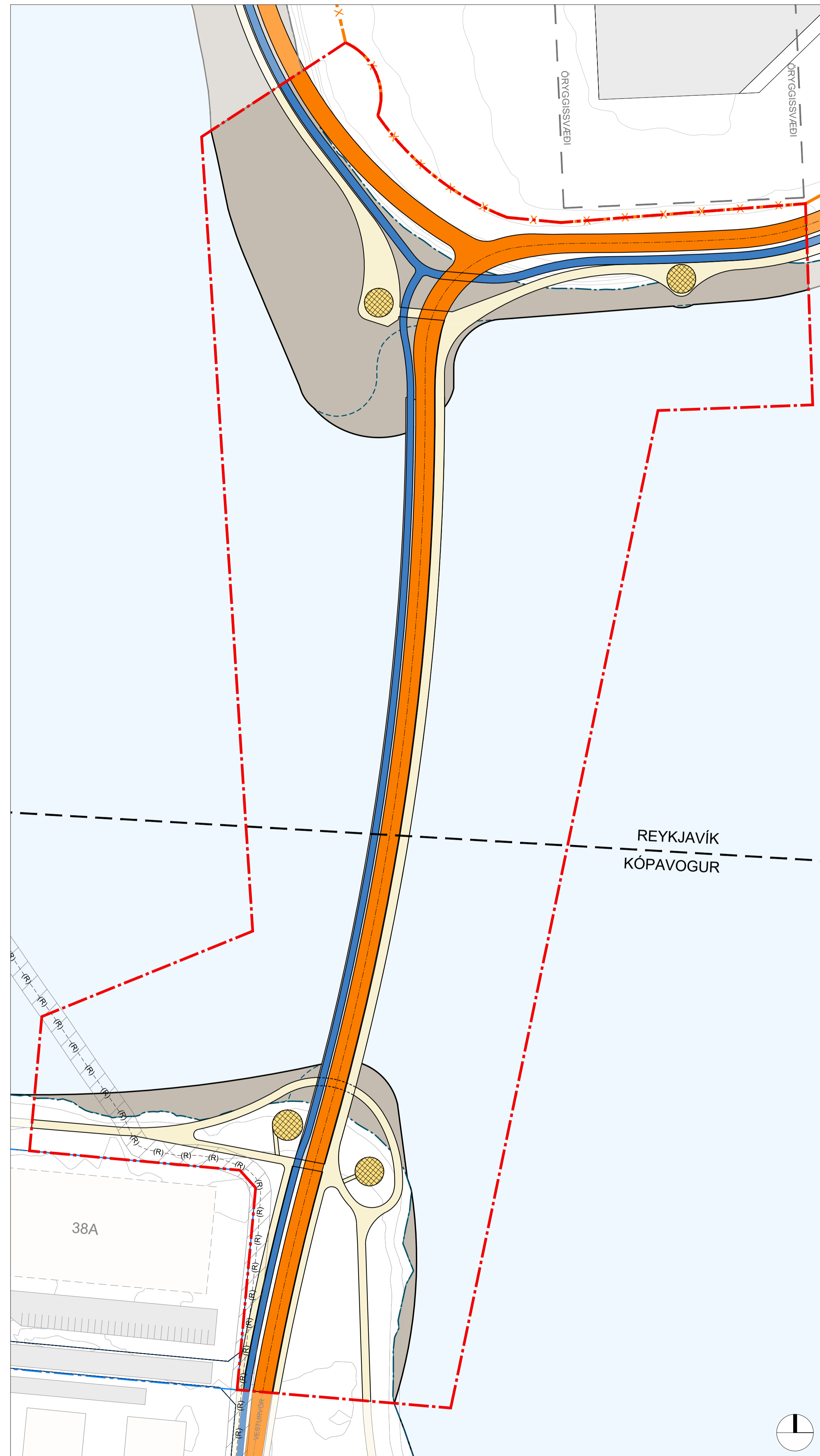


Deiliskipulag fyrir brú yfir Fossvog. Samþykkt í borgarstjórn Reykjavíkur 31. janúar 2019 og bæjarstjórn Kópavogsbæjar 12. febrúar 2019. Mkv. 1:1000



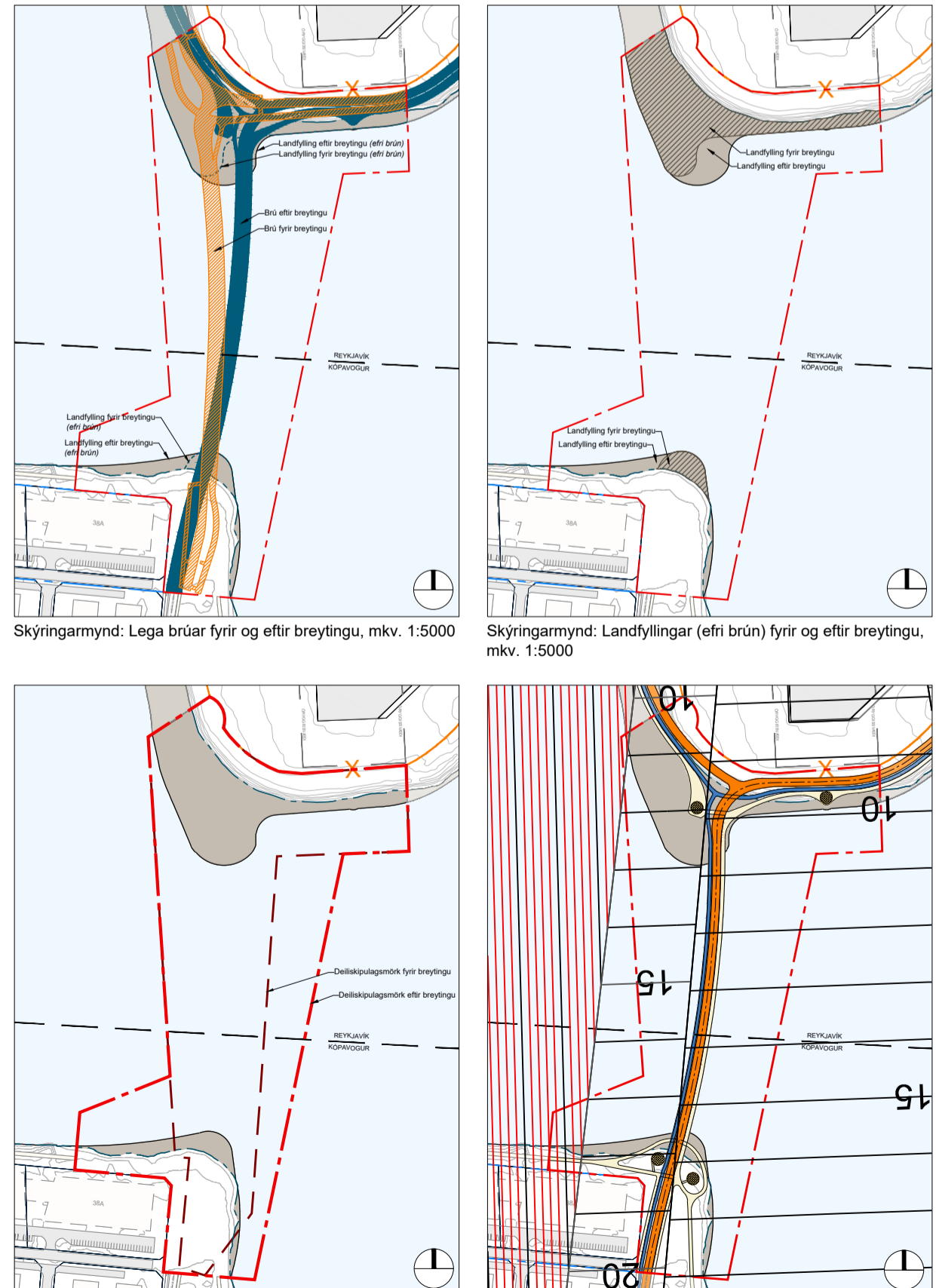
Breyting á deiliskipulagi fyrir brú yfir Fossvog í mkv. 1:1000.

### Brú yfir Fossvog Breyting á deiliskipulagi

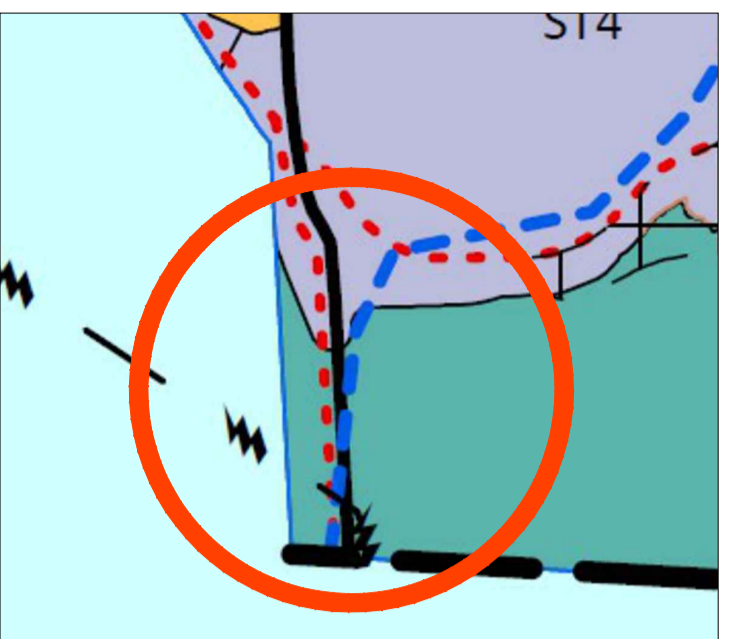
- Deiliskipulag fyrir brú yfir Fossvog var samþykkt í borgarstjórn Reykjavíkur 31. janúar 2019 og í bæjarstjórn Kópavogs 12. febrúar 2019. Í deiliskipulagi var miðað við frumdrög að brú, landfyllingum og tengingum við gata- og stígakervi í báðum sveitarfélögum. Árið 2021 var haldin alþjóðleg samkeppni um hönnun brúarinnar, uminn var forhönnun 2022-2023 og breyting á deiliskipulagi gerð til þess að samræma deiliskipulagið við hönnun brúarinnar. Breyting á deiliskipulagi er í samræmi við Aðalskipulag Reykjavíkur 2040 og Aðalskipulag Kópavogs 2019-2040.
- Tillaga að breytingu var auglýst í samræmi við 1. mgr. 43. gr. skipulagslaga nr. 123/2010 frá 27. júlí - 19. september 2023. Umsagnir og ábendingar sem bárust á auglýsingatíma leiddu ekki til breytinga á tillögunni.
- Breytingin á deiliskipulagi mun ekki hafa áhrif á umhverfið umfram það sem gert er ráð fyrir í upprunalegu deiliskipulagi. Í viðauka 1 við lög um umhverfismat framkvæmda og áætlaða nr. 111/2021 er miðað við að gera þurfi umhverfismat fyrir landfyllingar yfir 5 ha að stærð en heildarumfang landfyllinga er undir þessum mörkum. Samkvæmt ákvörðun Skipulagsstofnunar var ekki þörf á að gera umhverfismat fyrir upprunalegt deiliskipulag Fossvogsbrúar.
- Í breytingunni felst:
  - Í Kópavogi hefur planlega brúarinnar hlíðrast um 12 m vestar í hönnunarferli til að ná betri tengingu við Bakkabraut.
  - Í Reykjavík hlíðrast planlega brúarinnar um 30 m til austurs í hönnunarferli til að stytta leið almenningssamgangna milli Háskólans í Reykjavík og Kársness um 55 m og til að einfalda hæðarlegu.
  - Á brúnni verða tvær akreinar fyrir almenningssamgöngur, ein í hvora átt, með tvöfaldan hjólastíg vestan megin og göngustíg austan megin.
  - Í upprunalegu deiliskipulagi er leiðbeinandi lega göngu- og hjólastíga, áningarstaða og staðsetning biðstöðva fyrir almenningssvagna sýnd á uppdrætti. Í breytingu eru leiðbeinandi lega stíga uppfærðar. Fallið er frá því að staðsetja biðstöðvar á deiliskipulagssvæðinu.
  - Deiliskipulagsmörk breytast til að rúma að fullu landfyllingar við brúarendana og frágang á grjótvargarði.
  - Deiliskipulagsmörk eru færð að lóðamörkum Vesturvarar 38a til vesturs og til austurs. Það er gert til að rúma götu, stíga og landfyllingu innan marka deiliskipulagsins. Samhlíða er gerð breyting á deiliskipulagsáætlun Kársneshafnar, Vesturvör 38A og B.
  - Við breytingu á deiliskipulagsmörkum stækka deiliskipulagssvæðið úr 4,9 ha í 6,9 ha.
  - Í tengslum við undirbúning á framkvæmdum við brúna var háspennustrengur sem lá á milli Kópavogs og Reykjavíkur færður þannig að hann liggur austan og norðan megin við lóðamörk Vesturvarar 38A. Miðlína háspennustrengs er sýnd á uppdrætti ásamt kvóð um 4 metra varúðarsvæði til beggja hliða.
  - Litir á uppdrætti breytast í samræmi við nýjar deiliskipulagsáætlanir fyrir Borgarlinnu sem eru í vinnslu, sem sýna betur mun á milli hjóla- og göngustíga.
  - Að öðru leyti er vísað í skilmála í upprunalegu deiliskipulagi fyrir Brú yfir Fossvog.

**Uppfært eftir auglýsingu:**

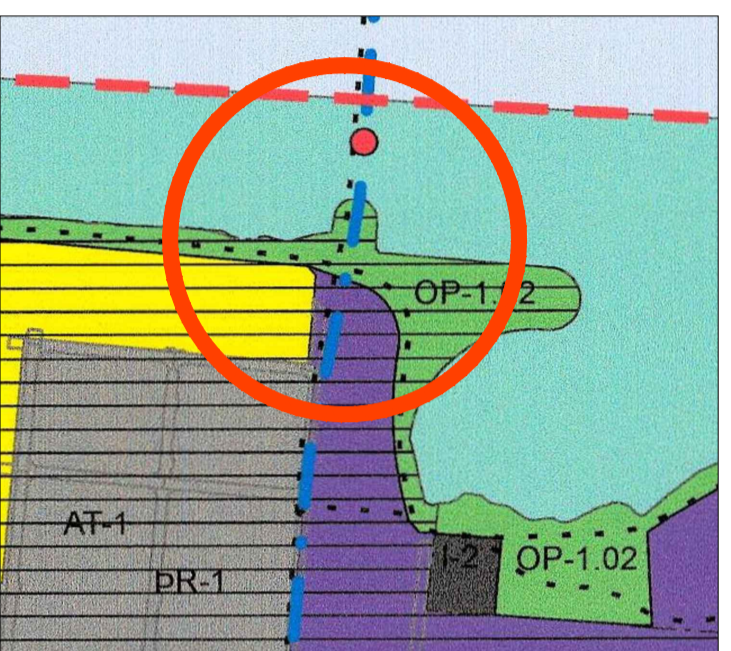
- Skýringarmyndum bætt við til þess að gera betur grein fyrir breytingum.
- Texti uppfærður m.t.t. málsmeðferðar.



Skýringarmynd: Lega brúar fyrir og eftir breytingu, mkv. 1:5000  
 Skýringarmynd: Landfyllingar (efri brún) fyrir og eftir breytingu, mkv. 1:5000  
 Skýringarmynd: Deiliskipulagsmörk fyrir og eftir breytingu, mkv. 1:5000  
 Skýringarmynd: Hindranafletir Reykjavíkurlugvallar og brú eftir breytingu, mkv. 1:5000



Skýringarmynd: Hluti Aðalskipulags Reykjavíkur 2040 samþykkt 18.1.2022



Skýringarmynd: Hluti Aðalskipulags Kópavogs 2019-2040 samþykkt 30.12.2021

- Skýringar**
- Sveitarfélagsmörk
  - Mörk deiliskipulags
  - x— Reykjavíkurlugvallur - girðing
  - Mörk aðliggjandi deiliskipulagssvæða
  - Landfyllingar
  - Áningarstaðir
  - leiðbeinandi staðsetning
- Gildandi deiliskipulag**
- Akbraut fyrir almenningssamgöngur
  - Göngu- og hjólastígar
  - Biðstöð almenningssamgangna
  - leiðbeinandi staðsetning
- Breytt deiliskipulag**
- Akbrautir fyrir almenningssamgöngur
  - Göngustígar
  - Hjólastígar
  - Strandlína, núverandi
  - Strandlína / landfyllingar skv. eldra deiliskipulagi
  - (R)— Háspennustrengur
  - Háspennustrengur, varúðarsvæði

Deiliskipulag þetta sem fengið hefur meðferð í samræmi við ákvæði 1. mgr. 43. gr. skipulagslaga nr. 123/2010 m.s.br., var samþykkt í borgarstjórn Reykjavíkurborgar og í bæjarstjórn Kópavogsbæjar \_\_\_\_\_

Tillagan var auglýst frá \_\_\_\_\_ með athugasemdafresti til \_\_\_\_\_.



### Brú yfir Fossvog Breyting á deiliskipulagi

Dagsetning: 11. maí 2023	Mælikvæði: 1:1000 @ A1	Útgáfunúmer: A1643-009-U02
Uppfært: 31. október 2023	Tekn.númer: 1/1	
Tekn./Virkni: PK/HH		

Mál nr. 0427/2023 í Skipulagsgátt

**Vegna:** Máls nr. 0427/2023, Brú yfir Fossvog (Kynning tillögu)

**Athugasemd:** Veitur hafa rýnt tillöguna og gera ekki athugasemdir að svo stöddu.

**Höfundur:** Anna Berta Heimisdóttir/

**Sent inn þann:** 14.08.2023 , **Fyrir hönd:** Veitur

Mál nr. 0427/2023 í Skipulagsgátt

**Vegna:** Máls nr. 0427/2023, Brú yfir Fossvog (Kynning tillögu)

**Athugasemd:** Vegagerðin hefur yfirfarið innsend gögn um tillögu á breytingu á deiliskipulagi í tengslum við brú yfir Fossvog, með hliðsjón af hlutverki stofnunarinnar, og gerir ekki athugasemdir. F.h. Höfuðborgarsvæðis Vegagerðarinnar, Katrín Halldórsdóttir

**Höfundur:** Katrín Halldórsdóttir/

**Sent inn þann:** 31.08.2023 , **Fyrir hönd:** Vegagerðin - Höfuðborgarsvæði

Kópavogsbær  
Hildur Inga Rós Guðmundsdóttir  
Digranesvegi 1  
200 Kópavogur

Reykjavík, 5. september 2023  
UST202307-303/A.B.  
10.04.03

## **Efni: Breyting -Deiliskipulag - Brú yfir Fossvog - Kópavogsbær - Reykjavíkurborg**

Vísað er til erindis skipulagsfulltrúa Kópavogs og Reykjavíkur er barst 27. júlí sl. þar sem óskað er umsagnar Umhverfisstofnunar um breytingu deiliskipulagi fyrir brú yfir Fossvog.

Í greinargerð kemur fram breytingin gengur út á að í Kópavogi hefur „*planlega brúarinnar*“ hliðrast um 12 m vestar og í Reykjavík hefur planlega brúarinnar hliðrast um 30 m austar. Einnig eru staðsetningar fyrir göngu- og hjólastíga og áningarstaði uppfærðir, deiliskipulagsmörkum er breytt á nokkrum stöðum, Afmörkun landfyllinga miðar við efri mörk þeirra eins og gert var í upphaflegu deiliskipulagi. Þar fyrir utan bætast við grjótgarðar með fláa en umfang þeirra fer eftir aðstæðum á sjávarbotni, háspennustrengur sem lá á milli Kópavogs og Reykjavíkur færður

Umhverfisstofnun vill vekja athygli á að stofnunin hefur veitt umsagnir varðandi verkefnið á fyrri skipulagsstigum<sup>123</sup> og vegna erindis Skipulagsstofnunar dags 24. janúar 2020 um hvort og á hvaða forsendum framkvæmdin skuli háð mati á umhverfisáhrifum.<sup>4</sup>

### **Landfylling og grjótvarnir**

Umhverfisstofnun bendir á mikilvægi þess að það komi fram í tillögunni hver er lengd grjótvarna, hver er stærð landfyllinga, hver er áætluð efnisþörf landfyllingar og hvaða efni á að nota.

Ef gert er ráð fyrir opinni landfyllingu er þá um að ræða varp í hafið samkvæmt 9. gr. laga nr. 33/2004 um varnir gegn mengun hafs og stranda.

Umhverfisstofnun vekur athygli á að skv. OSPAR samningnum um verndun hafrýmis Norðaustur Atlantshafsins og 9. gr. laganna er varp efna og hluta í hafið óheimilt.

Umhverfisstofnun getur, að fenginni umsögn Hafrannsóknastofnunar, veitt leyfi til að

---

<sup>1</sup> <https://ust.is/library/Skrar/Umsagnir/Skipulagstillogur/Tillaga%20deiliskipulag%20Br%C3%BA%20yfir%20Fossvog.pdf>

<sup>2</sup>

<https://ust.is/library/Skrar/Umsagnir/Skipulagstillogur/Deiliskipulag%20-%20Br%C3%BA%20yfir%20Fossvog%20-%20Tillaga%20%C3%AD%20for kynningu.pdf>

<sup>3</sup> [https://ust.is/library/Skrar/Umsagnir/Skipulagstillogur/Kopavogur\\_150118.pdf](https://ust.is/library/Skrar/Umsagnir/Skipulagstillogur/Kopavogur_150118.pdf)

<sup>4</sup> [https://ust.is/library/Skrar/Umsagnir/Mat-a-umhverfisahrifum/Mat\\_%c3%a1\\_umhverfis%c3%a1hrifum\\_-\\_Matsskyldufyrirspurn\\_-\\_Landfylling\\_og\\_br%c3%ba\\_yfir\\_Fossvog.pdf](https://ust.is/library/Skrar/Umsagnir/Mat-a-umhverfisahrifum/Mat_%c3%a1_umhverfis%c3%a1hrifum_-_Matsskyldufyrirspurn_-_Landfylling_og_br%c3%ba_yfir_Fossvog.pdf)

eftirtöldum efnum og hlutum sé varpað í hafið:

- a. dýpkunarefnum,
- b. náttúrulegum, óvirkum efnum, þ.e. föstum jarðefnum sem ekki hafa verið unnin efnafræðilega og samsett eru úr efnum sem ólíklegt er að losni út í hafsvæðið,
- c. fiskúrgangi frá fiskverkunarstöðvum í landi, enda standi sérstaklega á.

Umhverfisstofnun vill vekja athygli á að með umsókn um varp í hafið þurfa að berast stofnunni upplýsingar samkvæmt viðauka I við leiðbeinandi reglur um meðferð dýpkunarefnis.

Virðingarfyllt,

Axel Benediktsson

**sérfræðingur**

Sverrir Aðalsteinn Jónsson

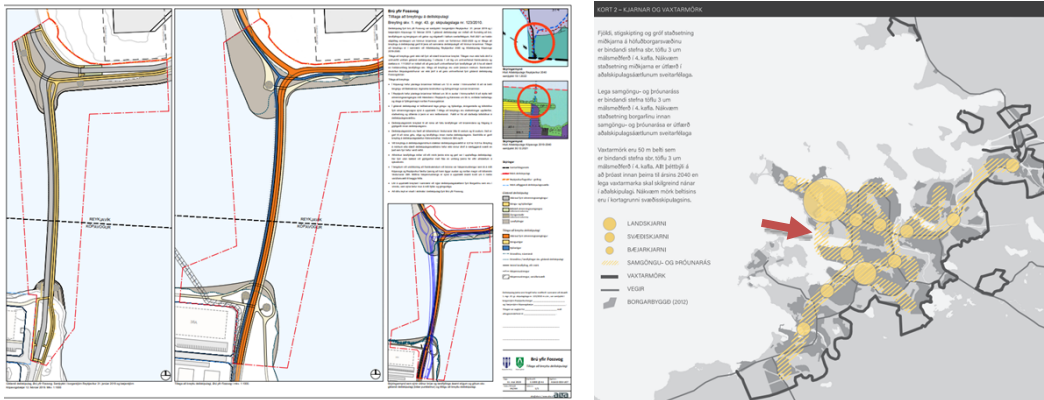
**teymisstjóri**



## Umsögn

**Til:** Svæðisskipulagsnefndar höfuðborgarsvæðisins  
**Frá:** Jóni Kjartani Ágústssyni, svæðisskipulagsstjóra  
**Efni:** Fossvogsbú – breyting á deiliskipulagi  
**Dags:** 5. september 2023

Svæðisskipulagsnefnd barst bréf úr skipulagsgátt Skipulagsstofnunar þar sem kom fram að Kópavogsbær óskaði eftir umsögn um breytingu á deiliskipulagi brúar yfir Fossvog. Breytingin felur í sér minniháttar breytingar, m.a. hliðrun á legu, stækkun landfyllingar og breytta útfærslu göngu- og hjólastíga.



Vinstri: tillaga að deiliskipulagsbreytingu. Hægrí: svæðisskipulag höfuðborgarsvæðisins 2015 – 2040 br. 2018.

### Svæðisskipulag höfuðborgarsvæðisins 2015 - 2040

Skipulagsvæðið er hluti af *samgöngu- og þróunarás* samkvæmt svæðisskipulagi höfuðborgarsvæðisins en í svæðisskipulagi segir m.a. um samgönguása: „*eru reitir sem eru vel tengdir við almenningsamgöngur, Borgarlínu eða hefðbundinn strætó með hátt þjónustustig*“ og „*lega samgöngu- og þróunarás er bindandi stefna*“

### Umsögn

Ekki eru gerðar skipulagslegar athugasemdir við breytingartillögu. Fossvogsbú er mikilvægur hluti samgöngu- og þróunarás höfuðborgarsvæðisins og stefnumörkun um bætтар tengingar fyrir almenningsamgöngur, gangandi og hjólandi milli meginkjarna sveitarfélaga á höfuðborgarsvæðinu og stefnumörkun um þéttingu byggðar meðfram hágæða almenningsamgöngum.

Virðingarfyllt,

Jón Kjartan Ágústsson

Jón Kjartan Ágústsson  
svæðisskipulagsstjóri höfuðborgarsvæðisins

Kópavogsbær / Reykjavíkurborg

Reykjavíkurlugvelli, 6. september 2023  
2307032/SBJ

## Umsögn um breytingu á deiliskipulagi - brú yfir Fossvog

Vísað er til kynningar á skipulagsgatt.is þar sem kynnt er tillaga að deiliskipulagsbreytingu. Mál nr. 427/2023 á skipulagsgatt.is .

Isavia hefur farið yfir fyrirleggjandi gögn og veur athygli á eftirfarandi:

Félagið vill benda á að í tillögunni er leiðbeinandi staðsetning á áningarstað beint í línu við flugbrautarenda. Á svæði við flugbrautarenda er aukin hættu á þotublæstri (jet-blast) sem gæti valdið óþægindum á áningarstaðnum.

Félagið veur athygli á því að á því svæði sem deiliskipulagið nær yfir gilda skipulagsreglur Reykjavíkurlugvallar sem m.a. setja hæðartakmarkanir á umhverfi Reykjavíkurlugvallar. Æskilegt er að mati félagsins að bæði hindranafletir og hæðartakmarkanir sem á svæðinu gilda séu sýndar á deiliskipulagsuppdrætti og þeirra getið á skýran hátt í texta skipulagsins og að tilfærsla brúarinnar nær flugbrautarmiðju hefur í sér aukna hættu á ljósmengun.

Vakin er athygli á því að hæðartakmarkanir skipulagsreglna kunna að hafa áhrif á vinnu á byggingartíma brúarinnar. Nauðsynlegt er að mjög gott samráð sé við Isavia um vinnu á svæðinu þar sem tæki sem notuð eru t.d. við uppsetningu eða reisingu brúar, undirstaða og annars kunna að fara upp í hindranaflet og skapa hættu gagnvart flugumferð á svæðinu. Vakin er athygli á því að sækja þarf um leyfi fyrir öllum tækjum og búnaði sem ætlunin er eða hætta á að fari upp fyrir hindranafletinn.

Virðingarfyllt,  
f.h. Isavia Innanlandsflugvalla ehf.

Sigrún Jakobsdóttir

Afrit: Samgöngustofa



Kópavogsbær  
Fannborg 6  
200 KÓPAVOGUR

Reykjavík, 15. september 2023  
Tilvísun: 2023090206

**Efni: Umsögn Heilbrigðiseftirlit Reykjavíkur um tillögu um breytingu á deiliskipulagi fyrir brú yfir Fossvog, mál nr. 0427/2023 í Skipulagsgátt**

Vísað er í tölvubréf úr Skipulagsgátt dags. 27. júlí 2023 þar sem Kópavogsbær óskar umsagnar Heilbrigðiseftirlits Reykjavíkur (HER) um tillögu um breytingu á deiliskipulagi fyrir brú yfir Fossvog, mál nr. 0427/2023 í Skipulagsgátt. HER hefur farið yfir tillöguna og gerir eftirfarandi umsögn.

HER gerir ekki athugasemdir við fyrirhugaða breytingu á legu brúar yfir Fossvog en bendir á að staðsetning áningarstaðar við flugbrautarenda er ekki æskileg. Vegna uppkeyrslu flugvéla er hætt á þotublæstri sem getur valdið þeim sem þar stoppa óþægindum og jafnvel skaða ef sandur og möl rjúka upp. HER leggur því til af öryggisástæðum að umræddur áningarstaður verði fluttur eða hætt við hann.

Virðingarfyllt  
f.h. Heilbrigðiseftirlits Reykjavíkur

Svava S. Steinarsdóttir  
Verkefnastjóri



Kópavogsbær

<https://skipulagsgatt.is/issues/427>

Kópavogur, 18. september 2023

Tilvísun: K-18621

Efni: Brú yfir Fossvog

Tillaga að breytingu á deiliskipulagi í samræmi við 1. mgr. 43. gr. skipulagslaga nr. 123/2010. Í breytingunni felst að lega landfyllingar, akbrautar, göngu- og hjólastíga, áningastaða, biðstöðva fyrir almenningsvagna er uppfærð í samræmi við þá hönnun sem liggur fyrir. Deiliskipulagsmörk breytast til að rúma eftirfarandi atriði að fullu innan deiliskipulagsins: legu akbrautar, stíga, yfirborðs landfyllingar og frágang á grjótgardi. Einnig er skilgreind staðsetning háspennustrengs og varúðarsvæði hans í landi Kópavogs. Samhliða er kynnt tillaga að breyttu deiliskipulagi Kársneshafnar, Vesturvör 38A og 38B.

Umsögn heilbrigðiseftirlitsins (HEF) um tillögu að breytingu á deiliskipulagi.

*HEF vill benda á að það hefur orðið vart við staðbundna mengun á uppfyllingu á skipulagssvæði brúar yfir Fossvog. HEF vill leggja áherslu á að við uppgröft á svæðinu skal fjarlægja malbik og annað sýnilegt rusl og sorp sem kemur upp og farga því á viðeigandi hátt og gera grein fyrir því gagnvart heilbrigðiseftirliti. Gera þarf heilbrigðiseftirliti viðvart ef komið er niður á slíkt efni við uppgröftinn. Miðað við núverandi deiliskipulag um leyfilega umferð á brú er ólíklegt að hljóðvist frá umferð verði vandamál í nærliggjandi byggð. Við deilihönnun brúar þarf þó að huga að mögulegum hljóðáhrifum af brú vegna vinds sem blæs í gegnum hana. Þekkt er að klæðningar á brúm geta valdið flautuáhrifum í ákveðnum vindáttum við ákveðin vindstyrk.*

Virðingarfyllt,

f.h. Heilbrigðiseftirlitsins

*Árni Davíðsson*

Árni Davíðsson

Deildarstjóri hollustueftirlits

Kópavogsbær  
Fannborg 4  
200 KÓPAVOGUR

Garðabær, 18. september 2023  
Málsnúmer: 202308-0004  
SS

### Efni: Umsögn um breytingu á deiliskipulagi á Fossvogsbú.

Vísað er í sameiginlega umsagnarbeiðni frá skipulagsfulltrúum Kópavogsbæjar og Reykjavíkur sem barst í gegnum Skipulagsgátt þann 27. júlí 2023, þar sem óskað er eftir umsögn Náttúrufræðistofnunar Íslands um breytingu á gildandi deiliskipulagi um brú yfir Fossvog.

Náttúrufræðistofnun veitti umsögn um deiliskipulagið þann 8. janúar 2019. Í þeirri umsögn kom fram að ekki væri gerð athugasemd við staðsetningu brúarinnar en bent var á mikilvægi og verndargildi Skerjafjarðar í heild þ.m.t. Fossvogar, einkum vegna fuglalífs. Þá var bent á að rannsaka þyrfti vel þau svæði þar sem landfyllingar væru áætlaðar til að geta fullyrt um að brúin muni ekki hafa nein áhrif á náttúrulega strandlengju. Þá þyrfti að tryggja að í deiliskipulaginu fælust skilmálar sem kveða á um að full vatnsskipti í Fossvogi séu tryggð.

Stofnunin veitti einnig umsögn til Skipulagsstofnunar, þann 22. janúar 2020, um matsskyldu framkvæmdarinnar. Ekki var talið líklegt að framkvæmd við brúna myndi valda umtalsverðum umhverfisáhrifum á lífríki eða jarðminjar en töluverð á landslag. Bent var á að mikilvægt væri að skoða heildaráhrif framkvæmdarinnar ásamt öðrum áformuðum framkvæmdum einkum landfyllingu rétt vestar í Skerjafirði en Náttúrufræðistofnun hefur ítrekað gert athugasemdir við þau áform vegna áætlaðs rasks á ósnortnum fjörusvæðum. Ósnortinni strandlengju yrði þó hlíft við framkvæmd þeirra landfyllinga sem tengjast brúarsmíðinni, sem og áhugaverðum jarðminjum t.a.m. í Kýrhamar nálægt Nauthólsvík. Í tilkynningunni kom jafnframt fram að hönnun brúarinnar ætti að tryggja full vatnsskipti.

Nú er til kynningar breyting á gildandi deiliskipulagi. Breytingin felur ekki í sér breytingu á stærð brúarinnar en lítilsháttar breyting er á staðsetningu. Planlega brúarinnar hliðrast um 12 metra vestar í Kópavogi og um 30 m austar í Reykjavík. Fram kemur í greinargerð deiliskipulagstillögunnar að það muni draga úr fyllingarmagni norðan Fossvogsbúar en uppdrættirnir bera það ekki með sér og virðist frekar sem landfyllingin sé stærri en í gildandi deiliskipulagi. Þetta þarf að útskýra betur. Þá er tekið undir ábendingar Umhverfisstofnunar í umsögn þeirra frá 5. september 2023, um að almennt vanti betri upplýsingar um stærð og efnisþörf landfyllingarinnar og uppruna efnis.

Að öðrum kosti gerir Náttúrufræðistofnun ekki athugasemdir við deiliskipulagsbreytinguna.

Virðingarfyllst

*Snorri Sigurðsson*

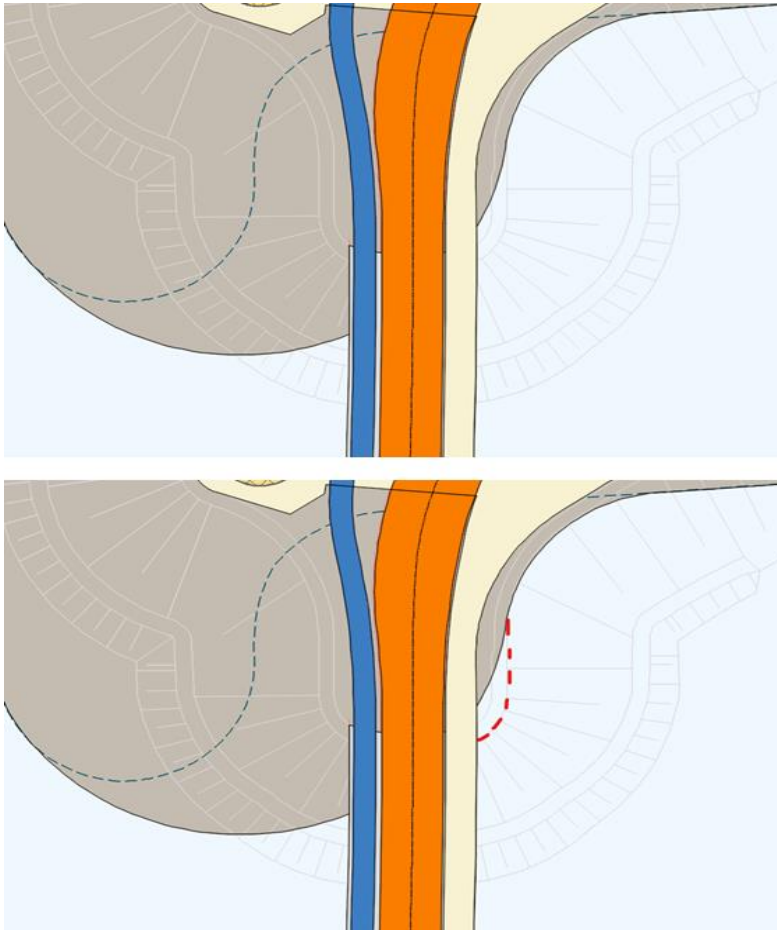
Snorri Sigurðsson  
Sviðsstjóri náttúruverndarsviðs



### Umsögn um breytingu á deiliskipulagi – brú yfir Fossvog

Vísað er til erindis skipulagsfulltrúa Kópavogs og Reykjavíkur þar sem óskað er umsagnar um breytingu á deiliskipulagi fyrir brú yfir Fossvog.

Samkvæmt kynningaruppdrættinum útgáfunúmer A1643-003-U07, dags: 11. maí 2023, er fylling ekki rétt sýnd að norðaustanverðu miðað við þá hönnun sem lá til grundvallar skipulagsbreytingunni. Sjá rauða brotalínu á mynd, fyllingin þarf að ná aðeins sunnar en sýnt er á kynningaruppdrættinum.



Virðingarfyllt,  
f.h. Borgarlínuteymi

Ásdís Kristinsdóttir



## Landssamtök hjólreiðamanna

Kópavogur, skipulagsgátt  
<https://skipulagsgatt.is/issues/427>

Reykjavík 19. september 2023

Umsögn um:

### **Brú yfir Fossvog - breyting á deiliskipulagi**

Umsagnarnefnd Landssamtaka hjólreiðamanna (LHM) hefur skoðað tillögu að breytingu á deiliskipulagi fyrir brú yfir Fossvog. LHM vill koma eftirfarandi ábendingum á framfæri við þessar skipulagstillögur á þessu stig.

*Í gildandi skipulagi er hjólastígur austan megin á brú en í tillögunni er hjólastígur vestan megin á brú. Lega hjólastígs í Kópavogi, á brú og í Reykjavík þarf að vera samræmd og þannig að þveranir yfir borgarlínugötuna séu sem fæstar. LHM telur að lega vestan megin á brú sé í góðu lagi ef stígar á sunnanverðu Kársnesi séu þá vestan og sunnan megin við vegi og göngustíga alla leið inn í botn Kópavogs, það er nær sjó. Athygli vekur að í Reykjavík er gert ráð fyrir að hjólastígur séu fjær sjó en göngustígur nær. Það gæti verið skynsamlegt að samræma þetta fyrirkomulag. Æskilegt er líka að fækka þeim stöðum þar sem gangandi eru leiddir yfir hjólastíg að áningarstöðum.*

*Í núgildandi skipulagi fyrir brú yfir Fossvogur kemur fram í greinargerð að miðað sé við eina akrein fyrir almenningsamgöngur yfir brúnna. Í greinargerð þessarar tillögu er ekki minnst á breytingu á því en hins vegar eru teiknaðar tvær akreinar á uppdrætti tillögunnar. Ef til stendur að hafa tvær akreinar fyrir almenningsamgöngur yfir brúnna þarf það að koma skýrt fram í greinargerð og eins útskýring á því hvað hefur breyst í forsendum brúarinnar. Í gildandi skipulagi er umferð um brúnna skilgreind í greinargerð og þar segir að almenn umferð annarra farartækja en almenningsvagna, s.s. hópferðabifreiða eða fólksbíla, er ekki heimiluð yfir brúna. Brúin er ætluð fyrir hjólandi- og gangandi vegfarendur ásamt umferð almenningsvagna. Heimilt er í undantekningartilfellum að nota hana vegna neyðaraksturs.*

Virðingarfyllt  
f.h. stjórnar LHM

Árni Davíðsson  
formaður

---

## Um Landssamtök hjólréiðamanna

Landssamtök hjólréiðamanna (LHM) eru hagsmunasamtök sem hafa að markmiði m.a. að efla hjólréiðar á Íslandi sem heilsusamlegan lífsmáta og sem samgöngumáta. Öll helstu hjólréiðafélög landsins eiga aðild að LHM. Samtökin eru þó ekki aðeins málsvari félagsmanna hinna ýmsu hjólréiðafélaga sem telja yfir 2000 manns heldur eru þau jafnframt málsvari allra sem hjóla á Íslandi. LHM er aðildarfélag að European Cyclists' Federation, sem eru heildarsamtök fyrir hjólréiðafélög til samgangna og ferðalaga í Evrópu. Aðildarfélag ECF er að finna í flest öllum löndum Evrópu. LHM hlaut samgönguviðurkenningu Reykjavíkurborgar 2012 fyrir virka þátttöku og áhrif í að efla hjólréiðar á Íslandi.

## Guðrún Jensdóttir - SLS

---

**From:** Tómas Björn Ólafsson - SGS [REDACTED]  
**Sent:** þriðjudagur, 19. september 2023 16:09  
**To:** Skipulagsgatt - SLS  
**Cc:** Sigrún Björk Jakobsdóttir; Sigrun.H.Kristjansdottir; Vala Hrönn Viggósdóttir - SGS; Dröfn Gunnarsdóttir - SGS; Aerodromes - SGS  
**Subject:** RE: RE: Umsagnarbeiðni um mál nr. 0427/2023 í skipulagsgáttinni

**Follow Up Flag:** Follow up  
**Flag Status:** Completed

Endursending vegna ókunnugleika póstmeðferðar noreply@skipulagsgatt.is

Með kveðju / Best regards,  
**Tómas Björn Ólafsson - SGS**  
Eftirlitsmaður / Inspector Aerodromes



**Icelandic Transport Authority**  
Ármúli 2, 108 Reykjavík Iceland  
Sími / Phone +354 480 6000  
[www.samgongustofa.is](http://www.samgongustofa.is) / [www.icetra.is](http://www.icetra.is)

Verndum umhverfið, prentum sem minnst  
[Fyrirvari við tölvupóst - email disclaimer](#)

---

**From:** Tómas Björn Ólafsson - SGS  
**Sent:** þriðjudagur, 19. september 2023 14:50  
**To:** 'Skipulagsgáttin' <noreply@skipulagsgatt.is>  
**Cc:** Sigrún Björk Jakobsdóttir [REDACTED]; Sigrún Henrietta Kristjansdóttir - SGS [REDACTED]; Vala Hrönn Viggósdóttir - SGS [REDACTED]  
Dröfn Gunnarsdóttir - SGS [REDACTED] Aerodromes - SGS [REDACTED]  
**Subject:** RE: Umsagnarbeiðni um mál nr. 0427/2023 í skipulagsgáttinni

Góðan dag.

Með tilliti til Reykjavíkurlugvallar og starfsemi honum aðlútandi, núverandi og áætlaðri, bendir Samgöngustofa á:

- Að rétt sé að taka tillit til Samgönguáætlunar <https://www.stjornarradid.is/verkefni/samgongur/samgonguaaetlun/>.
- Þingsályktanir um samgönguáætlun fyrir árin 2020–2034 (stefnu til fimmtán ára) <https://www.althingi.is/altext/150/s/1944.html> ásamt fimm ára aðgerðaáætlun fyrir árin 2020–2024 <https://www.althingi.is/altext/150/s/1943.html>.
- Að taka þurfi tillit til hindrunarflata og öryggissvæða Reykjavíkurlugvallar auk settra og áætlaðra flugleiða við hann. Hafa skal samband við rekstraraðila flugvallarins, Isavia innanlandsflugvöllir ehf., varðandi leyfilega hámarkshæð mannvirkja eða búnaðar við og eftir áætlaðar framkvæmdir þessa verkefnis.

- Að um umferðarmál kemur fram í Samgönguáætlun Samtaka sunnlenskra sveitarfélaga, SASS, 2019-2029 [https://www.sass.is/wordpress/wp-content/uploads/2019/10/10-Samg%C3%B6ngu%C3%A1%C3%A6tlun-SASS-2019 - 2029.pdf](https://www.sass.is/wordpress/wp-content/uploads/2019/10/10-Samg%C3%B6ngu%C3%A1%C3%A6tlun-SASS-2019_-_2029.pdf) að í forgangi sé að tryggja öryggi vegfarenda. Samgöngustofa vill því benda á mikilvægi merkinga og viðvörðunarljósa við áformaðar aksturs- og gönguleiðir auk góðrar samfelldrar birtudreifingar almennrar umferðarlýsingar, þjónandi bæði gangandi og akandi vegfarendum og án þess að trufla flugumferð.

Með kveðju / Best regards,

**Tómas Björn Ólafsson - SGS**

Eftirlitsmaður / Inspector Aerodromes



**Icelandic Transport Authority**

Ármúli 2, 108 Reykjavík Iceland

Sími / Phone +354 480 6000

[www.samgongustofa.is](http://www.samgongustofa.is) / [www.icetra.is](http://www.icetra.is)

Verndum umhverfið, prentum sem minnst

[Fyrirvari við tölvupóst - email disclaimer](#)

---

**From:** Skipulagsgáttin <[noreply@skipulagsgatt.is](mailto:noreply@skipulagsgatt.is)>

**Sent:** 27.07.2023 08:22:02

**To:** Samgöngustofa almennt

**Subject:** Umsagnarbeiðni um mál nr. 0427/2023 í skipulagsgáttinni

Ágæti viðtakandi (Samgöngustofa),

Kópavogsbær hefur óskað eftir umsögn þinni við eftirfarandi mál í skipulagsgáttinni:

- Brú yfir Fossvog, nr. 0427/2023: Auglýsing tillögu (Breyting á deiliskipulagi)

[Smelltu hér](#) til að skoða málið nánar og til að bæta við þinni umsögn. Kynningartími er til 19.9.2023.

Þetta er sjálfvirk tilkynning til allra aðila sem hafa verið skráðir sem umsagnaraðilar að málinu.

Kveðja,

Skipulagsgáttin



Minjastofnun  
Íslands

The Cultural  
Heritage Agency  
of Iceland

Minjavörður Reykjavíkur og  
nágrennis

Suðurgata 39  
101 Reykjavík

(354) 570 13 00

[www.minjastofnun.is](http://www.minjastofnun.is)

Kennitala: 440113-0280

**Henny Hafsteinsdóttir**  
Minjavörður Reykjavíkur og  
nágr.

Kópavogsbær  
Fannborg 2  
200 Kópavogur

Reykjavíkurborg  
Borgartún 12-14  
105 Reykjavík

Reykjavík, 20. september 2023  
MÍ202307-0115/ 6.09 / 0875

## Efni: Brú yfir Fossvog - breyting á deiliskipulagi

Minjastofnun Íslands hefur móttengið tölvubréf skipulagsgáttarinnar dagsett 27. júlí 2023, þar sem Kópavogsbær óskar eftir umsögn Minjastofnunar Íslands vegna breytingar á deiliskipulagi, *Brú yfir Fossvog*, mál nr. 0427/2023. Meðfylgjandi erindinu var skipulagsuppdráttur unnin af Alta dags 11.05.2023. Mörk deiliskipulagsins eru að hluta til innan marka Reykjavíkurborgar og að hluta til innan marka Kópavogsbæjar.

Í gildandi deiliskipulagi frá árinu 2019 var miðað við frumdrög að brú, landfyllingu og akbrauta. Í breytingunni nú felst að lega landfyllingar, akbrautar, göngu- og hjólastíga, áningarstaða og biðstöðva fyrir almenningavagna er uppfærð í samræmi við þá hönnun sem liggur fyrir. Deiliskipulagsmörk breytast til að rúma að fullu landfyllingar við brúarenda og frágang á grjótgardi.

Fyrir liggur *Fornleifaskrá Kópavogs – Endurskoðuð*, unnin af Bjarna F. Einarssyni árið 2019. Samkvæmt þeirri skráningu eru heimildir um fjórar fornleifar fremst á Kársnesinu og segir í skýrslunni að ekkert sjáist til minja nú og nákvæm staðsetning óviss. Engar minjar eru skráðar innan marka deiliskipulagsins.

Fyrir liggur *Byggðakönnun, Fornleifaskrá og húsakönnun – Vatnsmýri - Seljamýri - Öskjuhlíð*, unnin af Minjasafni Reykjavíkur árið 2013, skýrsla nr. 161. Í skýrslunni er gerð grein fyrir skráningu fornleifa, herminja og annarra minja á flugvallarsvæðinu og í nágrenni þess. Engar minjar eru skráðar innan mara deiliskipulagsins.

*Minjastofnun gerir ekki athugasemdir við breytingu á deiliskipulagi, Brú yfir Fossvog.*

*Rétt er að vekja athygli á 2. mgr. 24. gr. laga um menningarminjar nr. 80/2012 en þar segir: „Ef fornminjar sem áður voru ókunnar finnast við framkvæmd verks skal sá sem fyrir því stendur stöðva framkvæmd án tafar. Skal Minjastofnun Íslands láta framkvæma vettvangskönnun*

*Vakin er athygli á því að skv. 51 gr. laga um menningarminjar nr. 80/2012 eru ákvarðanir Minjastofnunar Íslands skv. 20., 23., 24., 28., 42. og 43 gr. sömu laga endanlegar á stjórnslustigi og ekki kæránlegar til æðra stjórnvalds. Jafnframt er vakin athygli á því að skv. 21. gr. stjórnslulaga nr. 37/1993 getur aðili máls óskað eftir skriflegum rökstuðningi stjórnvalds fyrir ákvörðun hafi slíkur rökstuðningur ekki fylgt ákvörðuninni þegar hún var tilkynnt. Beiðni um rökstuðning fyrir ákvörðun skal bera fram innan 14 daga frá því að aðila var tilkynnt ákvörðunin og skal stjórnvald svara henni innan 14 daga frá því hún barst.*



umsvifalaust svo skera megi úr um eðli og umfang fundarins. Stofnuninni er skylt að ákveða svo fljótt sem auðið er hvort verki megi fram halda og með hvaða skilmálum. Óheimilt er að halda framkvæmdum áfram nema með skriflegu leyfi Minjastofnunar Íslands.“

Virðingarfyllst,



Henny Hafsteinsdóttir  
Minjavörður Reykjavíkur og nágr.

Afrit sent:

Skipulagsfulltrúinn í Kópavogi ([skipulag@kopavogur.is](mailto:skipulag@kopavogur.is))

Skipulagsfulltrúinn í Reykjavík ([skipulag@reykjavik.is](mailto:skipulag@reykjavik.is))

Borgarsögusafn Reykjavíkur ([minjavarsla@reykjavik.is](mailto:minjavarsla@reykjavik.is))

Skipulagsstofnun ([skipulag@skipulag.is](mailto:skipulag@skipulag.is))



---

**Verkefni:** Breyting á deiliskipulagi fyrir brú yfir Fossvog

---

**Efni:** Svör við umsögnum sem bárust við auglýsta tillögu

---

**Dags.:** 14. nóvember 2023

---

## 1. Borgarlínan, umsögn dags. 18.9.2023

Samkvæmt kynningaruppdrættinum útgáfunúmer A1643-003-U07, dags: 11. maí 2023, er fylling ekki rétt sýnd að norðaustanverðu miðað við þá hönnun sem lá til grundvallar skipulagsbreytingunni.

Sjá rauða brotalínu á mynd, fyllingin þarf að ná aðeins sunnar en sýnt er á kynningaruppdrættinum.



Svar:

- Brugðist var við ábendingu og útlínur landfyllingar lagfærðar á uppdrætti.

## 2. Svæðisskipulagsnefnd höfuðborgarsvæðisins, umsögn dags. 5.9.2023

Ekki eru gerðar skipulagslegar athugasemdir við breytingartillögu. Fossvogsbrú er mikilvægur hluti samgöngu- og þróunaráss höfuðborgarsvæðisins og stefnumörkun um bættar tengingar fyrir almenningsamgöngur, gangandi og hjólandi milli meginkjarna sveitarfélaga á höfuðborgarsvæðinu og stefnumörkun um þéttingu byggðar meðfram hágæða almenningsamgöngum.

## 3. Umhverfisstofnun, umsögn dags. 5.9.2023

Umhverfisstofnun bendir á mikilvægi þess að það komi fram í tillögunni hver er lengd grjótvana, hver er stærð landfyllinga, hver er áætluð efnisþörf landfyllingar og hvaða efni á að nota.

Ef gert er ráð fyrir opinni landfyllingu<sup>1</sup> er þá um að ræða varp í hafið samkvæmt 9. gr. laga nr. 33/2004 um varnir gegn mengun hafs og stranda.

Umhverfisstofnun vekur athygli á að skv. OSPAR samningnum um verndun hafrýmis Norðaustur Atlantshafsins og 9. gr. laganna er varp efna og hluta í hafið óheimilt. Umhverfisstofnun getur, að

---

<sup>1</sup> Skilgreining skv. skýrslu Umhverfisstofnunar, *Leiðbeinandi reglur um meðferð dýpkunarefnis*: „Opin landfylling: Nýmyndun lands, ekki varin eða er að hluta varin með varnargörðum. Efni liggur á hafsbotni að einhverju leyti óvarið fyrir straumum og flæði sjávar og aðgengilegt lífverum.“



fenginni umsögn Hafrannsóknastofnunar, veitt leyfi til að eftirtöldum efnum og hlutum sé varpað í hafið:

- a. dýpkunarefnum,
- b. náttúrulegum, óvirkum efnum, þ.e. föstum jarðefnum sem ekki hafa verið unnin efnafræðilega og samsett eru úr efnum sem ólíklegt er að losni út í hafsvæðið,
- c. fiskúrgangi frá fiskverkunarstöðvum í landi, enda standi sérstaklega á.

Umhverfisstofnun vill vekja athygli á að með umsókn um varp í hafið þurfa að berast stofnunni upplýsingar samkvæmt viðauka I við leiðbeinandi reglur um meðferð dýpkunarefnis.

#### Svar:

- Í upprunalegu deiliskipulagi eru gefnar upp tölur fyrir áætlað umfang landfyllinga beggja vegna vogarins. Tekið er fram að umfang landfyllinga miðast við frumhönnun og að það geti breyst við fullnaðarhönnun. Í breytingu á deiliskipulagi stækka landfyllingar ekki umtalsvert. Til skýringar var skýringaruppdrátti bætt við deiliskipulagsuppdrátt sem sýnir m.a. stærð landfyllinga fyrir og eftir breytingu.
- Upplýsingar um efnismagn, uppruna efnis, lengd og umfang grjótvanna munu koma fram á seinni stigum, þegar fullnaðarhönnun liggur fyrir.

#### 4. Náttúrufræðistofnun Íslands, umsögn dags. 18.9.2023

Náttúrufræðistofnun veitti umsögn um deiliskipulagið þann 8. janúar 2019. Í þeirri umsögn kom fram að ekki væri gerð athugasemd við staðsetningu brúarinnar en bent var á mikilvægi og verndargildi Skerjafjarðar í heild þ.m.t. Fossvogar, einkum vegna fuglalífs. Þá var bent á að rannsaka þyrfti vel þau svæði þar sem landfyllingar væru áætlaðar til að geta fullyrt um að brúin muni ekki hafa nein áhrif á náttúrulega strandlengju. Þá þyrfti að tryggja að í deiliskipulagi nú fælust skilmálar sem kveða á um að full vatnsskipti í Fossvogi séu tryggð.

Stofnunin veitti einnig umsögn til Skipulagsstofnunar, þann 22. janúar 2020, um matsskyldu framkvæmdarinnar. Ekki var talið líklegt að framkvæmd við brúna myndi valda umtalsverðum umhverfisáhrifum á lífríki eða jarðminjar en töluverð á landslag. Bent var á að mikilvægt væri að skoða heildaráhrif framkvæmdarinnar ásamt öðrum áformuðum framkvæmdum einkum landfyllingu rétt vestar í Skerjafirði en Náttúrufræðistofnun hefur ítrekað gert athugasemdir við þau áform vegna áætlaðs rasks á ósnortnum fjörusvæðum. Ósnortinni strandlengju yrði þó hlíft við framkvæmd þeirra landfyllinga sem tengjast brúarsmiðinni, sem og áhugaverðum jarðminjum t.a. m. í Kýrhamar nálægt Nauthólsvík. Í tilkynningunni kom jafnframt fram að hönnun brúarinnar ætti að tryggja full vatnsskipti.

Nú er til kynningar breyting á gildandi deiliskipulagi. Breytingin felur ekki í sér breytingu á stærð brúarinnar en lítilsháttar breyting er á staðsetningu. Planlega brúarinnar hliðrast um 12 metra vestar í Kópavogi og um 30 m austar í Reykjavík. Fram kemur í greinargerð deiliskipulagstillögunnar að það muni draga úr fyllingarmagni norðan Fossvogsbrúar en uppdráttirnir bera það ekki með sér og virðist frekar sem landfyllingin sé stærri en í gildandi deiliskipulagi. Þetta þarf að útskýra betur. Þá er tekið undir ábendingar Umhverfisstofnunar í umsögn þeirra frá 5. september 2023, um að almennt vanti betri upplýsingar um stærð og efnisþörf landfyllingarinnar og uppruna efnis.



#### Svar:

- Í upprunalegu deiliskipulagi eru gefnar upp tölur fyrir áætlað umfang landfyllinga beggja vegna vogarins. Tekið er fram að umfang landfyllinga miðast við frumhönnun og að það geti breyst við fullnaðarhönnun. Í breytingu á deiliskipulagi stækka landfyllingar ekki umtalsvert. Eftir auglýsingu var skýringaruppdrætti bætt við deiliskipulagsuppdrátt sem sýnir m.a. stærð landfyllinga fyrir og eftir breytingu.
- Upplýsingar um efnismagn, uppruna efnis, lengd og umfang grjótvarna munu koma fram á seinni stigum, þegar fullnaðarhönnun liggur fyrir.

### 5. Heilbrigðiseftirlit Garðabæjar, Hafnarfjarðar, Kópavogs, Mosfellsbæjar og Seltjarnarness, umsögn dags. 18.9.2023

*HEF vill benda á að það hefur orðið vart við staðbundna mengun á uppfyllingu á skipulagssvæði brúar yfir Fossvog. HEF vill leggja áherslu á að við uppgröft á svæðinu skal fjarlægja malbik og annað sýnilegt rusl og sorp sem kemur upp og farga því á viðeigandi hátt og gera grein fyrir því gagnvart heilbrigðiseftirliti. Gera þarf heilbrigðiseftirliti viðvart ef komið er niður á slíkt efni við uppgröftinn.*

*Miðað við núverandi deiliskipulag um leyfilega umferð á brú er ólíklegt að hljóðvist frá umferð verði vandamál í nærliggjandi byggð. Við deilihönnun brúar þarf þó að huga að mögulegum hljóðáhrifum af brú vegna vinds sem blæs í gegnum hana. Þekkt er að klæðningar á brúm geta valdið flautuáhrifum í ákveðnum vindáttum við ákveðin vindstyrk.*

#### Svar:

- Ábendingu um mögulega mengun á svæðinu verður komið áfram til beggja sveitarfélaga.
- Í kafla 3.11 í greinargerð gildandi deiliskipulags frá 2019 kemur fram að við hönnun brúarinnar skuli huga að áhrifum vinda, þannig að hljóðmengun verði takmörkuð eins og kostur er. Gera skuli grein fyrir hljóðvist og viðbrögðum við mögulegum áhrifum vegna vindgnauðs í nágrenni brúarinnar.

### 6. Heilbrigðiseftirlit Reykjavíkur, umsögn dags. 15.9.2023

*HER gerir ekki athugasemdir við fyrirhugaða breytingu á legu brúar yfir Fossvog en bendir á að staðsetning áningarstaðar við flugbrautarendu er ekki æskileg. Vegna uppkeyrslu flugvéla er hættu á þotublæstri sem getur valdið þeim sem þar stoppa óþægindum og jafnvel skaða ef sandur og mül rjúka upp. HER leggur því til að öryggisástæðum að umræddur áningarstaður verði fluttur eða hætt við hann.*

#### Svar:

- Vísað er í minnisblað Eflu dags. 19.9.2023 þar sem fjallað er um möguleg áhrif af þotublæstri á áningarstað við flugbrautarendann, sjá viðauka.



## 7. Isavia, umsögn dags. 6.9.2023

Félagið vill benda á að í tillögunni er leiðbeinandi staðsetning á áningarstað beint í línu við flugbrautarenda. Á svæði við flugbrautarenda er aukin hættu á þotublæstri (jet-blast) sem gæti valdið óþægindum á áningarstaðnum.

Félagið vekur athygli á því að á því svæði sem deiliskipulagið nær yfir gilda skipulagsreglur Reykjavíkurflugvallar sem m.a. setja hæðartakmarkanir á umhverfi Reykjavíkurflugvallar. Æskilegt er að mati félagsins að bæði hindranafletir og hæðartakmarkanir sem á svæðinu gilda séu sýndar á deiliskipulagsupprætti og þeirra getið á skýran hátt í texta skipulagsins og að tilfærsla brúarinnar nær flugbrautarmiðju hefur í sér aukna hættu á ljósmengun.

Vakin er athygli á því að hæðartakmarkanir skipulagsreglna kunna að hafa áhrif á vinnu á byggingartíma brúarinnar. Nauðsynlegt er að mjög gott samráð sé við Isavia um vinnu á svæðinu þar sem tæki sem notuð eru t.d. við uppsetningu eða reisingu brúar, undirstaða og annars kunna að fara upp í hindranaflöt og skapa hættu gagnvart flugumferð á svæðinu. Vakin er athygli á því að sækja þarf um leyfi fyrir öllum tækjum og búnaði sem ætlunin er eða hættu á að fari upp fyrir hindranaflötinn.

### Svar:

- Vísað er í minnisblað Eflu dags. 19.9.2023 þar sem fjallað er um möguleg áhrif af þotublæstri á áningarstað við flugbrautarendann, sjá viðauka.
- Til að gera betur grein fyrir breytingum var skýringarmyndum bætt við á deiliskipulagsupprætt breytingarinnar dags. 11. maí 2023, uppfært 31. október 2023, sem sýnir m.a. hindrunarfleti Reykjavíkurflugvallar og breytingu á deiliskipulagi fyrir brú yfir Fossvog.
- Í greinargerð gildandi deiliskipulags frá 2019 eru einnig skýringarmyndir sem sýna kennisnið af brú ásamt hindranaflötum.
- Í skilmálum í kafla 3.6 í greinargerð gildandi deiliskipulags frá 2019 er tekið fram að hafa skuli samráð við Isavia vegna lýsingar á og við brúna og að allri lýsingu á akreinum, stígum, á og við brúna skal beint niður á við til að forðast ljósmengun.

## 8. Samgöngustofa, umsögn dags. 19.9.2023

Með tilliti til Reykjavíkurflugvallar og starfsemi honum aðlútandi, núverandi og áætlaðri, bendir Samgöngustofa á:

- Að rétt sé að taka tillit til [Samgönguáætlunar](#).
- [Þingsályktanir um samgönguáætlun fyrir árin 2020–2034](#) (stefnu til fimmtán ára) ásamt [fimm ára aðgerðaáætlun fyrir árin 2020–2024](#).
- Að taka þurfi tillit til hindrunarflata og öryggissvæða Reykjavíkurflugvallar auk settra og áætlaðra flugleiða við hann. Hafa skal samband við rekstraraðila flugvallarins, Isavia innanlandsflugvellir ehf., varðandi leyfilega hámarkshæð mannvirkja eða búnaðar við og eftir áætlaðar framkvæmdir þessa verkefnis.



- Að um umferðarmál kemur fram í Samgönguáætlun Samtaka sunnlenskra sveitarfélaga, SASS, 2019-2029  
<https://www.sass.is/wordpress/wp-content/uploads/2019/10/10-Samg%C3%B6ngu%C3%A1%C3%A6tlun-SASS-2019-2029.pdf> að í forgangi sé að tryggja öryggi vegfarenda. Samgöngustofa vill því benda á mikilvægi merkinga og viðvörunarljósa við áformaðar aksturs- og gönguleiðir auk góðrar samfelldrar birtudreifingar almennrar umferðarlýsingar, þjónandi bæði gangandi og akandi vegfarendum og án þess að trufla flugumferð.

#### Svar:

- Í kafla 3.5 í greinargerð gildandi deiliskipulags frá 2019 eru skilmálar sem snúa að flugöryggi. Þar kemur m.a. fram að hæð mannvirkja innan deiliskipulagssvæðis brúarinnar skuli taka mið af hindranafötum Reykjavíkurflugvallar. Hæð byggingarkrana og annars lyftibúnaðar á framkvæmdatíma taki mið af hindrunarfleti flugvallar í samráði við Isavia.
- Í kafla 3.3 í greinargerð gildandi deiliskipulags frá 2019 eru skilmálar um samgöngur og tengingar. Þar er skýrt tekið fram að leggja skuli áherslu á að tryggja öruggt og gott umhverfi fyrir gangandi og hjólandi vegfarendur. Í kafla 3.11 eru einnig skilmálar um að tryggja skuli öryggi vegfaranda á brúnni með aðskilnaði stígs fyrir gangandi- og hjólandi vegfarendur annars vegar og akreinar fyrir almenningsamgöngur hins vegar.

## 9. Landssamtök hjólréiðamanna, umsögn dags. 19.9.2023

Í gildandi skipulagi er hjólastígur austan megin á brú en í tillögunni er hjólastígur vestan megin á brú. Lega hjólastígs í Kópavogi, á brú og í Reykjavík þarf að vera samræmd og þannig að þveranir yfir borgarlínugötuna séu sem fæstar. LHM telur að lega vestan megin á brú sé í góðu lagi ef stígar á sunnanverðu Kársnesi séu þá vestan og sunnan megin við vegi og göngustíga alla leið inn í botn Kópavogs, það er nær sjó. Athygli vekur að í Reykjavík er gert ráð fyrir að hjólastígur sé fjær sjó en göngustígur nær. Það gæti verið skynsamlegt að samræma þetta fyrirkomulag. Æskilegt er líka að fækka þeim stöðum þar sem gangandi eru leiddir yfir hjólastíg að áningarstöðum.

Í núgildandi skipulagi fyrir brú yfir Fossvog kemur fram í greinargerð að miðað sé við eina akrein fyrir almenningsamgöngur yfir brúna. Í greinargerð þessarar tillögu er ekki minnst á breytingu á því en hins vegar eru teiknaðar tvær akreinar á uppdrætti tillögunnar. Ef til stendur að hafa tvær akreinar fyrir almenningsamgöngur yfir brúna þarf það að koma skýrt fram í greinargerð og eins útskýring á því hvað hefur breyst í forsendum brúarinnar. Í gildandi skipulagi er umferð um brúna skilgreind í greinargerð og þar segir að almenn umferð annarra farartækja en almenningsvagna, s.s. hópferðabifreiða eða fólksbíla, er ekki heimiluð yfir brúna. Brúin er ætluð fyrir hjólandi og gangandi vegfarendur ásamt umferð almenningsvagna. Heimilt er í undantekningartilfellum að nota hana vegna neyðaraksturs.

#### Svar:

- Hönnun gerir ráð fyrir hjólastíg vestan megin á brú eins og fram kemur í athugasemd og var lagt upp með það fyrirkomulag til að lágmarka þveranir megin hjólastraums við Borgarlínuna á Kársnesi.
- Staðsetning hjólastígs innan við göngustíg Reykjavíkurmegin er í samræmi við



fyrirkomulag að Háskólanum í Reykjavík og norður fyrir hann. Staðsetning göngustígs næst sjó gerir það að verkum að gangandi vegfarendur þurfi ekki að þvera hjólastíg til þess að komast að áningarstöðum.

- Þveranir gangandi á leið á áningarstað yfir hjólastíg eru eins fáar og við verður komið miðað við þann fjölda áningarstaða sem hönnun gerir ráð fyrir og eru áningarstaðir staðsettir í beinu framhaldi af göngustígum.
- Í gildandi deiliskipulag kemur fram að miðað sé við eina akrein fyrir almenningssamgöngur en ef umferð kalli á það í framtíðinni, er breidd brúarinnar nægileg til að hægt verði að hafa umferð í báðar áttir, sjá kafla 3.3 í greinargerð. Eftirfarandi texta hefur verið bætt við breytinguna eftir auglýsingu til skýringar þar sem að hönnun brúarinnar liggur nú fyrir:
  - Á brúnni verða tvær akreinar fyrir almenningssamgöngur, ein í hvora átt, með tvöfaldan hjólastíg vestan megin og göngustíg austan megin.

## 10. Minjastofnun Íslands, umsögn dags. 20.9.2023

*Minjastofnun gerir ekki athugasemdir við breytingu á deiliskipulagi, Brú yfir Fossvog. Rétt er að vekja athygli á 2. mgr. 24. gr. laga um menningarminjar nr. 80/2012 en þar segir: „Ef fornminjar sem áður voru ókunnar finnast við framkvæmd verks skal sá sem fyrir því stendur stöðva framkvæmd án tafar. Skal Minjastofnun Íslands láta framkvæma vettvangskönnun umsvifalaust svo skera megi úr um eðli og umfang fundarins. Stofnuninni er skylt að ákveða svo fljótt sem auðið er hvort verki megi fram halda og með hvaða skilmálum. Óheimilt er að hala framkvæmdum áfram nema með skriflegu leyfi Minjastofnunar Íslands.“*

**Svar:**

- Í skilmálum gildandi deiliskipulags frá 2019, kafla 3.10 koma fram þau ákvæði sem Minjastofnun bendir á í sinni umsögn.

## 11. Ellert Már Jónsson, ábending dags. 5.9.2023

*Leggur til að spegla brúnni þannig að hjólandi umferð verði austan megin á brúnni og gangandi umferð vestan megin þar sem að hægt er að staldra við og njóta sólsetursins. Hjólandi vegfarendur þurfi að hafa augun á brúnni og hafi minna tækifæri til þess að njóta þessarar fallegu sjónar. Hjólandi fólk á hraðferð hafi ekkert að gera við sólarlag við sjóinn í samanburði við fólk og fjölskyldur að njóta gæðastundar. Sólin falli á vesturhlið brúarinnar um kl. 13.30 og þá myndist skuggar frá handriðum á göngusvæðið austan megin á brúnni.*

**Svar:**

- Hjólastígur er hafður vestan megin á brú til að lágmarka þveranir hjólandi umferðar við Borgarlínuna á Kársnesi. Auk þess gerir hönnunin ráð fyrir að brúin verði mikið notuð af þeim sem hlaupa og ganga 5 km hring um Fossvoginn, sem er hægt án þess að þvera Borgarlínu, þar sem að göngustígur er staðsettur austan megin á brúnni. Áningarstaðir fyrir gangandi austan megin á brúnni bjóða upp á útsýni á strandlengju og stíga inni í Fossvogi. Sólarlag verður sýnilegt af göngustíg austan megin á brú, auk þess sem áningarstaðir vestan við báða brúarenda eru hugsaðir m.a. til að gera gangandi kleift að njóta sólarlagsins í góðu tómi.



## Viðauki: Minnisblað frá Eflu um áningarstað við flugbrautarenda.



### MEMO

<b>DOCUMENT SYSTEM CODE</b>	<b>PROJECT</b>
BL170-DMG-EBK-MO-20230919 Jetblast on airport viewpoint.docx	<b>Fossvogur Bridge - Design</b>
<b>DATE</b>	<b>CLIENT</b>
19.09.2023	Vegagerðin
<b>SENDER</b>	<b>RECEIVER</b>
Magnús Arason Keith Brownlie	Anders Plovgaard Ásdís Kristinsdóttir
<b>SUBJECT</b>	
Isavia jetblast concerns regarding airport viewpoint	

### Introduction

Isavia has questioned whether placement of a viewpoint at the airport runway end is a good idea. From minutes of PMO-Isavia meeting on 11<sup>th</sup> September 2023:

#### “Landfill viewpoint

*Isavia is concerned about the viewpoint that is directly at the end of the runway, because of jet blast. Today there are signs there warning the pedestrians on the path. It is possible to maintain these signs in the new Borgarlinan project.*

*BL will look into this with the design team and ISAVIA”.*

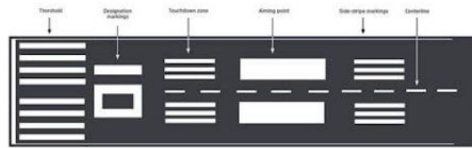
This memo contains the remarks of the design team on those concerns.

### Designer comment

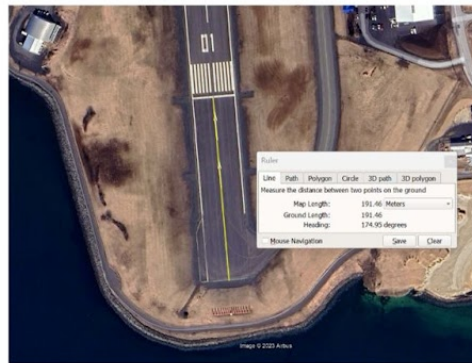
Isavia note that in the area south of the runway, there is an increased risk of jet-blast, which could cause discomfort at the proposed viewpoint. Whilst the design team does not hold any definitive data on the magnitude or likelihood of the jet blast discomfort, the following are some points to consider from a “layman’s” perspective:

- Runway 01/19 which runs north-south is a ‘visual approach’ runway
- The threshold markings on a runway are typically 6m from the beginning point of the runway surface usable for landings
- The assumption is that take-offs to north use the same threshold as there are no ‘displaced threshold’ marking on the runway to suggest take off can be started further south (so the jet blast origin will not be any closer than for landings)

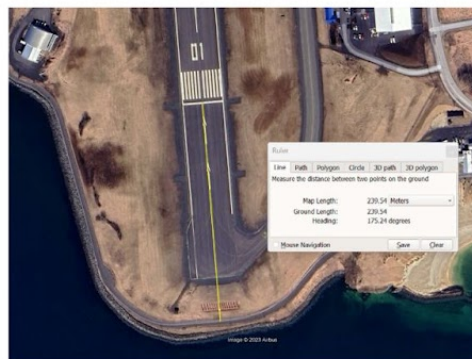




- The threshold at 01/19 is 190 m from the south end of the runway:



- Some large jet-engined aircraft can produce winds of up to 100 knots (50 m/s) as far as 60 metres behind it at 40% maximum rated power.
- Reykjavík airport does not commonly service 'large' jets
- Most commercial jet operating manuals have specific Jet Blast Data showing the aircraft's jet blast "damage profile". Presumably Isavia has a clear idea of jet blast risk data specific to the site usage. At some airports jet blast deflectors are installed where jet blast is considered a problem. There is no deflector provided south of runway 01/19 despite existing public paths south of the perimeter fence
- The existing footpath south of the runway is 240 m from the threshold.



- The proposed footpath south of the runway (Borgarlinan will be next to the airport fence, and the footpath south of that) is 250 m south of the threshold.
- The back of the proposed flightpath viewpoint is 255m south of the threshold.



- The shoreline (front of the proposed flightpath viewpoint) is approximately 265m south of the threshold.
- The proposed viewpoint is south of the existing coastline.
- The viewpoint provides an alternative pedestrian route to the (proposed) footpath at greater distance from the airport.
- The viewpoint provides a formal recognition of the axial landing spectacle. With or without a landscape intervention (viewpoint) it is expected that visitors will stop/gather for this spectacle. The viewpoint provides a safer environment than the path which would otherwise be used.

*Note: Distances defined above refer to the design as it was before any changes in September 2023, if changes move the new infrastructure further south the distances will increase further*

#### **Summary**

- The design team is keen to keep the airport viewpoint as an important aspect of the project landscape design, not least because it will provide a somewhat sheltered environment for people to watch planes depart and arrive.
- The proposed path layout is significantly further away from the jet blast risk than the existing situation for pedestrians and cyclists.
- The viewpoint includes street furniture with potential for enhancement for wind mitigation.
- If required by the PMO the design team proposes to provide additional protection to the viewpoint but not to the BRT, cycleway or footway which are all no worse than the existing condition (and better than the existing condition for cyclists and pedestrians).



## **UMSÖGN**

### **Varðar: Fossvogsbrú, deiliskipulagsbreyting**

***Tillagan var auglýst frá 1. ágúst 2023 til og með 19. september 2023.***

#### **Eftirtaldir sendu inn umsagnir:**

Veitur, dags. 14. ágúst 2023

Vegagerðin, dags. 31. ágúst 2023

Svæðisskipulagsnefnd höfuðborgarsvæðisins, dags. 5. september 2023

Umhverfisstofnun, dags. 5. september 2023

Isavia, dags. 6. september 2023

Heilbrigðiseftirlit Reykjavíkur, dags. 15. september 2023

Náttúrustofnun Íslands, dags. 18. september, 2023

Borgarlínuteymið, dags. 18. september 2023

Heilbrigðiseftirlit Garðabæjar, Hafnarfjarðar, Kópavogs, Mosfellsbæjar og Seltjarnarness, dags. 18. september 2023

Landssamtök hjólreiðamanna, dags. 19. september 2023

Samgöngustofa, dags. 19. september 2023

Minjastofnun Íslands, dags. 20. september 2023.

#### **SAMANTEKT:**

Almennt ganga athugasemdir hagsmunaaðila út á:

- *Afmörkun og stærð landfyllinga.*
- *Hljóðvist (flautuáhrif).*
- *Ekki gert grein fyrir hindrunarflötum og hæðartakmörkunum.*
- *Staðsetning áningarstaðar við flugbrautarenda.*
- *Staðsetning hjólastígar á brú.*

#### **ALMENNT YFIRLIT BREYTINGA:**

Í gildandi deiliskipulagi er leiðbeinandi lega göngu- og hjólastíga, áningarstaða og biðstöðva fyrir almenningsvagna sýnd á uppdrætti. Í tillögu að breytingu eru stígar, áningarstaðir og biðstöðvar uppfærðar í samræmi við þá hönnun sem liggur fyrir. Deiliskipulagsmörk breytast til að rúma að fullu landfyllingar við brúarendana og frágang á grjótgardi innan deiliskipulagsins

#### **Efnislegar athugasemdir sem bárust eru eftirfarandi:**

*Vísað er í fylgiskjal: Breyting á deiliskipulagi fyrir brú yfir Fossvog. Svör við umsögnum sem bárust við auglýsta tillögu, dags. 14. nóvember 2023.*

**Tillaga að breytingu (eftir auglýsingu):**

- Skýringarmyndum bætt við til þess að gera betur grein fyrir breytingum.
- Texti uppfærður m.t.t. til málsmeðferðar.

**Niðurstaða:**

Lagt er til að uppfærð tillaga að breytingu á deiliskipulagi Fossvogsbrúar verði samþykkt.

**f.h. skipulagsfulltrúa Reykjavíkur,**

Pórður Már Sigfússon, skipulagsfræðingur.