

From: [Mínar síður - Reykjavíkurborg](#)
To: [USK Skipulag](#)
Subject: Ný umsókn - Fyrirspurn eða umsókn til skipulagsfulltrúa
Date: fimmtudagur, 4. maí 2023 09:52:43
Attachments: [DS2201_brC-A2-2000-A2-2000 - LokagÁflgn.pdf](#)
[Fossvoasblettur 2_2a BOS23010007.pdf](#)
[Utfyllt umsokn - PDF.pdf](#)



Fyrirspurn eða umsókn til skipulagsfulltrúa



Almennar upplýsingar

Nafn umsækjanda: **Reykjavíkurborg - eignasjóður**

Kennitala umsækjanda: **5704800149**

Heimilisfang umsækjanda: **Borgartún 12-14**

Póstnúmer umsækjanda: **105**

Símanúmer umsækjanda: **[REDACTED]**

Netfang umsækjanda:
solveig.bjork.ingimarsdottir@reykjavik.is

Er um fjöleignarhús að ræða?: **Nei**

Nafn forsvarsmanns:

Netfang forsvarsmanns:

Veldu annað hvort: **Umsókn til skipulagsfulltrúa**

Umsækjandi er: **Í umboði eiganda**

Umboð frá eiganda:

2 Greiðandi

Nafn greiðanda: **Reykjavíkurborg - eignasjóður**

Kennitala greiðanda: **5704800149**

Netfang greiðanda:

solveig.bjork.ingimarsdottir@reykjavik.is

3 Svæði og deiliskipulag

Heimilisfang / lóðaheiti: **Fossvogsblettur 2**

Umsækjandi: **Hefur kynnt sér gildandi deiliskipulag**

4 Erindið

Erindið fjallar um: **Deiliskipulag**

Ef annað, þá hvað?:

Stutt lýsing á erindi: **Lagt er fyrir nýtt deiliskipulag**

Hefur verið haft samband við veitufyrirtæki?: **Nei**

Hvaða veitufyrirtæki?:

5 Fylgigögn

Uppdrættir: **DS2201_brC-A2-2000-A2-2000 - Lokagögn.pdf**

Bréf til umsækjanda/hönnuðar:

Greinagerð:

Umsögn Minjastofnunar Íslands: **Fossvogsblettur 2_2a**
BOS23010007.pdf

Mæliblað:

Hæðarblað:

Loftmynd:

Önnur gögn:



Reykjavíkurborg

Fossvogsblettur 2 og 2A

Nýtt deiliskipulag



Lýsing deiliskipulags

18. maí 2023



Inngangur

Skipulagslýsing þessi tekur til erfðafestulanda að Fossvogsbletti 2 og 2A í Reykjavík. Tilgangur skipulagslýsingarinnar er að greina frá svæðinu, áherslum og markmiðum við skipulagsgerðina, forsendum sem liggja að baki og fyrirhuguðu skipulagsferli.

Staðsetning og landfræðilegar aðstæður

Fossvogsblettur 2 og 2a eru hvort um sig erfðafestulönd á fyrrverandi ræktunarsvæði sunnan við Borgarspítala. Aðkoma er um Fossvogsveg, annars vegar frá Háaleitisbraut og hins vegar frá Eyrarlandi. Um svæðið liggja göngu- og hjólréiðastígar Fossvogsdals.

Staða skipulagsmála við Fossvogsblett

Í Aðalskipulagi Reykjavíkur 2040 er svæðið skilgreint sem opið svæði OP24. Ekki er til deiliskipulag fyrir svæðið.



Hluti Aðalskipulags Reykjavíkur 2040, Fossvogsdalur

Nýtt deiliskipulag

Í nýju deiliskipulagi verður gert ráð fyrir leikskóla með allt að 150 börnum. Gerð hefur verið húsakönnun á vegum Borgarsögusafns, dags. 04.09.01, þar sem íbúðarhús á lóðunum voru talin hafa miðlungs varðveislugildi og ekki gerð sérstök tillaga að verndun þeirra. Jafnframt var gerð úttekt á gróðri á svæðinu sem áður fyrr var hluti af ræktarsvæði í Fossvogsdal og lögð til hverfisvernd gróðurs í nýju deiliskipulagi.



Áherslur, markmið og helstu viðfangsefni við gerð deiliskipulags

Áherslur, markmið og viðfangsefni deiliskipulags:

- Að skilgreina nýja lóð, 9928 m² að stærð.
- Að skilgreina byggingarreit fyrir 10 deilda leikskóla fyrir 150 börn.
- Að skilgreina tímabundinn byggingarreit fyrir 10 deilda leikskóla. Að setja á hverfisvernd fyrir gróður sem þegar er á svæðinu. Færsla á göngustíg út fyrir lóð.

Skipulagsáætlanir er varða deiliskipulagsgerðina

Skipulagsáætlanir sem varða deiliskipulagsgerðina:

- Aðalskipulag Reykjavíkur 2040
- Deiliskipulag Fossvogsdalur, göngu- og hjólreiðastígar, samþ. 18.06.2009

Skipulagsferli, helstu verkáfangar og tímasetning þeirra

1. Deiliskipulagslýsing, maí 2023
2. Deiliskipulagstillaga auglýst skv. 41. gr. skipulagslaga maí - júní 2023
3. Afgreiðsla Skipulagsstofnar og auglýsing í B-deild Stjórnartíðinda, júní 2023

Umsagnaraðilar deiliskipulagsgerðar

- Skipulagsstofnun

Umsagnir óskast sendar á skipulag@reykjavik.is. Gert er ráð fyrir að lýsing þessi verði kynnt almenningi og hagsmunaaðilum í formi auglýsingar ásamt því að lýsingin mun liggja frammi í þjónustuveri Reykjavíkurborgar og vera aðgengileg á heimasíðu Reykjavíkurborgar <https://reykjavik.is/skipulag-i-kynningu>.



Reykjavík, 17. janúar 2023
BOS23010007
04.09.01

HÚSAKÖNNUN

Viðtakandi: Umhverfis- og skipulagssvið Reykjavíkurborgar - Deild gatna, lóða og opinna svæða

Sendandi: Borgarsögusafn Reykjavíkur

Fossvogsblettur 2-2A

Afmörkun og staðhættir

Hér á eftir fer húsakönnun sem gerð er vegna deiliskipulagsgerðar fyrir svæðið Fossvogsblett 2-2A (landeignanúmer 108667) þar sem húsin Fossvogsblettur 2 (fasteignanúmer 203-6395) og Fossvogsblettur 2A (fasteignanúmer 203-6396) standa á opnu svæði. Lóðin liggur sunnan- og vestantil í Fossvogsdal, afmarkast af Fossvogsvegi í norðri, götunni Sólarleið í vestri og suðri, en í austri af línu sem áður var milli Fossvogsbletts 2 og 3, sjá afmörkun á mynd 1 hér fyrir neðan.



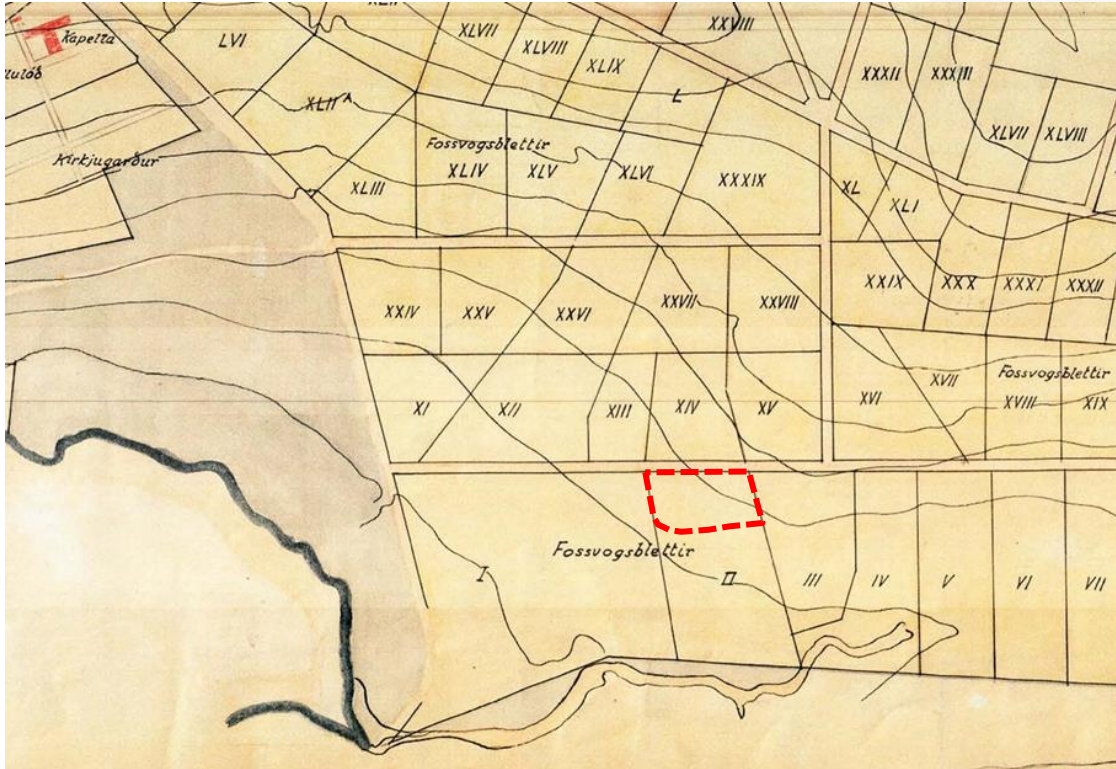
Mynd 1. afmörkun svæðisins sem deiliskipulagið og húsakönnun tekur til.¹

Á lóðinni Fossvogsbletti 2-2A standa samkvæmt fasteignaskrá eftirfarandi byggingar: Fossvogsblettur 2, einbýlishús, 83,3 m² (mhl. 01), Fossvogsblettur 2A, íbúðarhús 95,6 m²

¹ Vef. Borgarvefsjá <https://borgarvefsja.reykjavik.is/borgarvefsja/>, loftmynd tekin 27.7.2022, sótt 14.12.2022. Afmörkun SJ, BSS.



(mhl. 02), geymsla, 9,1 m² (mhl. 70) og önnur geymsla, 13,5 m² (mhl. 71).² Landið var áður hluti af erfðafestulandinu Fossvogsblett 2, sem var upphaflega mun stærra land en það svæði sem hér er til umfjöllunar. Bletturinn afmarkaðist af Fossvogsvegi í norðri, landamerkjum Reykjavíkur og Kópavogs í suðri og landamerkjum við Fossvogsblett 1 og 3 til vesturs og austurs, sjá mynd 2.



Mynd 2. Erfðafestulönd í vesturhluta Fossvogsdals 1955. Fossvogsblettur II lá neðan Fossvogsvegar að landamerkjum við Kópavog. Svæðið sem hér um ræðir afmarkað með rauðri brotalínu.³

Saga svæðisins

Fossvogsblettur 2 – síðar Fossvogsblettur 2A og 2B

Bæjaryfirvöld hófu að úthluta erfðafestulöndum á síðari hluta 19. aldar til að hvetja til aukinnar ræktunar og mjólkurframleiðslu í nágrenni við þéttbýlið. Á millistríðsárunum var farið að úthluta erfðafestulöndum í Fossvogi.⁴

Árið 1932 óskaði Skógræktarfélag Íslands eftir ókeypis landsvæði til skógræktar, af ræktuðu land bæjarins í Fossvogi. Erindið fékk greiða afgreiðslu og fékk félagið afhent tæpa 8 ha. lands leigulaust, neðst í Fossvogi eða Fossvogsblett 1.⁵

² Vef. Vefuppfletti fasteignaskrár HMS: <https://vefuppfletti.fasteignaskra.is>, sótt 12.12.2022; Vef. Borgarvefsjá. Hús og lóðir. Matshlutanúmer.

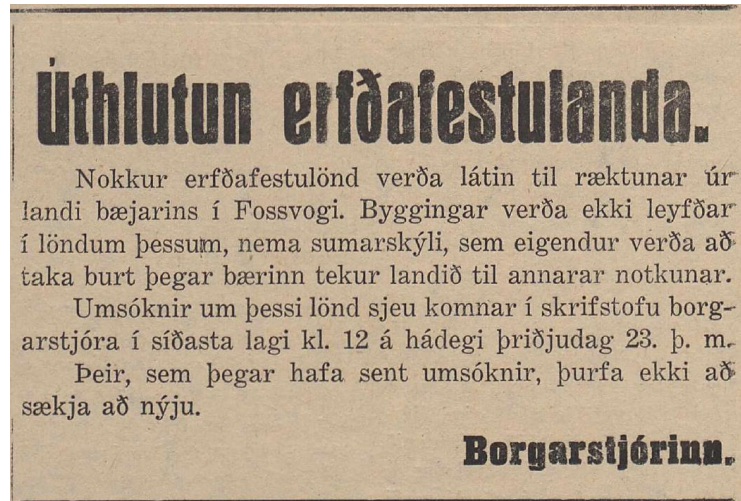
³ Borgarsögusafn Reykjavíkur. Kort af erfðafestublettum í Reykjavík, teiknað af Þorleifi Kristóferssyni 5. apríl 1955 (afrit, hluti af korti). Afmörkun SJ, BSS

⁴ Drífa Kristín Prastardóttir o.fl.: Byggðakönnun. Borgarhluti 5 – Háaleiti, Skýrslur Borgarsögusafns nr. 164, (Reykjavík, 2014), bls. 13.

⁵ „Dagbók“, Morgunblaðið, 6. júlí 1932, „Bæjarfréttir“, Vísir, 4. nóv. 1932.



Vorið 1933 auglýsti borgarstjórinn í Reykjavík úthlutun erfðafestulanda í Fossvogi. Tekið var fram að ekki væru leyfðar aðrar byggingar á þessum löndum en „sumarskýli“ sem eigendum væri jafnframt skylt að fjarlægja þegar bærinn hygðist taka landið til annarrar notkunar, sjá mynd 3.⁶



Mynd 3. Auglýsing í Morgunblaðinu í maí 1933 um úthlutun erfðafestulanda í Fossvogi.

Í september árið 1933 fékk Hákon Bjarnason, þá framkvæmdastjóri Skógræktarfélags Íslands, úthlutað 3,92 ha erfðafestulandi í Fossvogi austan við land Skógræktarfélagsins eða Fossvogsblett 2.⁷ Ekki er að finna að heimildir um að Hákon hafi nýtt réttinn til að reisa sumarskýli á blettinum.

Sjö árum eftir að Hákon fékk Fossvogsbletti 2 úthlutað eða árið 1940 óskaði hann eftir að fá að afhenda Skógræktarfélagi Íslands landið, bæjarráð samþykkti erindið gegn því að Skógræktarfélagið greiddi erfðafestugjald. Hákon greindi bæjarráði frá því að Skógræktarfélagið hefði ekki hug á að greiða gjaldið og hann mynd því selja landið hæstbjóðanda nema bærinn neytti forkaupsréttar síns, en bærinn hafði þann rétt að erfðafestulöndum. Bærinn hafnaði forkaupsrétti sínum og var erfðafesturétturinn framseldur til Hermanns Jónassonar skv. afsali í febrúar 1941. Engar byggingar voru þá á blettinum en um 1,7 ha voru þegar ræktaðir.⁸

Hermann hafði einnig ræktarlönd á leigu handan Fossvogslækjar í landi Kópavogs, gengt Fossvogsbletti 1 og 2. Árið 1934 var brunavirt „sumarskýli“ Hermanns Jónassonar „við Fossvog“ (14,85 m² að stærð),⁹ en Hermann var þá nýskipaður forsætisráðherra, dóms- og kirkjumálaráðherra og var auk þess bæjarfulltrúi í Reykjavík. Á landi Hermanns sunnan Fossvogslækjar var timburskúr, en aðgengi að honum var um afleggjara út frá

⁶ „Úthlutun erfðafestulanda,“ *Morgunblaðið*, 21. maí 1933.

⁷ *Borgarskjalasafn Reykjavíkur*. Skjöl um erfðafestulönd (E-skjöl), skjöl um Fossvogsblett II A, samningur undirritaður 8. sept. 1933 (E/449).

⁸ *Borgarskjalasafn Reykjavíkur*. Skjöl um erfðafestulönd (E-skjöl), skjöl um Fossvogsblett II A, bréfaskipti á milli Hákonar Bjarnasonar og bæjaryfirvalda í Reykjavík á árunum 1940-1941, undirritað skjal um afsal til Hermanns Jónassonar dags. 6. mars. 1941 (E/449)

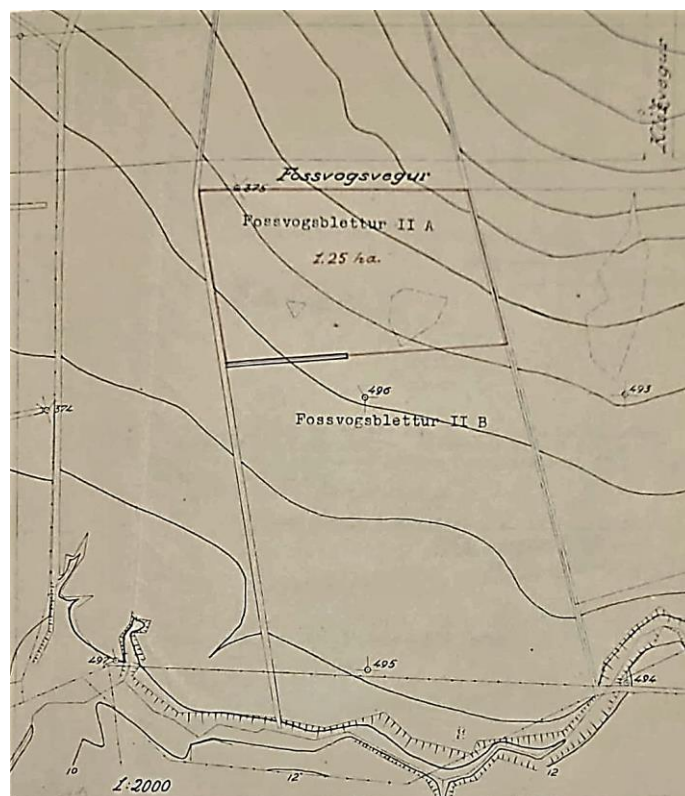
⁹ *Borgarskjalasafn Reykjavíkur*. Aðfnr. 746, Brunabótavirðingar 1933-1937, brunavirðing dags. 21. ág. 1934, (br.nr. 3294).



Reykjanesbraut norðan Fossvogslækjar, og síðan um brú yfir lækinn gegnt byggingunni,¹⁰ og á brunavirðingin að líkindum við þann skúr.

Þrátt fyrir afsalsgjörðina til Hermanns 1941, skrifaði Hákon bæjaryfirvöldum í nóvember 1942 og óskaði eftir heimild til að skipta Fossvogsbletti 2 í tvo jafna hluta og tók bæjarráð jákvætt í að blettinum yrði skipt í tvennt.¹¹

Árið 1943 skrifaði Hermann Jónasson bæjaryfirvöldum og óskaði eftir að blettinum yrði skipt í tvennt eftir línu sem liggur austur vestur, þannig að nyrðri hlutinn, Fossvogsblettur 2A yrði 1,25 ha en Fossvogsblettur 2B syðri hlutinn yrði 2,67 ha. Bæjarráð samþykkti þessa skiptingu, með þeirri kvöð á Fossvogsbletti 2A að um hann yrði umferðaréttur að Fossvogsbletti 2B. Tekið er fram að erfðafestuhafi beggja landanna sé Hermann Jónasson.¹²



Mynd 4. Uppdráttur af Fossvogsbletti 2 eftir að honum hafði verið skipt í 2A og 2B.

¹⁰ *Borgarskjalasafn Reykjavíkur*. Skjöl um erfðafestulönd (E-skjöl), skjöl um Fossvogsblett II A (E/449), uppdráttur af erfðafestulöndum Hermanns Jónassonar í Fossvogi, fylgiskjal með bréfi hans dags. 27. ág. 1943 til bæjarverkfræðings; *Landmælingar Íslands, kortasafn*. War Office 1941, Reykjavík og Hafnarfjörður; *Ljósmyndasafn Reykjavíkur* ÁBS F001 3-3, 15. júlí 1946, ljósm. óþekktur.

¹¹ *Borgarskjalasafn Reykjavíkur*. Skjöl um erfðafestulönd (E-skjöl), skjöl um Fossvogsblett II A, bréfaskipti á milli Hákonar Bjarnasonar og bæjaryfirvalda í Reykjavík í nóv. 1942 (E/449).

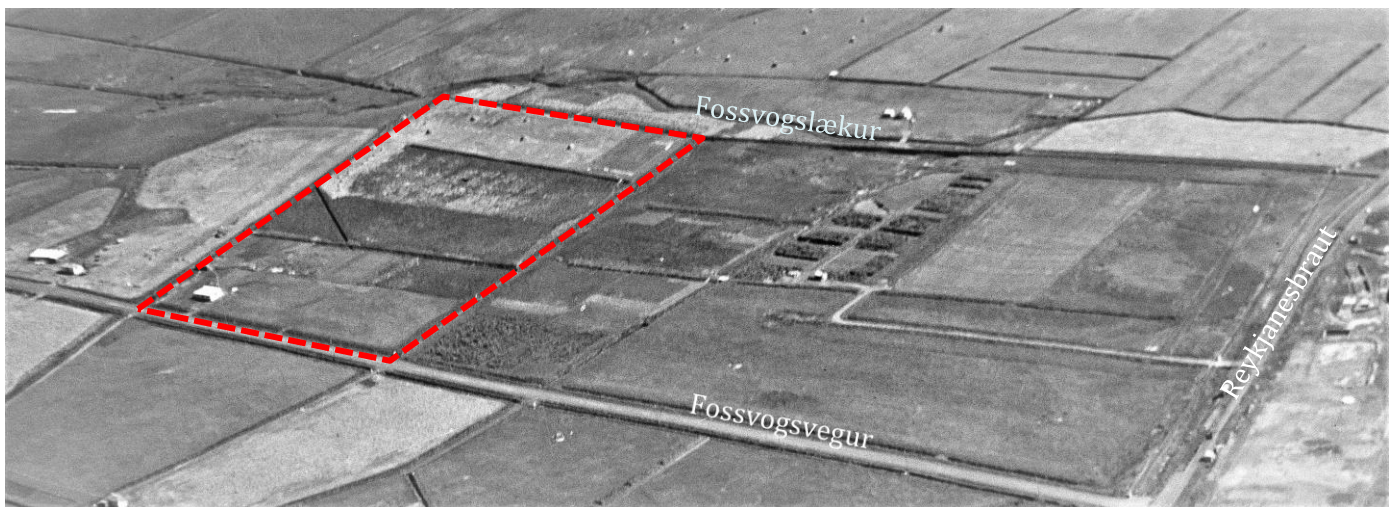
¹² *Borgarskjalasafn Reykjavíkur*. Skjöl um erfðafestulönd (E-skjöl), skjöl um Fossvogsblett II A, bréf Hermanns Jónassonar til bæjaryfirvalda í Reykjavík í ágúst 1943, fundargerð bæjarráðs dags. 3. sept. 1943, samningur undirritaður 16. sept. 1943, uppdráttur í sömu skjalamöppu (E/449).



Fossvogsblettur 2A – nú Fossvogsblettur 2-2A

Árið 1944 óskaði Hermann Jónasson eftir því til bæjaryfirvalda að fá að selja Fossvogsblett 2A, og hafnaði bærinn forkaupsrétti sínum. Í ágúst var A bletturinn framseldur til Þórðar S. Kaldalóns, garðyrkjumanns en Hermann hélt B hlutanum og tók fram að þar hyggest hann planta skógi.¹³

Á næstu árum var hús byggt á Fossvogsbletti 2A. Ekki er að finna upplýsingar um hvenær það var gert, en á flugmynd frá því í júlí 1946 má glögg sjá húsið (sjá mynd 5). Vorið 1947 afsalaði Þórður S. Kaldalóns hálfum Fossvogsbletti 2A, eða vesturhlutanum, til Sigurðar Guðmundssonar garðyrkjumanns (þar sem húsið Fossvogsblettur 2 stendur nú). Sigurður óskaði í framhaldinu eftir að fá að byggja íbúðarhús á sínum hluta blettsins.



Mynd 5. Vestasti hluti Fossvogsdals í júlí 1946, rauð brotalína í kringum Fossvogsblett 2, og þar er risið hús í norðausturhorni hans. Vestan við blettinn er Fossvogsblettur 1, svæði Skógræktarfélags Íslands. Fossvogslækur er fyrir sunnan blettina. Reykjanesbrautin gamla vestan við Fossvogsblett 1 og Fossvogsvegur liggur norðan við blettina.¹⁴

Bæjarverkfræðingur veitti umsögn um erindið og segir blettinn óbyggðan og að hann sé jafnframt „innan 25m² byggingarhámarkssvæðisins.“ Á þessa umsögn er síðan ritað með blýanti: „Ekki rétt. Kaldalóns býr þar, skv. uppl. Ragnars í Hress.skála.“¹⁵ Af þessu má draga þá ályktun að bæjarverkfræðingi hafi ekki verið kunnugt um uppbyggingu sem orðið hafði á blettinum. Þórður Kaldalóns lést að heimili sínu Fossvogsbletti 2A árið 1948.¹⁶ Þremur árum síðar, 1951, óskaði Agnar Gunnlaugsson garðyrkjumaður eftir samþykkt bæjarins á kaupum hans á hluta af Fossvogsbletti 2A (austurhluta landsins) ásamt íbúðarhúsi, af Arnþrúði ekkju Þórðar. Byggingum var lýst þannig: „Íbúðarhús úr timbri, klætt asbesti 6,0 x 9,0 m með

¹³ *Borgarskjallasafn Reykjavíkur*. Skjöl um erfðafestulönd (E-skjöl), skjöl um Fossvogsblett II A, bréfaskipti á milli Hermanns Jónassonar og bæjaryfirvalda í Reykjavík í mars-apríl 1944, viðauki við samning frá 16. sept. 1943, um framsal Fossvogsbletts 2A, dags. 1.ág. 1944 (E/449).

¹⁴ *Ljósmyndasafn Reykjavíkur*, ÁBS F001 3-3, 15.júlí 1946, ljósm. óþekktur, hluti af mynd.

¹⁵ *Borgarskjallasafn Reykjavíkur*. Skjöl um erfðafestulönd (E-skjöl), skjöl um Fossvogsblett II A, bréf Sigurðar Guðmundssonar til bæjarráðs 29. maí 1947, umsögn bæjarverkfræðings dags. 2. júlí 1947, samþykkt bæjarráðs 18. ág. 1955 (E/449).

¹⁶ Björgúlfur Sigurðsson, „Sigvaldi Þórður Kaldalóns, garðyrkjufraeðingur,“ *Þjóðviljinn*, 22. apríl 1948.



viðbyggðum inngönguskúr 1,6 x 1,9 m. Útihús úr timbri 4,0 x 6,0 m.“ Bæjarráð hafnaði forkaupsrétti en tekur fram í bréfi til Agnars að „á landinu eru byggingar án leyfis.“ Snemma árs 1952 sótti Agnar um leyfi fyrir húsinu, en bæjarverkfræðingur gaf umsögn, þar sem segir m.a. „NB. Þetta er á svæði því, sem aðeins er leyft að byggja 25,0 ferm. Húsið er þegar byggt“ og bæjarráð synjaði erindinu. Síðar á árinu sótti Agnar á ný til bæjarráðs, en þá um leyfi til að gera rotþró til að taka við frárennsli á skolpi frá húsinu, byggja kartöflugeymslu, vinnuskúr og 100 m² gróðurhús. Bæjarráð samþykkti rotþróna og kartöflugeymsluna „með því skilyrði, að mannvirkin verði fjarlægð af landinu bæjarsjóði að kostnaðarlausu þegar krafist verður.“¹⁷

Í júlí 1953 óskaði Sigurður Guðmundsson garðyrkjumaður leyfis til að fá að byggja „mannsæmandi húsnæði“ á sínum hluta landsins, og bæjarráð synjaði því erindi nokkrum dögum síðar.¹⁸



Mynd 6. Útlínur svæðisins Fossvogsbletts 2-2A og húsanna Fossvogsblettur 2 (til vinstri) og 2A (til hægri) afmarkaðar með rauðum línunum á loftmynd frá 1954. Núverandi útlínur húsa falla ekki nákvæmlega að loftmyndinni frá 1954, en engu að síður er ljóst að húsið að Fossvogsbletti 2A hefur verið stækkað til suðurs eftir að myndin var tekin. Fossvogsvegur liggur austur-vestur, við norðurjaðar lóðanna. Milli húsanna má greina „Hermansveg“ sem lá niður að Fossvogsbletti 2B, en þar má einnig greina byggingu beint suður af húsinu Fossvogsbletti 2.¹⁹

Samkvæmt fasteingaskrá var húsið Fossvogsblettur 2A (á eystri hluta landsins) reist árið 1950, en ljóst er að húsið er eldra (sbr. mynd 5 og umfjöllun hér að framan). Samkvæmt sömu skrá er húsið Fossvogsblettur 2 (á vestari hlutanum) byggt 1951, en ekki hafa fundist nákvæmar upplýsingar um byggingarár þess. Heiti erfðafestulandsins, Fossvogsblettur 2A hefur verið látið fylgja húsinu sem fyrr var reist var á landinu, en húsið sem reist var síðar, á

¹⁷ *Borgarskjalasafn Reykjavíkur*. Skjöl um erfðafestulönd (E-skjöl), skjöl um Fossvogsblett II A, bréfasamskipti Agnars Gunnlaugssonar og bæjaryfirvalda feb.-mars. 1952 og í nóv.-des. 1952 (E/449).

¹⁸ *Borgarskjalasafn Reykjavíkur*. Skjöl um erfðafestulönd (E-skjöl), skjöl um Fossvogsblett II A, bréfasamskipti Sigurðar Guðmundssonar og bæjaryfirvalda í júlí 1953 (E/449).

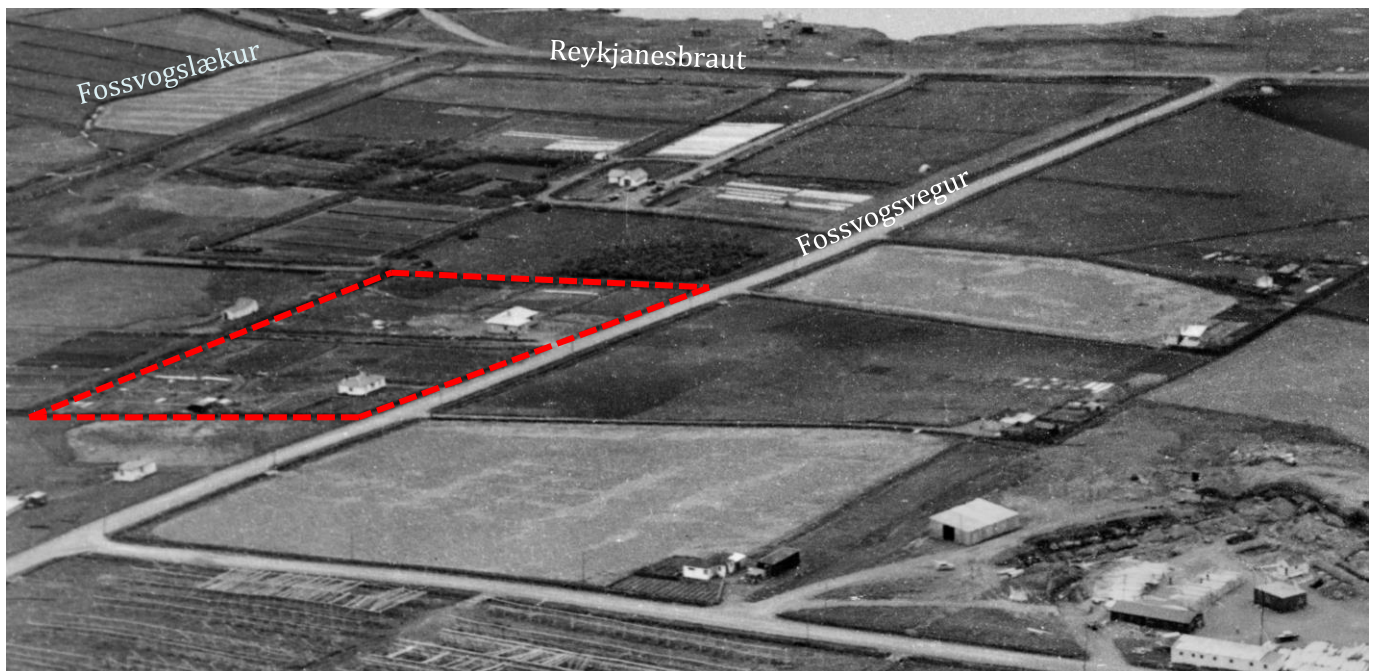
¹⁹ *Vef. Borgarvefsjá*, Saga og þróun, Reykjavík árið 1954 (loftmynd); *Vef. Fundargerð borgarráðs* 23. júní 2022, 10. liður, fylgiskjöl.



vestari helming þess, varð Fossvogsblettur 2. Ljóst er að bæði húsin voru risin árið 1954 (sjá mynd 6) þrátt fyrir fyrrnefnda synjun bæjaryfirvalda á byggingu íbúðarhúss, en Sigurður Guðmundsson og fjölskylda munu hafa flutt í hús sitt (Fossvogsblett 2) árið 1955.²⁰ Á flugmynd sem tekin var um svipað leyti sjást bæði húsin sömuleiðis vel (sjá mynd 7).

Á þessum árum, það er á milli 1946 og 1954 hefur verið gerður aðkomuvegur frá Fossvogsvégi að Fossvogsbletti 2B, um miðjan Fossvogsblett 2A. Mun þessi vegur hafa verið kallaður Hermannsvegur eftir Hermanni Jónassyni eiganda Fossvogsbletts 2B.

Árið 1955 óskaði Agnar Guðlaugsson eftir því til bæjaryfirvalda að fá að selja Halldóri G. Halldórssyni hluta af Fossvogsbletti 2A ásamt mannvirkjum og samþykktu yfirvöld framsal erfðafesturéttarins til Halldórs. Ári síðar eða 1956 var formlega gengið frá erfðafesturétti Sigurðar Guðmundssonar á hálfu landinu, og í bréfi bæjarráðs til hans segir: „Landið verður óskipt sameign yðar og Halldórs G. Halldórssonar.“²¹



Mynd 7. Vestasti hluti Fossvogsdals í upphafi 6. áratugarins. Rauð brotalína er í kringum Fossvogsblett 2A og þar standa tvö hús í norðurhluta hans. Rétt sunnan við landamerki Fossvogsbletts 2A og 2B má sjá hús, sem að líkindum er hús Hermanns Jónassonar sem reist var 1953. Neðst til vinstri á myndinni sést í grunninn að „bæjarspítalanum“ í Fossvogi, en grunnur hússins var grafinn 1952. Vestan við Fossvogsbletti 2A og 2B er Fossvogsblettur 1, svæði Skógræktarfélagss Íslands.²²

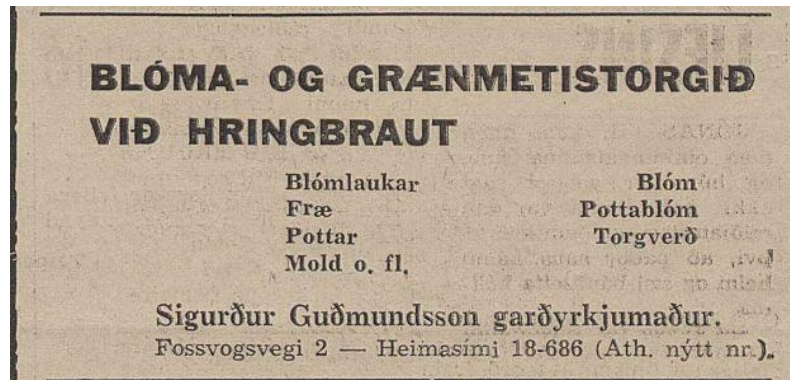
²⁰ Vef. Vefuppfletti fasteignaskrár HMS; <https://vefuppfletti.fasteignaskra.is/>, sótt 12. des. 2022; Ásta Björk Sveinbjörnsdóttir, „Anna Biering,“ *Morgunblaðið*, 6. sept. 2011.

²¹ *Borgarskjalasafn Reykjavíkur*. Skjöl um erfðafestulönd (E-skjöl), skjöl um Fossvogsblett II A, bréfasamskipti Agnar Guðlaugssonar og bæjaryfirvalda í ág. 1955, bréfasamskipti Sigurðar Guðmundssonar og bæjaryfirvalda í jan. 1956 (E/449).

²² *Ljósmyndasafn Reykjavíkur*, ÁBS LS 33-38, ljósm. óþekktur, hluti af mynd. Myndin er tímasett um 1960, en er að líkindum tekin um 1954; Ólafur Jónsson, „Læknablaðið 100 ára. Sagan um Borgarspítalanum,“ *Læknablaðið*, 11 tbl. 100.árg. 2014, 604-608.

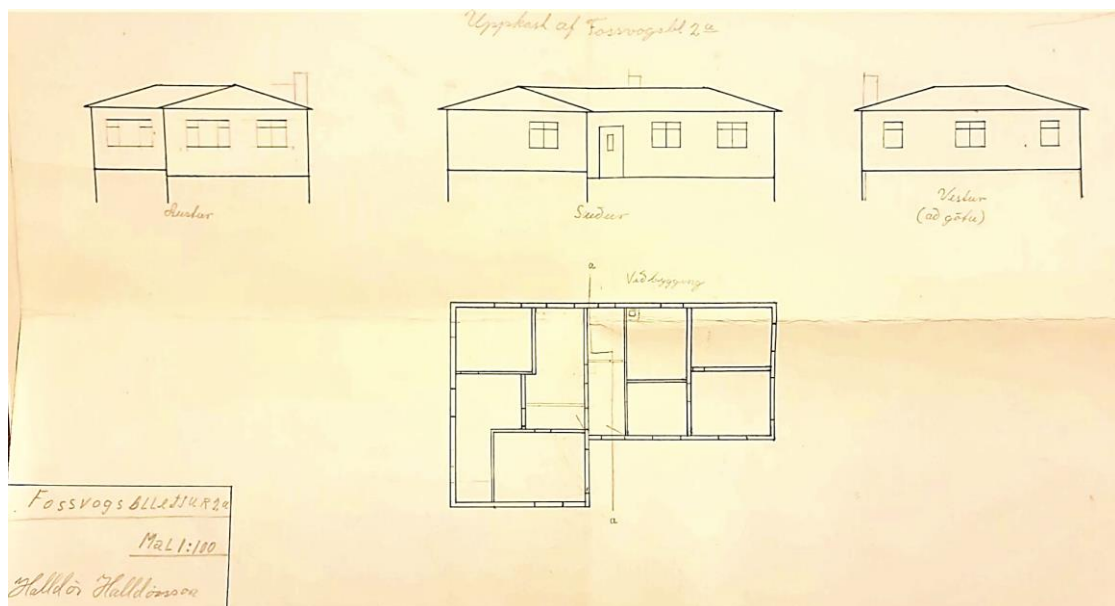


Sigurður var garðyrkjumaður eins og fyrr getur og stundaði torgsölu, en garðyrkjumenn seldu á þessum tíma grænmeti og blóm á fjölförnum stöðum í bænum. Árið 1949 reisti Sigurður skúr fyrir torgsölu við Hringbraut og Birkimel og hefur blómasala verið rekin þar síðan.²³



Mynd 8. Auglýsing frá Sigurði Guðmundssyni garðyrkjumanni í Alþýðublaðinu 1959.²⁴

Árið 1960 ritaði Halldór G. Halldórsson, eigandi hússins Fossvogsblettis 2A borgarstjóra bréf og óskaði eftir því að fá að byggja við húsið, lagði fram teikningu og lýsti byggingunni.



Mynd 9. Teikning af húsinu Fossvogsbletti 2A og fyrirhuguð stækkun þess 1960 eftir Halldór Halldórsson.²⁵

Hann nefndi að húsið væri úr timbri og áformað væri að viðbótarbygging yrði út timbri á steinsteyptri plötu, og jafnframt að viðbótarbygging yrði fjarlægð bænum að kostnaðarlausu ef þörf krefði. Bæjarverkfræðingur gaf umsögn um erindið þar sem fram kom að á landinu

²³ Anna Vilhjálmsdóttir, „Sigurður Guðmundsson frá Skálholti(sic),“ *Morgunblaðið*, 28. maí 1977; „Torgsalan,“ *Morgunblaðið* 20. des. 1949; *Skjalasafn Höfðatorgi*, fundargerð 803. afgreiðslufundar byggingarfulltrúa, 18. nóv. 2014.

²⁴ „Blóma- og Grænmetistorgið við Hringbraut,“ *Alþýðublaðið*, 11. apríl, 1959.

²⁵ *Borgarskjalasafn Reykjavíkur*. Skjöl um erfðafestulönd (E-skjöl), skjöl um Fossvogsblett II A, teikning Halldórs Halldórssonar dags. 25.júní 1960 (E/449).



væri 54 m² íbúðarhús úr timbri klætt asbesti, með viðbyggðum inngönguskúr og auk þess væru tveir smáskúrar á landinu. Ennfremur sagði að byggingar þessar væru ekki byggðar með samþykki bæjarins enda ekki leyft að byggja á þessum löndum nema 25 m² og þetta væri óskipulagt svæði. Bæjarráð féllst því ekki á viðbótarbygginguna og var Halldóri tilkynnt það bréfleiðis.²⁶

Þó svo að viðbótarbyggingu væri synjað var húsið stækkaði til suðurs á næstu árum, og á loftmynd frá 1965 má sjá að viðbyggingin er risin (mynd 10). Íbúar á erfðafestulandinu Fossvogsbletti 2A, hafa gegnum tíðina ræktað landið og það er nú skógi vaxið, eins og sjá má á mynd 1.

Árið 1964 var Fossvogsblettur 2A tekinn úr erfðafestu, og var lagning Fossvogsræsis tilgreind sem ástæða þess. Nokkru síðar eða árið 1980, þegar farið var að huga að þéttingu byggðar í Fossvogi voru þau erfðafestulönd sem þá voru enn „formlega á leigu þótt svo að leigusamningum hafi verið sagt upp 1964,“ tekin úr erfðafestu, leiguhöfum tilkynnt um uppsögn erfðafestunnar á ný og borgarverkfræðingi falið að semja um uppgjör.²⁷



Mynd 10. Loftmynd frá 1965 sem sýnir húsin Fossvogsblett 2 og 2A. Rauð brotalína í kringum landið Fossvogsblett 2A. Ræktun er greinileg á landinu en um það mitt liggur sk. „Hermannsvegur“ niður að húsi á Fossvogsbletti 2B.²⁸

²⁶ Borgarskjalasafn Reykjavíkur. Skjöl um erfðafestulönd (E-skjöl), skjöl um Fossvogsblett II A, bréfasamskipti Halldórs G. Halldórssonar og bæjaryfirvalda í júní og júlí 1960 (E/449).

²⁷ Borgarskjalasafn Reykjavíkur. Skjöl um erfðafestulönd (E-skjöl), skjöl um Fossvogsblett II A, erindi borgarverkfræðings til borgarráðs, samþykkt borgarráðs og bréf borgarstjóra til Halldórs G. Halldórssonar í okt. 1980 (E/449).

²⁸ Lofmyndasafn Landmælinga Íslands. Svæði nr. 27, tökudagur: 1965-08-29, flokkur A, mynd nr. 8562, hluti af mynd.



Fossvogsblettur 2B

Rétt er að gera lítilla grein fyrir Fossvogsbletti 2B eða þeim hluta sem Hermann Jónasson hélt eftir þegar hann seldi Fossvogsblett 2A árið 1944. Fjórum árum síðar eða árið 1948 óskaði Hermann eftir því að erfðafestuskilmálum yrði breytt, þannig að hann mætti byggja 90 m² færanlegt timburhús á Fossvogsbletti 2B. Bærinn hafnaði þeirri umsókn, þannig að skilmálar héldust óbreyttir.²⁹ Í maí 1953 sótti Hermann á ný um leyfi bæjaryfirvalda til að fá að byggja íbúðarhús á landinu, nú á bréfsfni landbúnaðarráðherra. Í bréfinu segir hann m.a.: „Ég veit raunar, að fyrirhugað er að byggja engin íbúðarhús fyrir neðan Fossvogsveg, heldur hafa þar autt svæði. Að vísu hafa verið byggð allstór hús á flestum löndum neðan nefnds vegar, en sennilega öll í óleyfi.“³⁰ Síðar í bréfinu ræddi Hermann um skógrækt og sagði: „ég hefi gróðursett dálítið af trjáplöntum en mundi gróðursetja að fullu, ef ég fengi að byggja á landinu. Þessi skógur verður auðvitað í framtíðinni tekinn til almanna nota og gróðrarstöðin þá flutt upp í Heiðmörk. Skógurinn á þessum löndum verður vafalaust notaður fyrir barnagarða og e.t.v. fyrir hressingarsvæði sjúklinga á fyrirhuguðu sjúkrahúsi, sem er þarna rétt fyrir ofan.“ Hermann færði síðan rök fyrir því að gott væri að hafa íbúðarhús á landinu fyrir umsjónarmann svæðisins. Erindinu var vísað til samvinnunefndar um skipulagsmál sem lýsti sig mótfallna erindinu þar sem svæðið hefði enn ekki verið skipulagt. Í ljósi þeirrar umsagnar synjaði bæjarráð erindinu og tilkynnti Hermann bréfleiðis þann 3. júlí 1953.³¹ Hermann reisti í framhaldi geymslu- og verkamannahús á landi sínu, sem var brunavirt í september 1953, alls tæpir 36 m² að stærð.³² Árið 1955 seldi Hermann Skógræktarfélagi Reykjavíkur syðsta hluta Fossvogsblettis 2B, eða 1 ha. Bæjaryfirvöld afsöluðu forkaupsrétti sínum og fóru kaupin því fram en Hermann hélt eftir 1,67 ha.³³ Sjö árum síðar eða árið 1962 seldi Hermann Skógræktarfélagi Reykjavíkur þann hluta einnig, þannig að Skógræktarfélagið varð þar með erfðafestuhafi Fossvogsblettis 2B alls.³⁴

²⁹ *Borgarskjalasafn Reykjavíkur*. Skjöl um erfðafestulönd (E-skjöl), skjöl um Fossvogsblett II B, bréfasamskipti Hermanns Jónassonar og bæjaryfirvalda í mars-apríl 1948 (E/620).

³⁰ *Borgarskjalasafn Reykjavíkur*. Skjöl um erfðafestulönd (E-skjöl), skjöl um Fossvogsblett II B, bréf Hermanns Jónassonar til Bæjarráðs Reykjavíkur dags. 13. maí 1953 (E/620).

³¹ *Borgarskjalasafn Reykjavíkur*. Skjöl um erfðafestulönd (E-skjöl), skjöl um Fossvogsblett II B, bréfasamskipti bæjarráðs og samvinnunefndar um skipulagsmál í maí – júní 1953 og bréf bæjaryfirvalda til Hermanns Jónassonar 3. júlí 1953 (E/620).

³² *Borgarskjalasafn Reykjavíkur*. Aðfnr. 4341, Brunabótavirðingar 1950-1953, brunavirðing dags. 5. sept. 1953, (br.nr. 6108).

³³ *Borgarskjalasafn Reykjavíkur*. Skjöl um erfðafestulönd (E-skjöl), skjöl um Fossvogsblett II B, bréfasamskipti, Skógræktarfélags Reykjavíkur, bæjaryfirvalda og Hermanns Jónassonar, í maí 1955 og sept. – nóv. 1955 (E/620).

³⁴ *Borgarskjalasafn Reykjavíkur*. Skjöl um erfðafestulönd (E-skjöl), skjöl um Fossvogsblett II B, bréfasamskipti Hermanns Jónassonar og bæjaryfirvalda, í maí 1962 (E/620).



Varðveislumat

Á svæðinu Fossvogsbletti 2-2A standa í dag tvö íbúðarhús ásamt geymslum, sem byggð voru í óleyfi á erfðafestulandi þar sem heimilt var að reisa 25 m² byggingu. Handhöfum erfðafestusamninga var þetta ljóst, enda sóttu þeir um heimildir til að reisa stærri hús, en fengu jafnan neitun. Engu að síður voru húsin byggð og látin standa óáreitt af hálfu yfirvalda.

Hér er metið varðveislugildi íbúðarhúsanna (mhl. 01 og 02) á svæðinu, en auk þess eru þar geymslur (mhl. 70 og 71). Sérstakt varðveislumat er ekki gert á þeim.

Íbúðarhúsin á Fossvogsbletti 2-2A eru ekki friðlýst og falla ekki undir lög um menningarminjar nr. 80/2012 vegna aldurs (VII. kafli. Verndun og varðveisla húsa og mannvirkja, 29. og 30. gr.).

Húsið Fossvogsblettur 2A var upphaflega lítið timburhús með valmapaki, reist um miðjan 5. áratug 20. aldar, en byggt var við það í kringum 1960 og fellur viðbyggingin vel að upprunalega húsinu. Gluggasetningu virðist hafa verið breytt ef marka má teikningu eiganda hússins frá 1960 (mynd 9).

Húsið Fossvogsblettur 2 var reist úr holsteini í upphafi 6. áratugar 20. aldar. Það er ein hæð með valmapaki og útbygging (sólstofa) hefur verið reist við húsið úr timbri. Húsið hefur verið klætt Steni-plötum.

Húsin Fossvogsblettur 2 og 2A eru bæði lágreist og falla ágætlega að umhverfi en þéttur trjágróður umlykur þau nú.

Húsin ásamt gróðri á lóðinni bera sögu erfðafestulanda í Reykjavík vitni. Erfðafestulöndin voru ætluð til ræktunar og á landinu var einungis heimilt að reist „sumarskýli“ eða byggingar að hámarki 25 m². Húsnæðisekla eftirstríðsáranna hefur efalítið átt þátt í að íbúðarhús voru reist án leyfis á erfðafestulöndum. Á Fossvogsbletti 2-2A voru það garðyrkjumenn, fyrst Þórður S. Kaldalóns og síðar Sigurður Guðmundsson og fjölskyldur þeirra sem reistu húsin sem þar standa. Íbúðarhúsin eru þannig tengd því hlutverki sem erfðafestulöndum var ætlað, og ræktunarsögu borgarinnar, þó svo að þau hafi verið reist í óleyfi. Húsin á Fossvogsbletti 2-2A eru með fáum húsum sem eftir standa af þeim sem reist voru á erfðafestulöndum í Fossvogi, en flest hurfu þau með tilkomu skipulagðrar byggðar á 7. áratug 20. aldar. Í dag standa þau því sem sjaldgæfur áþreifanlegur vitnisburður um eldra byggðamynstur og búsetulandslag á svæðinu.

Í ljósi ofangreinds hafa húsin hátt menningarsögulegt gildi, en að samanlögðum þeim fjórum þáttum sem taka til varðveislumats hafa þau miðlungs varðveislugildi. Ekki er gerð sérstök tillaga um verndun þeirra³⁵ en bent á að þau eru ásamt nánasta umhverfi sínu og gróðri, vitnisburður um eldri sögu svæðisins sem ástæða væri til að taka tillit til eða minnast á

³⁵ Rétt er að vekja athygli á notkun astbests við byggingu Fossvogsbletts 2A. Um meðferð þess sjá t.a.m. Vef. Vinnueftirlitið <https://vinnueftirlitid.is/vinnuumhverfi/oryggi-heilbrigdi/efni-ogefnahaettur/asbest>



einvern hátt í framtíðarskipulagi svæðisins, með menningarmerkingum í nánasta umhverfi eða á annan hátt, enda væri það í samræmi við markmið Aðalskipulags Reykjavíkur 2040 um að leitast verði við að minnast sögunnar í skipulagi og hönnun nýrrar byggðar.³⁶

Virðingarfyllt,
Fyrir hönd Borgarsögusafns:

Salvör Jónsdóttir
Verkefnastjóri

María Karen Sigurðardóttir
Deildarstjóri Minjavörslu og rannsókna

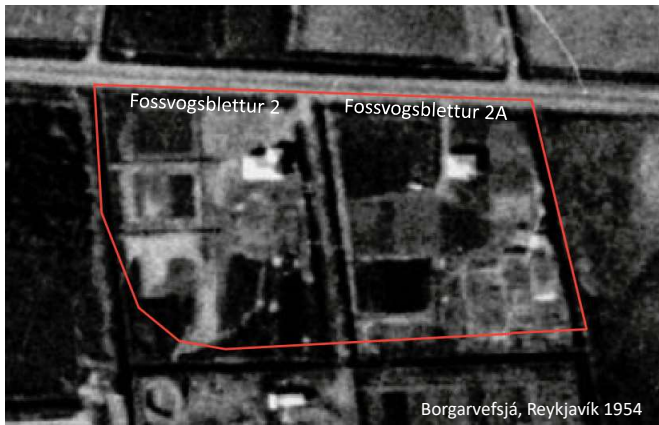
Guðbrandur Benediktsson
Safnstjóri

Afrit í tölvupósti :
Minjastofnun Íslands

³⁶ Aðalskipulag Reykjavíkur 2040. A-hluti: bls, 136.

Fyrsti eigandi Sigurður Guðmundsson Hönnun
garðyrkjumaður

Upphafleg notkun
Íbúðarhús



Upphafleg gerð

Tegund Hlaðið úr holsteini
Klæðning Valmaþak
Þakgerð
Þakklæðning
Undirstöður Steinsteypur

Upphaflegt útlit

Einlyft

Helstu breytingar

-1965 Sólskáli
-1965 Skúr á lóð
? Steni-klæðning
? Ný þakklæðning skífa

Hönnuðir breytinga

Saga

Húsið stendur á erfðafestulandi, Fossvogsbletti 2, sem Hákon Bjarnason, framkvæmdastjóri Skógræktarfélags Íslands, fékk upphaflega úthlutað árið 1933 og var þá um mun stærra land að ræða. Hann framseldi erfðafesturéttinn til Hermanns Jónassonar ráðherra árið 1941. Tveimur árum síðar eða 1943 heimilaði bærinn Hermannni að skipta landinu í tvennt, Fossvogsblett 2A (norðurhluta) og 2B (suðurhluta). Ári síðar eða 1944, var Fossvogsblettur 2A framseldur til Þórðar S. Kaldalóns, garðyrkjumanns. Árið 1947 afsalaði Þórður hálfum Fossvogsbletti 2A (vesturhluta) til Sigurðar Guðmundssonar garðyrkjumanns.

Árið 1953 óskaði Sigurður eftir því að fá að reisa hús á erfðafestulandi sínu, en bærinn synjaði því erindi. Húsið var þó reist um það leyti og fékk heitið Fossvogsblettur 2. Sólstofa úr timbri er við suðurhlíð hússins, reist milli 1954 og 1965. Húsið hefur síðar verið klætt með Steni-plötum og þak klætt skífu. Skúrar hafa verið á landinu amk. frá 1965.

Landið var tekið úr erfðafestu árið 1964 og það ítrekað árið 1980.

Töluverð ræktun hefur verið alla tíð á landinu og það er nú skógi vaxið.

Varðveislumat

Byggingarlist:

Miðlungs gildi. Einlyft íbúðarhús með valmaþaki, hlaðið úr holsteini, reist um miðja síðustu öld, með síðari tíma klæðningu og sólstofu úr timbri við suðurhlíð.

Meningarsögulegt gildi:

Hátt gildi. Húsið ásamt gróðri á lóðinni ber sögu erfðafestulanda og ræktunarstarfs í Reykjavík vitni. Eitt af þeim húsum í Fossvogi sem reist voru til íbúðar af garðyrkjumönnum sem áttu þar ræktarland, óleyfisbygging. Með síðustu húsunum sem eftir standa af þeim sem reist voru á erfðafestulöndum á svæðinu.

Umhverfisgildi:

Miðlungs. Húsið er lágreist og fellur ágætlega að umhverfi en þéttur trjágróður umlykur það nú, svo það er lítt sýnilegt. Vitnisburður um eldra byggðamynstur og búsetulandslag á svæðinu.

Upprunaleg gerð:

Miðlungs gildi. Húsið er óbreytt að formi en hefur verið klætt steni-plötum og skífu á þaki.

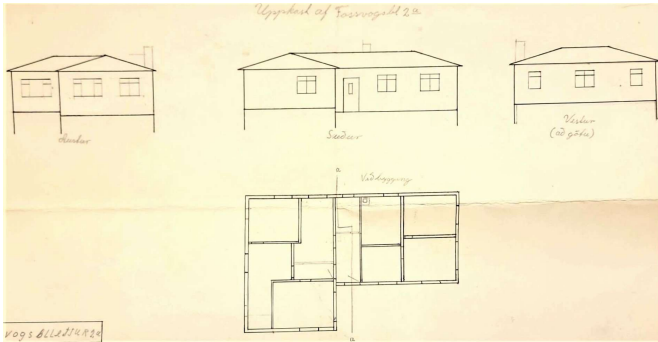
Varðveislugildi:

Miðlungs gildi. Ekki er gerð sérstök tillaga um verndun hússins en bent á að það er, ásamt nánasta umhverfi sínu og gróðri, **vitnisburður um eldri sögu svæðisins sem ástæða væri til að taka tillit til eða minnst á einhvern hátt í framtíðarskipulagi svæðisins**, enda væri það í samræmi við markmið Aðalskipulags Reykjavíkur 2040 um að leitast verði við að minnst sögunnar í skipulagi og hönnun nýrrar byggðar (A-huti, bls. 135).

Fyrsti eigandi Þórður S. Kaldalóns
garðyrkjumaður

Hönnun

Upphafleg notkun
Íbúðarhús



Upphafleg gerð

Tegund Timbur, bindingur
Klæðning Asbest
Þakgerð Valmaþak
Þakklæðning Asbest
Undirstöður Steinsteyptar

Upphaflegt útlit

Einlyft

Helstu breytingar

-1951 Skúr á lóð
1960 Viðbygging
? Gluggabreyting
? Ný klæðning, timbur
-1979 Skúr við austurhlíð
? Gróðurhús á lóð

Hönnuðir breytinga

rafvirki
Halldór Halldórsson rafvirki

Saga

Húsið stendur á erfðafestulandi, Fossvogsbletti 2, sem Hákon Bjarnason, framkvæmdastjóri Skógræktarfélags Íslands, fékk upphaflega úthlutað árið 1933. Hann framseldi erfðafesturéttinn til Hermanns Jónassonar ráðherra árið 1941. Tveimur árum síðar eða 1943 heimilaði bærinn Hermanni að skipta landinu í tvennt, Fossvogsblett 2A og 2B. Ári síðar eða 1944, var Fossvogsblettur 2A framseldur til Þórðar S. Kaldalóns, garðyrkjumanns sem fljótlega reisti þar íbúðarhús um 57 m² að stærð. Ekki var heimilt að reisa hús stærra en 25 m² á erfðafestublettunum. Húsið sést á loftmynd frá 1946, svo að líklega hefur það verið reist á árunum 1944-1945. Á þeim tíma var mikil húsnæðisekla í Reykjavík. Skúrar hafa einnig verið á lóðinni amk. frá 1951 og gróðurhús sömuleiðis.

Árið 1960 óskaði þáverandi eigandi Halldór G. Halldórsson eftir því að fá að stækka húsið en ekki var veitt heimild fyrir því, þar sem húsið var á óskipulögðu svæði. Húsið var stækkað þrátt fyrir það, með viðbyggingu til suðurs, samkvæmt teikningu eigandans, Halldórs, frá 1960 (mynd hér fyrir ofan til vinstri). Gluggasetningu virðist hafa verið breytt frá því sem sjá má á teikningunni og stór gluggi settur á suðvesturhorn eldri hluta hússins. Húsið hefur verið klætt lárétrti timburklæðningu og skúr verið byggður við austurhlíð á árunum 1975-1979 (skv. loftmyndum).

Landið var tekið úr erfðafestu árið 1964 og það ítrekað árið 1980.

Töluverð ræktun hefur verið alla tíð á landinu og það er nú skógi vaxið.

Varðveislumat

Byggingarlist:

Miðlungs gildi. Lítið íbúðarhús út timbri, ein hæð með valmaþaki og síðari tíma viðbyggingum, reist í lok síðari heimstýrjaldar.

Meningarsögulegt gildi:

Hátt. Húsið ásamt gróðri á lóðinni ber sögu erfðafestulanda og ræktunarstarfs í Reykjavík vitni. Eitt af þeim húsum í Fossvogi sem reist voru til íbúðar af garðyrkjumönnum sem áttu þar ræktarland, óleyfishús byggt í tíð húsnæðiseklu. Með síðustu húsunum sem eftir standa af þeim sem reist voru á erfðafestulöndum á svæðinu.

Umhverfisgildi:

Miðlungs. Húsið er lágreist og fellur ágætlega að umhverfi en þéttur trjágróður umlykur það nú svo það er lítt sýnilegt. Vitnisburður um eldra byggðamynstur og búsetulandslag á svæðinu.

Upprunaleg gerð:

Miðlungs gildi. Húsinu hefur verið breytt með viðbyggingum, gluggabreytingum og nýrri klæðningu, en hefur haldið grunngerð sinni.

Varðveislugildi:

Miðlungs gildi. Ekki er gerð sérstök tillaga um verndun hússins en bent á að það er, ásamt nánasta umhverfi sínu og gróðri, **vitnisburður um eldri sögu svæðisins sem ástæða væri til að taka tillit til eða minnst á einhvern hátt í framtíðarskipulagi svæðisins**, enda væri það í samræmi við markmið Aðalskipulags Reykjavíkur 2040 um að leitast verði við að minnst sögunnar í skipulagi og hönnun nýrrar byggðar (A-huti, bls. 135).

USK Skipulag

Frá: Kristinn Kristinsson [REDACTED]
Sent: mánudagur, 12. júní 2023 12:42
Til: USK Skipulag
Efni: Athugasemd við tillögu að deiliskipulagi á Fossvogsblett 2 og 2A

Eftirfylgniflagg: Fylgja eftir
Flaggstaða: Lokið

Góðan daginn.

Ég heiti Kristinn Kristinsson, og er eigandi og íbúi á Markarvegi 1, gegnt Fossvogsbletti 2. Ég vil sterklega andmæla þeirri áætlun að þar verði reistur leikskóli fyrir 150 börn. Aðkomugatan, Fossvogsvegur, er þröng gata með gangstétt aðeins öðru megin. Þar hlaupa ung börn oft yfir götuna á leið sinni frá húsunum við Markarveg og Kjarrveg niður í dalinn, þar sem þau fara á leiksvæði, sækja skóla og æfa íþróttir.

Henntar gatan því alls ekki því mikla umferðarmagni sem mun fylgja stórum leikskóla. Oft leggur meira að segja almenningur sem sækir útivist í dalnum norðanmegi vegarins, og er vegurinn þá í raun einbreiður.

Ekki má gleyma því að þegar eru í byggingu ellefu íbúðir við Fossvogsveg, og á alveg eftir að koma í ljós áfrif tilkomu þeirra á umferð um veginn.

Það væri nær að nýta þessar lóðir með þennan mikla gróður sem útivistarsvæði, líkt og Svartaskóg við hliðin á lóðunum. Þegar eru þrír leikskólar í hverfinu, Kvistaborg, Furuskógur við Áland og Furuskógur við Efstaland, og hlýtur að álítast betri kostur að stækka þá skóla og styrkja starf þeirra en að byggja nýjan á þessari staðsetningu.

Virðingarfyllt,
Kristinn Kristinsson.

USK Skipulag

Frá: Jóhannes Albert Sævarsson [REDACTED]
Sent: mánudagur, 12. júní 2023 18:04
Til: USK Skipulag
Efni: Fossvogsblettur 2-2A, 108 Reykjavík, athugasemdir við tillögu að nýju deiliskipulagi

Eftirfylgniflagg: Fylgja eftir
Flaggstaða: Lokið

Sæl

Ég vísa til bréfs umhverfis- og skipulagsráðs Reykjavíkurborgar dags. 26. maí 2023 sem virðist aðeins hafa verið dreift í nokkur hús við Kjarrveg í Reykjavík og fáum íbúum þar af leiðandi gefinn kostur á að koma að athugasemdum við skipulagslýsingu vegna nýs deiliskipulags fyrir lóðina Fossvogsblettur 2-2A við Fossvogsvæg í Reykjavík. Sem íbúi við Kjarrveg tel ég málið varða alla íbúa götunnar, ekki aðeins þá sem búa í þeim húsum sem eiga lóðir að Fossvogsvegi, þ.e. húsum nr. 1-5 og 2-6 við Kjarrveg. Málið snertir einnig alla íbúa við Markarveg og við Klifveg; þeir kunna að hafa skoðun á þeirri breytingu sem verður í hverfinu með tilkomu fyrirhugaðs leikskóla.

Þegar ætlunin er koma á nýju deiliskipulagi þar sem gert er ráð fyrir allt að 150 barna 10 deilda leikskóla við Fossvogsvæg með óhjákvæmilegri umferð varðar sú ákvörðun alla þá sem þurfa að fara eftir Fossvogsvegi á leið sinni til og frá Kjarrvegi þar sem eina leiðin út úr hverfinu er um Fossvogsvæg.

Við íbúarnir höfum mestar áhyggjur af því aukna magni bílaumferðar sem mun fara um Fossvogsveginn. Gatan er þröng fyrir og hvað sem hver heldur eða segir að þá munu bílar leggja í götunni þegar komið er með börnin og þau sótt í lok skóladags. Öngþveiti mun skapast í götunni, nema þá að hluti af Fossvogsbletti 2-2A verði lagður undir bílastæði eða aðkomu fyrir bíla við leikskólann. Ólíklegt er að svo gróðursælt land verði rutt undir bíla enda ætlunin að nýta stærsta hluta lóðarinnar undir sjálfan leikskólann. Það er óraunsæ rómantik að halda að foreldrar munu koma með börn sín gangandi eða hjólandi í leikskólann. Þannig verður það ekki í Ævintýraborgum frekar en í öðrum leikskólum Borgarinnar.

Hugmyndin mun stefna á milli 300-400 hundruðum bílum aukalega niður í Fossvogsdalinn á hverjum degi, snemma morgun og seinni part dags allt árið um kring með tilheyrandi teppum á þessu afmarkaða friðsæla svæði.

Við þetta bætist síðan að Borgin hyggst þrengja enn frekar að leiðum út úr hverfinu með því að þrengja Háaleitisbraut ofan Bústaðavegar á sama hátt og Grensásvegur hefur verið þrengdur. Þá er umferð bönnuð um Áland nema fyrir sjúkrabíla. Umferðartakmarkanir og þrengingar eru í engu samræmi við vaxandi umferð um hverfið vegna nýbygginga við Lautarveg og Skógarveg, og reyndar nú einnig við Fossvogsvæg. Við bætist síðan umferðin til og frá Ævintýraborgum.

Hugmyndin að 150 barna leikskóla við á Fossvogsblett 2-2a er helmingi of stór fyrir þetta umhverfi.

Vinsamlegast staðfestið móttöku þessara athugasemda.

Kveðja
Jóhannes Albert Sævarsson
íbúi við Kjarrveg 11 í Reykjavík

R Lögfræðistofa Reykjavíkur

Lögfræðistofa Reykjavíkur // Reykjavík Law Firm
Jóhannes Albert Sævarsson hrl. // Attorney to the Supreme Court
Meðeigandi // Partner

Borgartún 25, 1. hæð // Borgartún 25, 1st floor
105 Reykjavík// 105 Reykjavík
Ísland // Iceland

Tel: + 354 515 7400
Fax: + 354 515 7401
E-mail: johannes@lr.is
www.lr.is

USK Skipulag

Frá: Sýlvía Ólafsdóttir [REDACTED]
Sent: þriðjudagur, 13. júní 2023 18:15
Til: USK Skipulag
Efni: v. Ævintýraborga og Fossvogsbletts 2A

Eftirfylgniflagg: Fylgja eftir
Flaggstaða: Lokið

Góðan dag

Með vísan til bréfs dags. 26. maí 2023 (málsnúmer USK23050069) vil ég koma eftirfarandi athugasemdum á framfæri.

Í fyrsta lagi viljum við eigendur Kjarrvegur 3 lýsa ánægju okkar með að leikskóli sé fyrirhugaður. Þær athugasemdir sem við viljum hins vegar koma á framfæri eru eftirfarandi:

- A) Umferð.
 - a. Aðkoma: Ekki kemur fram hvort aðkoma eigi að vera úr austri eða vestri eða báðum áttum.
 - b. Bílastæði. Við 150 barna leikskóla með tilheyrandi starfsmannafjölda þarf að gera ráð fyrir umferð og bílastæðum. Ekkert kemur fram um hvernig sú umferð á að vera eða hvar bílastæði verða.
- B) Hitaveita. Síðastliðna tvo vetur hafa íbúar á Kjarrvegi (og örugglega í nágrannagötum) lent í þrýstingsfalli á heitu vatni, þannig að ekki dugði til húshitunar. Það er verið að byggja stórt fjöleignarhús við Fossvogsveginn sem er ekki farið að fá heitt vatn inn, en við það má búast við að viðlíkum þrýstingsföllum á heitu vatni muni fjölga. Því þarf að spyrja að því hvort fyrirhugað sé að gera ráðstafanir til að fyrirbyggja slíkt þegar til stendur að byggja 150 barna leikskóla, húsnæði sem telur örugglega fleiri þúsund rúmmetra.
- C) Hverfisvernd gróðurs. Í bréfi kemur fram að stefnt sé að hverfisvernd gróðurs. Sá gróður sem er nú á svæðinu er mikill og veitir mikið skjól fyrir veðri og vindum. Við myndum vilja fá upplýsingar um hvort einhver tré verði felld til að framkvæma fyrirhugaða byggingu, ef ekki, þá í hvaða mæli á að skerða gróður.

Kveðja, Sýlvía



Sýlvía Ólafsdóttir
Lögmaður

S. 695-5750
sylvia@logmennfossvogi.is
Kjarrvegur 3, 108 Reykjavík



LÖGMENN
FOSSVOGI

Vinsamlegast athugið að þessi tölvupóstur og viðhengi hans eru eingöngu ætluð þeim sem sendingin er stíluð á og gæti innihaldið upplýsingar sem eru trúnaðarmál. Hafið þér fyrir tilviljun, mistök eða án sérstakrar heimildar tekið við tölvupósti þessum og viðhengjum hans ber yður skv. 5. mgr. 47. gr. laga um fjarskipti nr. 81/2003 að gæta fyllsta trúnaðar, hvorki skrá upplýsingar hjá yður né notfæra yður þær á nokkurn hátt og tilkynna okkur samstundis um að þær hafi ranglega borist yður. Vinsamlegast eyðið þeim að því loknu.

USK Skipulag

Frá: Silla Jonsdottir [REDACTED]
Sent: þriðjudagur, 13. júní 2023 20:45
Til: USK Skipulag
Efni: Umsögn vegna nýs deiliskipulags fyrir Fossvogsblett 2 og 2A

Eftirfylgniflagg: Fylgja eftir
Flaggstaða: Lokið

Góðan daginn,

Í Aðalskipulagi Reykjavíkur 2024 er svæðið Fossvogsblettur 2 og 2A skilgreint sem opið svæði og ætti að miða við að halda því sem mest svo áfram.

Því er fagnað að lögð er til hverfisvernd gróðurs í nýja deiliskipulaginu enda mjög gróið svæði sem þarf að vernda.

Gerðar eru athugasemdir við stærð leikskólans sem gert er ráð fyrir að komi þarna. 10 deilda leikskóli fyrir 150 börn í grónu íbúahverfi þar sem gatnakerfið er þröngt og aðkoma erfið er of stór. Lagt er til að leikskólinn muni taka við muni færri börnum.

Þá er gagnrýnt að kynningu á nýja deiliskipulaginu er verulega ábótavant en aðeins lítill hluti íbúa við Kjarrveg virðast hafa fengið nokkrar upplýsingar um það. Okkur að Kjarrvegi 2 barst ekkert bréf og heyrðum við af hinu nýja deiliskipulagi fyrst í dag og þá í gegnum nágranna sem heyrði af þessu frá öðrum nágranna. Standa þarf betur að kynningu á nýju deiliskipulagi sem mun hafa veruleg áhrif á íbúa hverfisins.

F.h. íbúa að Kjarrvegi 2

Sigurbjörg Ásta Jónsdóttir

USK Skipulag

Frá: Marteinn Briem [REDACTED]
Sent: þriðjudagur, 13. júní 2023 23:16
Til: USK Skipulag
Efni: Fossvogsblettur 2 - 2A Erindi USK23050069

Eftirfylgniflagg: Fylgja eftir
Flaggstaða: Flaggað

Vegna erindis USK23050069
Ævintýraborgir - Fossvogsblettur 2-2A

Í nýju deiliskipulagi sem lagt var fram á fundi umhverfis- og skipulagsráðs þann 24. maí er gert ráð fyrir að allt að 150 barna leikskóli skuli taka til starfa á lóð merkt Fossvogsblettur 2-2A. Ég, Marteinn Briem og fjölskylda mín búsett að Kjarrvegi 9, viljum koma eftirfarandi ábendingum á framfæri.

1. Við erum mjög ánægð með að uppbygging á leikskóla hafi orðið fyrir valinu. Við sem og margir foreldrar í kringum okkur hafa kallað eftir leikskólaplássi lengi innan hverfisins. Skutlið fyrir og eftir vinnu póstnúmera á milli er því vonandi á enda.
2. Við erum mjög ánægð með að lesa um verndun gróður svæðisins en sjáum ekki hvernig það eigi að vera mögulegt þegar koma á 10 deildum og 150 börnum fyrir á svæðinu.
3. Íbúðarhúsin tvö, Fossvogsvegur 2 og 2A hafa verið ljótari með hverju árinu og við fögnum því að borgin stígi þar inn í stöðugt versnandi atburðarás.

Stóru áhyggjur okkar og fyrst og fremst efni þessa bréfs eru áhyggjur yfir stærð leikskólans, sem samkvæmt deiliskipulagi skuli hýsa allt að 150 börn ásamt starfsfólki.

1. Nærumhverfið er ekki þéttbyggt.
2. Nærumhverfið, ca. 1 km rás, býr ekki yfir mörgum barnafjölskyldum.
3. Staðsetningin er á jaðri hverfisins, ekki í miðju þess.

Af ofantöldu má leiða að umferðin til og frá leikskólanum sé mest megnis á bíl. Þrátt fyrir mjög góða hjólastíga höfum við áhyggjur af því að barnafjölskyldur muni koma og fara akandi.

Ef leikskólinn væri t.a.m. smærri í sniðum, myndi hann frekar þjóna sínu nærumhverfi. Við viljum hvetja til uppbyggingar á leikskólum í fleiri hverfum í smærri einingum og stuðla þannig að vistvænum ferðamáta. Til samanburðar er staðsetning og stærð Kvistaborgar í Kvistalandi og Furuskógar, sem er skipt upp í tvær litlar einingar, annars vegar í Álandi og hins vegar við Efstaland. Stórar hagkvæmar einingar eiga ekki að vera ráðandi hugarfar þegar kemur að leikskólamálu.

Að því sögðu, krefjumst við þess að fylgst sé með umferð akandi þegar leikskólinn tekur til starfa og ráðstafanir gerðar ef umferðin er umfram það sem bílagatan annar. Skynsamleg nálgun væri því að byrja smátt með t.d. 50 barna deild fyrsta árið og fylgjast með umsóknum barna, hvort þær séu að koma langt að úr öðrum hverfum.

Upplifun okkar er sú að hér sé verið að leysa tímabundin vanda vegna myglumála og barnafjölda vestan Elliðaár með einu pennastriki í Fossvogi.

Virðingarfyllt,
Marteinn Briem
Kjarrvegi 9
[REDACTED]

Varðar: Ævintýraborgir – Fossvogsblettur 2 og 2A_skiplagslýsing

Að lokinni grenndarkynningu er lögð fram að nýju skipulagslýsing fyrir Ævintýraborgir að Fossvogsbletti 2 og 2A.

Almennt yfirlit skipulagslýsingar:

Skiplagslýsing tekur til tveggja erfðafestulanda að Fossvogsbletti 2 og 2A. Aðkoma að svæðinu er um Fossvogsveg, annars vegar frá Háaleitisbraut og hins vegar frá Eyrarlandi.



Hluti Aðalskiplags Reykjavíkur 2040, Fossvogsdalur

Skiplagslýsingin var kynnt lóðarhöfum handan Fossvogsvegar frá 26. maí 2023 til og með 13. júní 2023.

Eftirtaldir aðilar sendu athugasemdir/bréf:

1. Kristinn Kristinsson, Markarvegi 1, dags. 12. júní 2023,
2. Jóhannes Albert Sævarsson, Kjarrvegi 11, dags. 12. júní 2023,
3. Sýlvía Ólafsdóttir, dags. 13. júní 2023,
4. Sigurbjörg Ásta Jónsdóttir, dags. 13. júní 2023,
5. Marteinn Briem og fjölskylda, Kjarrvegi 9, dags. 13. júní 2023

Efnislegar athugasemdir sem bárust eru eftirfarandi:

1. Kristinn Kristinsson, Markarvegi 1

Ég heiti Kristinn Kristinsson, og er eigandi og íbúi á Markarvegi 1, gegnt Fossvogsbletti 2. Ég vil sterklega andmæla þeirri áætlun að þar verði reistur leikskóli fyrir 150 börn. Aðkomugatan, Fossvogsvegur, er þröng gata með gangstétt aðeins öðru megin. Þar hlaupa ung börn oft yfir götuna á leið sinni frá húsunum við Markarveg og Kjarrveg niður í dalinn, þar sem þau fara á leiksvæði, sækja skóla og æfa íþróttir. Henntar gatan því alls ekki því mikla umferðarmagni sem mun fylgja stórum leikskóla. Oft leggur meira að segja almenningur sem sækir útivist í dalnum norðanmegi vegarins, og er vegurinn þá í raun einbreiður.

Ekki má gleyma því að þegar eru í byggingu ellefu íbúðir við Fossvogsveg, og á alveg eftir að koma í ljós áfrif tilkomu þeirra á umferð um veginn.

Það væri nær að nýta þessar lóðir með þennan mikla gróður sem útivistarsvæði, líkt og Svartaskóg við hliðin á lóðunum. Þegar eru þrjár leikskólar í hverfinu, Kvistaborg, Furuskógur við Áland og Furuskógur við Efstaland, og hlýtur að álítast betri kostur að stækka þá skóla og styrkja starf þeirra en að byggja nýjan á þessari staðsetningu.

Svar: Fossvogsvegur er skilgreind sem hefðbundin gata í íbúðarhverfi, sambærileg götunum sem að henni liggja, Eyrarlandi og Háaleitisbraut neðan Bústaðavegar. Fylgst verður með þróun umferðar í götunni eftir



tilkomu fjölbýlishúss sunnan hennar og fyrirhugaðan leikskóla og brugðist við með aðgerðum ef þörf verður talin á því. Bílastæði leikskólalóðar munu nýtast utan opnunartíma þeim sem sækja útivist í Fossvogsdal. Með áformum um nýjan leikskóla við Fossvogsveg er verið að auka framboð á leikskólaplássum sem mikill skortur er á í dag. Auk byggingu nýrra leikskóla er leitað allra leiða til að stækka þá leikskóla sem til staðar eru og eru t.a.m. áform um stækkun Kvistaborgar vel á veg komin.

2. Jóhannes Albert Sævarsson, Kjarrvegi 11

Ég vísa til bréfs umhverfis- og skipulagsráðs Reykjavíkurborgar dags. 26. maí 2023 sem virðist aðeins hafa verið dreift í nokkur hús við Kjarrveg í Reykjavík og fáum íbúum þar af leiðandi gefinn kostur á að koma að athugasemdum við skipulagslýsingu vegna nýs deiliskipulags fyrir lóðina Fossvogsblettur 2-2A við Fossvogsveg í Reykjavík. Sem íbúi við Kjarrveg tel ég málið varða alla íbúa götunnar, ekki aðeins þá sem búa í þeim húsum sem eiga lóðir að Fossvogsvegi, þ.e. húsum nr. 1-5 og 2-6 við Kjarrveg. Málið snertir einnig alla íbúa við Markarveg og við Klifveg; þeir kunna að hafa skoðun á þeirri breytingu sem verður í hverfinu með tilkomu fyrirhugaðs leikskóla.

Þegar ætlunin er koma á nýju deiliskipulagi þar sem gert er ráð fyrir allt að 150 barna 10 deilda leikskóla við Fossvogsveg með óhjákvæmilegri umferð varðar sú ákvörðun alla þá sem þurfa að fara eftir Fossvogsvegi á leið sinni til og frá Kjarrvegi þar sem eina leiðin út úr hverfinu er um Fossvogsveg.

Við íbúarnir höfum mestar áhyggjur af því aukna magni bílaumferðar sem mun fara um Fossvogsveginn. Gatan er þröng fyrir og hvað sem hver heldur eða segir að þá munu bílar leggja í götunni þegar komið er með börnin og þau sótt í lok skóladags. Öngþveiti mun skapast í götunni, nema þá að hluti af Fossvogsbletti 2-2A verði lagður undir bílastæði eða aðkomu fyrir bíla við leikskólann. Ólíklegt er að svo gróðursælt land verði rutt undir bíla enda ætlunin að nýta stærsta hluta lóðarinnar undir sjálfan leikskólann. Það er óraunsæ rómantik að halda að foreldrar munu koma með börn sín gangandi eða hjólandi í leikskólann. Þannig verður það ekki í Ævintýraborgum frekar en í öðrum leikskólum Borgarinnar.

Hugmyndin mun stefna á milli 300-400 hundruðum bílum aukalega niður í Fossvogsdalinn á hverjum degi, snemma morgun og seinni part dags allt árið um kring með tilheyrandi teppum á þessu afmarkaða friðsæla svæði.

Við þetta bætist síðan að Borgin hyggst þrengja enn frekar að leiðum út úr hverfinu með því að þrengja Háaleitisbraut ofan Bústaðavegar á sama hátt og Grensásvegur hefur verið þrengdur. Þá er umferð bönnuð um Áland nema fyrir sjúkrabíla. Umferðartakmarkanir og þrengingar eru í engu samræmi við vaxandi umferð um hverfið vegna nýbygginga við Lautarveg og Skógarveg, og reyndar nú einnig við Fossvogsveg. Við bætist síðan umferðin til og frá Ævintýraborgum.

Hugmyndin að 150 barna leikskóla við á Fossvogsblett 2-2a er helmingi of stór fyrir þetta umhverfi.

Svar: Vakin var athygli á skipulagslýsingu í kynningu með bréfi til lóðarhafa þeirra lóða sem vísa að fyrirhugaðri leikskólalóð og taldir voru hafa sérstakra hagsmuna að gæta. Skipulagslýsingin var jafnframt auglýst á vef Reykjavíkurborgar þar sem hún var aðgengileg öðrum þeim sem telja sig eiga hagsmuna að gæta og öllum gefinn kostur á að senda inn athugasemdir. Í kjölfar samþykktar á skipulagslýsingu verður tillaga að nýju deiliskipulagi auglýst og öllum gefinn kostur á að koma með athugasemdir við hana.

Tvær aðkomuleiðir eru að Fossvogsvegi, annarsveggar frá Bústaðavegi um Háaleitisbraut og hins vegar frá Bústaðavegi um Eyyarland og er umferð um þær í báðar áttir. Hætta á umferðaröngþveiti ætti því að vera í lágmarki. Eins og segir í svari hér að ofan þá verður fylgst með þróun umferðar um Fossvogsveg og brugðist við með aðgerðum ef þurfa þykir.



3. Sýlvía Ólafsdóttir, Kjarrvegi 3

Í fyrsta lagi viljum við eigendur Kjarrveggar 3 lýsa ánægju okkar með að leikskóli sé fyrirhugaður. Þær athugasemdir sem við viljum hins vegar koma á framfæri eru eftirfarandi:

- A) Umferð.
 - a. Aðkoma: Ekki kemur fram hvort aðkoma eigi að vera úr austri eða vestri eða báðum áttum.
 - b. Bílastæði. Við 150 barna leikskóla með tilheyrandi starfsmannafjölda þarf að gera ráð fyrir umferð og bílastæðum. Ekkert kemur fram um hvernig sú umferð á að vera eða hvar bílastæði verða.
- B) Hitaveita. Síðastliðna tvo vetur hafa íbúar á Kjarrvegi (og örugglega í nágrenni) lent í þrýstingsfalli á heitu vatni, þannig að ekki dugði til húshitunar. Það er verið að byggja stórt fjöleignarhús við Fossvogsveginn sem er ekki farið að fá heitt vatn inn, en við það má búast við að viðlíkum þrýstingsföllum á heitu vatni muni fjölga. Því þarf að spyrja að því hvort fyrirhugað sé að gera ráðstafanir til að fyrirbyggja slíkt þegar til stendur að byggja 150 barna leikskóla, húsnæði sem telur örugglega fleiri þúsund rúmmetra.
- C) Hverfisvernd gróðurs. Í bréfi kemur fram að stefnt sé að hverfisvernd gróðurs. Sá gróður sem er nú á svæðinu er mikill og veitir mikið skjól fyrir veðri og vindum. Við myndum vilja fá upplýsingar um hvort einhver tré verði felld til að framkvæma fyrirhugaða byggingu, ef ekki, þá í hvaða mæli á að skerða gróður.

Svar: Hvað varðar umferð þá er gert ráð fyrir aðkomu bæði úr austri um Háaleitisbraut og úr vestri um Eyrarland. Við gerð deiliskipulags sem kemur í framhaldi af skipulagslýsingu verður sett fram tillaga að fyrirkomulagi bílastæða.

Varðandi þrýstingsfall á heitu vatni þá ráðgera Veitur endurnýjun á stofnlögnum meðfram Fossvogsvegi samhliða framkvæmdum við leikskóla.

Í nýju deiliskipulagi, sem gert verður fyrir lóðina í framhaldi af samþykkt skipulagslýsingar, mun verða gerð nánari grein fyrir hverfisvernd gróðurs.

4. Sigurbjörg Ásta Jónsdóttir f.h. íbúa að Kjarrvegi 2

Í Aðalskipulagi Reykjavíkur 2024 er svæðið Fossvogsblettur 2 og 2A skilgreint sem opið svæði og ætti að miða við að halda því sem mest svo áfram.

Því er fagnað að lögð er til hverfisvernd gróðurs í nýja deiliskipulaginu enda mjög gróíð svæði sem þarf að vernda.

Gerðar eru athugasemdir við stærð leikskólans sem gert er ráð fyrir að komi þarna. 10 deilda leikskóli fyrir 150 börn í grónu íbúahverfi þar sem gatnakerfið er þröngt og aðkoma erfið er of stór. Lagt er til að leikskólinn muni taka við muni færri börnum.

Þá er gagnrýnt að kynningu á nýja deiliskipulaginu er verulega ábótavant en aðeins lítill hluti íbúa við Kjarrveg virðast hafa fengið nokkrar upplýsingar um það. Okkur að Kjarrvegi 2 barst ekkert bréf og heyrðum við af hinu nýja deiliskipulagi fyrst í dag og þá í gegnum nágrenna sem heyrði af þessu frá öðrum nágrenna. Standa þarf betur að kynningu á nýju deiliskipulagi sem mun hafa veruleg áhrif á íbúa hverfisins.

Svar: Samkvæmt Aðalskipulagi Reykjavíkur 2040 er heimilt að gera ráð fyrir þjónustustofnunum á opnum svæðum að því tilskyldu að slík starfsemi sé heimilud í deiliskipulagi. Skipulagslýsing sú sem hér er auglýst er forstigið að gerð nýs deiliskipulags þar sem gert er ráð fyrir starfsemi leikskóla á þessum hluta hins skilgreinda opna svæðis.

Áform um stærð leikskólans lúta að því að nýta sem best þetta svæði sem þykir henta einkar vel fyrir starfsemi leikskóla. Lóðirnar báðar til samans veita nægjanlegt rými fyrir 10 deilda leikskóla en sú stærð þykir jafnframt auka hagkvæmni framkvæmdarinnar. Svæðið er staðsett í góðri fjarlægð frá mengandi bílaumferð en þó með góðri aðkomu úr tveimur áttum. Svæðið er gróðursælt, skjólgott og liggur vel við sólarátt. Eins og segir í svörum hér að framan var vakin athygli á skipulagslýsingu í kynningu með bréfi til lóðarhafa þeirra lóða sem vísa að fyrirhugaðri leikskólalóð og taldir voru hafa sérstakra hagsmuna að gæta. Skipulagslýsingin var jafnframt auglýst á vef Reykjavíkurborgar þar sem hún var aðgengileg öðrum þeim er telja sig eiga hagsmuna að gæta og öllum gefinn kostur á að senda inn athugasemdir. Í kjölfar samþykktar á skipulagslýsingu verður tillaga að nýju deiliskipulagi auglýst og öllum gefinn kostur á að koma með athugasemdir.





5. Marteinn Briem og fjölskylda, Kjarrvegi 9

Í nýju deiliskipulagi sem lagt var fram á fundi umhverfis- og skipulagsráðs þann 24. maí er gert ráð fyrir að allt að 150 barna leikskóli skuli taka til starfa á lóð merkt Fossvogsblettur 2-2A. Ég, Marteinn Briem og fjölskylda mín búsett að Kjarrvegi 9, viljum koma eftirfarandi ábendingum á framfæri.

1. Við erum mjög ánægð með að uppbygging á leikskóla hafi orðið fyrir valinu. Við sem og margir foreldrar í kringum okkur hafa kallað eftir leikskólalássi lengi innan hverfisins. Skutlið fyrir og eftir vinnu póstnúmera á milli er því vonandi á enda.
2. Við erum mjög ánægð með að lesa um verndun gróður svæðisins en sjáum ekki hvernig það eigi að vera mögulegt þegar koma á 10 deildum og 150 börnum fyrir á svæðinu.
3. Íbúðarhúsin tvö, Fossvogsvegur 2 og 2A hafa verið ljótari með hverju árinu og við fögnum því að borgin stígi þar inn í stöðugt versnandi atburðarás.

Stóru áhyggjur okkar og fyrst og fremst efni þessa bréfs eru áhyggjur yfir stærð leikskólans, sem samkvæmt deiliskipulagi skuli hýsa allt að 150 börn ásamt starfsfólki.

1. Nærumhverfið er ekki þéttbyggt.
2. Nærumhverfið, ca. 1 km radíus, býr ekki yfir mörgum barnafjölskyldum.
3. Staðsetningin er á jaðri hverfisins, ekki í miðju þess.

Af ofantöldu má leiða að umferðin til og frá leikskólanum sé mest megnis á bíl. Þrátt fyrir mjög góða hjólastíga höfum við áhyggjur af því að barnafjölskyldur muni koma og fara akandi.

Ef leikskólinn væri t.a.m. smærri í sniðum, myndi hann frekar þjóna sínu nærumhverfi. Við viljum hvetja til uppbyggingar á leikskólum í fleiri hverfum í smærri einingum og stuðla þannig að vistvænum ferðamáta. Til samanburðar er staðsetning og stærð Kvistaborgar í Kvistalandi og Furuskógar, sem er skipt upp í tvær litlar einingar, annars vegar í Álandi og hins vegar við Efstaland. Stórar hagkvæmar einingar eiga ekki að vera ráðandi hugarfar þegar kemur að leikskólamállum.

Að því sögðu, krefjumst við þess að fylgst sé með umferð akandi þegar leikskólinn tekur til starfa og ráðstafanir gerðar ef umferðin er umfram það sem bílagatan annar. Skynsamleg nálgun væri því að byrja smátt með t.d. 50 barna deild fyrsta árið og fylgjast með umsóknum barna, hvort þær séu að koma langt að úr öðrum hverfum.

Upplifun okkar er sú að hér sé verið að leysa tímabundin vanda vegna myglumála og barnafjölda vestan Elliðaár með einu pennastriki í Fossvogi.

Svar: Ljóst er að þessi áform ein og sér munu því miður ekki leysa núverandi skort á leikskólalássum. Markmiðið með áformum þessum er miklu fremur að nýta sem best gróðursælt og skjólgott svæði sem hentar einkar vel fyrir starfsemi leikskóla og byggja góðan leikskóla til framtíðar sem hefur gott aðgengi frá helstu stofnbrautum borgarinnar, bæði akandi og hjólandi umferðar. Lóðirnar báðar til samans veita nægjanlegt rými fyrir 10 deilda leikskóla en sú stærð þykir jafnframt auka hagkvæmni framkvæmdarinnar.

Leikskólanum er ekki ætlað að þjóna eingöngu sínu nærumhverfi heldur mun hann ekki síður þjóna starfsfólki stofnana í nágrenninu eins og Borgarspítala, RÚV og Kringlunni svo dæmi séu tekin. Líkast til mun meirihluti barna koma og fara frá leikskóla í bíl. Spár um fjölda barna í hverfum borgarinnar benda þó til þess að fjöldi barna í þessu hverfi muni aukast á komandi árum og þá munu foreldrar geta komið með börn sín til leikskólans með öðrum ferðamátum en bílum. Ennfremur má ætla að enn fleiri íbúar Fossvogsdals muni rafhjólavæðast eða nýta sér almenningssamgöngur sem mun vega upp á móti ætlaðri bílaumferð að hinum nýja leikskóla. Eins og segir í framangreindum svörum verður fylgst með þróun umferðar í götunni eftir tilkomu fjölbýlishúss sunnan hennar og fyrirhugaðan leikskóla og brugðist við með aðgerðum ef þörf verður talin á því.

Niðurstaða:

Lagt er til að skipulagslýsing fyrir Fossvogsblett 2 og 2A verði samþykkt.

F.h. Skipulagsfulltrúans í Reykjavík

Sigríður Maack, arkitekt / verkefnastjóri

