

VETRARGARÐUR

FORSÖGN

MARS 2022



1	FORSAGA	5
2	Afmörkun og aðkoma	6
3	INNGANGUR	7
4	Markmið garðsins og áherslur	8
5	FJÖLDI OPNUNARDAGA OG HEIMSÓKNIR Á SVÆÐIÐ	8
6	Veðurfar	9
7	NÚVERANDI ÁSTAND	10
	Brekkan	10
	Lyftur	10
	Stjórnstöðvarhús	10
	Aðstaða fyrir gesti og starfsfólk	10
	Umferð	10
	Bílastæði	10
	Göngustígar	10
	Lýsing	10
	Gróður	10
	Aðgengi fyrir alla	11
8	STEFNUMÖRKUN	11
9	HÖNNUNARFORSENDUR	12
	Landmótun	12
	Brekkur	13
	Aðalbrekka (01)	13
	Öxlin (02)	13
	Æfingabrekka (03), (þurrskiðunarbrekka)	13
	Túbu & sleðabrekka, (04)	13
	Ævintýraleið (05)	13
	Skálin, (06).	13
	Byrjendasvæði, (07)	13
	Stökksvæði, (08)	14
	Aðgengi	14
	Lyftur	14
	Lyfta í <i>Aðalbrekku</i>	14
	Lyfta á <i>Byrjendasvæði</i>	14
	Lýsing og tengingar	14

Snjóframleiðsla	15
Þurrskíðun	15
Gönguskíði	16
Vetrargarðssporið	16
2 km sporið	16
Snjóframleiðsla	16
Skjólgirðingar, snjógirðingar og manir	16
Hjólreiðar	16
Öryggisbúnaður og merkingar	16
Húsnæði vegna starfsemi Vetrargarðs	17
Stjórnstöð	17
Skíða- og brettaleiga	17
Aðstaða fyrir gesti	17
Tæka og áhaldahús, skemma, geymsla	17
Dælustöðvahús	17
Bílastæði	17
Þjónustuvegur að hugsanlegri byggingu efst í Vetrargarði	17
Kaffihús, útsýnisstaður yfir Reykjavík	17
10 SAMRÁÐ VIÐ ÍBÚA, REKSTRARAÐILA OG AÐRA HAGSMUNAAÐILA	18
11 FYLGISKJÖL	18

1 FORSAGA

Skíðabrekkurnar í borginni hafa veitt mörgum borgarbúanum ánægju í gegnum árin og margir hafa þar stigið sín fyrstu skref í skíðaíþróttinni. Brekkurnar hafa þannig gegnt mikilvægu hlutverki fyrir byrjendur auk þess sem svæðin eru ákjósanlegur útivistarstaður fyrir fjölskyldur, einstaklinga og hópa.

Brekkurnar eru staðsettar í Elliðaárdal við gamla bæinn Ártún, í Dalhúsum í Grafarvogi og efst í Seljahverfi á Vatnsendahæð. Frá árinu 2008 hafa skíðabrekkurnar verið reknar af Frístundamiðstöðinni Gufunesbæ í umboði Íþrótt- og tómstundasviðs Reykjavíkur. Á þessum tíma hefur mikil reynsla og þekking skapast tengt rekstri og starfsemi. Reksturinn hefur reynst nokkuð erfiður þar sem treysta þarf á hagstætt veðurfar og góð snjóalög. Opnunartími getur verið óreglulegur þar sem hann byggist á aðstæðum hverju sinni og erfitt hefur verið að manna vaktir og halda rekstrinum gangandi. Í dag er ekki rúkað aðgangsgjald fyrir gesti og því hafa ekki skapast neinar tekjur af skíðabrekkunum í borginni. Lýðheilsuþáttur starfseminnar er þó ótvíræður og því hafa brekkurnar hingað til verið reknar án tekna.

Breiðholtsbrekkan varð til á þeim tíma sem Seljahverfið var að byggjast upp og var efni úr byggingargrunnum nýtt í mótun brekkunnar. Heimsóknir gesta í Breiðholtsbrekkuna hafa ávallt verið mjög góðar og á blíðviðrisdögum hafa fjölmargir lagt leið sína í brekkuna. Opnunartíminn hefur verið seinnipart dags og á kvöldin á virkum dögum en um helgar hefur brekkan verið opin að morgni fram á miðjan dag. Tilraunaverkefnið *“Skíðað á skólatíma”* hefur verið rekið undanfarin þrjú ár. Þar gefst skólakrökkum úr öðrum bekk grunnskóla tækifæri að heimsækja skíðabrekkuna og hefur þetta verkefni gefið mjög góða raun.

Aðstaða til skíðaiðkunar í Breiðholtsbrekkunni er barns síns tíma. Þær kröfur sem gerðar eru í dag til skíðasvæða samræmast ekki þeim aðstæðum sem nú eru fyrir hendi í brekkunni. Lyftan er orðin gömul og krefst mikils viðhalds. Þá er engin nestiaðstaða né salernisaðstaða, engin skiptiaðstaða auk þess sem aðgengi að brekkunni er mjög takmarkað.

Vetrargarður í Breiðholti er hugmynd sem hefur verið að þróast undanfarin tvö ár en hún gengur út á það að útbúa einskonar fjölskyldugarð fyrir skíðaíþróttina í Breiðholtsbrekkunni. Áhersla er áfram á þjónusta við börn og fjölskyldur og að miða starfsemina við byrjendur. Stefnt væri að tryggja samfelldan rekstur með það í huga að bjóða upp á þjónustu á svæðinu allan ársins hring. Til að tryggja að garðurinn yrði heilsársopin þarf að styðjast við nýjustu tækni í snjóframleiðslu auk þess að nýta svokallaðar þurrskíðunarmottur sem hægt er að skíða á þegar snjóa leysir og á sumrin. Þá væri einnig gert ráð fyrir fjallahjólaleiðum um garðinn sem hægt væri að nýta á sumrin. Sú reynsla sem skapast hefur af rekstri brekkunnar í gegnum árin mun nýtast vel við þróun garðsins auk þess sem leitað yrði til ýmissa hagsmunahópa og fagaðila varðandi hugmyndafræði og útfærslur.

Hugmyndir og þróun á Vetrargarðinum hefur verið í vinnslu samhliða gerð hverfaskipulags Breiðholts (www.hverfisskipulag.is). Gerð hefur verið frumhönnun að garðinum af Landmótun landslagsarkitektum í samráði við starfsfólk hverfaskipulags Reykjavíkur og ÍTR, (*fylgiskjal: Frumathugun tillaga að deiliskipulagi 11.12.2020*). Borgarráð samþykkti þann 8.júní 2021 að haldið skildi áfram þróun garðsins sem fjölskylduvænt svæði fyrir iðkun vetraríþróttar þar sem einkum væri horft til byrjenda og barna. Umhverfis- og skipulagssviði var falið að vinna nánari útfærslu að Vetrargarðinum í Breiðholti á grunni fyrirbyggjandi frumathugunar í samráði við íþrótt- og tómstundaráð Reykjavíkur, (*fylgiskjal: Samþykkt borgarráðs Reykjavíkur Reykjavík, 8. júní 2021, R21060085*).



Megin ástæður þess að horft er á uppbyggingu Vetrargarðs í Breiðholtsbrekku er hæð brekkunnar yfir sjávarmáli og útsýni yfir borgina.

2 Afmörkun og aðkoma

Svæðið afmarkast af fyrirhuguðum Arnarnesvegi í austri, íbúðarhverfi við Jakasel í suðri, Breiðholtsbraut í norðri og á athafnasvæði við Jafnasel í vestri. Svæðið liggur í um 99 m hæð yfir sjávarmáli þar sem það er lægst en fer hæst í um 125 m hæð. Aðkoma fyrir bíla að svæðinu er frá Jaðarseli.



Afmörkun Vetrargarðs samkvæmt deiliskipulagi

3 INNGANGUR

Með uppbyggingu vetrargarðsins hefur stefnan verið tekin á að tryggja opnunartíma skíðasvæðisins allt árið um kring. Með þessu móti verður hægt að bjóða borgarbúum tækifæri á því að njóta skíðaíþróttarinnar í auknu mæli innan borgarmarkanna jafnframt sem líkur eru á að fjöldi iðkenda muni aukast með bættu aðgengi og aðstöðu. Megináhersla verður lögð á fjölskylduvænt svæði og verður einkum horft til byrjenda og barna. Með tilkomu snjóframleiðslu og þurrskíðabrautar aukast möguleikar á því að hægt verði að taka á móti skíðahópum allt árið um kring auk hefðbundins opnunartíma fyrir almenning.

Sá möguleiki er fyrir hendi að bjóða leik- og grunnskólabörnum á skíði fyrri part dags. Ýmsir hópar m.a. frá frístundaheimilum og félagsmiðstöðvum gætu heimsótt garðinn um miðjan dag og á kvöldin. Þá munu skíðafélögin hér á höfuðborgarsvæðinu nýta sér garðinn til æfinga fyrir yngstu kynslóðina en oft á tíðum getur reynst ákveðin þröskuldur fyrir marga sem vilja æfa að þurfa keyra upp í fjöllin til æfinga. Almennur opnunartími mun síðan aukast frá því sem nú er og stefnt yrði að því að hafa hann eins mikinn kostur er.

Í Vetrargarðinum verða settar upp nokkrar skíðaleiðir, “snjóbrettapark”, sleðabrekkur auk leiksvæðis með útileiktækjum fyrir yngstu kynslóðina. Líklegast henta svokölluð „töfrateppi“ (lyftur) best til að flytja fólk upp brekkurnar í stað hefðbundinna diskalyftna. Efst í brekkunni er gert ráð fyrir þjónustu og veitingakjarna. Þá verða skoðaðir möguleikar á því að koma upp þurrskíðunarbreyttu, túbubrautum auk möguleika á skíðagönguleiðum. Samhliða uppbyggingu vetraríþróttar verður gert ráð fyrir fjallahjólabrautum um svæðið sem nýtast munu á sumrin.

Í jöðrum svæðisins og við skíðabrekkur verður lögð áhersla á trjárækt til skjólmyndunar og snjósöfnunar en fjölbreyttur trjágróður er nú þegar á svæðinu sem getur nýst við uppbygginguna. Mikilvægt er að tryggja gott aðgengi fyrir alla að svæðinu og sérstaklega að huga að þörfum barna, ungmenna og hreyfihamlaðra.



Breiðholtsbrekkan að kvöldlagi

4 Markmið garðsins og áherslur

Meginmarkmið garðsins er að:

- Bæta lýðheilsu borgarbúa með því að stuðla að aukinni hreyfingu og útiveru.

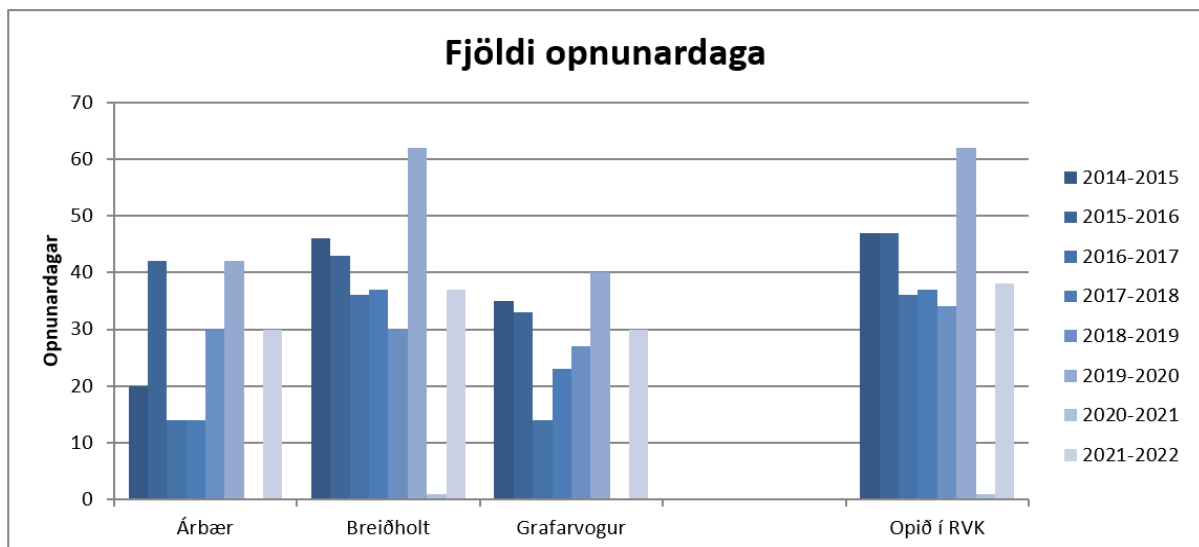
Undirmarkmið eru:

- Gera skíðaíþróttina aðgengilegri fyrir byrjendur og fyrir yngstu kynslóðina.
- Þjóða upp á fjölskylduvænt svæði og fjölga þannig samverustundum fjölskyldna.
- Efla útivist og hreyfingu í leik-, grunn og frístundastarfi á vegum Reykjavíkurborgar.
- Tryggja samfellu og heildarsýn á þjónustu, rekstur og starfsmannahald til framtíðar.
- Bæta aðstöðu skíðafélaga í borginni með því að bjóða upp á æfingaraðstöðu fyrir yngstu kynslóðina, tryggja samfellu í æfingadögum og að stundatafla æfinga standist.
- Stuðla að aukinni íþróttabátttöku barna og ungmenna í Breiðholti.



5 FJÖLDI OPNUNARDAGA OG HEIMSÓKNIR Á SVÆÐIÐ

Fjöldi opnunardaga Skíðasvæðanna í borginni yfir vetrartímabilið hefur að meðaltali verið í kringum 35. Opnun hefur verið mjög mismunandi eftir árum, en einnig eftir stöðum. Skíðabrekkan í Breiðholti hefur alltaf verið með mestu opnun. Á myndinni hér fyrir neðan má sjá fjölda opnunardaga eftir skíðasvæðum og árum.



Erfitt er að áætla fjölda heimsókna á svæðið. Hins vegar má áætla að í Breiðholtsbrekku við eðlilegar aðstæður séu að lágmarki 100 manns á virkum degi og 600 til 800 manns um helgar sem heimsækja skíðasvæðið.

Fyrir utan almennar opnanir hafa skíðasvæðin verið opnuð sérstaklega fyrir hópa félagsmiðstöðva og skóla. Skólar hafa komið með hópa fyrir hádegi og félagsmiðstöðvar hafa nýtt sér aðstöðuna eftir almenna opnun, frá kl. 20-22.

Þá hefur tilraunaverkefnið *Skíðað á skólatíma* verið keyrt undafarin ár, en þar er nemendum í 2.bekk boðið að koma á skíði. Verkefnið hefur tekist mjög vel og sífellt taka fleiri skólar þátt. Helstu annmarkar verkefnisins er aðstöðuleysi og óvissa með snjó.

6 Veðurfar

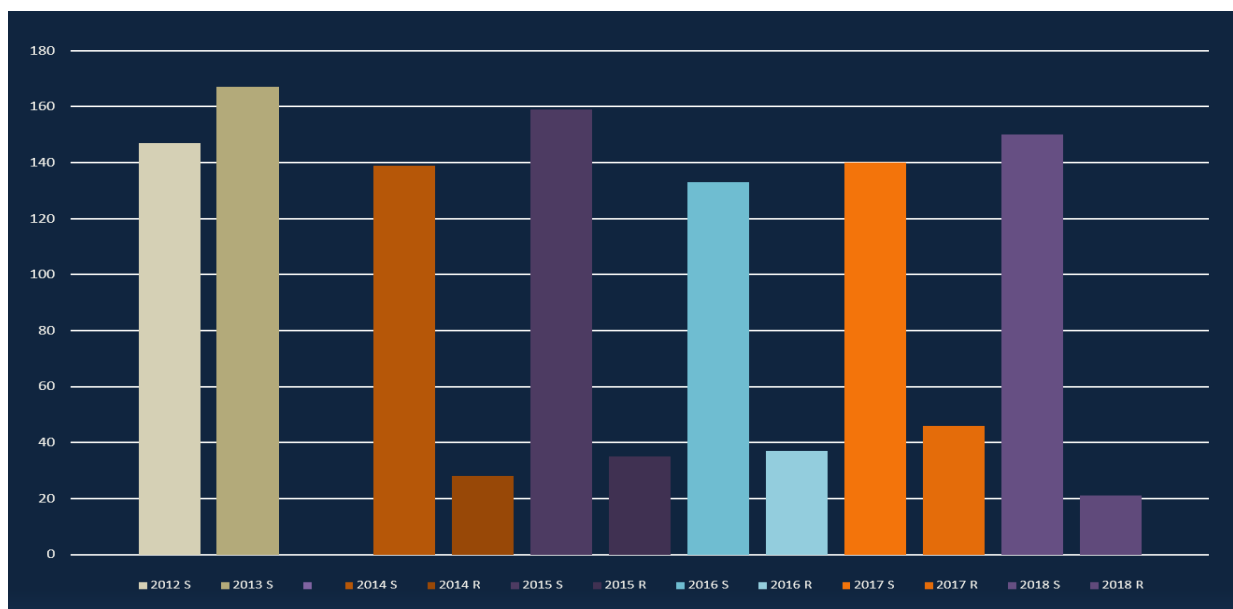
Það hefur verið einkennandi fyrir veðurfar innan borgarmarkanna að hitastig sveiflast talsvert sitthvoru megin við núllið á veturna. Algengt er að eftir snjókomu fylgir oft hlýindakafli með úrkomu en strax þar á eftir mislangir frostakaflar.

Í töflunni hér fyrir neðan er búið að áætla mögulega opnunardaga miðað við gögn fengin frá Veðurstofu Íslands, ef hægt væri að nýta snjóframleiðslu. Gengið var út frá eftirfarandi til að ákvarða hvort hægt væri að opna:

- Miðað er við að meðal hiti sé undir 5,5°. Að hámarks hiti yfir sólarhring fari ekki yfir 9°.
- Að úrkoma á sólarhring sé: snjókoma; snjókoma eða slydda; snjókoma eða slydda eða rigning. – Eða rigning undir 2 mm / sólarhring.
- Að meðalvindur fari ekki yfir 8 m/sek og mesti vindur ekki yfir 10 m /sek

[Ártal] S = snjóframleiðsla

[Ártal] R = raun opnun



Mismunur á milli fjölda opnunardaga hér og fyrir ofan skýrist að taflan fyrir ofan sýnir opnunartímabil en þessi tafla sýnir almanaks árið.

7 NÚVERANDI ÁSTAND

Brekkan

Breiðholtsbrekkan er grasi vaxin, um 270 metrar að lengd og 20 metrar að breidd. Hæsti punktur er um 125m yfir sjáfarmáli. Hún er bröttust efst en verður síðan meira aflíðandi. Að mestu er hallinn of lítill til að hún nýtist sem best til skíðaiðkunar. Búið að koma upp snjógirðingum efst í brekkunni til að festa snjó og halda honum lengur. Enn helsti kostur brekkunnar er að ekki þarf mikinn snjó til að geta opnað brekkuna þar sem hún er mjög slétt og grasi gróin.

Lyftur

Lyftan er gömul diskalyfta og er komin til ára sinna. Hún hentar illa fyrir þá sem eru að byrja í skíðaíþróttinni. Reglulega hefur lyftan bilað og töluvert viðhald þarf til að halda lyftunni gangandi.

Stjórnstöðvarhús

Stjórnstöðvarhús er staðsett neðst í brekkunni. Í húsinu er rafmagns- og stýrikerfi lyftunnar auk stjórnstöðvarklefa fyrir starfsmenn til að hafa yfirsýn yfir brekkuna.

Aðstaða fyrir gesti og starfsfólk

Engin aðstaða er fyrir gesti til að skipta um skó og fatnað né nesti aðstaða. Þá er engin salernisaðstaða á svæðinu fyrir gesti. Starfsmannaaðstaða er ekki til staðar.

Umferð

Brekkan er staðsett austan megin við þjónustukjarnann í Jafnaseli og liggur síðan upp með Útvarpstöðvarvegi. Innkeyrsla að brekkunni er sú sama og að móttökustöð Sorpu. Þetta sameiginlega aðgengi hentar illa þegar mikil aðsókn er að svæðinu. Þá myndast umferðateppa þegar bílar eru að koma og leggja við skíðabrekku á sama tíma sem fólk er að nota þjónustu Sorpu á svæðinu.

Bílastæði

Bílastæði fyrir brekkuna eru fá og ómerkt. Á góðum degi myndast örtröð á bílastæðinu og aðstæður erfiðar þeim sem vilja sækja svæðið. Algengt er að ekki sé búið að ryðja snjó af bílastæðum þegar svæðið er opið fyrir almenning. Slysahætta hefur skapast vegna erfiðra aðstæðna við innkeyrslu og bílastæði.

Göngustígar

Malbikaður göngustígur liggur neðst við brekkuna og innkeyrslu að Sorpu. Þá er malarstígur frá bílastæði og upp með lyftunni upp á topp brekkunnar. Hjólabrettasvæði er staðsett neðst í brekkunni en sú staðsetning hentar illa og þrengir að svæðinu þar sem oft eru krakkar á sleðum.

Lýsing

Skíðabrekkan er upplýst með ljóskösturum staðsettum á staurum sem liggja upp með brekkunni og lýsa upp brekkuna og lyftuna. Þá er lýsing neðst á svæðinu tengt göngustíg sem liggur frá Seljahverfi undir Breiðholtsbraut yfir í Fellahverfi.

Gróður

Nyrst á svæðinu milli brekku og Breiðholtsbrautar hafa tré vaxið og þau nýst ágætlega sem skjólmyndum fyrir svæðið. Samsetning gróðurs á svæðinu er fyrst og fremst grenitré og kjarr.

Aðgengi fyrir alla

Ekki er gott aðgengi hreyfihamlaðra um svæðið. Engir malbikaðir göngustígar eru á svæðinu né merkt bílastæði. Ekki er sérstakur búnaður í lyftum.

8 STEFNUMÖRKUN

Vetrargarðurinn byggist á [Græna planinu](#), sóknaráætlun Reykjavíkurborgar en þar eru m.a. lagðar línur að grænum lykil-verk-efnum til 10 ára. Í sóknaráætluninni er lögð áhersla á að auka gæði hverfagarða Reykjavíkur en Breiðholtsbrekkan er skilgreind sem hverfagarður þó svo að hún þjónusti alla borgarbúa. Vetrargarðurinn er eitt af helstu verkefnum Græna plansins tengt uppbyggingu hverfisgarða borgarinnar.

Hugmynd garðsins byggist á [Lýðheilsustefnu Reykjavíkurborgar](#) til ársins 2030 en þar er m.a. unnið að því að skapa heilsu-efl-andi og öruggt samfélag þar sem fólk á öllum æviskeiðum hefur jöfn tæki-færi til að hlúa að andlegri, líkam-legri og félags-legri heilsu. Lengi býr að fyrstu gerð, en aukin áhersla á vellíðan barna í daglegu lífi er mikil-vægur grunnur að virkri þátt-töku, aukinni færni og árangri. Hugað verður sérstak-lega að geðheil-brigði og andlegri líðan og aukin áhersla lögð á forvarnir á öllum æviskeiðum. Reykjavík er aðili í [samtökum Lýðheilsborga Evrópu](#). Þar skuldbindur borgin sig að vinna að ýmsum verkefnum tengdum Lýðheilsu í Reykjavík. Vetrargarðurinn er eitt slíkra verkefna með það markmið að auka og bæta hreyfingu fólks á öllum aldri og andlega vellíðan.

Í [aðalnámskrá grunnskóla](#) er fjallað um heilbrigði og velferð sem einn af grunnþáttum í skólastarfi. Heilbrigði byggist á andlegri, líkamlegri og félagslegri vellíðan sem ræðst af flóknu samspili einstaklings, aðstæðna og umhverfis. Fjölbreytt hreyfinám á sér stað við útiveru. Útikennsla skólaíprótta gefur gott tækifæri til að tengja heilsuuppeldi og sjálfbærni í lífnaðarháttum. Nemendur þurfa að þekkja, skilja og virða náttúruna og næsta umhverfi sitt, manngert eða náttúrulegt. Nemendur læra að klæðast eftir veðri og undirbúa sig með nesti og öryggisbúnað. Í kennslu skólaíprótta skal gæta að jöfnum tækifærum nemenda til náms og taka mið af einstaklingsbundnum þörfum þeirra. Allir þurfa að njóta styrkleika sinna til að byggja upp jákvæða sjálfsmynd. Tækifæri gefst til að íhuga stöðu mismunandi hópa út frá jafnréttissjónarmiðum og bregðast þannig við mismunandi þörfum einstaklinga.

Í [stefnu í íþróttamálum til ársins 2030](#) sem unnin var af Íþróttabandalagi Reykjavíkur í samstarfi við Íþróttta- og tólmstundaráð Reykjavíkur er lögð áhersla á að íþróttir og skipulögð hreyfing nái til allra Reykvíkinga og að stefnan rými við áherslur í samfélaginu. Unnið er eftir [heimsmarkmiðum Sameinuðu þjóðanna](#) og birtast þau m.a. í áhersluþáttum stefnunnar, að stuðla að íþróttum, líkamsrækt og hreyfingu á öllum æviskeiðum, að öll börn og unglingar hafi tækifæri til að þroskast og eflast í fjölbreyttu og aðgengilegu íþróttastarfi.

Í skipulagsskilmálum hverfisSKIPULAGS fyrir Seljahverfi í Breiðholti er gert ráð fyrir uppbyggingu Vetrargarðsins á því svæði þar sem Breiðholtsbrekkan er staðsett nú efst í Seljahverfi í Vatnsendahlíð. Fyrirhuguð lega Arnarnesvegur liggur nú fyrir, samkvæmt samkomulagi Vegagerðarinnar, Reykjavíkur og Kópavogs. Vegurinn mun að mestu liggja í landi Kópavogs, (sjá [Deiliskipulag Arnarnesvegur, 3. áfangi, frá Rjúpnavegi í Kópavogi að Breiðholtsbraut í Reykjavík.](#)) . Lega Arnarnesvegurins er hagkvæm fyrir Vetrargarðinn og þá fjölbreyttu starfsemi sem verður þar allan ársins hring.



Deiliskipulag Arnarnesvegur - 3. áfangi - Frá Rjúpnavegi að Breiðholtsbraut

9 HÖNNUNARFORSENDUR

Mikilvægt er að ljúka hönnun á brekkum sem fyrst svo hægt sé að nýta efni frá framkvæmdum við Arnarnesveg þegar þær hefjast. Við hönnun Vetrargarðsins skal horfa til eftirfarandi þátta og áherslna:

Landmótun

Fara þarf í talsverða landmótun til að móta landslag Vetrargarðsins þannig að það henti sem best til þeirrar þjónustu sem veita á í garðinum. Það felur í sér eftirfarandi landmótun:

- Að hæsti mæli punktur vetrargarðsins (lendingarsvæði úr lyftu) sé að lágmarki 30 metrum hærra en lægsti punktur á aðalbrekku, þ.e. að fallhæð brekkunnar sé 30 m eða meira. Miðað við núverandi hæðalínur er stefnt á að hæsti mæli punktur í aðalbrekkum í ca. 130 m hæð yfir sjávarmáli. Núverandi hæð brekkunnar er ca. 125 m hæð yfir sjávarmáli.
- Talsverð tilfærsla og aukning á jarðvegi vegna Aðalbrekku, Æfingabrekku (þurrskiðunarbrekku).
- Mikil aukning á jarðvegi fyrir Öxlina.

Við landmótun skal tryggja að loka efni í brekkurnar sé í sömu gæðum og gert er fyrir grasflöt. Gert er ráð fyrir að sá grasfræjum í allar brekkur. Þá er æskilegt að efsta lag á brekkum sé úr efni sem drenar sig, (sandur, grús) og þoli umferð ökutækja, gefi síður eftir eða myndi för í grasið) og fer ekki á hreyfingu í frosti.

Að umgjörð á brekkum styðji gróðursetningu sígrænna trjáa. Skoða viðeigandi trjategundir fyrir garðinn. Gera ráð fyrir rótarvænu burðarlagi (einkorna fyllingarefni) þar sem það á við. Verja þarf tré fyrir ágangi. Markmið gróðursetningar á trjám er skjólmyndun, snjósöfnun og áferð eða útlit Vetrargarðsins. Á öðrum svæðum Vetrargarðsins skal líka huga að trjárækt með það að markmiði að hægja á vindraða yfir svæðið. Æskilegt er að stærri tré verði gróðursett strax við skiðabrekkur en önnur minni tré í framhaldi eins og aðstæður leyfa.

Gert er ráð fyrir að nýta núverandi trjágróður við skjólmyndun og snjósöfnun. Færa þarf þennan trjágróður eftir þörfum innan svæðis þar sem á við. Auk þess þarf að fá fullvaxta, stór tré á svæðið (hugsanlega hægt að fá tré annarstaðar frá vegna framkvæmda) sem geta þá nýst strax sem skjólmyndun og fyrir snjósöfnun.

Huga þarf sérstaklega að landmótun með tilliti til legu, halla og lengd á brekkum, miðað við þá notkun sem þeim er ætlað. Einnig er mikilvægt að huga að samspili þeirra á milli og hvernig svæðið nýtist sem best, gefi skjól, og sól, festi snjó og hafi gott flæði innbyrðis.

Brekkur

Aðalbrekka (01)

Lengd að lágmarki 250 metrar. Fallhæð að lágmarki 30 metrar. Breidd brekku skal vera 28 metrar, ekki meðtalið lyftustæði. Halli á brekku skal vera mestur fyrst, en jafnast svo út og haldast í 10% eins og hægt er. Brekka skal vera slétt, laus við steina og grasi gróin. Undirlag brekkunnar skal vera þétt og þola umferð ökutækja.

Öxlin (02)

Byrjendabrekka (02). Lengd að lágmarki 280 metrar. Fallhæð að lágmarki 30 m. Breidd brekku skal vera 20 metrar. Halli á brekku skal vera að jafnaði 10% en skoða þarf hvort brekkan eigi að bjóða upp á mismunandi halla til að gera hana fjölbreyttari og skemmtilegri. Brekkan skal vera slétt, laus við steina og grasi gróin. Undirlag brekkunnar skal vera þétt og þola umferð ökutækja.

Æfingabrekka (03), (þurrskiðunarbrekka)

Lengd að lágmarki 200 metrar. Fallhæð að lágmarki 25 metrar. Breidd brekku skal vera 18 metrar. Halli á brekku skal vera mestur fyrst, að lágmarki 15%. Brekka skal vera slétt, laus við steina og grasi gróin. Undirlag brekkunnar skal vera þétt og þola umferð ökutækja. Gert er ráð fyrir að nýta þurrskiðunar mottur í þessari brekku.

Túbu & sleðabrekka, (04)

Lengd og fallhæð skal fylgja æfingabrekku að mestu. Breidd brekku skal vera að lágmarki 6 metrar. Við *byrjun* brekku skal vera safnsvæði, ca. 80 m² Við enda brekku skal vera stopp-mön og góður flati til að stoppa ferð.

Ævintýraleið (05)

Svæðið liggur samhliða Öxlinni, en nákvæmar leiðir skulu ráðast af landslagi. Gera skal ráð fyrir 4 m breiðum slóða en aðrir minni slóðar fléttast í gegnum landslagið og tengjast tengjast Aðalbrekku og Öxlinni.

Skálin, (06).

Innsti hluti svæðisins, sunnan Ævintýraleiðar skal mynda opna skál sem nýtir sér hæð aðliggjandi svæða. Halli í skálinni skal vera mikill fyrst en jafnast síðan út samhliða Aðalbrekku. Gert er ráð fyrir að á svæði nýtist snjóbrettafólki m.t.t. ýmiskonar þrauta.

Byrjendasvæði, (07)

Skoða þarf möguleika á staðsetningu, hvort pláss sé fyrir svæðið neðst í Vetrargarðinum eða hvort það þurfi að finna svæðinu annan stað. Halli brekku ca. 5-7%. Gert er ráð fyrir litlu töfrateppi sem lyftu við brekkuna. Athuga skal möguleika á að samnýta /samtvinnu *Byrjendasvæðið* við leiksvæði og sleðabrekku.

Stökksvæði, (08)

Skoða þarf möguleika á að staðsetja sérstakt stökksvæði norðan við Öxlina. Gera þyrfti ráð fyrir að á svæðinu væri hægt að koma fyrir sérstökum stökkpöllum, rail og loftdýnum.

Aðgengi

Við hönnun á Vetrargarðinum skal tryggja að sem flestir geti nýtt sér útivistarsvæðið. Styðjast skal við [Hönnun fyrir alla. Algild hönnun utandyra. Leiðbeiningar 2019](#). en þar segir meðal annars:

Markmiðið með algildri hönnun er að sem flestir komist á milli staða og því þarf að taka tillit til þarfa allra. Oft á tíðum hugsar fólk einungis um aðgengi fyrir fólk í hjólastól þegar spurt eða talað er um aðgengi, algild hönnun snýr hins vegar að því að sem flestir komist leiðar sinnar. Þumalputtareglan er sú að ef við hönnum með tilliti til veikasta einstaklingsins þá eigi sú hönnun að nýtast allflestum við að komast um af sjálfsdáðum.

Lyftur

Tvær lyftur verða á svæðinu, báðar af gerðinni töfrateppi, „magic carpet“.

Lyfta í Aðalbrekku

Belti lyftu í Aðalbrekku skal vera ætlað fyrir tvo einstaklinga hlið við hlið. Lyftan skal vera yfirbyggð. Hluti af yfirbyggingu skal vera úr efni sem hægt er að horfa í gegnum. Þá skal beltið þola 20% halla. Gera má ráð fyrir að lyfta í aðalbrekku sé allt að 260 m á lengd.

Lyfta á Byrjendasvæði

Um er að ræða einfalt belti og yfirbyggt. Gera má ráð fyrir að beltið sé ca. 45 til 50 m. á lengd.



Lýsing og tengingar

Huga þarf að því að lýsing sé góð fyrir skíðaiðkun, en jafnframt lágstemmd með tilliti til óþarfa ljósmengunar til nágretta Vetrargarðsins. Þá skal vera möguleiki á að breyta birtustigi, lit og tímastillingu. Leggja skal áherslu á umhverfisvæna lýsingu m.t.t. rafmagnsnotkunar og ljósmengunar. Þá þarf að koma fyrir rafmagnstengingum með jólaskeytingar og aðra viðburði í huga.

Einnig þarf að gera ráð fyrir nettengingum á svæðinu sem eiga að þjónusta öryggis- og myndavélakerfi ásamt veðurstöðvakerfi.

Þá skal gert ráð fyrir hljóðkerfi á svæðinu fyrir tilkynningar eða tónlist.

Snjóframleiðsla

Gert er ráð fyrir að í Vetrargarðinum verði framleiddur snjór með snjóbyssum. Gera þarf ráð fyrir að kæla niður vatn frá Veitum með kæliturnum þannig að hægt sé að framleiða snjó við ca 0 gráðu hita. Miða skal við að afköst á snjóframleiðslu kerfi séu 30 cm snjóþekja fyrir Aðalbrekku, Ævintýrabrekku og byrjendabrekku á sem stytum tíma (3-6 dagar). Snjóbyssurnar þurfa vera hannaðar fyrir þéttbýli með tilliti til hávaða. Gert er ráð fyrir varanlegri staðsetningu á snjóbyssum og að þær séu á snúningsfæti.



Þurrskíðun

Þurrskíðun, eða „Dry Slope Skiing“ gefur möguleika á að skíða allan ársins hring. Gert er ráð fyrir að þurrskíðun verði í Æfingabrekku. Þá verður einnig til skoðunar að hafa þurrskíðunar mottur í Aðalbrekku þegar reynsla er komin á þurrskíðunina.



Gönguskíði

Vetrargarðssporið

Skoða skal möguleika á að leggja gönguskíðaspor sem verði staðsett norðan megin í garðinum, samhliða Breiðholtsbraut, ca. 800 metra hringur. Sporið þarf að vera 2,5 metrar á breidd. Yfirborð skal vera slétt, steinhreinsað og grasi gróið. Leitast skal við að halda sem best sömu hæð allt sporið ef því verður við komið. Aðskilja þyrfti sporið frá Breiðholtsbraut með mön og gróðursetningu trjáa.

2 km sporið

Einnig skal skoða möguleika á að leggja gönguskíðaspor suðaustur frá Vetrargarðinum, á milli Seljahverfis og Arnarnesvegar. Hringurinn yrði tæpir 2 km að lengd. Sporið væri 2,5 metrar á breidd. Yfirborð skal vera slétt, steinhreinsað og grasi gróið.

Snjóframleiðsla

Til framtíðar væri horft til þess að setja upp snjóframleiðslu á sporunum og tengja við snjóframleiðslukerfi Vetrargarðsins.

Skjólgirðingar, snjógirðingar og manir

Gera skal ráð fyrir að setja upp skjólgirðingar og snjógirðingar meðfram helstum brekkum og við þjónustuhús. Þá skal nýta sér manir þar sem því verður við komið til að afmarka svæði. Nýta skal trjágróður eftir bestu getu fyrir skjólmyndun og sem snjógirðingar.

Hjólreiðar

Gert er ráð fyrir að hægt verði að nýta töfrateppi fyrir fjallahjól og að búnaður verði til “down hill” brautir og þrautabrautir sem fléttast í gegnum landslagið. Miða skal við að allar brautirnar séu fyrir byrjendur. Hanna skal brautirnar í samstarfi við hagsmunaaðila eftir að megin landmótun fyrir skíðastarfsemi er lokið.



Öryggisbúnaður og merkingar

Gera skal öryggismat þegar brekkur er afmarkaðar með girðingum eða mönum. Tryggja skal að dýnur séu staðsettar á krefjandi stöðum í brekkunum.

Allar merkingar á öryggisatriðum, skíðaleiðum og leiðbeiningum skulu vera aðgengilegar fyrir alla, á völdum stöðum, myndrænar, upplýstar og varanlega uppsettar.

Húsnæði vegna starfsemi Vetrargarðs

Gert er ráð fyrir að þjónustuhús og stjórnstöð verði neðst í Vetrargarðinum. Fara þarf í þarfagreiningu og hönnun á húsnæðinu og gera þarf ráð fyrri því að húsnæðið falli vel að umhverfi og andrúmslofti garðsins. Húsnæðið skal uppfylla vistvænar kröfur. Þá skal vera verönd eða pallur við húsið, með bekkjum og borðum, ásamt viðeigandi skjólveggjum. Húsnæðinu má skipta í fimm hluta eftir starfsemi:

Stjórnstöð

- Stjórnstöð
- Stýringar á lyftum, ljósum, snjóframleiðslu og öryggiskerfi o.fl.
- Starfsmanna og búningaástaða, þurrkaástaða, salerni
- Eldhús eða kaffistofa fyrir starfsmenn.

Skíða- og brettaleiga

Bæði notað í almenna útleigu til gesta, en einnig til að taka á móti skóla- og frístundahópum.

Aðstaða fyrir gesti

- Nesti aðstaða fyrir gesti sem einnig gæti verið nýttur sem móttökusalur fyrir skólahópa, æfingahópa og aðra gesti.
- Salernisaðstaða, tryggja skal aðgang fyrir alla að salerni.
- Skíðaskólaástaða

Tæka og áhaldahús, skemma, geymsla

Við rekstur Vetrargarðsins þarf að vera hægt að sinna léttu viðhaldi ásamt geymslu á búnaði.

- Skýli fyrir snjótroðara og önnur snjótæki
- Skýli fyrir snjóbyssur, viðhald o.fl.
- Verkstæði
- Geymsla, lager ofl.

Dælustöðvahús

Tenging við veitur vegna snjóframleiðslu

Bílastæði

Aðalbílastæði er með aðkomu frá Jaðarseli. Gert er ráð fyrir að minnsta kosti 80 bílastæðum auk þess sem gert er ráð fyrir snúningssvæði fyrir rútur. Við breytingar á skipulagi á reitum norðan Vetrargarðs, (Sorpa, Hverfastöð ofl.), mætti skoða með fjölgun bílastæði í framtíðinni ef þess gerist þörf.

Þjónustuvegur að hugsanlegri byggingu efst í Vetrargarði

Gert er ráð fyrir vegi að þjónustubyggingu efst í Vetrargarði. Um er að ræða hugsanlega framtíðarmöguleika eftir því sem starfsemi garðsins þróast.

Kaffihús, útsýnisstaður yfir Reykjavík

Með starfsemi í Vetrargarðinum og tengingu hjóla- og göngustíga meðfram Arnarnesvegi fram hjá þjónustuhúsi Vetrargarðsins, ásamt tengingum inn í Kópavog, Elliðaárdal og Heiðmörk, skapast tækifæri til að nýta einn besta útsýnisstað Reykjavíkur sem áhugaverðan áningarstað. Í framhaldi af uppbyggingu Vetrargarðs væri hægt að fara af stað með samkeppni um uppbyggingu á þessari aðstöðu efst í Vetrargarðinum. Í skipulagi er gert ráð fyrir byggingarreit fyrir veitingastarfsemi á þessu svæði.



10 SAMRÁÐ VIÐ ÍBÚA, REKSTRARAÐILA OG AÐRA HAGSMUNAAÐILA

Eftirfarandi samráð hefur verið haft við hagsmunaaðila:

- Samráð við íbúa í gegnum kynningar og fundi Hverfaskipulags Breiðholts
- Fundur með skíðaráði Reykjavíkur
- Samráð við stjórnendur skíðasvæða
- Kynningar fyrir Íþrótt- og tómstundaráð Reykjavíkur og Umhverfis- og skipulagsráð
- Samþykkt borgarráðs

Leitast skal við áframhaldandi samráði þar sem við á varðandi hönnun og framkvæmdir við Vetrargarðinn.

11 FYLGISKJÖL

- Frumathugun - Tillaga að deiliskipulagi 11.12.2020
- Frumathugun Landmótunar, teikning 11.12.2020, HO2003_Frumathugun_A3
- Samþykkt borgarráðs Reykjavíkur Reykjavík, 8. júní 2021, R21060085

Vetrargarðurur í Breiðholti



Frumathugun

Tillaga að skipulagi

11.12.2020

Umhverfis og skipulagssvið

INNGANGUR

Í tillögu hverfisSKIPULAGS fyrir Seljahverfi í Breiðholti er um 14 ha svæði sem skilgreint er sem íþróttasvæði (6.2.25.ÍÞ). Á svæðinu er gert ráð fyrir uppbyggingu á íþrótt- og útivistaraðstöðu fyrir skíðaíþróttir sem getur nýst allt árið um kring.

Á svæðinu er í dag skíðalyfta sem undanfarin ár hefur verið opin þegar snjór er nægjanlegur og veður leyfir. Áhersla er lögð á fjölskylduvænt svæði fyrir iðkun vetraríþróttanna allt árið og einkum horft til byrjenda og barna sem eru að læra að skíða auk möguleika til gönguskíðunnar.

Til að geta haft svæðið opið allt árið yrði ýmist notast við náttúrulegan snjó, snjóframleiðslu, eða svokallaða þurrskíðun (e. dry slope skyng) í fjölbreyttum brekkum og ævintýrabrautum sem yrðu formaðar sérstaklega á svæðinu.

AFMÖRKUN OG AÐKOMA

Svæðið afmarkast af Arnarnesvegi í austri, íbúðarhverfi við Jakasel í suðri, Breiðholtsbraut í norðri á athafnasvæði við Jafnasel í vestri. Svæðið liggur í um 99 m hæð yfir sjávarmáli þar sem það er lægst en fer hæst í um 125 m hæð.

Aðkoma fyrir bíla að svæðinu verður frá Jaðarsel en jafnframt yrðu tryggðar góðar almenningssamgöngur auk aðgengis gangandi og hjólandi vegfarenda.

„HUGMYND“ Í FRAMTÍÐ

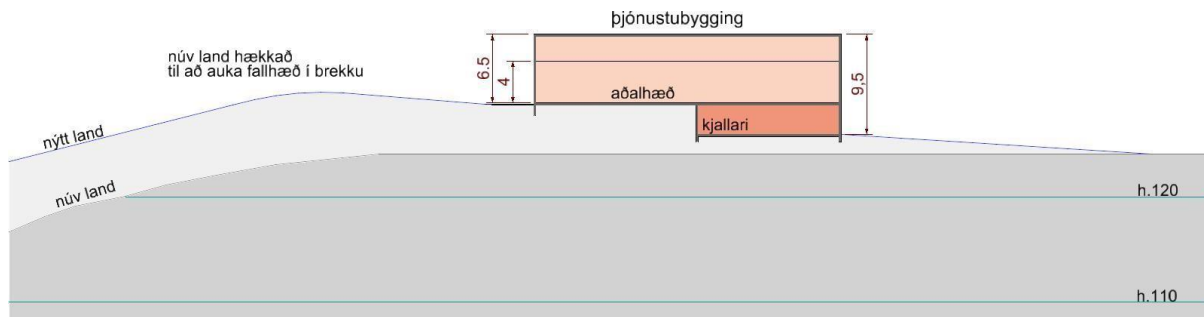
Vetrargarður í Breiðholti. Áhersla verði lögð á fjölskylduvænt svæði fyrir iðkun vetraríþróttanna og verður einkum horft til byrjenda og barna. Með tilkomu snjóframleiðslu á svæðinu og þurrskíðabraut má gera ráð fyrir því að hægt verði að taka á móti hópum allt árið um kring. Snjóframleiðsla mun fjölga opnunardögum umtalsvert frá því sem nú er. Gert verði ráð fyrir því að svæðið verði mótað þannig að það henti sem best til skíðaiðkunar. Gert verði ráð fyrir allt að 300 – 400 m langri byrjenda brekku eftir hryggnum sem liggur um miðbik svæðisins og annari styttri, sem er öllu meira krefjandi, í jaðrinum við fyrirhugaða lyftu. Auk þess verði gert ráð fyrir þurrskíðabrekku og túbubraut nyrst á svæðinu sem nýtast allt árið um kring og gönguskíðaleið staðsetta ofan Seljahverfis. Þjónustubygging verður staðsett efst á hæðinni en þar er víðsýnt yfir borgina. Samhliða uppbyggingu vetraríþróttanna verður gert ráð fyrir leikaðstöðu inn á svæðinu auk þess sem fjallahjólbrautir verða lagðar um svæðið. Í jöðrum svæðisins og við skíðabrekkur verður lögð áhersla á trjárækt til skjólmyndunar og snjósöfnunar.

BYGGINGARREITIR

Innan svæðisins eru skilgreindir 5 byggingareitir til að rúma þá starfsemi og tæknirými sem eru nauðsynlegar fyrir starfseminna.

- A. Bráðbirgðaaðstaða og salernishús við bílastæði. Grunnflötur að hámarki 150 m². Hámarks vegg hæð 3,0m Hámarkshæð í mæni 4,5,0m
- B. Stjórnstöð/vakthús. Grunnflötur að hámarki 50 m². Hámarks vegghæð 2,70. Hámarks hæð í mæni 3,5,0m.
- C. Dælustöð fyrir snjóframleiðslu. Innan byggingarreits er heimilt að koma fyrir gámum fyrir snjóframleiðslu. Taka skal mið af landi við staðsetningu gáma og fella þá inn í land sé þess kostur. Grunnflötur að hámarki 60 m².

- D. Þjónustubygging. Innan byggingarreits er heimilt að reisa 1 hæðar byggingu með kjallara, allt að 1000 m² að stærð. Hámarks hæð í mæni er 6,5 m frá aðalhæð. Hús skal mynda skjól fyrir ríkjandi vindáttum að dvalarsvæði. Gera skal ráð fyrir skjólgóðu útisvæði/verönd fyrir veitingarsölu og nestisaðstöðu við þjónustubyggingu. Vinna skal með byggingu þannig að hún falli sem best að landi.



Skýringarmynd sem sýnir skilmála fyrir þjónustubyggingu.

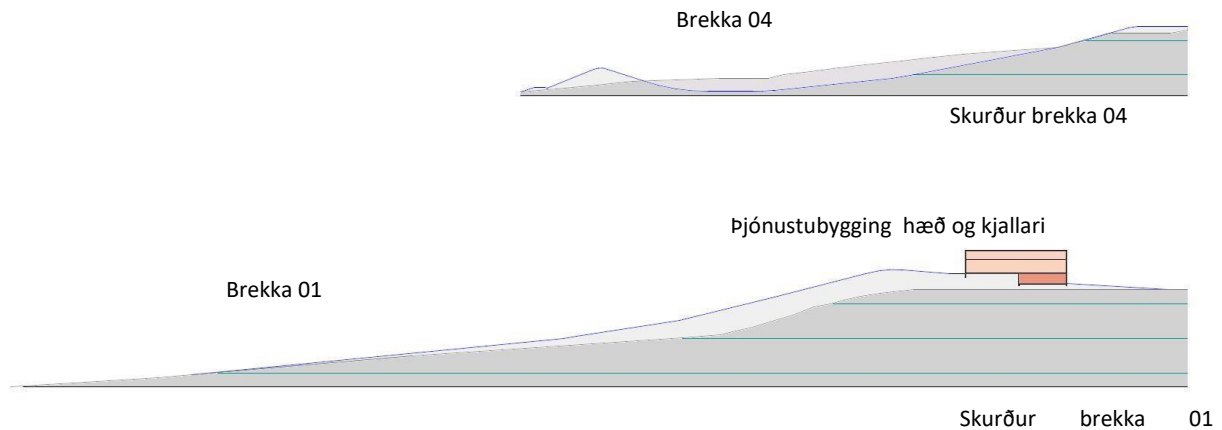
- E. Vélageymsla. Grunnflötur að hámarki 250 m². Hámarks hæð í mæni er 6,0 en 6,5m ef um einhallapak er að ræða. Hámarksþakhalli er 15° Heimilt er að byggja kjallara undir vélageymslu að hluta til sem nemur 1/3 af grunnfleti til að nýta landhalla sem best.

BREKKUR

Gert er ráð fyrir því að móta brekkur þannig að þær henti sem best til skíðaiðkunar. Heimilt er að hækka land upp í allt að 130 m efst til að auka við fallhæð lands frá því sem nú er. Á svæðinu er gert ráð fyrir fjölbreyttum brekkum að mismundandi lengd og fallhæð. Gert er ráð fyrir tveimur skíðabrekkum sem nýtast yfir vetrartímann. Við þessar brekkur er gert ráð fyrir snjóframleiðslubyssum. Tveimur brekkum þar sem gert er ráð fyrir þurrskíðun og nýtist því á sumrin en einnig á veturna þegar ekki er snjór, en getur einnig nýst þegar snjóalög leyfa. Tvær sleðabrekkur, bretta- og byrjendasvæði eru einnig innan svæðisins. Ath. hæðir á landi eru settar fram til viðmiðunar, endanleg hæð ræðst í forhönnun á svæðinu.

01. Miðlungsbrekka lengd að lágmarki 210 m, fallhæð að lágmarki 27 m.
 02. Byrjendabrekka, lengd að lágmarki 280 m, fallhæð að lágmarki 24 m.
 03. Þurrskíðun fyrir byrjendur, lengd 45 m.
 04. Þurrskíðun fyrir byrjendur og aðeins lengra komna, lengd að lágmarki 110 m, fallhæð að lágmarki 19,0m.
 05. Brettasvæði/þrautabraut á milli brauta 01 og 02.
 06. Túbubraut.
- S1. Sleðabrekka á suðurhluta svæðisins sem vísar til NV.
S2. Sleðabrekka á norðurhluta svæðisins sem vísar til NA.

Einnig er gert ráð fyrir byrjendasvæði sem staðsett verður neðan brettasvæðis og þegar nær dregur Breiðholtsbraut er mögulegt að vera með ævintýraleið.



Skýringarmynd skurður í skíðabrekku 01 og 04 (þurrskíðabrekka).

LYFTUR

Gert er ráð fyrir þremur skíðalyftum við brekkur 01, 03 og 04, auk þess sem gert er ráð fyrir töfra teppi á byrjenasvæði. Lögð verði áhersla á að tegund lyfta henti börnum og byrjendum.

LEIK- OG DVALARSVÆÐI

Innan svæðisins er gert ráð fyrir nokkrum leik- og dvalarsvæðum sem yrði dreift á nokkra staði, þar sem hægt verður að koma fyrir leiktækjum og nestisaðstöðu.

SKÍÐAGÖNGUBRAUT OG HJÓLASTÍGAR

Gert er ráð fyrir skíðagöngubraut sem liggja mun frá aðalbílastæðinu umhverfis svæðið og eftir hlíðinni milli Seljahverfis og Arnanesvegjar. Hringleið um svæðið er um x m löng og gera Gert er ráð fyrir því að hluta þessara leiða megi nýta sem hjólabrautir- og hlaupaleiðir að sumri til. Lega stíga er leiðbeinandi

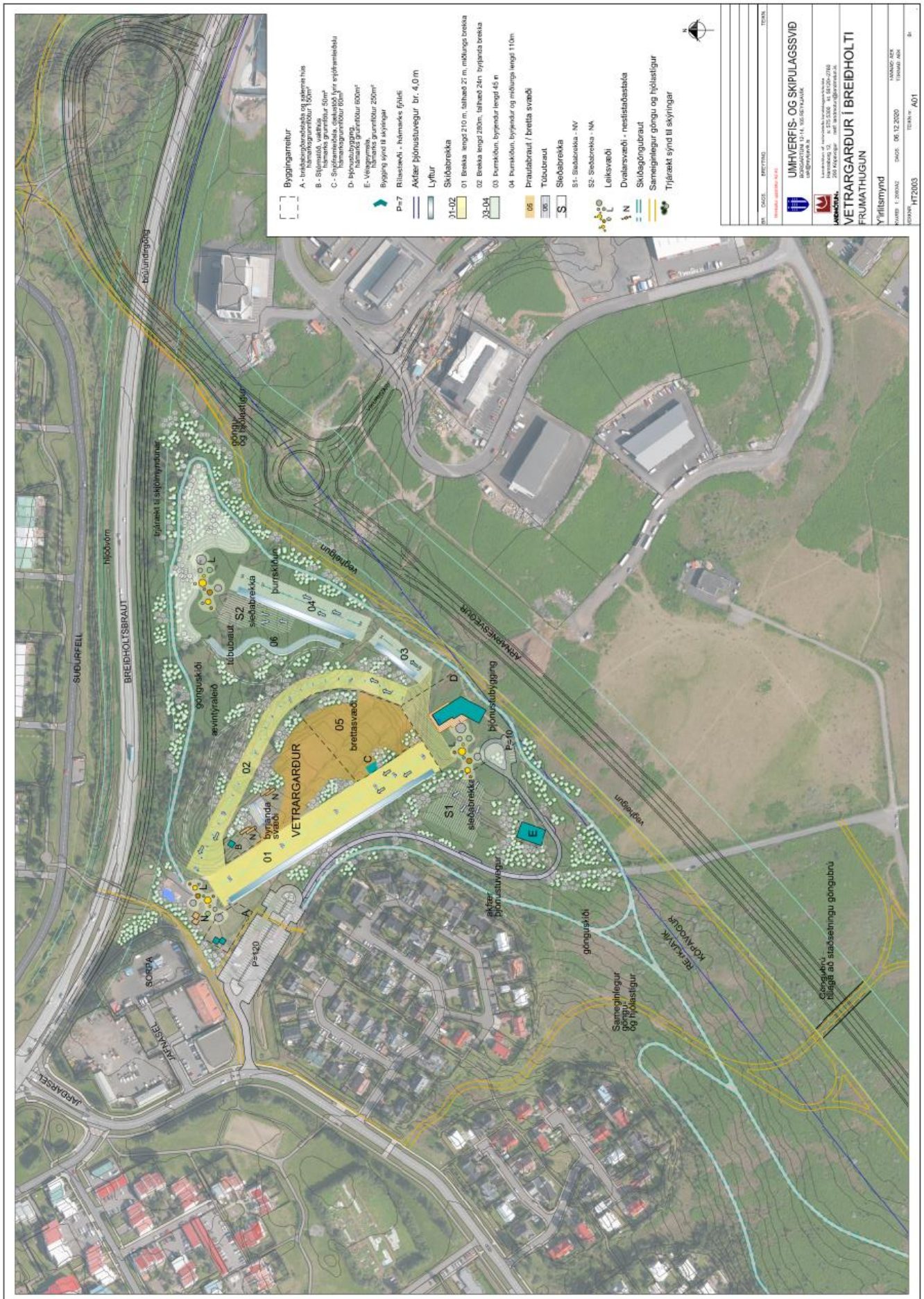
VEGIR- AKFÆR ÞJÓNUSTUSTÍGUR

Gert er ráð fyrir akfærum þjónustustíg sem liggja mun frá aðal bílastæðinu að þjónustubyggingu sem er efst á svæðinu en þar er útsýni mjög gott yfir Reykjavíkurborg. Þjónustustígur skal vera 4,0 m breiður vegur með mætingarútskotum og snúningsplássi fyrir rútur við þjónustubyggingu.

BÍLASTÆÐI

Aðalbílastæði svæðisins er við aðkomu svæðisins frá Jaðarseli. Þar er gert ráð fyrir allt að 125 bílastæðum. Annað minna stæði fyrir allt að 10 bíla verður við þjónustuhúsið auk þess sem gert er ráð fyrir snúningsvæði fyrir rútur. Umferð um þjónustustíg er háð leyfi rekstraraðila.

FRUMATHUGUN LANDMÓTUNAR, TEIKNING. 11.12.2020





Borgarráð

Vetrargarður í Breiðholti

Lagt er til að borgarráð samþykki að þróa Vetrargarð í Breiðholti, fjölskylduvænt svæði fyrir iðkun vetraríþróttar þar sem einkum horft til byrjenda og barna. Umhverfis- og skipulagssviði verði falið að vinna nánari útfærslu að Vetrargarði í Breiðholti á grunni fyrirliggjandi frumathugunar.

Greinargerð

Í Vetrargarðinum verður áhersla lögð á fjölskylduvænt svæði fyrir iðkun vetraríþróttar og verður einkum horft til byrjenda og barna. Með tilkomu snjóframleiðslu á svæðinu og þurrskíðabraut má gera ráð fyrir því að hægt verði að taka á móti hópum allt árið um kring. Snjóframleiðsla mun fjölga opnunardögum umtalsvert frá því sem nú er. Gert verði ráð fyrir því að svæðið verði mótað þannig að það henti sem best til skíðaiðkunar. Auk þess verði gert ráð fyrir þurrskíðabrekku og túbubraut nyrst á svæðinu sem nýtast allt árið um kring og gönguskíðaleið ofan Seljahverfis. Þjónustubygging verður staðsett efst á hæðinni en þar er víðsýnt yfir borgina. Samhliða uppbyggingu vetraríþróttar verður gert ráð fyrir leikaðstöðu inn á svæðinu auk þess sem fjallahjólbrautir verða lagðar um svæðið. Í jöðrum svæðisins og við skíðabrekkur verður lögð áhersla á trjárækt til skjólmyndunar og snjósöfnunar.

Frumathugun fyrir Vetrargarðinn í Breiðholti var unnin af Landmótun sf. í samstarfi við rekstraraðila skíðabrekkna ÍTR og starfsfólk hverfaskipulags Reykjavíkur. Frumathugunin ásamt greinargerð var unnin í tengslum við gerð nýs hverfisskipulags fyrir Seljahverfi í Breiðholtið, en gert er ráð fyrir þessari uppbyggingu í skilmálum hverfisskipulags fyrir Seljahverfi. Í framhaldi af þessari vinnu þarf að huga að næstu skrefum og vinna að nánari útfærslu Vetrargarðsins.

Lögð er til eftirfarandi aðgerðaáætlun:

- Hönnun landmótunar hefjist strax á þessu ári og verði lokið um mitt ár 2022.
- Hönnun, kostnaðargreining (fjárfestinga- og rekstraráætlun) og útboðsgögn verði tilbúin við lok árs 2022. Taka þarft tilliti til eftirfarandi atriða:
 - Aðgengi, bílastæði og lagning stíga
 - Lýsing
 - Landmótun
 - Heimtaug – vatn, rafmagn og fráveita
 - Skíðalyftur eða töfrateppi
 - Snjóframleiðsla
 - Tækjakaup
 - Þurrskíðun

- Gönguskíðabraut
- Þjónustuhús
- Áhaldaskemma og móttökuhús niðri
- Annar kostnaður
- Framkvæmdir við garðinn verði gerðar í áföngum og að þeim verði að fullu lokið 2026.
- Stefnt skuli að því að heildarfjárfestingin dreifist á framkvæmdatímann eða lengur með samningum við innkaupa- og framkvæmdaaðila.
- Færanleg snjóframleiðsla verði sett upp í Ártúnsbrekku í byrjun árs 2022.
 - Tilraun gerð með snjóframleiðslu í Ártúnsbrekku er mikilvæg forsenda til að afla reynslu í snjóframleiðslu innan Reykjavíkur og mun sú reynsla nýtast uppbyggingu snjóframleiðslu í Vetrargarðinum.
 - Með snjóframleiðslu í Ártúnsbrekku skapast tækifæri til að fjölga dögum til að njóta skíðaíþróttarinnar í dalnum.
 - Um er að ræða færanlegan snjóframleiðslubúnað sem nýst getur öðrum stöðum innan borgarinnar, t.d. í skíðabrekkunni í Grafarvogi, eða tengt sérstökum skíðaviðburðum í Reykjavík.
 - Áætlaður kostnaður við þessa framkvæmd er um 35 milljónir. Lagt er til að samið verði við framleiðendur að dreifa þessum kostnaði til þriggja ára. Fara þarf í útboð eða verðkönnun á þessu ári.

Dagur B. Eggertsson