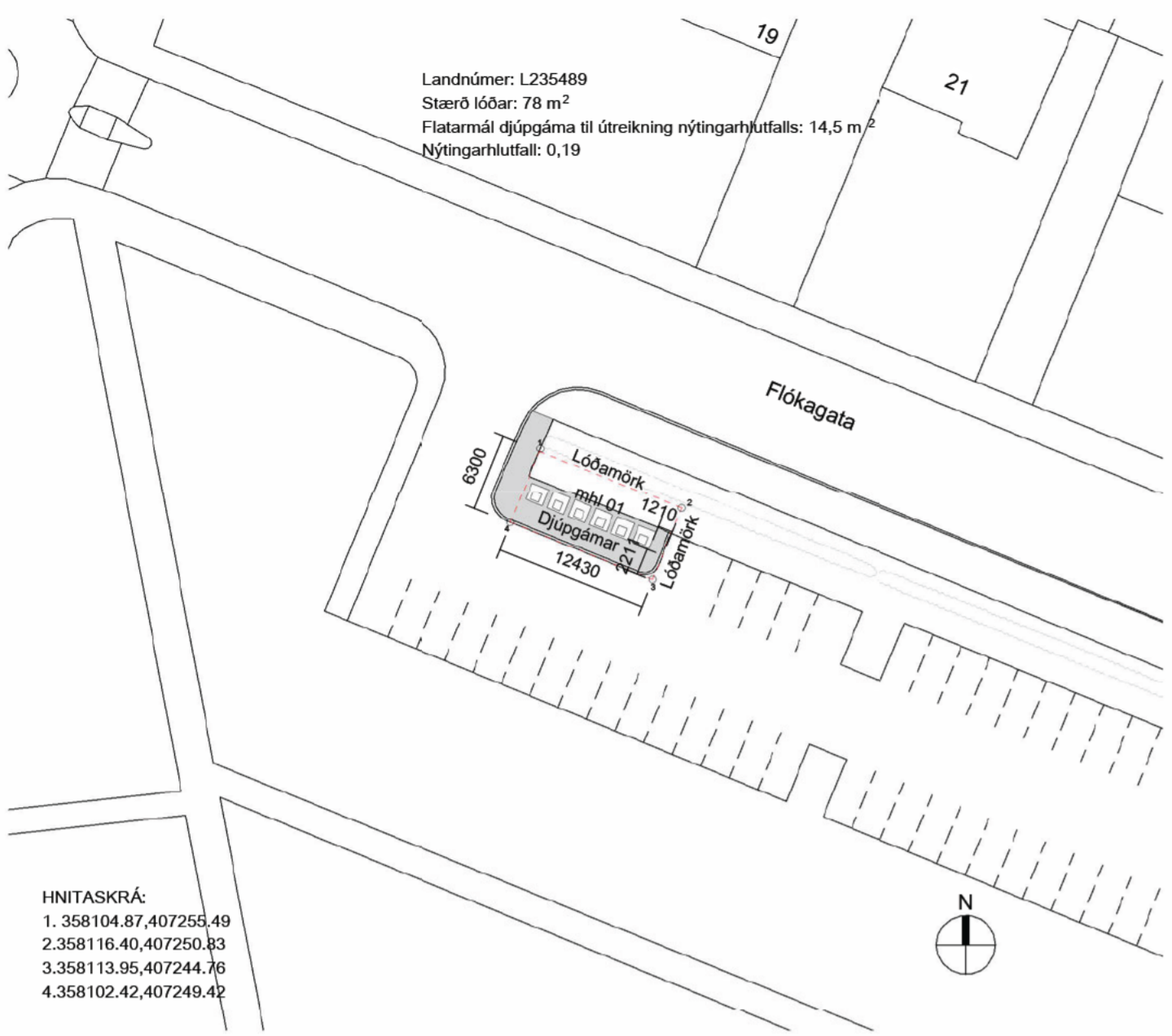


Landnúmer: L235489  
 Stærð lóðar: 78 m<sup>2</sup>  
 Flatarmál djúpgáma til útreikning nýtingarhlutfalls: 14,5 m<sup>2</sup>  
 Nýtingarhlutfall: 0,19



HNITASKRÁ:  
 1. 358104.87,407255.49  
 2. 358116.40,407250.83  
 3. 358113.95,407244.76  
 4. 358102.42,407249.42

Afstöðumynd  
 mkv. 1 : 500

Skráningartafla		Flokkaðar djúpgámar		Skráningartafla		Bókun LÖG Sjómáttar	
Landnúmer	L235489	Landnúmer	L235489	Landnúmer	L235489	Landnúmer	L235489
Maðalflokkur	01	Maðalflokkur	01	Maðalflokkur	01	Maðalflokkur	01
Uppskotning og lýsing	D1	D2	D3	D4	D5	D6	D7
Lokun	D8	D9	D10	D11	D12	D13	D14
Mælikvæði	16,7	0,3	0,0	0,0	16,7	2,2	
A	01	1. hæð	Djúpgámar	N	0101	16,7	0,3
						16,7	2,2
						1,71	3,77
						48,3	12,9
						48,3	12,9
						14,5	2,78
							35,862

Skráningartafla



ÁSYND - HORFT TIL AUSTURS EFTIR FLÓKAGÖTU



ÁSYND INNKEYRSLA FRÁ FLÓKAGÖTU

**Byggingarlýsing**  
 Sótt er um leyfi til þess að breyta núverandi grendarstöð við Klambatún og staðsetja djúpgáma á lóð Flókagata djúpgámar. Djúpgámarnir verða fyrir endurvinnslu á pappa, málm og plasti. Um er að ræða sex djúpgáma í heild þar af eru fimm þeirra 5m<sup>3</sup> og einn þeirra 3m<sup>3</sup>.

Landnúmer: L235489  
 Stærð lóðar: 78 m<sup>2</sup>  
 Flatarmál djúpgáma til útreikning nýtingarhlutfalls: 14,5 m<sup>2</sup>  
 Nýtingarhlutfall: 0,19

Djúpgámarnir koma tilbúna með öllum útbúnaði. Þeir eru byggðir upp sem forsteypt ker með stálþámum á stálgrind innan í. Gámarnir eru útbúnaðir með hífingaryrkju þannig að hægt er að hifa þá upp á sorpból og losa á auðveldan hátt. Ofanjarðar eru lögur úr stáli, sem flokkaður úrgangur er settur í gegnum.

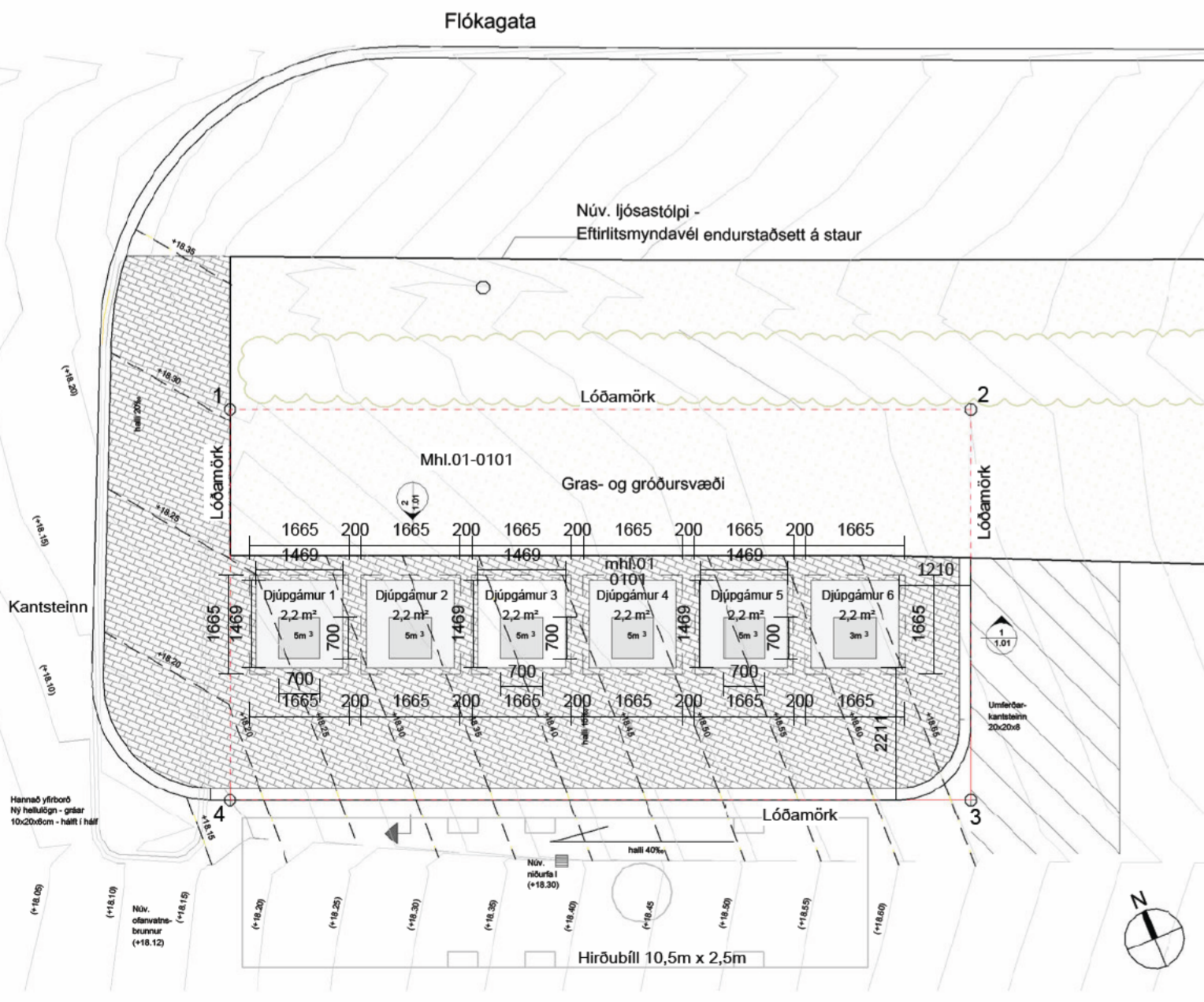
Gott aðgengi er að djúpgámum og er tekið mið af kröfum byggingarreglugerðar um algilda hönnun. Frítt hellulagt athafnarsvæði verður í kringum djúpgáma og settur upp ljósaðstólpi. Hindrunarlausa hæð fyrir ofan gáma tryggð. Gert er ráð fyrir aðkomu sorpbólts að stöð frá aðliggjandi bílplani.

Djúpgámar ná allt að 2,7 metrum undir yfirborði og stampar yfir yfirborði ná rúman 1 metra yfir yfirborði gangstéttar.

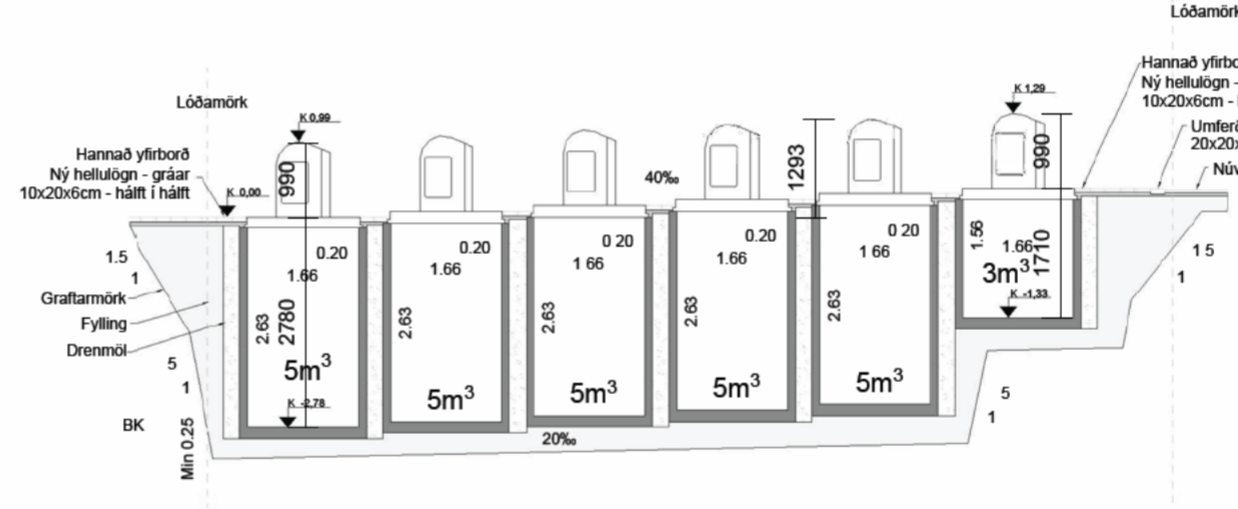
Lýsing á svæði verður í samræmi við samþykktir Reykjavíkurborgar.

Gámarnir munu uppfylla staðalinn ÍST EN 13071 og verður endanlegt val þeirra í samráði við samþykktir Reykjavíkurborgar.

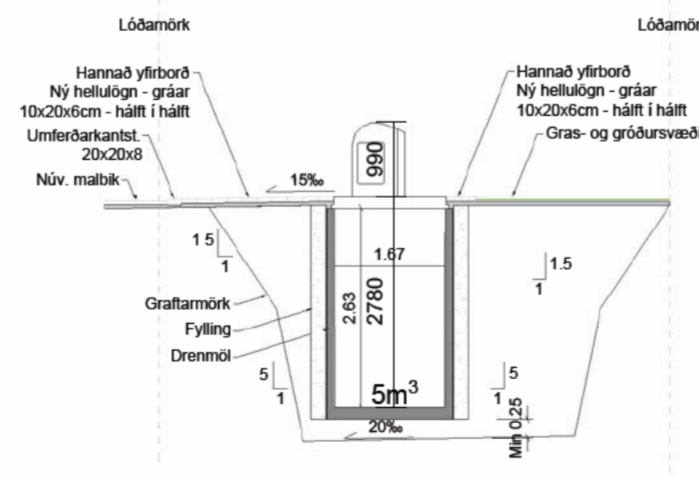
Hirútfóni verður ákveðin í samráði við Reykjavíkurborg.



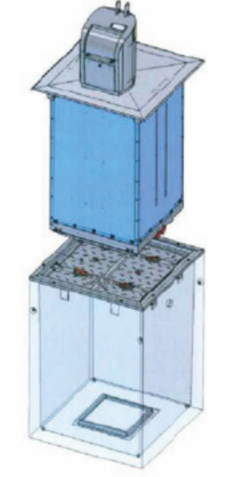
Grunnmynd  
 mkv. 1 : 100



Langsnið 1 - Djúpgámar  
 mkv. 1 : 100



Þversnið 2 - Djúpgámar  
 mkv. 1 : 100



Skrifringarmynd:  
 Djúpgámar í steinsýpulu ker



Útlit suður- djúpgámar  
 mkv. 1 : 100

Endurskoðun:	Dags.	Teiknað	Yfirfarið
A'Skráningartaflla/grunnmynd/byggingarlýsing	23.05.2023	BLS	HÞ/JGM
B:			
C:			
Verk:	Djúpgámar við Kjarvalsstaði		
Efni:	Afstæða/lýsing/grunnmynd/snið		
mælikvarði	1:100 / 1:500	frumstærð blaðs:	A2
teiknað:	P.H.(Landslag ehf)	verknr:	2236
yfirfarið	HÞ/JGM	dagsetn. útgáfu:	27.01.2023

**HUGRÚN ÞORSTEINSDÓTTIR**  
 Arkitekt FAÍ - kt. [REDACTED]  
 sími [REDACTED]

**M11 ARKITEKTAR**

**JÓN GRÉTAR MAGNÚSSON**  
 Byggingafræðingur - kt. [REDACTED]  
 sími [REDACTED]



**From:** [Kristín Eva Sigurðardóttir](#)  
**To:** [USK Skipulag](#)  
**Subject:** Flókagata 24  
**Date:** mánudagur, 3. júlí 2023 21:11:04

---

Góðan daginn,

Ég fékk bréf heimsent varðandi hugmyndir skipulagsfulltrúa um að setja niður djúpgamasett við Flókagötu 24 og styð þá tillögu heilshugar.

Hins vegar langar mig að nýta tækifærið og minnst á að svæðið þarna í kring og á Klambratúni er oft ansi sóðalegt. Aðallega vegna Rauða kross gáms sem alltaf er verið að róta í og skilja eftir poka og föt á víð og dreif á Klambratúni og fyrir utan íbúðarhús, til dæmis fyrir utan hjá mér í dag. Tók ljósmyndir af því. Þetta er ekki eitt tilvik heldur er þetta í hverri viku sem maður sér föt hér og þar. Það væri eflaust óvitlaust að hafa ekki fatagáminn þarna við eitt stærsta og vinsælasta græna svæði í Reykjavík, að mínu mati.

Kannski vantar einnig ruslatunnur á Klambratún fyrir þá sem nenna ekki að flokka, því á sumrin fyllist allt af óflokkuðu sorpi við grenndargámanna.

Bestu kveðjur,  
Kristín Sigurðardóttir







**From:** [Kristín Eva Sigurðardóttir](#)  
**To:** [USK Skipulag](#)  
**Subject:** Flókagata 24 - djúpgámar - ein ábending  
**Date:** mánudagur, 3. júlí 2023 21:20:12

---

Góðan daginn,

Varðandi tillögu um að setja niður djúpgámasett við Flókagötu 24, þá er upptalið að gámarnir séu til endurvinnslu á plasti, pappa og málmum. Það er nú sem stendur gámur fyrir gler og það væri miður að missa möguleikann á að endurvinna glerið í grenndargámum, enda má henda málm dósum í venjulega ruslatunnu sér og það safnast yfirleitt mikið af gleri á heimilum í hverjum mánuði.

Bestu kveðjur,  
Kristín

Umhverfis- og skipulagsvið  
Borgartúni 12-14  
Reykjavík

**Efni: Flókagata 24, grenndarstöð við Kjarvalsstaði**

Sú tillaga sem nú er til umræðu hjá skipulagsfulltrúa er ekki ólík, ef ekki bara sú sama, og var til kynningar fyrir íbúa við Flókagötu um mitt ár 2001. Undirritaður tjáði sig um þá tillögu með bréfi, dags. 14. júlí 2021. Efnislega er allt í því bréfi í fullu gildi og fylgir það því bréfi þessu sem viðbrögð við þeirri tillögu sem nú er til umræðu.

Eins og fram hefur komið í útvarpi og samfélagsmiðlum undanfarna daga er umgengni við grenndarstöðvar borgarinnar til háborinnar skammar, sóðaskapurinn er yfirgengilegur. Því miður er þetta ekkert nýtt eins og fram kemur í meðfylgjandi bréfi, öllu heldur má segja að um viðvarandi ástand sé um að ræða, íbúum til leiðinda og mikils ama. Reykjavíkurborg hefur ekki sýnt á umliðnum árum að hún geti haldið gámunum í góðri umhirðu svo sómi sé að. Hún hefur heldur ekki sýnt íbúum fram á hún geti það í þessu djúpgámasetti.

Reykjavík, 31. júlí 2023,

Gísli Gíslason

Flókagötu 21

Umhverfis- og skipulagsvið  
Borgartúni 12-14  
Reykjavík

### Efni: Grenndarstöð við Kjarvalsstaði.

Við, íbúar og fatseignaeigendur að Flókagötu 21 í Reykjavík, mótmælum harðlega þeirri tillögu sem okkur var kynnt í bréfi, dags. 11. júní sl., þess efnis, að gerð verði lóð í kringum grenndarstöð/djúpgáma inn á bílastæði Kjarvalsstaða. Af ástæðum, sem raktar verða hér á eftir, er þess krafist að núverandi gámar verði fjarlægðir umsvifalaust og stöðin aflögð.

1. Frá því núverandi stöð var komið upp á bílastæðinu hefur drasl og sóðaskapur verið daglegt brauð. Pappír, plastpokar, matarleifar og óþrifnaður „gengur“ hreinlega yfir garða og umhverfi, sérstaklega þegar vind hreyfir. Ýmsu dóti, stóru sem smáu, er staflað upp við gámana sem ekki í þá komast enda aðkoma að þeim góð fyrir fólk úr öllum áttum sem kýs að losa sig við sorp með litlum tilkostnaði. Fæstir koma gangandi að gámunum, almennt er reglan sú að menn koma á bíl enda hefur bílaumferð stórukist frá því sem áður var, og þá ekki síst á kvöldin og snemma morguns með tilheyrandi óþægindum. Að tala um *grendartöð* í skilning þess orðs er vart réttnefni.
2. Íbúar hafa auðvitað haft af þessu verulegar áhyggjur og mikinn ama. Fyrir 1 ½ ári eða fékkst loks fundur með yfirvöldum borgarinnar í þessum málaflokki. Í framhaldi gerði borgin skurk í málinu og færði það til betri vegar. Ekki er efast um góðan hug þeirra sem koma að hreinsun við stöðina í viðleitni til að halda henni snyrtilegri en það er samt algjörlega ómögulegt þannig að hægt sé við að una.
3. Nú er lagt til að afmarka lóð í kringum stöðina á bílastæðinu og þannig festa hana í sessi. Djúpgámarnir eru öllu ásjálegri en þeir sem nú eru enda forljótir svo vægt sé til orða tekið og af þeim mikil sjónmengun. Afmarkaða lóðin á bílastæðinu er nær íbúðarhúsum við Flókagötu en núverandi stöð en hins vegar er ekki að sjá, eða ástæða til að ætla, að umhirðan og umgengnin batni við þessa breytingu. Íbúar sitja því í sömu sporum. Í þessu sambandi má kannski spyrja: Með hvaða leyfi er núverandi stöð rekin?
4. Við Klambratún er eitt helsta listasafn þjóðarinnar og á að vera bæjarprýði. Það er á ábyrgð Reykjavíkurborgar að ástandið sé eins og það er; óviðunandi fyrir íbúa, gesti listasafnsins og fólk í útivist og leik á túninu. Gámarnir eru, og verða samkvæmt tillögunni, á opnu bílastæð. Reynslan sýnir að það gengur ekki upp.
5. Á fyrrnefndum fundi með yfirvöldum málaflokksins var þess krafist að stöðin yrði aflögð á bílplaninu. Finna mætti henni hentugri stað. Til dæmis var nefnt svæði sem Verkbækistöð borgarinnar hefur ofar í götunni. Svæðið hefur t.d. þann kost að hægt væri að koma þar upp aðstöðu, umgjörð og utanumhaldi sem ekki er hægt á opnu bílastæði.

Reykjavík, 14. júlí 2021

F.h. Flókagata 21, húsfélag

Gísli Gíslason



Djúpgámar við Kjarvalsstaði  
Athugasemdir  
Jón Hálfðanarson 1/8 2023





Klambratún, illa hönnuð göt á gámum.

Kringlótt opin göt á plastgámum sem eru of lítil.

Skellilúgur á pappírsgámum sem sömuleiðis eru of lítil.



Klambratún, umgengi varla til fyrirmyndar.



Klambratún, gámar frá Grænum skátum og Rauða krossinum til vinstri.  
Hvert á að færa þá? Hvar eiga þeir að standa?



Klambratún, plast flögrar um allt umhverfið.

Nýleg túnþökulagning og blómabeð mjög til fyrirmyndar.



Grenndarstöð við Hrístateig



Op á pappírsgámi of lítið



Op á plastgámi full lítið.

Vinstra megin lyftist stálplatan, sem höfuðstykkið hvílir á, upp frá stéttinni. Þetta var verra að aftan.



Grenndarstöð á horni Óðinsgötu og Freyjugötu





Grenndarstöð á horni Óðinsgötu og Freyjugötu.  
Op á pappírsgámum of lítið.



Grenndarstöð á horni Óðinsgötu og Freyjugötu.  
Op á plastgámi of lítið.

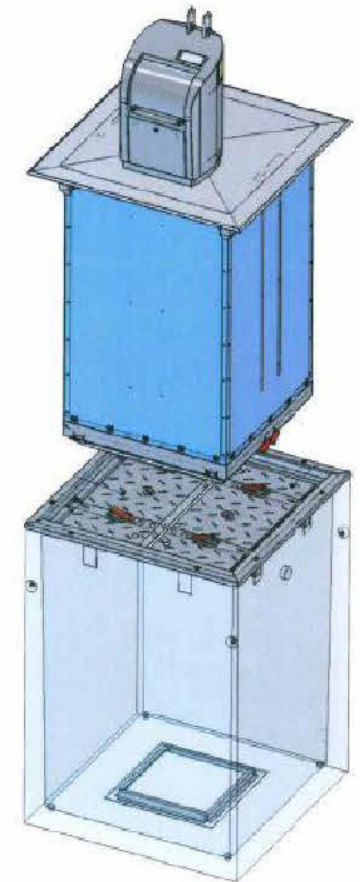
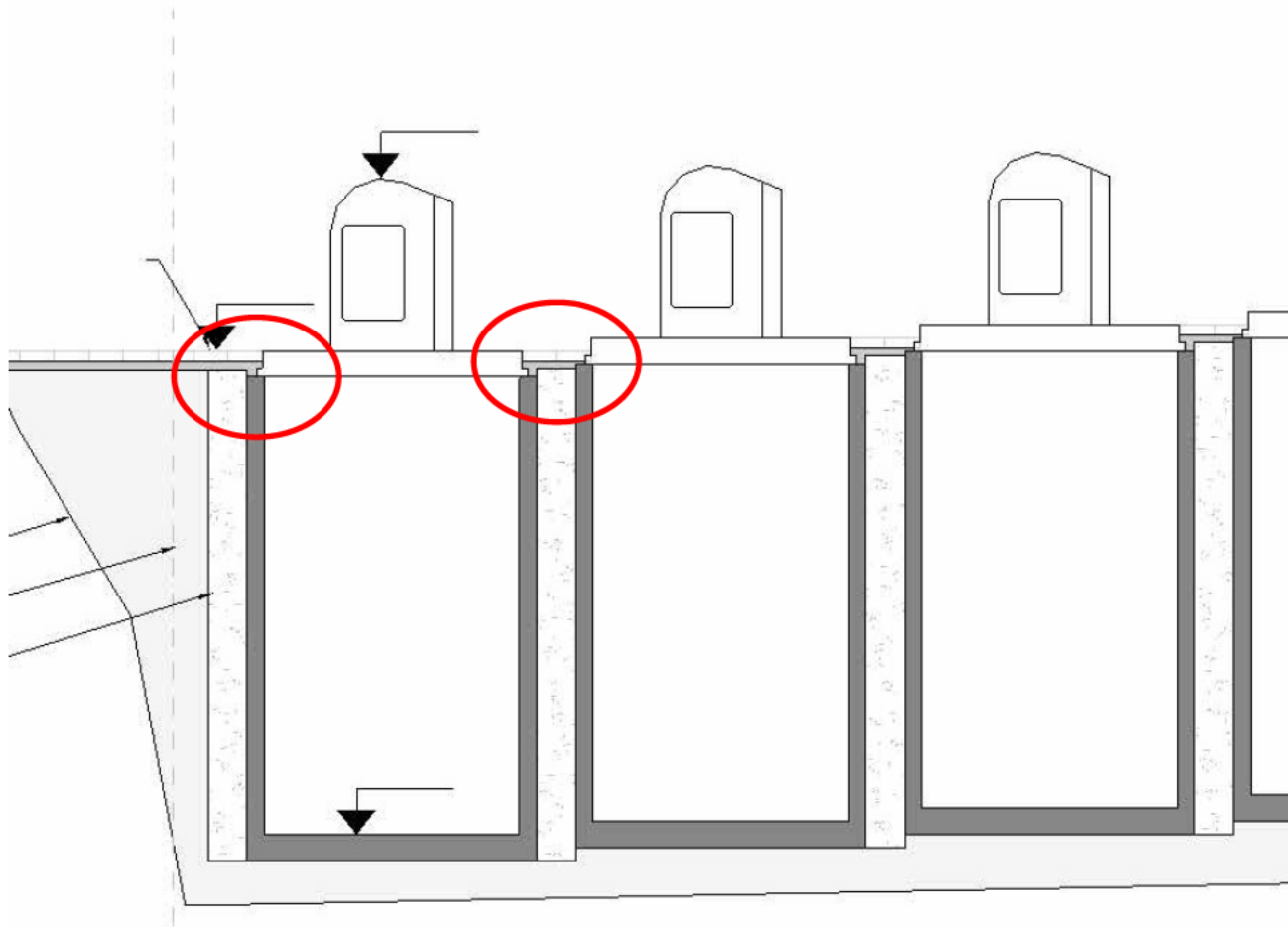


Sorpgámar við fjölbýlishús.

Opin eru stærri en á gámunum sem hafa verið settir niður á nýlegum grenndarstöðum.

Höfuðstykkið fyrir pappír er breiðara en höfuðstykkið fyrir plast.

Djúpgámar við Kjarvalsstaði  
Þ.H.(Landslag ehf); HÞ/JGM 27.01.2023



Djúpgámur í  
steinsteyptu kerri

Er djúpgámurinn læstur niðri af stéttinni??  
Ég hvet ykkur til að teikna þetta rétt, þannig að bæði  
gámurinn og steypta kerrið sjáist og hugsa lausnina til enda.

*Til Helenu Stefánsdóttur*

*vegna bréfs dagsettu 28. júní 2023 um djúpgáma á bílastæði Kjarvalsstaða*

Reykjavík 1/8 2023

Í upphafi er rétt að geta þess að þetta er í annað sinn sem þetta mál hefur verið sent til kynningar. Í fyrra sinn sendi ég inn nokkrar fyrirspurnir sem voru bókaðar sem athugasemdir og fékk ég því ekki svör við spurningunum. Síðan gafaði málið upp. Ég vona að í þetta sinn verði framkvæmdinni fylgt til enda, því ég tel hana vera til bóta og vil ég nota tækifærið til að þakka borgarstarfsmönnum þær umbætur sem hafa orðið á þessum hluta Klambratúns á undanförunum misserum.

Þar sem ég bý gegnt grenndarstöðinni hef ég fylgst með henni í mög ár og notað hana. Í ljósi þess kem ég hér með eftirfarandi ábendingar.

a) Vandinn við gámana sem eru núna og hafa verið í notkun í fjölda ára er að götin á þeim eru of lítil og illa hönnuð. Fólk safnar plasti í innkaupapoka og verður síðan að taka hvert snifsi upp úr þeim til að láta inn í plastgámana. Það er tafsamt og eins rífur vindur plastið úr höndunum og það fýkur í burtu. Sumt af því endar í garðinum hjá mér. Í pappírsgámunum eru opin með loki sem fjaðrir halda að. Það getur skollíð á fingur fólks ef það gætir sín ekki. Opin mættu líka vera stærri.

Móttökuhausinn, höfuðstykkið sem situr ofan á djúpgámnum, verður að velja vel svo auðvelt sé almenningi að nota grenndarstöðina og umgengi verði til fyrirmyndar. Á því er misbrestur núna. Það þarf að vera hægt að koma fullum innkaupa-plastpoka ofan í djúpgáma fyrir plast og pizza-kössum án mikilla erfiðleika ofan í pappírsgáma og eins blaðabunka. Á næstu grenndarstöðvum (við Hrístateig og á horni Óðinsgötu og Freyjugötu) sem eru tiltölulega nýjar eru opin á höfuðstykkjunum of lítil. Það eru til höfuðstykki með betri opum sem sett hafa verið upp við ný fjölbýlishús. Væri ekki rétt að velja þau eða finna önnur enn betri?

b) Á Grenndarstöðvunum verður fólk líka að geta losað sig við óflokkað sorp. Annars skilja margir það eftir fyrir utan gámana með þeim sóðaskap sem því fylgir.

c) Á þeim stað við bílastæðið á Kjarvalsstöðum þar sem fyrirhugað er að hafa djúpgámana hallar landinu bæði til suðurs og vesturs. Stálplöturnar sem loka steypu kerjunum og höfuðstykkinn hvíla á eru hinsvegar láréttar. Bæði við hönnun og útfærslu stéttarinnar í kringum djúpgámana þarf að huga að þessu svo horn platananna lyfti sér ekki upp fyrir stéttina sem þær eiga að falla þétt á. Það skapar slyshættu ef fólk getur rekið tána í hornin. Slíka handvömm er hægt að finna við nýlega djúpgáma við fjölbýlishús. Sjá frekari athugasemdir í skjalinu Grenndarstöðvar.pdf.

d) Á Grenndarstöðinni við Kjarvalsstaði er bæði söfnunargámur frá Grænum skátum fyrir flöskur og dósir og frá Rauða krossinum fyrir notuð föt. Ég geri ráð fyrir að þessir gámar verði þarna áfram en þeir eru ekki sýndir á teikningunni. Ég hvet hönnuðina til að ákveða á hönnunarstigi hvar þeir eigi að vera, til að þeir falli vel inn í heildarmyndina, frekar en leita að lausu plássi þegar allt annað er komið upp.

Að lokum hvet ég alla sem standa að þessu verki að leggja sig fram svo framkvæmdin verði borginni og umhverfinu til sóma.

Með kærri kveðju!

*Jón Hálfðanarson,*

*Flókagötu 19*

p.s. Í öðru skjali (Grenndarstöðvar.pdf) eru nokkrar myndir til skýringar.

**From:** [Jón Hálfðanarson](#)  
**To:** [USK Skipulag](#)  
**Subject:** Flókagata 24  
**Date:** þriðjudagur, 1. ágúst 2023 18:46:52  
**Attachments:** [Grenndarstöðvar.pdf](#)

---

Og hér kemur seinna skjalið sem viðhengi.  
Kk Jón Hálfðanarson

-----Original Message-----

From: Jón Hálfðanarson [<mailto:jonh@aknet.is>]  
Sent: 1. ágúst 2023 18:42  
To: 'skipulag@reykjavik.is'  
Subject: Flókagata 24

Til Helenu Stefánsdóttur  
vegna djúpgáma við Kjarvalsstaði

Hjálagt (Djúpgámar.pdf) er bréf mitt með athugasemdum við verkefnið.  
Í öðrum tölvupósti sendi ég myndir og frekari athugasemdir  
(Grenndarstöðvar.pdf).

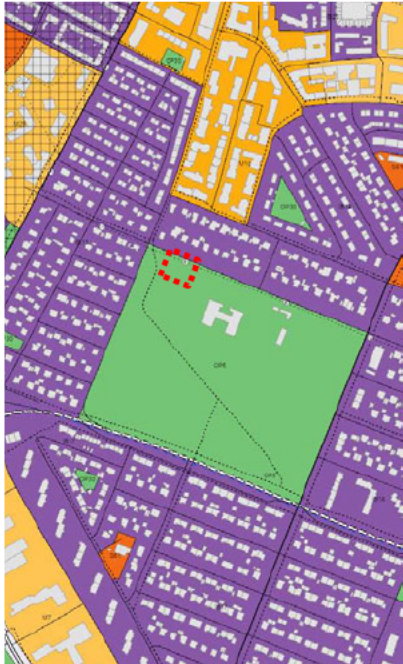
Kær kveðja!  
Jón Hálfðanarson  
Flókagötu 19  
kt. 290547-4909



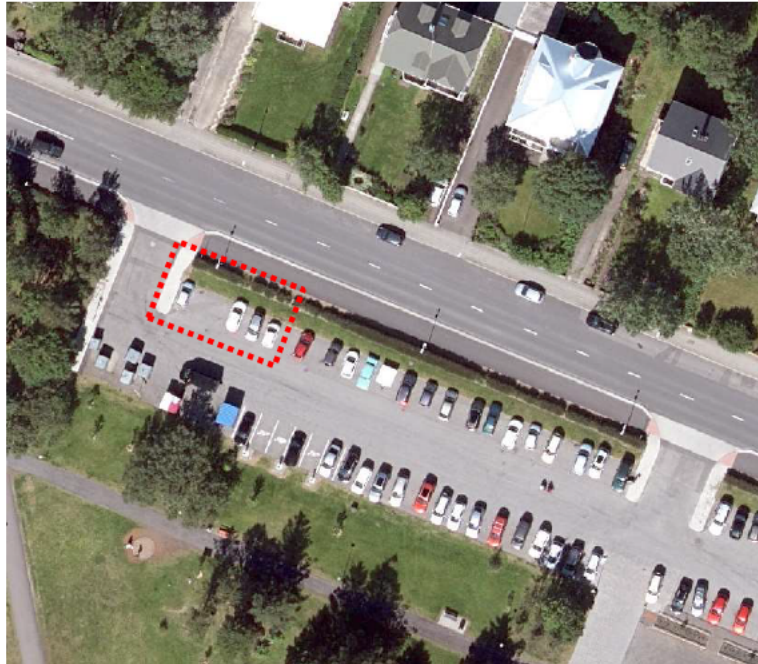
## Flókagata 24

### Byggingarleyfisumsókn

Að lokinni grenndarkynningu er lagt fram að nýju erindi frá afgreiðslufundi byggingarfulltrúa frá 30. maí 2023 þar sem sótt er um leyfi til að setja niður djúpgámasett með sex gámum, þar af fimm 5,0 rúmm. og einn 3,0 rúmm. fyrir endurvinnslu á pappa, málm og plasti, staðsett norðan við Kjarvalsstaði á lóð nr. 24 við Flókagötu.



AR2040



Loftmynd (júlí 2022)

Erindið var grenndarkynnt frá 4. júní til og með 1. ágúst 2023. Eftirtaldir sendu athugasemdir:

- Kristín Sigurðardóttir (tveir póstar), dags. 3. júlí 2023
- Gísli Gíslason, dags. 31. júlí 2023
- Jón Hálfðanarson, dags. 1. ágúst 2023

### Athugasemdir og svör

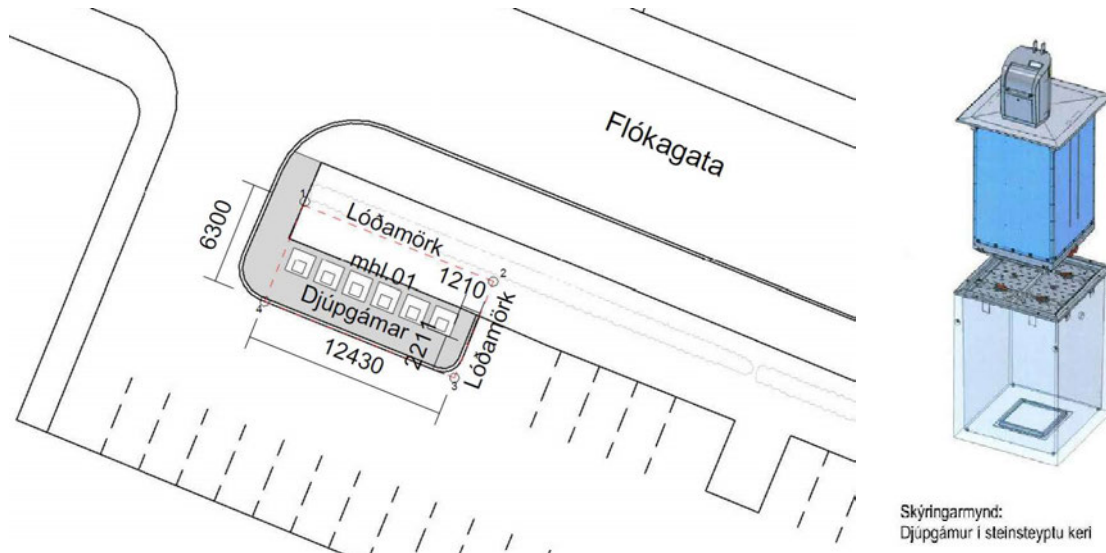
Hér á eftir eru teknar saman þær efnislegu athugasemdir sem bárust á grenndarkynningartímanum og svör skipulagsfulltrúa og skrifstofu umhverfisgæða við þeim:

*Bréfaritarar ýmist fagna nýjum djúpgámum eða mótmæla þeim. Bent er á að um sé að ræða mjög svipaða kynningu og áður hafi verið send íbúum. Þeir hafi því áður sent inn athugasemdir athugasemdir um málið.*

**Svar:** Rétt er að umsókn um breytingu grenndarstöðvarinnar við Klambratún úr hefðbundnum gámum í djúpgáma hafi áður verið grenndarkynnt fyrir nágrenninu (frá 16. júní 2021 til og með 4. ágúst 2021) og bárust þá athugasemdir frá nágrennum. Í kjölfar þeirrar grenndarkynningar var fallið



frá umsókninni þar sem ákveðið var í samráði við skrifstofu framkvæmda og viðhalds að fresta endurgerð stöðvarinnar og fella frekar inn í vinnuna við gerð hverfisskipulags fyrir Hlíðar. Vinna við hverfisskipulag fyrir Hlíðar stendur enn yfir og til þess að flýta betrubótum á grenndarstöðinni var því ákveðið að grenndarkynna nýja umsókn um djúpgáma. Umsóknin er í meginatriðum óbreytt frá fyrri grenndarkynningu, þ.e. um er að ræða sama fjölda djúpgáma á sama stað og áður var grenndarkynnt, þótt uppröðun gámana sé örlítið breytt.



Gögn með umsókn: Fyrirhuguð staðsetning

*Meginþungi athugasemda varðar umgengni (sóðaskap) í kringum grenndarstöðvar borgarinnar – bæði núverandi gáma við Flókagötu og djúpgámastöðvar annars staðar. Sjónmengun yrði af djúpgámunum við eitt helsta listasafn þjóðarinnar og þá sé djúpgámalóðin sýnd nær íbúðarhúsunum við Flókagötu en núverandi grenndarstöð.*

**Svar:** Því miður hefur umgengni við grenndarstöðvar í sumum tilvikum verið ábótavant, en slæm umgengni hefur þó til þessa frekar verið undantekning. Á stöðinni við Klambratún hefur verið sett upp eftirlitsmyndavél til þess að fylgjast með mögulegum eignaspijllum og umgengni á svæðinu. Það er reynsla Reykjavíkurborgar að almennt sé betri umgengni um djúpgámastöðvar en hefðbundnar grenndarstöðvar. Með því að breyta grenndarstöðinni sem verið hefur við Klambratún til fjölda ára í djúpgámastöð er vonast til þess að ásynd og umgengni við hana batni.

*Spurt er hvers vegna op gámana séu víða lítil, sem geri að verkum að margir skilji úrgang eftir í kringum gámana eða þurfa að tína úr pokum sínum með tilheyrandi foki um svæðið. Vegna landhalla þurfi að vanda vel útfærslu stéttarinnar í kringum gámana þannig að þeir standi ekki upp úr götunni, eins og sést hefur við fjölbýlishús.*

**Svar:** Op gámana er ekki haft stærra af öryggisástæðum. Erlendis eru dæmi um að börn hafi komist inn í gámana og fallið í hirðubíl við losun gáms. Einnig þarf að takmarka stærð umbúða, þá einna helst pappambúða, til að gámarnir nýtist betur milli losana. Skila á stærri umbúðum á endurvinnslustöðvar eða hluta þær niður og setja í grenndargáma. Tekið er undir mikilvægi þess að útfærsla gámana sé með þeim hætti að enginn stallur myndist í kringum þá og að gott aðgengi að þeim verði tryggt.





*Spurt er um hirðutiðni og hvort fylgst verði með álagi á stöðina þannig að hún verði tæmd um leið og hún fyllist.*

**Svar:** Hirðutiðni er ólík á milli grenndarstöðva þar sem sumar eru meira nýttar en aðrar. Grenndarstöðin við Klambratún er sú mest nýttta í borgarlandinu og því tæmd oftast. Losun grenndargáma var nýlega boðin út og verður frá áramótum notast við skynjara í gámunum til að koma upplýsingum um fulla gáma til verktaka. Verktaka ber þá að losa gám þegar hann er 90% og févítum beitt séu gámar yfirfullir.

*Bréfaritarar óska eftir að einnig verði gámur fyrir almennt sorp við stöðina því oft safnist afgangsurgangur í kringum gámana. Í umsókn séu taldir upp endurvinnsluflokkarnir plast, pappi og málmar en í dag sé einnig glergámur sem væri miður að missa.*

**Svar:** Samkvæmt nýlegum breytingum á lögum um meðhöndlun úrgangs nr. 55/2003 er sveitarfélögum skylt að innheimta gjald sem næst raunkostnaði við móttöku og vinnslu úrgangs. Hugmyndin er sú að íbúar og rekstraraðilar standi straum af kostnaði við meðhöndlun þess úrgangs sem þeir losa sig við. Hættan er sú að fólk myndi nýta það að geta losað sig við almennan heimilisúrgang á endurgjalds. Með því að bjóða upp á gjaldfrjálsa þjónustu við hirðu blandaðs úrgangs sem tekur ekki mið af umfangi hans væri unnið gegn ákvæðum laga um meðhöndlun úrgangs nr. 55/2003. Gleri verður safnað á stöðinni.

*Bent er á að í dag séu fatagámur Rauða Krossins og flöskugámur skáta á grenndarstöðinni við Klambratún. Þeir séu þó ekki sýndir á grenndarkynntum gögnum og spurt er um staðsetningu þeirra ef til stendur að hafa þá áfram.*

**Svar:** Sem stendur er gert ráð fyrir að textílsöfnun verði í svipuðum gámum og eru í dag. Hins vegar gæti fyrirkomulag við söfnun á textíl breyst á næstu misserum og þá færst í djúpgám á nýju stöðinni. Gert er ráð fyrir að söfnunarskápur fyrir skilagjaldskyldar drykkjarumbúðir verði við djúpgámana.

*Spurt er hvort aðrar staðsetningar hafi verið skoðaðar fyrir djúpgámana.*

**Svar:** Færsla stöðvarinnar var ekki sérstaklega skoðuð þegar ákveðið var að færa gámana í djúpgáma. Stöðin við Klambratún er í dag mest nýttta grenndarstöð borgarinnar og þörfin fyrir hana því rík. Aðkomuleiðir að stöðinni eru góðar fyrir fjölbreytta samgöngumáta.

## Niðurstaða

Lagt er til að umsókn verði samþykkt.

F.h. Skipulagsfulltrúa Reykjavíkur

Sólveig Sigurðardóttir  
arkitekt / verkefnastjóri

