

Umhverfis- og skipulagsráð  
Fyrir fund 13. september 2023

Lögð er fram tillaga umhverfis- og skipulagssviðs, skipulagsfulltrúa, að fegrunarviðurkenningum Reykjavíkurborgar 2023.

Á í tengslum við afmæli Reykjavíkurborgar ár hvert eru veittar viðurkenningar fyrir lóðir íbúa, stofnana og atvinnuhúsnæðis, frágang við sumargötur og fyrir endurbætur og viðhald á eldri húsum.

#### **Tillögur að viðurkenningum árið 2023:**

Fegurstu lóðir íbúa og fyrirtækja/stofnana:

- Elliðaárstöð - (útisvæði Elliðaárstöðvar)
- Austurhlíð 10, 12 og 14
- Klapparstígur 44

Endurbætur og viðhald þriggja húsa:

- Bjarnarstígur 11
- Háteigsvegur 36 (Háteigur)
- Brekkugerði 19

***Meðfylgjandi gögn eru trúnaðargögn.***

F.h. skipulagsfulltrúa Reykjavíkur

Sólveig Sigurðardóttir  
arkitekt / verkefnastjóri

Fegrunarviðurkenningar Reykjavíkurborgar 2023  
Tilnefningar (Hús)

## Bjarnarstígur 11

Húsið var byggt 1913 af Samúeli Jónssyni trésmíðameistara og var fyrsti eigandi þess Sigurður Jóhannesson. Húsið er tvílyft timburhús og upphaflega klætt með bárujárni á þrjá vegu og þaki. Norðurgafllinn hefur verið eldvarnargafll frá upphafi. Árið 1951 var samþykkt stækkun utan um inngönguskúrinn og var hún hönnuð af byggingarmeistararnum Guðmundi H. Þorlákssyni. Húsið var forskalað og gluggum var breytt í kjölfarið.

**Smátt og smátt skemmdi forskalningin útfrá sér og fór að myndast fúi í timburverki hússins. Nú nýlega hefur mikill metnaður verið lagður í að brjóta forskalningu burt og færa húsið nær upprunaleika sínum. Búið er að klæða veggj hússins með bárujárni á ný, setja upp hæðarbandið og nýja glugga með tilheyrandi gluggaumgjörð. Húsið er allt hið glæsilegasta í þessari fallegu hliðargötu Skólavörðustígs.**





Fegrunarviðurkenningar Reykjavíkurborgar 2023  
Tilnefningar (Hús)

## Háteigsvegur 36 (Háteigur)

Húsið var byggt 1920 og hannað af Finni Ó. Thorlacious. Fyrsti eigandi hússins var Halldór Kr. Þorsteinsson, skipstjóri. Húsið var upphaflega steinsteypt og málað hvítt með leirskífum á þaki. Á síðari hluta 4. áratugarins voru veggir hússins steinaðir og fékk það þá sitt endanlega útlit. Halldór var skipstjóri á Jóni forseta sem var fyrsti togarinn sem var smíðaður fyrir Íslendinga og kom til landsins árið 1907. Halldór bjó lengi að Háteigi með konu sinni Ragnhildi Pétursdóttur frá Engey.

**Á síðustu árum hafa skífur verið endurnýjaðar, húsið var endursteinað og gluggar lagaðir. Mikill metnaður hefur verið lagður í að varðveita byggingarsögu hússins og þá er sérstaklega athyglisvert hvernig eigendur velja að varðveita steininguna. Með því fá þessi tvö ólíku tímabil í byggingarsögunni að harmónera saman. Glæsilegt hús í alla staði.**



Fegrunarviðurkenningar Reykjavíkurborgar 2023  
Tilnefningar (Hús)

## Brekkugerði 19

Brekkugerði 19 var byggt árið 1963 og hannað af arkitektinum Högnu Sigurðardóttir. Húsið var teiknað fyrir Þorvarð Þorvarðsson, framkvæmdastjóra Stjörnubíós og konu hans Erlu Lýðsson Hjaltadóttur.

Högna var fyrsta konan til að teikna hús hér á landi og vakti arkitektúr hennar strax í upphafi mikla athygli fyrir það hversu framúrstefnulegur hann var. Hún notaðist m.a. við sjónsteypu sem var nýlund á þeim tíma og fylgdi því ákveðin vandræði þar sem menn áttu erfitt með að trúa því að byggingin væri fullkláruð með sína ópússuðu vegg. Það þurfti því að sannfæra bæði úttektaraðila og iðnaðarmenn um það að húsið ætti að líta svona út.

**Steypa hússins var farin að láta á sjá og var ráðist í miklar endurbætur á ytra byrði þess. Sjónsteypa var endurheimt og gert við steypuna þar sem það þurfti. Það er virðingarvert að eigendur hafi af sjálfsdáðum ákveðið að varðveita þennan menningararf sem húsið er og það án þess að það sé sérstaklega friðað. Húsið er allt hið glæsilegasta og stendur við enda götunnar, yndi fyrir þann sem gengur þar framhjá.**



## Stofnanir og þjónustulóðir

### *Elliðaárstöð - (útsvæði Elliðaárstöðvar)*

Metnaðarfullt og gott fordæmi þar sem fyrirtæki er að gefa til samfélagsins. Grasflöt breytt í fjölbreytt og skemmtilegt leik og fræðslusvæði, bílastæði breytt í torgsvæði. Eldri gróður varðveittur og vel viðhaldið en garðurinn við gömlu Rafstöðina hefur mikið verndargildi vegna aldurs og fagurs umhverfi. Mikið lagt uppúr náttúrulegum efnivið. Svæðið höfðar til allra aldurshópa og kaffihús á svæðinu mun þjóna öllum gestum Elliðaárdals.

OR efndi til hugmyndasamkeppn 2019 um endurhönnun á Rafstöðvarreitnum. *Markmiðið var að byggja upp svæði í heild sinni og tengja það betur við Elliðarárdalinn sem er eitt stæðsta útivistarsvæði borgarinn og að fólk eigi greiðan aðgang að þessu einstaka svæði í borginni.*

Þessi markmið og uppbygging hefur tekist vel og nýju rýmin tengjast vel við núverandi gamla garðinn við Rafstöðina og við stígakerfið í Elliðaárdal



## Fjölbýlishúsalóðir

### Austurhlíð 10,12 og 14

Lóðin er vel hönnuð og gott rými er á milli húsanna sem gerir lóðina bjarta, opna og skjólsæla, hún er líka einstaklega vel hirt og snyrtileg. Mikill fjölbreytileiki er í plöntuvali, sem gefur hverri árstíð sinn sjarma. Á lóðinni er aðgengi fyrir alla og það eru skemmtilegar gönguleiðir um lóðina sem tengist vel við nærliggjandi umhverfi og stígakerfi.

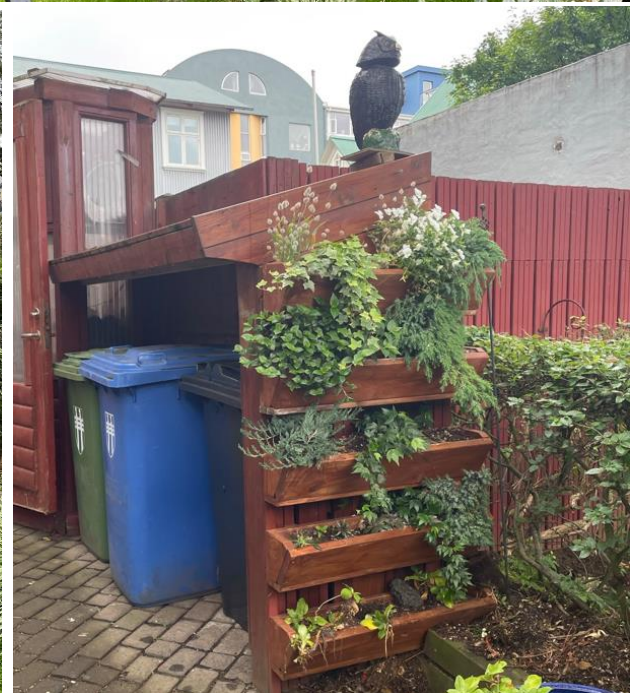
Dvalar- og setsvæði eru vel staðsett, skjólsæl og með góðum bekkjum, einnig er lýsingin vel leyst og hjólabogar eru við innganginn. Byggingu húsanna lauk 2021 svo gróðurinn er ennþá talsvert ungur. Hlutfall af gegndræpu yfirborði er mikið á lóðinni sem hjálpar úrkomu og yfirborðsvatni að hreinsast og síast í gegnum jarðvegin og komast í náttúrulega hringrás. Plöntuvalið stuðlar að líffræðilegum fjölbreytileika og fái grasflatirnar að vaxa og blómstra geta þær orðið að blómaengi fyrir býflugur og önnur smádýr, hægt væri að auka fjölbreytileika á lóðinni með því að gróðursetja í grjóthleðsluna og einnig væri hægt að nota steypa veggj á lóðinni fyrir klifurplöntur.



## Einkagarður

### Klapparstígur 44

Skemmtilegur skróðgarður sem gleður vegfarendur og feugar götumyndina. Garðurinn er afmarkaður með lágrí girðingu og því auðvelt fyrir almenning sem á leið hjá að sjá inni garðinn og njóta allan ársins hring. Eigendur hafa lagt mikinn metnað í að koma upp skemmtilegum og óhefðbundnum garði og haldið honum vel við í fjölda mörg ár. Lóðin er nær eingöngu úr gegndræpu yfirborði sem hjálpar úrkomu og yfirborðsvatni að hreinsast og síast í gegnum jarðvegin og komast í náttúrulega hringrás. Mikið er af fjölbreytum gróðri í þessum litla garði og sem hjálpar til við að hreinsa loftið ásamt því að gegna mikilvægu hlutverki fyrir líffræðilegan fjölbreytileika í borginni.



## Stofnanir og þjónustulóðir

*Dalbraut 12 Heilsu og meðferðargarður BUGL.*

Endurgerð á garði við Barna- og unglíngageðdeild Landspítalans. Þar sem mjög hefðbundnu leiksvæði var breytt í heilsu- og meðferðargarð. Vel heppnað og metnaðarfullt verkefni. Stuðlað að líffræðilegum fjölbreytileika með bæði plöntuvali og fuglahúsi. Náttúrulegur efniviður notaður á skapandi hátt.

