



Reykjavíkurborg
Borgatúni 12-14
105 Reykjavík

Reykjavík, 31. maí 2022
UST202105-187/H.Þ.
08.15

Efni: Endurskoðun á skilgreiningu síður viðkvæms viðtaka

Umhverfisstofnun vísar í grein 20. í reglugerð nr. 798/1999 um fráveitur og skólþ þar sem fram kemur að skilgreina þurfi viðtaka skólþs sem síður viðkvæman áður en eins þreps hreinsun er heimilud. Endurskoðun á skilgreiningu á viðtaka þarf að fara fram á a.m.k. fjögurra ára fresti (gr. 20.6) og viðtakinn vaktadur til að staðfesta að losun hafi ekki óæskileg áhrif á viðtaka (gr. 20.4).

Skilgreining á síður viðkvæmum viðtaka í Faxaflóa var síðast staðfest árið 2001 en hún skal endurskoðuð á a.m.k. 4 ára fresti. **Að öðrum kosti skal tveggja þrepa hreinsun komið á innan sjö ára frá því að skilgreiningu er breytt skv. 7. mgr. 20. gr. reglugerðarinnar.**

Sveitarstjórnir sem óska þess að viðtaki verði skilgreindur síður viðkvæmur skulu í samráði við heilbrigðiseftirlit senda tillögu að skilgreiningu viðtaka sem síður viðkvæms ásamt fullnægjandi gögnum til Umhverfisstofnunar. Stofnunin metur hvort gögnin sýna góða hæfni viðtaka til að taka við og eyða skólþi og eru í samræmi við fylgiskjal 2 og staðfestir skilgreininguna.

Síður viðkvæmur viðtaki er ármynni og strandsjór þar sem endurnýjun vatns er mikil og losun tiltekinnar mengunar er ekki talin hafa skaðleg áhrif á umhverfið. Sjór eða hafsvæði getur talist síður viðkvæmt svæði ef losun skólþs hefur ekki skaðleg áhrif á umhverfið vegna formfræðilegra, vatnafræðilegra eða annarra sérstakra aðstæðna í vatninu.

Almennt eru allir viðtakar venjulegir og gildir því krafa um tveggja þrepa hreinsun. Frá þeirri meginreglu eru tvær undanþágur/sérreglur, annars vegar fyrir minni hreinsun (síður viðkvæmir viðtakar) og hins vegar fyrir frekari hreinsun (viðkvæmir viðtakar).

Þéttbýli sem geta óskað eftir skilgreiningu viðtaka sem síður viðkvæms eru:

- Þéttbýli sem losa milli 10.000- 150.000 pe. í sjó og þéttbýli sem losa milli 2.000 og 10.000 pe. í ármynni ef rannsóknir sýna að losun skólþs hefur ekki skaðleg áhrif á umhverfið.
- **Þéttbýli sem losa meira en 150.000 pe. ef auk þess er hægt að sýna fram á að þróaðri hreinsiaðferðir hafi engin umhverfisbætandi áhrif.**

Skólp sem losað er út frá hreinsistöðvunum í Klettagörðum og Ánanaustum út í viðtakann Faxaflóa er meira en 150.000 persónueiningar og því þarf Reykjavíkurborg að skila gögnum um skilgreiningu viðtaka í samræmi við kröfur í 20. gr. reglugerðar um fráveitur og skólp og II viðauka auk þess að sýna fram á að þróaðri hreinsiaðferðir munu ekki hafa nein umhverfisbætandi áhrif.

Losun fráveituvatns er í vatnshlotið Straumsvík-Kjalarnes nr. 104-1391-C og er samkvæmt gerðalýsingu opið vatnshlot. Bendir Umhverfisstofnun á að samkvæmt lögum nr. 36/2011 um stjórn vatnamála skulu öll vatnshlot vera í góðu eða mjög góðu vistfræðilegu og efnafræðilegu ástandi og komi í ljós neikvæð áhrif vegna losunar þarf að ráðast í aðgerðir við að draga úr álagi á það.

Í ljósi ofangreinds þá er skilgreining á síður viðkvæmum viðtaka fyrir losun skólps frá Reykjavík runnin út og þar með skal tveggja þrepa hreinsun komið á innan sjö ára frá dagsetningu þessa bréfs. Að öðrum kosti skal sveitarfélagið á ný senda gögn til Umhverfisstofnunar til skilgreiningar á síður viðkvæmum viðtaka sbr. 3. mgr. 20. gr. reglugerðar nr. 798/1999 um fráveitur og skólp.

Virðingarfyllst,

Hólmfríður Þorsteinsdóttir
sérfræðingur

Halla Einarsdóttir
teymisstjóri

Afrit til: Veitur ohf og Heilbrigðiseftirlit Reykjavíkur.



Skilgreining á síðu viðkvæmum viðtaka - Reykjavíkurborg

Bréf: Bréf

Málsnúmer: 2023080347

Eigandi skjals: Svava S. Steinarsdóttir

Staða: Í vinnslu

Dagsetningar:

Búið til: 31.08.2023

Dagsetning skjals: 05.10.2022

Upplýsingar um viðskiptavin:

Netfang: "Hulda Hólmkelsdóttir"

Notandi: "Hulda Hólmkelsdóttir" [REDACTED]

Dagsetning: 5.10.2022 13:41:36

Til: "Árný Sigurðardóttir" <[REDACTED]> "Svava Svanborg Steinarsdóttir"

Efni: Skilgreining á síðu viðkvæmum viðtaka - Reykjavíkurborg

MSS22100040

Sæl

Meðfylgjandi erindi Umhverfisstofnunar, dags. 2. júní 2022, um skilgreiningu síður viðkvæms viðtaka er sent Heilbrigðiseftirliti Reykjavíkur til meðferðar. Ef málið þarfnast staðfestingu sveitarstjórnar skal erindi þess efnis berast á borgarradsgogn@reykjavik.is

Kveðja,

Hulda Hólmkelsdóttir

Skrifstofa borgarstjórnar

Ráðhús Reykjavíkur

Hulda.Holmkelsdottir@reykjavik.is



- Erindi Umhverfisstofnunar.pdf



Veitur ohf.
b.t. Jóns Trausta Kárasonar
Bæjarhálsi 1
110 Reykjavík

Reykjavík, 31. ágúst 2023
Tilvísun: 2023080347

Efni: Endurnýjun skilgreiningar á viðtaka fráveitu Veitna ohf. í Faxaflóa

Skilgreining á viðtaka fyrir fráveitu Veitna ohf. í Faxaflóa er útrunnin. Skv. grein 20. í reglugerð nr. 798/1999 um fráveitur og skólp skal skilgreina viðtaka skólps sem síður viðkvæman áður en eins þreps hreinsun á skólpi er heimiluð. Endurskoðun á skilgreiningu á viðtaka þarf að fara fram á a.m.k. fjögurra ára fresti (gr. 20.6) og viðtakinn vaktaður til að staðfesta að losun hafi ekki óæskileg áhrif á viðtaka (gr. 20.4). Sveitarstjórnir sem óska þess að viðtaki verði skilgreindur sem síður viðkvæmur skulu í samráði við heilbrigðiseftirlit senda tillögu að skilgreiningu viðtaka sem síður viðkvæms ásamt fullnægjandi gögnum til Umhverfisstofnunar.

Heilbrigðiseftirlit Reykjavíkur hyggst leggja fyrir heilbrigðisnefnd Reykjavíkur tillögu um að viðtaki verði skilgreindur sem síður viðkvæmur. Sú tillaga, ef samþykkt, verður svo send til borgarráðs til staðfestingar og verður í kjölfarið óskað eftir því við Umhverfisstofnun að viðtakinn verði skilgreindur sem síður viðkvæmur. Í ljósi þessa óskar Heilbrigðiseftirlit Reykjavíkur, fyrir hönd Reykjavíkurborgar, eftir því að fá send gögn frá Veitum ohf. því til staðfestingar að viðtakinn uppfylli þessa skilgreiningu. Slík gögn væru yfirlit yfir fyrirliggjandi gögn varðandi viðtaka, greinargerð um viðtaka fráveituvatns, mengunardreifingu, útráslagnir og niðurstöður vöktunar. Skulu gögn berast eigi síður en 15. september n.k.

Ef Veitur ohf. hafa einhverjar athugasemdir eða spurningar um málið, eða ef óskað er eftir lengri frest til gagnaskila skal hafa samband við undirrituð.

Virðingarfyllst
f.h. Heilbrigðiseftirlits Reykjavíkur

Svava S. Steinarsdóttir
Verkefnastjóri

Helgi Guðjónsson
Verkefnastjóri



Reykjavík, 15. september 2023

Heilbrigðiseftirlit Reykjavíkur
b.t. Svövu Steinarsdóttur og Helga Guðjónssonar
Borgarúni 12-14
105 Reykjavík

Efni: Yfirlit yfir fyrirliggjandi gögn varðandi viðtaka skólps úr Skerjafjarðar- og Sundaveitum

Ég sendi hér yfirlit yfir fyrirliggjandi gögn varðandi viðtaka skólps úr fráveitum Veitna sem þjóna Reykjavík og nágrennasveitarfélögum, þ.e.a.s. svokölluðum Skerjafjarðar- og Sundaveitum. Það er innlegg í endurskoðun á skilgreiningu viðtaka veitnanna sem síður viðkvæms viðtaka. Ef gögnin eru fullnægjandi til afgreiðslu málsins þá vona ég að það verði afgreitt í kjölfarið, en annars hvet ég til þess að ég sé upplýstur um hvaða gögn þarf til viðbótar, svo ég geti gengið í að afla þeirra.

Forsagan er bréf Umhverfisstofnunar til Reykjavíkurborgar frá 31. maí 2022 þar sem borgarstjórn Reykjavíkurborgar var upplýst um að fyrri skilgreining viðtakans var runnin út, og bréf Heilbrigðiseftirlits Reykjavíkur til Veitna frá 31. ágúst 2023 þar sem Heilbrigðiseftirlitið óskar eftir að fá send frá Veitum gögn til grundvallar því að viðtakinn teljist síður viðkvæmur.

Í leiðbeiningum Umhverfisstofnunar fyrir skilgreiningu á viðtaka sem síður viðkvæms í samræmi við reglugerð nr. 798/1999 um fráveitur og skólp frá í júní 2021, sem aðgengilegar eru á [vef stofnunarinnar](#), kemur fram að skila skuli gögnum og upplýsingum um eftirfarandi þætti;

- landfræðilegar aðstæður,
- straumar,
- aðstæður á botni og lífríki og
- mengunarálag.

Enn fremur kemur fram í bréfi Heilbrigðiseftirlitsins að gögnin skuli samanstanda af

- yfirliti yfir fyrirliggjandi gögn varðandi viðtaka og
- greinargerð um viðtaka fráveituvatns, mengunardreifingu og niðurstöðu vöktunar.

Ég tek hvern þáttanna úr upptalningu leiðbeininganna fyrir hér á eftir, og bendi á helstu gögn sem liggja fyrir. Auk þessara þátta kemur fram í viðauka við leiðbeiningarnar að þörf kunní að vera fyrir viðbótarrannsóknir, sem ég tek einnig fyrir í lokin.

Landfræðilegar aðstæður

Staðsetning hreinsistöðva er óbreytt frá fyrri umsókn en lega þéttbýlis og landnotkun, þjónustusvæði fráveitnanna (útrásanna) hefur þróast samhliða almennri byggðapróun á tímabilinu. Það er að segja, hreinsistöðvarnar við Ánanaust og Klettagarða þjóna eftir sem áður þéttbýli í Reykjavík, á Seltjarnarnesi, í Kópavogi, í Mosfellsbæ og í hluta Garðabæjar. Hins vegar hefur íbúum fjölgað, flatarmál þéttbýlis aukist og landnotkun og atvinnulíf þróast og breyst að einhverju marki, samanber t.d. loftmyndir á Borgarvefsjá og skipulagsáætlanir í gegnum tíðina. Sjá nánar umfjöllun um þjónustusvæði fráveitnanna í fyrri umsóknargögnum¹, samanburð á mannfjölda á myndum 2 og 3, samanburð á mældu og áætluðu lífrænu álagi um stöðvarnar á myndum 4 og 5.

¹ Varðandi Sundaveitu, sjá í fylgigögnum bréf Sigurðar I. Skarphéðinssonar til Umhverfis- og heilbrigðisnefndar Reykjavíkurborgar frá 22. nóvember 2001. Umsóknargögn Skerjafjarðarveitu fundust ekki fyrir skil þessa bréfs, en verða send við fyrsta tækifæri, finnst þau á skjalasöfnum.

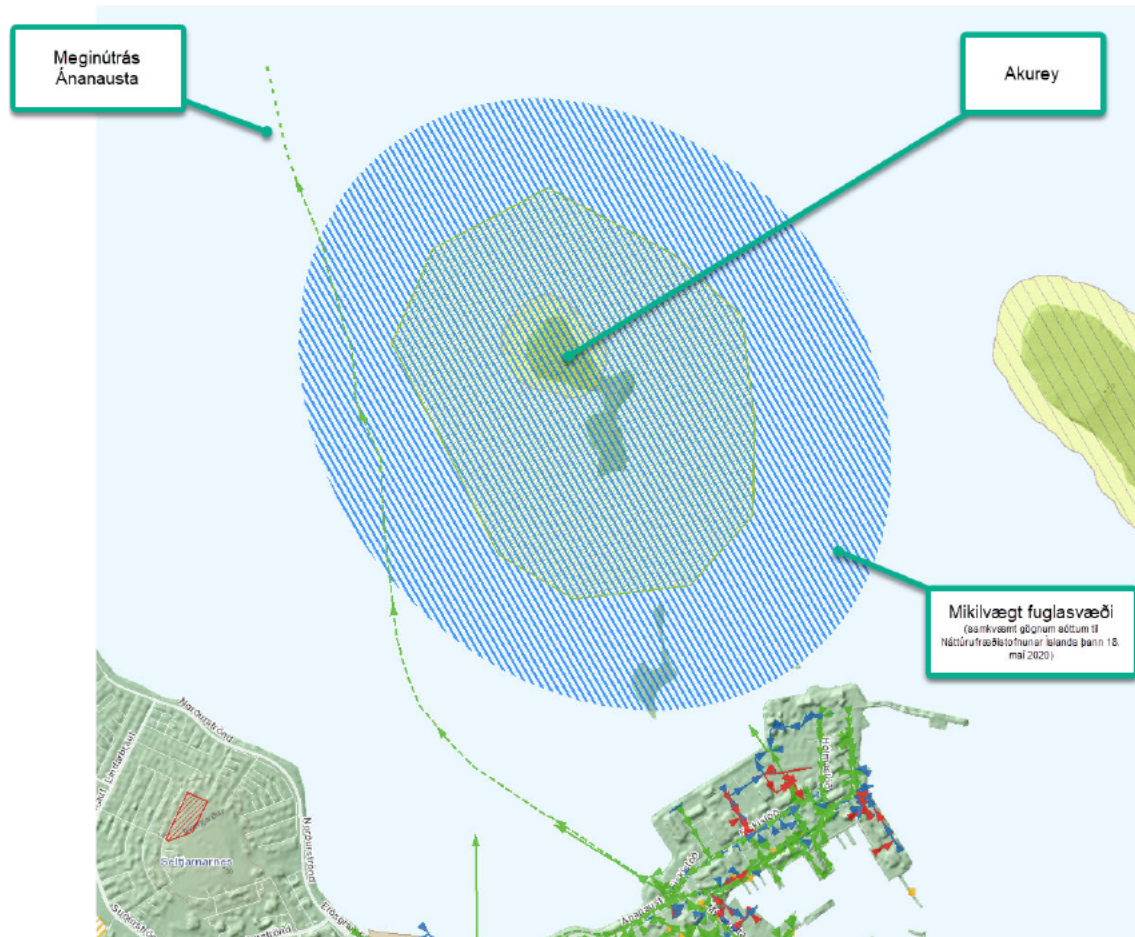




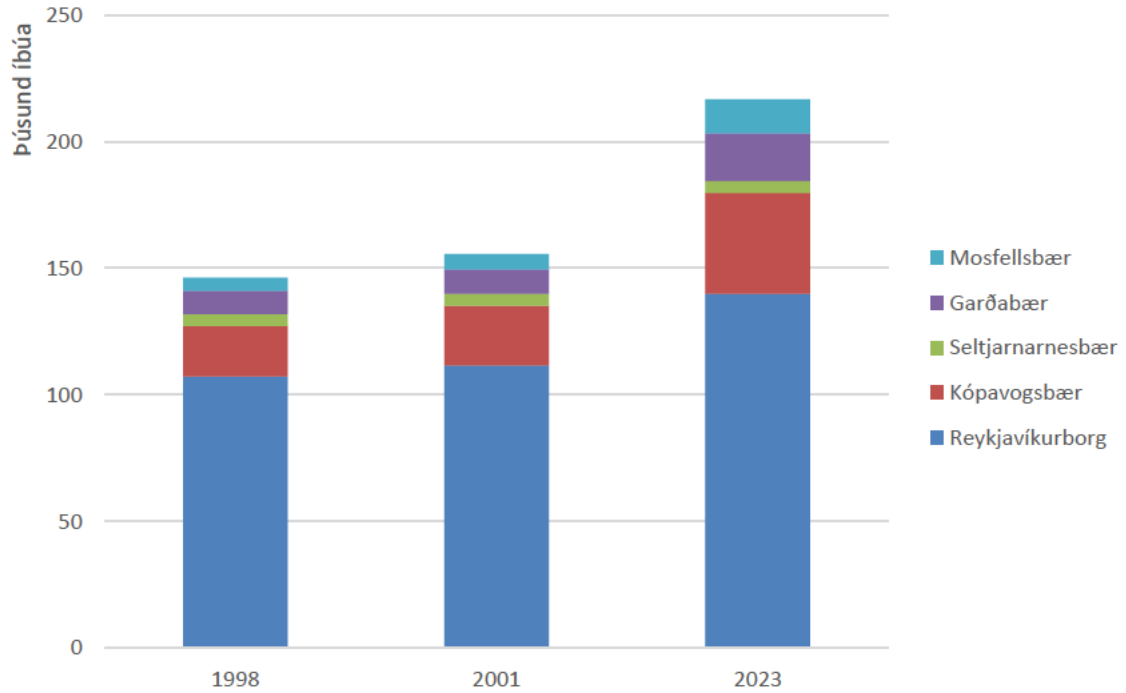
Staðsetningar meginútrásarenda eru óbreytt frá fyrri umsókn, en þær má meðal annars sjá í [landupplýsingavefsjá Orkuveitu Reykjavíkur](#), og á skjáskotum á mynd 6.

Lýsing á vatnshlotinu, landfræðilegum aðstæðum o.fl. á losunarstað, sem gætu haft áhrif á hæfi viðtakans, ættu að vera að mestu eða öllu leyti óbreyttar frá fyrri umsókn. Sjá nánar, t.d. samantektarskýrslu Guðjóns Atla (2006) um helstu rannsóknir á því svæði til ársins 2006, eða skýrslu Guðjóns Atla (2015) vegna rannsókna árið 2011, eða fylgigögn við þetta bréf. Báðar skýrslur Guðjóns Atla sem ég vísa til eru aðgengilegar á [ytri vef Veitna](#). Ég sé ekki ástæðu til að ætla að breytingar hafi orðið á þessum þáttum, en fel sérfræðingum leyfisveitenda að meta hvort fyrri greinargerðir duga, eða hvort þörf sé á endurmati eða frekari rannsóknum.

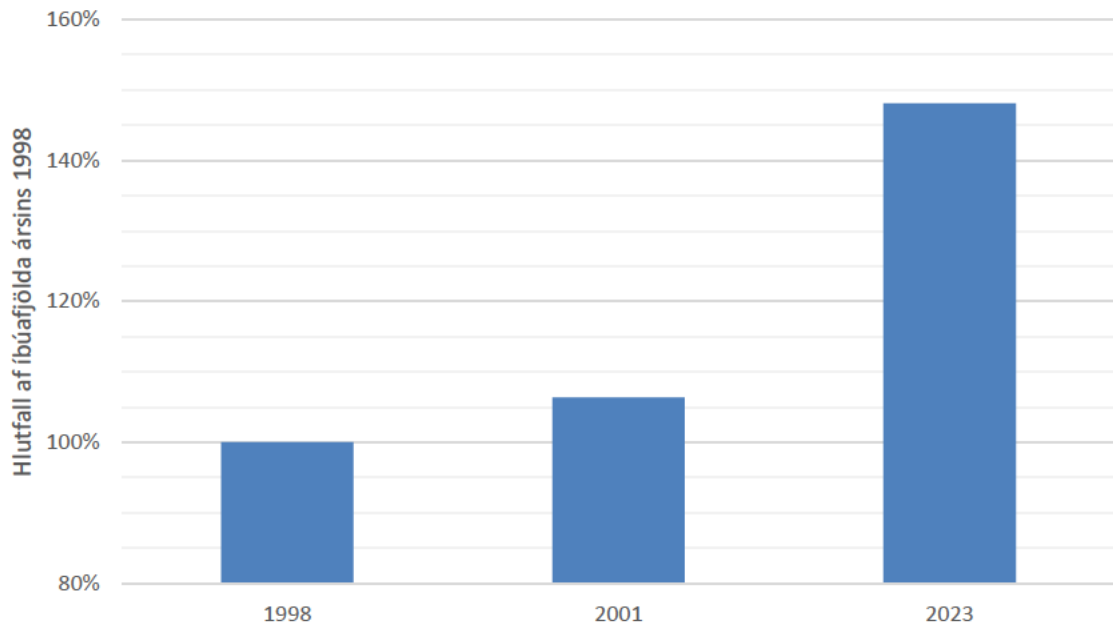
Gögn helstu stofnana sem viðhalda upplýsingum um friðlýst svæði á starfssvæði fráveitu Veitna eru sótt og birt í [Landupplýsingasjá OR](#). Af þeim að dæma þverar meginútrás Ánanausta mikilvægt fuglasvæði við Akurey, auk þess sem dreifistúturinn er skammt frá jaðri hins afmarkaða svæðis. Sjá nánar á mynd 1. Einnig má nefna ábendingar Jörundar Svavarssonar um fjölbreytni lífríkisins í grennd við meginútrás Ánanausta, sem koma fram í fylgigögnum þessa bréfs. Einnig eru dæmi um svæði sem afmörkuð eru í grennd við aðrar sjólagnir eða yfirfallsútrásir.



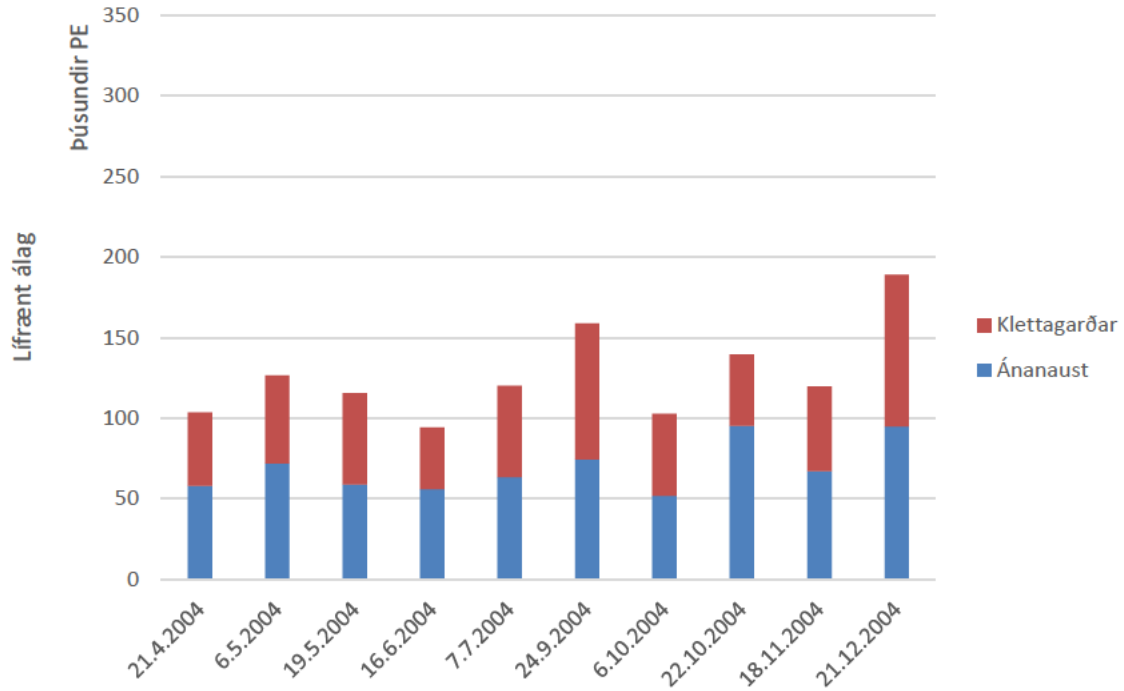
Mynd 1 – Afmörkun verndarsvæðis við meginútrás fráveitu Veitna við Ánanaust í Reykjavík, miðað við gögn sem Veitur sóttu til Náttúrufræðistofnunar Íslands í maí árið 2020.



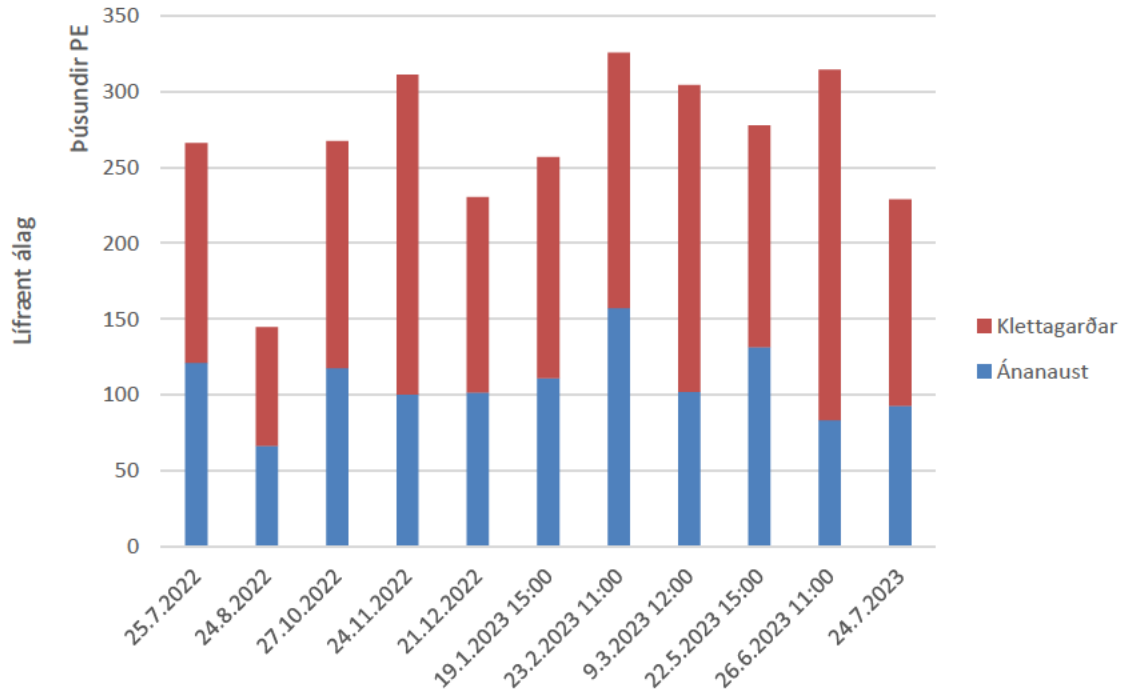
Mynd 2 – Íbúaföldi í sveitarfélögunum sem Veitur þjóna á höfuðborgarsvæðinu samkvæmt gögnum frá Hagstofu Íslands (ath.: Veitur þjóna eingöngu íbúum í þéttbýli sveitarfélagana og ekki íbúum á Álftanesi, en ætla má að þeir séu tiltölulega lágt hlutfall af heildaríbúafjölda þessara sveitarfélaga).



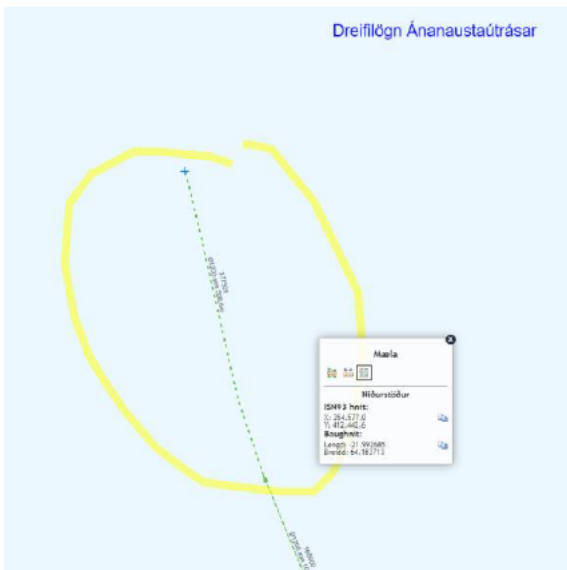
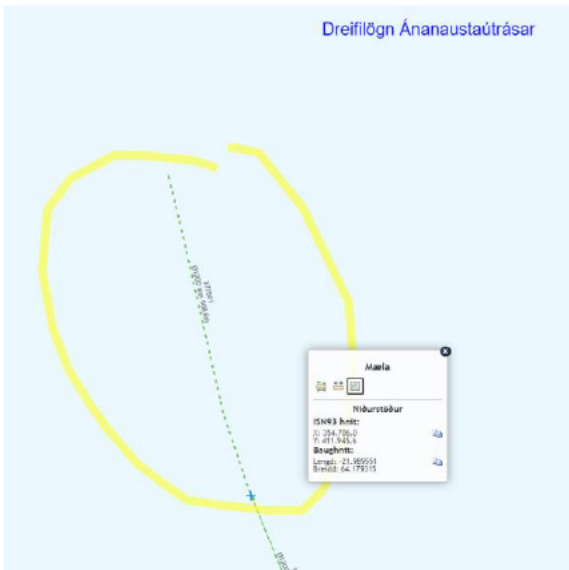
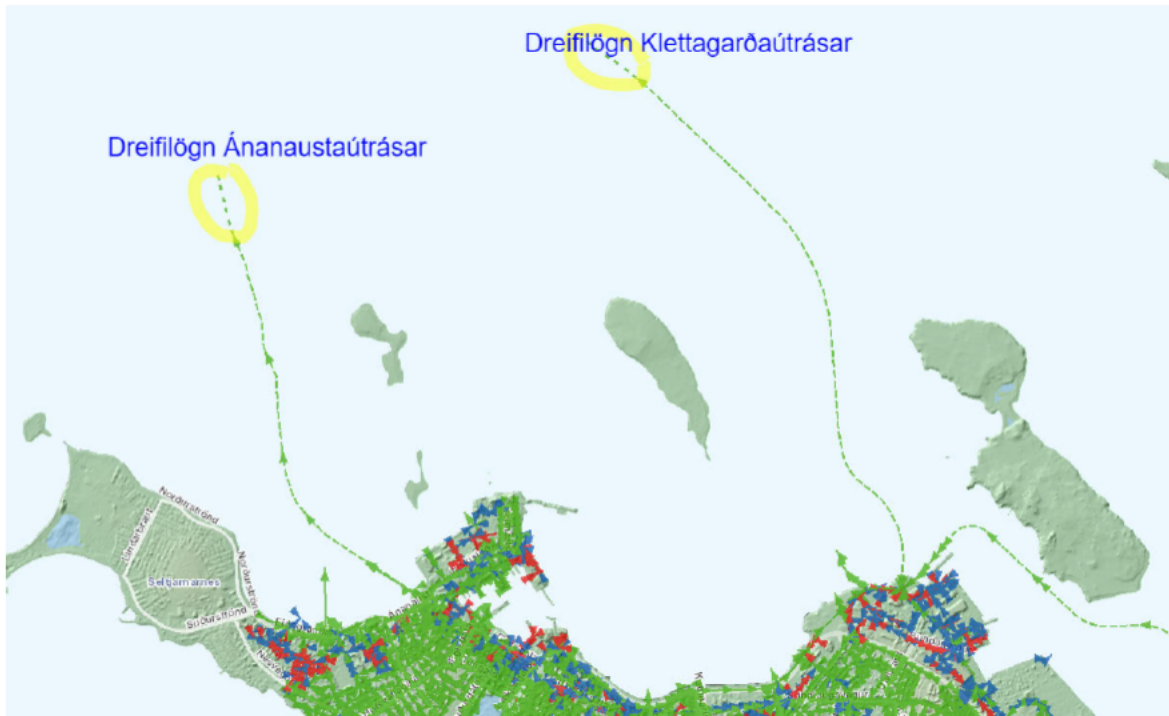
Mynd 3 – Heildaríbúaföldi hvers árs á mynd 2, settur fram sem hlutfall af íbúafjölda ársins 1998.



Mynd 4 – Áætlað lífrænt álag á hreinsistöðvar Veitna í Reykjavík á þeim mældögum ársins 2004 sem mælingar fóru fram samtímis í Ánanaustum og Klettagarðum. Gildin byggja á mælingum á COD en ekki BOD₅, en COD/BOD₅ hlutfallið 2,7673 er notað til að áætla BOD₅ gildi út frá mældu COD gildi, með hliðsjón af línulegum aðhvarfsstuðli (m.v. línu um núllpunkt) við þær niðurstöður sem Veitur eiga fyrir greiningar á hvort tveggja COD og BOD₅ úr sama sýni úr hreinsistöðvum Veitna í Reykjavík.



Mynd 5 – Mælt lífrænt álag á hreinsistöðvar Veitna í Reykjavík á þeim mældögum árána 2022 og 2023 sem mælingar fóru fram samtímis í Ánanaustum og Klettagarðum.



Mynd 6 – Staðsetning og hnit meginútrása hreinsistöðva Veitna við Ánanaust og Klettagarða í Reykjavík (ath. þó að lengd dreifihluta Klettagarðaútrásarinnar kann að vera rangt skráð í landupplýsingagögn, því ýmis gögn benda til þess að hann hafi verið um 1000 metra langur en ekki um 500 metrar eins talið var við innfærslu).



Auðkenni vatnshlotsins sem losað er í er 104-1391-C. Það er strandsjávarvatnshlotið sem kennt er við Straumsvík-Kjalanes. Margskonar losun til viðbótar við losun Veitna á sér stað innan afmörkunar vatnshlotsins, þar með losun úr öðrum fráveitum Veitna á svæðinu (fráveiturnar á Esjumelum og í Grundarhverfi á Kjalarnesi), úr fráveitum annarra sveitarfélaga, dreifð losun frá þéttbýlinu, losun frá aðilum með eigin fráveitu, frá vegum o.s.frv., svo eitthvað sé nefnt.

Straumar

Lagt var sérfræðimat, stutt heimildum, á helstu atriði er varða strauma, vatnaskipti, hættu á lagskiptingu o.s.frv. í gögnum tengdum fyrri umsóknum og rannsóknum Veitna og forvera Veitna á sjónum úti fyrir sundunum, sjá t.d. samantektarskýrslu Guðjón Atla (2006) um helstu rannsóknir á því svæði til ársins 2006, eða skýrslu Guðjóns Atla (2015) vegna rannsókna árið 2011. Báðar skýrslurnar eru aðgengilegar á [ytri vef Veitna](#). Umfjöllun um sömu atriði má finna í fylgigögnum við þetta bréf. Ég sé ekki ástæðu til að ætla að breytingar hafi orðið á þessum þáttum, en fel sérfræðingum leyfisveitenda að meta hvort fyrri greinargerðir duga, eða hvort þörf sé á endurmati eða frekari rannsóknum.

Aðstæður á botni og lífríki

Ágæt umfjöllun er um þessi atriði í fyrri gögnum, sjá til dæmis samantektarskýrslu Guðjón Atla (2006) um helstu rannsóknir á því svæði fram til ársins 2006 eða skýrslu Guðjóns Atla (2015) vegna rannsókna árið 2011.

Auk þess er nokkur umfjöllun er um botngerð við losunarsvæði meginútrása í gögnum Halldórs og Hermanns (2022) og samantekt² Magnúsar Freys, ráðgjafa Veitna í því verkefni, vegna rannsókna ársins 2021. Sú umfjöllun kann að vera viðbót við fyrri þekkingu.

Veitur hafa gengið frá samningum um framkvæmd frekari rannsókna á þessum atriðum á árunum 2023 og 2024, byggðum á leiðbeiningum Umhverfisstofnunar um skilgreiningar á síður viðkvæmum viðtökum. Samningurinn, sem Veitur hafa gert við ReSource International ehf., gerir ráð fyrir að rannsóknir hefjist haustið 2023 og að endanlegum niðurstöðum verði skilað eigi síðar en 1. október 2024.

Mengunarálag

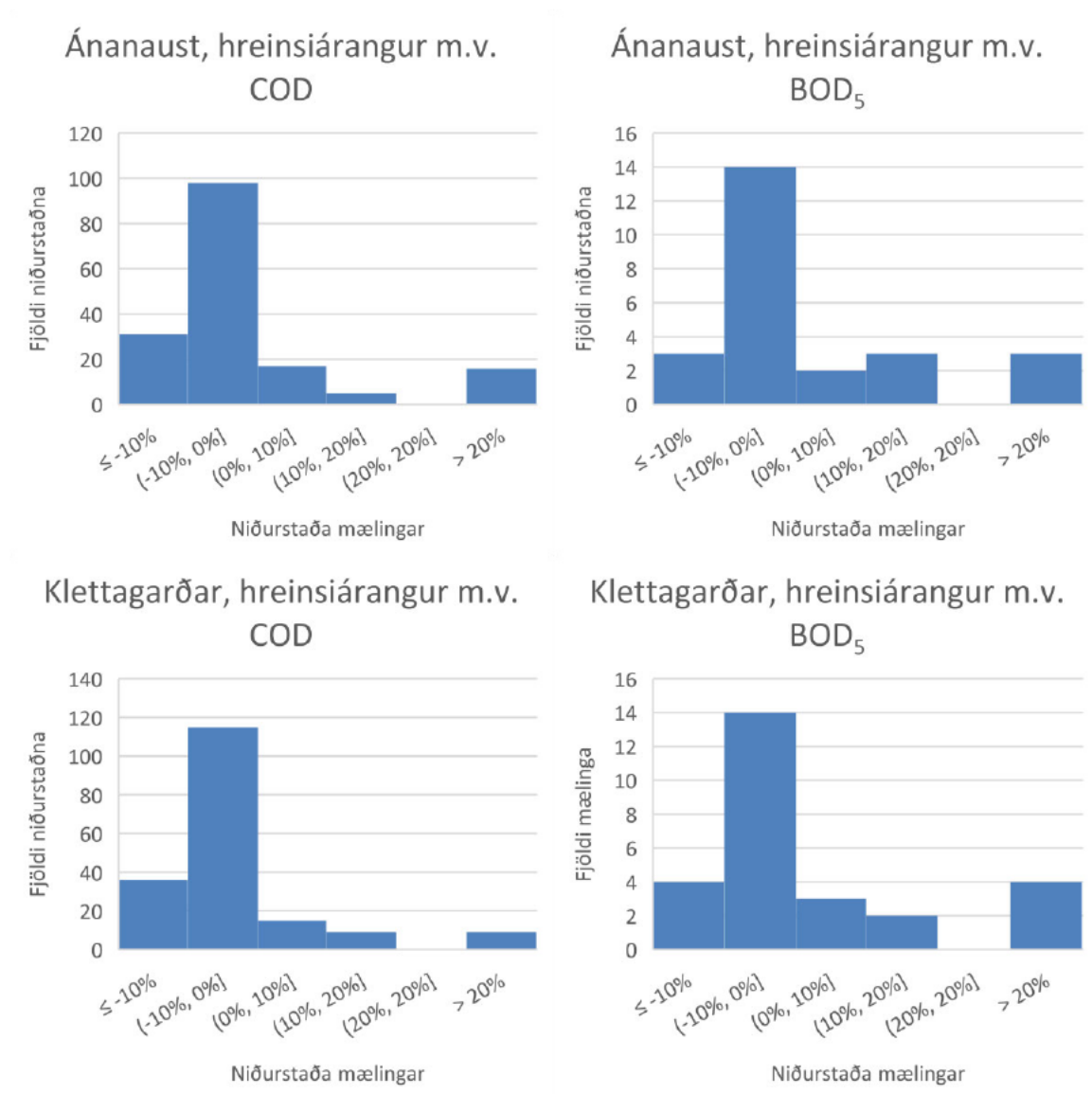
Hámarkslosun í starfsleyfi Heilbrigðiseftirlits Reykjavíkur fyrir Skerjafjarðar- og Sundaveitur er skilgreind sem nemur samtals 500.000 persónueiningum úr veitunum tveimur. Gögn um losun undanfarinna ára eru aðgengileg í yfirlitsskýrslum sýnataka og -greininga fráveitu Veitna á [ytri vef Veitna](#), auk þess sem áætluðum gildum fyrir stærsta vikumeðaltal losunar hefur verið skilað til Umhverfisstofnunar árlega. Dæmi um niðurstöður má einnig sjá á myndum 4 og 5.

Fyrirkomulag skólphreinsunar er óbreytt frá fyrri umsókn, ef frá er talin endurnýjun á búnaði. Sjá nánar kerfislýsingar sem fylgdu nýjustu starfsleyfisumsóknum Veitna til Heilbrigðiseftirlits Reykjavíkur fyrir Skerjafjarðar- og Sundaveitur, sem ég læt fylgja með bréfinu. Árangur hreinsunarinnar m.t.t. m.a. BOD og TSS hefur verið mældur með reglubundnum hætti frá miðju ári 2022 (**Sædis Ólafsdóttir, Hlökkver Stefán Þorgeirsson, Huldar Hlynsson, & Páll Höskuldsson, 2023, bls. 13, 19**) auk þess sem hreinsiárangur miðað við COD og TSS var mældur á árunum 2004 til 2007. Áralangar raðir liggja fyrir af mælingum á útstreymisstyrk, sjá nánar yfirlitsskýrslur sýnataka og greininga í stöðvunum sem aðgengilegar eru á [ytri vef Veitna](#). Þrátt fyrir að fyrirkomulag

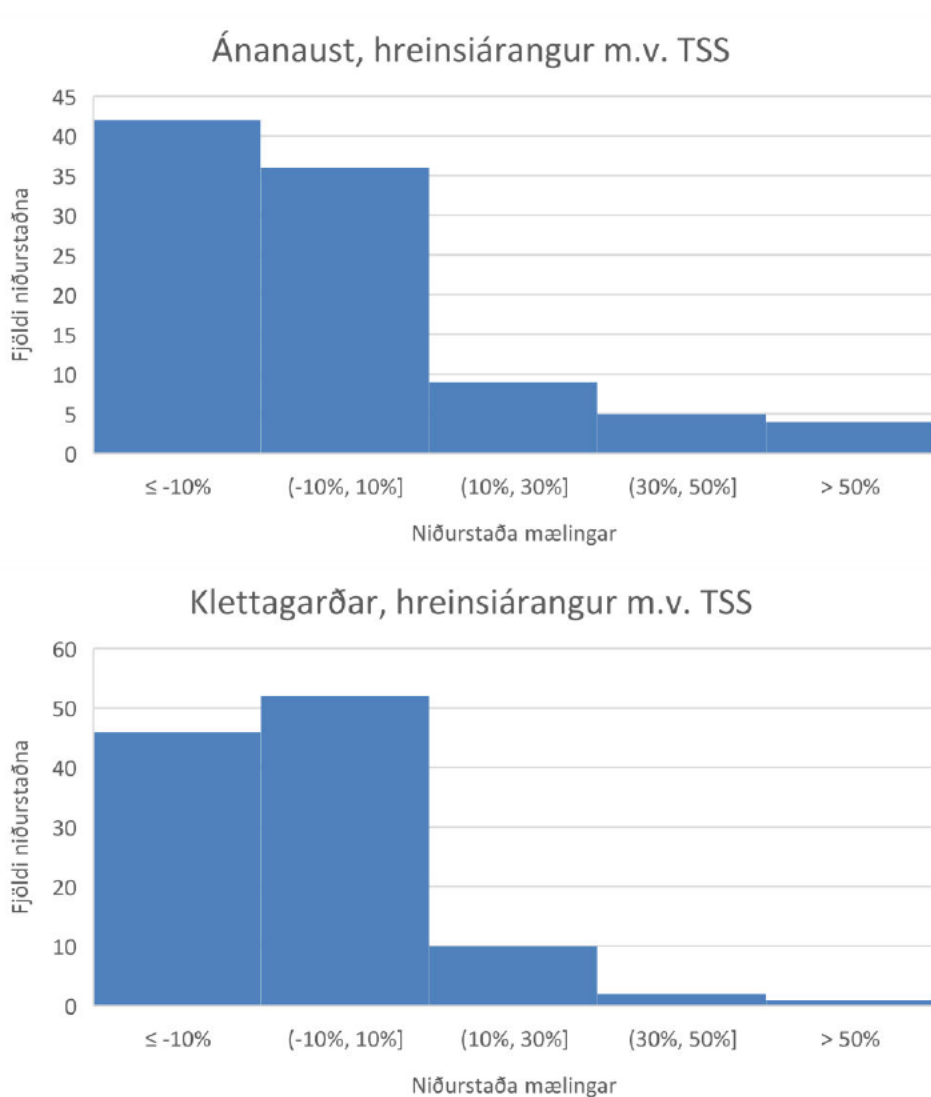
² Sjá í fylgigögnum minnisblað titlað *Samantekt lærdóms, umhverfissvöktun fráveitu Veitna – viðtakarannsóknir árið 2021* frá Magnúsi Frey Ólafssyni til Hlökkvers, dagsett 23. febrúar 2022



skólphreinsunar er óbreytt má vekja athygli á því að sá árangur hreinsunarinnar sem vænst var, ef marka má bréf Sigurðar I. Skarphéðinssonar til Umhverfis- og heilbrigðisnefndar Reykjavíkurborgar frá 22. nóvember 2001 (sjá fylgigögn), um 50% lækkun á heildarstyrk svifagna og 25% lækkun á styrk BOD₅, hefur að öllum líkindum aldrei náðst. Fyrir liggja mælingar á hreinsiárangri m.t.t. BOD₅ á árunum 2022 og 2023 en fyrir COD á árunum 2004 til 2007. Dreifingu niðurstaðna þessara mælinga má sjá á mynd 7. Sambærilegar niðurstöður fyrir heildarstyrk svifagna má sjá á Mynd 8. Niðurstaða stærsta hluta mælinga fellur iðurlaga um eða undir 0% styrkslækkun.



Mynd 7 – Tíðnidreifing niðurstaðna á hreinsiárangri sem mældur var (m.v. COD) árin 2004-2007 og (m.v. BOD₅ og COD) árin 2022-2023.



Mynd 8 – Tíðnidreifing niðurstaðna á hreinsírangri sem mældur var m.v. TSS árin 2004-2007 og 2022-2023.

Gögn í gagnasafni Veita og Orkuveitu Reykjavíkur benda til þess að endurmat á væntanlegri dreifingu saurbakteríumengunar frá meginútrásum hafi síðast farið fram árið 2007, samanber samantekt³ í fylgiskjölum. Ég fel sérfræðingum leyfisveitenda að meta hvort fyrri niðurstöður duga, eða hvort þörf sé á endurmati eða frekari rannsóknum

Varðandi áhrif losunar fráveituvatns á svæðið þá vísa ég í sérfræðimat í skýrslum fyrri rannsókna, sjá til dæmis samantektarskýrslu Guðjón Atla (2006) um helstu rannsóknir á því svæði fram til ársins 2006 eða skýrslu Guðjóns Atla (2015) vegna rannsókna árið 2011 og skýrslu Halldórs og Hermanns (2022). Einnig minni ég á áður nefndar rannsóknir byggðar á leiðbeiningum Umhverfisstofnunar um skilgreiningar á síður viðkvæmum viðtökum, sem Veitur hafa falið ReSource International að stýra á tímabilinu frá haustinu 2023 fram á sumarið 2024. Ég fel sérfræðingum leyfisveitenda að meta hvort þörf sé á frekari rannsóknum eða greiningum.

³ Sjá í fylgigögnum minnisblað titlað *Kóligerlamælingar við útrásir út af Ánanaustum og Klettagarðum og samanburður við niðurstöður reiknilíkans af kóligerlamengum* frá Sveini Óla Pálmarssyni og Snorra Páli Kjarian, dagsett 31. janúar 2007.



Viðbótarrannsóknir

Ég fel sérfræðingum leyfisveitenda að meta hvort þörf sé á viðbótarrannsóknnum, samanber viðauka við leiðbeiningar Umhverfisstofnunar fyrir skilgreiningu á viðtaka sem síður viðkvæms. Ég hvet til samráðs við Heilbrigðiseftirlit Vesturlands, svo það geti hagað kröfum til innra eftirlits í starfsleyfum í samræmi við þörf fyrir rannsóknir, m.a. með tilliti til viðtakaskilgreininga.

Virðingarfyllt,

Hlöðver Stefán Þorgeirsson
Sérfræðingur fráveitu Veitna



Heimildir

- Guðjón Atli Auðunsson. (2006). *Summary and evaluation of environmental impact studies on the recipient of sewage from the STP at Ánanaust, Reykjavík*. IceTec, Efnagreiningar Keldnaholti og Orkuveita Reykjavíkur.
- Guðjón Atli Auðunsson. (2015). *Viðtakarannsóknir 2011: Setgildirur, kræklingar og sjór*. Nýsköpunarmiðstöð Íslands fyrir Orkuveitu Reykjavíkur.
- Halldór Pálmar Halldórsson, & Hermann Dreki Guls. (2022). *Viðtakarannsóknir fráveitu við meginútrásir skólphreinsistöðvanna í Reykjavík og á Kjalarnesi (skýrsla númer 2022-101)*. Rannsóknarsetur Háskóla Íslands á Suðurnesjum, fyrir Veitur.
- Línuhönnun verkfræðistofa. (2005a). *Skolpa Ánanaustum - Yfirlit mælinga 2004*. Línuhönnun fyrir Reykjavíkurborg.
- Línuhönnun verkfræðistofa. (2005b). *Skolpa Klettagörðum - Yfirlit mælinga 2004*. Línuhönnun fyrir Reykjavíkurborg.
- Sædís Ólafsdóttir, Hlöðver Stefán Þorgeirsson, Huldar Hlynsson, & Páll Höskuldsson. (2023). *Sýnatökur og efnagreiningar fráveitu – Árleg yfirlitsskýrsla vegna rannsókna ársins 2022 (skýrsla 2023-008)*. Veitur.

Fylgigögn bréfs

- a) Minnisblað frá Magnúsi Frey Ólafssyni til Hlöðvers Stefáns Þorgeirssonar, dagsett 23. febrúar 2022, með yfirskriftinni *Samantekt lærdóms, umhverfissvöktun fráveitu Veitna – viðtakarannsóknir árið 2021*.
- b) Fylgigagn með umsókn Orkuveitu Reykjavíkur – Vatns- og fráveitu sf. um starfsleyfi vegna skólphreinsunar í Ánanaustum og fráveitu, dagsett 2. september 2019, með yfirskriftinni *Dælu- og hreinsistöð Ánanaustum og Skerjafjarðarveita – Kerfislýsing – Fylgiskjal með umsókn um starfsleyfi*.
- c) Fylgigagn með umsókn Orkuveitu Reykjavíkur – Vatns- og fráveitu sf. um starfsleyfi vegna skólphreinsunar í Klettagörðum og fráveitu, dagsett 2. september 2019, með yfirskriftinni *Dælu- og hreinsistöð Klettagörðum og Sundaveita – Kerfislýsing – Fylgiskjal með umsókn um starfsleyfi*.
- d) Öll aðgengileg gögn Veitna úr mælingum á BOD, COD og TSS í Ánanaustum og Klettagörðum auk meðalrennslis nokkurra mældaga.
- e) Minnisblað frá Sveini Óla Pálmarssyni og Snorra Páli Kjaran á Verkfræðistofunni Vatnaskilum til Sigurðar Inga Skarphéðinssonar á Orkuveitu Reykjavíkur, dagsett 31. janúar 2007, með yfirskriftinni *Kóligerlamælingar við útrásir út af Ánanaustum og Klettagörðum og samanburður við niðurstöður reiknilíkans af kóligerlamengun*.
- f) Ýmis bréf vegna viðtakaskilgreininga 2001, þar með talið bréf Sigurðar I. Skarphéðinssonar til Umhverfis- og heilbrigðisnefndar Reykjavíkurborgar frá 22. nóvember 2001.

Neðangreind gögn voru fylgigögn við bréfið í lið f)

- g) Kræklingarannsóknir út af Klettagörðum 1998.
- h) Lífríki botns á fyrirhuguðum skólþútrásarstað út af Klettagörðum.
 - o Einnig fylgir bréf sem kom í leitirnar, sem höfundur þessarar skýrslu ritaði til fráveitunnar þann 18. janúar 2006.
- i) Sjávarstraumar í Faxaflóa og dreifing mengunar frá meginútrásum frá Ánanaustum og Laugarnesi.
- j) Ástand sjávar á losunarsvæði skolps undan Ánanaustum í febrúar 2000.
- k) Hegðun og samsetning fráveituvatns í hreinsistöðinni við Ánanaust – skýrsla Rf 4 – 00.
- l) Dreifing mengunar frá útrás við Ánanaust.
- m) Til á pappír hjá Veitum: Niðurstöður rannsókna á viðtaka út af Ánanaustum og Klettagörðum – ágríp vegna skilgreiningar á viðtaka. Samantekt unnin af Guðjóni Atla Auðunssyni, Rannsóknarstofnun fiskiðnaðarins í október 2001.



- n) Til á pappír hjá Veitum: Ánanausta- og Klettagarðaræsi: Setflutningur við hafsbotn kannaður með ljósmyndun.
- o) Fannst ekki fyrir skilafrest: Klettagarðar Aðalútræsi og Sundaræsi. Athugun á lausum jarðlögum. Jón Skúlason, Almenna verkfræðistofan, október 2000.

Gögn sem fram kemur í bréfinu í lið f) að séu til vegna viðtaka út af Ánanaustum frá 1997 fundust ekki innan skilafrests. Finnist þau á næstu dögum munum við senda þau við fyrsta tækifæri.



Heilbrigðisnefnd Reykjavíkur
Borgartúni 12-14
105 Reykjavík

Reykjavík, 6. nóvember 2023
Tilvísun: 2023080347

Efni: Tillaga Heilbrigðiseftirlits Reykjavíkur að endurnýjun á skilgreiningu Faxaflóa sem síður viðkvæms viðtaka fyrir fráveitu í Reykjavík og nágrenni

Þann 31. maí 2022 sendi Umhverfisstofnun (UST) erindi til Reykjavíkurborgar þar sem bent var á að skilgreining á Faxaflóa sem síður viðkvæms viðtaka fyrir fráveitu í Reykjavík og nágrenni væri fallin úr gildi og hún þarfnaðist endurnýjunar. Skv. grein 20. í reglugerð nr. 798/1999 um fráveitur og skólp skal skilgreina viðtaka skólps sem síður viðkvæman áður en eins þreps hreinsun á skólpi er heimiluð. Endurskoðun á skilgreiningu á viðtaka þarf að fara fram á a.m.k. fjögurra ára fresti (gr. 20.6) og viðtakinn vaktaður til að staðfesta að losun hafi ekki óæskileg áhrif á viðtaka (gr. 20.4). Sveitarstjórnir sem óska þess að viðtaki verði skilgreindur sem síður viðkvæmur skulu í samráði við heilbrigðiseftirlit senda tillögu að skilgreiningu viðtaka sem síður viðkvæms ásamt fullnægjandi gögnum til Umhverfisstofnunar. Heilbrigðiseftirliti Reykjavíkur (HER) var falið af skrifstofu borgarstjórnar að vinna tillögu að skilgreiningu og leggja fyrir heilbrigðisnefnd.

HER hefur móttengið gögn frá Veitum ohf. og rýnt þau, einnig hefur verið farið yfir niðurstöður frá vöktun strandlengjunnar og eftirliti HER með fráveitu. Niðurstaða HER í kjölfar þessarar rýni að Faxaflói uppfylli skilyrði sem síður viðkvæmur viðtaki. HER leggur því fram þá tillögu til heilbrigðisnefndar Reykjavíkur að endurnýja skilgreiningu Faxaflóa sem síður viðkvæms viðtaka fyrir fráveitu. Skilgreiningu viðtakans skal endurnýja á fjögurra ára fresti. Sé tillagan samþykkt verður hún ásamt fylgigögnum send til Umhverfisstofnunar til samþykktar.

Virðingarfyllt
f.h. Heilbrigðiseftirlits Reykjavíkur

Svava S. Steinarsdóttir
Verkefnastjóri

Helgi Guðjónsson
Verkefnastjóri