

Nóvember 2024



Inngangur

Deiliskipulagslýsing þessi nær til breytinga á gildandi deiliskipulagi Elliðaársvæði fyrir Geirsnef.

Aðdragandi og tilgangur

Með þéttingu íbúabyggðar bæði í Vogabyggð og við Ártúnshöfða verður Geirsnef sífellt mikilvægara útivistarsvæði fyrir íbúa. Í rammaskipulagi fyrir Ártúnshöfða er lagt til að Geirsnef verði gert að borgargarði, útivistarsvæði með náttúrulegu yfirbragði. Tilgangur deiliskipulagsvinnunar er að skipuleggja Geirsnef sem fjölbreytt útivistarsvæði.

Staðsetning og afmörkun

Svæðið afmarkast af skipulagsmörkum í gildandi skipulagi í austri og suðri. Það er frá Elliðaá í austri og Vesturlandsvegi í suðri. Að skipulagsmörkum Vogabyggðar 5 í norðvestri og að skipulagsmörkum Vesturlandsvegar, Knarrarvogar og Vogabyggðar 3.

Viðfangsefni og meginmarkmið

Markmiðið með deiliskipulagsbreytingunni er að styrkja svæðið sem fjölbreytt útivistarsvæði. Helstu viðfangsefni eru:

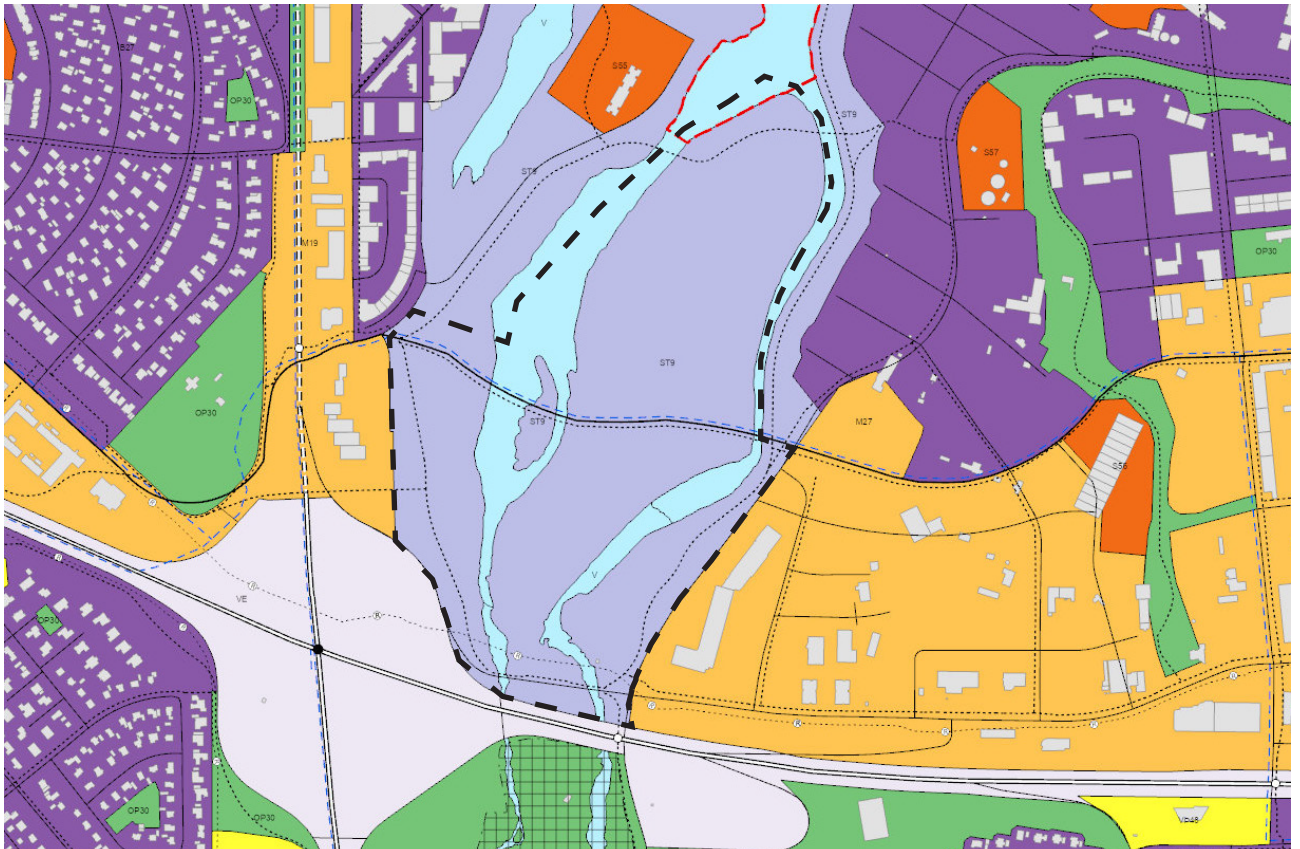
- Skipuleggja svæðið sem borgargarð, útivistarsvæði með náttúrulegu yfirbragði
- Bæta nýtingu svæðisins með gróðursetningu, landmótun og skjólmyndun
- Skoða möguleika á íþrótttaafþreyingu á svæðinu
- Skilgreina gönguleiðir um svæðið
- Afmarka lausagöngu- /æfingarsvæði fyrir hunda
- Koma fyrir borgarlínu yfir nefið og norður-suður undir Vesturlandsveg ásamt göngu- og hjólastíg

Tengsl við aðrar áætlanir og stefnur

Í gildi er Aðalskipulag Reykjavíkur 2040. Samkvæmt Aðalskipulagi er Geirsnef á svæði sem er skilgreint sem ST9 Elliðaárvogur – Strandsvæði. Svæði innan netlaga og meðfram sjó, ám eða vötnum þar sem aðgengi almennings er tryggt og mannvirkjagerð er haldið í lágmarki. Samkvæmt Aðalskipulagi er gert ráð fyrir að borgarlína þveri Geirsnef um miðju. Hjóla- og göngustígur liggur yfir norðanvert Geirsnef og tengist Ártúnshöfða og Vogabyggð með brúm.

Deiliskipulag Elliðaárdals var samþykkt í borgarstjórn 19.05.1994. Í gildandi deiliskipulagi fyrir svæðið er gert ráð fyrir göngustígum, áningastað, göngu og hjólabrúm, bílastæðum og byggingareit fyrir þjónustubyggingu. Í greinagerð frá 1994 er svæðinu lýst sem þjálfunarsvæði fyrir hunda. Árið 2020 var deiliskipulag fyrir Elliðaárdal endurskoðað og var þá skipulagsmörkum þess breytt. Svæðið norðan Miklubrautar er því ekki með í deiliskipulagi fyrir Elliðaárdalinn og er skipulagið frá 1994 í gildi fyrir svæðið norðan Miklubrauar. Rammakipulag fyrir Ártúnshöfða skilgreinir svæðið sem borgargarð.

Deiliskipulagsbreytingin verður í samræmi við markmiði aðalskipulagsins að styrkja náttúru, landslag og útivistarsvæði í borginni sem hluta af bættum lífsgæðum og lýðheilsu. Breytingin verður einnig í samræmi við stefnu borgarinnar um líffræðilegan fjölbreytileika, þar sem lögð verður áhersla á náttúrulegt yfirbragð og eflingu búsvæða. Unnið verður eftir markmiðum í Trjáræktarstefnu og Umhverfis- og auðlindastefnu sem og leiksvæðastefnu Reykjavíkurborgar.



Aðalskipulag Reykjavíkur 2040 (með fyrirhuguðum skipulagsmörkum)

Umhverfisáhrif áætlunar

Unnin verður umhverfisskýrsla tillögunnar sem hluti af deiliskipulaginu. Skoðaðir verða umhverfisþættir eins og ásýnd, landnotkun, loftgæði, samfélag, mengun, ónæði, aðgengi, slyshætta o.fl.

Fornminjar

Vegna áforma um framkvæmdir sem hafa jarðrask í för með sér ber að huga sérstaklega að fornleifum í jörðu. Meta þarf áhrif framkvæmda á minjar áður en hafist er handa. Á svæðinu eru skráðar fornminjar. Geymsla, veiðihús við ósa Elliðaáa við Elliðavog. Elliðaárbrú frá 1883 og almenningsvöð.

Samráðs- og umsagnaraðilar

Skipulagsstofnun, Minjastofnun Íslands, Borgarsögusafn, Veitur ohf, Umhverfisstofnun, Náttúrufræðistofnun, Vegagerðin, Heilbrigðiseftirlit Reykjavíkur, Veiðifélag Elliðavatns, Stangveiðifélag Reykjavíkur.

Hverfisráð og íbúasamtök (Grafarvogur, Árbær og Laugardalur), Félag ábyrga hundaeienda, Dýrabjónusta Reykjavíkur. Íþróttafélögin Próttur og Ármann.

Skipulagsferlið

Tímasetning helstu verkáfanga og kynninga fyrir almenning:

2024

október

Afstaða tekin til gerðar og kynningar lýsingar. Lýsing unnin.

nóvember

Lýsing fyrir deiliskipulag samþykkt til kynningar umhverfis- og skipulagsráði.

2025

apríl

Deiliskipulagsdrög kynnt í umhverfis- og skipulagsráði, kynnt opinberlega og gerð aðgengileg á vef Reykjavíkurborgar (skipulag í kynningu). Lýsing deiliskipulags send Skipulagsstofnun og öðrum umsagnaraðilum

maí

Kynning fyrir auglýsingu skv. 30. og 40. gr. skipulagslaga.

júní

Deiliskipulagstillaga samþ. í auglýsingu og kynningu.

júlí

Umsögn skipulagsfulltrúa vegna mögulegra athugasemda.

ágúst

Deiliskipulagstillaga samþykkt í umhverfis- og skipulagsráði og borgarráði.

september

Tillögur sendar Skipulagsstofnun.

október

Deiliskipulag staðfest í B- deild stjórnartíðinda.



Gildandi deiliskipulag



Rammaskipulag fyrir Ártúnshöfða

Geirsnef
Skipulagslýsing vegna
breytingar á deiliskipulagi



GLÍMUFÉLAGIÐ ÁRMANN STOFNAÐ 15. DESEMBER 1888

Reykjavíkurborg, umhverfis- og skipulagssvið

Þuríður María Guðmundsdóttir

Reykjavík, 3. nóvember 2024

Efni: Umsögn Glímufélagsins Ármanns um breytingu á deiliskipulagi fyrir Elliðavog – Geirsnef

Glímufélagið Ármann er hlynnt nýju deiliskipulagi sem stuðlar að því að gera Geirsnef að borgargarði og útivistarsvæði með íþróttaaþþreygingu. Glímufélagið Ármann skilaði inn hugmyndum að íþróttatengdri afþreyingu, í kynningu fyrir Íþrótt- og tómsundaráð 2022. Þar var lögð áhersla á að tengja íþróttir í hverfinu við heilsuefling almennings og gera fjölnota tartan íþróttasvæði utanhúss sem hægt verði að samnýta með nokkrum íþróttagreinum t.d frjálsar íþróttir, parkour, úti körfboltasvæði, battavöll, strandblak og þrektæki fyrir almenning. Meðfylgjandi er hugmynd að útfærslu á borgargarði og útivistarsvæði. Glímufélagið Ármann leggur áherslu á að unnið sé í samráði við félagið við skipulag íþróttahluta svæðisins.

► [Athletics Exploratorium in Odense, IOC/IAKS Award 2015 - YouTube](#)

Virðingafyllst,

Jón Þór Ólason,

framkvæmdastjóri Glímufélagsins Ármanns



Minjastofnun
Íslands

The Cultural
Heritage Agency
of Iceland

Minjavörður Reykjavíkur og
nágrennis

Suðurgata 39
101 Reykjavík

(354) 570 13 00

www.minjastofnun.is

Kennitala: 440113-0280

Henny Hafsteinsdóttir
Minjavörður Reykjavíkur og
nágrennis

Reykjavíkurborg
Umhverfis- og skipulagssvið - Skipulagsfulltrúi
Borgartún 12-14
105 Reykjavík

Reykjavík, 18. nóvember 2024
MÍ202411-0089/ 6.09 / 0645

Efni: Elliðaárvogur Geirsnef - breyting á deiliskipulagi skipulagslýsing

Minjastofnun barst tölvubréf skipulagsgáttarinnar dagsett 14. nóvember sl. þar sem fram kom að Reykjavíkurborg óskaði eftir umsögn stofnunarinnar um skipulagslýsingu vegna breytingar á deiliskipulagi fyrir Elliðaárvog - Geirsnef, mál nr. 1382/2024. Hægt var að hlaða niður greinargerð sem unnin var af umhverfis- og skipulagssviði Reykjavíkurborgar dagsett í nóvember 2024. Markmið með deiliskipulagsbreytingunni er að styrkja svæðið sem fjölbreytt útivistarsvæði. Engin hús eru á skipulagssvæðinu.

Fyrir liggur skýrslan *Ártúnshöfði – Fornleifaskrá*, sem unnin var af Borgarsögusafni Reykjavíkur árið 2021, skýrsla nr. 212 og er hún í samræmi við 16. gr. laga nr. 80/2012 um menningarminjar. Samkvæmt þeirri skýrslu eru engar sýnilegar fornleifar á svæðinu nema gamla Elliðaárbrúin (232-22) sem reist var árið 1883, endurgerð í núverandi mynd árið 1921 og er hún í notkun.

Um Geirsnef segir í skýrslunni að á tímabilinu 1965-1975 voru gerðar miklar uppfyllingar á svæðinu svo að ásýnd og náttúra Elliðaárósa breyttist mjög. Við framkvæmdirnar urðu til tveir flatlendir tangar eða nes. Hluti af upprunalegu strandlínunni er innan skipulagssvæðisins, syðst á Geirsnefi og eru heimildir um veiðihús (232-7) þar við árhólmann. Á korti frá 1869 má sjá hús sem talið er að hafi verið fiskgeymsluhús. Árið 1897 hófst svo tími stangveiða í Elliðaánum og reist voru fjögur hús og hlaðinn garður í kringum þrjú þeirra sem sjá má á korti frá 1924 (sjá mynd 11 og 25 í umræddri skýrslu).

Vakin er athygli á því að skv. 51 gr. laga um menningarminjar nr. 80/2012 eru ákvörðunir Minjastofnunar Íslands skv. 20., 23., 24., 28., 42. og 43 gr. sömu laga endanlegar á stjórnslustigi og ekki kærnanlegar til æðra stjórnvalds. Jafnframt er vakin athygli á því að skv. 21. gr. stjórnslulaga nr. 37/1993 getur aðili máls óskað eftir skriflegum rökstuðningi stjórnvalds fyrir ákvörðun hafi slíkur rökstuðningur ekki fylgt ákvörðuninni þegar hún var tilkynnt. Beiðni um rökstuðning fyrir ákvörðun skal bera fram innan 14 daga frá því að aðila var tilkynnt ákvörðunin og skal stjórnvald svara heuni innan 14 daga frá því hún barst.

Minjastofnun tekur undir tillögu Borgarsögusafns, sem fram kemur í skýrslunni, um að á svæðinu þar sem veiðihúsin stóðu væri tilvalið að setja menningarmerkingar og kynna þannig sögu svæðisins og fjalla um veiðar í Elliðaám fram til þessa.

Minjastofnun Íslands gerir ekki athugasemdir við ofangreinda skipulagslýsingu vegna breytinga á deiliskipulagi. Skráningu fornleifa er lokið á skipulagssvæðinu. Taka þarf tillit til skráðra fornleifa við útfærslu deiliskipulagsins. Útlínur sýnilegra fornleifa skulu færðar inn á skipulagsuppdrátt svo fram komi með skýrum hætti umfang og afstaða minjanna ásamt friðhelgunarsvæði þeirra.

Tillaga að deiliskipulagi svæðisins þarf að berast Minjastofnun til umsagnar þegar hún liggur fyrir. Í kjölfarið getur stofnunin tekið afstöðu til þess hvort menningarminjar séu í hættu vegna fyrirhugaðra framkvæmda.

Virðingarfyllst,



Henny Hafsteinsdóttir
Minjavörður Reykjavíkur og nágr.

Reykjavíkurborg, umhverfis og skipulagssvið
Þuríður María Guðmundsdóttir

Reykjavík, 28. nóvember 2024
Tilvísun: 202411045 / 3.5

Efni: Lýsing fyrir tillögu að deiliskipulagi Elliðaárvogur - Geirsnef, Reykjavíkurborg, umhverfis og skipulagssvið

Reykjavíkurborg hefur, með erindi dags. 11. nóvember 2024, sent Skipulagsstofnun lýsingu til umsagnar skv. 2. mgr. 40. gr. skipulagslaga. Lýsingin var samþykkt til kynningar í umhverfis- og skipulagsráði þann 6. nóvember 2024 og varðar tillögu að deiliskipulagi Geirsnefs við Elliðaárvog.

Samkvæmt lýsingunni, dags. í nóvember 2024 er gert ráð fyrir að vinna breytingu á deiliskipulagi sem felur í sér skipulag útivistarsvæðis eða borgargarði með náttúrulegu yfirbragði sem m.a. felst í því að skilgreina gönguleiðir og stíga og afmarka lausagöngusvæði fyrir hunda ásamt því að gert er ráð fyrir svæði fyrir borgarlínu.

Skipulagsstofnun hefur yfirfarið framlögð gögn og telur að lýsingin geri ágætlega grein fyrir skipulagsáformum og hvernig staðið verður að gerð og umhverfismati tillögunnar.

- Minnt er á að þegar deiliskipulagstillaga verður lögð fram í Skipulagsgátt til athugunar eftir auglýsingu þarf að fylgja afmörkun deiliskipulagsins á stafrænu formi fyrir birtingu í Skipulagsvefsjá.

Sigríður Björk Jónsdóttir

* Rafraen skilríki



Sigríður Björk Jónsdóttir

Sigríður Björk Jónsdóttir
Serfræðingur, svö skipulags

Undirritað með **OneSign**



Veitur leggja áherslu á mikilvægi þess að unnið sé í góðu samráði á öllum stigum skipulags vinnunnar og að Veitum berist upplýsingar um áform og tímasetningar svo hægt sé að gera viðeigandi ráðstafanir.

Virðingarfyllt,
f.h. Veitna

Helga Rún Guðmundsdóttir



Umhverfis- og skipulagssvið Skipulagsfulltrúi Reykjavíkurborgar
Puríður María Guðmundsdóttir
Borgatúni 12-14
105 Reykjavík

Reykjavík, 4. desember 2024
UST202411-139/A.B.
10.04.02

Efni: Lýsing - Breyting - Deiliskipulag - Elliðaárvogur - Geirsnef

Vísað er til erindis skipulagsfulltrúa Reykjavíkurborgar er barst 15. nóvember sl. þar sem óskað er umsagnar Umhverfisstofnunar um lýsingu að breytingu á deiliskipulagi fyrir Elliðaárdal - Elliðaárvogur - Geirsnef.

Í greinargerð kemur fram markmiðið með deiliskipulagsbreytingunni er að styrkja svæðið sem fjölbreytt útivistarsvæði. Helstu viðfangsefni eru, skipuleggja svæðið sem borgargarð, útivistarsvæði með náttúrulegu yfirbragði, bæta nýtingu svæðisins með gróðursetningu, landmótun og skjólmyndun, skoða möguleika á íþrótttaafþreyingu á svæðinu, skilgreina gönguleiðir um svæðið, afmarka lausagöngu-/æfingarsvæði fyrir hunda, koma fyrir borgarlínu yfir nefið og norður-suður undir Vesturlandsveg ásamt göngu- og hjólastíg.

Náttúruminjaskrá

Umhverfisstofnun bendir á að svæðið er á náttúruminjaskrá og því mikilvægt að það komi fram í greinargerð og fjallað um hvort að tillagan sem hér er til umfjöllunar séu í samræmi við verndargildi svæðisins.

Jarðvegur

Í lýsingu er fjallað um að skoða á umhverfispáttinn mengun við gerð tillögunnar. Ekki kemur fram hvort hróflað verði við jarðvegi á svæðinu. Umhverfisstofnun bendir á starfræktur var urðunarstaður í Geirsnefi á sjöunda áratug síðustu aldar og því mikilvægi þess að fjallað sé um þær jarðvegsrannsóknir sem hafa verið gerðar á skipulagssvæðinu í greinargerð og hvort það sé tilefni til að fara í frekari rannsóknir á svæðinu sem nýttar séu sem forsendur umhverfismats og við veitingu framkvæmdaleyfis.¹

Vatn

Umhverfisstofnun bendir á mikilvægi þess að fjallað sé um áhrif tillögunnar á vatn í samræmi við lög um stjórn vatnamála, en vatnshlotið Innri Sund - Elliðaárvogur - Grafarvogur er undir álagi.²

¹ <https://vatnavefsja.vedur.is/#/waterbody/104-1303-C>

² <https://vatnavefsja.vedur.is/#/waterbody/104-1303-C>

Fráveita - ofanvatn

Umhverfisstofnun bendir á mikilvægi þess að fjallað sé um fráveitu og meðhöndlun ofanvatns í tillögnum.

Líffræðilegur fjölbreytileiki - Borgargarður

Umhverfisstofnun bendir á að þó svo að svæðið sé nánast allt manngert er töluvert fuglalíf á svæðinu. Í greinargerð segir að breytingin verður í samræmi við stefnu borgarinnar um líffræðilegan fjölbreytileika, þar sem lögð verður áhersla á náttúrulegt yfirbragð og eflingu búsvæða. Umhverfisstofnun tekur undir það og telur mikilvægt að sveitarfélagið setji sér skýra stefnu um verndun og endurheimt á líffræðilegum fjölbreytileika í skipulagsáætluninni.

Líffræðileg fjölbreytni nær yfir allar tegundir dýra, plantna, sveppa og annarra lífvera og þann breytileika sem er milli einstaklinga sömu tegundar og erfðaefnis þeirra. Líffræðileg fjölbreytni fjallar einnig um búsvæði allra lifandi lífvera og þau vistkerfi og vistgerðir sem þær mynda og sjálfbæra nýtingu lifandi náttúru.³

Um allan heim hnignar fjölbreytileika lífríkisins því miður stöðugt og hratt. Megin orsakir eru umsvif mannsins, þar sem á sér stað yfirtaka búsvæða, mengun, útbreiðsla ágengra tegunda, ofnýting náttúrunnar, loftslagsbreytingar, fjölgun mannkyns og aðrar mannlegar athafnir.⁴

Skipulagsáætlanir sveitarfélagsins gegna veigamiklu hlutverki, sem verkfæri, í verndun og endurheimt á líffræðilegum fjölbreytilega, bæði innan sveitarfélagsins og utan. Í skipulagsáætluninni er hægt að setja fram stefnu og markmið um rannsóknir, vöktun og skráningu, vernd og endurheimt tegunda og svæða, endurheimt og vernd votlendis, eyðingu ágengra tegunda svo eitthvað sé nefnt.

Virðingarfyllt,

Axel Benediktsson

sérfræðingur

Sverrir Aðalsteinn Jónsson

teymisstjóri

³ <https://ust.is/umhverfisstofnun/frettir/stok-frett/2022/12/12/Radstefna-adildarrikja-Sameinudu-thjodanna-um-liffraedilega-fjolebreytni-i-Montreal-i-Kanada/>

⁴ <https://www.ni.is/is/frettir/2022/05/liffraedileg-fjolebreytni-til-framtidar>

Skipulagsgáttin

Mál nr. 1382/2024 Elliðaárvogur - Geirsnef

Reykjavík, 3.12.2024

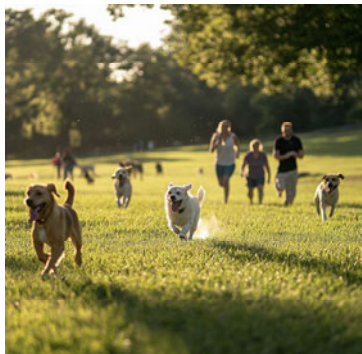
Umsögn Félags ábyrggra hundaeigenda við hugmyndum um deiliskipulag á Geirsnefi.

Um samráðsferlið:

Við viljum þakka kærlega fyrir tækifærið að fá að koma með okkar tillögur og athugasemdir varðandi hugmyndir að nýju deiliskipulagi á Geirsnefi. Það er ýmislegt sem við sjáum athugavert við fyrstu hugmyndir Reykjavíkurborgar varðandi deiliskipulagið og við vonum innilega að það verði tekið tillit til okkar ábendinga og athugasemda. Við erum því miður vön því að það sé ekki hlustað á hundaeigendur og við höfum upplifað okkur annars flokks þegar kemur að málum sem tengjast okkur með beinum hætti. Við munum því fylgja þessu máli vel eftir og nýta okkur alla lýðræðislega ferla við að koma okkar ábendingum á framfæri. En eins og með þetta samráðsferli sem og önnur þá erum við sjálfboðaliðar í félagasamtökum sem vinnum að þessari umsögn í sjálfboðavinnu í okkar frítíma. Sveitarfélögin og stofnanir þeirra eru með fjölda starfsfólks á fullum launum við að vinna að skipulagsmálum en við upplifum að það sé sett á okkar herðar að benda á fílinn í stofnunni.



Mikilvægi Geirsnefs fyrir hundaeigendur:



Geirsnef hefur verið gríðastaður fyrir hundaeigendur síðustu áratugina þar sem við höfum getað leyft hundunum okkar að hlaupa lausum. Geirsnefið er notað af hundaeigendum 365 daga á ári og stundum oftar. Önnur lausagöngusvæði eins og Geldinganes og Hólmsheiði eru framtíðar byggingarland og þegar þau detta út í náinni framtíð þá eru engin aðgengileg lausagöngusvæði eftir innan borgarmarkanna. Paradísardalur er ekki mjög aðgengilegt lausagöngusvæði og nú þegar fjallahjólreiðar hafa aukist á undanförunum árum þá höfum við því miður lent í því að hjólafolk hefur farið inn á lausagöngusvæðið án þess að gera sér grein fyrir því að lausaganga hunda sé leyfð

þar. Þetta hefur orsakað hnökra (svo vægt sé til orða tekið) sem við vitum að eiga bara eftir að aukast á næstu árum. Geirsnef hefur því gríðarlega mikla þýðingu fyrir hundaeigendur í borginni. Öllum sem koma að vinnu við Borgarlínuna ætti að vera það ljóst því við hjá FÁH höfum ítrekað sent erindi við hvert tækifæri sem hefur gefist frá því fyrstu hugmyndir að Borgarlínu litu dagsins ljós. Bæði höfum við bent á mikilvægi svæðisins og við höfum einnig óskað eftir svörum um framtíð svæðisins. Það hefur verið fátt um svör fyrr en núna að þessi

skipulagslýsing lítur dagsins ljós. Þá kemur í ljós við skoðun á skematísku myndunum í skipulagslýsingunni að hugmyndir borgarinnar virðast felast í að fjarlægja lausagöngusvæðið og væntanlega setja í staðinn afgirt hundagerð sem enginn hundaeigandi vill sjá né hefur óskað eftir á þessum stað.

Tillaga okkar að borgargarði og lausagöngusvæði fyrir hunda:



Hvaða þörf er á borgargarði:

Fillinn í stofunni er að enginn mun nota borgargarð á þessum stað. Það hefur enginn kallað eftir honum og nálægðin við ónsortna náttúru Elliðaárdalsins gerir það að verkum að allt fólk sem hefur áhuga á að eyða tíma utandyra mun sækja þangað. Þar fyrir utan er nægt pláss við Rafstöðvarveginn fyrir allt það sem er talið upp í skipulagslýsingu fyrir Geirsnef. Stærsti

munurinn er að þar yrði það í framhaldi af ósnortinni náttúru dalsins en ekki á manngerðri eyju í miðjum Elliðavoginum. En sem málamiðlun þá gerum við okkur grein fyrir því að þegar borgarlínan er búin að skera Geirsnefið í tvennt þá verður ekki óhætt að vera með lausagöngusvæði beggja megin við hana. Það mætti því hafa borgargarð sunnan borgarlínunnar og halda lausagöngusvæðinu óbreyttu norðan megin.

Nýting borgargarða:

Við sem eigum hunda förum reglulega í göngutúra um hverfin okkar og sjáum hver nýtingin er á núverandi borgargörðum í borginni. Við sjáum að borgargarðar eru eingöngu notaðir á góðviðrisdögum, þ.e.a.s. af öðrum en hundaeigendum. Geirsnefið er við opið haf og veður og vindar þar eru allt aðrir en t.d. á Klambratúni sem er einn vinsælasti borgargarður höfuðborgarsvæðisins. Það má líka benda á að mikið af notkun borgargarða tengist iðkun á folf íþróttinni (frisbee golf) en það er ekki tækifæri til að setja upp folf völl á Geirsnefinu af augljósum ástæðum. Og fyrir þau sem ekki þekkja íþróttina þá eru folf vellir ekki staðsettir við ár og vötn þar sem folf diskarnir enda iðulega út í þeim ám og vötnum sem eru við vellina. Það getur skapað lífshættu fyrir fólk að reyna að sækja diska sem það hefur óvart kastað út í Elliðaáarnar, að ógleymdri plasmenguninni sem því fylgir.



Borgarlína, lausagöngusvæði og bíllaus lífsstíll:



Þó það hafi ekki verið tilgreint ennþá hvort hundar verði leyfðir í borgarlínuvögnunum þá göngum við út frá því enda er borgarlínan að erlendri fyrirmynd og hundar eru velkomnir í öllum almenningssamgöngum í nágrennaríkjum okkar. Það yrði því töluvert á skjön við tilganginn með borgarlínunni að Reykjavíkurborg noti tækifærið þegar borgarlínan er í sjónmáli að skipta út aðgengilegasta hundasvæði höfuðborgarinnar fyrir borgargarð. Það er því að okkar mati gríðarlega mikilvægt fyrir borgina að halda í þetta lausagöngusvæði, sérstaklega í ljósi þéttingu byggðar og fækkunar grænna svæða innan borgarmarkanna sem er óneitanlega fylgífiskur þéttingastefnunnar.

Munur á hundagerði og lausagöngusvæði:

Þegar skematísku myndirnar í skipulagslýsingunni eru skoðaðar og textinn lesinn samhliða þá er ekki annað hægt en að lesa úr því að hugmyndin um afmarkað lausagöngu-/æfingarsvæði fyrir hunda komi til með að vera afgirt hundagerði sem yrði eins og önnur hundagerði í borginni. Það eru nokkur hundagerði í borginni sem eru 4-600m² að stærð. Því miður þá hefur ekki verið hlustað á hundaeigendur þegar þessi hundagerði hafa



verið sett upp og þau henta því illa fyrir hunda. Gerðin eru of lítil til að henta fyrir stóra hunda og vegna þess hvernig girðingarefni er notað þá myndast oft bil undir þeim sem litlir hundar geta smeigt sér undir. Þar fyrir utan er undirlag hundagerðanna ekki gert með réttum hætti og umhirða innan hundagerðanna hefur ekki verið fullnægjandi.

Tillögur okkar:

Við teljum rétt að Reykjavíkurborg geri tvær kannanir áður en nokkur ákvörðun verður tekin. Annars vegar að hundaeigendur á höfuðborgarsvæðinu fái spurninguna: “Vilt þú að lausagöngusvæði fyrir hunda á Geirsnefi verði fjarlæggt og í staðinn komi borgargarður?” og hins vegar að allir íbúar í 5 km. rás frá Geirsnefi og Elliðaárdalnum fái spurninguna “Myndir þú nota borgargarð á Geirsnefi umfram náttúrulega útivistarsvæðið í Elliðaárdalnum?”

Við höfum fengið svör frá nokkrum hundaeigendum um þá hugmynd um að breyta Geirsnefi í borgargarð út frá skematísku myndinni í skipulagslýsingunni og þau fylgja hér á eftir:

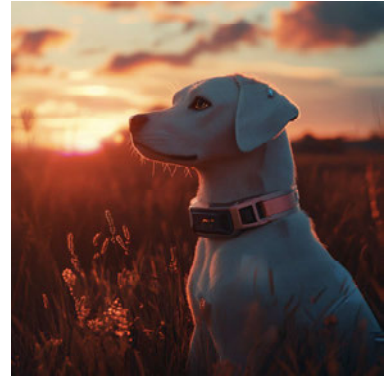
- *“Best væri að fá borgargarð á Geirsnefi þar sem lausaganga hunda væri leyfð. Hætta þessari aðskilnaðarstefnu hunda og mannfólks.”*
- *“Ótrúlega sorglegt að fara að taka mest nýtt hundasvæðið af hundafólki.”*
- *“Það er nú þannig að þessir borgargarðar sem eru til fyrir Hljómskála garður og fleiri eru alltaf mannlausir. Spurning hvort það sé gáfulegt að fara henda tugmilljóna í einn í viðbót.”*
- *“Hræðileg hugmynd, enn og aftur er verið að sýna okkur að hundaeigendur og hundar skipta engu máli.”*
- *“Geirsnefið er eina lausagöngusvæðið með þokkalegt aðgengi fyrir þau sem eiga erfitt með gang. Þetta má ekki verða að veruleika í þessari mynd.”*

Kröfur okkar:

Við viljum að núverandi deiliskipulag norðan megin borgarlínu haldist eins og það er í dag en að jafnframt verði bætt við það að tryggð verði örugg aðkoma að lausagöngusvæði hunda, annað hvort með undirgöngum eða öðrum tryggilegum hætti sem skapar hvorki hættu fyrir hundaeigendur né aðra aðila sem eiga erindi um Geirsnef vegna Borgarlínunnar. Einnig þarf að tryggja að gott aðgengi sé að lausagöngusvæðinu og að það verði sett upp gott bilastæði til að aðgengi að svæðinu henti öllum hundaeigendum, bæði þeim sem eiga erfitt með gang og líka þeim sem koma lengra að úr öllum hverfum borgarinnar.

Að lokum:

Ef einhver spyr sig hvort það fari ekki bara vel saman að vera með borgargarð og lausagöngusvæði á Geirsnefi þá viljum við benda á að það tók mörg ár að fá það í gegn að fá leyfi fyrir lausagöngu hunda í Skálinni á Klambratúni og það eingöngu í tvo tíma, tvo daga vikunnar. En þar til við höfum fengið leyfi til að vera með lausagöngu í öðrum borgargörðum borgarinnar þá viljum við ekki undir neinum kringumstæðum gefa eftir eina lausagöngusvæðið innan þéttbýlisins í borginni. Hinir borgargarðarnir og/eða grænu svæðin sem við myndum gjarnan vilja fá að nota undir lausagöngu hunda eru t.d. Klambratún, Hljómskálagarður, Ægissíða, Laugardalur, Austurvöllur, Arnarhóll, Öskjuhlíð, Fossvogsdalur, Elliðaárdalur, Úlfarsárdalur og Gufunes.





Mál nr. 1382/2024
Breyting á deiliskipulagi - Skipulagslýsing
Reykjavíkurborg
Puríður María Guðmundsdóttir, í umboði fyrir Reykjavíkurborg

Umsögn vegna skipulagslýsingu fyrir tillögu að breyttu deiliskipulagi fyrir Geirsnef

Vegagerðin hefur fengið til umsagnar skipulagslýsingu fyrir breytingu á deiliskipulagi Elliðaársvogs fyrir Geirsnef til að skipuleggja fjölbreytt útivistasvæði

Svæðið afmarkast af skipulagsmörkum Elliðaár í austri, Vesturlandsvegi í suðri, Vogabyggð 5 í norðvestri en einnig Knarrarvogs og Vogabyggðar 3. Vesturlandsvegur er stofnbraut í umsjá Vegagerðarinnar. Vegagerðin hefur yfirfarið innsend gögn skv. 1. mgr. 30. gr. skipulagslaga nr. 123/2010, með hliðsjón af hlutverki stofnunarinnar.

Vegagerðin bendir á að skv. Vegalögum nr. 80/2007 er veghelgunarsvæði 30 m breitt til hvorrar handar frá miðlínu stofnvega en 15 m frá miðlínu annara þjóðvega. Framkvæmdir innan veghelgunarsvæðis eru háðar leyfi frá Vegagerðinni.

Vegagerðin bendir á að Lota 1 fyrir Borgarlínu er áætluð í gegnum Geirsnef og Lota 3 er áætluð vestan við. Mælt er með að samráð verði haft við Betri Samgöngur við vinnu deiliskipulagsins.

Nærliggjandi verkefni Vegagerðarinnar eru Sæbraut í stökk og ný gatnamót við Reykjanesbraut/Bústaðaveg. Gæta þarf einnig að göngu- og hjólastígum sem fyrirhugaðir eru á svæðinu í kring.

Óskað er eftir nánu samráði vegna umferðar, tenginga og mögulegra áhrifa á þjóðvegi. Jafnframt þarf að vera náið samráð vegna legu Borgarlínu, stöðva og nærliggjandi göngu- og hjólastíga.

Virðingarfyllt
f.h. Vegagerðarinnar
Cecilía Þórðardóttir



Umhverfis- og skipulagssvið
Skrifstofa skipulagsfulltrúa
Borgartún 12-14
105 Reykjavík

Umsögn Heilbrigðiseftirlits Reykjavíkur um mál nr. 1382/2024 í skipulagsgátt, deiliskipulagsskýsing fyrir Elliðaárvog – Geirsnef

Vísað er til máls nr. 1382/2024 í skipulagsgátt, deiliskipulagsskýsing fyrir Elliðaárvog – Geirsnef. Heilbrigðiseftirlit Reykjavíkur (HER) hefur farið yfir málið og gögn þess og gefur eftirfarandi umsögn.

HER vill byrja á að benda á að hávaða vantar í upptalningu á þeim umhverfisþáttum sem fjalla á um í deiliskipulaginu. Vegna nálægðar skipulagssvæðisins við stórar umferðaræðar er hávaði stór áhrifaþáttur.

Á Geirsnefi var urðaður úrgangur, bæði úrgangur sem samanstóð af beinum, plasti og textíl frá Skarnaverksmiðjunni og einnig bílhræ. Við jarðkönnun í tengslum við Borgarlínuverkefnið var grafið niður á bílhræ rétt við gömlu brúnna en einnig fundust malbiksbrot og byggingarúrgangur í könnunarholum. Gera þarf heildstæða könnun á jarðvegsmengun á skipulagssvæðinu og eigi að fara í framkvæmdir sem hafa í för með sér að jarðvegshula sé rofin þarf að fara í ítarlegri rannsóknir. Mörk fyrir jarðvegsmengun eru í reglugerð nr.1400/2020 um mengaðan jarðveg. Leiði rannsóknir í ljós að mengun sé það mikil að fjarlægja þurfi jarðveg þarf að gera grein fyrir mögulegu meðhöndlunarsvæði í skipulagi, sé fyrirhugað að hreinsa eða geyma jarðveginn á staðnum.

Á Geirsnefi hefur verið brennustæði um árabíl. Eigi að halda í það stæði til framtíðar telur HER að gera þurfi grein fyrir því í skipulaginu.

HER áskilur sér rétt til þess að koma með frekari athugasemdir á síðari stigum málsins.



Virðingarfyllt
f.h. Heilbrigðiseftirlits Reykjavíkur

Svava S. Steinarsdóttir
Verkefnastjóri



Umhverfis- og skipulagssvið - Skipulagsfulltrúi

Reykjavík, 6. desember 2024

USK24100368

Umsögn íbúaráðs Grafarvogs - skipulagslýsing vegna fyrirhugaðra breytinga á deiliskipulagi Elliðaársvogs fyrir Geirsnef

Á fundi íbúaráðs Grafarvogs 2. desember 2024 var lagt fram bréf Skipulagsgáttar, dags. 20. nóvember 2024, með umsagnarbeiðni Reykjavíkurborgar um skipulagslýsingu vegna fyrirhugaðrar breytingar á deiliskipulagi Elliðaársvogs fyrir Geirsnef, sbr. 4. liður fundargerðar. Jafnframt var samþykkt að fela formanni íbúaráðs Grafarvogs að skila inn umsögn ráðsins í samvinnu við ráðið.

Með hliðsjón af ofangreindu er umsögn íbúaráðs Grafarvogs um skipulagslýsing vegna fyrirhugaðra breytinga á deiliskipulagi Elliðaársvogs fyrir Geirsnef, hér með komið á framfæri.

Virðingarfyllst,
Heimir Snær Guðmundsson
Mannréttinda- og lýðræðisskrifstofa
Miðlæg stjórnsýsla
Starfsmaður íbúaráða

Hjálagt: Umsögn íbúaráðs Grafarvogs - skipulagslýsing vegna fyrirhugaðra breytinga á deiliskipulagi Elliðaársvogs fyrir Geirsnef

Reykjavík, 5. des. 2024

Skipulagslýsing: Elliðaárvogur – Geirsnef

Umsögn frá íbúaráði Grafarvogs

Íbúaráð hefur kynnt sér framkomnar hugmyndir um breytingar á deiliskipulagi Geirsnefs og hugmyndir um að svæðið verði skilgreint sem borgargarður. Þó að útivistarsvæðið á Geirsnefi tengist ekki með beinum hætti Grafarvogi er svæði í allra næsta nágrenni. Ýmist nýta íbúar svæðið til að viðra hunda, hlaupa, ganga eða hjóla – og þá er hjóla- og göngubrúin góð tenging við stígakerfi borgarinnar.

Elliðaárnar frá upptökum til árósa og Elliðaárdalurinn er útivistarperla í borgarlandinu. Þó svo að náttúrulegt ósasvæði og leirur hafi raskast við gerð Geirsnefs er þar enn að finna náttúruleg svæði og hafa ber hugfast að Elliðaárvogur er á náttúruminjaskrá. Við skipulag svæðisins – við gerð borgargarðsins og við lagningu vegar yfir nesið fyrir borgarlínu 1 – verður að hlífa óröskuðu vernduðu svæði eins og kostur er.

En ef vel tekst til telur íbúaráð það eftirsóknarvert að hanna á nesinu fjölbreytt útivistarsvæði með náttúrulegu yfirbragði. En eins og fram kemur í upplýsingum um fyrirhugað skipulag er fjölmargt sem hægt er að vinna út frá á Geirsnefi, fjölbreyttir útivistarmöguleikar sem íbúar í Grafarvogi eiga vafalaust eftir að nýta sér.

Fanný Gunnarsdóttir

Formaður íbúaráðs Grafarvogs



Íþróttafélagið
Fylkir

Reykjavíkurborg, umhverfis- og skipulagssvið

Þuríður María Guðmundsdóttir

Reykjavík, 14.janúar 2025

Efni: Umsögn Íþróttafélagsins Fylkis um breytingu á deiluskipulagi fyrir
Elliðavog-Geirsnef

Forsvarsmenn Íþróttafélagsins Fylkis telja mjög mikilvægt að svæðið sé hugsað sem útivistarsvæði og verði skilgreint sem borgargarður. Geirsnef sem útivistarsvæði tengist Elliðaárdal og Árbæjarhverfi og nýta íbúar svæðið til að viðra hunda, ganga, hlaupa og hjóla.

Göngubrúin yfir í Árbæjarhverfið er mjög góð tenging við stígakerfi árbæjarhverfis.

Félagið gerir ráð fyrir að þjónusta í framtíðinni þau börn sem búa á nærliggjandi svæðum og því mikilvægt að umrætt skipulag sé unnið í samráði við Íþróttafélagið Fylki.

Virðingafyllst,

Hörður Guðjónsson

Framkvæmdarstjóri Fylkis

Vegna: Máls nr. 1382/2024, Elliðaárvogur - Geirsnef - USK24100368 (Lýsing)

Athugasemd:

Ekki leyfa fólki sem hatar hunda og hundaeigendur frekjast og taka hundagarðinn okkar. Þetta svæði er svo dýrmætt hundaeigendum og mikilvægt fyrir þá menningu. Önnur svokölluð hundavæði eru með lélegri aðkomu og langt í burtu. Geirsnef er á stað sem auðvelt er að fara og leyfa bestu vinum sínum að njóta sín og hlaupa frjáls. Af hverju að taka skref afturábak og breyta þessu í garð sem er illa notaður og meira segja ónotaður meirihluta ársins

Höfundur: Þorsteinn Andri Jóhannesson

Sent inn þann: 28.11.2024

Vegna: Máls nr. 1382/2024, Elliðaárvogur - Geirsnef - USK24100368 (Lýsing)

Athugasemd:

Geirsnef er eina lausagöngusvæði hunda í borginni þar sem aðgengismál eru þökkaleg. Þangað getur fólk sem á hægt með gang eða notast við stuðningstæki (göngugrind, hjólastóla, kerrur, osfr.) komið með hundana sína, leyft þeim að hlaupa og gengið sjálf lítinn hring á jafnsléttu. Önnur lausagöngusvæði eru mjög óaðgengileg, sérstaklega að vetri til. Breytingar á Geirsnefi sem myndu takmarka lausagang hunda við hundagerði myndi skerða mjög aðgengi stórs hóps hundaeiganda að aðgengilegu lausagöngusvæði.

Höfundur: Hafdís Erla Hafsteinsdóttir/

Sent inn þann: 29.11.2024

Vegna: Máls nr. 1382/2024, Elliðaárvogur - Geirsnef - USK24100368 (Lýsing)

Athugasemd:

Geirsnef er uppfylling gamalla sorphauga og hefur verið nýtt af hundaeigendum í fjölda ára þeim til mikillar ánægju og heilsubótar. Við tökum undir athugasemdir með ábyrgum hundaeigendum.

Við viljum að núverandi deiliskipulag norðan megin borgarlínu haldist eins og það er í dag en að jafnframt verði bætt við það að tryggð verði örugg aðkoma að lausagöngusvæði hunda, annað hvort með undirgöngum eða öðrum tryggilegum hætti sem skapar hvorki hættu fyrir hundaeigendur né aðra aðila sem eiga erindi um Geirsnef vegna Borgarlínunnar eða annara samgöngutækja. Einnig þarf að tryggja að gott aðgengi sé að lausagöngusvæðinu og að það verði sett upp gott bílastæði til að aðgengi að svæðinu henti öllum hundaeigendum, bæði þeim sem eiga erfitt með gang og líka þeim sem koma lengra að úr öllum hverfum borgarinnar.

Fyrir hönd Íbúasamtaka Grafarvogs

Elísabet Gísladóttir formaður

Höfundur: Elísabet Gísladóttir/

Sent inn þann: 04.12.2024

Mál nr. 1382/2024 í Skipulagsgátt

Vegna: Máls nr. 1382/2024, Elliðaárvogur - Geirsnef - USK24100368 (Lýsing)

Athugasemd:

Höfundur: Þorkell Heiðarsson/

Sent inn þann: 04.12.2024, **Fyrir hönd:** Dýraþjónusta Reykjavíkur

Umsögn Dýraþjónustu Reykjavíkur vegna skipulagslýsingar Geirsnefs í Elliðaárvogi

Dýraþjónusta Reykjavíkur, sem sinnir málefnum gæludýra í borginni og framfylgir samþykktum þar að lútandi, hefur tekið til skoðunar skipulagslýsingu vegna Geirsnefs í Elliðaárvogi og leggur fram eftirfarandi umsögn vegna skipulagslýsingarinnar.

Geirsnef hefur um árábil verið eitt mikilvægasta lausagöngusvæði hunda í Reykjavík og hagsmunir sístækkandi hóps hundaeigenda ætti því eðli málsins samkvæmt að vera ofarlega á blaði í nýju skipulagi.

Í því sambandi skal bent á að almennt hafa lausagöngusvæði hunda ekki verið hluti af skipulagi í borginni, heldur hefur slíkum svæðum verið komið fyrir eftir að hverfi eru fullbyggð. Því hefur staðsetning þeirra öðru fremur ráðist af því hvar hægt hefur verið að troða þeim inn með sem minnstri fyrirhöfn. Þá eru þessi svæði almennt of lítil til þess að fullnægja hreyfipörf hunda og staðsetning þeirra og aðkoma að þeim að jafnaði ekki byggð á þörfum notendahópsins. Dýraþjónusta Reykjavíkur telur mikilvægt að viðhorfsbreyting eigi sér stað hvað þetta varðar og að lausagöngusvæði fyrir hunda verði hluti af heildarskipulagi nýrra hverfa í framtíðinni.

Í þeirri skipulagslýsingu sem hér liggur fyrir er vissulega gert ráð fyrir einhvers konar lausagöngusvæði fyrir hunda á Geirsnefi. Í ljósi þess að stórt lausagöngusvæði (um 10 hektarar) mun tapast á móti er mikilvægt að nýtt lausagöngusvæði verði að minnsta kosti ásættanlegt að stærð. Þar telur Dýraþjónusta Reykjavíkur 10.000 fm vera lágmarksstærð. Slíkt svæði verði að fullu hannað með þarfir hunda og eigenda þeirra í huga strax í upphafi. Hundaeigendur eru eini hópur gæludýraeigenda sem greiða árlegt gjald fyrir gæludýrahald sitt til borgarinnar og hagsmunir þeirra ættu því ekki að vera afgangsstærð.

Dýraþjónusta Reykjavíkur stóð fyrir því að æfingasvæði fyrir hunda með tilheyrandi tækjum var sett upp á Geirsnefi fyrir um tveimur árum síðan og telur mikilvægt að slíkt svæði verði byggt upp innan nýs lausagöngusvæðis og að það verði til fyrirmyndar. Við hönnun nýs lausagöngusvæðis innan Geirsnefs mætti auk stærðarinnar gjarna líta til þátta eins mögulegrar skiptingar svæðis upp með tilliti til fjölbreytileika hundategunda og að þar sé aðstaða til brynningar, þrifa og leiks í vatni.

Dýraþjónusta Reykjavíkur fer að lokum fram á að vera höfð með í ráðum á síðari stigum skipulagsvinnunnar.

F.h. Dýraþjónustu Reykjavíkur

Þorkell Heiðarsson, Deildarstjóri

Vegna: Máls nr. 1382/2024, Elliðaárvogur - Geirsnef - USK24100368 (Lýsing)

Athugasemd:

Umsögn stjórnar Íbúasamtaka Laugardals

Vegna tillögu að breytingu á deiliskipulagi Elliðaárvogs fyrir Geirsnef.

Geirsnef er svæði sem hefur fyrst og fremst nýst borgarbúum sem eru með hunda og hefur mátt sleppa þeim þar lausum.

Tilgangur deiliskipulagsvinnunnar er sagt að koma á skipulagi á Geirsnefið sem fjölbreytt útivistarsvæði.

- Það er eðlilegt að leysa það að borgarlína fari þar um, eða yfir, eftir því sem aðstæður leyfa. Sú vegtenging er borgarbúum mikilvæg.
- Huga þarf að gæðum hundagerðis á svæðinu áfram.
- Ef skipuleggja á þarna borgargarð, þá þarf að huga að því að svæðið þolir ekki mikla bílaumferð heldur þarf að stefna að því að laða að fólk sem nýtir virka ferðamáta.
- Það færi vel á því að gera þarna góð útivistarsvæði.

Fyrir hönd stjórnar Íbúasamtaka Laugardals

Lilja Sigrún Jónsdóttir, formaður.

Höfundur: Lilja Sigrún Jónsdóttir

Sent inn þann: 05.12.2024



Reykjavík, 16. janúar 2025

USK24100368

Ellíðaárvogur - Geirsnef

Athugasemdir, ábendingar og umsagnir um skipulagslýsingu sem kynnt var frá 14. nóvember 2024 til og með 5. desember 2024.

Glímufélag Ármanns, dags. 3. nóvember 2024
Minjastofnun Íslands, dags. 18. nóvember 2024
Skipulagsstofnun, dags. 28. nóvember 2024
Þorsteinn Andri Jóhannesson, dags. 28. nóvember 2024
Hafdís Erla Hafsteinsdóttir, dags. 29. nóvember 2024
Veitur, dags. 2. desember 2024
Félag ábyrgra hundaeigenda, dags. 3. desember 2024
Íbúasamtök Grafarvogs, dags. 4. desember 2024
Dýraþjónusta Reykjavíkur, dags. 4. desember 2024
Umhverfisstofnun, dags. 4. desember 2024
Heilbrigðiseftirlit Reykjavíkur, dags. 5. desember 2024
Stjórn Íbúasamtaka Laugardals, dags. 5. desember 2024
Vegagerðin, dags. 5. desember 2024
Íbúaráð Grafarvogs, dags. 6. desember 2024
Íbúaráð Laugardals, dags. 12. desember 2024
Íbúaráð Árbæjar og Norðlingaholts, dags. 19. desember 2024
Íþróttafélagið Fylkir, dags. 14. janúar 2025

Glímufélag Ármanns

Glímufélagið Ármann er hlynnt nýju deiliskipulagi sem stuðlar að því að gera Geirsnef að borgargarði og útivistarsvæði með íþróttaaþþreyingu. Glímufélagið Ármann skilaði inn hugmyndum að íþróttatengdri afþreyingu, í kynningu fyrir Íþrótt- og tómstundaráð 2022. Þar var lögð áhersla á að tengja íþróttir í hverfinu við heilsuefling almennings og gera fjölnota tartan íþróttasvæði utanhúss sem hægt verði að samnýta með nokkrum íþróttagreinum t.d frjálssar íþróttir, parkour, úti körfboltasvæði, battavöll, strandblak og þrekkæki fyrir almenning. Glímufélagið Ármann leggur áherslu á að unnið sé í samráði við félagið við skipulag íþróttahluta svæðisins. Bent er á fordæmi að útfærslu að borgargarði Athletics Exploratorium í Odense Danmörku.

Minjastofnun Íslands

Minjastofnun gerir ekki athugasemdir við skipulagslýsingu vegna breytinga á deiliskipulagi. Skráningu fornleifa er lokið á skipulagssvæðinu. Taka þarf tillit til skráðra fornleifa við útfærslu deiliskipulagsins. Útlínur sýnilegra fornleifa skulu færðar inn á skipulagsupprátt svo fram komi með skýrum hætti umfang og afstaða minjanna ásamt friðhelgunarsvæði þeirra. Tillaga að deiliskipulagi svæðisins þarf að berast Minjastofnun



Reykjavík



til umsagnar þegar hún liggur fyrir. Í kjölfarið getur stofnunin tekið afstöðu til þess hvort menningarmínjar séu í hættu vegna fyrirhugaðra framkvæmda.

Skipulagsstofnun

Skipulagsstofnun gerir ekki athugasemd við lýsinguna

Notandi: Þorsteinn Andri Jóhannesson

Ekki leyfa fólki sem hatar hunda og hundaeigendur frekjast og taka hundagarðinn okkar. Þetta svæði er svo dýrmætt hundaeigendum og mikilvægt fyrir þá menningu.

Önnur svokölluð hundavæði eru með lélegri aðkomu og langt í burtu. Geirsnef er á stað sem auðvelt er að fara og leyfa bestu vinum sínum að njóta sín og hlaupa frjáls.

Af hverju að taka skref afturábak og breyta þessu í garð sem er illa notaður og meira segja ónotaður meirihluta ársins.

Hafdís Erla Hafsteinsdóttir

Geirsnef er eina lausagöngusvæði hunda í borginni þar sem aðgengismál eru þokkaleg. Þangað getur fólk sem á hægt með gang eða notast við stuðningstæki (göngugrind, hjólastóla, kerrur, osfr.) komið með hundana sína, leyft þeim að hlaupa og gengið sjálf lítinn hring á jafnsléttu. Önnur lausagöngusvæði eru mjög óaðgengileg, sérstaklega að vetri til. Breytingar á Geirsnefi sem myndu takmarka lausagang hunda við hundagerði myndi skerða mjög aðgengi stórs hóps hundaeiganda að aðgengilegu lausagöngusvæði.

Veitur

Veitur hafa kynnt sér skipulagslýsinguna og óska eftir að tekið verði tillit til lagna sem er til staðar á svæðinu. Veitur leggja áherslu á mikilvægi þess að unnið sé í góðu samráði á öllum stigum skipulags vinnunnar og að Veitum berist upplýsingar um áform og tímasetningar svo hægt sé að gera viðeigandi ráðstafanir.

Félag ábyrggra hundaeigenda

Við viljum þakka kærlega fyrir tækifærið að fá að koma með okkar tillögur og athugasemdir varðandi hugmyndir að nýju deiliskipulagi á Geirsnefi. Það er ýmislegt sem við sjáum athugavert við fyrstu hugmyndir Reykjavíkurborgar varðandi deiliskipulagið og við vonum innilega að það verði tekið tillit til okkar ábendinga og athugasemda. Við erum því miður von því að það sé ekki hlustað á hundaeigendur og við höfum upplifað okkur annars flokks þegar kemur að málum sem tengjast okkur með beinum hætti. Við munum því fylgja þessu máli vel eftir og nýta okkur alla lýðræðislega ferla við að koma okkar ábendingum á framfæri. En eins og með þetta samráðsferli sem og önnur þá erum við sjálfboðaliðar í félagasamtökum sem vinnum að þessari umsögn í sjálfboðavinnu í okkar frítíma. Sveitarfélögin og stofnanir þeirra eru með fjölda starfsfólks á fullum launum við að vinna að skipulagsmálum en við upplifum að það sé sett á okkar herðar að benda á fílinn í stofnunni.

Geirsnef hefur verið griðastaður fyrir hundaeigendur síðustu áratuginna þar sem við höfum getað leyft hundunum okkar að hlaupa lausum. Geirsnefið er notað af



hundaeigendum 365 daga á ári og stundum oftar. Önnur lausagöngusvæði eins og Geldinganes og Hólmsheiði eru framtíðar byggingarland og þegar þau detta út í náinni framtíð þá eru engin aðgengileg lausagöngusvæði eftir innan borgarmarkanna. Paradísardalur er ekki mjög aðgengilegt lausagöngusvæði og nú þegar fjallahjólreiðar hafa aukist á undanförunum árum þá höfum við því miður lent í því að hjólafolk hefur farið inn á lausagöngusvæðið án þess að gera sér grein fyrir því að lausaganga hunda sé leyfð þar. Þetta hefur orsakað hnökra (svo vægt sé til orða tekið) sem við vitum að eiga bara eftir að aukast á næstu árum. Geirsnef hefur því gríðarlega mikla þýðingu fyrir hundaeigendur í borginni. Öllum sem koma að vinnu við Borgarlínuna ætti að vera það ljóst því við hjá FÁH höfum ítrekað sent erindi við hvert tækifæri sem hefur gefist frá því fyrstu hugmyndir að Borgarlínu litu dagsins ljós. Bæði höfum við bent á mikilvægi svæðisins og við höfum einnig óskað eftir svörum um framtíð svæðisins.

Það hefur verið fátt um svör fyrr en núna að þessi skipulagslýsing lítur dagsins ljós. Þá kemur í ljós við skoðun á skematísku myndunum í skipulagslýsingunni að hugmyndir borgarinnar virðast felast í að fjarlægja lausagöngusvæðið og væntanlega setja í staðinn afgirt hundagerð sem enginn hundaeigandi vill sjá né hefur óskað eftir á þessum stað.

Fíllinn í stofnunni er að enginn mun nota borgargarð á þessum stað. Það hefur enginn kallað eftir honum og nálægðin við ónsortna náttúru Elliðaárdalsins gerir það að verkum að allt fólk sem hefur áhuga á að eyða tíma utandyra mun sækja þangað. Þar fyrir utan er nægt pláss við Rafstöðvarveginn fyrir allt það sem er talið upp í skipulagslýsingu fyrir Geirsnef. Stærsti munurinn er að þar yrði það í framhaldi af ósnortinni náttúru dalsins en ekki á manngerðri eyju í miðjum Elliðavoginum. En sem málamiðlun þá gerum við okkur grein fyrir því að þegar borgarlínan er búin að skera Geirsnefið í tvennt þá verður ekki óhætt að vera með lausagöngusvæði beggja megin við hana. Það mætti því hafa borgargarð sunnan borgarlínunnar og halda lausagöngusvæðinu óbreyttu norðan megin.

Við sem eigum hunda förum reglulega í göngutúra um hverfin okkar og sjáum hver nýtingin er á núverandi borgargörðum í borginni. Við sjáum að borgargarðar eru eingöngu notaðir á góðviðrisdögum, þ.e.a.s. af öðrum en hundaeigendum. Geirsnefið er við opið haf og veður og vindar þar eru allt aðrir en t.d. á Klambratúni sem er einn vinsælasti borgargarður höfuðborgarsvæðisins. Það má líka benda á að mikið af notkun borgargarða tengist iðkun á folf íþróttinni (frisbee golf) en það er ekki tækifæri til að setja upp folf völl á Geirsnefinu af augljósum ástæðum. Og fyrir þau sem ekki þekkja íþróttina þá eru folf vellir ekki staðsettir við ár og vötn þar sem folf diskarnir enda iðulega út í þeim ám og vötnum sem eru við vellina. Það getur skapað lífshættu fyrir fólk að reyna að sækja diska sem það hefur óvart kastað út í Elliðaárna, að ógleymdri plasmenguninni sem því fylgir.

Þó það hafi ekki verið tilgreint ennþá hvort hundar verði leyfðir í borgarlínuvögnunum þá göngum við út frá því enda er borgarlínan að erlendri fyrirmynd og hundar eru velkomnir í öllum almenningssamgöngum í nágrennaríkjum okkar. Það yrði því töluvert á skjön við tilganginn með borgarlínunni að Reykjavíkurborg noti tækifærið þegar borgarlínan er í sjónmáli að skipta út aðgengilegasta hundasvæði höfuðborgarinnar fyrir borgargarð. Það er því að okkar mati gríðarlega mikilvægt fyrir borgina að halda í þetta lausagöngusvæði,



sérstaklega í ljósi þéttingu byggðar og fækkunar grænna svæða innan borgarmarkanna sem er óneitanlega fylgífiskur þéttingastefnunnar.

Þegar skematísku myndirnar í skipulagslýsingunni eru skoðaðar og textinn lesinn samhlíða þá er ekki annað hægt en að lesa úr því að hugmyndin um afmarkað lausagöngu-/æfingarsvæði fyrir hunda komi til með að vera afgirt hundagerði sem yrði eins og önnur hundagerði í borginni. Það eru nokkur hundagerði í borginni sem eru 4-600m² að stærð. Því miður þá hefur ekki verið hlustað á hundaeigendur þegar þessi hundagerði hafa verið sett upp og þau henta því illa fyrir hunda. Gerðin eru of lítil til að henta fyrir stóra hunda og vegna þess hvernig girðingarefni er notað þá myndast oft bil undir þeim sem litlir hundar geta smeigt sér undir. Þar fyrir utan er undirlag hundagerðanna ekki gert með réttum hætti og umhirða innan hundagerðanna hefur ekki verið fullnægjandi.

Við teljum rétt að Reykjavíkurborg geri tvær kannanir áður en nokkur ákvörðun verður tekin. Annars vegar að hundaeigendur á höfuðborgarsvæðinu fái spurninguna: “Vilt þú að lausagöngusvæði fyrir hunda á Geirsnefi verði fjarlæggt og í staðinn komi borgargarður?” og hins vegar að allir íbúar í 5 km. radíus frá Geirsnefi og Elliðaárdalnum fái spurninguna “Myndir þú nota borgargarð á Geirsnefi umfram náttúrulega útivistarsvæðið í Elliðaárdalnum?”

Við höfum fengið svör frá nokkrum hundaeigendum um þá hugmynd um að breyta Geirsnefi í borgargarð út frá skematísku myndinni í skipulagslýsingunni og þau fylgja hér á eftir:

- “Best væri að fá borgargarð á Geirsnefi þar sem lausaganga hunda væri leyfð. Hætta þessari aðskilnaðarstefnu hunda og mannfólks.”
- “Ótrúlega sorglegt að fara að taka mest nýttu hundasvæðið af hundafólki.”
- “Það er nú þannig að þessir borgargarðar sem eru til fyrir Hljómskála garður og fleiri eru alltaf mannllausir. Spurning hvort það sé gáfulegt að fara henda tugmilljóna í einn í viðbót.”
- “Hræðileg hugmynd, enn og aftur er verið að sýna okkur að hundaeigendur og hundar skipta engu máli.”
- “Geirsnefnið er eina lausagöngusvæðið með þokkalegt aðgengi fyrir þau sem eiga erfitt með gang. Þetta má ekki verða að veruleika í þessari mynd.”

Kröfur okkar: Við viljum að núverandi deiliskipulag norðan megin borgarlínu haldist eins og það er í dag en að jafnframt verði bætt við það að tryggð verði örugg aðkoma að lausagöngusvæði hunda, annað hvort með undirgöngum eða öðrum tryggilegum hætti sem skapar hvorki hættu fyrir hundaeigendur né aðra aðila sem eiga erindi um Geirsnef vegna Borgarlínunnar. Einnig þarf að tryggja að gott aðgengi sé að lausagöngusvæðinu og að það verði sett upp gott bílastæði til að aðgengi að svæðinu henti öllum hundaeigendum, bæði þeim sem eiga erfitt með gang og líka þeim sem koma lengra að úr öllum hverfum borgarinnar.

Að lokum:

Ef einhver spyr sig hvort það fari ekki bara vel saman að vera með borgargarð og lausagöngusvæði á Geirsnefi þá viljum við benda á að það tók mörg ár að fá það í gegn að fá leyfi fyrir lausagöngu hunda í Skálinni á Klambratúni og það eingöngu í tvo tíma,



tvo daga vikunnar. En þar til við höfum fengið leyfi til að vera með lausagöngu í öðrum borgargörðum borgarinnar þá viljum við ekki undir neinum kringumstæðum gefa eftir eina lausagöngusvæðið innan þéttbýlisins í borginni. Hinir borgargarðarnir og/eða grænu svæðin sem við myndum gjarnan vilja fá að nota undir lausagöngu hunda eru t.d. Klambratún, Hljómskálagarður, Ægissíða, Laugardalur, Austurvöllur, Arnarhóll, Öskjuhlíð, Fossvogsdalur, Elliðaárdalur, Úlfarsárdalur og Gufunes

Íbúasamtök Grafarvogs

Geirsnef er uppfylling gamalla sorphauga og hefur verið nýtt af hundaeigendum í fjölda ára þeim til mikillar ánægju og heilsubótar. Við tökum undir athugasemdir með ábyrgum hundaeigendum. Við viljum að núverandi deiliskipulag norðan megin borgarlínu haldist eins og það er í dag en að jafnframt verði bætt við það að tryggð verði örugg aðkoma að lausagöngusvæði hunda, annað hvort með undirgöngum eða öðrum tryggilegum hætti sem skapar hvorki hættu fyrir hundaeigendur né aðra aðila sem eiga erindi um Geirsnef vegna Borgarlínunnar eða annarra samgöngutækja. Einnig þarf að tryggja að gott aðgengi sé að lausagöngusvæðinu og að það verði sett upp gott bílastæði til að aðgengi að svæðinu henti öllum hundaeigendum, bæði þeim sem eiga erfitt með gang og líka þeim sem koma lengra að úr öllum hverfum borgarinnar.

Dýraþjónusta Reykjavíkur

Dýraþjónusta Reykjavíkur, sem sinnir málefnum gæludýra í borginni og framfylgir samþykktum þar að lútandi, hefur tekið til skoðunar skipulagslýsingu vegna Geirsnefs í Elliðaársvogi og leggur fram eftirfarandi umsögn vegna skipulagslýsingarinnar. Geirsnef hefur um árabil verið eitt mikilvægasta lausagöngusvæði hunda í Reykjavík og hagsmunir sístækkandi hóps hundaeigenda ætti því eðli málsins samkvæmt að vera ofarlega á blaði í nýju skipulagi. Í því sambandi skal bent á að almennt hafa lausagöngusvæði hunda ekki verið hluti af skipulagi í borginni, heldur hefur slíkum svæðum verið komið fyrir eftir að hverfi eru fullbyggð. Því hefur staðsetning þeirra öðru fremur ráðist af því hvar hægt hefur verið að troða þeim inn með sem minnstri fyrirhöfn. Þá eru þessi svæði almennt of lítil til þess að fullnægja hreyfipörf hunda og staðsetning þeirra og aðkoma að þeim að jafnaði ekki byggð á þörfum notendahópsins. Dýraþjónusta Reykjavíkur telur mikilvægt að viðhorfsbreyting eigi sér stað hvað þetta varðar og að lausagöngusvæði fyrir hunda verði hluti af heildarskipulagi nýrra hverfa í framtíðinni. Í þeirri skipulagslýsingu sem hér liggur fyrir er vissulega gert ráð fyrir einhvers konar lausagöngusvæði fyrir hunda á Geirsnefi. Í ljósi þess að stórt lausagöngusvæði (um 10 hektarar) mun tapast á móti er mikilvægt að nýtt lausagöngusvæði verði að minnsta kosti ásættanlegt að stærð. Þar telur Dýraþjónusta Reykjavíkur 10.000 fm vera lágmarksstærð. Slíkt svæði verði að fullu hannað með þarfir hunda og eigenda þeirra í huga strax í upphafi. Hundaeigendur eru eini hópur gæludýraeigenda sem greiða árlegt gjald fyrir gæludýrahald sitt til borgarinnar og hagsmunir þeirra ættu því ekki að vera afgangsstærð. Dýraþjónusta Reykjavíkur stóð fyrir því að æfingasvæði fyrir hunda með tilheyrandi tækjum var sett upp á Geirsnefi fyrir um tveimur árum síðan og telur mikilvægt að slíkt svæði verði byggt upp innan nýs lausagöngusvæðis og að það verði til fyrirmyndar. Við hönnun nýs lausagöngusvæðis innan Geirsnefs mætti auk stærðarinnar





gjarna líta til þátta eins mögulegrar skiptingar svæðis upp með tilliti til fjölbreytileika hundategunda og að þar sé aðstaða til brynningar, þrifa og leiks í vatni. Dýrþjónusta Reykjavíkur fer að lokum fram á að vera höfð með í ráðum á síðari stigum skipulagsvinnunnar.

Umhverfisstofnun

Umhverfisstofnun bendir á að svæðið er á náttúruminjaskrá og því mikilvægt að það komi fram í greinargerð og fjallað um hvort að tillagan sem hér er til umfjöllunar séu í samræmi við verndargildi svæðisins. Í lýsingu er fjallað um að skoða á umhverfisþáttinn mengun við gerð tillögunnar. Ekki kemur fram hvort hróflað verði við jarðvegi á svæðinu. Umhverfisstofnun bendir á starfræktur var urðunarstaður í Geirsnefi á sjöunda áratug síðustu aldar og því mikilvægi þess að fjallað sé um þær jarðvegsrannsóknir sem hafa verið gerðar á skipulagssvæðinu í greinargerð og hvort það sé tilefni til að fara í frekari rannsóknir á svæðinu sem nýttar séu sem forsendur umhverfismats og við veitingu framkvæmdaleyfis. Umhverfisstofnun bendir á mikilvægi þess að fjallað sé um áhrif tillögunnar á vatn í samræmi við lög um stjórn vatnamála, en vatnshlotið Innri Sund - Elliðárvogur – Grafarvogur er undir álagi. Umhverfisstofnun bendir á mikilvægi þess að fjallað sé um fráveitu og meðhöndlun ofanvatns í tillögunni. Umhverfisstofnun bendir á að þó svo að svæðið sé nánast allt manngert er töluvert fuglalíf á svæðinu. Í greinargerð segir að breytingin verður í samræmi við stefnu borgarinnar um líffræðilegan fjölbreytileika, þar sem lögð verður áhersla á náttúrulegt yfirbragð og eflingu búsvæða. Umhverfisstofnun tekur undir það og telur mikilvægt að sveitarfélagið setji sér skýra stefnu um verndun og endurheimt á líffræðilegum fjölbreytileika í skipulagsáætluninni. Líffræðileg fjölbreytni nær yfir allar tegundir dýra, plantna, sveppa og annarra lífvera og þann breytileika sem er milli einstaklinga sömu tegundar og erfðaefnis þeirra. Líffræðileg fjölbreytni fjallar einnig um búsvæði allra lifandi lífvera og þau vistkerfi og vistgerðir sem þær mynda og sjálfbæra nýtingu lifandi náttúru. Um allan heim hnignar fjölbreytileika lífríkisins því miður stöðugt og hratt. Megin orsakir eru umsvif mannsins, þar sem á sér stað yfirtaka búsvæða, mengun, útbreiðsla ágengra tegunda, ofnýting náttúrunnar, loftslagsbreytingar, fjölgun mannkyns og aðrar mannlegar athafnir. Skipulagsáætlanir sveitarfélagsins gegna veigamiklu hlutverki, sem verkfæri, í verndun og endurheimt á líffræðilegum fjölbreytilega, bæði innan sveitarfélagsins og utan. Í skipulagsáætluninni er hægt að setja fram stefnu og markmið um rannsóknir, vöktun og skráningu, vernd og endurheimt tegunda og svæða, endurheimt og vernd votlendis, eyðingu ágengra tegunda svo eitthvað sé nefnt.

Heilbrigðiseftirlit Reykjavíkur

HER vill byrja á að benda á að hávaða vantar í upptalningu á þeim umhverfisþáttum sem fjalla á um í deiliskipulaginu. Vegna nálægðar skipulagssvæðisins við stórar umferðaræðar er hávaði stór áhrifaþáttur. Á Geirsnefi var urðaður úrgangur, bæði úrgangur sem samanstóð af beinum, plasti og textíl frá Skarnaverksmiðjunni og einnig bílhæ. Við jarðkönnun í tengslum við Borgarlínuverkefnið var grafið niður á bílhæ rétt við gömlu brúnna en einnig fundust malbiksbrot og byggingarúrgangur í könnunarholum. Gera þarf heildstæða könnun á jarðvegsmengun á skipulagssvæðinu og eigi að fara í





framkvæmdir sem hafa í för með sér að jarðvegshula sé rofin þarf að fara í ítarlegri rannsóknir. Mörk fyrir jarðvegsmengun eru í reglugerð nr.1400/2020 um mengaðan jarðveg. Leiði rannsóknir í ljós að mengun sé það mikil að fjarlægja þurfi jarðveg þarf að gera grein fyrir mögulegu meðhöndlunarsvæði í skipulagi, sé fyrirhugað að hreinsa eða geyma jarðveginn á staðnum. Á Geirsnefi hefur verið brennustæði um árabíl. Eigi að halda í það stæði til framtíðar telur HER að gera þurfi grein fyrir því í skipulaginu. HER áskilur sér rétt til þess að koma með frekari athugasemdir á síðari stigum málsins

Stjórn Íbúasamtaka Laugardals

Geirsnef er svæði sem hefur fyrst og fremst nýst borgarbúum sem eru með hunda og hefur mátt sleppa þeim þar lausum. Tilgangur deiliskipulagsvinnunnar er sagt að koma á skipulagi á Geirsnefið sem fjölbreytt útivistarsvæði. Það er eðlilegt að leysa það að borgarlína fari þar um, eða yfir, eftir því sem aðstæður leyfa. Sú vegtenging er borgarbúum mikilvæg. Huga þarf að gæðum hundagerðis á svæðinu áfram. Ef skipuleggja á þarna borgargarð, þá þarf að huga að því að svæðið þolir ekki mikla bílaumferð heldur þarf að stefna að því að laða að fólk sem nýtir virka ferðamáta. Það færi vel á því að gera þarna góð útivistarsvæði.

Vegagerðin

Vegagerðin bendir á að skv. Vegalögum nr. 80/2007 er veghelgunarsvæði 30 m breitt til hvorrar handar frá miðlínu stofnvega en 1.5 m frá miðlínu annarra þjóðvega. Framkvæmdir innan veghelgunarsvæðis eru háðar leyfi frá Vegagerðinni. Vegagerðin bendir á að Lota 1. fyrir Borgarlínu er áætluð í gegnum Geirsnef og Lota 3 er áætluð vestan við. Mælt er með að samráð verði haft við Betri Samgöngur við vinnu deiliskipulagsins. Nærliggjandi verkefni Vegagerðarinnar eru Sæbraut í stökk og ný gatnamót við Reykjanesbraut/Bústaðaveg. Gæta þarf einnig að göngu- og hjólastígum sem fyrirhugaðir eru á svæðinu í kring. Óskað er eftir nánú samráði vegna umferðar, tenginga og mögulegra áhrifa á þjóðavegi. Jafnframt þarf að vera náið samráð vegna legu Borgarlínu, stöðva og nærliggjandi göngu- og hjólastíga.

Íbúaráð Grafarvogs

Íbúaráð hefur kynnt sér framkomnar hugmyndir um breytingar á deiliskipulagi Geirsnefs og hugmyndir um að svæðið verði skilgreint sem borgargarður. Þó að útivistarsvæðið á Geirsnefi tengist ekki með beinum hætti Grafarvogi er svæði í allra næsta nágrenni. Ýmist nýta íbúar svæðið til að viðra hunda, hlaupa, ganga eða hjóla – og þá er hjóla- og göngubrúin góð tenging við stígakerfi borgarinnar. Elliðaárnar frá upptökum til árósa og Elliðaárdalurinn er útivistarperla í borgarlandinu. Þó svo að náttúrulegt ósasvæði og leirur hafi raskast við gerð Geirsnefs er þar enn að finna náttúruleg svæði og hafa ber hugfast að Elliðaárvogur er á náttúruinjasrá. Við skipulag svæðisins – við gerð borgargarðsins og við lagningu vegar yfir nesið fyrir borgarlínu 1 – verður að hlífa óröskuðu vernduðu svæði eins og kostur er. En ef vel tekst til telur íbúaráð það eftirsóknarvert að hanna á nesinu fjölbreytt útivistarsvæði með náttúrulegu yfirbragði. En



eins og fram kemur í upplýsingum um fyrirhugað skipulag er fjölmargt sem hægt er að vinna út frá á Geirsnefi, fjölbreyttir útivistarmöguleikar sem íbúar í Grafarvogi eiga vafalaust eftir að nýta sér.

Íbúaráð Lagardals

Íbúaráð Lagardals bendir á að íbúar Lagardalsins eru að fara úr því að eiga kost á stóru lausagöngusvæði í göngufjarlægð, yfir að því að fá talsvert minna hundagerði samkvæmt þessari skipulagslýsingu. Einnig höfum við áhyggjur af því að þau sem þurfa aukið aðgengi og nota þetta lausagöngusvæði hunda séu að fara upplifa skerðingu á lífsgæðum. Við hvetjum til að gæta að þessu tvennu.

Íbúaráð Árbæjar og Norðlingaholts

Íbúaráð Árbæjar og Norðlingaholts hefur tekið til skoðunar tillögur að breyttu deiliskipulagi Geirsnefs. Íbúaráð leggst ekki gegn breyttu skipulagi og bættri nýtingu svæðisins. Beinir ráðið því þó til skipulagsyfirvalda að hafa í huga það mikla mikilvægi sem svæðið hefur gegnt sem útivistarsvæði fyrir hundaeigendur og lausagöngusvæði fyrir hunda þeirra. Mikilvægt er að þetta sé haft í huga við skipulag svæðisins þannig að þessi gæði tapist ekki. Loks þykir íbúaráði nokkurri furðu sæta að Íþróttafélagið Fylkir sé ekki á lista yfir umsagnaraðila að skipulaginu til jafns við Þrótt/Ármann, þar sem öllum má ljóst vera að svæðið fellur innan eðlilegs starfssvæðis félagsins.

Íþróttafélagið Fylkir

Forsvarsmenn Íþróttafélagsins Fylkis telja mjög mikilvægt að svæðið sé hugsað sem útivistarsvæði og verði skilgreint sem borgargarður. Geirsnef sem útivistarsvæði tengist Elliðaárdal og Árbæjarhverfi og nýta íbúar svæðið til að viðra hunda, ganga, hlaupa og hjóla.

Göngubrúin yfir í Árbæjarhverfið er mjög góð tenging við stígakerfi árbæjarhverfis.

Félagið gerir ráð fyrir að þjónusta í framtíðinni þau börn sem búa á nærliggjandi svæðum og því mikilvægt að umrætt skipulag sé unnið í samráði við Íþróttafélagið Fylki.

*Skipulagsfulltrúi Reykjavíkur
Umhverfis- og skipulagssvið*