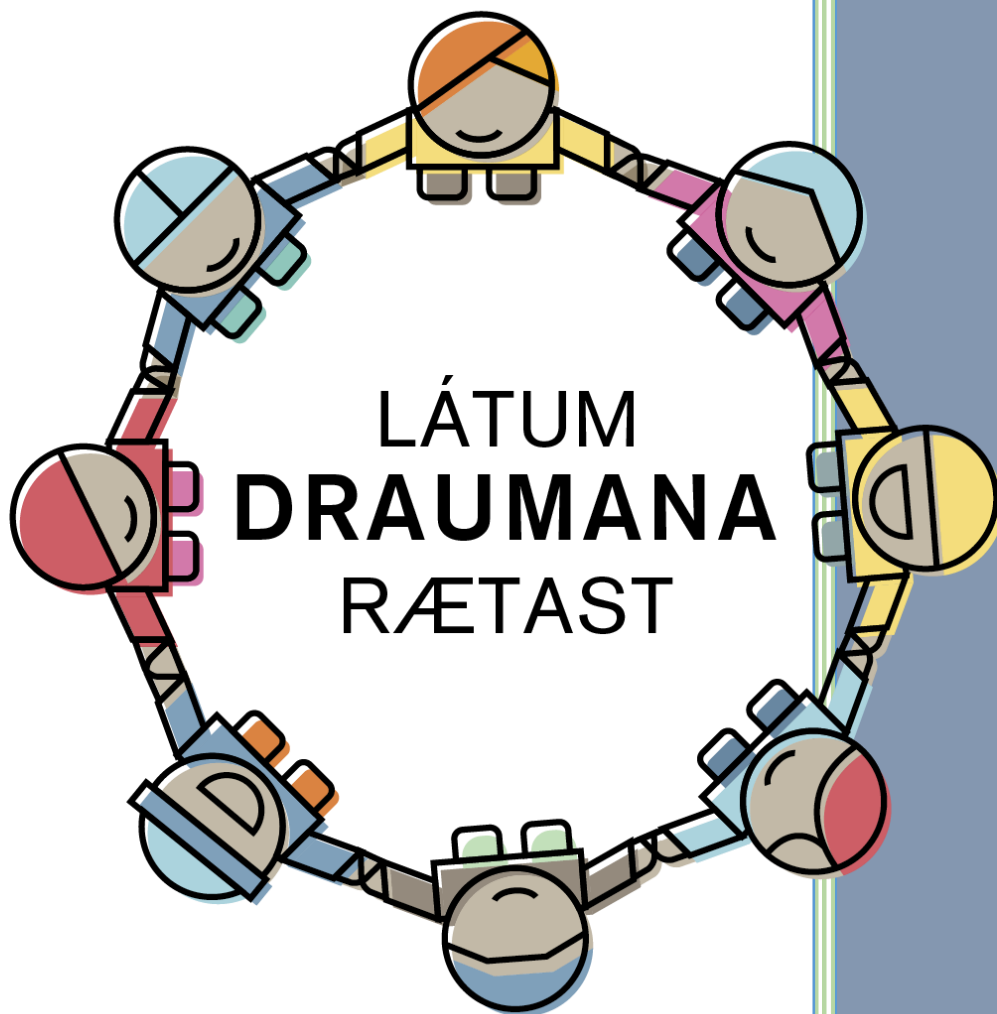




Reykjavíkurborg  
Skóla- og frístundasvið

September 2022



Skýrsla starfshóps um framtíð skóla-  
og frístundastarfs við Ingunnar-, Dals-  
og Sæmundarskóla

## Innihald

|                                                                                                                              |    |
|------------------------------------------------------------------------------------------------------------------------------|----|
| 1. Inngangur .....                                                                                                           | 2  |
| Samantekt úr fundargerðum .....                                                                                              | 3  |
| 2. Greinargerð .....                                                                                                         | 3  |
| 3. Stefna um byggingar fyrir skóla- og frístundastarf .....                                                                  | 5  |
| 4. Um húsnæði skóla- og frístundastarfs í hverfinu .....                                                                     | 5  |
| Ingunnarskóli .....                                                                                                          | 6  |
| Stjórnuland .....                                                                                                            | 8  |
| Fókus .....                                                                                                                  | 8  |
| Sæmundarskóli .....                                                                                                          | 8  |
| Fjósíð .....                                                                                                                 | 9  |
| Plútó .....                                                                                                                  | 9  |
| Dalskóli .....                                                                                                               | 10 |
| Úlfabyggð .....                                                                                                              | 11 |
| Fellið .....                                                                                                                 | 11 |
| 5. Nemendaspá .....                                                                                                          | 11 |
| 6. Sviðsmyndir .....                                                                                                         | 12 |
| 6.1. Óbreytt fyrirkomulag .....                                                                                              | 12 |
| 6.2 Breytt skólahverfamörk .....                                                                                             | 13 |
| 6.3 Tveir barnaskólar og einn unglingaskóli .....                                                                            | 14 |
| 6.3.a Sæmundarskóli og Dalskóli verði barnaskólar (1.-7. bekkur) og Ingunnarskóli verði unglingaskóli (8.-10. bekkur). ..... | 14 |
| 6.3.b Ingunnarskóli og Dalskóli verði barnaskólar (1.-7. bekkur) og Sæmundarskóli verði unglingaskóli (8.-10. bekkur). ..... | 15 |
| 6.3.c Sama sviðsmynd og 6.3.b nema Dalskóli fengi nemendur í 1.-7. bekk úr Reynisvatnsási. ...                               | 16 |
| 7. Samantekt .....                                                                                                           | 17 |
| Fylgiskjöl .....                                                                                                             | 18 |
| Fylgiskjal 1: Erindisbréfið .....                                                                                            | 18 |
| Fylgiskjal 2: Minnisblað frá 2016 .....                                                                                      | 20 |
| Fylgiskjal 3: Fundargerð frá skólaráði Sæmundarskóla .....                                                                   | 30 |
| Fylgiskjal 4: Fundargerð frá skólaráði Ingunnarskóla .....                                                                   | 31 |

## 1. Inngangur

*Starfshópurinn um framtíðarstarf skóla- og frístundastarfs í Ingunnarskóla, Dalskóla, Sæmundarskóla, frístundaheimilanna Fjóssins, Stjörnulands og Úlfabyggðar og félagsmiðstöðvanna Fellið í Dalskóla, Plútó í Sæmundarskóla og Fókus við Ingunnarskóla var settur saman skv. erindisbréfi dags. 1. mars 2022 (sjá fylgiskjal 1). Um tilurð hópsins segir í erindisbréfinu: „Um nokkurra ára skeið hefur verið ljóst að nemendapróun í þessum þremur skólahverfum hefur verið ólík, annars vegar mikil fjölgun og hins vegar viðvarandi fækkun. Í anda *Græna plans* Reykjavíkurborgar um hagkvæma og góða nýtingu húsnæðis, aðstöðu og farsælt skóla- og frístundastarf er mikilvægt að rýna hvernig best má koma fyrir skóla- og frístundastarfi í þessum skólahverfum“.*

Hlutverk hópsins skv. erindisbréfinu var „að leggja fram tillögur um skóla- og frístundastarf í ofangreindum skólahverfum til framtíðar með hagsmuni barna og unglinga að leiðarljósi“.

Helstu verkefni starfshópsins voru að:

- Að skoða tillögur, greiningargögn og ábendingar sem fram hafa komið í vinnu skóla- og frístundasviðs og umhverfis- og skipulagssviðs.
- Að hafa samráð við umhverfis- og skipulagssvið um skipulags- og samgöngumál í hverfunum.
- Að huga að og meta mótvægisáðgerðir í tengslum við þær tillögur sem hópurinn leggur fram.
- Að leggja fram útfærðar tillögur sem hafi það að markmiði að tryggja farsælt og gott skóla- og frístundastarf í Dalskóla, Sæmundarskóla, Ingunnarskóla, frístundaheimilunum Fjósinu, Stjörnulandi og Úlfabyggð og í félagsmiðstöðvunum Fellið í Dalskóla, Plútó í Sæmundarskóla og Fókus við Ingunnarskóla.

### **Starfshópurinn skipuðu:**

Guðrún Edda Bentsdóttir, verkefnisstjóri á grunnskólaskrifstofu SFS sem jafnframt var starfsmaður hópsins

Sigrún Sveinbjörnsdóttir, verkefnisstjóri á frístundaskrifstofu SFS sem jafnframt var starfsmaður hópsins

Hildur Jóhannesdóttir, skólastjóri Dalskóla

Guðlaug Erla Gunnarsdóttir, skólastjóri Ingunnarskóla

Guðjóna Eygló Friðriksdóttir, skólastjóri Sæmundarskóla

Gréta Þórsdóttir Björnsson, verkefnastjóri USK, Frumathuganir mannvirkja

Klara E. Finnbogadóttir, fagstjóri grunnskólamála í borgarhlutanum, en Bára Birgisdóttir tók við af henni í byrjun ágúst 2022.

Atli Steinn Árnason, framkvæmdastjóri frístundamiðstöðvarinnar Brúarinnar

Ábyrgðarmenn hópsins voru Soffía Pálsdóttir, skrifstofustjóri frístundaskrifstofu og Soffía Vagnsdóttir, skrifstofustjóri grunnskólaskrifstofu.

Starfstími hópsins var áætlaður frá og með 1. mars til og með 15. júní 2022 en skilar nú skýrslu með niðurstöðum sínum. Starfshópurinn hélt samtals sex fundi á tímabilinu 29. mars til 15. júní. Flestir fundir voru fjarfundir en ákveðið var að fara í vettvangsheimsóknir á starfsstaðina 11. maí 2022 til að skoða aðstöðu grunnskólanna, frístundaheimilanna og félagsmiðstöðvanna. Auk grunnskólanna var skoðuð aðstaða frístundaheimilisins Fjóssins félagsmiðstöðvarinnar Plútó við Sæmundarskóla og frístundaheimilisins Úlfabyggðar og félagsmiðstöðvarinnar Fellsins við Dalskóla en vegna starfsþróunardags var ekki hægt að skoða aðstöðuna sem frístundaheimilið Stjörnuland og félagsmiðstöðin Fókus hafa við Kirkjustétt.

Hópurinn ákvað strax á fyrsta fundi að setja fram sviðsmyndir um þá möguleika sem hann sá í stöðunni. Sviðsmyndirnar eru settar fram í kafla 6. Hverri sviðsmynd fylgir stutt lýsing á í hverju viðkomandi sviðsmynd er fólgin og til hvaða ráðstafana þarf að grípa til að sviðsmyndin komi til framkvæmda. Fjallað er um styrkleika og tækifæri hverrar sviðsmyndar ásamt þeim veikleikum og ógnunum sem hver sviðsmynd gæti mögulega leitt af sér og áhrifum á skólasamfélagið. Í fyrstu sviðsmynd er gert ráð fyrir óbreyttu fyrirkomulagi, þ.e. að allir skólarnir verði áfram heildstæðir grunnskólar með 1. – 10. bekk en í hinum sviðsmyndunum er gert ráð fyrir að einn af skólunum þremur verði unglingskóli með 8. – 10. bekk en hinir tveir aðskólar með 1. – 7. bekk. Hverri sviðsmynd fylgir yfirlit yfir áætlað þol skólahúsnæðis, nemendafjölda og fjölda vs. húsnæði fyrir árið 2022 miðað við fjölda nemenda og árin 2030 og 2040 skv. nemendaspá. Meðal þeirra mótvægisáðgerða sem bent var á var að bjóða upp á skólaakstur milli hverfa og færa til skólahverfamörk frá því sem nú er til að jafna fjölda nemenda í skólunum.

### Samantekt úr fundargerðum

Á fyrsta fundi hópsins var farið yfir erindisbréfið, hlutverk hópsins og helstu verkefni ásamt því að fulltrúar í hópnum kynntu sig og hvernig verkefni hópsins blöstu við viðkomandi. Ákveðið var að kalla eftir nemendaspá skólanna þriggja og upplýsingar um byggingaráform í skólahverfunum. Jafnframt var ákveðið að kalla eftir upplýsingum um hvort leikskólarnir á svæðinu væru fullnýttir. Einnig var ákveðið að búa til Teams svæði fyrir hópinn til að vista vinnugögn sem allir hefðu aðgang að.

Á öðrum fundi hópsins var rýnt í nemendaspá fyrir skólana þrjá og spá fyrir aðsókn að frístundaheimilunum þremur en sú spá fylgi stöðunni í grunnskólunum að mestu. Jafnframt var ákveðið að heimsækja alla starfsstaðina sem vinna starfshópsins náði til og fóru þær heimsóknir fram 11. maí.

Eftir heimsóknirnar fór fram ígrundun og umræða um áhrifin af heimsóknunum þar sem hópmeðlimir ræddu um þá möguleika sem þeir sáu í stöðunni og hverju heimsóknirnar hefðu breytt. Unnið var að sviðsmyndum þar sem greindar voru styrkleikar/tækifæri og veikleikar/ógnanir í hverri sviðsmynd fyrir sig.

Hópurinn óskaði eftir upplýsingum um nánari uppbyggingu í Úlfarsárdal og hvort til stæði að byggja annan skóla í dalnum, ofar í núverandi íbúðabyggð.

Á 6. og síðasta fundi hópsins sem haldinn var í Sæmundarskóla var farið yfir allar sviðsmyndirnar og stjórnendur starfsstaðanna sem um ræðir beðnir að skrifa stutta lýsingu á sínum starfsstað. Starfsmenn hópsins sendu sýnishorn af lýsingu frá einum grunnskóla og frístundaheimili til að styðjast við.

Starfsmenn hópsins hittust svo reglulega á milli funda til að vinna úr þeim ábendingum og upplýsingum sem fram höfðu komið á fundunum.

## 2. Greinargerð

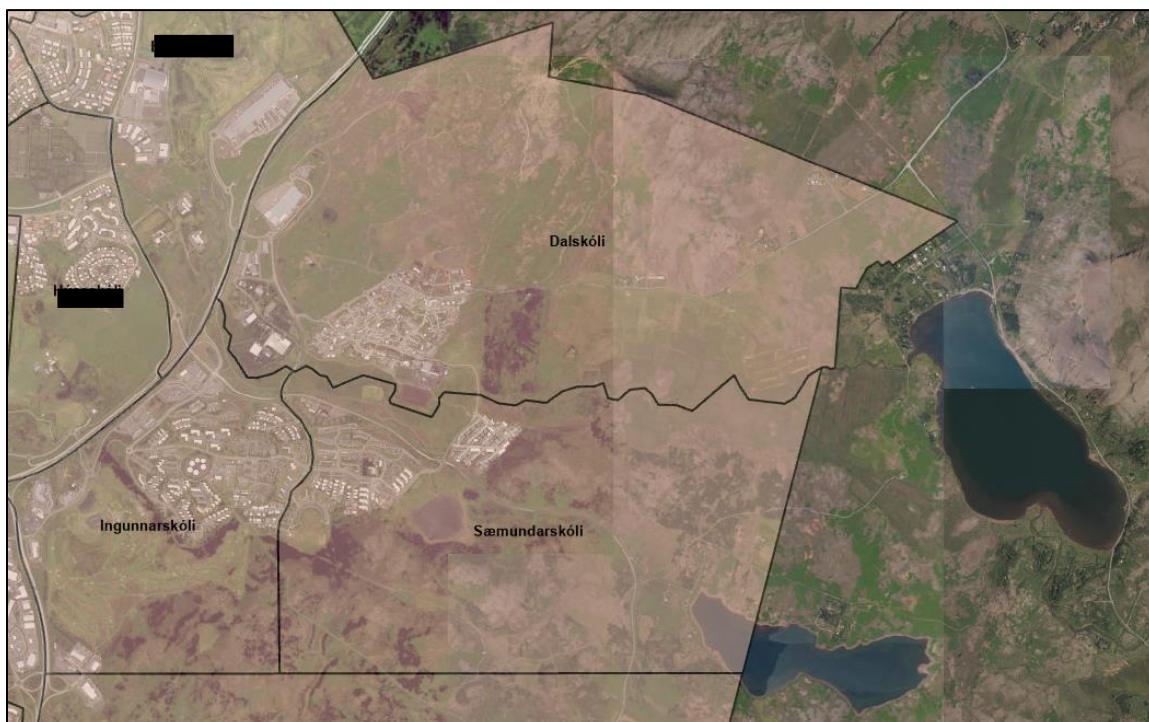
Þær áskoranir sem hópurinn stóð frammi fyrir eru m.a. fjölgun nemenda í Dalskóla um allt að 100 nemendur fram til ársins 2040 og fækkun nemenda í Ingunnarskóla úr tæplega 350 í um 280 fram til ársins 2040. Fyrir liggur að búið er að segja upp leigusamningi varðandi húsnæði á Kirkjustétt frá vori 2023, þar sem frístundaheimilið Stjórnuland og félagsmiðstöðin Fókus hafa verið til húsa. Einnig lá fyrir að fjöldi nemenda í Sæmundarskóla er að komast í gott jafnvægi og nálgast það að vera innan viðmiða um þol skólahúsnæðisins árið 2040 og því gæti verið sársaukafullt að fara að breyta fyrirkomulagi skólastarfsins í því skólahverfi (sjá sviðsmynd 1).

Í minnisblaði frá sviðsstjóra SFS til skóla- og frístundaráðs dags. 12. desember 2016 (sjá fylgiskjal 2) kemur fram tillaga um að settur yrði af stað sameiginlegur hópur stjórnenda og skólaráða beggja skólanna, Ingunnarskóla og Sæmundarskóla, á vorönn 2017 þar sem farið yrði yfir leiðir til að jafna nemendafjölda hverfanna og nýja skólahúsnæði í hverfinu sem best. Í svari við erindi sviðsstjóra til skólaráðs Sæmundarskóla dags. 31. janúar 2017 kom fram að skólaráð Sæmundarskóla var á þeim tíma ekki mjög hlynnt breytingu skólahverfamarka þar sem reynslan sýni að leikskólabörn með lögheimili í hverfinu skili sér ekki öll í hverfisskólann og að heldur fækki í árgöngum skólans eftir því sem líður á skólagönguna (sjá fylgiskjal 3). Skólaráð Ingunnarskóla fjallaði síðast um málið á fundi sínum 29. apríl 2021 þar sem m.a. var rætt um möguleika þess að færa til skólahverfamörk milli skólanna tveggja og að gera einn skóla í hverfinu að unglingskóla. Í fundargerð kemur fram að fulltrúar nemenda voru jákvæðir gagnvart því að gera einn skólann að unglingskóla og bentu á að þá myndu allir unglingar í hverfinu kynnast betur og að flestir sem æfa íþróttir æfa með FRAM sem er íþróttafélagið í Grafarholti og Úlfarsárdal og nú komið með nýja íþróttastöðu í Dalnum. Þeir töldu Sæmundarskóla vera hentugastan sem unglingskóli vegna staðsetningar (sjá fylgiskjal 4).

Eins og fram kemur í inngangi að erindisbréfi starfshópsins var honum ætlað að hafa að leiðarljósi hagkvæma og góða nýtingu húsnæðis og aðstöðu fyrir skóla- og frístundastarfið í hverfinu í anda Græna plans Reykjavíkurborgar þegar skoðaðar voru þær leiðir sem hópurinn sá möguleika varðandi fyrirkomulag skóla- og frístundastarfs í Grafarholti og Úlfarsárdal. Því leitaðist hópurinn við að skoða hvernig væri búið að skóla- og frístundastarfinu í hverfinu, hvaða rými væru nú þegar samnýtt fyrir skóla- og frístundastarfið og hvaða möguleikar væru á að nýta húsnæði í eigu borgarinnar betur í þágu starfsins.

Í nýjum meirihlutasáttmála kemur fram að Úlfarsárdalur sé eitt af þeim svæðunum í borginni þar sem fyrst verður farið í að úthluta nýjum byggingarlóðum og áhersla á að hraða uppbyggingu þar. Ekki er gert ráð fyrir þessari nýju áherslu og úthlutun á lóðum í fyrirliggjandi nemendaspátölum. En samkvæmt upplýsingum frá umhverfis- og skipulagssviði Reykjavíkurborgar muni þetta fyrst um sinn ekki hafa mikil áhrif á nemendafjölda í hverfinu.

Mynd af skólahverfum skólanna í Grafarvogi og Úlfarsárdal:



### 3. Stefna um byggingar fyrir skóla- og frístundastarf

Sett hefur verið fram [stefna Reykjavíkurborgar um byggingar fyrir skóla- og frístundastarf](#). Stefnan byggir á menntastefnu Reykjavíkur til 2030 og Græna planinu og þar er greint frá því hvernig byggingarnar geti stutt við innleiðingar á þessum stefnum. Í byggingarstefnunni er það talin skynsamleg ráðstöfun að starfsemi leikskóla, yngsta stigs grunnskóla og frístundaheimilis samnýti aðstöðu eins og kostur er. Varðandi eldri börnin er greint frá því að unglingar vilji eiga fjölbreytt val um félag og vini og að fyrir þau sé til staðar góð aðstaða til náms á öllum námssviðum sem samnýtist vel í verk- og listnámi, í starfi félagsmiðstöðva og til íþróttaiðkunar. Húsnæðið geti verið samfélagsmiðstöð fyrir hverfið og gert sé ráð fyrir að skapað sé tækifæri til að samnýta húsið fyrir ólíka hópa barna, unglinga og fullorðinna.

Gert er ráð fyrir að stefnunni muni fylgja viðmið þar sem verður að finna kröfur um einstök rými, tengsl, stærð, efnisval, búnað o.fl. Þessi viðmið hafa ekki verið birt opinberlega þegar þessari skýrslu er skilað.

### 4. Um húsnæði skóla- og frístundastarfs í hverfinu

#### Almennt

Reynsla frá uppbyggingu í Reykjavík síðustu áratugi sýnir að algengt er að mikið sé af börnum í nýjum hverfum meðan þau byggjast upp og síðan kemst hverfið í jafnvægi. Þegar hverfi kemst í jafnvægi eru þó enn stórar sveiflur og getur fjöldi barna sveiflast um 100-200 börn á um 25-30 ára tímabili. Það er nauðsynlegt að horfa til íbúðafjölda hvers skólahverfis, auk samsetningu íbúða til að áætla húsnæðisþörf skólastarfs til framtíðar. Þá þarf að horfa á staðsetningu hverfis og hvert hlutfall skólabarna er viðkomandi borgarhluta. Eðlilegt er að gera ráð fyrir að fyrir 4-5 ár af hverju 30 ára tímabili þurfi að nýta færanlegt húsnæði á meðan stærsti kúfurinn gengur yfir. Það sama á við á uppbyggingartíma hverfis. Þá er mikilvægt að t.a.m. mótuneyti og listgreinaaðstaða anni vel þolmörkum skólans og færanlegt húsnæði sé helst nýtt fyrir almenna kennslu.

[Í vinnu stýrihóps um forgangsröðun SFS](#) voru sett fram þolmörk um fjölda nemenda í grunnskólum borgarinnar. Í þessari skýrslu verður fyrst og fremst miðað við þau í því skóla- og frístundastarfi sem um ræðir.

Þolmörkin gera ráð fyrir að grunnskóli geti farið allt að 50 börnum yfir þolmörk án þess að bæta við rými, en ekki meira.

Hins vegar er möguleiki að þau mörk séu heldur þröng ef allt frístundastarf á að rúmast innan sömu byggingar eins og stefnan um byggingar fyrir skóla- og frístundastarf gerir ráð fyrir. Því verða hér einnig sett inn önnur viðmið, þ.e. 12 m<sup>2</sup> á barn í skóla- og frístundastarfi þar sem frístundastarfið er inni í húsnæði grunnskólans. Í fyrrnefndri skýrslu er einnig sett fram áætluð langtímaþörf sem einnig er notast við hér.

Til eru gátlistar um húsnæði [frístundaheimila](#) og [félagsmiðstöðva](#) sem fylgja með [Viðmiðum um gæði frístundastarfs](#). Þar kemur fram að afmarkað sérrými félagsmiðstöðva, sem getur þó verið hugsað til afnota af skóla og/eða frístundaheimili í samráði við forstöðumann félagsmiðstöðvar, skuli vera 30-40 m<sup>2</sup> setustofa, 10-20 m<sup>2</sup> tólmstundaherbergi/spilaherbergi og 25-30 m<sup>2</sup> starfsmannaaðstaða og

skrifstofa fyrir starfsmenn. Í gátlista um húsnæði frístundaheimila kemur fram að rými sem sé í umsjón frístundaheimilis sé a.m.k. 1 m<sup>2</sup> á barn og aldrei minna en 60 m<sup>2</sup>. Heildarvinnurými sem börn og starfsfólk frístundaheimila hafi aðgang að eftir skólatíma sé um 4 m<sup>2</sup> á barn hverju sinni, þ.e. 3 m<sup>2</sup> á barn sem eru samnýttir með skóla.

Í [reglugerð 657/2009 um gerð og búnað grunnskólahúsnæðis og skólalóða](#) eru ákvæði um aðstöðu, búnað, slysavarnir og öryggismál í grunnskólahúsnæði og á skólalóðum á vegum sveitarfélaga og annarra rekstraraðila. Þar er m.a. ítrekað í 3. gr. að húsnæði, skólalóð og allur búnaður grunnskóla sé þannig úr garði gerður að nemendum, starfsfólki og skóla sé tryggt öruggt og heilsusamlegt vinnuumhverfi varðandi húsbúnað, hljóðvist og lýsingu, fjölbreytni í náms- og leikaðstöðu og annan búnað. Í 4. gr. er ákvæði um að við hönnun nýs skólahúsnæðis skuli taka mið af áætluðum hámarksfjölda nemenda í skólanum og þess sérstaklega gætt að nægilegt rými sé fyrir hvern nemanda svo hann geti sinnt námi sínu. Þannig skuli vinnurými að jafnaði vera a.m.k. 60 fermetrar fyrir 22 - 28 nemendur, 52 fermetrar fyrir 18 - 21 nemanda, 44 fermetrar fyrir 13 - 17 nemendur, 36 fermetrar fyrir 12 nemendur og aldrei minni en 16 fermetrar. Í 5. gr. er svo ákvæði um hvað teljist til lágmarksaðstöðu í grunnskólum en þar er m.a. átt við vinnurými og viðeigandi aðstöðu og búnað fyrir nemendur til kennslu í öllum námsgreinum og –sviðum skv. lögum og aðalnámskrá, vinnurými fyrir stjórnendur, kennara og annað starfsfólk, aðstöðu fyrir félagsstarf nemenda og nemendafélög, aðstöðu fyrir nemendur til að matast og til viðveru utan kennslustunda, rými og búnað vegna sérfræðiþjónustu og skólaheilsugæslu, aðgengi og aðstöðu fyrir fatlaða og afmarkaða og skipulagða skólalóð sem gefur fjölbreytt tækifæri til leikja og annarrar útivistar. Í nýjum grunnskólum hefur verið gert ráð fyrir mun stærra rými heldur en þessi reglugerð segir til um.

Hér á eftir verður fjallað um húsnæðisaðstæður í þeim skóla- og frístundabyggingum sem um ræðir.

## Ingunnarskóli



- Stærð aðalbyggingar fyrir utan íþróttahús: 4.728 m<sup>2</sup>
- Stærð íþróttahúss: 887 m<sup>2</sup>
- Sérými frístundaheimilis
  - Leiguhúsnæði við Kirkjustétt: 123,1 m<sup>2</sup>
  - Rými fyrir 3. og 4. bekk inni í skólanum: Skrifstofa 13,3 m<sup>2</sup>, stærra rými 44.1 m<sup>2</sup> = 57,4 m<sup>2</sup>

- Fjöldi barna á frístundaheimili haustið 2022 (umsóknir 18. ágúst 2022): 73 umsóknir (102 nemendur í 1.-4. bekk Ingunnarskóla) = 72%
- Sérými félagsmiðstöðvar
  - Leiguhúsnæði við Kirkjustétt: 161,4 m<sup>2</sup>
- Stærð lóðar 23.453 m<sup>2</sup>. Skólinn er staðsettur í hverfi þar sem stutt er í skemmtilega náttúru sem nýtt er í daglegu starfi og leik.
- Þolmörk Ingunnarskóla skv. skýrslu stýrihóps: **450 nemendur**
- Þolmörk húsnæðis ef allt frístundastarfið er inni í skólahúsnæðinu: 4.728 m<sup>2</sup> /12 = **394 nemendur**
- Þolmörk húsnæðis ef frístundastarfið er í öðru húsnæði: 4.728 m<sup>2</sup> /11 = **430 nemendur**
- Nemendafjöldi haustið 2022 og áætlun um nemendafjölda til 2040:

|               | 2022    |          |            | 2027    |          |            | 2030    |          |            | 2040    |          |            |
|---------------|---------|----------|------------|---------|----------|------------|---------|----------|------------|---------|----------|------------|
|               | 1.-7. b | 8.-10. b | Samtals    | 1.-7. b | 8.-10. b | Samtals    | 1.-7. b | 8.-10. b | Samtals    | 1.-7. b | 8.-10. b | Samtals    |
| Ingunnarskóli | 210     | 120      | <b>330</b> | 182     | 78       | <b>260</b> | 194     | 73       | <b>267</b> | 194     | 87       | <b>281</b> |

- Fjöldi íbúða í skólahverfi Ingunnarskóla í dag: 938
- Fjöldi íbúða í uppbyggingu 2022-2025: 0
- Hlutfall grunnskólabarna per íbúð í skóla: 0,35
- Reiknað meðalhlutfall grunnskólabarna per íbúð á fjölda íbúða í dag miðað við áætlaðan heildarfjölda íbúða 2027: 0,28

[Ingunnarskóli](#) var stofnaður haustið 2001 og er því vorið 2022 að ljúka sínu 20. starfsári. Skólasterfið hófst í færanlegum kennslustofum en haustið 2005 fluttist skólasterfið nánast alfarið inn í skólahúsnæðið. Ingunnarskóli hafði til afnota fimm færanlegar kennslustofur samhliða skólahúsnæðinu, frá árinu 2020 hefur skólinn/frístundaheimilið ekki haft afnot af þessu húsnæði þrátt fyrir að það standi enn á lóðinni, en það stendur til að fjarlægja þessar stofur haustið 2022. Við hönnun og skipulag Ingunnarskóla var lögð áhersla á að skapa ríkulegt námsumhverfi og stuða að samvinnu, sjálfstæði, sköpun, samþættingu námsgreina og tengslum við grenndarsamfélagið.

Ingunnarskóli er 4.728 m<sup>2</sup>, auk íþróttahúss sem er 887 m<sup>2</sup> og leiguhúsnæði við Kirkjustétt sem er 420 m<sup>2</sup>. Skólabyggingin er að hluta til á tveimur hæðum, unglingsstigið er á efri hæð hússins og yngri árgangar á 1. hæðinni. Auk þess er anddyri og opið alrými ásamt mötuneyti, heimilisfræðistofu, tónmenntastofu, tveimur öðrum list- og verkgreinastofum ásamt stjórnunarrými og kaffistofu starfsmanna. Skólinn er opin skóli með stórum kennslustofum, tvær stofur eru tengdar saman með ákveðnu miðrymi þar sem sakapandi kennsla sem samþætt er inn í alla kennslu fer fram. Aðalinngangur er beint inn í opið rými og tengjast kennslusvæðin því. Tónlistarskóli Árbæjar- og Grafarholts eru inni í rými skólans hafa ákveðnar stofur til afnota. Bókasafn skólans er í hjarta miðrymis skólans en við hlið þess er opin hátíðarsalur sem er mikið nýttur bæði fyrir samverur, frímínútur unglinga, fundi, kynningar og viðburði eftir að kennslu lýkur. Skólamötuneyti er fyrir alla árganga sem er staðsett í hluta af alrými (hjarta) skólans. Íþróttahús skólans er fullnýtt allan daginn og einnig í útleigu um kvöld og helgar. Dansskóli hefur afnot af alrými skólans frá klukkan 16:00 þrjú daga vikunnar. Auk þess fara fram skákæfingar eftir kennslu einu sinni í viku í skólanum. Stjórnuland hefur afnot af einni stofu (gamla námsverið) með sér inngangi og salerni ásamt því að fá úthlutaðan tíma í íþróttasal.

Skólinn er heildstæður grunnskóli frá 1.-10. bekk. Námsvæðin eru fimm opin rými sem skiptast á 10 árganga, hver árgangur hefur sitt rými sem tengt er með miðrymi á milli námsvæða sem árgangarnir skipta á milli sín.



Sundkennslan fer fram í Dalslaug og fara nemendur í rútu á milli.

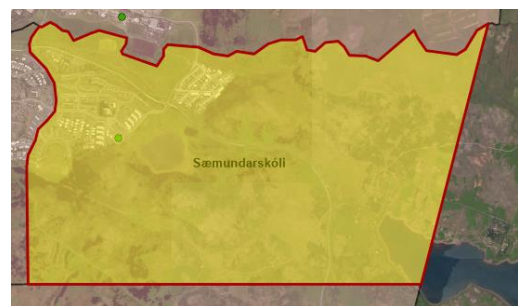
### Stjörnuland

[Frístundaheimilið Stjörnuland](#) þjónustar börn á aldrinum 6 – 9 ára og sóttu um 70 börn starfsemina veturinn 2021 – 22. Það er staðsett í leiguhúsnæði að Kirkjustétt 2 – 4 auk þess sem það hefur haft séraðstöðu inn í Ingunnarskóla fyrir þriðja og fjórða bekk, sem verður frá og með hausti 2022 samnýtt með Íslenskuveri. Frístundaheimilið hefur jafnframt aðgengi að íþróttasal. Húsnæðið við Kirkjustétt er byggt sem verslunarhúsnæði en hefur verið innréttað og aðlagð að frístundaheimilisstarfi eftir bestu getu. Stærð húsnæðis sem frístundaheimilið er með fyrir sína starfsemi er 123,1 m<sup>2</sup> en þar að auki samnýtir frístundaheimilið eldhús með félagsmiðstöðinni Fókus. Húsnæðið hentar illa starfsemi frístundaheimilis, skipulag svæðis er óhentugt auk þess sem umhverfið í kringum húsnæðið er óaðlaðandi og ekki innan skólalóðar þar sem leiksvæði er. Leigusamningur við eignarhaldsfélagið Festi er til júní 2023 með ákvæði um framlengingu til sex mánaða eftir það. Skoða þarf því aðra möguleika fyrir starfsemi frístundaheimilisins m.a. hvort hægt sé að færa starfsemina inn í Ingunnarskóla.

### Fókus

[Félagsmiðstöðin Fókus](#) er staðsett í sama húsnæði og Stjörnuland að Kirkjustétt 2- 4. Félagsmiðstöðin hefur séraðstöðu í norðanverði byggingunni, um 161,4 m<sup>2</sup>, auk þess sem félagsmiðstöðin samnýtir eldhúsaðstöðu (25 m<sup>2</sup>) með frístundaheimilinu. Fókus þjónustar börn á aldrinum 10 – 16 ára í skólahverfi Ingunnarskóla. Ljóst er að finna þarf félagsmiðstöðinni aðra aðstöðu því leigusamningi við Festi lýkur í júní 2023. Einn möguleiki er að færa starfsemina inn í Ingunnarskóla ef hægt væri að finna félagsmiðstöðinni aðstöðu þar. Félagsmiðstöð sem staðsett er inni í skóla kallar á aukið samstarf og samráð við skólann varðandi málefni barna og unglunga auk meiri samnýtingar á húsnæði.

### Sæmundarskóli



- Stærð aðalbyggingar: 4.069 m<sup>2</sup>
- Stærð íþróttahúss: 924 m<sup>2</sup>
- Sérrými frístundaheimilis: 622 m<sup>2</sup> (færanlegar stofur á lóð skólans)
- Fjöldi barna á frístundaheimili haustið 2022 (18. ágúst): 125 umsóknir (146 nemendur í 1.-4. bekk Sæmundarskóla) = 86%
- Sérrými félagsmiðstöðvar: 51,5 m<sup>2</sup>

- Stærð lóðar 25.357 m<sup>2</sup>. Sæmundarskóli er staðsettur við Reynisvatn í fallegu umhverfi sem gjarnan er nýtt til náms og leiks.
- Þolmörk Sæmundarskóla skv. skýrslu stýrihóps: **420 nemendur**
- Þolmörk húsnæðis ef allt frístundastarfið er inni í skólahúsnæðinu: 4.069 m<sup>2</sup> /12 = **339 nemendur**
- Þolmörk húsnæðis ef frístundastarfið er í öðru húsnæði: 4.069 m<sup>2</sup> /11 = **370 nemendur**
- Nemendafjöldi haustið 2022 og áætlun um nemendafjölda til 2040:

|               | 2022    |          |            | 2027    |          |            | 2030    |          |            | 2040    |          |            |
|---------------|---------|----------|------------|---------|----------|------------|---------|----------|------------|---------|----------|------------|
|               | 1.-7. b | 8.-10. b | Samtals    | 1.-7. b | 8.-10. b | Samtals    | 1.-7. b | 8.-10. b | Samtals    | 1.-7. b | 8.-10. b | Samtals    |
| Sæmundarskóli | 290     | 150      | <b>440</b> | 261     | 112      | <b>373</b> | 278     | 104      | <b>382</b> | 278     | 125      | <b>403</b> |

- Fjöldi íbúða í skólahverfi Sæmundarskóla í dag: 1514
- Áætlun um uppbyggingu 2022-2025: 0
- Hlutfall grunnskólabarna per íbúð í skóla: 0,29
- Reiknað meðalhlutfall grunnskólabarna per íbúð á fjölda íbúða í dag miðað við áætlaðan heildarfjölda íbúða 2027: 0,25

Skólastarf hófst í Sæmundarseli við Ingunnarskóla haustið 2004 og voru um 50 nemendur í skólanum fyrsta skólaárið. Sæmundarskóli varð sjálfstæður í janúar 2007.

[Sæmundarskóli](#) er 4.069 m<sup>2</sup>, auk íþróttahúss sem er 924 m<sup>2</sup> og færanlegs húsnæðis sem er 622 m<sup>2</sup>.

Skólahúsnæðið var tekið í notkun árið 2011 og var hugsaður fyrir 370-420 nemendur. Í dag eru 448 nemendur í 1.-10. bekk í skólanum og er starfsfólk 78 manns, sumir í hlutastöfum.

Skólinn er opin skólabygging, tíu kennslurými jafnstór (um 180 m<sup>2</sup>) eru í skólanum. Listgreinaálfan er í austurenda skólans með fimm kennslurýmum. Miðrýmið (um 420 m<sup>2</sup>) í skólanum er nýtt sem bókasafn, matsalur og hátíðarsalur. Nemendur sækja sundkennslu í Dalskóla.

### Fjósíð

[Frístundaheimilið Fjósíð](#) er staðsett í færanlega húsnæðinu á skólalóð Sæmundarskóla (622 m<sup>2</sup>). Veturinn 2021 – 22 voru skráð 135 börn í Fjósinu þegar aðsókn var mest. Aðstaðan er góð fyrir starfseminu og henta skálarnir vel fyrir hana. Fjósíð hafði fasta tíma í íþróttasal Sæmundarskóla í vetur en að öðru leiti nýtti frístundaheimilið lítið aðra aðstöðu í skólanum.

### Plútó

[Félagsmiðstöðin Plútó](#) tók til starfa 1. nóvember 2021, en fram að því sinni félagsmiðstöðin Fókus starfi fyrir börn og unglinga í Sæmundarskóla, samhliða Ingunnar- og Dalskóla. Félagsmiðstöðin er fyrir börn og unglinga 10 - 16 ára í skólahverfi Sæmundarskóla og hefur félagsmiðstöðin aðstöðu inni í skólanum. Aðstaðan samanstendur af setustofu 36 m<sup>2</sup>, skrifstofu og fundarherbergi 25 m<sup>2</sup> og litlu herbergi 10,5 m<sup>2</sup>. Þar að auki nýtir félagsmiðstöðin aðstöðu í skólanum m.a. hátíðarsal og íþróttasal.

## Dalskóli



- Stærð aðalbyggingar: 5.722 m<sup>2</sup>
- Íþróttahús tekið í notkun haustið 2022, rekið af íþróttafélaginu Fram
- Sérými frístundaheimilis: 88,8+95,7 m<sup>2</sup> = 184,5 m<sup>2</sup>
- Fjöldi barna á frístundaheimili haustið 2022 (18. ágúst): 110 umsóknir (af 174 börnum í 1.-4. bekk í Dalskóla) = 63%
- Sérými félagsmiðstöðvar: 73,7 m<sup>2</sup>
- Ekkert færanlegt húsnæði í notkun árið 2022
- Stærð lóðar 43.825 m<sup>2</sup> (með íþróttasvæði Fram) og grenndarsamningur um notkun græns svæðis neðan við leikskólalóð, auk þess sem skólinn nýtir Úlfarsfellið til útivistar.
- Þolmörk Dalskóla skv. skýrslu stýrihóps: **500 nemendur**
- Þolmörk húsnæðis ef allt frístundastarfið er inni í skólahúsnæðinu: 5.722 m<sup>2</sup> /12 = **477 nemendur**
- Þolmörk húsnæðis ef frístundastarfið er í öðru húsnæði: 5.722 m<sup>2</sup> /11 = **520 nemendur**
- Nemendafjöldi haustið 2022 og áætlun um nemendafjölda til 2040:

|          | 2022*   |          |            | 2027**  |          |            | 2030*** |          |            | 2040*** |          |            |
|----------|---------|----------|------------|---------|----------|------------|---------|----------|------------|---------|----------|------------|
|          | 1.-7. b | 8.-10. b | Samtals    | 1.-7. b | 8.-10. b | Samtals    | 1.-7. b | 8.-10. b | Samtals    | 1.-7. b | 8.-10. b | Samtals    |
| Dalskóli | 320     | 130      | <b>450</b> | 391     | 167      | <b>558</b> | 417     | 155      | <b>572</b> | 416     | 187      | <b>603</b> |

- Fjöldi íbúða í skólahverfi Dalskóla í dag: 1119
- Áætlun um uppbyggingu 2022-2025: 430 íbúðir
- Hlutfall grunnskólabarna per íbúð í skóla: 0,40
- Reiknað meðalhlutfall grunnskólabarna per íbúð á fjölda íbúða í dag miðað við áætlaðan heildarfjölda íbúða 2027: 0,36

[Dalskóli](#) er samrekin leikskóli, grunnskóli og frístundaheimili. Sambyggt við Dalskóla er félagsmiðstöð, bókasafn, sundlaug sem aðrir reka og íþróttahús sem Fram rekur.

Grunnskólahluti Dalskóla er 5.722 m<sup>2</sup>. Hann er hannaður fyrir 500 nemendur, 40-45 barna árganga í einu kennslurými með tveimur smærri útrýmum. Það kennsluborðaval sem keypt var inn í skólann miðar við það, en það eru löng einstaklingsborð sem geta hýst tölvu og bók. Þegar nemendur eru orðnir 40 – 45 er orðið þröngt í stofum. Kennararými/vinnurými utan kennslustofu í skólanum miða við tveggja kennara umsjónarteymi ásamt stoðþjónustu, einnig var gert ráð fyrir stuðningsfulltrúum, frístundastarfsmönnum og leikskólastarfsmönnum í þessi vinnurými.

Árgangurinn sem er að hefja nám í Dalskóla haustið 2022 er stór, um 60 börn, sem kallar á fleiri kennara og aukið rými fyrir þau yngstu og fyrir frístundaheimilið. Vegna hönnunar heimasvæða í Dalskóla er áskorun að bregðast við þegar árgangar eru misstórir.

Í leikskólahluta hefur verið sótt um að fækka börnum - það er í farvegi – en leikskólahlutinn hefur 9 deildir með 170 – 180 börnum í tveimur húsum. Annað húsið hýsir 1 – 3 ára og hitt húsið sem er byggt við grunnskólahluta hýsir 4ra – 5 ára.

### Úlfabyggð

[Úlfabyggð](#) er frístundaheimili Dalskóla sem er hannað inn í grunnskólahluta hússins og hefur tvö rými, þ.e. hjartarými sem er 184,5 m<sup>2</sup>, en nýtir allan skólann. Vegna fjölda barna í 1. bekk verður frístundaheimilið fært til innan skólans haustið 2022 og verða framkvæmdir sumarið 2022 vegna þessa.

### Fellið

[Félagsmiðstöðin Fellið](#) tók til starfa 1. nóvember 2021, fram að því sinnti félagsmiðstöðin Fókus starfinu fyrir börn og unglinga í Dalskóla. Hún er staðsett í Dalskóla við hlið menningarmiðstöðvarinnar og er séraðstaða miðstöðvarinnar frekar lítil. Á móti kemur nýttir Fellið aðstöðu skólans eftir því sem hentar fyrir starfsemina hverju sinni. Heildarstærð sérrýmis félagsmiðstöðvarinnar er 98 m<sup>2</sup>.

## 5. Nemendaspá

Hér er tafla sem sýnir nemendafjölda í viðkomandi grunnskólum haustið 2022 og spá fyrir árin 2027, 2030 og 2040.

|                | 2022*      |            |             | 2027**     |            |             | 2030***    |            |             | 2040***    |            |             |
|----------------|------------|------------|-------------|------------|------------|-------------|------------|------------|-------------|------------|------------|-------------|
|                | 1.-7. b    | 8.-10. b   | Samtals     | 1.-7. b    | 8.-10. b   | Samtals     | 1.-7. b    | 8.-10. b   | Samtals     | 1.-7. b    | 8.-10. b   | Samtals     |
| Ingunnarskóli  | 210        | 120        | <b>330</b>  | 182        | 78         | <b>260</b>  | 194        | 73         | <b>267</b>  | 194        | 87         | <b>281</b>  |
| Sæmundarskóli  | 290        | 150        | <b>440</b>  | 261        | 112        | <b>373</b>  | 278        | 104        | <b>382</b>  | 278        | 125        | <b>403</b>  |
| Dalskóli       | 320        | 130        | <b>450</b>  | 391        | 167        | <b>558</b>  | 417        | 155        | <b>572</b>  | 416        | 187        | <b>603</b>  |
| <b>Samtals</b> | <b>820</b> | <b>400</b> | <b>1220</b> | <b>834</b> | <b>357</b> | <b>1191</b> | <b>890</b> | <b>332</b> | <b>1221</b> | <b>887</b> | <b>400</b> | <b>1287</b> |

\* Nemendafjöldi í ágúst 2022.

\*\* Hefðbundin nemendaspá SFS nær til ársins 2027.

\*\*\* Spá fyrir árin 2030 og 2040 taka mið af spátölum ársins 2027 og síðan nýrri mannfjöldaspá Hagstofunnar eftir árgöngum.

## 6. Sviðsmyndir

### 6.1. Óbreytt fyrirkomulag

Settar verði lausar stofur við Dalskóla meðan kúfurinn gengur yfir. Koma frístundastarfinu við Ingunnarskóla og Sæmundarskóla inn í skólabyggingarnar eftir því sem börnunum fækkar við skólana (byrja frá hausti 2023 við Ingunnarskóla).

|               |                                | 2022        |                     | 2030 (spá)  |                     | 2040 (spá)  |                     |
|---------------|--------------------------------|-------------|---------------------|-------------|---------------------|-------------|---------------------|
|               | Þol skólahúsnæðis (nem.fjöldi) | Nem. fjöldi | Fjöldi v.s. húsnæði | Nem. fjöldi | Fjöldi v.s. húsnæði | Nem. fjöldi | Fjöldi v.s. húsnæði |
| Ingunnarskóli | 450 (*394)                     | 330         | 120 (*64)           | 267         | 183 (*127)          | 281         | 169 (*113)          |
| Sæmundarskóli | 420 (*339)                     | 440         | -28 (*-101)         | 382         | 38 (*-43)           | 403         | 17 (*-64)           |
| Dalskóli      | 500 (*477)                     | 450         | 92 (*27)            | 572         | -72 (*-95)          | 603         | -103 (*-126)        |
| Samtals       | 1370 (*1210)                   | 1220        |                     | 1221        |                     | 1287        |                     |

\*12 m<sup>2</sup> á barn

| Styrkleikar og tækifæri                                                                                                                                                                                                                                     | Veikleikar og ógnanir                                                                                                                                                                                                                                                                                                                                              |
|-------------------------------------------------------------------------------------------------------------------------------------------------------------------------------------------------------------------------------------------------------------|--------------------------------------------------------------------------------------------------------------------------------------------------------------------------------------------------------------------------------------------------------------------------------------------------------------------------------------------------------------------|
| Stutt fyrir flesta í skóla- og frístundastarfið, innan gönguvegaleNDAR.                                                                                                                                                                                     | Ef Úlfarsárdalur stækkar mjög mikið gæti þurft að byggja fleiri leik- og grunnskóla.                                                                                                                                                                                                                                                                               |
| Minnsta raskið fyrir börn og íbúa í hverfinu.                                                                                                                                                                                                               | Fermetrum fyrir frístundastarfið fækkar þegar leigusamningur við Kirkjustéttina rennur út og óvissa um framhaldið.                                                                                                                                                                                                                                                 |
| Líklegt er að hægt verði að fækka lausum stofum við Sæmundarskóla og koma hluta af starfsemi frístundaheimilisins inn í skólabygginguna.                                                                                                                    | Minna sérrými fyrir frístundaheimili (t.d. ef lausar stofur við Sæmundarskóla verða fjarlægðar). Mikilvægt að taka mið af samsetningu barnahópsins og hverjar húsnæðisþarfir eru í raun.                                                                                                                                                                           |
| Minnsta raskið í starfsmannahaldi frístundaheimila og félagsmiðstöðva, ekki þarf að segja upp starfsfólki og endurmeta stöður.                                                                                                                              | Lítið traust milli skóla- og frístundastarfs í Ingunnarskóla sem þarf að vinna úr.                                                                                                                                                                                                                                                                                 |
| Mikil þátttaka í félagsmiðstöðvastarfinu þegar það er félagsmiðstöð við hvern skóla, styttra fyrir krakkana í félagsmiðstöðina (og skólann) heldur en ef um unglingskóla væri að ræða og það hefur sýnt sig gefa hærra þátttökuhlutfall í félagsmiðstöðvum. | Þrengir að sérrými fyrir frístundaheimili í Dalskóla eftir því sem börnum þar fjölga. Þyrftu ekki að koma lausar stofur við Dalskóla meðan kúfurinn er í hverfinu?                                                                                                                                                                                                 |
| Möguleikar á auknu samstarfi og samráði skóla- og frístundastarfs þegar frístundastarfið fer inn í skólana.                                                                                                                                                 | Fyrirsjáanleg fækkun nemenda í Ingunnarskóla gerir rekstrarlega stöðu skólans erfiða og skapar faglegar áskoranir. Samnýting húsnæðis leysir ekki þann vanda. Enginn hvati í því fyrir skólastjóra að fá frístundaheimili og félagsmiðstöð inn í skóla, fá ekki fjármagn með fyrir aukinni ræstingu og meiri nýtingu á húsnæðinu þar sem fjármagn fyrir rekstri er |

|                                                                                                                                 |                                                                                                                     |
|---------------------------------------------------------------------------------------------------------------------------------|---------------------------------------------------------------------------------------------------------------------|
|                                                                                                                                 | reiknað út frá nemendafjölda en ekki fermetrum.                                                                     |
| Hátt þjónustustig í frístundastarfi, starfsemi fer fram á öllum stöðum og starfið býður upp á mikla fjölbreytni.                | Lítill unglíngadeild við Ingunnarskóla og þá félagavalið minna og möguleikar á vali (ath. mótvægisáðgerð v. þessa). |
| Mögulega væri hægt að byggja nýjan leikskóla í Úlfarsárdal og nýta leikskólahluta byggingarinnar fyrir grunnskólaaldurinn líka. |                                                                                                                     |

## 6.2 Breytt skólahverfamörk

**Ein leiðin væri að breyta skólahverfamörkum milli Sæmundarskóla og Ingunnarskóla og að börnin sem búa neðst í Úlfarsárdalnum færu í Sæmundarskóla.**

| Styrkleikar og tækifæri                                                                                                                                                                                                                                                                                                                       | Veikleikar og ógnanir                                                                                                                                                                                                                                                                                                      |
|-----------------------------------------------------------------------------------------------------------------------------------------------------------------------------------------------------------------------------------------------------------------------------------------------------------------------------------------------|----------------------------------------------------------------------------------------------------------------------------------------------------------------------------------------------------------------------------------------------------------------------------------------------------------------------------|
| Möguleiki á að jafna nemendafjölda betur.                                                                                                                                                                                                                                                                                                     | Skoðað var að breyta skólahverfamörkum milli Ingunnarskóla og Sæmundarskóla árið 2016 en starfshópurinn komst að þeirri niðurstöðu að þetta yrði ekki til góðs. Sæmundarskóli er hæfileg rekstrareining og tilfærsla yrði til þess að nemendum þar myndi fækka þannig að báðir skólar yrðu í vanda vegna fækkunar nemenda. |
| Gæti verið besta lausnin að færa hluta af götum Sæmundarskóla yfir í Ingunnarskóla ef Úlfarsárdalurinn stækkar það mikið að það verði byggður nýr grunnskóli þar. Þannig væri nóg pláss fyrir frístundaheimilið inni í Sæmundarskóla og hægt væri að fjarlægja lausar kennslustofur á lóð.                                                    | Mögulega þrengir um of að frístundastarfinu í Ingunnarskóla ef börnum þar fjölga og þá þyrfti jafnvel að færa lausar kennslustofur frá Sæmundarskóla í Ingunnarskóla.                                                                                                                                                      |
| Mögulega væri hægt að senda foreldrum í Grafarholti og Úlfarsárdal orðsendingu um að foreldrar hafi val um skóla fyrir börnin í samræmi við reglur borgarinnar. Að nú sé mismikill fjöldi í skólunum og hægt að velja sér fámennari skóla, sem hafa meira húsnæði/aðstöðu. (Gæti jafnað betur nemendafjölda milli Ingunnarskóla og Dalskóla.) | Gæti komið upp óánægja meðal íbúa vegna röskunar á skóla- og frístundastarfi, fjarlægðir meiri hjá ákveðnum hópi.                                                                                                                                                                                                          |
|                                                                                                                                                                                                                                                                                                                                               | Sæmundarskóli er hæfilega stór rekstrareining og má ekki við því að það fækki nemendum þar, þá yrði reksturinn verulega þungur.                                                                                                                                                                                            |
|                                                                                                                                                                                                                                                                                                                                               | Nemendur sem búa neðst í Dalskólahverfinu þyrftu að fara yfir nokkuð langan veg í dalnum og yfir á til að komast í Sæmundarskóla. Þetta myndi kalla á skólaakstur                                                                                                                                                          |

### 6.3 Tveir barnaskólar og einn unglingaskóli

Hér fyrir neðan er SVÓT greining á því sem á við almennt ef farið væri í að gera safnskóla fyrir unglinga í hverfinu:

| Styrkleikar og tækifæri                                                                                                                    | Veikleikar og ógnanir                                                                                                                                                                 |
|--------------------------------------------------------------------------------------------------------------------------------------------|---------------------------------------------------------------------------------------------------------------------------------------------------------------------------------------|
| Fleiri unglingar saman, meira val, meiri sérhæfing kennara, fleiri samstarfsaðila í sinni grein.                                           | Í heildstæðum skólum þekkja kennarar og aðrir starfsmenn allan barnahópinn frá 1.-10. bekk, en í unglingaskóla koma þau ný inn í 8. bekk og þurfa að kynnst og læra á nýjar aðstæður. |
| Hægt að gera aðstöðuna sérhæfðari fyrir viðkomandi aldur.                                                                                  | Mikil breyting, mikið rót.                                                                                                                                                            |
| Aukið félagaval fyrir unglinga.                                                                                                            | Lengra í skólann fyrir marga.                                                                                                                                                         |
| Stærri félagsmiðstöð fyrir unglinga (huga að aðstöðu fyrir 10-12 ára fyrir barnaskólana).                                                  | Frístundaheimilin stækka í barnaskólunum og þurfa þá meira rými og félagsmiðstöðin í unglingaskólanum.                                                                                |
| Hægt að læra af reynslunni af skipulagsbreytingum í Grafarvogi (Foldaskóli og Víkurskóli)                                                  | Miðað við óbreytt úthlutunarlíkan til félagsmiðstöðva myndi fjármagn til þeirra minnka.                                                                                               |
| Unglingaskóli í hverfinu gefur möguleika á að skapa ákv. Sérstöðu. Reynslan af Víkurskóla sem nýsköpunarskóla hefur virkað mjög hvetjandi. | Yfirsýn yfir félagsmiðstöðvastarfið minnkar þegar starfsemin fer fram á mörgum stöðum fyrir 10-12 ára hópinn.                                                                         |

#### 6.3.a Sæmundarskóli og Dalskóli verði barnaskólar (1.-7. bekkur) og Ingunnarskóli verði unglingaskóli (8.-10. bekkur).

Ingunnarskóli taki við unglingum úr öllum þremur skólahverfunum, Sæmundarskóli taki við 1.-7. bekk úr núverandi Ingunnarskólahverfinu og Dalskóli taki við 1.-7. bekk úr Úlfarsárdal. Skólabílar.

|                           | Þol skólahúsnæðis (nem.fjöldi) | 2022        |                     | 2030 (spá)  |                     | 2040 (spá)  |                     |
|---------------------------|--------------------------------|-------------|---------------------|-------------|---------------------|-------------|---------------------|
|                           |                                | Nem. fjöldi | Fjöldi v.s. húsnæði | Nem. fjöldi | Fjöldi v.s. húsnæði | Nem. fjöldi | Fjöldi v.s. húsnæði |
| Ingunnarskóli (8.-10. b.) | 450 (*394)                     | 400         | 50 (*-6)            | 332         | 118 (*62)           | 400         | 50 (*-6)            |
| Sæmundarskóli (1.-7. b)   | 420 (*339)                     | 500         | -80 (*-161)         | 472         | -52 (*-133)         | 472         | -52 (*-133)         |
| Dalskóli (1.-7. b)        | 500 (*477)                     | 320         | 180 (*157)          | 417         | 83 (*60)            | 416         | 84 (*61)            |
| <b>Samtals</b>            | <b>1370 (*1210)</b>            | <b>1220</b> |                     | <b>1221</b> |                     | <b>1288</b> |                     |

\*12 m<sup>2</sup> á barn

| Styrkleikar og tækifæri                       | Veikleikar og ógnanir                                                                                                                                              |
|-----------------------------------------------|--------------------------------------------------------------------------------------------------------------------------------------------------------------------|
| Sjá SVÓT greiningu á safnskóla fyrir unglinga | Sjá SVÓT greiningu á safnskóla fyrir unglinga                                                                                                                      |
|                                               | Sæmundarskóli er hæfilegur eins og hann er, þarf ekki að breyta neinu þar.                                                                                         |
|                                               | Þröngt í Sæmundarskóla (alla vega fyrst um sinn)                                                                                                                   |
|                                               | Mjög langt fyrir lítil börn vestast í Ingunnarskólhverfinu að fara í Sæmundarskóla. Hefur minni áhrif í hina áttina þar sem Sæmundarskóli er í útjaðri hverfisins. |
|                                               | Mun betri aðstaða fyrir valgreinar unglinga í Sæmundarskóla af því að þar eru sérhannaðar list- og verkgreinastofur.                                               |

### 6.3.b Ingunnarskóli og Dalskóli verði barnaskólar (1.-7. bekkur) og Sæmundarskóli verði unglingaskóli (8.-10. bekkur).

Sæmundarskóli taki við unglingum úr öllum þremur skólhverfunum, Ingunnarskóli taki við 1.-7. bekk úr núverandi Sæmundarskólhverfinu og Dalskóli taki við 1.-7. bekk úr Úlfarsárdal. Skólabílar.

|                          | Þol skólahúsnæðis (nem.fjöldi) | 2022        |                     | 2030 (spá)  |                     | 2040 (spá)  |                     |
|--------------------------|--------------------------------|-------------|---------------------|-------------|---------------------|-------------|---------------------|
|                          |                                | Nem. fjöldi | Fjöldi v.s. húsnæði | Nem. fjöldi | Fjöldi v.s. húsnæði | Nem. fjöldi | Fjöldi v.s. húsnæði |
| Ingunnarskóli (1.-7. b.) | 450 (*394)                     | 500         | -50<br>(*-106)      | 472         | -22<br>(*-78)       | 472         | -22<br>(*-78)       |
| Sæmundarskóli (8.-10. b) | 420 (*339)                     | 400         | 20<br>(*-61)        | 332         | 88<br>(*7)          | 400         | 20<br>(*-61)        |
| Dalskóli (1.-7. b)       | 500 (*477)                     | 320         | 180<br>(*157)       | 417         | 83<br>(*60)         | 416         | 84<br>(*61)         |
| Samtals                  | 1370 (*1210)                   | 1220        |                     | 1221        |                     | 1288        |                     |

\*12 m<sup>2</sup> á barn

| Styrkleikar og tækifæri                                                                                                               | Veikleikar og ógnanir                                                                              |
|---------------------------------------------------------------------------------------------------------------------------------------|----------------------------------------------------------------------------------------------------|
| Stutt fyrir unglingana að fara í íþróttastarf Fram.                                                                                   | Þröngt í Ingunnarskóla, alla vega fyrst um sinn. Þyrfti mögulega að bæta við lausum kennslustofum. |
| Betri aðstaða fyrir list og verkgreinar í Sæmundarskóla en Ingunnarskóla, kemur sér vel fyrir skóla- og frístundastarf fyrir unglinga |                                                                                                    |



6.3.c Sama sviðsmynd og 6.3.b nema Dalskóli fengi nemendur í 1.-7. bekk úr Reynisvatnsási.

Ingunnarskóli og Dalskóli verði barnaskólar (1.-7. bekkur) og Sæmundarskóli verði unglingaskóli (8.-10. bekkur). Sæmundarskóli taki við unglingum úr öllum þremur skólahverfunum. Dalskóli fengi nemendur í 1.-7. bekk úr Reynisvatnsási (voru 51 barn á vorönn 2022) en Ingunnarskóli önnur börn í 1.-7. bekk úr Grafarholti.

|                           | Þol skólahúsnæðis (nem.fjöldi) | 2022        |                     | 2030 (spá)  |                     | 2040 (spá)  |                     |
|---------------------------|--------------------------------|-------------|---------------------|-------------|---------------------|-------------|---------------------|
|                           |                                | Nem. fjöldi | Fjöldi v.s. húsnæði | Nem. fjöldi | Fjöldi v.s. húsnæði | Nem. fjöldi | Fjöldi v.s. húsnæði |
| Ingunnarskóli (1.-7. b.)  | 450 (*394)                     | 449         | 1<br>(*-55)         | 421         | 29<br>(*-27)        | 421         | 29<br>(*-27)        |
| Sæmundarskóli (8.-10. b.) | 420 (*339)                     | 400         | 20<br>(*-61)        | 332         | 88<br>(*7)          | 400         | 20<br>(*-61)        |
| Dalskóli (1.-7. b.)       | 500 (*477)                     | 371         | 129<br>(*106)       | 468         | 32<br>(*9)          | 467         | 33<br>(*10)         |
| Samtals                   | 1370 (*1210)                   | 1220        |                     | 1221        |                     | 1288        |                     |

\*12 m<sup>2</sup> á barn

| Styrkleikar og tækifæri                                                               | Veikleikar og ógnanir                                                                                                                                                                           |
|---------------------------------------------------------------------------------------|-------------------------------------------------------------------------------------------------------------------------------------------------------------------------------------------------|
| Þessi sviðsmynd gengur best upp miðað við nemendaspá og fjöldatölur sem liggja fyrir. | Óvissa er um hvort nemendum í Dalskóla á eftir að fjölga meira og hraðar en nemendaspáin gerir ráð fyrir, m.a. vegna stefnu núverandi borgaryfirvalda um hraðari uppbyggingu á byggingarreitum. |
|                                                                                       | Gert er ráð fyrir að nemendafjöldi í Reynisvatnsási verði óbreyttur frá því sem nú er sem skapar óvissu.                                                                                        |

## 7. Samantekt

Hópurinn er sammála um að nemendafjöldi í Sæmundarskóla sé hæfilegur núna og á því tímabili sem skoðað var (til 2040). Útlit er fyrir að það skapi minnsta raskið fyrir börn og íbúa í hverfinu að halda skólahverfamörkum og fyrirkomulagi skóla- og frístundastarfs lítið breyttu á næstu árum. Líklega þyrfti þó að bæta við færanlegu húsnæði við Dalskóla á meðan kúfurinn sem fylgir nýju hverfi gengur yfir. Miðað við upplýsingar í dag er hverfið ekki það stórt að líklegt sé að það þurfi stærri grunnskóla þegar hverfið kemst í jafnvægi. Mikilvægt er að meta stöðuna þegar það liggur skýrar fyrir hversu margar íbúðir eiga að vera í fullbyggðum Úlfarsárdal og meta það út frá uppbyggingaráformum hvort það eigi þurfi að stækka grunnskólann eða byggja fyrir leikskólahluta. Einnig gæti þurft að byggja nýjan grunnskóla í Úlfarsárdal ef uppbyggingin verður meiri og hraðari en núverandi áætlanir gera ráð fyrir.

Fyrir liggur að nemendum í Ingunnarskóla mun að óbreyttu fækka enn frekar en nú er og að sá fjöldi sem nemendaspa gerir ráð fyrir gerir það að verkum að rekstur skólans verður mjög óhagstæður á næstu árum. Einnig hefur fækkunin áhrif á þróun skólustarfs, kallar á breytingar á skipulagi og faglegu starfi. Íslenskuver, með allt að 20 nemendur, tekur til starfa við skólann haustið 2022 en þó fjölgar nemendum skólans ekki sem því nemur þar sem nemendur íslenskuveranna eru skráðir í sína heimaskóla. Íslenskuverið mun nýta það rými sem Stjórnuland hefur haft afnot af í skólabyggingunni fyrir hádegi en Stjórnuland mun nýta það áfram fyrir 3. og 4. bekk.

Ef gert er ráð fyrir að allt frístundastarf í skólahverfi Ingunnarskóla fari inn í skólabygginguna, þarf ekki lengur að leigja húsnæði fyrir frístundaheimili og félagsmiðstöð af þriðja aðila. Slík breyting þarf að hafa einhvern hvata í för með sér fyrir skólann og skila sér í auknum rekstrartekjum. Það gerir öllum erfitt í samstarfi og samnýtingu á rými þegar ekki er gert ráð fyrir auknum þrifum í úthlutun til starfseminnar þegar frístundaheimili og félagsmiðstöðvar eru inni í grunnskólum. Þannig verður það alltaf hagkvæmara fyrir grunnskóla að frístundastarfið sé rekið í húsnæði utan skólanna (í leiguhúsnæði). Lagt er til að fenginn verði ráðgjafahópur með skóla- og frístundaráðgjafa, hönnunaráðgjafa, t.d. arkitekt, innanhússarkitekt eða þjónustuhönnuður, til að aðstoða stjórnendur skóla- og frístundastarfsins á staðnum við að innleiða breytingarnar. Gera þarf ráð fyrir kostnaði við minniháttar breytingar á húsnæði og búnaði.

Ef borgaryfirvöld vilja fara í breytingar á fyrirkomulagi skóla- og frístundastarfs í Grafarholti og Úlfarsárdal er sviðsmynd 6.3.c æskilegasta breytingin að mati starfshópsins. Þá yrðu Dalskóli og Ingunnarskóli fyrir nemendur í 1. - 7. bekk og Sæmundarskóli unglíngaskóli með 8. - 10. bekk. Nemendur sem búa við Reynisvatnsás færu í Dalskóla í 1. - 7. bekk og Sæmundarskóla í 8. - 10. bekk. Þó svo að útreikningar geri ráð fyrir að nemendafjöldi fari upp fyrir viðmið um 50 nemendur þegar gert er ráð fyrir 12 m<sup>2</sup> á barn árið 2040, þá má benda á að ef um unglíngaskóla er að ræða, þá þarf ekki rými fyrir frístundaheimili heldur aðeins félagsmiðstöð.

Að öðru leyti vísar starfshópurinn í greiningar sínar á hverri sviðsmynd fyrir sig, m.a. greiningu á styrkleikum og veikleikum þess að vera með safnskóla á unglíngastigi og tvo aðskóla fyrir 1. - 7. bekk í þessum hverfum.



## ERINDISBRÉF<sup>1</sup>

**Starfshópur um framtíðarstarf skóla- og frístundastarfs í Ingunnarskóla, Dalskóla, Sæmundarskóla, frístundaheimilanna Fjóssins, Stjörnulands og Úlfabyggðar og félagsmiðstöðvanna Fellið í Dalskóla, Plútó í Sæmundarskóla og Fókus við Ingunnarskóla.**

**Ábyrgðarmenn:** Soffía Pálsdóttir, skrifstofustjóri frístundaskrifstofu og Soffía Vagnsdóttir, skrifstofustjóri grunnskólaskrifstofu.

Um nokkurra ára skeið hefur verið ljóst að nemendaþróun í þessum þremur skólahverfum hefur verið ólík, annars vegar mikil fjölgun og hins vegar viðvarandi fækkun. Í anda *Græna plans* Reykjavíkurborgar um hagkvæma og góða nýtingu húsnæðis, aðstöðu og farsælt skóla- og frístundastarf er mikilvægt að rýna hvernig best má koma fyrir skóla- og frístundastarfi í þessum skólahverfum.

### Hlutverk:

Hlutverk hópsins er að leggja fram tillögur um skóla- og frístundastarf í ofangreindum skólahverfum til framtíðar með hagsmuni barna og unglunga að leiðarljósi.

### Helstu verkefni:

- Að skoða tillögur, greiningargögn og ábendingar sem fram hafa komið í vinnu skóla- og frístundasviðs og umhverfis- og skipulagssviðs.
- Að hafa samráð við umhverfis- og skipulagssvið um skipulags- og samgöngumál í hverfunum.
- Að huga að og meta mótvægisáðgerðir í tengslum við þær tillögur sem hópurinn leggur fram.
- Að leggja fram útfærðar tillögur sem hafi það að markmiði að tryggja farsælt og gott skóla- og frístundastarf í Dalskóla, Sæmundarskóla, Ingunnarskóla, frístundaheimilunum Fjósinu, Stjörnulandi og Úlfabyggð og í félagsmiðstöðvunum Fellið í Dalskóla, Plútó í Sæmundarskóla og Fókus við Ingunnarskóla.

---

<sup>1</sup> Erindisbréf skulu gerð í samræmi við reglur Reykjavíkurborgar um starfs- og stýrihópa: [http://reykjavik.is/sites/default/files/reglur\\_reykjavikurborgar\\_um\\_starfs-og\\_styrihopa.pdf](http://reykjavik.is/sites/default/files/reglur_reykjavikurborgar_um_starfs-og_styrihopa.pdf)

**Starfshópin skipa:**

Guðrún Edda Bentsdóttir, verkefnisstjóri á grunnskólaskrifstofu SFS

Sigrún Sveinbjörnsdóttir, verkefnisstjóri á frístundaskrifstofu SFS

Hildur Jóhannesdóttir, skólastjóri Dalskóla

Guðlaug Erla Gunnarsdóttir, skólastjóri Ingunnarskóla

Guðjóna Eygló Friðriksdóttir, skólastjóri Sæmundarskóla

Gréta Þórsdóttir Björnsson, verkefnastjóri USK, Frumathuganir mannvirkja

Klara E. Finnbogadóttir fagstjóri grunnskólamála í borgarhlutanum.

Atli Steinn Árnason, framkvæmdastjóri frístundamiðstöðvarinnar Brúarinnar

**Starfsmenn/verkefnisstjórar starfshópsins:**

Guðrún Edda Bentsdóttir og Sigrún Sveinbjörnsdóttir

**Til ráðgjafar og samstarfs:**

Starfshópurinn leiti einnig ráðgjafar innan og utan borgarkerfis hjá aðilum með sérþekkingu á viðfangsefninu ef svo ber undir.

**Starfstími:**

Hópurinn starfar til 15. júní 2022.

Reykjavík, 1. mars 2022

Helgi Grímsson sviðsstjóri



## MINNISBLAÐ

**Viðtakandi:** Skóla- og frístundaráð

**Sendandi:** Helgi Grímsson, sviðsstjóri skóla- og frístundasviðs

---

### *Efni: Endurskoðun reglna um skólahverfi og innritun í grunnskóla Reykjavíkurborgar*

Á fundi skóla- og frístundaráðs 4. febrúar 2015 var samþykkt eftirfarandi tillaga skóla- og frístundaráðsfulltrúa Bjartrar framtíðar, Samfylkingarinnar og Vinstri grænna og áheyrnarfulltrúa Pírata um endurskoðun fyrirkomulags skólahverfa og innritun nemenda í grunnskóla:

Skóla- og frístundaráð felur sviðsstjóra að setja af stað starfshóp sem hefur það hlutverk að endurskoða reglur frá 2005 um skólahverfi og innritun í grunnskóla Reykjavíkur. Starfshópurinn rýni mörk skólahverfa með sérstöku tilliti til samþykks aðal- og hverfaskipulags borgarinnar, þéttingu byggðar, sameiningu skóla og samgangna milli hverfa. Starfshópurinn komi með rökstuddar breytingartillögur ef þurfa þykir til skóla- og frístundaráðs fyrir 1. nóvember 2015. Miðað er við að mögulegar breytingar taki gildi fyrir innritun í grunnskóla skólaárið 2016-2017.

Í starfshópnum sátu sviðsstjóri skóla- og frístundasviðs, skrifstofustjóri grunnskólaskrifstofu, deildarstjóri og sérfræðingur frá tölfraeði- og rannsóknþjónustu. Ákveðið var að leita til skólaráða allra grunnskóla í Reykjavík og fá álit þeirra á skólahverfamörkum og var fyrirspurn til þeirra send í október 2015. Eftirfarandi spurningar voru lagðar fyrir skólaráðin:

- *Hverjir eru kostir og gallar núverandi skólahverfismarka gagnvart ykkar skóla?*
- *Sjáið þið ástæðu til þess að breyta skólahverfismörkum vegna þéttingu byggðar eða vegna einhverra annarra þátta í núgildandi fyrirkomulagi?*
  - *Ef breytinga er þörf: Hvaða breytingar mynduð þið vilja sjá?*
- *Almennar athugasemdir um skólahverfamörk sem skólaráð vill koma á framfæri.*

Eftirfarandi gögn og upplýsingar er snúa að skólunum og skólahverfunum fylgdu með til skólaráðanna:

- *Staðtölur um skólahverfið og Reykjavík, s.s. skil í skóla af barnafjölda í hverfi.*
- *Skipting gatna í skólahverfi í Reykjavík.*
- *Minnisblað um þéttingu byggðar í Reykjavík og nemendaspár til 2020*

- *Núgildandi reglur um skólahverfi og innritun í grunnskóla Reykjavíkur*

Skilafrestur var gefinn til 1. janúar 2016 en síðasta skólaráð skilaði svari í lok febrúar 2016. Af 32 skólaráðum lögðu 7 þeirra til breytingar á skólahverfismörkum.

Í kjölfarið voru eftirfarandi skólahverfi skoðuð nánar af tölfræði- og rannsóknþjónustu, þ.e. hvaða áhrif tilfærslur á skólahverfamörkum hefðu á nemendafjölda.

### Skil milli Grandaskóla og Melaskóla

Eins og sjá má í töflu 1 hefur nemendafjöldi í Melaskóla á árunum 2013-2016 verið rúmlega tvöfalt meiri en nemendafjöldi Grandaskóla. Ný nemendaspá gerir ráð fyrir svipuðu mynstri á næstu fimm árum en einnig að nemendum beggja skóla fækki um og eftir 2020. Í þessum tölum er hinsvegar ekki gert ráð fyrir þéttingu byggðar í Grandaskóla sem mögulega mun auka nemendafjöldann í því skólahverfi um 30-40 nemendur.

*Tafla 1. Nemendafjöldi – og spá í Grandaskóla og Melaskóla 2013-2021.*

|                    | Nemendafjöldi frá 2013 |      |      |      | Spá gerð 1.október 2016 |      |      |      |      |
|--------------------|------------------------|------|------|------|-------------------------|------|------|------|------|
|                    | 2013                   | 2014 | 2015 | 2016 | 2017                    | 2018 | 2019 | 2020 | 2021 |
| <b>Grandaskóli</b> | 282                    | 292  | 299  | 313  | 319                     | 312  | 317  | 303  | 304  |
| <b>Melaskóli</b>   | 605                    | 622  | 655  | 652  | 675                     | 665  | 665  | 660  | 628  |

Í svörum skólaráða Grandaskóla og Melaskóla var í báðum tilvikum vilji til breytinga á skólahverfismörkum vegna nemendafjölda. Í svari skólaráðs Grandaskóla sagði að gera mætti ráð fyrir að þétting byggðar í skólahverfi skólans muni hafa í för með sér einhverja fjölgun nemenda í Grandaskóla. Húsnæði skólans ráði hinsvegar við enn meiri fjölgun og lagði skólaráðið því til að færa skólahverfamörkin að Hofsvallagötu til að létta á nemendafjölda Melaskóla<sup>2</sup>.

Skólaráð Melaskóla nefndi að mögulegt væri að skoða að nemendur í Skerjafirði myndu sækja Grandaskóla eða Vesturbæjarskóla þar sem þessir nemendur njóta þegar skólaaksturs og lítill munur á akstursvegalengd í þá skóla miðað við Melaskóla.

Þar fyrir utan skoðaði tölfræði- og rannsóknþjónusta áhrif af færslu markanna þannig að Meistaravellir tilheyri Grandaskóla.

Tafla 2 sýnir fjölda barna á grunnskólaaldri í skólahverfum Grandaskóla og Melaskóla<sup>3</sup> og einnig í þeim götum og hverfum sem breytingarnar hér að ofan næðu til. Á mynd 1 má sjá umræddar breytingar á skólahverfismörkunum ásamt nemendafjöldatölum úr töflu 2. Þarna sést að mun fleiri börn búa í skólahverfi Melaskóla miðað við hverfi Grandaskóla enda íbúðir um 2.000 fleiri. Af þeim þremur breytingum sem hér eru reifaðar myndi færsla markanna að Hofsvallagötu vera sú breyting sem myndi mestu breyta til að jafna nemendafjöldann í

<sup>2</sup> Þess er sérstaklega getið í svari skólaráðs Grandaskóla er svarið taki til lögbundins skólastarfs og getu skólahúsnæðisins til að taka við auknum nemendafjölda. Sú fjölgun kunni hinsvegar að þrængja að starfsemi frístundaheimilisins og gæti þýtt að sú starfsemi gæti ekki lengur verið inni í skólabyggingunni.

<sup>3</sup> Um er að ræða börn í 1. – 7. bekk sem eru þeir árgangar sem stunda nám í Grandaskóla og Melaskóla.

skólunum tveimur en færslan er varðar Meistaravelli breyta minnstu. Einnig mætti hugsa sér að saman yrðu Meistaravellir og Skerjafjörður hluti af skólahverfi Grandaskóla.

**Tafla 2. Fjöldi barna í 1.-7. bekk með lögheimili og fjöldi íbúða í hverfi Grandaskóla og Melaskóla 2016.**

|                                              | Börn | Íbúðir |
|----------------------------------------------|------|--------|
| <b>Lögheimili í Grandaskólahverfi</b>        | 389  | 1.925  |
| <b>Lögheimili í Melaskólahverfi</b>          | 706  | 3.988  |
| <b>Skerjafjörður</b>                         | 80   | 256    |
| <b>Skólahverfamörk færð að Hofsvallagötu</b> | 130  | 696    |
| <b>Meistaravellir</b>                        | 30   | 166    |



**Tillaga starfshópsins:** Skólahverfamörk Grandaskóla og Melaskóla yrðu færð þannig að Meistaravellir myndu tilheyra Grandaskóla fyrir nýja nemendur frá hausti 2017. Breytingin nái ekki til nemenda sem búa við þessar götur og hafa þegar hafið skólagöngu, þeir nemendur geti lokið henni þar sem þeir eru í dag. Ef mörkin væru færð að Hofsvallagötu gæti orðið of mikil nemendafjölgun fyrir Grandaskóla þar sem það þarf að gera ráð fyrir að þétting byggðar á næstu árum hafi einhver áhrif á skólann. Þegar byggð verður komin af stað í Vatnsmýri má gera ráð fyrir að þar yrði grunnskóli sem nemendur í Skerjafirði myndu sækja.

### Skil milli Ingunnarskóla og Sæmundarskóla

Tafla 3 sýnir að árið 2013 var nemendafjöldi í Ingunnarskóla og Sæmundarskóla sá sami. Síðan þá hefur hinsvegar fækkað í Ingunnarskóla en fjölgað í Sæmundarskóla og haustið 2016 er 61 nemanda fleira í Sæmundarskóla. Þessi þróun mun að öllum líkindum halda áfram næstu árin og gæti Sæmundarskóli verið með 200 fleiri nemendur en Ingunnarskóli eftir 5 ár. Í skólahverfi Ingunnarskóla eru nú 917 íbúðir og í skólahverfi Sæmundarskóla eru 1.143 íbúðir með

Reynisvatnsás en gera má ráð fyrir að sú tala fari upp í 1.220 þegar Reynisvatnsás verður fullbyggður.

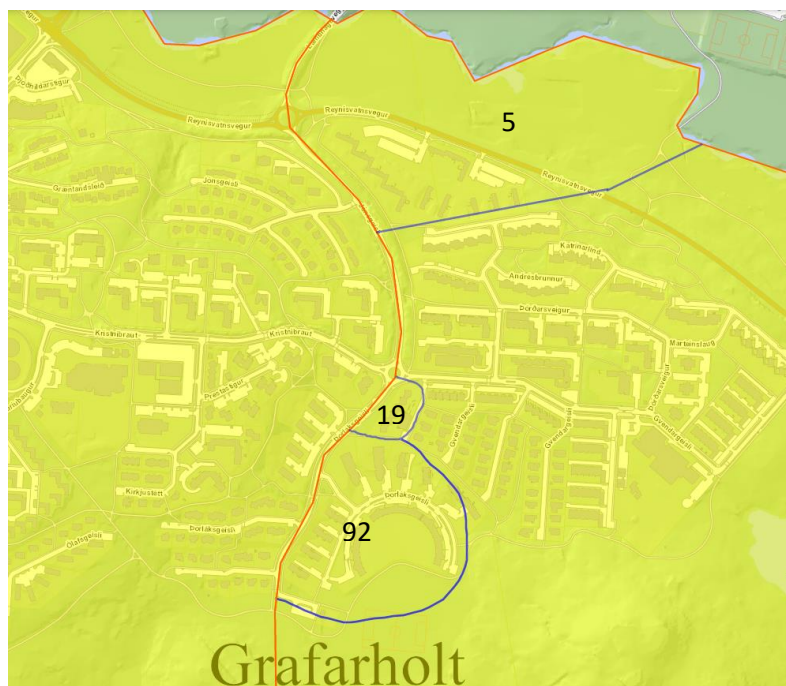
Skólaráð Ingunnarskóla lagði til að Klausturstígur, Kapellustígur, sá hluti Þorláksgísla sem tilheyrir Sæmundarskóla (oddatölur) og Gvendargeisli 2-12 yrði fært undir Ingunnarskóla til að jafna nemendafjölda og búa til hagkvæmar skólastærðir fyrir báða skóla. Í Sæmundarskóla eru nemendur nú fleiri en skólabyggingin gerir ráð fyrir og nemendaspá sýnir að töluvert er í að þar dragi úr fjölgun.

**Tafla 3. Nemendafjöldi – og spá í Ingunnarskóla og Sæmundarskóla 2013-2021.**

|                      | Nemendafjöldi frá 2013 |      |      |      | Spá gerð 1.október 2016 |      |      |      |      |
|----------------------|------------------------|------|------|------|-------------------------|------|------|------|------|
|                      | 2013                   | 2014 | 2015 | 2016 | 2017                    | 2018 | 2019 | 2020 | 2021 |
| <b>Ingunnarskóli</b> | 446                    | 428  | 415  | 406  | 386                     | 382  | 376  | 357  | 332  |
| <b>Sæmundarskóli</b> | 446                    | 461  | 465  | 467  | 472                     | 520  | 531  | 543  | 539  |

**Tafla 4. Fjöldi barna í 1.-10. bekk með lögheimili og fjöldi íbúða í hverfi Ingunnarskóla og Sæmundarskóla 2016.**

|                                                           | Bör<br>n | Íbúðir |
|-----------------------------------------------------------|----------|--------|
| <b>Lögheimili í Ingunnarskólahverfi</b>                   | 426      | 917    |
| <b>Lögheimili í Sæmundarskólahverfi</b>                   | 471      | 1.143  |
| <b>Þorláksgíslur – oddatölur</b>                          | 92       | 180    |
| <b>Gvendargeisli 2-12</b>                                 | 19       | 18     |
| <b>Kapellustígur/Klausturstígur<br/>(námsmannaíbúðir)</b> | 5        | 200    |





**Tillaga starfshópsins:** Setja af stað sameiginlegan hóp skólastjórnenda og skólaráða beggja skóla á vorönn 2017 þar sem farið verður nánar yfir leiðir til þess að jafna nemendafjölda hverfanna og nýta skólahúsnæði í hverfinu sem best.

### Skil milli Langholtsskóla og Vogaskóla

Skólaráð beggja skóla lýstu yfir áhuga á að breyta skólahverfamörkum þar sem Vogaskóli, eins og staðan er núna, getur rúmað fleiri nemendur, en Langholtsskóli er aðþrengdur með rými.

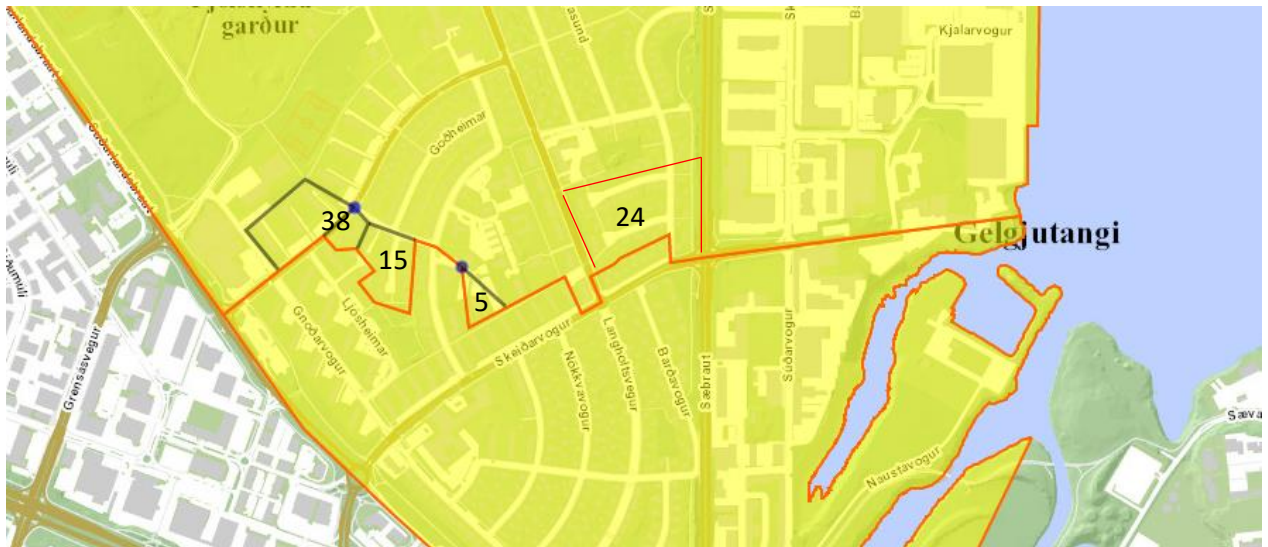
**Niðurstaða:** Skoðað var að færa mörkin milli skólahverfanna tveggja að Glaðheimum. Þetta þýðir að Álfheimar 56-72 og 31-35, Glaðheimar og Sólheimar 25 flytjast úr hverfi Langholtsskóla yfir í hverfi Vogaskóla. Þessar tilfærslur yrðu í raun endurgerð á skólamörkum eins og þau voru áður í þessu hverfi. Þar sem litlar breytingar yrðu vegna þess hve fá börn búa við þessar götur var einnig skoðað að bæta við Hlunnavogi og Sigluvogi sem nú fara í Langholtsskóla.

*Tafla 5. Nemendafjöldi – og spá í Langholtsskóla og Vogaskóla 2013-2021.*

|                       | Nemendafjöldi frá 2013 |      |      |      | Spá gerð 1.október 2016 |      |      |      |      |
|-----------------------|------------------------|------|------|------|-------------------------|------|------|------|------|
|                       | 2013                   | 2014 | 2015 | 2016 | 2017                    | 2018 | 2019 | 2020 | 2021 |
| <b>Langholtsskóli</b> | 593                    | 609  | 640  | 643  | 668                     | 686  | 709  | 695  | 680  |
| <b>Vogaskóli</b>      | 311                    | 306  | 308  | 301  | 308                     | 305  | 313  | 322  | 331  |

*Tafla 6. Fjöldi barna í 1.-10. bekk með lögheimili og fjöldi íbúða í hverfi Langholtsskóla og Vogaskóla 2016.*

|                                          | Börn | Íbúðir |
|------------------------------------------|------|--------|
| <b>Lögheimili í Langholtsskólahverfi</b> | 743  | 2.499  |
| <b>Lögheimili í Vogaskólahverfi</b>      | 288  | 1.150  |
| <b>Álfheimar 56-72 og 31-35</b>          | 38   | 95     |
| <b>Glaðheimar</b>                        | 15   | 64     |
| <b>Sólheimar 25</b>                      | 5    | 44     |
| <b>Hlunnavogur/Siglurvogur</b>           | 24   | 54     |



**Tillaga starfshópsins:** Að Álíheimar 31-35, Gláðheimar, Sólheimar 25, Hlunnavogur og Sigluvogur flytjast úr hverfi Langholtsskóla yfir í hverfi Vogaskóla. Þessi breyting taki gildi við innritun skólaárið 2017-2018 fyrir nýja nemendur. Breytingin nái ekki til nemenda sem búa við þessar götur og hafa þegar hafið skólagöngu, þeir nemendur geti lokið henni þar sem þeir eru í dag. Vegna fyrirhugaðrar íbúðabygginga í nýju hverfi, Vogabyggð, þarf að vera rými til staðar í Vogaskóla fyrstu ár þeirrar byggðar.

## Um reglur Reykjavíkurborgar um skólahverfi og innritun í grunnskóla Reykjavíkur

Starfshópurinn leggur til að settar verði nýjar reglur í stað núgildandi reglna um skólahverfi og innritun í grunnskóla Reykjavíkur.

Eftirfarandi eru helstu breytingar:

Bætt er við upplýsingum um gildissvið reglnanna.

### Fram kom í 1. gr. :

Reykjavíkurborg er skipt upp í 36 skólahverfi eins og sjá má á heimasíðu Menntasviðs Reykjavíkur: <http://www.menntasvid.is>

### Verði:

Í Reykjavíkurborg eru 34 almennir borgarreknir skólar sem skiptast upp í 37 skólahverfi. Skólahverfin má sjá eftir götum á heimasíðu skóla – og frístundasviðs Reykjavíkur: <http://reykjavik.is/allir-grunnskolar> með því að velja borgarluta og síðan grunnskóla. Einnig er hægt að sjá skólahverfin myndrænt með því að nota borgarvefsjá Reykjavíkurborgar: <http://borgarvefsja.reykjavik.is/borgarvefsja/> með því að velja *opna valglugga* – *Borgarskipting* og haka í *Grunnskólahverfi*.

---

## Í 2. gr. verður til nýtt ákvæði sem kveður á um umsóknir í grunnskóla Reykjavíkurborgar

## Í 3. gr. verður fjallað um val foreldra um grunnskóla, ákvæði 1. gr. núgildandi reglna er svohljóðandi

### Var:

1. Allir foreldrar eiga kost á að sækja um skóla fyrir börn sín hvar sem er í borginni samkvæmt innritunarreglum.

### Verði:

### 3. gr. Val um grunnskóla og meðferð umsókna

3.1 Foreldrar eiga kost á að sækja um skóla fyrir börn sín hvar sem er í borginni samkvæmt reglum þessum.

3.2. Nemendur með lögheimili í tilteknu skólahverfi eiga afdráttarlausan rétt á skólavist í hverfissskóla og því forgang, ef skóli þarf að takmarka nemendafjölda.

3.3 Skóli tekur inn nemendur utan skólahverfis nema húsnæði hamli eða aðrar lögmætar ástæður.

3.4 Við meðferð umsókna skal farið að ákvæðum laga um grunnskóla nr. 91/2008 og stjórnisýslulögum nr. 37/1993.

3.5 Hafni grunnskóli inntöku nemenda þar sem húsnæði hamlar skal skólastjóri tilkynna foreldrum það skriflega þar sem fram komi ástæða synjunar. Foreldrar skulu vera upplýstir um kærurétt skv. 47. gr. grunnskólalaga.

3.6 Hafni grunnskóli inntöku nemenda af öðrum lögmætum ástæðum en að húsnæði hamli inntöku, skal skólastjóri gefa foreldrum kost á að tjá sig um fyrirhugaða synjun. Andmæli foreldra skulu berast skólanum skriflega innan tveggja vikna.

Sé ákvörðun tekin um synjun umsóknar, að loknu mati á athugasemdum frá foreldrum, skal skólastjóri tilkynna það í bréfi til foreldra. Ákvörðun skal vera rökstudd og foreldrar upplýstir um kærurétt skv. 47. gr. grunnskólalaga. Afgreiðsla umsókna skal vera lokið innan mánaðar frá því að umsókn berst til skólans. Ef fyrirsjáanlegt er að afgreiðsla umsóknar muni tefjast upplýsir skólastjóri foreldra um ástæður tafanna og hvenær afgreiðslu er að vænta.

3.7 Nemendur sem sækja skóla í öðru skólahverfi en lögheimili þeirra er, eiga sama rétt til skólavistar og þjónustu og nemendur úr skólahverfi skólans.

---

## **Í 2. gr. nógildandi reglna er fjallað um afdráttarlausan rétt til skólavistar í hverfisskóla:**

Nemendur með lögheimili í tilteknu skólahverfi eiga afdráttarlausan rétt á skólavist í hverfisskóla og því forgang, ef skóli þarf að takmarka nemendafjölda.

### **Verði:**

Ákvæðið er nú í 3.2 og er óbreytt.

---

## **Í 3. gr nógildandi reglna kemur fram**

Skóli tekur inn nemendur utan skólahverfis nema húsnæði hamli. Hafni skóli inntöku nemenda á þessum forsendum skal skólastjóri tilkynna foreldrum það skriflega. Komi til aðrar ástæður sem skóli telur að hamli inntöku nemenda, gerir skólastjóri skriflega grein fyrir því og kynnir foreldrum. Foreldrar geta þá vísað málinu til yfirstjórnar Menntasviðs enda sé þeim kynntur sá réttur.

### **Verði:**

Um framangreint er nú fjallað í 3. gr. , sjá 3.3 til 3.6

3.3 Skóli tekur inn nemendur utan skólahverfis nema húsnæði hamli eða aðrar lögmætar ástæður.

3.4 Við meðferð umsókna skal farið að ákvæðum laga um grunnskóla nr. 91/2008 og stjórnisýslulögum nr. 37/1993.

3.5 Hafni grunnskóli inntöku nemenda þar sem húsnæði hamlar skal skólastjóri tilkynna foreldrum það skriflega þar sem fram komi ástæða synjunar. Foreldrar skulu vera upplýstir um kærurétt skv. 47. gr. grunnskólalaga.

3.6 Hafni grunnskóli inntöku nemenda af öðrum lögmætum ástæðum en að húsnæði hamli inntöku, skal skólastjóri gefa foreldrum kost á að tjá sig um fyrirhugaða synjun. Andmæli foreldra skulu berast skólanum skriflega innan tveggja vikna.

Sé ákvörðun tekin um synjun umsóknar, að loknu mati á athugasemdum frá foreldrum, skal skólastjóri tilkynna það í bréfi til foreldra. Ákvörðun skal vera rökstudd og foreldrar upplýstir um kærurétt skv. 47. gr. grunnskólalaga. Afgreiðsla umsókna skal vera lokið innan mánaðar frá því að umsókn berst til skólans. Ef fyrirsjáanlegt er að afgreiðsla umsóknar muni tefjast upplýsir skólastjóri foreldra um ástæður tafanna og hvenær afgreiðslu er að vænta.

---

## **Í 4. gr. nógildandi reglna kemur fram:**

Nemendur sem sækja skóla í öðru skólahverfi en lögheimili þeirra er, eiga sama rétt til

skólavistar og þjónustu og nemendur úr skólahverfi skólans.

**Verði:**

Ákvæðið er nú í gr. 3.7 og er óbreytt.

---

**Lagt er til að upplýsingar um innritun 6 ára nemenda og flutningur á milli skóla komi fram í 4. gr. reglnanna.**

**Fram kemur varðandi Innritun 6 ára nemenda:**

1. Bréf er sent til foreldra um miðjan janúar.
2. Skráning fer fram í Rafrænni Reykjavík seinnihluta febrúarmánaðar.
3. Ef sótt er um hverfissskóla á þessum tíma berst staðfesting strax.
4. Ef sótt er um annan skóla en hverfissskóla er umsókn afgreidd fyrir 1. apríl (þ.e. 1. val).
5. Annað val afgreitt fyrir 15. apríl.

**Lagt er til að eftirfarandi komi fram í 4. gr. reglnanna:**

**4. gr. Umsókn og innritun nemenda í 1. bekk grunnskóla**

Tilkynning um hvenær hægt er að skrá nemendur í 1. bekk grunnskóla er send foreldrum í byrjun árs. Skráning fer fram í Rafrænni Reykjavík og ef sótt er um hverfissskóla nemanda berst staðfesting um skráningu í skólann strax. Ef sótt er um annan skóla en hverfissskóla er umsókn afgreidd þegar fyrir liggur fjöldi nemenda sem hefur lögheimili í viðkomandi skólahverfi og hefur valið skólann. Um meðferð umsókna fer skv. 3. gr. þessara reglna.

**Fram kemur varðandi Flutningur á milli skóla:**

1. Foreldrar sækja um flutning á milli skóla í Rafrænni Reykjavík.
2. Flutningur nemenda í skóla utan heimahverfis skal miðast við byrjun annar að hausti eða vori. Skráning fari fram fyrir 15. maí fyrir haustönn og 15. nóvember fyrir vorönn.
3. Viðtökuskóli samþykkir eða hafnar umsókn sbr. innritunarreglur.
4. Skóli sem barn er í gengur frá gögnum og skráir nemanda úr skólanum.

**Lagt er til að eftirfarandi komi fram í nýrri 5. gr.**

**5. gr. Flutningur milli skóla Reykjavíkurborgar**

Foreldrar sækja um flutning á milli skóla í Rafrænni Reykjavík. Skóli sem sótt er um samþykkir eða synjar umsókn til samræmis við 3. gr. þessara reglna.

---

**Í 5. gr. nógildandi reglna kemur fram:**

5. Nemendur sem eiga rétt á skólaakstri/strætómiðum eru:  
Nemendur í 1.-5. bekk sem búa meira en 1,5 km frá hverfissskóla sínum.  
Nemendur í 6.-10. bekk sem búa meira en 2 km frá hverfissskóla sínum.

**Um framangreint er nú fjallað í 6. gr og kemur fram:**

- Nemendur sem eiga rétt á skólaakstri/strætófargjaldi eru:  
Nemendur í 1.-5. bekk sem búa meira en 1,5 km göngufjarlægð frá hverfissskóla sínum.  
Nemendur í 6.-10. bekk sem búa meira en 2 km göngufjarlægð frá hverfissskóla sínum.
- 

**Í nógildandi reglum kemur fram í 6. gr.:**

6. Fjármagn fylgir nemanda í samræmi við reikniformúlu þess skóla sem nemandi innritast í

eða úthlutunarreglur vegna fatlaðra nemenda.

**Lagt er til að ákvæðið ferði fellt á brott.**

---

**Í nágildandi reglum kemur fram í 7. gr. :**

7. Uni foreldrar ekki ákvörðun skóla hvað varðar þessar reglur geta þeir vísað málinu til yfirstjórnar Menntasviðs.

**Lagt er til að ákvæði verði fellt á brott en grunnskólum gert skylt að upplýsa um kærurétt skv. lögum um grunnskóla.**

---

Í nágildandi reglum kemur fram í 8. gr.:

Í kynningarefni og á heimasíðu Menntasviðs komi skýrt fram að foreldrar skólabarna hafi val um grunnskóla með þeim fyrirvörum sem um getur í 2.grein og vakin athygli á að unnt sé að velja einkarekna skóla.

**Lagt er til að í 8. gr. komi fram:**

Í kynningarefni og á heimasíðu skóla- og frístundasviðs komi skýrt fram að foreldrar skólabarna hafi val um grunnskóla með þeim fyrirvörum sem um getur í 3.grein og vakin athygli á að unnt sé að velja sjálfstætt rekna grunnskóla.

---

**Lagt er til að í 9. gr. verði sett ákvæði til bráðabirgða**

9.1. Skólahverfamörk Grandaskóla og Melaskóla yrðu færð þannig að Meistaravellir myndu tilheyra Grandaskóla fyrir nýja nemendur frá hausti 2017. Breytingin nái ekki til nemenda sem búa við þessar götur og hafa þegar hafið skólagöngu, þeir nemendur geti lokið henni þar sem þeir eru í dag.

9.2. Skólahverfamörk Langholtsskóla og Vogaskóla yrðu færð þannig að Álfheimar 31-35, Gláðheimar, Sólheimar 25, Hlunnvogur og Siglufvogur flytjist úr hverfi Langholtsskóla yfir í hverfi Vogaskóla. Þessi breyting taki gildi við innritun skólaárið 2017-2018 fyrir nýja nemendur. Breytingin nái ekki til nemenda sem búa við þessar götur og hafa þegar hafið skólagöngu, þeir nemendur geti lokið henni þar sem þeir eru í dag.

### Fylgiskjal 3: Fundargerð frá skólaráði Sæmundarskóla

Reykjavík 31. janúar 2017

#### Efni: Svar við erindi til skólaráðs frá sviðsstjóra.

*Endurskoðun reglna um skólahverfi og innritun í grunnskóla Reykjavíkurborgar*

Skólaráð Sæmundarskóla hefur skoðað nemendaspár í Grafarholti og tekið afstöðu til þess hvort endurskoða eigi reglur um skólahverfi og innritun í grunnskóla Reykjavíkur (fyrir Sæmundarskóla).

|                      | Fædd 2016 | Fædd 2015 | Fædd 2014 | Fædd 2013 | Fædd 2012 | Fædd 2011 | 1.b | 2.b | 3.b | 4.b | 5.b | 6.b | 7.b | 8.b | 9.b | 10.b | 2017 |
|----------------------|-----------|-----------|-----------|-----------|-----------|-----------|-----|-----|-----|-----|-----|-----|-----|-----|-----|------|------|
| <b>Ingunnar</b>      | 28*       | 16*       | 30*       | 39*       | 28*       | 25*       | 41  | 48  | 36  | 44  | 33  | 40  | 46  | 40  | 32  | 45   |      |
| <b>Sæmundar</b>      | 39*       | 55*       | 51*       | 43*       | 77*       | 43*       | 63  | 44  | 45  | 55  | 50  | 56  | 49  | 31  | 32  | 42   |      |
| <b>Dalskóli</b>      | 26*       | 20*       | 25*       | 21*       | 33*       | 24*       | 31  | 16  | 31  | 13  | 22  | 30  | 19  | 14  | 10  | 13   |      |
| <b>Samtals + Dal</b> |           |           |           |           |           |           |     |     |     |     |     |     | 144 | 85  | 74  | 100  |      |
| <b>Grafarholt</b>    | 67        | 71        | 81        | 82        | 105       | 68        | 104 | 92  | 81  | 99  | 83  | 96  | 125 | 71  | 64  | 87   |      |

Nemendapróun í Sæmundarskóla fylgir þeirri þróun sem vitað var í upphafi. Reiknað var með toppi áður en jafnvægi yrði, eins og í öðrum nýjum hverfum borgarinnar. Eftir tvö ár má búast við jafnvægi á nemendafjölda.

Nemendaspáin miðast við fjölda barna á leikskólaaldri, gert er ráð fyrir að þau séu ávallt hrein viðbót við þann fjölda sem fyrir er. Við viljum benda á tvennt í því samhengi.

- Fjöldi leikskólanna hefur sjaldan skilað allur í Sæmundarskóla. Dæmi: 2005 árgangurinn: 76 nemendum var spáð í 1. bekk, 68 nemendur innrituðust og eru nú 56.
- Tilhneiging hefur verið til þess að það „leki“ úr árgöngum í Sæmundarskólanum. Dæmi: 2005 árgangur en einnig 2007 og 2008 árgangarnir, þá innrituðust um 40 nemendur, en eru nú um 30 sem er erfið eining rekstrarlega.

Vegna þessa viljum við ekki færa skólahverfismörkin því þau geta leitt til þess að Sæmundarskóli sitji upp með erfiða rekstrareiningu eftir nokkur ár þegar jafnvægi í fjölda hefur verið náð. Þar sem vill „leka“ úr árgöngum skólans eykst áhættan á að þetta gerist.

Hinsvegar erum við tilbúin til samstarfs varðandi nýjar innritunarreglur t.d. á þann hátt að setja megi þak á fjölda þann nemenda sem hægt er að innrita í viðkomandi skóla að gefnum þeim forsendum að nægt pláss sé í nágrannaskóla. Þetta þyrfti að útfæra í samstarfi við SFS og nágrannaskólana.

---

Fyrir hönd skólaráðs

## Skólaráðsfundur

29.04.2021

Mættir: Ólafía, Signý, Guðlaug, Magnea, Árni, Iðunn, Selma.

Aðilar kynna sig.

Dagskrá: skoðum dagatal næsta ár, hvernig gengur að skipuleggja næsta vetur og talað verður um nemendafjölda. Ætlum að ræða það hvort við viljum hafa einn fund í lok maí eða byrjun júní.

**Dagatalið:** ákveðið hefur verið að fyrsti skóladagur er á eftir skólasetningu þannig að skólasetningardagurinn er fullur dagur. Guðlaug fór yfir hvern mánuð á dagatalinu og útskýrði alla uppbrotsdaga og fleira sem hefur verið sett á dagatalið. Nemendaviðtalsdagar eru skertir dagar eða ½ dagur.

Ingunnarskóli verður 20 ára næsta vetur afmælishátíð er fyrirhuguð í nóvember.

Ræddum það að borgin geri kröfur á það að allir skólar í hverfinu séu með þrjá sameiginlega starfsdaga en við tókum einn dag af þessum þremur í maí þar sem við lögðum áherslu á að sameiginlegan dag með Maríuborg – leikskólanum sem er næstu okkur.

Skólaslitin verða 3. júní, þetta getum við gert þar sem við erum með nokkra tvöfalda daga – með þessu geta starfsmenn skólans farið í löngu fyrirfram ákveðnu námsferð.

- Aðilar tóku umræðu um dagatalið og er almenn ánægja með þetta skipulag og samþykkt.

- Ábending frá Árna, frístund hefur lent í vandræðum þar sem þeir fá fáa heilsdagsgæslu og því getur það reynt erfitt að skipuleggja frístund þarna á milli 3. – 8. júní.

**Undirbúningur fyrir næsta vetur:** skipulagið gengur vel, vantar ekki starfsfólk en munum auglýsa eftir einum skólaliða þar sem einn starfsmaður okkar er að breyta til innan húss. Allir starfsmenn búnir að fara í starfsmannaviðtöl og er búið að vera að setja upp sviðsmynd fyrir næsta vetur.

**Uppbygging Grafarholtsins:** nú er hverfið okkar að „eldast“ og hefur fækkað í skólanum og mun vera. Það er enn stöðugleiki Sæmundarskólamegin en fækkunin mun gerast aðeins síðar þeim megin í hverfinu. Fjölgun er aftur á móti í Dalskóla þar sem yngra fólk flyst þangað.

- Fórum yfir tölur nemendaspá og ræddum hvernig gert er ráð fyrir að næstu ár verða í skólum hverfisins. Guðlaug hefur óskað eftir fundi hjá sviðinu til að ræða þetta málefni.

Guðlaug hefur fundað áður með skóla- og frístundasviði til að ræða þetta, hugmyndir voru reifaðar um möguleikann á því að nýjar götur í dalnum „myndu fara“ til Ingunnarskóla.

- Aðilar skólaráðs ræddu þetta og veltu ýmsu fyrir sér, meðal annars hvort foreldrar væru til í að taka því að börnin sín ættu að fara yfir allt hverfið til að fara í skólann – verður örugglega erfitt að vinna þetta. Er hagkvæmara að breyta mörkum Sæmundarskóla og Ingunnarskóla, þ.e.a.s. landfræðilega séð. Ein umræða kom upp um að einn skóli hverfisins yrði unglingskóli.

Unga fólkinu líst ágætlega á það að það yrði einn unglingskóli í hverfinu sem myndi leiða til þess að krakkarnir í ÖLLU hverfinu myndu kynnast nánar. Þeim finnst Sæmó kjörinn staður fyrir unglingskólanum. Góður punktur varðandi það að flestir æfa með FRAM og tilhlökkun jafnvel að sameinast í skóla í unglingsdeild.



Umræðan var jákvæð og virtist öllum lítast vel á unglingskóla, 8. – 10. bekk í Sæmó.

**Önnur umræða:**

- almenn ánægja hjá unglingum þó þau vissulega séu leið yfir að hafa misst af árshátíðinni. Ákveðið hefur verið að við ÆTLUM að halda árshátíð ef við fáum grænt ljós frá almannavörnum núna fljótlega – vonandi í maí.
- ákveðið er að hafa einn fund að auki í maí/júní – hugmynd: föstudagurinn 28. maí kl. 8:15 – 9:00. Við sjáum til hvort fundirinn verður á Teams eða við fundum í skólanum.
- að lokum, starfsdagur er 10. maí hjá skólanum – borgin er með mjög metnaðarfulla dagskrá sem verður opin og ætlum við að deila því á síðunni okkar. Ingunnarskóli er til að mynda með kynningu á þessum viðburð