



Borgarráð

Reykjavík, 3. mars 2025
MSS25010122

Breytingar á starfsemi Innri endurskoðunar og ráðgjafar

Lagt er til að að borgarráð samþykki breytingar á starfsemi Innri endurskoðunar og ráðgjafar sem í grunninn byggja á niðurstöðum úttektar KPMG Tillögurnar felast í:

1. Að innri endurskoðun verði áfram sjálfstæð og óháð eining en að starfsemin verði tekin út, t.d. með faglegu mati ytri aðila þar sem starfsemin verður metin, mönnunarpörf greind og skoðað hvort hægt sé að hagræða með aukinni samvistun verkefna eða öðru fyrirkomulagi. Tillögurnar verði lagðar fyrir endurskoðunarnefnd og borgarráð.
2. Að fagsvið ráðgjafar verði lagt niður en verkefni samkvæmt úttekt færast til þjónustu- og nýsköpunarsviðs og verði samþætt verkefnum þess þannig að ráðgjöf til borgarbúa verði sinnt í framlínunni. Þannig verði að hægt verði að leysa mál með tengingu inn á sviðin í samræmdum verkferlum til að auka gagnsæi í stjórnslu borgarinnar. Jafnframt verði unnið að nánari tillögum um útfærslu um ráðgjöf við borgarbúa og þær lagðar fyrir stafræna ráðið og borgarráð.
3. Í þriðja lagi að fagsvið persónuverndar verði lagt niður og hlutverk persónuverndarfulltrúa fært á skrifstofu borgarstjóra og borgarritara og heyrir þannig beint undir æðsta stjórnunarstig. Jafnframt verði starf persónuverndarfulltrúa auglýst. Þá verði staða persónuverndarmála innan borgarinnar tekin til ítarlegrar skoðunar og tillögur verði lagðar fyrir borgarráð hvað varðar frekari útfærslu.

Gert er ráð fyrir að breytingarnar taki gildi frá og með 1. apríl 2025.

Greinargerð:

Þann 27. febrúar 2020 samþykkti borgarráð að sameina á einum stað starfsemi eftirlitseininga borgarinnar. Þann 11. júní 2020 sameinuðust embætti umboðsmanns borgarbúa og persónuverndarfulltrúa Innri endurskoðunar Reykjavíkurborgar. Ári síðar voru breytingar gerðar á upphaflegu skipuriti þar sem þrjú fagsvið voru mynduð; innri endurskoðun, ráðgjöf og persónuvernd. Til þess að meta hvort sameiningin hafi skilað tilætluðum árangri var KPMG falið að gera úttekt á sameiningunni. Niðurstaða greiningar KPMG er að sameiningin hafi ekki skilað tilætluðum árangri og er lagt til að skipulag innri endurskoðunar verði að mestu leyti fært í fyrra horf.

Tillögur KPMG voru kynnar á fundi endurskoðunarnefndar 13. janúar 2025 og þar var lögð fram svohljóðandi bókun:

Endurskoðunarnefnd þakkar greinargóða kynningu og gagnlega úttekt á sameiningu innri endurskoðunar, embætti umboðsmanns borgarbúa og persónuverndarfulltrúa Reykjavíkurborgar, dags. desember 2024. Nefndin telur að tímabært hafi verið að framkvæma úttekt af þessum toga enda fjögur ár liðin frá sameiningu og þarft að leggja mat á hvernig til hefur tekist. Nefndin er í meginatriðum sammála þeim niðurstöðum og tillögum sem fram koma í skýrslunni. Mikilvægt er að vandað verði vel til verka varðandi útfærslu þeirra tillagna sem fram koma í skýrslunni.



Reykjavík



Heiða Björg Hilmisdóttir
borgarstjóri

Hjálagt:

Skýrsla KPMG - Úttekt á sameiningu Innri endurskoðunar Reykjavíkurborgar, skrifstofu umboðsmanns borgarbúa og persónuverndarfulltrúa – dags. desember 2024

Bréf endurskoðunarnefndar dags. 15. janúar 2025 með bókun nefndarinnar dags. 13. janúar 2025

Reykjavíkurborg

Úttekt á sameiningu Innri endurskoðunar
Reykjavíkurborgar, skrifstofu umboðsmanns
borgarbúa og persónuverndarfulltrúa

Desember 2024

Efnisyfirlit

- 01 Inngangur
- 02 Árangur sameiningar
- 03 Breytingastjórnun í ferlinu
- 04 Starfseiningar
- 05 Tillögur að breyttu skipulagi

Fyrirvari:

Eftirfarandi samantekt inniheldur niðurstöður úttektar á sameiningu Innri endurskoðunar Reykjavíkurborgar, umboðsmanns borgarbúa og persónuverndarfulltrúa borgarinnar. Niðurstöður samantektarinnar byggjast á greiningum fyrirbyggjandi gagna, viðtölum og fundum með hagaðilum.

Ekki hefur verið framkvæmd sérstök könnun á áreiðanleika þeirra gagna sem byggt er á en miðað er við að um traustar heimildir sé að ræða. KPMG getur ekki ábyrgst nákvæmni né áreiðanleika þeirra upplýsinga sem hér koma fram né að þær séu tæmandi. KPMG ber enga ábyrgð á ákvörðunum sem teknar eru á grundvelli niðurstaðna samantektarinnar. Öll ábyrgð vegna ákvarðana sem teknar verða á grundvelli hennar eða niðurstaðna sem í henni eru, er á höndum þeirra sem að málinu kunna að koma.

Samantekt niðurstaðna

Niðurstaða greiningar KPMG er að sameiningin hafi ekki skilað tilætluðum árangri. Þá er það samdóma álit viðmælenda að stokka þurfi upp í skipulagi skrifstofunnar.

KPMG leggur til verulegar breytingar á skrifstofu Innri endurskoðunar og ráðgjafar sem hefðu í för með sér skipulagsbreytingu hjá fagsviði innri endurskoðunar, að fagsviði ráðgjafar verði lagt niður og verkefnum sinnt annars staðar í skipulagi borgarinnar og að fagsvið persónuverndar verði lagt niður og hlutverk persónuverndarfulltrúa færð á skrifstofu borgarstjóra og borgarritara.



Fagsvið Innri endurskoðunar

Mikilvægt er að innri endurskoðun verði áfram sjálfstæð og óháð eining sem hefur aðgang að æðsta stjórnunarstigi og hún geti sinnt verkefnum sínum skv. innri endurskoðunaráætlun auk annarra sértækra úttekta sem einingunni er falið.

Tillaga KPMG er að að skipulag skrifstofu innri endurskoðunar verði færð í fyrra horf eins og það var fyrir sameiningu. Jafnframt að starfsemin verði tekin út, t.d. með faglegu mati ytri aðila þar sem starfsemin verður metin, mönnunarpörf greind og skoðað hvort hægt sé að hagræða með aukinni samvistun verkefna eða öðru fyrirkomulagi.

Fagsvið ráðgjafar

Mikil þróun hefur átt sér stað síðustu árin hjá borginni sem hefur haft það í för með sér að hlutverk ráðgjafar innan borgarinnar hefur dvínað.

Lagt er til að fagsvið ráðgjafar verði lagt niður í núverandi mynd og verkefni ráðgjafar verði samþætt verkefnum á þjónustu- og nýsköpunarsviði (PON) og á mannauðs- og starfsumhverfissviði (MOS), eða eftir atvikum annars staðar í stjórnkerfinu.



Fagsvið persónuverndar

Lagt er til að starfseiningu persónuverndarfulltrúa verði tryggt sjálfstæði í störfum og aðgengi að æðsta stjórnunarstigi borgarinnar með tilfærslu á skrifstofu borgarstjóra og borgarritara (SBB).

Tillaga KPMG er að fagsvið persónuverndar verði lagt niður í núverandi mynd, að hlutverk persónuverndarfulltrúa verði auglýst og það staðsett á skrifstofu borgarstjóra og borgarritara. Þá er lagt til að áhersla verði lögð á að styrkja persónuverndarteymi samhliða því að fyrirkomulag persónuverndarmála hjá borginni verði tekin til ítarlegrar skoðunar.



01

Inngangur

Um verkefnið

Viðfangsefnið

Starfsemi Innri endurskoðunar Reykjavíkurborgar (IER), starfsemi umboðsmanns borgarbúa og starf persónuverndarfulltrúa var sameinað árið 2020 á einum stað, með það að markmiði að einfalda og styrkja starfsemi og skipulag þeirra aðila sem sinna eftirliti með starfsemi og stjórnslu Reykjavíkurborgar. borgarstjóra og borgarritara óskaði eftir aðstoð KPMG við að framkvæma mat á árangri sameiningarinnar.

Í október skilaði KPMG áfangaskýrslu með mati á árangri við sameiningu eininga. Í kjölfarið óskaði verkkaupi eftir nýjum verkþætti sem snýr að því að móta tillögur að uppskiptingu IER. Sá verkþáttur er kafli 5 í skýrslu þessari.

Verklag KPMG

Nálgun KPMG byggðist upp á eftirfarandi þáttum:

1. Rýni fyrirbyggjandi gagna, upphaflegra markmiða og útfærslu skipulagsbreytinga eins og henni var lýst í skýrslu Innri endurskoðunar Reykjavíkurborgar til Borgarráðs „*Áætlun um sameiningu eftirlitseininga*“ frá júní 2020.
2. Viðtöl við helstu hagaðila og starfsmenn skrifstofunnar, bæði núverandi starfsmenn og fyrrverandi sem voru starfandi þegar sameiningin átti sér stað.
3. Árangur sameiningarinnar var svo metinn út frá upphaflegum markmiðum.
4. Þá var rýnt í breytingastjórnun við framkvæmd sameiningarinnar.
5. Loks voru tillögur til úrbóta mótaðar með hliðsjón af árangri sameiningarinnar, niðurstöðum greiningarviðtala og eðli starfsemi eininganna.
6. Að beiðni verkkaupa voru settar fram tillögur að stjórnskipulagi.

Hlutverk eininganna

Innri endurskoðandi

Innri endurskoðandi starfar í umboði borgarráðs og í beinum tengslum við æðstu stjórnendur borgarinnar. Hann er innri endurskoðandi Reykjavíkurborgar og störf hans eru hluti af stjórnendaeftirliti Reykjavíkurborgar. Hann er engum háður í störfum sínum og nýtur faglegs sjálfstæðis gagnvart allri stjórnsýslu borgarinnar.



Fagsvið innri endurskoðunar

Innri endurskoðun metur fyrirkomulag og virkni áhættustýringar, innra eftirlit og stjórnarhætti og styður þannig Reykjavíkurborg og dótturfélög í því að ná markmiðum sínum.

Innri endurskoðun veitir þjónustu sem ætlað er að auka virði og bæta starfsemi og stjórnsýslu samstæðu borgarinnar.



Fagsvið ráðgjafar

Fagsvið ráðgjafar hjá Innri endurskoðun og ráðgjöf annast m.a. ráðgjöf við borgarbúa, umbætur í stjórnsýslu og stjórnsýslufræðslu fyrir starfsmenn borgarinnar. Byggt er á þeim grunni að styrkja tengsl milli borgarbúa og borgarkerfis og með því stuðlað að auknu réttaröryggi borgarbúa hvað varðar stjórnsýsluframkvæmd og þjónustu Reykjavíkurborgar jafnframt því að vera aðhald fyrir borgarkerfið.

Fagsvið persónuverndar

Persónuverndarfulltrúi hefur eftirlit með reglufylgni vegna persónuverndar og veitir starfsfólki Reykjavíkurborgar ráðgjöf í því skyni að tryggja að vinnsla persónuupplýsinga fari fram í samræmi við lög og persónuverndarstefnu Reykjavíkurborgar. Persónuverndarfulltrúi sinnir jafnframt fræðsluhlutverki gagnvart starfsfólki borgarinnar.

Tímalína



Markmið með sameiningu eftirlitseininga Reykjavíkurborgar



Einfalda og styrkja starfsemi

Markmið með sameiningu eftirlitseininga Reykjavíkurborgar var að einfalda og um leið styrkja starfsemi og skipulag þeirra aðila sem sinna eftirliti með starfsemi og stjórnslu borgarinnar. Jafnframt var litið til samlegðaráhrifa sem skyldu koma fram í sparnaði í rekstrarkostnaði, aukinni skilvirki og afköstum með samnýtingu starfsfólks og aukinni teymisvinnu. Lagt var upp með að tækifæri væri til þess að einfalda úrvinnslu mála, auka yfirsýn og hafa samvinnu innan stjórnsýslunnar um meðferð þeirra.



Sameina eftirlitsaðila borgarinnar

Lagt var upp með að styrkja eftirlitsumhverfi borgarinnar með sameiningu þessara þriggja eininga, koma í veg fyrir tvíverknað, m.a. í frumkvæðisathugunum og auka skilvirkni.



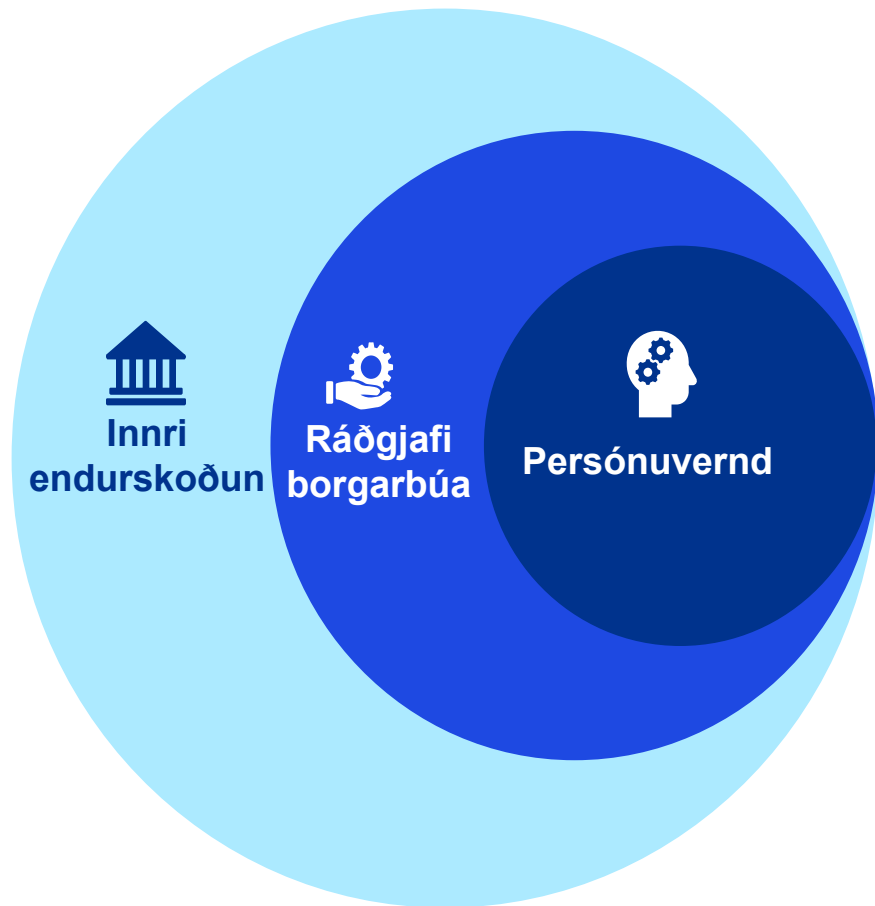
Samnýting starfsfólks

Áhersla var lögð á sveigjanlegt teymisskipulag í nýtingu mannauðs og sérfræðipækkingar, þannig að starfsfólki gæti verið falið að fara inn í ólík fagverkefni, að teknu tilliti til óhæðis og varnarlína.

02

Árangur sameiningar

Árangur sameiningar



1

Samlegðaráhrif í rekstri

Samlegðaráhrif sem áttu að koma fram í sparnaði í rekstrarkostnaði virðast ekki hafa skilað sér eins og lagt var upp með.

2

Skilvirkni og aukin afköst

Við greiningu á starfsemissupplýsingum er ekki að sjá skýrar vísbendingar um að sameiningin hafi skilað skilvirkni í vinnslu mála hjá fagsviðunum.

3

Samnýting starfsfólks og aukin teymisvinna

Árangur af samnýtingu starfsfólks og teymisvinnu gekk ekki eftir, þar sem samvinnu, samskiptum og upplýsingaflæði hefur verið ábótavant á milli starfsfólks. Starfsánægja hefur verið lítil á sameinaðri skrifstofu frá upphafi.

Rekstrarkostnaður og stöðugildi

1

- Í skýrslu til borgarráðs um sameininguna sagði m.a.: „Með sameinaðri einingu á að nást aukin framleiðni með betri nýtingu mannauðs og öflugri teymisvinnu“. Þá var einnig búið við að samlegð næðist í rekstri og skrifstofustjórnun við sameininguna.
- Efri taflan hér til hliðar sýnir stöðugildi á einingunum, sem sameinaðar voru, frá 2018 til lok árs 2023. Heildarfjöldi stöðugilda á einingunum fyrir sameiningu og heildarfjöldi eftir sameiningu bendir til þess að ekki hafi náðst samlegð eða hagræðing í stöðugildum.
- Þá eru vísbendingar um að rekstrarkostnaður sameinaðrar skrifstofu sé ekki lægri en samanlagður kostnaður við rekstur eininganna fyrir sameiningu.
- Neðri taflan sýnir rekstrarkostnað Innri endurskoðunar fyrir sameiningu, umboðsmanns borgarbúa og svo rekstarkostnað sameinaðrar einingar. Stöðugildi persónuverndarfulltrúa vantar inn í töfluna fyrir sameiningu.
- Síðasta heila árið fyrir sameiningu nam heildarrekstrarkostnaður 154 m.kr. fyrir utan kostnað við persónuverndarfulltrúa. Kostnaðurinn lækkaði á árinu 2021, en þá varð fækkun um eitt stöðugildi í sameinaðri einingu, en síðan hefur kostnaður farið vaxandi.

Ekki er að sjá skýrar vísbendingar um kostnaðarhagræði eftir sameiningu, hvorki í fjölda stöðugilda né eða í rekstrarkostnaði.

Fjöldi stöðugilda 2018-2023						
	2018	2019	2020	2021	2022	2023
Skrifstofa Innri Endurskoðunar	0	0	1,5	3	3	3
Innri endurskoðun	8,7	8,7	7,4	5,9	5,9	5,8
Persónuvernd	1	1	1	1	1,8	2,3
Umboðsmaður/ráðgjöf	3,2	3,2	3,2	2	1,8	2
Samtals	12,9	12,9	13,1	11,9	12,5	13,1

Heimild: Gögn frá Innri endurskoðun og ráðgjöf; Greining KPMG

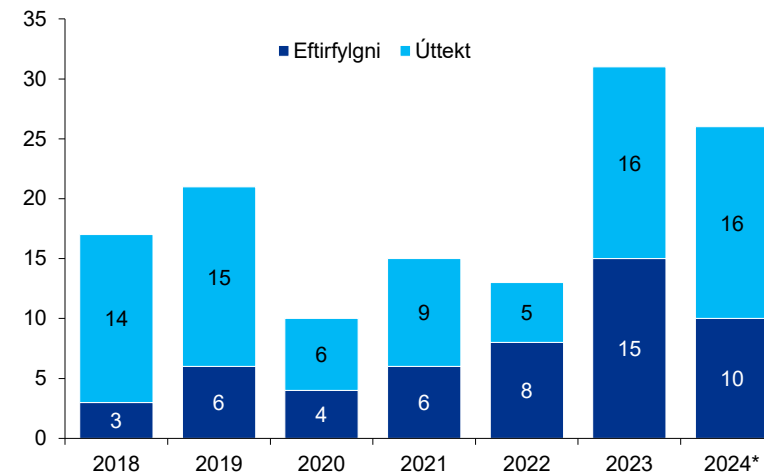
Rekstrarkostnaður eininga (persónuverndarfulltrúa vantar inn í 2018-2020)						
m.ISK	2018 R	2019 R	2020 R	2021 R	2022 S	2023 Á
Innri endurskoðun	90	108	123			
Umboðsmaður borgarbúa	41	45	40			
Samtals	131	154	163			
Innri endurskoðun og ráðgjöf				153	200	215

Heimild: Fjárhagsáætlanir Reykjavíkurborgar; Greining KPMG

Skilvirkni í málafjölda

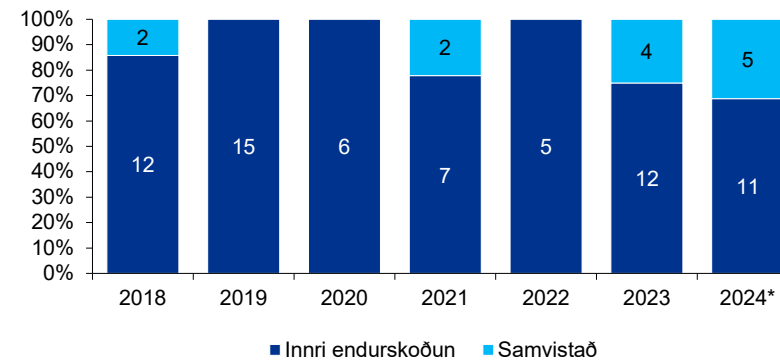
- Eitt af meginmarkmiðum sameiningarinnar var að búa til öfluga heild eftirlitseininga sem gæti samnýtt starfsfólk að einhverju leyti. Jafnframt var talið að með sameiningunni mætti einfalda úrvinnslu mála.
- Hér til hliðar má sjá tölulegar upplýsingar um starfsemi fagsviðs innri endurskoðunar sem sýna heildarfjölda mála og hlutfall samvistunar í úttektum frá 2018 til 2024.
- Sambærileg gögn fyrir fagsvið persónuverndar fyrir sama tímabil liggja ekki fyrir.
- Málum fækkaði mikið eftir sameiningu, frá 2020 til 2022. Í viðtölum var rætt um áhrif sameiningarinnar og Covid lokana á fjölda mála.
- Frá 2023 hefur málafjöldinn aukist verulega þrátt fyrir fækkun stöðugilda sem kemur að úttektum.
- Þá hefur hlutfall samvistunar einnig aukist síðustu tvö árin sem er ein megin skýringin á auknum fjölda úttekta með færri stöðugildum en fyrir sameiningu.
- Starfsfólk annarra fagsviða hefur lítið sem ekkert komið að verkefnum fagsviðs innri endurskoðunar.

Heildarfjöldi mála hjá fagsviði innri endurskoðunar



Heimild: Gögn frá Innri endurskoðun og ráðgjöf; Greining KPMG

Hlutfall samvistunar í úttektum hjá fagsviði innri endurskoðunar 2018-2024



Heimild: Gögn frá Innri endurskoðun og ráðgjöf; Greining KPMG

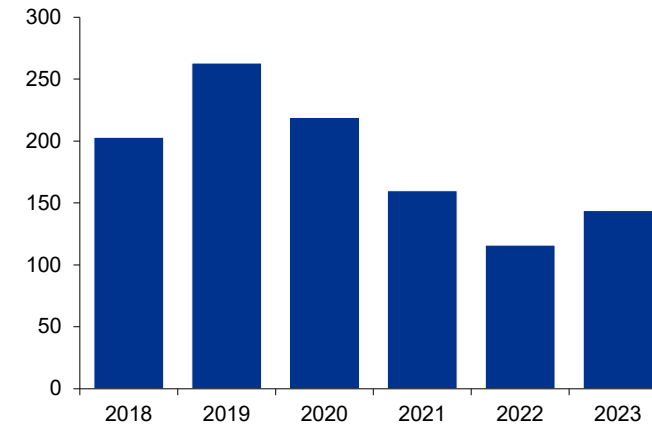
Skilvirkni í málafjölda

2

- Sé litið til fagsviðs ráðgjafar hefur málum fækkað verulega eftir sameininguna. Þau voru flest 263 árið 2019 en fæst 116 árið 2022, málum fjölgaði svo aftur árið 2023.
- Hvað veldur fækkun mála er ekki ljóst. Í greiningarviðtölum var talað um minni sýnileika embættisins eftir sameininguna, en ekki er ljóst hvort eftirspurn eftir aðkomu fagsviðs ráðgjafar sé minnkandi.
- Taka verður fram að málafjöldinn gefur einhverja sýn á starfsemina en segir ekki til um umfang verkefna. Í viðtölum kom þó skýrt fram að álagi á milli fagsviða væri mjög misskipt.

Ekki er að sjá í starfsemissupplýsingum skýrar vísbendingar um aukna skilvirkni eftir sameiningu sem má rekja til samnýtingar á starfsfólki.

Heildarfjöldi mála hjá fagsviði ráðgjafar 2018-2023



Heimild: Gögn frá Innri endurskoðun og ráðgjöf; Greining KPMG

Samnýting starfsfólks og aukin teymisvinna

3

Með sameiningunni átti að skapa sveigjanlegt teymisskipulag á skrifstofunni þannig að starfsmönnum gæti verið falið að fara inn í ólík fagverkefni, allt eftir hæfni og verkefnastöðu hverju sinni að teknu tilliti til óhæðis og varnarlína.

- Í greiningarviðtölum kom skýrt fram að markmið um samnýtingu starfsfólks milli verkefna og fagsviða náðist ekki og teymisskipulagið sem stefnt var að hefur ekki náð fótfestu.
- Álag er mismikið milli fagsviða en þar sem starfsmenn flæða ekki á milli er ekki unnt að sveiflufafna álaginu sem getur skapað spennu á vinnustaðnum og leitt til minnkandi starfsánægju.
- Þá hefur starfsánægja verið mjög lítil frá sameiningunni, mismikið þó milli fagsviða.

Skipulag við sameiningu 2020

Innri endurskoðandi Reykjavíkurborgar

Rekstur og innri þjónusta (3 starfsmenn)

Fagsvið innri endurskoðunar

Innri endurskoðun (1 fagstjóri)

Fagsvið ráðgjafar

Umboðsmaður borgarbúa og persónuvernd (1 fagstjóri)

Teymi verkefnastjóra og sérfræðinga sem átti að hafa aðkomu að teyimum þvert á fagsvið

Fagsviði ráðgjafar skipt upp 2021

Fagsvið ráðgjafar

Umboðsmaður/ráðgjafi borgarbúa

Fagsvið persónuverndar

Persónuverndarfulltrúi

03

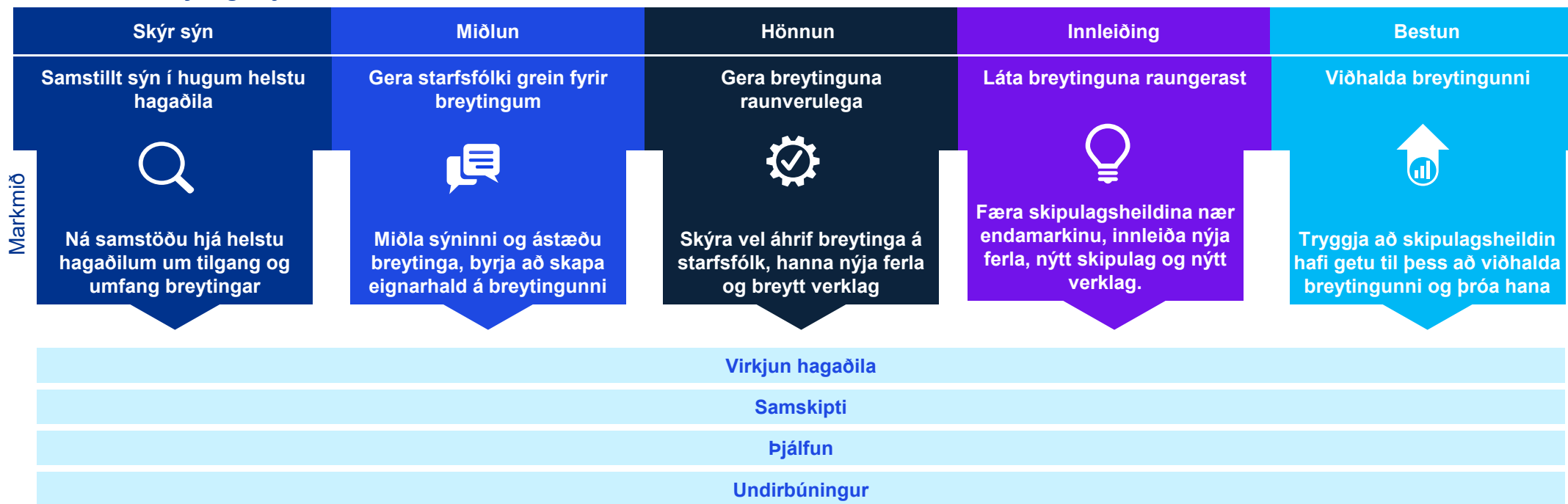
Breytingastjórnun í ferlinu

Vegvísir breytingastjórnunar

Það er krefjandi verkefni að innleiða og stjórna breytingum innan skipulagsheildar með farsælum hætti. KPMG styðst við eigin breytingastjórnunar vegvísi sem sjá má hér að neðan við innleiðingu breytinga, og einnig við úttekt á framkvæmd breytinga.

Við mat á breytingastjórnun í sameiningu IER er stuðst við niðurstöður greiningarviðtala og skýrslu Innri endurskoðunar Reykjavíkurborgar til borgarráðs „Áætlun um sameiningu eftirlitseininga“ frá júní 2020.

Fimm fasar breytingastjórnunar



Grunnstoðir breytingastjórnunar



© 2024 KPMG ehf. á Íslandi er aðili að alþjóðlegu neti KPMG, samtökum sjálfstæðra fyrirtækja sem aðild eiga að KPMG International Limited, ensku félagi með takmarkaða ábyrgð. Allur réttur áskilinn.

Ábendingar um breytingaferlið

Skýr sýn



- Borgarráð samþykkti sameininguna með það að markmiði að einfalda og um leið styrkja starfsemi eftirlitsaðila með stjórnslu og starfsemi borgarinnar. Í viðtölum við viðmælendur kom fram að sameiningin var liður í umfangsmeiri uppstokkun á skipulagi Reykjavíkurborgar þar sem var m.a. vilji til þess að koma smærri einingum eins og umboðsmanni borgarbúa og persónuvernd undir pólitísk ráð eða nefndir.
- Hlutverk eininganna sem voru sameinaðar er ólíkt og viðfangsefnin eru flókin sem býr til áskoranir í útfærslunni.

Miðlun



- Talsvert var rætt um það í greiningarviðtölum að miðlun á sýninni hafi ekki verið nægilega skýr.
- Kynningin fyrir starfsfólki á tilgangi og framkvæmd sameiningar virðist hafa verið ábótavant.
- Þá var kynningu innan borgarkerfisins einnig ábótavant. Nefnt var í viðtölum að aðrar einingar innan borgarkerfisins hafi til að mynda ekki skilið hvað eða hvar fagsvið ráðgjafar væri.

Hönnun



- Skipting hlutverka og ábyrgð í sameinaðri einingu var í upphafi óljós milli nýrra fagstjóra fagsviða og innri endurskoðanda, sem við sameininguna varð einnig umboðsmaður borgarbúa og persónuverndarfulltrúi.
- Fyrirkomulag persónuverndarmála þótti óskýrt við sameininguna. Tveimur árum eftir sameininguna var unnin skýrsla um stýringu á málefnum persónuverndar hjá borginni.
- Staða persónuverndarfulltrúa var ekki auglýst þegar skipað var í stöðuna í fyrsta sinn.
- Mannaforráð og fyrirkomulag á nýtingu starfsfólks milli fagsviða voru óljóst upphafi sem átti m.a. þátt í því að teymisvinnan og aukna skilvirknin sem stefnt var að með sameiningunni náðist ekki.
- Undirbúningur skipulagsbreytinganna var unninn af Innri endurskoðun án mikillar aðkomu starfsfólks umboðsmanns eða persónuverndar skv. viðmælendum.

Ábendingar um breytingaferlið

Innleiðing

- Brotalamir voru á innleiðingunni að mati flestra viðmælanda, sérstaklega á þeim þáttum sem áttu að stuðla að liðsheild og sameiginlegri menningu nýrrar einingar.
- Húsnæði hentaði illa, en við sameininguna voru einingarnar í húsnæði á þremur hæðum.
- Stjórnarhættir og samskiptavandi á sameinaðri skrifstofu voru mikið til umræðu í greiningarviðtölum og virðast hafa haft neikvæð áhrif á innleiðingu skipulagsbreytinganna frá upphafi.
- Þá hafði Covid líka umtalsverð áhrif á innleiðingu skipulagsbreytinganna og árangur sameiningarinnar.
- Nánar verður fjallað um innleiðinguna samkvæmt áætlun þar um á næstu síðu.

Bestun



- Í sameiningum er oft leitast við að „ofmanna“ tímabundið á meðan breytingin er að eiga sér stað, þar sem tímabundin verkefni bætast við hjá starfsfólki og stjórnendum, sem þurfa áfram að sinna daglegum störfum.
- Skortur á mannafla gerði það að verkum að ekki var svigrúm til að huga að breytingum til að slípa nýja einingu til eftir sameininguna.
- Gert var ráð fyrir auknum sveigjanleika í tímabundnum ráðningum og aðkeyptri þjónustu við sameininguna. Ekki var hægt að staðfesta að sveigjanleiki hafi verið fullnýttur eða haft tilætluð áhrif. Í greiningarviðtölum var almennt talað um manneklu og álag, þó misskipt milli fagsviða, sem er enn talið vandamál.

Seinkun í innleiðingu lykilþátta

Innleiðingaráætlun

Mikilvægir þættir í innleiðingunni sem áttu að stuðla að sameiginlegri menningu og byggja liðsheild sameinaðrar skrifstofu komust seint til framkvæmda.

- Vinna við gerð teymissáttmála hófst á starfsdegi IER haustið 2022 og var sáttmálinn lagður til samþykktar á starfsdegi 2023. Í kjölfarið voru vinnuhópar skipaðir en vinnunni er ekki lokið enn.
- Vinna við mótnun nýrra gilda IER fór fram samhliða teymissáttmálanum. Eftirfarandi gildi voru samþykkt af starfsfólki IER: *Fagmennska, heilindi og traust*.
- Ekki hefur farið fram sérstök þjálfun fyrir starfsmenn í samskiptum eða samstarfi í teymisvinnu.
- Innri endurskoðun, umboðsmaður borgarbúa og persónuverndarfulltrúi sameinuðust í húsnæði Innri endurskoðunar í Tjarnargötu. Húsið er á þremur hæðum og studdi illa við hugmyndafræði sameiningar. IER flutti í Guðrúnartún 1, þann 1. september 2021 þar sem skrifstofan starfar nú á einni hæð í sameiginlegu rými.

Borgarráð samþykkti þann 27. febrúar 2020 að sameina á einum stað starfsemi innri endurskoðunar Reykjavíkurborgar, starfsemi umboðsmanns borgarbúa og starf persónuverndarfulltrúa, með það að markmiði að einfalda og um leið styrkja starfsemi og skipulag þeirra aðila sem sinna eftirliti með starfsemi og stjórnýslu Reykjavíkurborgar.

Markmið:

Hagsmunaaðilar:

Tímarammi:

Hagaðilagreining er hluti af Verkáætlun.

Sameina á starfseminna frá 1. júní 2020

Greining	Mánuður Vika	Ábyrgð	Apríl					Maí				Júní
			14	15	16	17	18	19	20	21	22	23
Greining												
Kortlagning samþykktalaga og reglna um starfseminna / Kröfur og staðsetningu í stjórnskipulagi RVK	Attentus	X	X									
Skilgreining hagaðila, væntinga og þarfa	Attentus											
Samráð við hagaðila	IE / Attentus			X	X							
Kortlagning ferla í núverandi einingum á samræmdan hátt. Grunn- og stoðferli.	Attentus			X	X	X						
Áhættugreining breytingaferli	Attentus		X									
Skipulagning												
Samþætting á ferlum	Attentus					X						
Samskiptaáætlun – fyrirkomulag samskipta við ráð borgarinnar og aðra hagaðila.	Attentus				X							
Innra skipulag einingarinnar. Umboðsdeja og skipulag teyma.	Attentus					X						
Skilgreining starfa – Ábyrgðarsvið, verkefni og hæfnikröfur.	Attentus		X					X				
Mat á samlegð og endurskoðun fjárhagsáætlunar	IE					X						
Innleiðing												
Endurskoðun starfsreglna og samþykktalaga	IE						X	X	X	X		X
Samskiptaáætlun vegna innleiðingar	IE						X					
Endurskoðun kjara	IE									X		
Breyting / niðurlagning starfa	IE									X		
Menning og gildi nýrrar einingar – aðkoma starfsfólks	IE											(Ekki ljóst)
Húsnæðismál. Staðsetning og innra skipulag sem styður við skilgreinda menningu.	IE											(Ekki ljóst)
Teymisþjálfun og teymissáttmálar	IE											(Ekki ljóst)
Fjárhagsáætlun	IE									X		
Verkefnastjórnun												
Verkstjórn	IE											
Upplýsingagjöf	IE											

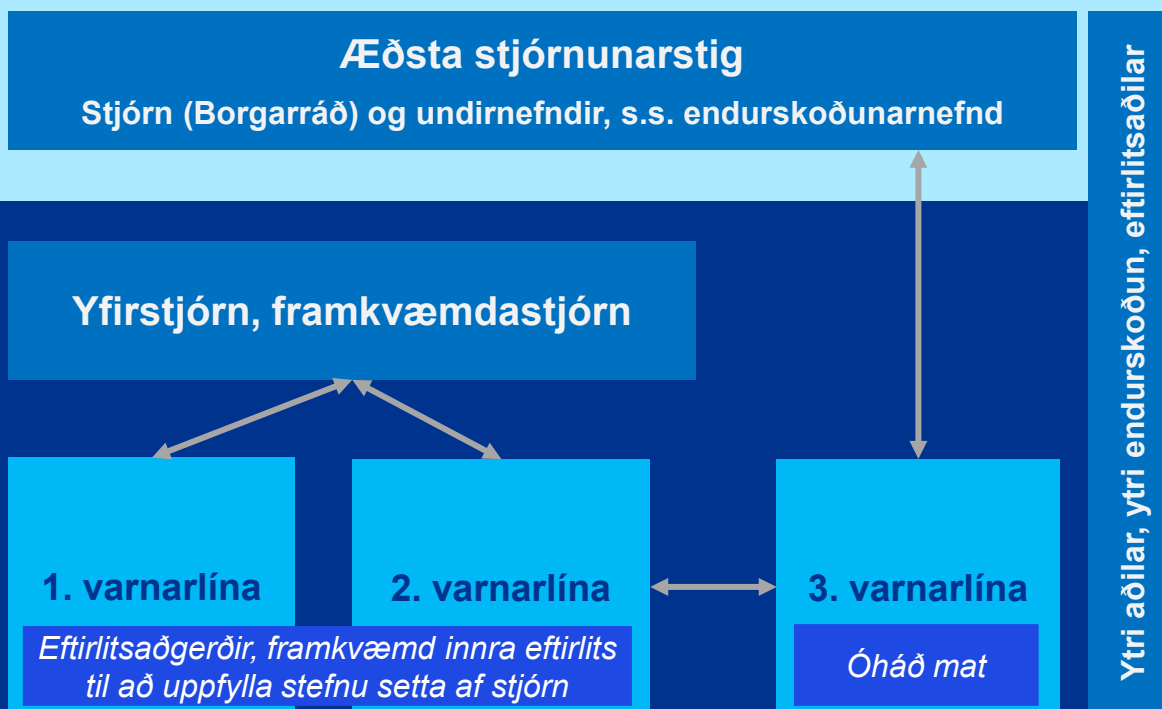
Heimild: Skýrsla IER til Borgarráðs „Áætlun um sameiningu eftirlitseinga“ 2020

04

Starfseiningar

Þrjár varnarlínur innra eftirlits

Sameinaðar eftirlits einingar tilheyra mismunandi varnarlínunum í innra eftirliti borgarinnar, því er óheppilegt að hafa þær sameinaðar í einni skrifstofu.



3. varnarlína – *Innri endurskoðun*

Veitir óháð mat á virkni fyrstu og annarrar varnarlínu og hversu vel þær sinna hlutverki sínu

2. varnarlína – *Eftirlitseiningar*

Þróa og viðhalda virku innra eftirliti, áhættustýringu, regluvarsla/hlíting – veita upplýsingar til stjórnar og stjórnenda um stöðu innra eftirlits og áhættustýringar.

1. varnarlína – *Stjórnendur og starfsmenn*

Daglegur rekstur skv. settum stefnum og verkferlum, framkvæma eftirlitsaðgerðir, greining, mæling, vöktun og upplýsingagjöf.

Innri endurskoðun

Hlutverk

Hlutverk innri endurskoðunar er að veita óháða og hlutlæga staðfestingu og ráðgjöf sem er ætlað að vera virðisaukandi og bæta rekstur skipulagseininga. Innri endurskoðun ætti að heyra beint undir æðsta stjórnvald skipulagseininga og hafa óhindrað aðgengi að því. Sveitarfélögum ber ekki lagaskylda til að starfrækja deild innri endurskoðunar, en það er hluti af góðum stjórnarháttum

Umfang og verkefni Innri endurskoðunar Reykjavíkurborgar

Í núverandi fyrirkomulagi annast Innri endurskoðun og ráðgjöf Reykjavíkurborgar jafnframt innri endurskoðun fyrirtækja sem borgin á að helmingi eða meiru í. Þannig sinnir innri endurskoðun innan samstæðu Reykjavíkurborgar vegna ábyrgðar A hluta á B hluta, auk ákveðinna annarra aðila í B hluta sem borgin á minnihluta í skv. sérstökum samningum. Einnig sinnir innri endurskoðun vöktunarhlutverki gagnvart byggðasamlögum í meirihlutaeigu Reykjavíkurborgar, alls 12 einingum.

Ljóst er að mikið verkefnaálag er á innri endurskoðun Reykjavíkurborgar og hefur bæði verið nokkur starfsmannavelta og langtímaleyfi starfsfólks. Innri endurskoðun hefur því samvistað nokkrum verkefnum til ytri aðila.

Taka þarf til skoðunar

Mikilvægt er að aðskilnaður sé á milli hlutverka þeirra eininga sem hafa eftirlit með virkni innra eftirlits (t.d. stjórn, endurskoðunarnefndar), þeirra sem stýra áhættu og eftirlitsaðgerðum dags daglega (t.d. starfsmenn og stjórnendur) og þeirra sem veita óháða staðfestingu innan skipulagsheildarinnar (s.s. innri endurskoðun) í samræmi við þrjár varnarlínur innra eftirlits.

Meta þarf hvort það fyrirkomulag að ólíkar einingar fagsviða innri endurskoðunar, ráðgjafar og persónuverndar skapi mögulega hagsmunaárekstra að teknu tilliti til hlutverka og ábyrgð eininganna m.t.t. óhæðis og varnarlína.

Lagt er til að gerð verði þarfagreining á starfseminni þar sem óháður ytri aðili verði fenginn til að meta tækifæri til hagræðingar t.d. með útvistun ákveðinna úttekta innri endurskoðunar, aukinni samvistun eða styrkingu deildarinnar

Endurskoðunarnefnd Reykjavíkurborgar

Hlutverk endurskoðunarnefnda

Sveitarfélögum ber ekki lagaleg skylda til að starfrækja endurskoðunarnefnd. Endurskoðunarnefndir eru yfirleitt undirnefndir stjórnar og gegna því hlutverki að aðstoða stjórnina við að uppfylla eftirlitsskyldur sínar í tengslum við vinnuferli við gerð reikningsskila, endurskoðun ársreiknings og samstæðureiknings, fyrirkomulagi og virkni innra eftirlits og áhættustýringu. Þær annast einnig tilnefningu, mat á óhæði endurskoðanda og eftirlit með störfum hans.

Eftirlitshlutverk endurskoðunarnefndar Reykjavíkurborgar

Endurskoðunarnefnd Reykjavíkurborgar var komið á fót árið 2012 með það að markmiði að styrkja eftirlitshlutverk kjörinna fulltrúa Borgarráðs. Meðal verkefna nefndarinnar er eftirlit með fyrirkomulagi og virkni innra eftirlits, innri endurskoðunar og áhættustýringu. Einnig er það á ábyrgð nefndarinnar að leggja fram tillögu til borgarstjórnar um ráðningu innri endurskoðanda og hafa regluleg samskipti við innri og ytri endurskoðendur vegna þeirra ábendinga sem fram koma í störfum þeirra. Nefndin skal leggja mat á gæði og skilvirkni innri endurskoðunar en innri endurskoðun leggur endurskoðunarnefnd einnig til fundarritara sem heldur utan um gögn sem lögð eru fyrir nefndina og ritun fundargerða.

Taka þarf til skoðunar

Skv. gildandi samþykkt fyrir Endurskoðunarnefnd Reykjavíkurborgar fellur eftirlit með málefnum persónuverndar og ráðgjafar ekki undir verkefni nefndarinnar, nema að því leyti að þau falli almennt undir fyrirkomulag og virkni innra eftirlits. Nefndin hefur þó fengið árlega samantekt á verkefnum þeirra málaflokka í starfsskýrslum fagsviðs ráðgjafar og fagsviðs persónuverndar.

Í skýrslu til borgarráðs um sameiningu eftirlitseininga Reykjavíkurborgar kom m.a. fram að til hafi staðið að breyta og útvíkka hlutverk endurskoðunarnefndar og að endurskoða ætti reglur (samþykkt) nefndarinnar. Ljóst er að slíkt var ekki gert og gætir því ósamræmis í gildandi samþykkt nefndarinnar og þess sem fram kemur í erindisbréfum fagsviðs persónuverndar og ráðgjafar um skýrslugjöf og eftirlitshlutverki endurskoðunarnefndar með málaflokkunum.

Fagsvið persónuverndar

Staðsetning í skipuriti

Verkefni fagsviðs persónuverndar snúa að reglufylgni í samræmi við lög um persónuvernd og persónuverndarstefnu Reykjavíkurborgar. Samkvæmt lögnum skal persónufulltrúi vera óháður í störfum sínum gagnvart stjórnslu og skal heyra beint undir æðsta stjórnunarstig.

Framkvæmd persónuverndar

Samstarfsteymi persónuverndarsérfræðinga Reykjavíkurborgar er vettvangur sem hefur að markmið að stuðla að samræmdri framkvæmd skv. persónuverndarlögum auk persónuverndarfulltrúa. Fagsvið og kjarnasvið Reykjavíkurborgar tilnefna hvert sinn fulltrúa inn í samstarfsteymið.

Persónuverndarfulltrúi og samstarfsteymið hafa sótt ráðgjöf hjá utanaðkomandi sérfræðingum með sérþekkingu á persónuupplýsingarétti.

Taka þarf til skoðunar

Úttekt á framkvæmd persónuverndarmála hjá borginni með hliðsjón af verkaskiptingu vegna framkvæmdar samkvæmt lögum um persónuvernd og stöðu í persónuverndarmálum innan borgarinnar. Skoða þarf þá verkaskiptingu sem er á milli persónuverndarfulltrúa og samstarfsteymis persónuverndarsérfræðinga og meta stöðugildi og skilvirkni einingar persónuverndarfulltrúa.

Þá er þörf á stefnumótun í málaflokki persónuverndar innan borgarinnar.

Persónuverndarfulltrúi

Staða persónuverndarfulltrúa

Sveitarfélögum ber að tilnefna persónuverndarfulltrúa í samræmi við lög um persónuvernd og vinnslu persónuupplýsinga.

Auglýsa þarf stöðu persónuverndarfulltrúa sem stýrir verkefnum samstarfsteymis persónuverndarsérfræðinga.

Þegar um er að ræða eins umfangsmikla vinnslu persónuupplýsinga eins og raun ber hjá borginni þarf að huga þeim ríku kröfum sem gerðar eru til sérþekkingar persónuverndarfulltrúa og þess stuðnings sem hann getur þarfnast.

Persónuverndarfulltrúi þarf að hafa nauðsynlega aðstöðu og heimildir til þess að geta sinnt starfi sínu:

- Virkan stuðning æðstu yfirmanna
- Mannauð; þegar um er að ræða teymi þarf skipulag teymisins og verkefni hvers og eins að vera skýrt tilgreint
- Formlega stöðu sem persónuverndarfulltrúi gagnvart öðrum starfsmönnum
- Aðgang að tengiliðum innan sviða

Mikilvæg hæfni og sérþekking persónuverndarfulltrúa:

- Sérþekking á innlendum og evrópskum persónuverndarlögum og lagaframkvæmd á því sviði
- Skilningur á þeirri vinnslu sem fram fer
- Skilningur á öryggis- og upplýsingatæknimálum
- Geta til að fræða og efla vitund um persónuvernd á breiðu sviði
- Hafa þekkingu og skilning á stjórnsýslulögum

Fagsvið ráðgjafar

Skýra þarf nánar hlutverk og markmið ráðgjafar

Hlutverk ráðgjafar er að veita leiðbeiningar og aðstoð til borgarbúa sem og að leiðbeina borginni í stjórnsýslunni. Fagstjóri ráðgjafar vinnur með yfirlögfræðingum á hverju sviði og hefur þannig m.a. tengingu við umbætur í stjórnsýslunni og verkferla.

Ólíkar einingar Innri endurskoðunar og ráðgjafar

Vísbendingar um að fagsvið ráðgjafar sé of ólíkt fagsviðum innri endurskoðunar og persónuverndar til þess að það markmið að samnýta starfsfólk nái fram að ganga. Áhersla ráðgjafar er á umbótastarf á meðan hlutverk innri endurskoðunar og persónuverndarfulltrúa eru vöktunar- og eftirlitshlutverk.

Taka þarf til skoðunar

Tækifæri eru til þess að auka yfirsýn mála og samræma farveg mála.

Meta þarf þörf á hlutverki ráðgjafar og hvort og þá hvernig því er sem best komið fyrir í stjórnsýslunni, en hlutverkið er ekki lögbundið.

Ef halda á áfram með starfseiningu ráðgjafar ætti að gera úttekt á hlutverki og verkefnum ráðgjafar. Mögulega eru tækifæri til þess að skýra betur hlutverk ráðgjafar með áherslubreytingum svo að starf ráðgjafar nýtist betur við umbótastarf fyrir stjórnsýslu borgarinnar með áherslu á að styrkja stjórnsýslu og verklag innan sviða. Í samræmi við það má skoða hvort að hægt sé að leggja áherslu á að liðka fyrir samskipti borgarans með því að styrkja þjónustuver borgarinnar með óformlegri leið við lausn ágreiningsmála.

05

Tillögur að breyttu skipulagi

Uppskipting skrifstofu IER

Um verkefnið

Viðfangsefnið

Starfsemi Innri endurskoðunar Reykjavíkurborgar (IER), starfsemi umboðsmanns borgarbúa og starf persónuverndarfulltrúa var sameinað árið 2020 á einum stað, með það að markmiði að einfalda og styrkja starfsemi og skipulag þeirra aðila sem sinna eftirliti með starfsemi og stjórnslu Reykjavíkurborgar. Skrifstofa borgarstjóra og borgarritara óskaði eftir aðstoð KPMG við að framkvæma mat á árangri sameiningarinnar.

Mat KPMG var að sameiningin hafði ekki borið þann árangur sem stefnt var að og réttast væri að fara í uppskiptingu á skrifstofu IER. Þá lagði KPMG jafnframt til að greining yrði framkvæmd á hlutverki, verkum og skipulagi þeirra eininga sem sameinaðar voru árið 2020 áður en þeim yrði komið fyrir annarsstaðar í skipuriti borgarinnar.

Skrifstofa borgarstjóra og borgarritara óskaði eftir frekari aðstoð KPMG við að:

1. Skilgreina hlutverk ráðgjafar og þau verkefni sem flutt verði á Þjónustu og nýsköpunarsvið, og velta upp möguleikum á því hvernig leysa megi hlutverkið.
2. Skilgreina hvar persónuvernd verði best fyrir komið innan borgarkerfisins.
3. Rýna skipulag Innri endurskoðunar, ábyrgð og hlutverk innan skrifstofunnar þegar persónuvernd og ráðgjöf hefur verið færð annað í skipurit Reykjavíkurborgar.

Fagsvið innri endurskoðunar

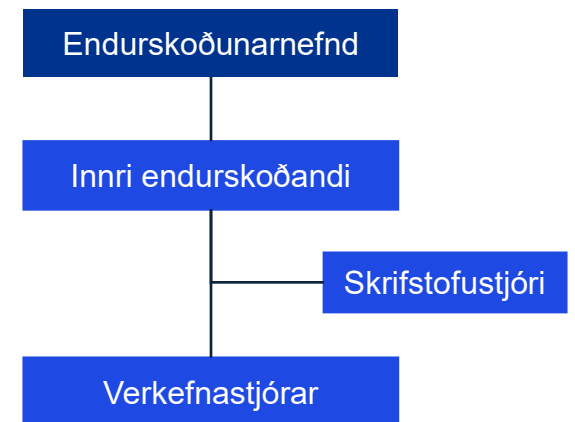
Lagt er til að breytingar verði gerðar á fagsviði innri endurskoðunar og að skipulag verði fært í sambærilegt horf og var fyrir sameiningu. Jafnframt verði framkvæmd úttekt á starfseminni, t.d. með faglegu mati ytri aðila þar sem starfsemin verður metin, mönnunarþörf greind og metið hvort hægt sé að hagræða með aukinni samvistun verkefna eða öðru fyrirkomulagi.

Tillögur KPMG

- Þar sem að sá árangur sem lagt var upp með við sameiningu hefur ekki skilað sér er lagt til að skipulag innri endurskoðunar verði fært í sambærilegt horf og var fyrir sameiningu.
- 3 stöðugildi, á miðlægri skrifstofu IER, og 6 stöðugildi á fagsviði innri endurskoðunar verði sameinuð í skrifstofu innri endurskoðunar með sambærilegum hætti og var fyrir sameiningu.
- Í kjölfarið leggur KPMG til að farið verði í úttekt á starfseminni þar sem m.a. mönnunarþörf verði greind, en af starfsemistölum má sjá að álag hefur aukist undanfarin ár og umfangið orðið meira vegna verkefna B hluta fyrirtækja.

Tillaga að nýju skipulagi

- Miðlæg stöðugildi á skrifstofu IER færast yfir á skrifstofu innri endurskoðunar.
- Faglega sterkur verkefnastjóri verði tilnefndur staðgengill innri endurskoðanda.
- Fyrir sameiningu var hlutverk fagstjóra úttekta á skrifstofunni sem var jafnframt staðgengill innri endurskoðanda. Í núverandi skipulagi er staða fagstjóra innri endurskoðunar sem er staðgengill. Í starfsemisúttekt þarf að leggja mat á hvort þörf sé á slíku hlutverki.
- Skýra þarf ný hlutverk og ábyrgð innri endurskoðanda, skrifstofustjóra og staðgengils innri endurskoðanda við uppskiptinguna á IER.



Fagsvið ráðgjafar

Meginhlutverk fagsviðs ráðgjafar er annars vegar að veita borgurum leiðbeiningar í samskiptum við borgina og hins vegar að veita starfsfólki og stjórnendum Reykjavíkurborgar ráðgjöf um lögmæta málsmeðferð, vandaða stjórnásluhætti og úrlausn einstakra mála þegar eftir því er leitað.

Leiðbeiningarhlutverk

- Mikil þróun hefur átt sér stað síðustu árin hjá borginni sem hefur haft það í för með sér að hlutverk ráðgjafar innan IER hefur dvínað. Stórum hluta verkefna fagsviðs ráðgjafar er nú sinnt, að hluta eða öllu leiti, á öðrum sviðum innan borgarinnar.
- Umboðsmaður borgarbúa, forveri fagsviðs ráðgjafar, varð til árið 2013, áður en ÞON var stofnað í skipulagsbreytingum 2019. Hlutverk ÞON er m.a. að innleiða þjónustustefnu borgarinnar þvert á svið og stuðla að samræmdri þjónustu við borgarbúa.
- Samskiptum á milli borgarbúa og borgarinnar er sinnt af þjónustuveri á grundvelli þjónustustefnu borgarinnar, þar á meðal eru leiðbeiningar vegna stjórnáslulegrar málsmeðferðar. Á ÞON eru m.a. sviðstenglar sem hafa þekkingu á málsmeðferð hjá hverju og einu sviði. Þar að auki er lögfræðileg og stjórnásluleg ráðgjöf til staðar á hverju fagsviði.

Ráðgjöf til stjórnenda og starfsmanna

- Stjórnáslufræðslu til starfsfólks og stjórnenda er sinnt af fagsviði ráðgjafar í samvinnu við MOS og eftir óskum fagsviða.
- Þekking á málsmeðferð og stjórnáslu hjá starfsfólki og stjórnendum borgarinnar er grundvallaratriði og mikilvægur liður í því að veitt sé lögmæt málsmeðferð, að farið sé að vönduðum stjórnásluháttum og að úrlausn mála sé í samræmi við lög og reglugerðir.
- Um tíma var samstarfsvettvangur fagsviðs ráðgjafar og yfirlögfræðinga á fagsviðum en það samstarf hefur ekki verið virkt.

Brotalamir í stjórnáslu

- Við meðferð máls hjá fagsviði ráðgjafar geta komið fram vísbendingar um brotalamir í stjórnáslunni. Fagsvið ráðgjafar hefur ekki það vægi sem þarf til þess að beita sér gegn stjórnáslu, hafa áhrif á verkferla eða gera úrbætur í núverandi mynd.

Fagsvið ráðgjafar

Lagt er til að fagsvið ráðgjafar verði lagt niður í núverandi mynd og verkefni ráðgjafar verði samþætt verkefnum á þjónustu- og nýsköpunarsviði (PON) og á mannauðs- og starfsumhverfissviði (MOS), eða eftir atvikum annars staðar í stjórnkerfinu.

Tillögur KPMG

- Samræmd stjórnsýsluleg ráðgjöf og fræðsla sem er miðlæg og framfylgt getur dregið úr tortryggni gagnvart ákvörðunum og stuðlað að skilvirkari málsmeðferð innan borgarinnar.
- Fagsvið ráðgjafar hefur ekki það vægi sem þarf til þess að krefjast úrbóta á stjórnsýslulega vankanta innan borgarinnar í núverandi mynd.

Verkefni færð á PON

- Lagt er til að ráðgjöf til borgarbúa verði sinnt í framlínunni þannig að hægt verði að leysa mál með tengingu inn á sviðin, í samræmdum verkferlum til að auka gagnsæi í stjórnsýslu borgarinnar.
- Styrkja mætti framlínuna til stjórnsýslulegrar ráðgjafar til borgarbúa vegna fyrirspurna um málsmeðferð.
- Tækifæri eru til þess að efla leiðbeiningahlutverk með aðgengilegum upplýsingum fyrir borgarbúa um málsmeðferð.

Verkefni færð á MOS

- Hlutverk ráðgjafar hvað varðar fræðslu til starfsfólks og stjórnenda í stjórnsýslulegri málsmeðferð ætti að vera sinnt af mannauðs- og starfsumhverfissviði.

Ef vilji er til þess að halda áfram með starfseiningu ráðgjafar ætti að gera úttekt á hlutverki og verkefnum fagsviðsins, svo að starf ráðgjafar nýtist betur við umbótastarf fyrir stjórnsýslu borgarinnar.

Fagsvið persónuverndar

Verkefni fagsviðs persónuverndar snúa að reglufylgni vegna persónuverndar í samræmi við lög og persónuverndarstefnu Reykjavíkurborgar.

Innri endurskoðandi tilnefnir persónuverndarfulltrúa sem jafnframt gegnir stöðu fagstjóra fagsviðs persónuverndar.

Núverandi staða

- Vinnsla persónuupplýsinga hjá borginni er gríðarlega umfangsmikil og því þarf að huga að þeim ríku kröfum sem gerðar eru til sérþekkingar persónuverndarfulltrúa, að persónuverndarfulltrúi heyri beint undir æðsta stjórnunarstig og þess stuðnings sem hann þarfnast.
- Persónuverndarfulltrúi Reykjavíkurborgar leiðir teymi persónuverndarsérfræðinga sem eru tengiliðir persónuverndar hjá hverju fag- og kjarnasviði. Teymið er samstarfsvettvangur um persónuvernd innan borgarinnar og á að stuðla að samræmdri framkvæmd í persónuverndarmálum samkvæmt lögum.
- Greining hefur leitt í ljós að verkaskipting á milli fagsviðs persónuverndar og persónuverndarteymis er óskýr sem hefur áhrif á framkvæmd sem er sinnt af sviðunum.
- Skýrar vísbendingar eru um að ósamræmi sé á milli sviða í framkvæmd persónuverndar.
- Þörf er á því að styrkja persónuverndarteymið og virkja það til þess að leggja áherslu á samræmingu í persónuvernd á milli fag- og kjarnasviða. Í því felst að skýra hlutverk og samræma ferla og framkvæmd við vinnslu persónuupplýsinga þvert á sviðin. Til að styrkja teymið þurfa meðlimir að hafa þekkingu á persónuverndarmálum og hafi svigrúm til að sinna hlutverkinu.

Fagsvið persónuverndar

Lagt er til að fagsvið persónuverndar verði lagt niður í núverandi mynd, að hlutverk persónuverndarfulltrúa verði auglýst og að það heyri undir skrifstofu borgarstjóra og borgarritara.

Þá er lagt til að áhersla verði lögð á að styrkja persónuverndarteymi samhliða því að fyrirkomulag persónuverndarmála hjá borginni verði tekin til ítarlegrar skoðunar.

Fagsvið persónuverndar lagt niður og staða persónuverndarfulltrúa Reykjavíkurborgar verði auglýst

- Auglýsa þarf stöðu persónuverndarfulltrúa sem stýrir verkefnum samstarfsteymis persónuverndarsérfræðinga sem vinni að framkvæmd persónuverndar þvert á svið borgarinnar undir stjórn persónuverndarfulltrúa.
- Mikilvægt er að persónuverndarfulltrúi hafi hæfni og sérþekkingu í samræmi við umfang persónuverndarmála hjá borginni.
- Persónuverndarfulltrúi þarf að hafa skýrt umboð og hæfni til að stýra teymi sérfræðinga sem mynda persónuverndarteymi með tengingu inn á svið borgarinnar.

Hlutverk persónuverndarfulltrúa verði staðsett á skrifstofu borgarstjóra og borgarritara

- Lagt er til að persónuverndarfulltrúi verði ráðinn inn á SBB og borgarritari verði næsti yfirmaður.
- SBB uppfyllir þær kröfur persónuverndarlaga um að persónuverndarfulltrúi heyri beint undir æðsta stjórnunarstig borgarinnar.
- Persónuverndarfulltrúi skal vera óháður í störfum sínum og hafa faglegt bakland hjá persónuverndarteymi þaðan sem unnið er að samræmdri vinnslu persónuupplýsinga þvert á svið borgarinnar undir stjórn persónuverndarfulltrúa.
- Fagsvið persónuverndarmála flytjist frá endurskoðunarnefnd til borgarráðs og skal persónuverndarfulltrúi með reglubundnum hætti kynna borgarráði stöðu persónuverndarmála, t.a.m. með frávíkaskýrslu.

KPMG leggur til að staða persónuverndarmála hjá borginni verði tekin til ítarlegrar skoðunar þar sem vísbendingar eru um að kröfur samkvæmt persónuverndarlögum séu ekki að öllu leyti uppfylltar.

KPMG



Skrifstofa borgarstjóra og borgarritara
Þorsteinn Gunnarsson, borgarritari
Ráðhúsi Reykjavíkur
Tjarnargötu 11
101 Reykjavík

Frá fundi endurskoðunarnefndar 13. janúar 2025

Á fundi endurskoðunarnefndar þann 13. janúar 2025 fór fram kynning á trúnaðarmerktum niðurstöðum úttektar KPMG á sameiningu eftirlitseininga Reykjavíkurborgar árið 2020 undir merkjum Innri endurskoðunar og ráðgjafar. IER24060013

Þorsteinn Gunnarsson, Helgi R. Helgason og Lilja Ósk Alexandersdóttir taka sæti á fundinum undir þessum lið.

Lögð fram svohljóðandi bókun endurskoðunarnefndar:

Endurskoðunarnefnd þakkar greinargóða kynningu og gagnlega úttekt á sameiningu innri endurskoðunar, embætti umboðsmanns borgarbúa og persónuverndarfulltrúa Reykjavíkurborgar, dags. desember 2024. Nefndin telur að tímabært hafi verið að framkvæma úttekt af þessum toga enda fjögur ár liðin frá sameiningu og þarft að leggja mat á hvernig til hefur tekist. Nefndin er í meginatriðum sammála þeim niðurstöðum og tillögum sem fram koma í skýrslunni. Mikilvægt er að vandað verði vel til verka varðandi útfærslu þeirra tillagna sem fram koma í skýrslunni.



Ingunn Ólafsdóttir
e.u.