

Öldungaráð Reykjavíkurborgar
B.t. Elísabetar Pétursdóttur,
verkefnastjóra.

Reykjavík, 13. janúar 2025.

EFNI: Beiðni um umsögn, fyrir umsókn Skjóls hjúkrunarheimilis til framkvæmdasjóðs aldraðra 2025.

Skjól hjúkrunarheimili ses., kt. 440685-0569 sækir styrki til framkvæmdasjóðs aldraðra árið 2025 í eftirfarandi verkefni. Umsóknum í framkvæmdasjóð aldraðra þarf að fylgja umsögn þjónustuhóps sveitarfélags og er Öldungaráð Reykjavíkurborgar hér með beiðni um umsögn.

Umsóknum til framkvæmdasjóðs aldraðra þarf að skila inn í síðasta lagi 3. febrúar n.k., fyrir kl. 16:00.

1. Nýtt ruslaskýli við gaflinn á Skjóli.

Heildarfjárhæð skv. fyrirbyggjandi kostnaðaráætlun er kr. 15.820.180,-
Sótt er um 40% styrk til framkvæmdasjóðs aldraðra að upphæð kr. 6.328.072,-

2. Endurnýja gólfefni á 6. hæð.

Heildarfjárhæð skv. fyrirbyggjandi kostnaðaráætlun er kr. 22.382.401,-
Sótt er um 40% styrk til framkvæmdasjóðs aldraðra að upphæð kr. 8.952.960,-

3. Betrumbæta útisvæðið á Skjóli .

Heildarfjárhæð skv. fyrirbyggjandi kostnaðaráætlun og tilboði er kr. 9.551.498,-
Sótt er um 40% styrk til framkvæmdasjóðs aldraðra að upphæð kr. 3.820.599,-

4. Endurnýja innréttingar inni í Lyfjaherbergi.

Heildarfjárhæð skv. fyrirbyggjandi kostnaðaráætlun og tilboði er kr. 10.226.320,-
Sótt er um 40% styrk til framkvæmdasjóðs aldraðra að upphæð kr. 4.090.528,-

5. Fjölga einkarýmum um 25 herbergi með salernum.

Heildarfjárhæð skv. fyrirbyggjandi kostnaðaráætlun og tilboði er kr. **Vantar enn þá kostnað**
Sótt er um 40% styrk til framkvæmdasjóðs aldraðra að upphæð kr. **Vantar enn þá kostnað**

6. Endurnýja innihurðar á Skjóli.

Heildarfjárhæð skv. fyrirbyggjandi kostnaðaráætlun og tilboði er kr. 193.664.445,-
Sótt er um 40% styrk til framkvæmdasjóðs aldraðra að upphæð kr. 77.465.778,-

7. Endurnýja stóra baðið á 6. hæð.

Heildarfjárhæð skv. fyrirbyggjandi kostnaðaráætlun og tilboði er kr. 8.438.346,-
Sótt er um 40% styrk til framkvæmdasjóðs aldraðra að upphæð kr. 3.375.338,-

8. Endurnýja salernin við borðstofurnar.

Heildarfjárhæð skv. fyrirbyggjandi kostnaðaráætlun og tilboði er kr. 9.901.775,-
Sótt er um 40% styrk til framkvæmdasjóðs aldraðra að upphæð kr. 3.960.710,-

9. Endurnýja tenglarennur.

Heildarfjárhæð skv. fyrirbyggjandi kostnaðaráætlun og tilboði er kr. 20.322.280,-
Sótt er um 40% styrk til framkvæmdasjóðs aldraðra að upphæð kr. 8.128.912,-

10. Lyftibúnaður í herbergjum.

Heildarfjárhæð skv. fyrirbyggjandi kostnaðaráætlun og tilboði er kr. 109.790.816,-
Sótt er um 40% styrk til framkvæmdasjóðs aldraðra að upphæð kr. 43.916.326,-

11. Endurnýja öll húsgögn á Skjóli.

Heildarfjárhæð skv. fyrirbyggjandi kostnaðaráætlun og tilboði er kr. 110.240.047,-
Sótt er um 40% styrk til framkvæmdasjóðs aldraðra að upphæð kr. 2.922.218,-

12. Endurnýja gardínur í herbergjum og á samverusvæðum.

Heildarfjárhæð skv. fyrirbyggjandi kostnaðaráætlun og tilboði er kr. 21.688.767,-
Sótt er um 40% styrk til framkvæmdasjóðs aldraðra að upphæð kr. 8.675.507,-

13. Endurnýja Sjúkrakallkerfi á Skjóli.

Heildarfjárhæð skv. fyrirbyggjandi kostnaðaráætlun og tilboði er kr. 29.653.704,-
Sótt er um 40% styrk til framkvæmdasjóðs aldraðra að upphæð kr. 11.861.482,-

14. Aðgangsstýrikerfi á Skjóli.

Heildarfjárhæð skv. fyrirbyggjandi kostnaðaráætlun og tilboði er kr. 62.008.351,-
Sótt er um 40% styrk til framkvæmdasjóðs aldraðra að upphæð kr. 24.803.340,-

Sendum meðfylgjandi gögn vegna umsóknanna til nánari glöggvunar á tilgreindum þáttum.

Virðingarfyllst,
F.h. Skjóls hjúkrunarheimilis ses.,

Róbert Arnar Reynisson,
Forstöðumaður eignaumsýslu



Verkefnaskilgreining

EIR 1 -2025

DAGSETNING 09.01.2025

HÖFUNDUR Róbert Arnar Reynisson

YFIRLESID Eybjörg Helga Hauksdóttir

FYRIRSÖGN

Varðandi umsóknir Eirar hjúkrunarheimili ses. í Framkvæmdasjóð aldraðra

Verkefnið: Endurnýja sjúkrakallkerfi á Eir

Ákveðið hefur verið að setja upp nýtt sjúkrakallkerfi á hjúkrunarheimilinu til að bæta þjónustu og öryggi íbúa okkar. Þetta kerfi mun hafa margvísleg jákvæð áhrif á daglegt líf bæði íbúa og starfsfólks.

Fyrst og fremst mun nýja sjúkrakallkerfið auka öryggi íbúanna. Með því að hafa áreiðanlegt og nútímalegt kallkerfi geta íbúar auðveldlega kallað á aðstoð þegar þeir þurfa á henni að halda, hvort sem það er vegna heilsufarslegra vandamála eða annarra þarfa. Þetta tryggir að þeir fái hraðari og skilvirkari viðbrögð frá starfsfólki sem getur skipt sköpum í neyðartilvikum. Jafnframt er hægt að tengja sjúkrakallkerfið við brunakerfið.

Auk þess mun kerfið bæta samskipti milli íbúa og starfsfólks. Gert er ráð fyrir að nýtt kerfi verði með smáforriti í vaktsímum starfsmanna og gefi þeim og stjórnendum yfirsýn yfir beiðnir íbúa í gegnum sjúkrakallkerfið, sem og viðbragðstíma við beiðnunum. Með nýju kerfi geta íbúar haft samband við starfsfólk á einfaldan og þægilegan hátt sem eykur öryggisfinningu þeirra og vellíðan. Starfsfólk mun hafa betri yfirsýn yfir útstandandi beiðnir í símanum sínum. Það getur því brugðist hraðar við og með meiri nákvæmni, sem bætir þjónustuna og eykur ánægju íbúanna.

Kerfið mun einnig bæta vinnuaðstæður starfsfólks. Með betri yfirsýn yfir beiðnir og þörf íbúa geta starfsmenn skipulagt vinnu sína betur og forgangsraðað verkefnum á skilvirkan hátt. Þetta dregur úr álagi og streitu sem leiðir til betri vinnuanda og aukinnar starfsánægju.

Að lokum er þetta fjárfesting til framtíðar. Með því að innleiða nýtt og nútímalegt sjúkrakallkerfi tryggjum við að hjúkrunarheimilið sé vel búið til að mæta þörfum íbúa og starfsfólks um ókomin ár. Þetta eykur einnig traust og ánægju aðstandenda sem vita að ástvinir þeirra eru í öruggum höndum.

Nýtt kerfi býður upp á margfalt meiri aukabúnað (skynjara, fallhnappa, rafræn innlit, stafrænt eftirlit ofl.) og betri möguleika að halda í við nútímakröfur, sem núverandi kerfi býður ekki upp á.

Líftímar byggingarluta:¹

3.1.3.3.(6)	Rafbúnaður	20 ár
-------------	------------	-------

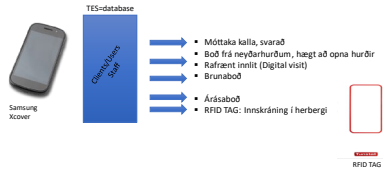
¹ LCC_007_Liftimi_byggingarluta



Myndir af búnaði:

Herbergisstöð með tali

TES App í síma



Rafrænt innlit

Lifeline Digital, Tuncore

Tunestall

Kallhnappur

LifeLine Digital, Tuncore

Tx4 kallhnappur

- Dreipur 60-80cmr innanhúsi, upp að 250cmr utanhúsi
- Vörðsettur með helalítilar, framkvæmir skilfrétt kalli
- Verður rauður við kalli og víbrar, grænn þegar kalli móttakið
- Líftími meira en 50.000 kalli, rafhlada endist ca 5 ár



Tx75 kallhnappur

- Notað með IoT ferlvöðun/ráðvörð, sýnir staðsetningu íbúa, veitir frelsi
- Einstaklingur með helalítilar, framkvæmir skilfrétt kalli
- Notað með ID-Lock aðgangspöntingu, ósætt hvarf



Vibby Kallhnappur með fallskynjara

- Skilfrétt kalli við fall, imbjúgur þróðskynjari ásamt algjöfnum
- Möguleiki að hætta við kalli innan 20 sek. standa upp eða setja hendi yfir hnappinn
- Lútt upp og titrar við kalli



Virkist við:

- Skipulögð heimsókn á ákveðnum tíma og að lengd. Kemur áminning í TES appinu.
- Kalli. Myndavélatákn í TES appinu. Möguleiki á tali og mynd á sama tíma. Engin upptaka, öll samskipti dulköðuð. Allt skráð með tíma og auðkenni.

Stærnt eftirlit með fallgreiningu -VAC

Caroline SmartBlue

Tunestall



Aðgerðir og ávinningur

- Fallgreining á svæðum sem auðvelt er að stilla eða breyta.
- Viðvörðun t.d. Úr rúminu, Salerni, Út um dyr og Of nálágt brún.
- Myndavél sem „sér“ í myrkirum með innrauðu ljósi sem trufur ekki notandann.
- Uppsetning og breytingar fara fram í notendavænu vefvörðunni – þarf líta þjálfun.
- Gott yfirflý yfir virkni í vefvörðuninni.
- Væðing á því að viðvörðun svæðum t.d. rúmi, sófa eða salerni. Notar gervigreind.
- Sendir áminningu
- Sendir mynd við viðvörðun
- Stíttítt á ákveðnum tíma, lengd og aðeins þeir sem hafa heimilið.
- Sparar tíma og fjármuni

Mottur

Caroline SmartBlue, Tuncore

Tunestall



Viðvörðun motta 45X80cm



Bleytu motta 160X60cm

A) Motta, við bleytu sendir viðvörðun strax
B) Motta, sendir viðvörðun ef mottu meira en 30cm
Hægt að þvo 50 sinnum við 60.

Flogaveikjaskynjari

Greitt flogaveikling þegar notandinn er í rúminu.

Viðvörðun er sett af stað þegar slökjartími skynjar þreyfingar sem hvern tölur sem flog og með lengd samkvæmt fyrirstæm ákveðnum tíma.

Tíman er hægt að stilla á milli 10 og 20 sekúndur.

Kostnaðarskipting á milli Eirar og Framkvæmdasjóði aldraðara

Kostnaðaráætlun	41.299.031 kr. m/vsk.
Eigið framlag 60%	27.779.419 kr.
Framlag FSA 40%	16.519.612 kr.



Verkefnaskilgreining

EIR 2 - 2025

DAGSETNING 09.01.2025

HÖFUNDUR Róbert Arnar Reynisson

YFIRLESID Eybjörg Helga Hauksdóttir

FYRIRSÖGN

Varðandi umsóknir Eirar hjúkrunarheimili ses. Í Framkvæmdasjóð aldraðra

Verkefnið: Endurnýja gardínur í herbergjum og á samverusvæðum

Gardínurnar eru upprunalega og farið að sjá mikið á þeim, farnar að slitna og efnin eru búin að upplýsast mikið bæði vegna reglulegra þvotta og vegna sólarljóssins. Við erum markvíst að vinna að því að samræma útlit og nútímavæða deildirnar í útliti en samt hafa þær í sígildu útliti er varða litaval og annað.

Við viljum vera með tvöfalt kerfi, myrkvatjöld og fallegar strimlagardínur, til að geta stýrt betur birtunni inn í herbergi íbúana og ein í sameiginlegum rýmum.

Fyrst og fremst erum við að bæta svefngæði. Myrkvunartjöldin koma í veg fyrir að utanaðkomandi ljós trufla svefninn, sem er sérstaklega mikilvægt á sumrin þegar sólin sest seint og rís snemma. Með því að hafa myrkvunartjöld getum við skapað algjöra myrkur í herberginu, sem hjálpar íbúum að sofna hraðar og sofa betur.

Auk þess bæta gardínurnar við herbergið fallegu útliti og skapa hlýlegt andrúmsloft. Þær gefa einnig möguleika á að stjórna birtustigi í herberginu á daginn. Svo dregið þær frá til að hleypa inn dagsbirtu eða lokað þeim til að fá meiri næði og einangrun frá utanaðkomandi hávaða.

Þessi samsetning af myrkvunartjöldum og gardínum veitir einnig aukið næði og öryggi. Myrkvunartjöldin koma í veg fyrir að fólk sjái inn í herbergið að utan, en gardínurnar bæta við auknu næði þegar þær eru hálfopnar.

Að lokum er þetta einnig spurning um orkusparnað. Myrkvunartjöldin hjálpa til við að halda hitanum inni á veturna og halda herberginu köldu á sumrin, sem getur minnkað þörfina fyrir að nota loftræstingu eða hitunarkerfi.

Viðmið um skipulag hjúkrunarheimila:¹

Við hönnun skal leggja áherslu á hlýlegt og heimilislegt yfirbragð hjúkrunarheimilis í efnis- og litavali, lýsingu, hjóðvist, innréttingum og búnaði. Við val á efnum skal velja umhverfisvæn efni.

¹ Skipulag hjúkrunarheimila, Heilbrigðisráðuneytið: febrúar 2022



Myndir af núverandi gardínum:



Kostnaðarskipting á milli Eirar og Framkvæmdasjóði aldraðara

Kostnaðaráætlun	59.888.889 kr. m/vsk.
Eigið framlag 60%	35.933.333 kr.
Framlag FSA 40%	23.955.556 kr.



Verkefnaskilgreining

EIR 3 - 2025

DAGSETNING 09.01.2025

HÖFUNDUR Róbert Arnar Reynisson

YFIRLESID Eybjörg Helga Hauksdóttir

FYRIRSÖGN

Varðandi umsóknir Eirar hjúkrunarheimili ses. Í Framkvæmdasjóð aldraðra

Verkefnið: Lyftibúnaður í herbergjum Eirar

Okkur langar að setja upp lyftukerfi inni í herbergjum á hjúkrunarheimilunum til að bæta lífsgæði og öryggi heimilisfólksins. Þetta kerfi mun hafa margvísleg jákvæð áhrif á daglegt líf bæði íbúa og starfsfólks.

Fyrst og fremst mun lyftukerfið auka öryggi heimilisfólksins. Með því að hafa lyftur í herbergjunum getum við auðveldlega og örugglega flutt íbúa milli rúms og hjólastóls eða annarra staða innan herbergisins. Þetta dregur úr hættu á slysum og meiðslum, bæði fyrir heimilisfólkið og starfsfólkið.

Auk þess mun kerfið bæta þægindi og sjálfstæði heimilisfólksins. Með lyftukerfi geta íbúar fengið aðstoð við að komast á milli staða innan herbergisins án þess að þurfa að reiða sig á líkamlega burði starfsfólks. Þetta eykur sjálfstæði þeirra og bætir lífsgæði.

Kerfið mun einnig bæta vinnuástandur fyrir starfsfólk. Með lyftukerfi er hægt að draga úr líkamlegu álagi sem fylgir því að lyfta og færa íbúa. Þetta dregur úr hættu á álagsmeiðslum og eykur starfsánægju og vellíðan starfsfólksins.

Að lokum er þetta fjárfesting í framtíðinni. Með því að innleiða nútímalegt lyftukerfi tryggjum við að hjúkrunarheimilið sé vel búið til að mæta þörfum íbúa og starfsfólks um ókomin ár. Þetta eykur einnig traust og ánægju aðstandenda, sem vita að ástvinir þeirra eru í öruggum höndum.

Þar sem þetta er gömul eign munum við eingöngu setja upp lyftubúnaðinn í í þau herbergi sem hafa beina aðgang inn á salernin inni í herbergjunum.

Viðmið um skipulag hjúkrunarheimila:¹

Uppi við loft skulu vera festingar fyrir lyftibúnað með rafdrifinni lyftu á braut svo lyfta megi íbúa úr hjólastól eða flytja hann úr rúmi inn á baðherbergi og setja hann niður í rétttri stöðu við þau tæki sem þar eru. Einnig skal lyftibúnaður ná inn að setsvæði herbergis svo hægt sé að flytja íbúa úr rúmi í hægindastól. Gera skal ráð fyrir H-lyftikerfi sem tengist einfaldri braut inn á baðherbergi með skiptisporum.

¹ Skipulag hjúkrunarheimila, Heilbrigðisráðuneytið: febrúar 2022



Myndir:



Teikningar:

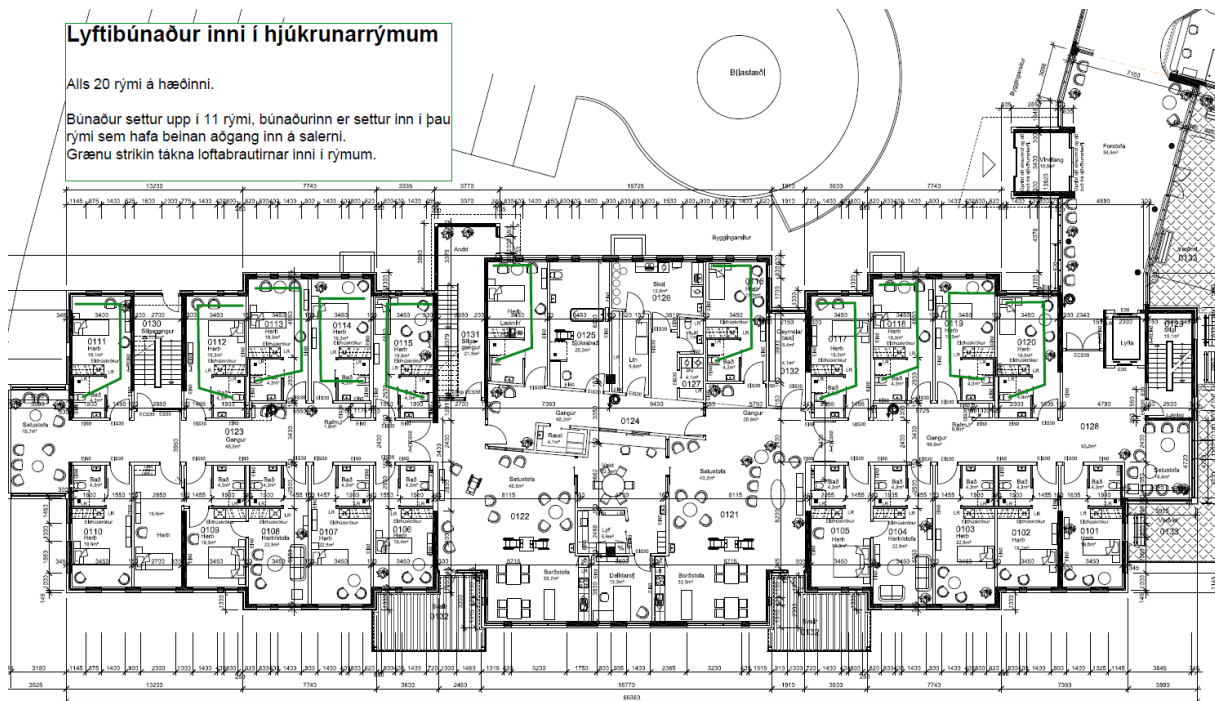




Lyftibúnaður inni í hjúkrunarrýmum

Alls 20 rými á hæðinni.

Búnaður settur upp í 11 rými. búnaðurinn er settur inn í þau rými sem hafa beinan aðgang inn á salerni.
Grænu strikin tákna loftbrautirnar inni í rýmum.



Eir B hús 1. hæð

Kostnaðarskipting á milli Eirar og Framkvæmdasjóði aldraðara

Kostnaðaráætlun	125.665.092 kr. m/vsk.
Eigið framlag 60%	75.399.055 kr.
Framlag FSA 40%	50.266.037 kr.



Verkefnaskilgreining

EIR 4 - 2024

DAGSETNING 09.01.2025

HÖFUNDUR Róbert Arnar Reynisson

YFIRLESID Eybjörg Helga Hauksdóttir

FYRIRSÖGN

Varðandi umsóknir Eirar hjúkrunarheimili ses. í Framkvæmdasjóð aldraðra

Verkefnið: Endurnýja innihurðir

Allar hurðar eru upprunalegar síðan húsið var byggt og er farið að láta sjá mikið á þeim öllum.

Vilji er til að skipta út gömlum og illa förnum hurðum fyrir nýjar, stærri hurðir á hjúkrunarheimilunum til að bæta aðgengi, öryggi og þægindi fyrir heimilisfólkið og starfsfólkið.

Fyrst og fremst munu nýju hurðirnar bæta aðgengi fyrir íbúa sem nota hjólastóla eða göngugrindur, í samræmi við viðmið um skipulag hjúkrunarheimila. Stærri hurðir gera það auðveldara fyrir þá að komast inn og út úr herbergjum án hindrana, sem eykur sjálfstæði þeirra og bætir lífsgæði. Sérstaklega þar sem hjólastólar og annar búnaður hefur verið að stækka, eins er fólk í dag meira um sig en þegar húsið var byggt. Rafmagnshjólastólar og sjúkrarúmin hafa stækkað mikið síðastliðin ár og eru þar að leiðandi erfiðari til flutningar í gegnum þröng hurðarop.

Auk þess munu nýju hurðirnar auka öryggi á hjúkrunarheimilinu. Gamlar og illa farnar hurðir geta verið hættulegar, sérstaklega ef þær eru erfiðar að opna eða loka. Með nýjum hurðum tryggjum við að þær séu áreiðanlegar og auðveldar í notkun, sem dregur úr hættu á slysum.

Nýju hurðirnar munu einnig bæta vinnuástandi fyrir starfsfólk. Með stærri og auðveldari hurðum geta starfsmenn flutt íbúa og búnað á milli herbergja án þess að þurfa að glíma við þröngar eða fastar hurðir. Þetta eykur skilvirkni og dregur úr líkamlegu álagi á starfsfólkið.

Með því að skipta út gömlum hurðum fyrir nýjar, stærri hurðir tryggjum við að hjúkrunarheimilið sé vel búið til að mæta þörfum íbúa og starfsfólks um ókomin ár. Þetta eykur einnig traust og ánægju aðstandenda, sem vita að ástvinir þeirra eru í öruggum og þægilegum aðstæðum.

Viðmið um skipulag hjúkrunarheimila:¹

Allar hurðir skulu vera vandaðar og þola umgengni hjólastóla og göngugrinda.

Breidd dyra í einkarými skal vera næg til að unnt sé að flytja íbúa um þær í sjúkrarúmi (um 105 sm ljósop). Dyragettir eiga að vera án þröskulda.

Líftímar byggingarluta:²

3.1.3.2.(2)	Innihurðar	30 ár
-------------	------------	-------

¹ Skipulag hjúkrunarheimila, Heilbrigðisráðuneytið: febrúar 2022

² LCC_007_Líftími_byggingarluta



Myndir:





Kostnaðarskipting á milli Eirar og Framkvæmdasjóði aldraðara

Kostnaðaráætlun	196.625.332 kr. m/vsk.
Eigið framlag 60%	117.975.199 kr.
Framlag FSA 40%	78.650.133 kr.



Verkefnaskilgreining

EIR 5 - 2025

DAGSETNING 09.01.2025

HÖFUNDUR Róbert Arnar Reynisson

YFIRLESID Eybjörg Helga Hauksdóttir

FYRIRSÖGN

Varðandi umsóknir Eirar hjúkrunarheimili ses. í Framkvæmdasjóð aldraðra

Verkefnið: Endurnýja húsgögn á 1. hæð, mötuneyti og samverusvæði

Skipta þarf út borðum og stólum í mötuneytinu, sem og kaffiborðum og stólum á samverusvæðum á hjúkrunarheimilinu, fyrir ný öldrunarhúsgögn. Þetta er gert til að bæta þægindi, öryggi og vellíðan heimilisfólksins.

Líftími húsgagna á hjúkrunarheimilum getur verið mismunandi eftir gæðum húsgagnanna, notkun og viðhaldi. Almenn séð er líftími húsgagna á hjúkrunarheimilum á bilinu 10 til 15 ár Þetta getur þó verið lengra eða styttra eftir því hvernig húsgögnin eru notuð og viðhaldið.

Fyrst og fremst munu nýju húsgögnin bæta þægindi fyrir heimilisfólkið. Öldrunarhúsgögn eru hönnuð með þarfir eldri borgara í huga, með sérstaka áherslu á stuðning og þægindi. Þetta gerir heimilisfólkinu kleift að sitja lengur og njóta máltíða og samverustunda án óþæginda.

Auk þess munu nýju húsgögnin auka öryggi. Gamlar og illa farin húsgögn geta verið hættuleg, sérstaklega ef þeir eru óstöðugir og búið að laga reglulega og endurbólstra, en núna er bara kominn tími til að skipta stólunum út. Með nýjum öldrunarhúsgögnum tryggjum við að húsgögnin séu stöðug og örugg í notkun, sem dregur úr hættu á slysum og meiðslum.

Nýju húsgögnin munu einnig bæta félagslega upplifun heimilisfólksins. Með þægilegum og aðgengilegum húsgögnum verður auðveldara fyrir íbúa að taka þátt í félagslegum athöfnum og njóta samveru við aðra. Þetta eykur félagslega virkni og bætir andlega heilsu.

Með því að skipta út upprunalegum húsgögnum fyrir ný öldrunarhúsgögn tryggjum við að hjúkrunarheimilið sé vel búið til að mæta þörfum íbúa um ókomin ár. Þetta eykur einnig traust, hlýju og ánægju aðstandenda í þægilegum og öruggum aðstæðum með sýnu fólki.

Viðmið um skipulag hjúkrunarheimila:¹

Hugmyndafræði hjúkrunarheimila þarf að taka mið af eftirtöldum þáttum:

- Að búa heimilisfólki vistlegt heimili þar sem mannréttindi, mannúð og virðing eru í heiðri höfð.
- Að skapa heimilisfólki öryggi með viðeigandi félagslegum og heilsufarslegum stuðningi, auk ákjósanlegasta búnaðar á hverjum tíma.
- Að veita heimilisfólki alla nauðsynlega umönnun, hjúkrun og læknishjálp.
- Að styðja og styrkja sjálfsmynd og sjálfræði heimilisfólks m.a. með ástundun einstaklingsbundinna áhugamála eins og kostur er.
- Að skapa góðan og aðlaðandi vinnustað fyrir starfsmenn

¹ Skipulag hjúkrunarheimila, Heilbrigðisráðuneytið: febrúar 2022

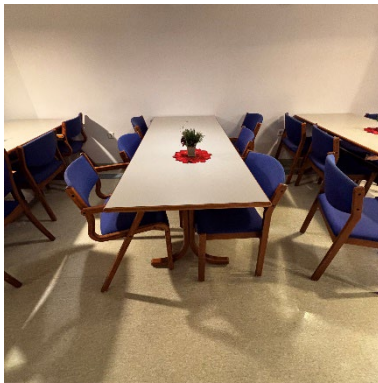


Stuðningur við einstaklinginn skal miða að því að viðhalda getu hans, virkni og færni eins og kostur er með hans eigin þátttöku, hjúkrun, aðhlyningu, þjálfun, læknishjálp og hjálpartækjum og aðstoða hann við að takast á við breyttar aðstæður.

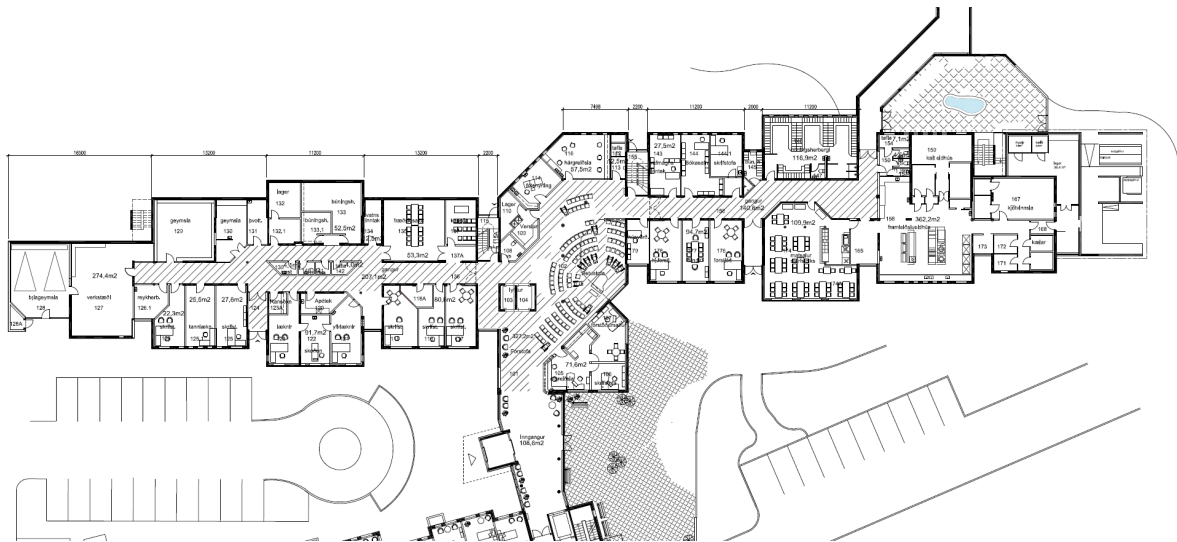
Við hönnun skal leggja áherslu á hlýlegt og heimilislegt yfirbragð hjúkrunarheimilis í efnis- og litavali, lýsingu, hjóðvist, innréttingum og búnaði. Við val á efnum skal velja umhverfisvæn efni, sem styðja við vistvæna umhverfisstefnu í opinberum mannvirkjum m.v. ákveðna alþjóðlega umhverfsvottun. Forðast skal allan íburð.

Myndir:





Teikningar:



Kostnaðarskipting á milli Eirar og Framkvæmdasjóði aldraðara

Kostnaðaráætlun	54.332.981 kr. m/vsk.
Eigið framlag 60%	32.599.789 kr.
Framlag FSA 40%	21.733.192 kr.



Verkefnaskilgreining

EIR 6 - 2025

DAGSETNING 09.01.2025

HÖFUNDUR Róbert Arnar Reynisson

YFIRLESID Eybjörg Helga Hauksdóttir

FYRIRSÖGN

Varðandi umsóknir Eirar hjúkrunarheimili ses. í Framkvæmdasjóð aldraðra

Verkefnið: Aðgangsstýringar á öllu heimilinu

Núverandi lykklakerfi er gamalt og of mikið að „Master“ lykklum í umferð og skráningin úrelt og heimilismenn farnir að biðja meira og meira um að fá lykla af herbergjum sínum sem getur skapað hættu fyrir heimilisfólk ef það læsist inni í herbergjum og þarf aðstoð. Að vera með kort í staðinn fyrir lykla er margfalt einfaldara og þægilegra fyrir heimilisfólkið sem er farið að missa kraftana og sjónina og geta þá síður opnað með lykklum. Eins er það flókið að halda utan um lykklakerfi fyrir svona stórar einingar.

Ákveðið hefur verið að setja upp rafrænaraðgangsstýringar á hjúkrunarheimilinu til að bæta öryggi og stjórnun á aðgangi að mismunandi svæðum. Þetta kerfi mun hafa margvísleg jákvæð áhrif á daglegt líf bæði íbúa og starfsfólks.

Fyrst og fremst mun nýja aðgangsstýringarkerfið auka öryggi íbúanna. Með því að hafa rafrænt aðgangsstýringarkerfi getum við tryggt að aðeins viðurkenndir aðilar hafi aðgang að viðkvæmum svæðum og starfsstöðvum. Þetta kemur í veg fyrir óviðkomandi aðgang og eykur öryggi íbúanna.

Auk þess mun kerfið bæta stjórnun á aðgangi fyrir starfsfólk. Með rafrænu aðgangsstýringarkerfi getum við auðveldlega stjórnað hver hefur aðgang að hvaða svæðum og á hvaða tímum. Þetta gerir okkur kleift að aðlaga aðgangsréttindi eftir þörfum og tryggja að starfsfólk hafi aðeins aðgang að þeim svæðum sem það þarf til að sinna störfum sínum.

Kerfið mun einnig bæta rekjanleika og ábyrgð. Með rafrænu aðgangsstýringarkerfi getum við fylgst með hver fer inn og út úr mismunandi svæðum og á hvaða tímum. Þetta eykur ábyrgð starfsfólks og gerir okkur kleift að rekja atvik ef eitthvað kemur upp.

Eins stendur til að setja upp rafrænar læsingar á fataskápa starfsfólks.

Að lokum er þetta fjárfesting í framtíðinni. Með því að innleiða nútímalegt aðgangsstýringarkerfi tryggjum við að hjúkrunarheimilið sé vel búið til að mæta þörfum íbúa og starfsfólks um ókomin ár. Þetta eykur einnig traust og ánægju aðstandenda, sem vita að ástvinir þeirra eru í öruggum höndum.

Viðmið um skipulag hjúkrunarheimila:¹

Hugmyndafræði hjúkrunarheimila þarf að taka mið af eftirtöldum þáttum:

- Að búa heimilisfólki vistlegt heimili þar sem mannréttindi, mannúð og virðing eru í heiðri höfð.
- Að skapa heimilisfólki öryggi með viðeigandi félagslegum og heilsufarslegum stuðningi, auk ákjósanlegasta búnaðar á hverjum tíma.
- Að veita heimilisfólki alla nauðsynlega umönnun, hjúkrun og læknishjálp.

¹ Skipulag hjúkrunarheimila, Heilbrigðisráðuneytið: febrúar 2022



- Að styðja og styrkja sjálfsmýnd og sjálfræði heimilisfólks m.a. með ástundun einstaklingsbundinna áhugamála eins og kostur er.

Myndir af rafrænum læsingum:



Kostnaðarskipting á milli Eirar og Framkvæmdasjóði aldraðara

Kostnaðaráætlun	84.618.084 kr. m/vsk.
Eigið framlag 60%	50.770.850 kr.
Framlag FSA 40%	33.847.234 kr.