



Mannréttindaráð Reykjavíkurborgar

Reykjavík, 19. mars 2026

MSS22010199

Aðgerðaáætlun aðgengisstefnu Reykjavíkurborgar 2026-2030

Meðfylgjandi er uppfærð aðgerðaáætlun aðgengisstefnu Reykjavíkurborgar. Aðgengisstefna Reykjavíkurborgar 2022 – 2030, ásamt aðgerðaráætlun 2022 - 2024 var samþykkt á fundi borgarstjórnar þann 3. maí 2022.

Í aðgerðaáætlun aðgengisstefnu Reykjavíkurborgar 2026 - 2030 eru 45 aðgerðir þvert á svið Reykjavíkurborgar.

Óskað er eftir að aðgerðaáætlunin sé lögð fram á fundi mannréttindaráðs 26. mars nk. til samþykktar.

Virðingarfyllst,
Valgerður Jónsdóttir
Mannréttindaskrifstofa
Miðlæg stjórnsýsla

Hjálagt:

Aðgerðaáætlun aðgengisstefnu Reykjavíkurborgar 2026 - 2030



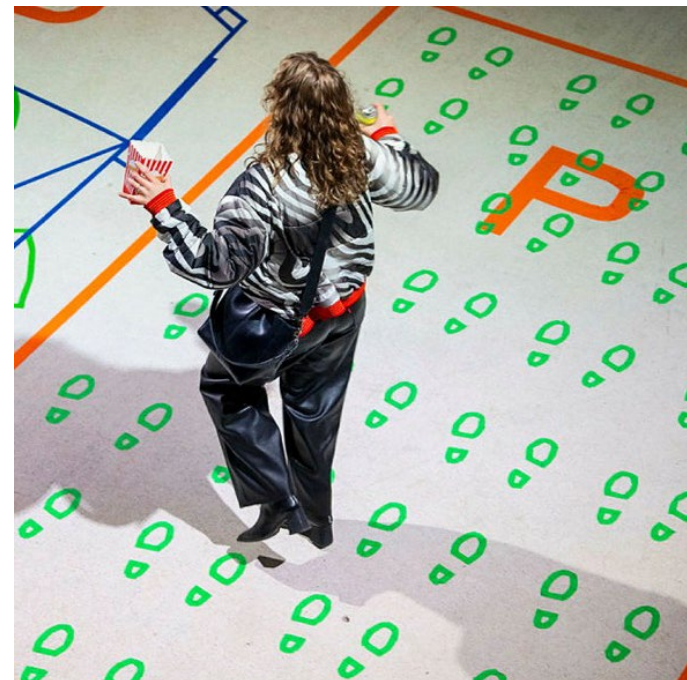
Reykjavík



Aðgerðaáætlun aðgengisstefnu Reykjavíkurborgar 2026-20230

Mannréttindaskrifstofa Reykjavíkurborgar

- Fylgir eftir aðgerðaáætlun aðgengisstefnu Reykjavíkurborgar 2022-2030
- Vinnur að og framkvæmir ákvarðanir aðgengis- og samráðsnefndar í málefnum fatlaðs fólks í Reykjavík
- Mannréttindaskrifstofa sér um skrifstofuhald fyrir aðgengis- og samráðsnefnd, fylgir eftir ákvörðunum hennar og annast afgreiðslu mála af fundum nefndarinnar
- Annast afhendingu Aðgengisviðurkenningar Reykjavíkurborgar í samráði við fulltrúa í aðgengis- og samráðsnefnd í málefnum fatlaðs fólks í Reykjavík
- Mannréttindaskrifstofa og aðgengisfulltrúi útbúi efni til að senda á stjórnendur og ráð Reykjavíkurborgar til að kynna lögbundið hlutverk aðgengis- og samráðsnefndar og starf aðgengisfulltrúa



Aðgengis- og samráðsnefnd í málefnum fatlaðs fólks í Reykjavík

- Aðgengis- og samráðsnefnd fer með hlutverk samráðshóps í málefnum fatlaðs fólks samkvæmt 2. mgr. 42. gr. laga nr.40/1991 um félagsþjónustu sveitarfélaga og eftir því sem mælt er fyrir í lögum nr. 38/2018 um þjónustu við fatlað fólk með langvarandi stuðningsþarfir og 8. gr. laga um félagsþjónustu sveitarfélaga nr. 40/1991
- Fjárheimildir vegna aðgengismála Reykjavíkur eru ákveðnar á ári hverju við gerð fjárhagsáætlunar og falla undir fjárheimildir umhverfis- og skipulagssviðs.
- Fundi nefndarinnar sitja fulltrúar hagsmunasamtaka fatlaðs fólks auk fulltrúa velferðarsviðs og aðgengisfulltrúa
- Á hverju hausti komi fulltrúi vetrarþjónustunnar, sem heyrir undir skrifstofu borgarlandsins á umhverfis- og skipulagssviði, inn á fund aðgengis- og samráðsnefndar til að kynna forgangsröðun vetrarþjónustunnar og fá athugasemdir, spurningar, ábendingar fulltrúa aðgengis- og samráðsnefndar
- Fulltrúar skrifstofu samskipta og viðburða komi árlega fyrir fund aðgengis- og samráðsnefndar til að kynna aðgengi, og fá athugasemdir notenda, fyrir stóra viðburði í borginni, má þar nefna 17. júní, menningarnótt og fleira.



Aðgengisfulltrúi Reykjavíkurborgar

- Aðgengisfulltrúi er staðsettur á umhverfis- og skipulagssviði, hann situr fundi aðgengis- og samráðsnefndar í málefnum fatlaðs fólks í Reykjavík.
- Aðgengisfulltrúi starfar þvert á svið og skrifstofu Reykjavíkurborgar vegna verkefna sem snúa að aðgengismálum og er öllum til ráðgjafar.
- Aðgengisfulltrúi kynnir væntanleg verkefni, og fyrirhugaðar framkvæmdir í Reykjavík, á fundi aðgengis- og samráðsnefndar í ársbyrjun.
- Aðgengisfulltrúi, í samráði við umhverfis- og skipulagssvið, metur eftir stærð og umfangi verkefna hvort kynna skuli þau fyrir aðgengis- og samráðsnefnd





Verkefni aðgengisfulltrúa 2026-2030

1.

Settar verði upp Navilens merkingar í stjórnarsýsluhúsum Reykjavíkurborgar s.s. við aðalinnganga og lyftur.

Gerð verði áætlun um uppsetningu slíkra merkinga í öðrum byggingum borgarinnar þar sem almenningur sækir þjónustu s.s. á bókasöfnum, listasöfnum og þjónustumiðstöðvum.

4.

Tryggja að talgervlar verði settir upp í allar lyftur húsnæðis þar sem Reykjavík hefur starfsemi fyrir lok árs 2028.

2.

Settar verði upp Navilens merkingar í 5 grunnskólum Reykjavíkur fyrir lok árs 2026 og gerð áætlun um uppsetningu slíkra merkinga í öllum grunnskólum borgarinnar fyrir lok árs 2028.

5.

Gerð verði úttekt á setsvæðum í þjónustustofnunum borgarinnar, s.s. þjónustumiðstöðvum, félagsmiðstöðvum, þjónustuverinu í Borgartúni og dagdvölum á vegum borgarinnar.

Í samstarfi við velferðarsvið skal greina þörf á úrbótum og tryggja að húsgögn og aðstaða henti breiðum hópi notenda, þ.m.t. eldri borgurum.

3.

Í samstarfi við Borgarsögusafn og Minjastofnun verði mótað verklag um endurnýjun eða breytingar á húsnæði í eigu Reykjavíkurborgar sem fellur undir minjavernd.

Vernda þarf menningarverðmæti í eigu borgarinnar en einnig að tryggja aðgengi að þeim svo allir borgarbúar geti notið menningararfs borgarinnar.

6.

Gerð verði samantekt á þeim grunnskólum Reykjavíkur sem enn hefur ekki verið ráðist í aðgengisúrbætur á vegna minjaverndar.

Unnar verði tillögur í samráði við Minjastofnun sem bæta aðgengismál í húsnæðinu, með það að sjónarmiði að lámarka allar breytingar á ytra byrði bygginganna og að rýra sem minnst byggingarsögulegt gildi þeirra innanhúss.

Verkefni aðgengisfulltrúa 2026-2030

7.

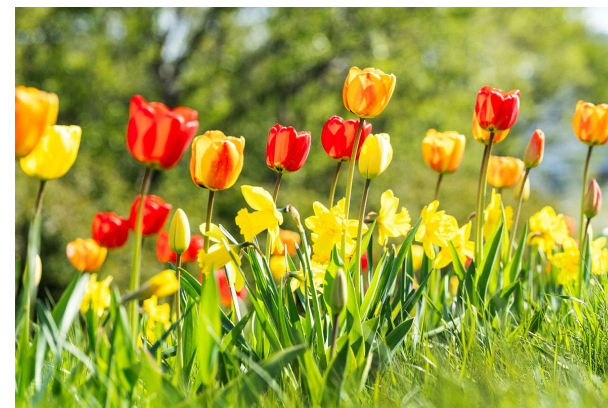
Vinnur gátlista og leiðbeiningar fyrir fasteignastjóra og verktaka, til að tryggja að við endurnýjun í sundlaugabyggingum sé hugmyndafræði algildrar hönnunar höfð að leiðarljósi.

Í því felst m.a. að merkja tröppunef, setja upp handlista og gera gönguleiðir skýrar t.d. með leiðarlínum.

8.

Vinnur einfaldar hönnunarleiðbeiningar um:

- gerð bílastæða fyrir hreyfihamlaða
- endurgerð gönguleiða þ.m.t tröppur og uppsetning handriða
- gerð salerna fyrir hreyfihamlaða
- gerð sérklefa í sundlaugum og íþróttahúsum
- aðkomu að byggingum
- umferðarleiðir innanhúss, tröppur og lyftur



Umhverfis- og skipulagssvið

- Bæta skal öryggi og aðgengi í tröppum í öllum byggingum borgarinnar sem opnar eru almenningi. Verkefnið felur í sér að merkja tröppunef greinilega til að auka sýnileika og setja upp handlista þar sem þá vantar, í samræmi við reglur um algilda hönnun.

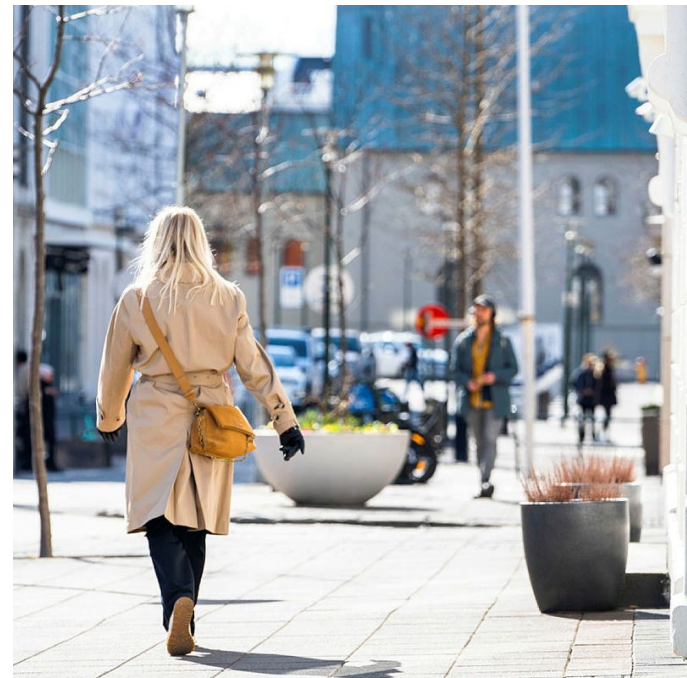
Ábyrgð: Skrifstofa framkvæmda og eignaumsjónar í samstarfi við aðgengisfulltrúa Reykjavíkur.

- Gera skal úttekt á tröppum á helstu gönguleiðum í borginni og bæta aðgengi og öryggi með sýnilegum merkingum, handriðum og almennu viðhaldi.

Ábyrgð: Skrifstofa framkvæmda og eignaumsjónar í samstarfi við aðgengisfulltrúa Reykjavíkur.

- Tryggja að ferlar hjá skipulags- og byggingafulltrúa séu þannig að allar nýjar deiliskipulagsáætlanir og deiliskipulagsbreytingar séu rýndar með tillit til algildrar hönnunar áður en þær eru samþykktar í Borgarráði. Útbúa skal hönnunarleiðbeiningar/gátlista fyrir hönnuði og verkefnastjóra deiliskipulagsdráttu

Ábyrgð: Skipulags- og byggingafulltrúi Reykjavíkur í samstarfi við aðgengisfulltrúa Reykjavíkur



Umhverfis- og skipulagssvið

- Við nýbyggingar og endurgerð eldri bygginga í eigu eða umsjón Reykjavíkurborgar, skal tryggja að farið sé eftir hönnunarleiðbeiningum um algilda hönnun og að virkt eftirlit sé með því á framkvæmdatíma að frágangur sé í samræmi við samþykka hönnun

Ábyrgð: Skrifstofa framkvæmda og fasteignaumsjónar og skrifstofa eignastýringar í samstarfi við aðgengisfulltrúa Reykjavíkur

- Tryggja að við kaup, leigu og rekstur húsnæðis og lóða Reykjavíkurborgar sé kröfum um algilda hönnun fylgt

Ábyrgð: Skrifstofa eignastýringar í samstarfi við aðgengisfulltrúa Reykjavíkur

- Að við hönnun og framkvæmdir við stærri uppbyggingaverkefni sem Reykjavík hefur aðkomu að s.s byggð við Elliðaárvog og á Ártúnshöfða, sé kröfum um algilda hönnun fylgt

Ábyrgð: Skrifstofa eignastýringar í samstarfi við aðgengisfulltrúa Reykjavíkur

- Tryggja að hönnun og uppbyggingu gatna og opinna svæða, torga, skólalóða og leiksvæða taki mið af kröfum um algilda hönnun strax á undirbúningsstigi og til loka framkvæmda. Jafnframt skal hafa eftirlit með því að framkvæmd og frágangur skili fullnægjandi aðgengi fyrir alla.

Ábyrgð: Skrifstofa framkvæmda og fasteignaumsjónar og skrifstofu samgangnastjóra og borgarhönnunar í samstarfi við aðgengisfulltrúa Reykjavíkurborgar



Umhverfis- og skipulagssvið

- Gerð verði áætlun um að öll gönguljós í Reykjavík hafi hljóð og skynjara auk þess að staðsetning nauðsynlegra hnappa sé hugsuð út frá aðgengi. 10-15 gönguljós veðri endurnýjuð á ári

Ábyrgð: Skrifstofa samgöngustjóra og borgarhönnunar

- Bættu aðgengi við strætóvagnabiðstöðvar í Reykjavík haldið áfram í samræmi við úttekt. Áætluð verklok 2027-2028.

Ábyrgð: Skrifstofa samgöngustjóra og borgarhönnunar

- Kortleggja og bæta áningarstaði í skilgreindu nærumhverfi við allar félagsmiðstöðvar aldraðra í borginni og skilgreina gönguleiðir ca. 1-2 km langar. Tryggja skal að hámarks vegalengd á milli bekkja sé á milli 100-200 m, aðgengi að þeim sé gott og þeir séu með örmum og bakstuðningi og í réttri hæð

Ábyrgð: Skrifstofa framkvæmda og fasteignaumsjónar í samtarfi við aðgengisfulltrúa og fulltrúa frá velferðarsviði

- Gerð verði áætlun um endurgerð bílastæða fyrir hreyfihamlaða í borgarlandinu til næstu fimm ára, þar sem 10-15 stæði verði endurgerð á hverju ári.

Ábyrgð: Skrifstofa samgangna og borgarhönnunar og skrifstofa framkvæmda og fasteignaumsjónar í samstarfi við aðgengisfulltrúa.



Menningar- og íþróttasvið

- Allir sérklefar í sundlaugum borgarinnar verði endurnýjaðir og uppfærðir til samræmis við kröfur um algilda hönnun. Einnig verði skoðað hvernig megi bæta aðgengi í sundlaugum borgarinnar, í almennum búningaklefum, í sturtuklefum, gufuböðum, við potta og ofan í laugarnar

Ábyrgð: Aðgengisfulltrúi Reykjavíkur í samráði við forstöðumann og fasteignastjóra

- Gerðar verði aðgengisúttektir á öllum starfsstöðum Listasafns Reykjavíkur og gerð áætlun um úrbætur í samræmi við þær.

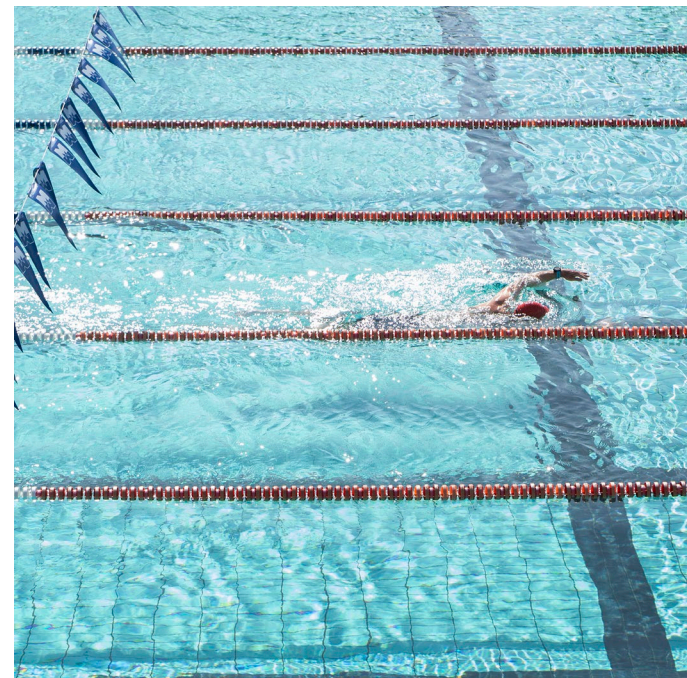
Ábyrgð: Aðgengisfulltrúi Reykjavíkur í samráði við forstöðumann Listasafn Íslands og fasteignastjóra

- Unnið verði áfram að aðgengisumbótum í Viðey í samræmi við bréf Viðeyjarhóps. Samþykkt var í borgarráði 4. desember 2025 að vísa tillögum stýrihóps um framtíðarsýn Viðeyjar til viðeigandi menningar- og íþróttasviðs og umhverfis- og skipulagssviðs og vinna þær áfram.

Ábyrgð: Forstöðumaður Borgarsögusafns Reykjavíkur í samstarfi við aðgengisfulltrúa Reykjavíkur og skrifstofu framkvæmda og fasteignaumsjónar

- Gera úttekt á aðgengi í íþróttahúsum í eigu Reykjavíkurborgar

Ábyrgð: Skrifstofa íþróttaborgarinnar og skrifstofa framkvæmda og fasteignaumsjónar í samvinnu við aðgengisfulltrúa



Velferðarsvið

- Við kaup á húsnæði undir starfsemi velferðarsviðs skal hafa samráð við aðgengisfulltrúa.

Ábyrgð: Velferðarsvið

- Upplýsingar um þjónustu við fatlað fólk verði aðgengilegar fólki með mismunandi aðgengisþarfir á vef Reykjavíkurborgar þarf að uppfæra reglulega og kynna fyrir aðgengis- og samráðsnefnd í málefnum fatlaðs fólks til að huga vel að aðgengi.

Ábyrgð: Velferðarsvið og þjónustu-og nýsköpunarsvið

- Við breytingar á þjónustu velferðarsviðs við fatlað fólk skal haft samráð við aðgengis- og samráðsnefnd.

Ábyrgð: Velferðarsvið



Skóla- og frístundasvið

- Nokkrir grunnskólar borgarinnar uppfylla, enn sem komið er, ekki kröfur um algilda hönnun s.s. Austurbæjarskóli og Melaskóli. Hið sama á við um nokkra leikskóla og húsnæði frístundaheimila. Mikilvægt er að greina og gera aðgengisúttektir á þeim stöðum sem það á við og setja á fót áætlun til að bæta úr því.

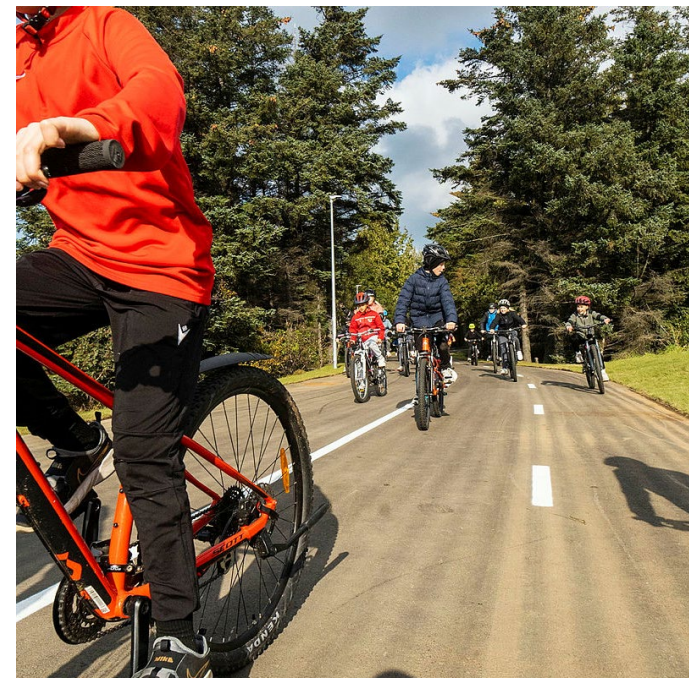
Ábyrgð: Skóla- og frístundasvið í samstarfi við aðgengisfulltrúa

- Að lokinni innritun í grunnskóla skal skóla- og frístundasvið greina þörf á sérhæfðum aðgengislausnum fyrir þá nemendur sem þess þurfa. Markmiðið er að tryggja rétt allra barna til að ganga í sinn hverfisskóla.

Ábyrgð: Skóla- og frístundasvið ber að hafa samráð við aðgengisfulltrúa Reykjavíkur tímanlega, til að tryggja að nauðsynlegar úrbætur geti verið framkvæmdar fyrir skólabyrjun.

- Við umsókn um starfsleyfi til skólahalds sjálfstætt starfandi leik- og grunnskóla séu gerðar skýrar kröfur um að húsnæði og lóð skólans skuli uppfylla skilyrði algildrar hönnunar.

Ábyrgð: Skóla- og frístundasvið í samstarfi við aðgengisfulltrúa Reykjavíkur



Þjónustu- og nýsköpunarsvið

- Setja skal upp hljóðrænt og sjónrænt tilkynningakerfi í húsnæði borgarinnar þar sem notast er við númerakerfi. Má þar nefna þjónustuver í Borgartúni 12-14 og miðstöðvar Reykjavíkurborgar.

Ábyrgð: Skrifstofa þjónustu og umbreytinga

- Við gerð stafrænna lausna á þjónustu borgarinnar sem snúa að þjónustu við fatlað fólk skal hafa samráð við aðgengis- og samráðsnefnd í málefnum fatlaðs fólks.

Ábyrgð: Stafræn Reykjavík.

- Við breytingar og/eða uppfærslu á vef Reykjavíkurborgar um þjónustu við fatlað fólk aðgengilegar fólki með mismunandi aðgengisþarfir skal fylgja hönnunarleiðbeiningum um algilda hönnun.

Ábyrgð: Stafræn Reykjavík og velferðarsvið



Skrifstofa samskipta og viðburða

- Senda uppfærðan gátlista árlega til sviða borgarinnar um aðgengi á viðburðum á vegum Reykjavíkurborgar. Jafnframt til þeirra aðila sem standa að viðburðum í samstarfi við Reykjavíkurborg.

Ábyrgð: Skrifstofa samskipta og viðburða

- Fulltrúar samskipta og viðburða koma árlega á fund aðgengis- og samráðsnefndar til að fara yfir borgarhátíðir og aðgengi

Ábyrgð: Skrifstofa samskipta og viðburða og mannréttindaskrifstofa Reykjavíkurborgar





Reykjavík