



Reykjavík, 14. janúar 2025
SFS24050132

Ráðhús Reykjavíkur
Borgarráð

Efni: Almennar aðgerðir menntastefnu Reykjavíkurborgar 2025 – 2027

Á fundi skóla- og frístundaráðs þann 13. janúar 2025 voru lagðar fram Almennar aðgerðir menntastefnu Reykjavíkurborgar 2025 – 2027.

Erindið var samþykkt og vísað til borgarráðs.

Erindinu er hér með vísað til borgarráðs.

Skóla- og frístundaráðsfulltrúar Sjálfstæðisflokksins lögðu fram svohljóðandi bókun:

Ástæða er til að þakka fyrir kynningu á almennum aðgerðum menntastefnu Reykjavíkurborgar 2025-2027. Vonandi tekst að hrinda þessum aðgerðum í framkvæmd svo að þær verði til þess að skólakerfið í Reykjavík taki framförum. Minnt er hins vegar á að ítarleg stefnuskjöl með mörgum fallegum orðum hafa minni áhrif en markvissar aðgerðir. Óheppilegt væri ef þessi aðgerðaráætlun félli í þann flokk stefnuskjala hjá Reykjavíkurborg þar sem mikið er sagt en minna um að hlutum sé komið í verk. Aðalatriðið nefnilega, fyrir opinbera stefnumótun á sviði menntamála, er að einstakar aðgerðir séu mikilvægar, raunhæfar, vel útfærðar og fjármagnaðar.

Áheyrnarfulltrúi framkvæmdastjóra frístundamiðstöðva lagði fram svohljóðandi bókun:

Áheyrnarfulltrúi framkvæmdastjóra frístundamiðstöðva þakkar fyrir kynningu á almennum aðgerðum menntastefnunnar. Menntastefna Reykjavíkurborgar „Látum draumana rætast“ hefur verið innleidd í allar frístundamiðstöðvar og unnið er stefnumiðað með hæfnipættina. Vinna varðandi næstu almennu aðgerðir menntastefnunnar hefur verið til fyrirmyndar og samráðs leitað til helstu hagaðila. Fulltrúi framkvæmdastjóra þakkar fyrir góða vinnu og hlakkar til að halda áfram að vinna með hæfnipætti og almennar aðgerðir menntastefnunnar. Menntastefnan er frábært verkfæri sem að hvetur til samvinnu og samstarf milli leikskóla,- grunnskóla- og frístundastarfs, við önnur svið innan borgarinnar, við íbúa, háskólasamfélagið og fleiri hagaðila.

Virðingarfyllt

Aðalbjörg Dís Guðjónsdóttir
sviðsstjóri skóla- og frístundasviðs

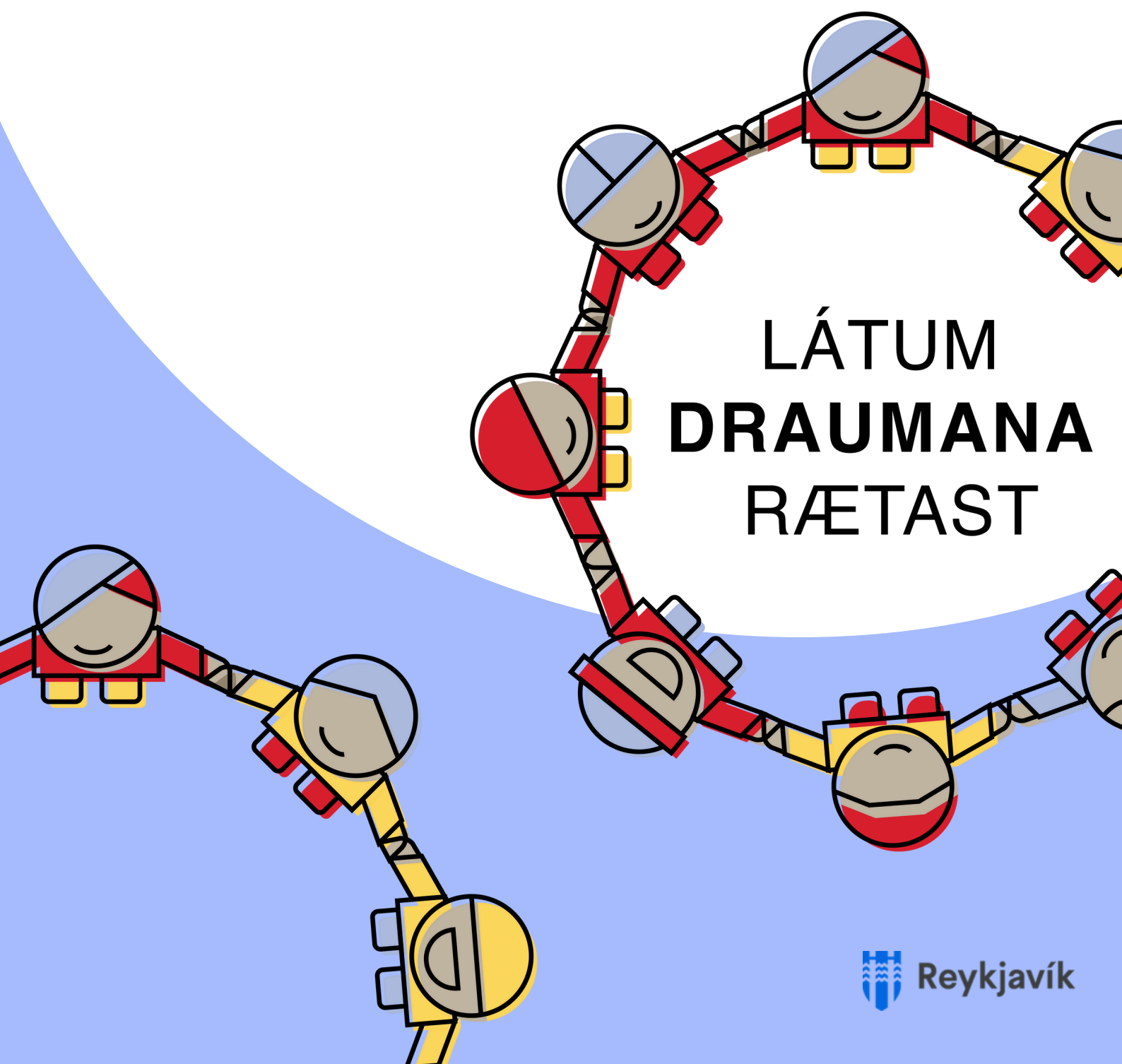


Hjálagt:
Almennar aðgerðir menntastefnu Reykjavíkurborgar 2025 - 2027



2025-2027

**ALMENNAR AÐGERÐIR
MENNTASTEFNU
REYKJAVÍKUR**



LÁTUM
DRAUMANA
RÆTAST



INNLEIÐING MENNTASTEFNU REYKJAVÍKUR „LÁTUM DRAUMANA RÆTAST“

Menntastefna Reykjavíkur „Látum draumana rætast“ var samþykkt í borgarráði þann 20. nóvember 2018, á degi samnings Sameinuðu þjóðanna um réttindi barnsins. Menntastefnan „leggur grunn að framsæknu skóla- og frístundastarfi sem byggir á styrkleikum íslensks samfélags. Um leið er henni ætlað að mæta þeim áskorunum er felast í stöðugum samfélags- og tæknibreytingum sem umbreyta uppeldisaðstæðum barna og hefðbundnum hugmyndum um menntun“.

Menntastefnan var unnin í viðtæku samráði við börn, foreldra, kennara og starfsfólk í skóla- og frístundastarfinu, erlenda og innlenda sérfræðinga og borgarbúa í gegnum „Betri Reykjavík“. Tilgangur stefnumótunarinnar var að ná viðtækri samstöðu um framtíðaráherslur í skóla- og frístundastarfi borgarinnar og skerpa forgangsröðun á mikilvægustu umbótaverkefnum.

Menntastefnan er leiðarljós í öllu skóla- og frístundastarfi Reykjavíkurborgar en markmiðið með innleiðingu hennar er fjölbætt og snertir alla fleti daglegs starfs í leikskólum, grunnskólum og frístundastarfi. Rík áhersla er lögð á að fagfólk á vettvangi útfæri stefnuna miðað við aðstæður á hverjum stað, í náinni samvinnu sín á milli, við aðra fagaðila og síðast en ekki síst með virkri þátttöku barna og unglinga. Allar nánari upplýsingar um Menntastefnu Reykjavíkur, „Látum draumana rætast“, innleiðingu hennar og áherslupætti er að finna á heimasíðu stefnunnar: www.menntastefna.is

Samhliða samþykkt stefnunnar voru lagðar fram tíu almennar aðgerðir til þriggja ára. Með þeim skuldbundu borgaryfirvöld sig til þess að veita starfsstöðum nauðsynlegan stuðning við innleiðingarferlið. Árið 2021 mótaði framtíðarhópur menntastefnu Reykjavíkur tillögur að 10 almennum aðgerðum fyrir árin 2022-2024 sem hafa verið kjarninn í starfsáætlun skóla- og frístundasviðs á því tímabili.

Þann 12. desember 2023 samþykkti borgarstjórn tillögu um að fela skóla- og frístundaráði að gangast fyrir opinni umræðu og ítarlegri greiningu á niðurstöðum PISA og TALIS sem hluta af undirbúningi á innleiðingaráætlun menntastefnu Reykjavíkur, Látum draumana rætast, fyrir árin 2025–2027. Sú umræða fór fram á fundum samráðshóps haghafa sem fenginn var til ráðgjafar við mótun almennra aðgerða Menntastefnu Reykjavíkur samkvæmt erindisbréfi sviðsstjóra skóla- og frístundasviðs Hópurinn hafði það hlutverk að leggja mat á framgang innleiðingar menntastefnu Reykjavíkurborgar Látum draumana rætast síðastliðinna þriggja ára og móta tillögur til skóla- og frístundaráðs um næstu skref í innleiðingu menntastefnunnar.

Samráðshópurinn skipuðu 52 fulltrúar starfsfólks og stjórnenda í grunnskólum, leikskólum, frístundastarfi og skólahljómsveitum Reykjavíkur, fulltrúar Reykjavíkurráðs ungmenna, háskólasamfélagsins, fagstjóra og framkvæmdastjóra, fulltrúar stjórnmalaflokka í skóla- og frístundaráði auk framkvæmdastjórnar SFS og sérfræðinga af skrifstofu SFS. Samráðshópurinn starfaði á tímabilinu ágúst – nóvember 2024 og byggir eftirfarandi aðgerðaráætlun á hugmyndavinnu og úrvinnslu hópsins. Aðgerðirnar eru tengdar beint við áherslur menntastefnunnar og eru liður í þeirri vegferð sem innleiðing stefnunnar felur í sér til ársins 2030.





FARSÆLD OG INNGILDING

Farsæld og inngilding eru lykilþættir í menntastefnu Reykjavíkurborgar og einn af þremur megináherslum þessarar aðgerðaráætlunar. Markmiðið er að tryggja öllum börnum og ungmennum jöfn tækifæri til menntunar og velferðar, óháð bakgrunni eða aðstæðum, í samræmi við meginmarkmið menntastefnunnar um að öll börn vaxi, dafni og uni sér saman í lýðræðislegu samfélagi sem einkennist af mannréttindum og virðingu fyrir fjölbreytileika mannlífs. Með því að efla inngildandi umhverfi, menningarnæmi og fjölbreytni í starfs- og kennsluháttum stuðlum við að farsæld nemenda og fylgjum leiðarljósinu Barnið sem virkur þátttakandi. Í þessum kafla eru lagðar fram aðgerðir sem miða að því að styrkja félagslega og tilfinningalega vellíðan, efla samstarf við foreldra og skapa umhverfi þar sem allir geta blómstrað, í anda grunnþáttanna félagsfærni, sjálfsefning og heilbrigði.

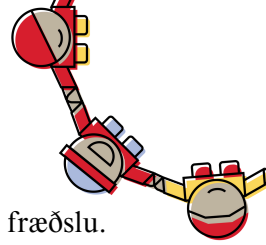
Tryggja innleiðingu farsældarlaganna og verkefnisins Betri borg fyrir börn (BBB) í öllu skóla- og frístundastarfi með því að:

- **Efla fræðslu fyrir allt starfsfólk um farsældarlögin og verkefnið Betri borg fyrir börn:**
Veita starfsfólki þjálfun um hvernig farsæld snertir alla starfsmenn og börn í skóla- og frístundastarfi. Kynna hlutverk tengiliða og lausnateyma til að auka skilning og samhæfingu.
- **Kynna foreldrum barna farsældarlögin og verkefnið Betri borg fyrir börn:**
Upplýsa foreldra um helstu ferla, hlutverk tengiliða og hvernig verkefnið stuðlar að aukinni farsæld barna.

Efla menningarnæmi og fjölmeningarhæfni starfsfólks og hæfni til vinnu með öllum börnum með því að:

- **Auka fræðslu og símenntun um menningarnæmi og fjölmeningu:**
Bjóða upp á fræðslu fyrir allt starfsfólk sem nær yfir menningarnæmi, menningarfærni og viðbrögð við hatursorðræðu og fordómum.
- **Efla starfstengda íslenskufærni fyrir fjöltyngt starfsfólk:**
Veita fjölbreytta og skilvirka þjálfun í íslensku með sérstakri áherslu á nýliða með uppeldis- og menntunarbakgrunn.





- **Byggja upp öfluga fræðslu fyrir nýtt starfsfólk í skóla- og frístundastarfi:**

Þjóða nýju starfsfólki í leikskólum, grunnskólum og frístundastarfi upp á sérhæfða fræðslu. Áherslur eru meðal annars:

- Málörvun og máltaka
- Fjölmennning og inngilding
- Tengslamyndun við börn
- Vinna með börnum með sértækar þarfir
- Öryggi barna og starfsfólks

- **Leggja áherslu á snemmtæka íhlutun:**

Efla samtal og samvinna við heilsugæslu til að fylgjast með þroska barna og efla málþroska. Búa til skýran feril fyrir aðgengi að nauðsynlegri aðstoð.

- **Byggja upp samstarfsverkefni um máltöku og inngildingu:**

Stofna verkefni, leitt af sérfræðingum, milli leikskóla, grunnskóla og frístundastarfs í skólahverfum þar sem hlutfall barna af erlendum uppruna er hærra en 30%.

- **Innleiða [Heillaspor \(Nurture\) aðferðafræðina:](#)**

Innleiða Heillaspor í áföngum á alla starfsstaði SFS til að auka hæfni starfsfólks í að styðja við félagslegan og tilfinningalegan þroska barna.

- **Styðja við áætlanir mennta- og barnamálaráðuneytis:**

Fylgja eftir verkefnum eins og [MEMM](#) til að auka færni starfsfólks í að stuðla að farsælli inngildingu og menntun allra barna.

Auka fjölbreytni starfs- og kennsluhátta með því að:

- **Gera og innleiða menningarnámskrá Reykjavíkur:**

Þróa menningarnámskrá (menningarvörður) og innleiða hana í skóla- og frístundastarf á öllum starfsstöðum með menningartenglum og markvissri skipulagningu og samhæfingu verkefna listastofnana fyrir börn á leik- og grunnskólaaldri í Reykjavík.

- **Efla listgreinar í skóla- og frístundastarfi:**

Auka vægi leiklistar, tónlistar og myndlistar í samræmi við niðurstöður Krakkabings Fíúsólar.

- **Efla notkun leiksins sem námsleiðar:**

Innleiða leikinn í skóla- og frístundastarfi sem kennsluáferð til að efla félagsfærni, tjáningu, auka uppgötvun, forvitni og innlifun í hópi félaga.

- **Innleiða "Syngjandi skóli" og styrkja tónlistarverkefni:**

Koma "Syngjandi skóla" inn í alla starfsemi og festa í sessi samstarfsverkefni leikskóla, tónlistarskóla og skólahljómsveita fyrir 5 ára börn.



- **Byggja upp útinámskrá Reykjavíkur:**

Í samstarfi við Miðstöð útivistar og útináms verður útinámskrá þróuð til að efla náttúrutengingu og útiveru, nýta þau tækifæri sem borgarlandið býður upp á og efla stíganga í útinámi í Reykjavík.

- **Innleiða græn skref á alla starfsstaði SFS:**

Í samvinnu við Miðstöð útivistar og útináms og Umhverfis- og skipulagssvið verða græn skref innleitt á alla starfsstaði. Rýnt verður í starfshætti með áherslu á að minnka kolefnisspor reksturs.

- **Efla kennslu í miðlalæsi:**

Leggja áherslu á gagnrýna hugsun, tengja við listgreinar og nýta fjölbreytta miðla og samskiptaleiðir í fræðslu- og forvarnarskyni.

- **Auka hreyfingu barna í leikskóla og á yngsta stigi grunnskóla:**

Hreyfing verði í ríkari mæli hluti af daglegu skóla- og frístundastarfi innan og utan deildarinnar/skólastofunnar allan ársins hring.

Styðja og valdefla foreldra í hlutverki sínu með því að:

- **Þróa foreldrafræðslu og foreldranámskeið:**

Þjóða foreldrum námskeið á lykilþrepum í lífi barna þeirra (upphaf leikskólagöngu, 4 ára, 6 ára, 10 ára og upphaf 8. bekkjar) til að auka hæfni þeirra í foreldrahlutverkinu. Þá verði efnt til samstarfs við ungbarnaeftirlit um fræðslu til nýrra foreldra um uppeldisaðferðir og þroska barna allt frá fæðingu.

- **Styðja við starf foreldrafélaga:**

Efla foreldrafélög leik- og grunnskóla og byggja upp samstarf í gegnum miðstöðvar.

- **Koma á fót fræðslu til foreldra um skjánotkun og tengslamyndun:**

Þjóða foreldrum fræðslu um eigin skjátíma og skjánotkun ungra barna, og áhrif hennar á tengslamyndun og velferð barna.

- **Innleiða foreldrasáttmála/farsældarsáttmála:**

Setja sameiginleg viðmið um skjátíma, snjallsímanotkun og samfélagsmiðla, miðað við aldur barnanna. Hvetja til að bekkir skrifi undir sáttmálann.

- **Útbúa fræðslufni um menningarnæmi fyrir foreldra:**

Fræða um menningarnæmi og virðingu fyrir fjölbreytileika í hópi foreldra og barna.

- **Kynna íslenskt skólakerfi og leiðir til stuðnings í námi:**

Tryggja að foreldrar með fjölmennigarlegan bakgrunn eigi greiða leið að íslensku skólastarfi, kynnist áherslum þess, væntingum til foreldra og leiðum til að styðja börn sín í námi.





Skapa vettvang og tækifæri fyrir aukna félagsfærni, tengslamyndun og eflandi samskipti með því að:

- **Setja samræmd viðmið um snjalltækja- og samfélagsmiðlanotkun í skóla- og frístundastarfi:**
Innleiða viðmið í skóla- og frístundastarfi sem leggja áherslu á „símafrí“ til að minnka síma- og samfélagsmiðlanotkun með það að markmiði að stuðla að betri líðan barna.
- **Hlúa að óformlegum samskiptum:**
Skapa aðstæður fyrir óformleg samskipti, t.d. í frístundaheimilum, félagsmiðstöðvum, útiveru og frímínútum til að styrkja betri tengslamyndun meðal barna og unglunga.
- **Styrkja félagsmiðstöðvastarf fyrir 10–12 ára:**
Styrkja félagsleg tengsl í aldurshópnum og skapa samfellu í félagsstarfi barna á grunnskólaaldri.
- **Auka samstarf um nemendaráð:**
Efla samstarf grunnskóla og félagsmiðstöðva um nemendaráð byggt á samstarfi innan borgarhluta.
- **Auka fjölbreytni í fyrirmyndum í starfsmannahópum:**
Ráða inn fjölbreyttari fyrirmyndir í skóla- og frístundastarf til að ná betur til mismunandi hópa barna.
- **Bjóða uppá nám í menningarnæmi:**
Tryggt verður að nám í menningarnæmi og fordómafræðsla fari fram í öllu skóla- og frístundastarfi.

Efla alhliða kyn- og kynjafræðslu frá leikskóla til 16 ára með því að:

- **Innleiða kyn- og kynjafræðsluverkefni Jafnréttisskólans:**
Fræða og þjálfar starfsfólk í skóla- og frístundastarfi í kyn- og kynjafræðum.
- **Útbúa kennsluáætlanir og námsefni í kyn- og kynjafræðslu:**
Jafnréttisskólinn þróar kennsluáætlanir og námsefni með áherslu á:
 - Kennslu um persónuleg mörk og líkama
 - Viðeigandi orðaval í samskiptum við foreldra
 - Aldursviðeigandi fræðslu
- **Setja kyn- og kynjafræðslu í stundaskrá unglिंगadeilda:**
Tryggja að í öllum grunnskólum sem hafa unglिंगadeild sé hægt að halda úti reglubundinni kyn- og kynjafræðslu að meðaltali eina kennslustund á viku.





LÆSI Í VÍÐUM SKILNINGI

Læsi í víðu samhengi er grunnstoð menntunar og einn af þremur megináhersluþáttum þessarar aðgerðaráætlunar. Með því að efla læsi á öllum skólastigum og í öllum námsgreinum stuðlum við að því að nemendur geti skilið, túlkað og haft áhrif á umhverfi sitt, í samræmi við meginmarkmið menntastefnu Reykjavíkurborgar um að öll börn vaxi, dafni og uni sér saman í lýðræðislegu samfélagi sem einkennist af mannréttindum og virðingu fyrir fjölbreytileika mannlífs. Miðja máls og læsis veitir stuðning, ráðgjöf og fræðslu varðandi læsi, íslensku sem annað mál, fjöltyngi og fjölmenningu. Læsi nær ekki aðeins til hefðbundins lestrar og ritunar, heldur einnig til stærðfræðilæsis, náttúrufræðilæsis og gagnrýnninnar hugsunar, sem fellur undir grunnþáttinn Læsi í menntastefnunni. Með því að leggja áherslu á læsi sem lykil að þekkingu og skilningi á samfélagi og umhverfi, fylgjum við leiðarljósinu Barnið sem virkur þátttakandi og styðjum við fagmennsku og samstarf í skóla- og frístundastarfi. Í þessum kafla eru lagðar fram aðgerðir sem miða að því að styrkja færni kennara, auka samstarf milli skólastiga, virkja foreldra og auðga námsefni til að efla læsi í víðum skilningi, í anda menntastefnu Reykjavíkurborgar.

Styrkja færni leik- og grunnskólakennara í fjölbreyttu læsi með því að:

- **Próa markviss námskeið fyrir kennara í íslensku, stærðfræði og náttúrufræði:**

Þjóða upp á sérsniðin námskeið sem styðja leikskóla- og grunnskólakennara í daglegum starfs- og kennsluháttum. Inntak og framboð fræðslu byggir á þarfagreiningu og sjálfsmati kennara. Einnig verður boðið upp á lengri einingabær námskeið til að styrkja grunnþekkingu kennara í þessum greinum.

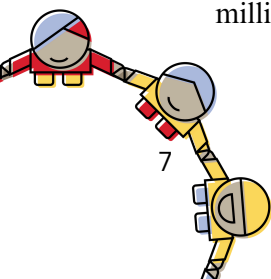
Auka þróunarstarf um markvissa kennsluhætti í skólum með því að:

- **Efla leiðsagnarnám í grunnskólum:**

Auka áherslu á kennsluhætti þar sem nemendur taka ábyrgð á eigin námi. Stuðla að sameiginlegri sýn og teymisvinnu kennara til að efla markvissa kennslu út frá áherslum leiðsagnarnáms.

- **Grunnskólar setji sér þróunaráætlanir um markvissa starfshætti:**

Skólar geri þróunaráætlanir um aukinn námsárangur og markvissari kennsluhætti, byggðar á aðalnámskrá og PLATO rammanum (sbr. niðurstöðum QUINT rannsóknarinnar). Þetta verði gert í samvinnu 3–5 skóla til að byggja upp lærdómssamfélag og efla samvinnu kennara þvert á skóla. Lögð verður áhersla á jafningjastuðning, leshringi og gagnkvæmar heimsóknir kennara milli skóla.





- **Styðja starfshætti sem stuðla að flæði í námi:**

Skapa aðstæður og styrkja vinnubrögð sem leyfa börnum að sökkva sér í viðfangsefni án þess að mínútuskipulag stjórn. Inntak verkefna ræður ferðinni og dagurinn er brotinn upp reglulega með félagsfærniþjálfun, leikjum, leikrænni tjáningu og söng. Unnið er markvisst með samspil einstaklingsvinnu og hópstarfs.

Auka lestur og fjölbreytta vinnu í íslensku með því að:

- **Leikskólar vinni markvisst að undirbúningi lestrarnáms:**

Allir leikskólar þrói læsisáætlun og vinni markvisst með málskilning, hljóðkerfisvitund og undirbúning lestrarnáms.

- **Nota greiningarpróf Lanis og Hljóm:**

Leggja fyrir málþroskaprófin Lanis og Hljóm til að meta málþroska og undirbúa viðeigandi stuðning í skólastarfi.

- **Setja í gang lestrarhvetjandi verkefni í grunnskólum og á frístundaheimilum:**

Skipuleggja og framkvæma verkefni sem hvetja börn til lesturs á öllum skólastigum og í frístundastarfi.

- **Stuðla að fjölbreytileika í safnkosti:**

Hvetja til þess að safnkostur bókasafna endurspegli fjölbreytileika samfélagsins og íslenskan veruleika, með því að velja bækur, leikrit og ljóð sem sýna mismunandi sjónarhorn og reynsluheim.

- **Auka sýnileika bókakosts og tengja við lestur:**

Gera bókakost leikskóla, grunnskóla og frístundaheimila sýnilegri og tengja hann markvisst við lestur og lestrarkennslu.


- **Auka aðgengi barna að bókasöfnum:**

Efla samstarf Borgarbókasafns við skólasöfnin, tryggja að börn á leikskólastigi og í frístundastarfi eigi greitt aðgengi að safnkosti skólasafna og borgarbókasafns.

- **Aðlaga starfið að börnum sem þurfa aukin lestrartækifæri:**

Finna leiðir til að öll börn sem þurfa stuðning við lestrarnám, svo sem tengt sértækum lestrarörðugleikum, tungumálabakgrunni og félagslegum aðstæðum fái aukinn stuðning og fleiri lestrartækifæri í skóla- og frístundastarfi.





Efla þátt foreldra í læsinnáminu með því að:

● **Fræða foreldra um mikilvægi lestrarnáms:**

Þjóða foreldrum fræðslu um hvernig þeir geta stutt börn sín í lestri, við upphaf leikskólagöngu, þegar barn er 4 ára, við upphaf grunnskólagöngu og náms á mið og unglingastigi. Sérstök áhersla verður lögð á að ná til foreldra með fjölbreyttan tungumála- og menningarbakgrunn og þeirra sem þurfa sérstakan stuðning.

Auka samstarf leikskóla, grunnskóla og frístundastarfs með áherslu á læsi með því að:

● **Efla samfellu í lestrarkennslu milli skólastiga:**

Auka samvinnu milli leikskóla- og grunnskólakennara til að tryggja samfellu í lestrarnámi og mæta hverju barni þar sem það er statt þegar það byrjar í grunnskóla.

● **Auka samstarf skóla- og frístundastarfs um áhugasviðsverkefni:**

Gera börnum kleift að dýpka þekkingu sína á áhugasviðum sínum bæði í skóla og frístundastarfi með auknu samstarfi milli aðila.

● **Innleiða frístundalæsi á frístundaheimilum:**

Nota frístundalæsi markvisst til að styrkja læsisþróun barna í gegnum leik og skapandi starf.





STAFRÆN UMBREYTING

Stafræn umbreyting er einn af þremur megináherslupáttum þessarar aðgerðaráætlunar. Í síbreytilegu stafrænu samfélagi er mikilvægt að börn, ungmenni, foreldrar og starfsfólk séu fær um að takast á við stafrænan heim á öruggan, ábyrgan og skapandi hátt. Með því að efla stafræna hæfni og borgaravitund stuðlum við að því að nemendur verði virkir þátttakendur í stafrænu samfélagi, í samræmi við meginmarkmið menntastefnu Reykjavíkurborgar um að öll börn vaxi, dafni og uni sér saman í lýðræðislegu samfélagi. Aðgerðirnar í þessum kafla miða að því að styrkja hæfni barna og foreldra í stafrænum heimi, efla stafræna hæfni starfsfólks og auka aðgengi og nýtingu stafrænnar tækni í menntun, í anda grunnþáttanna læsi, sköpun, félagsfærni og heilbrigði í menntastefnunni.

Styrkja hæfni barna og foreldra í stafrænum heimi með því að:

- **Efla fræðslu um stafræna borgaravitund fyrir börn:**

Auka fræðslu til foreldra og verkefni fyrir börn tengd stafrænni borgaravitund. Vinna í samstarfi við sérfræðinga á þessu sviði, svo sem Fjölmíðlanefnd, SAFT og fleiri aðila í Tengslaneti um upplýsinga- og miðlalæsi. Tryggja starfsfólki viðeigandi leiðbeiningar og kennsluefni í vinnu með börnum.

- **Innleiða jafningjafræðslu um stafræna tækni:**

Koma á jafningjafræðslu meðal barna um stafræna tækni og hvernig best er að líða vel í stafrænum veruleika.

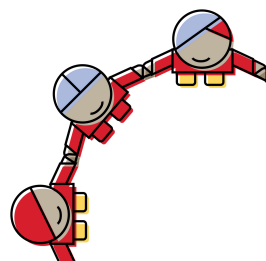
- **Auka þverfaglegt samstarf:**

Koma á þverfaglegu samstarfi milli leikskóla, grunnskóla og frístundastarf um hagnýtingu stafrænnar tækni í skóla- og frístundastarfi þar sem ólíkar starfsáherslur, aðbúnaður og skipulag starfs er nýtt til að skapa ný tækifæri fyrir börn í stafrænum heimi.

Efla stafræna hæfni starfsfólks með því að:

- **Þjóða upp á fræðslu til að auka stafræna hæfni starfsfólks:**

Nýta Torgið, samstarf við Háskóla Íslands, sköpunarsmiðjur og fleira til að bjóða upp á fræðslu sem eykur stafræna hæfni starfsfólks. Áherslur eru meðal annars á gervigreind, styðjandi tækni og inngildingu, stafræna borgaravitund og forritun.





- **Styðja við breytingar á aðalnámskrám sem tengjast stafrænni tækni:**

Styðja við innleiðingu nýrra áherslna í aðalnámskrám, svo sem upplýsinga- og miðlalæsi, stafræna borgaravitund, sköpun og miðlun, lausnaleit og forritun. Tryggja aðgang að tækni til að stuðla að jöfnum tækifærum.

- **Innleiða matstæki fyrir stafræna hæfni:**

Klára og nýta matstæki fyrir stafræna hæfni starfsfólks, nota þau reglubundið og tengja við innra mat. Skilgreina mælikvarða fyrir notkun stafrænnar tækni í skóla- og frístundastarfi fyrir reglulega stöðutöku.

- **Bjóða upp á fjölbreytta starfsþróun tengda gervigreind:**

Styrkja hagnýtingu gervigreindar í skóla- og frístundastarfi, þar á meðal stefnumótun, greiningu tækifæra og stuðning við þróunarverkefni, með námskeiðum og lærdómssamfélögum.

Auka aðgengi og nýtingu stafrænnar tækni í menntun með því að:

- **Auka aðgengi að tækni og búnaði:**

Auka aðgengi að búnaði, forritum og þjónustu og endurnýja tæknibúnað eftir þörfum í gegnum Mixtúru.

- **Efla samstarf við Menntavísindasvið Háskóla Íslands:**

Auka samstarf við Menntavísindasvið HÍ um notkun og kennslufræðilegt mat á verkfærum í vinnu með börnum og ungmennum.

