

Tímabundin landnotkunarheimild
um íþróttasvæði (ÍÞ)

Drög að tillögu

Lögð fram sbr. 2. mgr. 30 gr. skipulagslaga
nr. 123/2010



1. Inngangur.....	3
2. Helstu forsendur	4
3. Markmið og tilgangur	7
4. Stefna og skipulagsákvæði til endurskoðunar – drög að tillögum.....	8
5. Umhverfisáhrif aðalskipulagsbreytingar.....	11
7. Samráð og kynningar	13
8. Umsagnar- og hagaðilar.....	14
9. Viðaukar.....	15

1. Inngangur

Með þessari tillögu eru boðaðar breytingar á Aðalskipulagi Reykjavíkur 2040 (AR040) sem varða núverandi skotæfingasvæði á Álfsnesi. Þær lúta að því að skapa skilyrði fyrir starfsemi Skotfélags Reykjavíkur (SR) og Skotveiðifélags Reykjavíkur og nágrennis (SKOTREYN) til skemmri tíma litið, meðan fundin er framtíðar staðsetning fyrir félögin.¹ Ljóst má vera að það mun taka nokkurn tíma að klára endanlegt staðarval, undirbúa nýtt svæði, semja við landeigendur, vinna skipulag og umhverfismat og hanna og undirbúa framkvæmdir. Því er mikilvægt að skapa skilyrði í AR2040, þannig að mögulegt verði að gefa út starfsleyfi til félaganna til skemmri tíma litið. Í tillögum að breytingum er skerpt verulega á þeim forsendum sem nú þegar eru til staðar í AR2040, um mögulega endurnýjun starfsleyfa skotfélaganna, og er það gert í ljósi þeirra úrskurða sem hafa fallið í málinu hjá úrskurðarnefnd umhverfis- og auðlindamála nýlega.

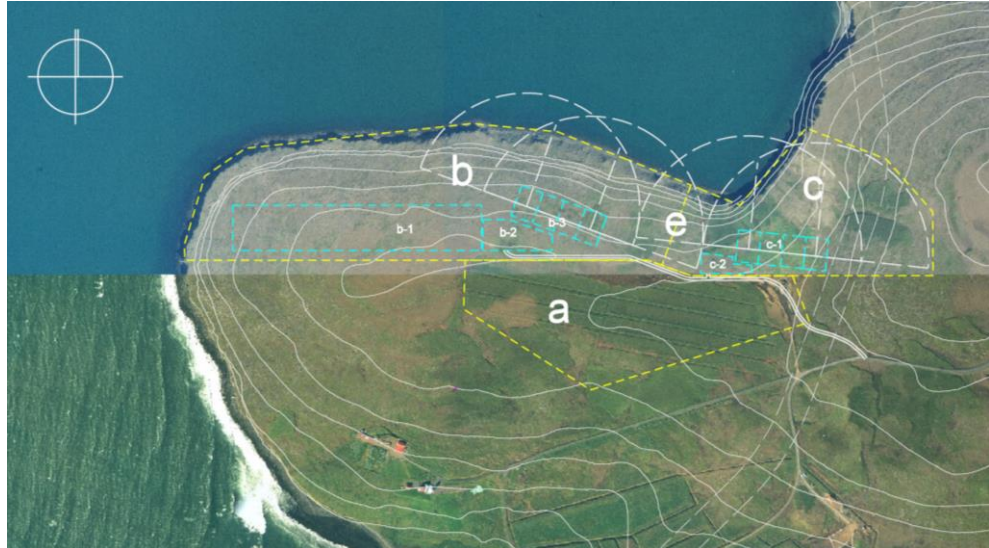
Verklýsing, ásamt frumdrögum tillögu, var send á tilgreinda umsagnar- og hagaðila í vor og má finna athugasemdir og umsagnir í *Viðauka* hér að aftan. Í skjalinu var einnig gerð grein fyrir helstu umhverfisáhrifum skotæfingasvæðanna (sjá kafla 5) en umrædd starfsemi fellur þó ekki undir lög nr. 111/2021 um umhverfismat áætlana og framkvæmda.

Tillöguþrógin sem nú eru lögð fram, sbr. 2. mgr. 30. gr. skipulagslaga nr. 123/2010, eru efnislega samhljóða skjalinu sem lagt var fram í vor. Í ljósi úrskurða í málinu, og í samráði við Skipulagsstofnun, er lagt til að núverandi skotæfingasvæði verði skilgreind sem íþróttasvæði á sveitarfélagsupprætti, sbr. skipulagsreglugerð. Í skilgreiningu svæðanna í greinargerð verði hinsvegar settir skýrir fyrirvarar um tímallengd starfsleyfa og ákvæði um endurskoðun viðkomandi stefnu um landnotkun (sjá kafla 4). Lagt er til að tímamörk endurnýjunar starfsleyfa miðist við árslok 2028 og stefna um landnotkun á svæðinu verði tekin til endurskoðunar innan fjögurra ára.² Þar sem breytingartillaga leiðir til tímabundinnar skerðingar á framtíðar iðnaðarsvæði, er gerð grein fyrir áhrifum þess í kafla 5 um umhverfisáhrif.

Drögin verða senda á ný til allra umsagnar- og hagaðila. Í kjölfar þess og með hliðsjón af athugasemdum sem koma fram við drögin verður endanleg tillaga mótuð og hún auglýst á lögformlegan hátt í 6 vikur.

¹ Fyrir nokkru var skipaður starfshópur sem ætlað er að kanna framtíðarvalkosti fyrir „miðstöð skotiþrótt“ á höfuðborgarsvæðinu. Sú athugun er m.a. unnin í samráði við einstök skotiþróttafélög, félagasamtök skotveiðimanna, Skotiþróttasamband Íslands og aðra fulltrúa ríkisins og nágrennasveitarfélögin. Ætlunin er að setja fram tillögur um mögulega valkosti á næstu misserum. Sjá erindisbréf borgarstjóra dagsett 13. janúar 2023 í *Viðauka*. Í bígerð er einnig að endurskoða aðalskipulag fyrir Kjalarnes og önnur dreifbýl svæði innan Reykjavíkur, eins og áður hefur verið boðað, og á þeim vettvangi verður einnig fjallað um framtíð skotæfingasvæðanna. Vegna fyrri kæra og niðurfellingu starfsleyfa hefur staðarval til framtíðar verið til skoðunar á undanförunum árum hjá embætti Skipulagsfulltrúa, án þess að það hafi leitt til niðurstöðu.

² Endurskoðun landnotkunar taki mið af niðurstöðum úr staðarvali nýs skotæfingasvæðis og horfi einnig til tímasetninga varðandi framkvæmda við Sundabraut.



Mynd 1. Afmörkun skotæfingasvæða á Álfsnesi, sbr. samning frá 2003. Alls er um að ræða 40 ha svæði og hefur Skotfélag Reykjavíkur til umræða um 27 ha (b) og Skotreyrn 13 ha (c). Áætlað er að 6-8 þúsund manns noti skotæfingasvæðin á ári. Á svæðinu fer einnig fram próftaka á vegum Lögreglu höfuðborgarsvæðisins (LRH) og hreindýrpróf Umhverfisstofnunar. Svæði merkt a á myndinni var tekið frá til akstursíprótta.

2. Helstu forsendur

Forsaga:

Á utanverðu Álfsnesi eru tvö skotfélög með aðstöðu; Skotfélag Reykjavíkur (SR) sem er íþróttafélag og Skotveiðifélag Reykjavíkur og nágrennis (SKOTREYN) sem er félag skotveiðimanna (sjá Mynd 1). Fyrirnefnda félagið er elsta íþróttafélag landsins, stofnað 2. júní 1867 og eru félagsmenn þess um 1.500 en almennir iðkendur mun fleiri. Þegar loka þurfti aðstöðu Skotfélags Reykjavíkur í Grafarholti árið 2000, vegna uppbyggingar íbúðarhverfis, var í kjölfarið gerður samningur við félagið um umrætt landsvæði í Álfsnesi.³ Áður höfðu verið kannaðir hátt í 20 aðrir staðarvalkostir. Skipulag svæðisins var teiknað upp árið 2003 og var þá einnig gert ráð fyrir aðstöðu fyrir SKOTREYN á svæðinu. Svæðið var ekki tekið formlega í notkun fyrr en árið 2008. Aðstaða á svæðinu hefur verið byggð upp og kostuð af Reykjavíkurborg og hefur töluverðu verið kostað til vegna landmótunar og annarra mannvirkja.⁴ Segja má að skotsvæðið á Álfsnesi komist næst því að vera þjóðarleikvangur skotiþróttar á Íslandi og var það m.a. notað sem keppnisvöllur á Smáþjóðaleikunum árið 2015. Opnunartími á svæðinu hefur jafnan verið takmarkaður, til að koma til móts við umkvartanir vegna ónæðis, auk þess sem mótahald hefur sætt takmörkunum af sömu ástæðu..

Framtíð skotæfingasvæðanna hefur lengi verið í óvissu. Aðalskipulag Reykjavíkur (AR2024, AR2030, AR2030) hefur ekki gert ráð fyrir tilvist skotvalla til lengri framtíðar lítið, vegna árekstra við framtíðar landnotkun. Skotvellirnir hafa rekast á við framtíðar iðnaðarsvæði (I2) á norðvestanverðu Álfsnesi og framtíðarlegu Sundabrautar. Vegna þessarar framtíðarsýnar í aðalskipulagi hafa ekki verið forsendur til að gera deiliskipulag fyrir æfingasvæðin.

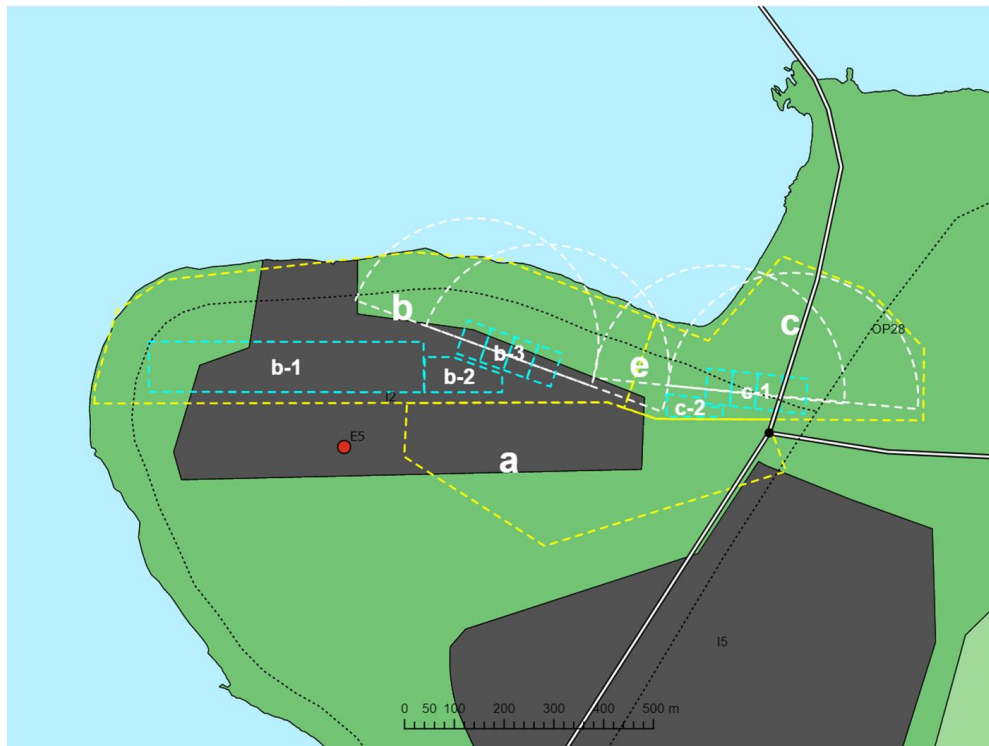
³ Samningur dagsettur 13. nóvember 2003. Með honum fylgdu drög að skipulagi svæðisins, sbr. mynd 1, sem þó voru ekki lögð fram sem deiliskipulag samkvæmt skipulagslögum. Drögin voru þó samþykkt í viðkomandi ráðum borgarinnar.

⁴ Sem dæmi hefur verið fluttur mikill jarðvegur á svæðið, einkum vegna hljóðmana, til að minnka hljóðmengun gagnvart byggð á Kjalarnesi. Byggð hefur verið tengibygging milli félagsheimilanna, byggðir 6 kasturnar undir leirdúfuvélar, ólympískir Skeet-haglabussuvellir eftir ÓL-reglum og byggð ríffilskýli, auk uppbyggingar annars húsakosts.

Gildandi ákvæði um skotæfingasvæðin í AR2040:

Skotfélag Reykjavíkur (SR) er með aðstöðu á utanverðu nesinu og er starfsemi þess einkum innan svæðis sem til framtíðar litið er ráðgert sem iðnaðarsvæði (I2). Í grennd við svæðið er einnig veghelgunarsvæði Sundabrautar og græn útvistarsvæði með strandlengjunni (OP28). Skotveiðifélag Reykjavíkur og nágrennis er vestan svæðis SR, í jaðri umrædds iðnaðarsvæðis, en einkum á veghelgunarsvæði Sundabrautar og útvistarsvæðinu OP28.

Í byrjun árs 2022, við samþykkt AR2040, voru sett inn sérstök ákvæði um skotæfingasvæðin og þeim skeytt við landnotkunarskilgreiningu fyrir umrætt iðnaðarsvæði (I2). Þar er kveðið á um að heimilt sé að stunda skotíþróttir tímabundið innan svæðisins, enda sé sú starfsemi þegar til staðar á svæðinu: „Framtíð skotæfingasvæðis, sem nú er á svæðinu, verður viðfangsefni í endurskoðun aðalskipulags á Kjalarnesi og opnum svæðum utan þéttbýlis, sbr. umfjöllun í Inngangi. Þar til endurskoðun hefur farið fram er heimilt að endurnýja leyfi skotæfingasvæðisins til skemmri tíma, sbr. ákvæði í kafla 20.4.“ (bls. 103)⁵



Mynd 2. Afmörkun skotæfingasvæða á Álfsnesi, m.t.t. stefnu AR2040 um framtíðarlandnotkun og legu Sundabrautar. Skotfélag Reykjavíkur (b) er með megin aðstöðu og starfsemi innan svæðis sem til framtíðar litið er ráðgert sem iðnaðarsvæði (I2, grátt). SKOTREYN (c) er með aðstöðu í jaðri umrædds iðnaðarsvæðis en svæði þess er einkum á útvistarsvæði (OP28) og liggur í fyrirhuguðu vegstæði Sundabrautar.

Í AR2040 (kafla 20.4) er einnig að finna almennt ákvæði, grundvallað á grein 6.1 í skipulagsreglugerð, um endurnýjun starfsleyfa á þróunarsvæðum, þar sem óvissa ríkir um framkvæmd og tímasetningu framtíðarlandnotkunar. Það kveður á um að heimilt sé að endurnýja starfsleyfi fyrir rekstur og starfsemi sem er til staðar til

⁵ Viðkomandi landnotkunarákvæði grundvöllust á grein 6.1. í skipulagsreglugerð, þar sem segir: „Ef nýtt skipulag felur í sér breytingu á stefnu um landnotkun á tilteknum reit skal gerð grein fyrir því hvenær og hvernig breytingin kemur til framkvæmda og hvað gildir fram að því. Þetta getur t.d. átt við um svæði sem skilgreina á sem þróunarsvæði.“ Hér er vísað sérstaklega til þróunarsvæða, sem iðnaðarsvæði I2 er klárlega, þ.e. svæða sem ætlunin er að umbreytist og færast yfir í aðra landnotkun á skipulagstímabili aðalskipulags. Fyrir liggur að ekki kemur til uppbyggingar á umræddu iðnaðarsvæði á næstu árum og líklegt að skipulagning þess verði skoðuð í samhengi við framvindu Sundabrautarframkvæmdar.

skemmri tíma litið, en það sé ávallt háð mati og nánari upplýsingum um tímasetningu og framvindu uppbyggingar skv. framtíðar landnotkun. Umrætt ákvæði, sbr. einnig sér skilgreining 12, var hugsað til að skerpa á réttarstöðu þeirra fyrirtækja og rekstraraðila og annarra leyfishafa, sem búa við slíka óvissu.⁶ Í umræddu ákvæði segir „að almennt verði mögulegt að endurnýja starfsleyfi einstakra rekstraraðila til skemmri tíma, enda gildistími starfsleyfis vel innan tímamarka gildandi skipulagstímabils og uppbygging samkvæmt framtíðar landnotkun ekki hafin innan viðkomandi svæðis eða í næsta nágrenni við viðkomandi rekstraraðila.“ (bls. 133)

Vegna úrskurðar ÚUA um starfsleyfi SKOTREYNAR og SR er ljóst að þessar forsendur halda ekki einar. Á grundvelli þessa eru nú lagðar til breytingar á aðalskipulaginu sem skerpa frekar á stefnu um landnotkun skotæfingasvæðanna.

⁶ Aðalskipulag er jafnan stefnumarkandi um framtíðar landnotkun til langrar framtíðar á mörgum þróunarsvæðum, sem bíður frekari útfærslu með gerð deiliskipulag þegar komið er að uppbyggingu viðkomandi svæðis, e.t.v. 5, 10 eða jafnvel 15 árum eftir staðfestingu skipulagsins. Í ljósi þessa er mikilvægt og eðlilegt að gera grein fyrir réttarstöðu þeirrar byggðar og starfsemi sem er til staðar á viðkomandi þróunarsvæðum, en á að vika er fram líða stundir vegna stefnu aðalskipulags um framtíðar landnotkun. Það er, brýnt er að upplýsa eins og kostur hvenær rekstraraðilar, lóðarhafar og fasteignaeigendur megi vænta þeirra breytinga sem boðaðar eru.

3. Markmið og tilgangur

Megin markmið tillögugerðar:

- Að tryggja aðstöðu fyrir Skotfélag Reykjavíkur og Skotveiðifélag Reykjavíkur og nágrennis, meðan unnið er að því að finna framtíðarstað fyrir skotæfingar og íþróttamiðstöð skotíþrótta á höfuðborgarsvæðinu.
- Að tryggja tímabundnar landnotkunarheimildir um íþróttastarfsemi (skotæfingasvæði) á Álfsnesi.
- Að leita leiða til að draga úr og lágmarka umhverfisáhrif frá skotæfingasvæðunum, meðan þau eru staðsett á Álfsnesi.

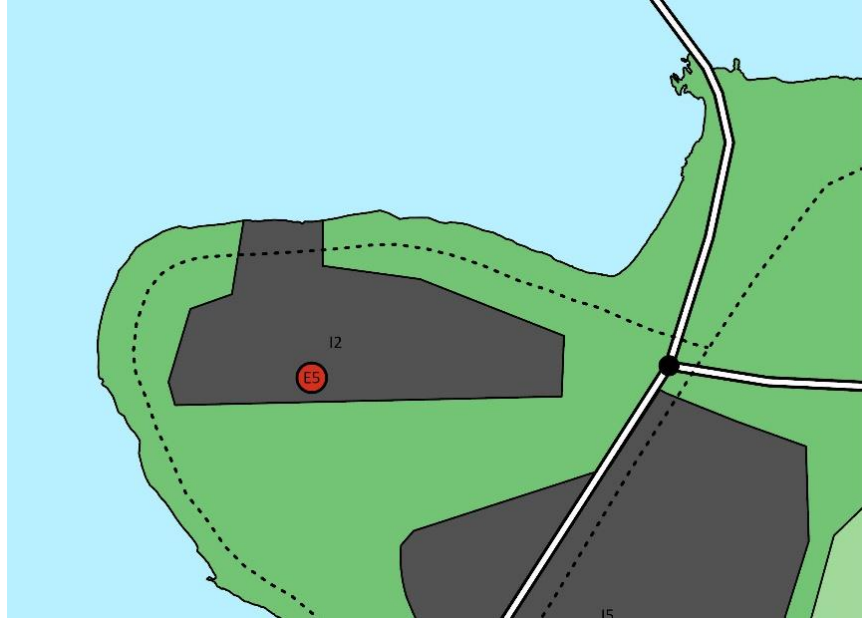
4. Stefna og skipulagsákvæði til endurskoðunar – drög að tillögum

Í samræmi við ofangreint er lagt til að gerðar verði eftirfarandi breytingar á aðalskipulaginu:

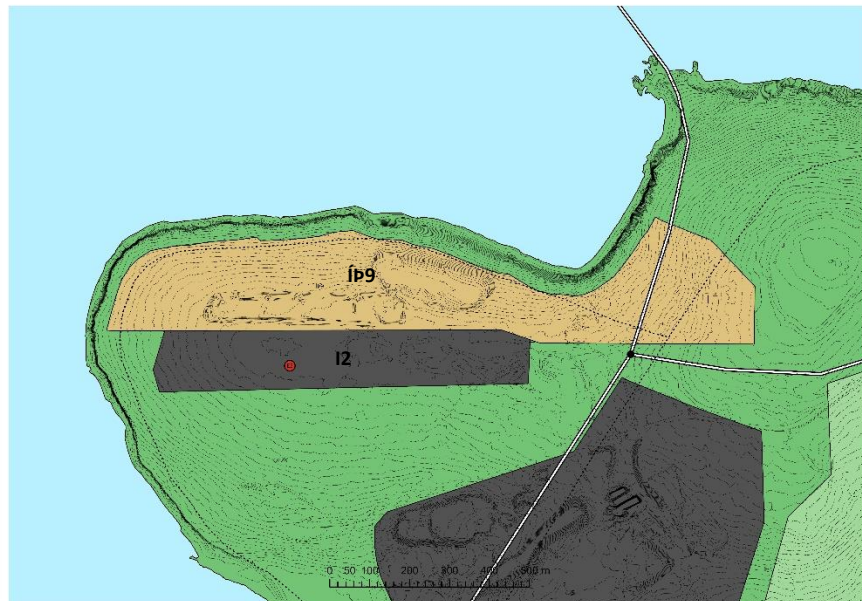
Sveitarfélagsuppráttur (1:50):

Skilgreint verður íþróttasvæði (Íþ9) á Álfnesi, alls um 33 ha að stærð. Iðnaðarsvæði I2 skerðist vegna þessa um 13,5 ha og útivistarsvæðið OP28 minnkar um tæplega 20 ha, sbr. landfræðileg afmörkun á skipulagsupprætti.

Fyrir breytingu (gildandi skipulag):



Eftir breytingu (drög að tillögu):



Greinargerð AR2040:

Í kafla 10. *Opin svæði til sérstakra nota*, verður bætt við lista yfir íþróttasvæði (ÍÞ), (bls. 105):

„ÍÞ9. Skotæfingasvæði Álfsnesi. Íþróttasvæði þar sem heimilt er að stunda skotæfingar, skotíþróttir og skylda íþróttastarfsemi. Heimilt verði að endurnýja starfsleyfi til félaga á svæðinu til til ársloka 2028. Stefna um landnotkun á svæðinu verður tekin til endurskoðunar innan fjögurra ára og þá á grundvelli niðurstaðna um staðarval skotæfingasvæða til lengri framtíðar litið. Ljóst er að sú vinna, skipulagsbreytingar og mat á umhverfisáhrifum og undirbúningur framkvæmda getur tekið drjúgan tíma og því mikilvægt að skapa hæfilegt svigrúm í aðalskipulaginu fyrir núverandi starfsemi til skemmri tíma litið.“

Eftirfarandi breyting er gerð á skilgreiningu *Iðnaðarsvæðis (I2)*, *Álfsnes-Kollafjörður* (kafla 8.2, bls. 103, sjá feitletrun):

Fyrir breytingu:

8.2. I2. Álfsnes-Kollafjörður. Einkum gert ráð fyrir hafnsækinni iðnaðarstarfsemi sem er landfrek og krefst vinnslusvæðis utanhúss. Gert er ráð fyrir lítilli höfn við Kollafjörð en annars er iðnaðarstarfsemi ríkjandi landnotkun á svæðinu. Efnistaka er heimil á svæðinu í takti við undirbúning þess að gera svæðið byggingarhæft (sjá kafla 14. Efnistaka og efnislosun). Framtíð skotæfingasvæðis, sem nú er á svæðinu, verður viðfangsefni í endurskoðun aðalskipulags á Kjalarnesi og opnum svæðum utan þéttbýlis, sbr. umfjöllun í Inngangi. Þar til endurskoðun hefur farið fram er heimilt að endurnýja leyfi skotæfingasvæðisins til skemmri tíma, sbr. ákvæði í kafla 20.4.

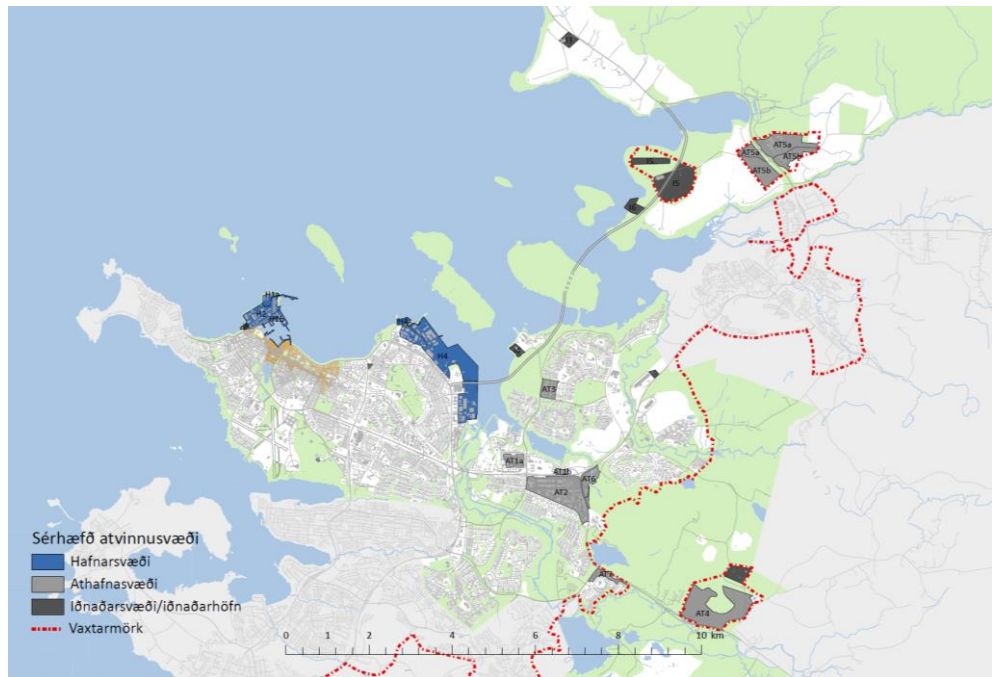
Eftir breytingu:

8.2. I2. Álfsnes. Einkum gert ráð fyrir iðnaðarstarfsemi sem er landfrek og krefst vinnslusvæðis utanhúss. Efnistaka er heimil á svæðinu í takti við undirbúning þess að gera svæðið byggingarhæft (sjá kafla 14. Efnistaka og efnislosun). Stefna um afmörkun og stærð iðnaðarsvæðis verður tekin til endurskoðunar í ljósi niðurstaðna um staðarval framtíðar skotæfingasvæðis og væntanlegra breytinga á starfsemi skotfélaganna.

Vegna skerðingar iðnaðarsvæðis I2, er tafla 7.1. bls. 102 uppfærð:

<u>Fyrir breytingu:</u>			
	Stærð (ha)	Núverandi byggingarmagn (m ²)	Áætluð aukning (m ²)
Álfsnes-Kollafjörður (I2)	26,9	0*	50.000
* Var ranglega skráð sem 50.000 m ²			
<u>Eftir breytingu:</u>			
	Stærð (ha)	Núverandi byggingarmagn (m ²)	Áætluð aukning (m ²)
Álfsnes (I2)	13,3	0	25.000

Í samræmi við breytta landnotkun á sveitarfélagsupprætti er gerð eftirfarandi breyting á mynd 10 bls. 102:



5. Umhverfisáhrif aðalskipulagsbreytingar

Skotíþóttavellir eða skotæfingasvæði eru ekki tilgreind sérstaklega í Viðauka 1 í lögum nr. 111/2021 um umhverfismat framkvæmda og áætlana. Eftir sem áður er eðlilegt að gera grein fyrir mögulegum umhverfisáhrifum í fyrirhugaðri aðalskipulagsbreytingu. Þar sem skotæfingasvæðin í Álfsnesi hafa verið starfrækt um langt skeið liggur fyrir vitneskja um helstu umhverfisáhrif á nærliggjandi svæði, sbr. umkvartanir íbúa og athuganir Heilbrigðiseftirlits Reykjavíkur (sjá til dæmis *Rannsókn Heilbrigðiseftirlits Reykjavíkur á blý- og hávaðamengun vegna skotvalla á Álfsnesi 2020*). Við útgáfu starfsleyfa hafa verið sett fram ýmis skilyrði og tillögur um aðgerðir til að lágmarka neikvæð umhverfisáhrif (sjá *Viðauka*). Fyrirhuguð breyting, sem felur það í sér að núverandi og óbreytt starfsemi verði áfram á svæðinu til skemmri tíma, mun ekki leiða til nýrra eða aukinna umhverfisáhrifa. Markmiðið er að leita leiða til að draga enn frekar úr umhverfisáhrifum frá skotvöllum og skerpa á því við útgáfu starfsleyfa. Neðangreind umfjöllun byggir á þeim gögnum og upplýsingum sem þegar liggja fyrir um líkleg umhverfisáhrif.

Helstu umhverfisáhrif áframhaldandi starfsemi skotæfinga til skemmri tíma:

Skotvellir eru í eðli sínu starfsemi sem hefur neikvæð umhverfisáhrif og er skilgreind sem mengandi starfsemi skv. reglugerð 550/2018 um losun frá atvinnustarfsemi og mengunarvarnaeftirlit. Umhverfisáhrif skotvalla eru einkum af tvennum toga, ónæði vegna hávaða og möguleg mengun af völdum hagla og skota.

Hávaði: Starfsemi skotvalla fylgir hávaði og ónæði. Hávaðinn ræðst af gerð byssu og skota og náttúrulegum aðstæðum t.d. hvort landslag getur skýlt fyrir áhrifum og hvort bergmál getur orðið. Til að draga úr áhrifum af völdum hávaða má beita ýmsum ráðum s.s. að gera hljóðveggi eða -manir við skotvöllinn, nota hljóðísogandi efni í skothúsum, breyta skotstefnu til að minnka hávaðaónæði eins og því verður við komið, nota hljóðdeyfa þegar það er hægt eða takmarka opnunartíma. Við velli SR eru hljóðmanir en þær gera takmarkað gagn vegna legu lands sem hallar til sjávar og gæti reynst erfitt að koma slíkum hljóðvörnum við. Skoða þyrfti með frekari aðgerðir, byggðar á útreikningum og hönnun hljóðmana, til að draga úr hávaða. Einnig ætti að athuga með að bæta við hljóðeinangrandi eða ísogandi efni í riffilskothús. Á velli Skotreynar ætti að skoða vel möguleika á að snúa skotstefnu en vísbendingar eru úr hljóðmælingu HER um að færsla skotstefnu til NA gæti dregið úr hávaða frá starfseminni.

Mengun: Skotum og höglum fylgir mengun. Helst er hún út frá málmum og efnasamböndum í skotunum og höglum, einkum meðan blý var algengt. Á starfstíma skotvallanna hafa verið notuð haglaskot með blýhöglum sem dreifast í ákveðinn skotgeira út frá byssunni. Samkvæmt upplýsingum frá skotfélögunum hefur dregið úr notkun skota með blýhöglum en ekki liggja fyrir nákvæmar upplýsingar um það. Notkun blýhagla var bönnuð frá og með starfsleyfum gefnum út árin 2021 og ekkert bendir til þess að notkun þeirra verði leyfð á ný. Riffilskot fara í jarðvegsbana að baki skotmarki og sitja þar og er hægt að hreinsa þau úr bananum þegar og ef ástæða þykir til. Högl frá haglaskotum dreifast í ákveðinn geira út frá byssunni við hvert skot, háð veðri og vindum. Þessi dreifing nær alveg út að strandlengjunni og út í sjó og veldur því mengun í jarðvegi, á ströndu og í sjó. Mengunin getur einnig hafa borist lífríki t.d. smádyr og hryggleysingja og fugla sem nýta þá sem fæðu, en ekki hafa verið gerðar rannsóknir á því. Æskilegt væri að á skotvöllum sjálfum væri efni sem bindur mengunin og auðvelt væri að hreinsa svo unnt væri að fjarlægja mengunina. Eins væri æskilegt að hreinsa högl af landi, úr fjöru og sjó ef til þess væru tækifæri og aðstæður.

Við val á framtíðarstaðsetningu og uppbyggingu skotvalla þarf að hafa það markmið að lágmarka ónæði og mengun frá starfseminni.

Nánar verður fjallað um umhverfisáhrif í endanlegri tillögu og þá á grundvelli framkominna athugasemda og umsagna við verklýsingu og drög að tillögu.

Áhrif breyttrar landnotkunar á iðnaðarsvæði (I2) og Sundabraut:

Breytingartillaga hefur í för með sér að framtíðariðnaðarsvæði I2 á Álfsnesi skerðist um u.þ.b. 13 ha og verður eftir breytingu um 13,3 ha. Í ljósi þess að um framtíðar iðnaðarsvæði er að ræða og settir eru skýrir fyrirvarar um að stefnan um íþróttasvæði skotíþróttar verði tekin til endurskoðunar á ný innan ákveðins tíma, þá mun breyting ekki hafa verulega áhrif á stefnu um uppbyggingu og þróun iðnaðarsvæða. Í þessu samhengi er rétt að benda á að nýtt iðnaðarsvæði var skilgreint í Álfsnesvík, um 11 ha, fyrir nokkrum árum, sem var viðbót við áður skilgreind iðnaðarsvæði í aðalskipulaginu. Þá var einnig aukið við heimildir um iðnaðarstarfsemi á Esjumelum með sérstakri aðalskipulagsbreytingu. Ennfremur er ljóst að endurmeta þarf landþörf iðnaðar til lengri tíma á næstu misserum, m.a. í ljósi flutningi steypustöðvanna úr Ártúnshöfða og verður það gert áður en stefna um íþróttasvæðið verður tekin til endurskoðunar á ný. Áhrif breytingartillögu á iðnaðarsvæði og landþörf iðnaðar og landfrekrar atvinnustarfsemi eru talin óverulega, í það minnsta til skemmra tíma litið.



7. Samráð og kynningar

Hér að neðan er gerð grein fyrir helstu skrefum við mótnun tillögu, en áfangaskipting vinnunnar miðast við opinberar kynningar samkvæmt skipulagslögum.

Áformuð tillögugerð var kynnt með verklýsingu (sbr. 1. mgr. 30. gr. skipulagslaga, ásamt frumdrögum að tillögu (sbr. 2. mgr. 30. gr. skipulagslaga nr. 123/2010). Skjalið var auglýst í fjölmiðlum, sent til skilgreindra hag- og umsagnaraðila og gert aðgengilegt á vef borginnar. Gefinn var ákveðinn frestur til að koma með ábendingar og athugasemdir og má finna þær í Viðauka. Einnig voru haldnir fundir með hagsmuna- og umsagnaraðilum sem þess óskuðu og málið kynnt í íbúaráði Kjalarness. Drög að tillögu eru nú kynnt á ný, þar sem lögð eru til tímabundin mörk landnotkunar.

Næstu skref í ferlinu eru eftirfarandi:

- Samþykkt tillaga, ásamt umhverfisskýrslu, send til athugunar hjá Skipulagsstofnun. **Nóvember 2023**
- Aðalskipulagsbreyting auglýst. Breytingartillögur kynntar í 6 vikur og óskað eftir skriflegum athugasemdum (sbr. 3. mgr. 30. gr. skipulagslaga nr. 123/2010). **Desember 2023**
- Afgreiðsla tillögu að lokinni auglýsingu. **Janúar 2024**

8. Umsagnar- og hagaðilar

Umsagnar- og samráðsaðilar eru a.m.k. eftirtaldir:

Umsagnaraðilar	Hagaðilar
Íbúaráð Kjalarness	Íbúasamtök Kjalarness
Svæðisskipulagsnefnd höfuðborgarsvæðisins	Sorpa
Kópavogsbær	Björgun
Garðabær	Veitur
Hafnarfjarðarkaupstaður	Skotfélag Reykjavíkur
Seltjarnarneskaupstaður	Skotveiðifélag Reykjavíkur og nágrennis
Mosfellsbær	Skotíþróttasamband Íslands
Kjósarhreppur	Skotvís
Bláskógabyggð	Lögreglan á höfuðborgarsvæðinu
Grímsnes- og Grafningshreppur	Íbúar og landeigendur á áhrifasvæði
Ölfushreppur	skotæfingarsvæðis
Skipulagsstofnun	
Umhverfisstofnun	
Heilbrigðiseftirlit Reykjavíkur	
Minjastofnun	
Faxaflóahafnir	
Vegagerðin	
Náttúrufræðistofnun Íslands	
Borgarsögusafn	

9. Viðaukar

Erindisbréf starfshóps borgarstjóra dagsett 13. janúar 2023, „Starfshópur um framtíðarlausn á uppbyggingu og staðsetningu skotíþróttar.“

Starfsleyfi Skotfélags Reykjavíkur, ásamt starfsleyfisskilyrðum, dagsett 25. janúar 2023.

Starfsleyfi Skotveiðifélags Reykjavíkur og nágrennis, dagsett 26. júlí 2022 (felld úr gildi 30. desember 2022).

Framkomnar athugasemdir og umsagnir



ERINDISBRÉF

Starfshópur um framtíðarlausn á uppbyggingu og staðsetningu fyrir skotíþróttir

Ábyrgðaraðili:

Borgarstjóri

Inngangur:

Á Álfsnesi eru starfandi tvö skotfélög, Skotfélag Reykjavíkur (SR) sem er íþróttafélag, elsta íþróttafélag í Reykjavík, og Skotveiðifélag Reykjavíkur og nágrennis (SKOTREYN) sem er félag skotveiðimanna. Ekki hefur verið sátt um staðsetningu skotvallanna og hafa íbúar verið ósáttir og kvartað undan hávaðamengun og jarðvegsmengun og kært starfsleyfi til Úrskurðarnefndar umhverfis- og auðlindamála. Ljóst er að Sundabraut fer um þetta svæði. Því þarf að huga að framtíðarstaðsetningu fyrir íþróttamiðstöð skotíþróttar og hvenær áætlað er að flutningur skotvalla frá Álfsnesi geti átt sér stað.

Hlutverk og helstu viðfangsefni:

Hlutverk starfshópsins er að leggja fram tillögur að framtíðar staðsetningu fyrir íþróttamiðstöð skotíþróttar sem hentar slíkri samstarfi í samræmi við 13. gr. íþróttalaga, í samráði við sveitarstjórnar á höfuðborgarsvæðinu gegnum SSH, íþróttahreyfinguna, skotfélögin og íslenska ríkið. Mannvirki Íþróttamiðstöðvar skotíþróttar yrðu reist utan alfaraleiða og fjarri byggð og nýtist öllum skotíþróttafélögum á höfuðborgarsvæðinu og víðar.

Starfshópurinn/stýrihópurinn skipa:

Haraldur Sigurðsson, fulltrúi umhverfis- og skipulagssviðs, formaður

Eiríkur Björn Björgvinsson, fulltrúi Menningar- og íþróttasviðs

Rósa Magnúsdóttir, fulltrúi heilbrigðiseftirlits Reykjavíkurborgar

Starfsmaður/verkefnisstjóri starfshópsins:

Vigdís Þóra Sigfúsdóttir, fulltrúi umhverfis- og skipulagssviðs

Til ráðgjafar og samstarfs:

Starfshópurinn leiti ráðgjafar innan og utan borgarkerfis hjá aðilum með sérþekkingu á viðfangsefninu eftir því sem við á.

Starfstímabil og skil:

Starfshópurinn skili ábyrgðaraðila kostnaðarmetnum tillögum fyrir lok 1. júní 2023.

Reykjavík 13. janúar 2023

Dagur B. Eggertsson
borgarstjóri



Reykjavíkurborg
Heilbrigðiseftirlit Reykjavíkur

TÍMABUNDIÐ STARFSLEYFI

fyrir skotvöll (Skotfélag Reykjavíkur) að Álfsnesi.

Nafn leyfishafa: Skotfélag Reykjavíkur

Heimilisfang: Engjavegur 6

Póstnúmer: 104

Kennitala: 600269-2919

Útgáfudagur leyfis: 25. janúar 2023

Gildir til: 25. janúar 2025

Starfsleyfi þetta er gefið út samkvæmt ákvæðum laga nr. 7/1998 um hollustuhætti og mengunarvarnir með síðari breytingum og laga nr. 93/1995 um matvæli þegar um matvæli er að ræða. Leyfishafi skal hlíta ákvæðum framangreindra laga, einnig laga nr. 6/2002 um tóbaksvarnir með síðari breytingum. Einnig ákvæðum annarra laga, reglugerða og starfsleyfisskilyrða sem um starfsemina kunna að gilda.

Leyfið er einnig gefið út með almennum starfsleyfisskilyrðum heilbrigðisnefndar Reykjavíkur fyrir mengandi starfsemi og með sértækum starfsleyfisskilyrðum fyrir Skotfélag Reykjavíkur, kt. 600269-2919, fyrir skotvöll í Álfsnesi, dags. 25. janúar 2023.

Fyrirhugaðar breytingar á húsnæði, framleiðslu eða rekstri skulu gerðar í samráði við Heilbrigðiseftirlit. Við flutning eða eigendaskipti fellur starfsleyfið úr gildi nema nýr rekstraraðili sæki um að leyfið færist yfir á hans nafn.

Framsál þessa leyfis er óheimilt. Skylt er að framvísa starfsleyfinu þegar opinber eftirlitsaðili óskar þess. Starfsleyfi þetta skal hanga uppi á áberandi stað.

Heimilt er að endurskoða starfsleyfi þegar þörf krefur. Leyfishafi skal greiða starfsleyfis- og eftirlitsgjöld samkvæmt gildandi gjaldskrá.

Reykjavík, 25. janúar 2023


Óskar Björn Spurdsson
HEILBRIGÐISEFTIRLIT
REYKJAVÍKUR



Starfsleyfisskilyrði fyrir Skotfélag Reykjavíkur, kt. 600269-2919, fyrir skotvöll í Álfsnesi

1. Gildissvið

- 1.1 Starfsleyfi þetta gildir fyrir starfsemi Skotfélags Reykjavíkur, kt: 600269-2919 í Álfsnesi, hér eftir nefnt rekstraraðili. Starfsleyfið er gefið út í samræmi við lög nr. 7/1998 um hollustuhætti og mengunarvarnir, með síðari breytingum, reglugerð nr. 550/2018 um losun frá atvinnurekstri og mengunarvarnaeftirlit, með síðari breytingum og reglugerð nr. 724/2008 um hávaða. Til viðbótar við starfsleyfisskilyrði þessi ber að fylgja, eins og við á, ákvæðum almennra starfsleyfisskilyrða heilbrigðisnefndar Reykjavíkur fyrir mengandi starfsemi ásamt öðrum lögum og reglugerðum sem eiga við um starfsemina.
- 1.2 Starfsleyfið gildir til 25. janúar 2025.
- 1.3 Starfsleyfið gildir fyrir rekstur skotvallar utandyra og allra mannvirkja er tengjast skotiðkun.
- 1.4 Starfsleyfið skal endurskoða ef mengun af völdum starfseminnar er meiri en búast mátti við þegar starfsleyfið var gefið út. Sömuleiðis skal endurskoða leyfið ef fram koma auknar kröfur um mengunarvarnir eða ef breytingar verða á bestu fánlegu tækni sem gera það kleift að draga umtalsvert úr umhverfisáhrifum án óhóflegs kostnaðar.
- 1.5 Verði veruleg breyting á rekstrinum sem gæti leitt til aukinnar mengunar ber rekstraraðila að sækja um starfsleyfi að nýju.
- 1.6 Fylgi rekstraraðili ekki ákvæðum starfsleyfis, laga og reglugerða um mengunarvarnir á starfsviði sínu eða fyrirmælum eftirlitsaðila um úrbætur getur eftirlitsaðili beitt ákvæðum XVII kafla laga nr. 7/1998 um hollustuhætti og mengunarvarnir, m.s.b. til að knýja á um úrbætur.
- 1.7 Opinbert eftirlit heilbrigðisnefndar Reykjavíkur með starfsleyfisskyldri starfsemi fer fram skv. gr. 57 í reglugerð nr. 550/2018 um losun frá atvinnurekstri og mengunarvarnaeftirlit.
- 1.8 Rekstraraðili ber ábyrgð á umhverfistjóni eða yfirvofandi hættu á slíku tjóni af völdum atvinnustarfsemi sinnar sbr. lög nr. 55/2012 um umhverfisábyrgð og skal koma í veg fyrir tjón eða bæta úr tjóni ef það hefur orðið og bera kostnað af ráðstöfunum sem af því leiðir.
- 1.9 Starfsleyfi skal vera sýnilegt með áberandi hætti á starfsstöðinni. Eintak af starfsleyfiskilyrðum skulu ávallt vera tiltæk á starfsstöðinni og ber rekstraraðili ábyrgð á því að efni þeirra sé kynnt viðkomandi starfsmönnum.
- 1.10 Almennur á rétt á upplýsingum um starfsleyfi og starfsleyfisumsókn í samræmi við ákvæði IV viðauka reglugerðar nr. 550/2018. Heilbrigðiseftirlit Reykjavíkur birtir þær upplýsingar og niðurstöður eftirlits opinberlega. Birtingin er á vefsíðu embættisins eða með öðrum aðgengilegum hætti.

2. Notkun á blýi og leirdúfum

- 2.1 Notkun blýhagla er óheimil.
- 2.2 Notast skal við blýlaus riffilskot þegar því er við komið.
- 2.3 Óheimilt er að nota leirdúfur með tjörubindiefni og leitast skal við að nota leirdúfur með sem minnstu innihaldi af PAH (polycyclic aromatic hydrocarbons)



3. Hávaðavarnir

- 3.1 Rekstraraðili er skylt að gera allt sem í hans valdi stendur til að koma í veg fyrir heilsuspillandi hávaða og ónæði af völdum hávaða, t.d. með notkun hljóðisogsefna, svo sem hljóðmana, hljóðeinangrandi veggja, klefa eða annarra hljóðeinangrandi hindrana. Heilbrigðiseftirlit Reykjavíkur getur takmarkað opnunartíma eða gert ítarlegar kröfur um hávaðavarnir ef starfsemin veldur ónæði í umhverfinu umfram það sem eðlilegt má teljast.
- 3.2 Nota skal hljóðdeyfa í riffilskotfimi þegar því verður viðkomið.
- 3.3 Huga skal að skotstefnu þannig að hún beinist frá íbúðabyggð, til að minnka eins og kostur er ónæði af völdum hávaða.
- 3.4 Rekstraraðili skal í samráði við HER vinna að raunhæfum úrbótum til að minnka hávaða og ónæði frá starfseminni á gildistíma starfsleyfisins.

4. Opnunartími skotvalla

- 4.1 Opnunartími skal takmarkaður til að draga úr áhrifum af völdum hávaða. Þannig skulu skotæfingar heimilar skv. eftirfarandi:
 - 4.1.1 Mánudaga og fimmtudaga frá kl. 10-21, þriðjudaga og miðvikudaga frá kl. 10-19 og á laugardögum frá kl. 10-16.
 - 4.1.2 Heimilt er að halda skotkeppnir allt að fjórum sinnum á ári með rýmri skottíma eða frá 10-19 á föstudögum, laugardögum og/eða sunnudögum, þó má mót ekki ná yfir fleiri en tvo daga samfelt. Einungis er heimilt að halda eitt slíkt mót í hverjum mánuði. Tilkynna skal um skotkeppnir til Heilbrigðiseftirlitsins með a.m.k. 14 daga fyrirvara og auglýsa á heimasíðu rekstraraðila með minnst sama fyrirvara. Verði að fresta móti vegna veðurs má halda það við fyrsta hentugleika í samræmi við það sem fram kemur að ofan. Tilkynna skal slíka breytta tímasetningu strax og hún liggur fyrir.
 - 4.1.3 Skotæfingar og skotkeppnir eru bannaðar á; aðfangadag eftir kl 12:00, jóladag, nýársdag, föstudaginn langa og páskadag.
 - 4.1.4 Heimilt er að sækja um rýmri skottíma fyrir riffila úr riffilhúsi með hljóðdeyfum að undan genginni hljóðmælingu (framkvæmd af eða undir eftirliti Heilbrigðiseftirlits Reykjavíkur) sem sýnir að hljóðstig við íbúðarhús mælist lægra en 45 dB (LAeq). Lengsti mögulegi opnunartími, sem hægt er að sækja um, fyrir riffila með hljóðdeyfi er kl. 19-22 mánudaga til fimmtudaga og á laugardögum frá kl. 16-22.

5. Skráningar

- 5.1 Rekstraraðila ber að hafa eigið eftirlit með starfseminni og halda skrá um eftirfarandi þætti:
 - 5.1.1 Hvenær æfingar fara fram á vellinum.
 - 5.1.2 Fjölda leirdúfa sem notaðar eru og tegund þeirra.
 - 5.1.3 Fjölda riffilskota sem innihalda blý á ári.

Þessar skrár skulu vera aðgengilegar eftirlitsaðila.



6. Ýmislegt

- 6.1 Almenn hreinsun á svæðinu skal fara fram að minnsta kosti einu sinni á ári þar sem tóm skothylki, forhlöð, leirdúfurestar og annað sorp er hreinsað af svæðinu.
- 6.2 Brot gegn leyfilegum opnunartíma getur varðað starfsleyfissviptingu.
- 6.3 Við hvert skotsvæði/völl skal vera sorpílát fyrir tóm skothylki.
- 6.4 Leggja skal yfirborðslag úr jarðefni sem bindur vel þungmálma og er auðhreinanlegt á ný og eldri skotæfingasvæði þar sem blý og aðrir þungmálmar úr skotum geta dreifst. Samráð skal haft við Heilbrigðiseftirlit Reykjavíkur með val á efni og þykkt yfirborðslags.
- 6.5 Heilbrigðiseftirlitið getur fyrirskipað að mæla skuli hversu langt þungmálamamengun frá haglaskotum hefur borist innan skotvalla og í skotgeira út frá þeim, í samræmi við áætlaða drægni haglanna. Fyrirskipi Heilbrigðiseftirlitið mælingar skal senda tillögu að því hver og hvernig framkvæma á sýnatöku og hvaða aðili sjái um mælingar á sýnunum til Heilbrigðiseftirlitsins til samþykktar. Miða skal við að mældur sé styrkur a.m.k. eftirfarandi þungmálama: antimón (Sb), arsen (As), kadmíum (Cd), kóbalt (Co), króm (Cr), kopar (Cu), blý (Pb), mólýbden (Mo), nikkell (Ni), tin (Sn), vanadíum (V), og sink (Zn). Senda skal niðurstöður mælinga til Heilbrigðiseftirlitsins strax og þær liggja fyrir. Heilbrigðiseftirlitið metur niðurstöðurnar og hvort og þá til hvaða ráðstafana skuli grípa m.a. út frá rg. nr. 1400/2020 um mengaðan jarðveg.

7. Starfsemi hætt

- 7.1 Flytji starfsemin eða leggist niður skal rekstraraðili hreinsa svæðið sem starfsemin hefur til umráða ásamt áhrifasvæði starfseminnar. Hreinsunin skal fara fram í samráði við Heilbrigðiseftirlit Reykjavíkur.
- 7.2 Hreinsun svæðisins, sem rekstraraðili hefur til umráða og áhrifasvæðis, eftir að starfsemi skv. þessu starfsleyfi hefur verið hætt telst ekki lokið fyrr en úttekt Heilbrigðiseftirlits Reykjavíkur hefur farið fram og Heilbrigðiseftirlit Reykjavíkur metið hreinsunina fullnægjandi.

Samþykkt á 137 fundi heilbrigðisnefndar Reykjavíkur 25. janúar 2023.



Reykjavíkurborg
Heilbrigðiseftirlit Reykjavíkur

TÍMABUNDIÐ STARFSLEYFI

fyrir skotvöll í Álfsnesi.

Nafn leyfishafa: Skotveiðifélag Reykjavíkur og nágrennis

Heimilisfang: Pósthólf 8485

Póstnúmer: 128

Kennitala: 440687-1809

Útgáfudagur leyfis: 26. júlí 2022

Gildir: 31. október 2026

Starfsleyfi þetta er gefið út samkvæmt ákvæðum laga nr. 7/1998 um hollustuhætti og mengunarvarnir með síðari breytingum og laga nr. 93/1995 um matvæli þegar um matvæli er að ræða. Leyfishafi skal hlíta ákvæðum framangreindra laga, einnig laga nr. 6/2002 um tóbaksvarnir með síðari breytingum. Einnig ákvæðum annarra laga, reglugerða og starfsleyfisskilyrða sem um starfsemina kunna að gilda.

Leyfið er einnig gefið út með starfsleyfisskilyrðum heilbrigðisnefndar Reykjavíkur fyrir Skotveiðifélag Reykjavíkur og nágrennis, kt. 440687-1809, fyrir skotvöll í Álfsnesi og almennum starfsleyfisskilyrðum heilbrigðisnefndar Reykjavíkur fyrir mengandi starfsemi.

Fyrirhugaðar breytingar á húsnaði, framleiðslu eða rekstri skulu gerðar í samráði við Heilbrigðiseftirlit. Við flutning eða eigendaskipti fellur starfsleyfið úr gildi nema nýr rekstraraðili sæki um að leyfið færist yfir á hans nafn.

Framsal þessa leyfis er óheimilt. Skyld er að framvísa starfsleyfinu þegar opinber eftirlitsaðili óskar þess. Starfsleyfi þetta skal hanga uppi á áberandi stað.

Heimilt er að endurskoða starfsleyfi þegar þörf krefur. Leyfishafi skal greiða starfsleyfis- og eftirlitsgjöld samkvæmt gildandi gjaldskrá.

Reykjavík, 26. júlí 2022



Starfsleyfisskilyrði fyrir Skotveiðifélag Reykjavíkur og nágrennis, kt. 440687-1809, fyrir skotvöll í Álfsnesi

1. Gildissvið

- 1.1 Starfsleyfi þetta gildir fyrir starfsemi Skotveiðifélags Reykjavíkur og nágrennis, kt: 440687-1809 í Álfsnesi, hér eftir nefnt rekstraraðili. Starfsleyfið er gefið út í samræmi við lög nr. 7/1998 um hollustuhætti og mengunarvarnir, með síðari breytingum, reglugerð nr. 550/2018 um losun frá atvinnurekstri og mengunarvarnaeftirlit, með síðari breytingum og reglugerð nr. 724/2008 um hávaða. Til viðbótar við starfsleyfisskilyrði þessi ber að fylgja, eins og við á, ákvæðum almennra starfsleyfisskilyrða heilbrigðisnefndar Reykjavíkur fyrir mengandi starfsemi ásamt öðrum lögum og reglugerðum sem eiga við um starfsemina.
- 1.2 Starfsleyfið gildir frá 26. júlí 2022 til 31. október. 2026.
- 1.3 Starfsleyfið gildir fyrir rekstur skotvallar utandyra og allra mannvirkja er tengjast skotiðkun.
- 1.4 Starfsleyfið skal endurskoða ef mengun af völdum starfseminnar er meiri en búast mátti við þegar starfsleyfið var gefið út. Sömuleiðis skal endurskoða leyfið ef fram koma breytingar á viðkomandi reglugerðum, auknar kröfur um mengunarvarnir eða ef breytingar verða á bestu fánlegu tækni sem gera það kleift að draga umtalsvert úr umhverfisáhrifum án óhóflegs kostnaðar.
- 1.5 Verði veruleg breyting á rekstrinum sem gæti leitt til aukinnar mengunar ber rekstraraðila að sækja um starfsleyfi að nýju.
- 1.6 Fylgi rekstraraðili ekki ákvæðum starfsleyfis, laga og reglugerða um mengunarvarnir á starfsviði sínu eða fyrirmælum eftirlitsaðila um úrbætur getur eftirlitsaðili beitt ákvæðum XVII kafla laga nr. 7/1998 um hollustuhætti og mengunarvarnir, m.s.b. til að knýja á um úrbætur.
- 1.7 Opinbert eftirlit heilbrigðisnefndar Reykjavíkur með starfsleyfisskyldri starfsemi fer fram skv. gr. 57 í reglugerð nr. 550/2018 um losun frá atvinnurekstri og mengunarvarnaeftirlit.
- 1.8 Rekstraraðili ber ábyrgð á umhverfistjóni eða yfirvofandi hættu á slíku tjóni af völdum atvinnustarfsemi sinnar sbr. lög nr. 55/2012 um umhverfisábyrgð og skal koma í veg fyrir tjón eða bæta úr tjóni ef það hefur orðið og bera kostnað af ráðstöfunum sem af því leiðir.
- 1.9 Starfsleyfi skal vera sýnilegt með áberandi hætti á starfsstöðinni. Eintak af starfsleyfisskilyrðum skulu ávallt vera tiltækt á vinnustað og skal rekstraraðili bera ábyrgð á að efni þeirra sé kynnt viðkomandi starfsmönnum.

2. Notkun á blýi og leirdúfum

- 2.1 Notkun blýhagla er óheimil.
- 2.2 Óheimilt er að nota leirdúfur með tjörubindiefni og leitast skal við að nota leirdúfur með sem minnstu innihaldi af PAH (polycyclic aromatic hydrocarbons)



3. Hávaðavarnir

- 3.1 Rekstraraðila er skylt að gera allt sem í hans valdi stendur til að koma í veg fyrir heilsuspillandi hávaða og ónæði af völdum hávaða, t.d. með notkun hljóðisogsefna, svo sem hljóðmana, hljóðeinangrandi veggja, klefa eða annarra hljóðeinangrandi hindrana. Heilbrigðiseftirlit Reykjavíkur getur takmarkað opnunartíma eða gert ítarlegar kröfur um hávaðavarnir ef starfsemin veldur ónæði í umhverfinu umfram það sem eðlilegt má teljast.
- 3.2 Huga skal að skotstefnu þannig að hún beinist frá íbúðabyggð, til að minnka eins og kostur er ónæði af völdum hávaða.
- 3.3 Félagið skal skila til Heilbrigðiseftirlits Reykjavíkur raunhæfum tillögum að úrbótum til að minnka hávaðaónæði af starfseminni sem m.a. en ekki eingöngu geta tekið til notkunar á hljóðisogsefnum við skotvelli og breytta skotstefnu svo fljótt sem hægt er og eigi síðar en 31. október 2023. Eftir föngum skal taka mið af skipulagsmálum, m.a. boðaðri vinnu við sérstaka breytingu á aðalskipulagi Reykjavíkur sem nær til Kjalarness, Álfsness og fleiri strjálbýlla svæða.

4. Opnunartími athafnasvæðis

- 4.1 Opnunartími skal takmarkaður til að draga úr áhrifum af völdum hávaða. Þannig skulu skotæfingar heimilar skv. eftirfarandi:
 - 4.1.1 Mánudaga og fimmtudaga frá kl. 10-21, þriðjudaga og miðvikudaga frá kl. 10-19 og laugardaga frá kl. 10-16.
 - 4.1.2 Heimilt er að halda skotkeppnir allt að fjórum sinnum á ári með rýmri skottíma eða frá kl. 10-19 á föstudögum, laugardögum og/eða sunnudögum, þó má mót ekki ná yfir fleiri en tvo daga samfellt. Einungis er heimilt að halda eitt slíkt mót í hverjum mánuði. Tilkynna skal um slíka viðburði til Heilbrigðiseftirlitsins og auglýsa á heimasíðu rekstraraðila með minnst 14 daga fyrirvara.
 - 4.1.3 Skotæfingar og skotkeppnir eru bannaðar á; aðfangadag eftir kl 12:00, jóladag, nýársdag, föstudaginn langa og páskadag.

5. Skráningar

- 5.1 Rekstraraðila ber að hafa eigið eftirlit með starfseminni og halda skrá um eftirfarandi þætti:
 - 5.1.1 Hvenær æfingar fara fram á vellinum.
 - 5.1.2 Fjöldi leirdúfa sem notaðar eru og tegund þeirra.

Þessar skrár skulu vera aðgengilegar eftirlitsaðila.

6. Ýmislegt

- 6.1 Almenn hreinsun á svæðinu skal fara fram að minnsta kosti einu sinni á ári þar sem tóm skothylki, forhlöð, leirdúfurestar og annað sorp er hreinsað af svæðinu.
- 6.2 Brot gegn leyfilegum opnunartíma getur varðað starfsleyfissviptingu.
- 6.3 Við hvert skotsvæði/völl skal vera sorpílát fyrir tóm skothylki.



- 6.4 Leggja skal yfirborðslag úr jarðefni sem bindur vel þungmálma og er auðhreinsanlegt á ný og eldri skotæfingasvæði þar sem blý og aðrir þungmálmar úr skotum geta dreifst. Samráð skal haft við Heilbrigðiseftirlit Reykjavíkur með val á efni og þykkt yfirborðslags.
- 6.5 Heilbrigðiseftirlitið getur fyrirskipað að mæla skuli hversu langt þungmálamengun frá haglaskotum hefur borist innan skotvalla og í skotgeira út frá þeim, í samræmi við áætlaða drægni haglanna. Fyrirskipi Heilbrigðiseftirlitið mælingar skal senda tillögu að því hver og hvernig framkvæma á sýnatöku og hvaða aðili sjái um mælingar á sýnunum til Heilbrigðiseftirlitsins til samþykktar. Miða skal við að mældur sé styrkur a.m.k. eftirfarandi þungmálama: antimón (Sb), arsen (As), kadmíum (Cd), kóbalt (Co), króm (Cr), kopar (Cu), blý (Pb), mólýbden (Mo), nikkell (Ni), tin (Sn), vanadíum (V), og sink (Zn). Senda skal niðurstöður mælinga til Heilbrigðiseftirlitsins strax og þær liggja fyrir. Heilbrigðiseftirlitið metur niðurstöðurnar og hvort og þá til hvaða ráðstafana skuli grípa m.a. út frá rg. nr. 1400/2020 um mengaðan jarðveg.

7. Starfsemi hætt

- 7.1 Flytji starfsemin eða leggist niður skal rekstraraðili hreinsa svæðið sem starfsemin hefur til umráða ásamt áhrifasvæði starfseminnar. Hreinsunin skal fara fram í samráði við Heilbrigðiseftirlit Reykjavíkur.
- 7.2 Hreinsun svæðisins, sem rekstraraðili hefur til umráða og áhrifasvæðis, eftir að starfsemi skv. þessu starfsleyfi hefur verið hætt telst ekki lokið fyrr en úttekt Heilbrigðiseftirlits Reykjavíkur hefur farið fram og Heilbrigðiseftirlit Reykjavíkur metið hreinsunina fullnægjandi.

UMSÖGN

Viðtakandi:

Haraldur Sigurðsson

Umhverfis og skipulagssvið, Borgartúni 12-14

Sendandi: Borgarsögusafn Reykjavíkur

Skotíþróttasvæði á Álfsnesi, fornleifaskráning

Hér er greint frá fornleifarannsókn á norðanverðu Álfsnesi vegna breytingar á aðalskipulagi er varðar skotíþróttasvæði Íþ9. Svæðið er afgirt, þar hafa tvö skotfélög haft aðstöðu síðan 2005. Skotfélag Reykjavíkur á vesturhluta og Skotveiðifélag Reykjavíkur og nágrenis á austurhluta, sjá mynd 1.

Vegna stærð svæðisins og mikilla fyrri framkvæmda á svæðinu verður gerð sér skráningarskýrsla 224 fyrir þetta svæði.¹ Sótt var um verkefnanúmer til Minjastofnunar Íslands. Verkefnið fékk númerið **3039**. Vettvangsvinna fór fram í maí 2023. Áður hefur fornleifaskráning farið fram á svæðinu vegna fyrirhugaðra framkvæmda í Álfsnesi í Reykjavík.² Hluti af svæðinu verður svo aftur skoðaður vegna fyrirhugaðrar Sundabrautar.



Mynd 1. Afmörkun á úttektarsvæði á norðanverðu Álfsnesi, rauð brotalína. Sunnan við svæðið er mótorkrossbraut þar sem áður voru tún og enn sunnar fornleifar við bæir Álfsnes við Álfsnesvík.³

¹ Margrét Björk Magnúsdóttir og Anna Lís Guðmundsdóttir: *Fornleifaskráning fyrir Skotsvæði á norðanverðu Álfsnesi*, skýrsla 224. Reykjavík 2023.

² Sindri Ellertsson Csillag: *Fornleifaskráning vegna fyrirhugaðra framkvæmda í Álfsnesi í Reykjavík*.

Fornleifafræðistofan, Reykjavík, 2008.

³ Borgarvefsjá. LUKR: Loftmynd 2022.

Landið sem svæðið er á tilheyrði áður jörðinni Álfsnes og eru minjar skráðar undir hana. Álfsness er fyrst getið í Landnámabók. Þar er nefndur Þórður í Álfsnesi (fyrir og um miðja 10.öld) er var sonarsonur Halls goðlausa þess er nam land milli Mógilsár og Leirvogsár.⁴ Álfsness er getið í máldaga sem Magnús biskup Gissurarson setti Þerneyjarkirkju um 1220 og var jörðin þá eign kirkjunnar. Eftir siðaskiptin féllu eignir kirkjunnar niður þegjandi og hefur Álfsnes verið talin sér jörð og seld sér. Undir Álfsnes heyrði *Háheiði* sem mun hafa lagst í eyði seint á 16. eða snemma á 17.öld og verið síðan talin með Álfsneslandi. Háheiði er talin í Gíslamáldaga 1570 og eftir, og hefur þá líklega verið í byggð.⁵ Örnefnið Háheiði er rétt fyrir austan úttektarsvæðið en á utanverðu nesinu segir í örnefnalýsingu að heiti *Höfði* og þar sé „tóm urð“⁶, stórgrýtt svæði með smá gróðurrimum á milli.

Skrá yfir fornleifar og yngri minjar á norðanverðu Álfsnesi

Álfsnes 273- 33 Varða

Safnr.	Sérheiti	Hlutverk	Tegund	Aldur	Hnit X ISN93	Hnit Y ISN93	Lengd m	Breidd m	Ástand	Horfin
273-33		Varða	Varða	1900	365518	413227	1	0,9	Sæmilegt	Nei

Staðhættir: Á brún sjávarhamra á norðvestanverðu Álfsnesi fremst á Höfða um 700 m norðan við íbúðarhúsið í Álfsnesi er varða. Varðan var skráð árið 2008 en síðan þá hefur hún hrunið, eða lækkað um helming. Þá var hún talin vera hlaðinn um 1900 og hafi mögulega verið hlaðin á gömlu vörðustæði.⁷ Varðan er ekki landamerkjavarða en vegna staðsetningar hennar á bjarg brúninni gæti hún verið mið eða siglingamerki.

Lýsing: Varðan er hlaðin úr nokkrum stórum steinum ofaná sléttri klöpp.



Mynd 2. Varða (273-33) á Höfða, norðvestan á Álfsnesi. Horft til norðurs að Móum á Kjalarnesi.

⁴ Íslenskt fornbréfasafn, I.bindi 1, bls. 50 og 51.

⁵ Íslenskt fornbréfasafn, I.bindi, bls. 411-413.

⁶ Stofnun Árna Magnússonar: Örnefnalýsing Ara Gíslasonar fyrir Álfsnes (125650-273).

⁷ Sindri Ellertsson Csillag: *Fornleifaskráning vegna fyrirhugaðra framkvæmda í Álfsnesi í Reykjavík.*

Fornleifafræðistofan, Reykjavík, 2008, bls. 35.



Mynd 3. Varða (273-33) árið 2008, horft til norðvesturs, ljósmyndari Sindri Ellertsson Csillag.



Mynd 4. Varða (273-33) árið 2023, horft til norðvesturs.

Álfsnes 273-34 Skotgröf

Safnr.	Sérheiti	Hlutverk	Tegund	Aldur	Hnit X ISN93	Hnit Y ISN93	Lengd m	Breidd m	Ástand	Horfin
273-34		Skortgröf	Skotgröf	1940	366284	413249	7,5	7,5	Sæmilegt	Nei

Staðhættir: Á norðanverðu Álfsnesi ofan við Djúpuvík í Kollafirði. Norðan við jarðvegsmön við skotsvæði Skotfélags Reykjavíkur, í stórgrýttri urð fast við malarslóða.

Lýsing: Skotgröfin hefur verið mótuð í stórgrýtisurð.



Mynd 5. Horft yfir skotgröf (273-34) og Kollafjörð til norðnorðausturs að Kjalarnesi og Esju.



Mynd 6. Horft yfir skotgröf (273-34) til norðvesturs að Kjalarnesi, Esju og Akrafjalli.

Álfsnes 273-35 Skotgröf

Safnr.	Sérheiti	Hlutverk	Tegund	Aldur	Hnit X ISN93	Hnit Y ISN93	Lengd m	Breidd m	Ástand	Horfin
273-35		Skotgröf	Grjóthrúga	1940	365721	413041	12	11	Sæmilegt	Nei

Staðhættir: Á Álfsnesi við vesturenda á jarðvegsmön við skotsvæði Skotfélags Reykjavíkur er skotgröf.

Lýsing: Grjóthrúga með hringlaga laut á toppnum.



Mynd 7. Skotgröf (273-35) á grjóthrúgu. Horft til vesturs að Lundey og Kjalanes til hægri.



Mynd 8. Skotgröf (273-35) og endinn á jarðvegsmön við skotsvæði, horft til norðvesturs.

Niðurstöður

Á svæðinu eru skráðar þrjár minjar, ein fornleif, varða (273-33) sem er norðvestast á nesinu, sennilega mið eða siglingamerki, austar eru ummerki frá tímum hersetunnar, skotgröf (273-34) á norðanverðu nesinu og önnur (273-35) við vestur endann á jarðvegsmön Skotfélags Reykjavíkur. Fyrir utan svæðið og 30 m utan girðingar, er varða (273-32) og 48 m norðaustur af eru sennilega ummerki eftir herinn grjóthrúga og niðurgroftur (273-36), en úttekt á þeim er ekki skráð hér. Ekki er vitað hvar býlið „Háheiði“ var, en frekari rannsóknir gætu leitt það í ljós.

Þó svo að fornleifaskráning hafi farið fram, er það engin trygging fyrir því að ekki séu óþekktar fornleifar á svæðinu, en komi minjar í ljós við framkvæmdir skal tilkynna það Minjastofnun Íslands.

Virðingafyllst, fyrir hönd Borgarsögusafns

Anna Lína Guðmundsdóttir

Verkefnastjóri fornleifa

Margrét Björk Magnúsdóttir

Fornleifafræðingur

María Karen Sigurðardóttir

Deildarstjóri Minjavörslu og rannsókna

Afrit í tölvupósti:

Minjastofnum Íslands: postur@minjastofnun.is



Umhverfis- og skipulagssvið
Höfðatorg - Borgartúni 12-14
105 Reykjavík

Umsögn íbúaráðs Kjalarness um drög að tillögu á breytingu á Aðalskipulagi Reykjavíkur – Skotæfingasvæði á Álfsnesi

Á fundi íbúaráðs Kjalarness 19. apríl 2023, var lagt fram bréf umhverfis- og skipulagssviðs, dags. 22. mars 2023, vegna Aðalskipulag Reykjavíkur 2040 – Skotæfingasvæði á Álfsnesi, kynning verklýsingar og drög að tillögu, sbr. 1. liður fundargerðar sama dag. Íbúaráð Kjalarness samþykkti að fela formanni í samvinnu við ráðið að skila umsögn fyrir 1. maí næstkomandi.

Íbúaráð Kjalarness lagði fram svohljóðandi bókun:

Íbúaráðið óskar eftir fundi með starfshóps um framtíðarlausn á uppbyggingu og staðsetningu fyrir skotípróttir sem allra fyrst vegna algjörskorts á samráði við íbúa um málið. Ráðið vill jafnframt benda á að tekið er fram í drögunum að breytingin sé fyrirhuguð tímabundið þar til önnur lausn á málinu finnist, þó hefur málið verið til umfjöllunar og svæðið opið til skotæfinga með hléum til margra ára eða frá árinu 2008 og ætlað var til bráðabirgða á þeim tíma, ráðið óskar eftir upplýsingum um hvað sé átt við með því að breytingin sé tímabundin?

Í samræmi við ofangreint er umsögn ráðsins hér með komið á framfæri.

Virðingarfyllst,
Heimir Snær Guðmundsson
Miðlæg stjórnarsýsla
Mannréttinda- og lýðræðisskrifstofa
Starfsmaður íbúaráða Reykjavíkurborgar

Umsögn íbúaráðs Kjalarness, dags. 2. maí 2023 um, kynningu verklýsingar / drög að tillögu á breytingu á Aðalskipulagi Reykjavíkur – Skotæfingasvæði á Álfsnesi, sbr. 1-2. mgr. 30 gr. skipulagslaga.

1. Ráðið vill benda á að tekið er fram í drögunum að breytingin sé fyrirhuguð tímabundið þar til önnur lausn á málinu finnist, þó hefur málið verið til umfjöllunar og svæðið opið til skotæfinga með hléum til margra ára eða frá árinu 2008 og ætlað var til bráðabirgða á þeim tíma, ráðið óskar eftir upplýsingum um hvað sé átt við með því að breytingin sé tímabundin? Bæði íbúar og útivistarfólk þarf að hafa upplýsingar um tímaramman sem unnið er eftir til að vita hvenær megi eiga von á að svæðinu verði lokað varanlega.
2. Ráðið vill koma á framfæri því sjónarmiði að furðulegt sé að þarfir eins hóps íþróttarfólks séu teknar fram yfir þarfir fólks til þess að búa á heimilum sínum í friði og annarra útivistahópa sem nota Esjuna og svæðið þar í kring til sinnar íþróttaiðkunar svo sem hestamanna og göngufólks.
3. Íbúaráðið vill koma því skýrt á framfæri að á Kjalarnesi er ekki vilji fyrir starfsemi skotsvæðis að neinu leyti.



Umhverfis- og skipulagssvið
Höfðatorg - Borgartúni 12-14
105 Reykjavík

Bókun íbúaráðs Kjalarness - Skotæfingasvæði á Álfsnesi, kynning verklýsingar og drög að tillögu

Á fundi íbúaráðs Kjalarness 19. apríl 2023, var lagt fram bréf umhverfis- og skipulagssviðs, dags. 22. mars. 2022 - Skotæfingasvæði á Álfsnesi, kynning verklýsingar og drög að tillögu, sbr. 1. liður fundargerðar ráðsins sama dag.

Íbúaráð Kjalarness lagði fram svohljóðandi bókun:

Íbúaráðið óskar eftir fundi með starfshóps um framtíðarlausn á uppbyggingu og staðsetningu fyrir skotípróttir sem allra fyrst vegna algjörskorts á samráði við íbúa um málið. Ráðið vill jafnframt benda á að tekið er fram í drögunum að breytingin sé fyrirhuguð tímabundið þar til önnur lausn á málinu finnist, þó hefur málið verið til umfjöllunar og svæðið opið til skotæfinga með hléum til margra ára eða frá árinu 2008 og ætlað var til bráðabirgða á þeim tíma, ráðið óskar eftir upplýsingum um hvað sé átt við með því að breytingin sé tímabundin?

Þessu er hér með komið á framfæri.

Virðingarfyllt,
Heimir Snær Guðmundsson
Miðlæg stjórnarsýsla
Mannréttinda- og lýðræðisskrifstofa



Garðabær, 27. 4. 2023
Tilvísun: [2020010033](#) /KaH

Haraldur Sigurðsson
Skipulagsfræðingur (Msc.)
skipulag@reykjavik.is
Umhverfis- og skipulagssvið
Borgartún 12-14
105 Reykjavík

**Efni: Aðalskipulag Reykjavíkur 2040 – Skotæfingasvæði á Álfsnesi. Kynning
verklýsingar / drög að tillögu sbr. 1-2. Mgr. 30 gr. skipulagslaga**

Vegagerðin hefur yfirfarið tillögu að tímabundinni landnotkunarheimild um
íþróttasvæði (ÍÞ), skotæfingasvæði á Álfsnesi og gerir ekki athugasemdir.

Virðingarfyllst,

Katrín Halldórsdóttir,
verkfræðingur á Höfuðborgarsvæði Vegagerðarinnar

Reykjavíkurborg - Umhverfis- og skipulagssvið.
Borgartúni 12-14
105 Reykjavík

Garðabær, 21. apríl 2023
Málsnúmer: 202303-0055
SS

Efni: Umsögn um lýsingu fyrir breytingu á Aðalskipulagi Reykjavíkur 2040 varðandi skotíþróttasvæði á Álfsnesi.

Vísað er til tölvubréfs frá umhverfis- og skipulagssviði Reykjavíkurborgar, dags. 22. mars 2023, þar sem óskað er eftir umsögn Náttúrufræðistofnunar Íslands um verkefnislýsingu vegna fyrirhugaðrar breytingar á Aðalskipulagi Reykjavíkur 2040, er varðar skotíþróttasvæði á Álfsnesi. Lýsingunni fylgir drög að endanlegri breytingartillögu.

Náttúrufræðistofnun hefur kynnt sér lýsinguna og gerir ekki athugasemdir við hana. Um er að ræða tímabundna ráðstöfun meðan verið er að finna framtíðarstaðsetningu fyrir skotíþróttasvæði Skotfélags Reykjavíkur og Skotveiðifélags Reykjavíkur og nágrennis. Náttúrufræðistofnun er fylgjandi því að starfseminni sé fundinn annar staður en við val á nýrri staðsetningu þarf að meta vandlega umhverfisáhrif á þeim stöðum sem koma til greina.

Ljóst er að starfsemi skotíþróttar fylgja umhverfisáhrif sem m.a. geta valdið truflun fyrir lífríki t.d. fugla. Að mati Náttúrufræðistofnunar er brýnt að bæta úr vöktun af áhrifum starfseminnar í Álfsnesi á lífríki. Þar vegur þyngst hættu á blýmengun vegna hagla. Athuganir í fjörunni í Kollafirði norðan við skotsvæðið hafa sýnt að þar hefur safnast saman töluvert af höglum, þ.m.t. úr blýi. Við útgáfu starfsleyfa frá 2021 hefur verið lagt bann við notkun blýs á svæðinu og mikilvægt er að því sé fylgt eftir. Ekki hefur verið rannsakað sérstaklega hvort fuglum eða öðrum lífverum í Kollafirði og nágrenni stafi hættu af blýhöglum sem þar hafa safnast saman í fjörunum en vel þekkt er að blýeitrun er mjög skaðleg fyrir fugla. Þörf er á að fylgja eftir reglum um blýbann með betri hreinsun.

Hávaðamengun getur truflað lífríki og eru t.d. fuglategundir misviðkvæmar fyrir slíku raski en rannsóknir á slíku skortir hérlandis. Aðgerðir til að draga úr hávaða til að minnka truflun fyrir fólk ættu að skila árangri fyrir truflun lífríkis einnig.

Náttúrufræðistofnun er ekki með fleiri ábendingar á þessu stigi málsins.

Virðingarfyllt,

Snorri Sigurðsson

Snorri Sigurðsson
Sviðsstjóri náttúruverndarsviðs



