



Borgarráð

COVID-19 – Borgarvakt í velferðar- og atvinnumálum - ársfjórðungsskýrsla júlí til september 2021

Lögð er fram til kynningar ársfjórðungsskýrsla borgarvaktar í velferðar- og atvinnumálum fyrir júlí til september 2021.

Á fundi borgarráðs þann 26. mars 2020 voru samþykktar 13 tillögur sem snúa að aðgerðum til að bregðast við afleiðingum COVID-19 faraldursins. Ein af tillögunum laut að því að koma á fót borgarvakt í velferðar- og atvinnumálum til að vakta afleiðingar faraldursins á aðstæður borgarbúa og atvinnulífið.

Ársfjórðungslega eru lagðar fram í borgarráði skýrslur borgarvaktarinnar sem eru unnar af gagnþjónustu þjónustu- og nýsköpunarsviðs í samstarfi við önnur svið Reykjavíkurborgar.

Dagur B. Eggertsson

Hjálagt:

Ársfjórðungsskýrsla Borgarvaktar í velferðar- og atvinnumálum fyrir þriðja ársfjórðung 2021.



Borgarvakt í velferðar- og atvinnumálum

Græna planið - Sóknaráætlun Reykjavíkurborgar til 2030

ÁRSFJÓRÐUNGSSKÝRSLA – JÚLÍ TIL SEPTEMBER 2021

Inngangur

Á fundi borgarráðs þann 26. mars 2020 voru samþykktar 13 tillögur sem snúa að aðgerðum til að bregðast við afleiðingum COVID-19 faraldursins. Ein af tillögunum laut að því að koma á fót borgarvakt í velferðar- og atvinnumálum til að vakta afleiðingar faraldursins á aðstæður borgarbúa og atvinnulífið.

Tillagan var svohljóðandi:

Tölulegum gögnum og staðreyndum um þróun aðstæðna hjá einstaklingum, fjölskyldum og atvinnulífi verður safnað á vettvangi Reykjavíkurborgar næstu mánuði og misseri til að leggja grunn að frekari tillögugerð og aðgerðum sem ýmist verður beint til borgarráðs, fagráða Reykjavíkurborgar, ríkis eða sameiginlegs vettvangs sveitarfélaga eða annarra aðila. Í samráði við hagsmunaaðila verður fylgst með lykilþáttum og áhrifum stöðunnar á atvinnulíf og samfélag, lífskjör og húsnæðismarkað með sérstakri áherslu á börn og menntun þeirra, barnafjölskyldur, fatlað fólk, eldra fólk, atvinnulausa og viðkvæma og útsetta hópa.

Undirbúningshópur skipaður fulltrúum fagsviða og skrifstofa miðlægrar stjórnsýslu vann að undirbúningi borgarvaktarinnar fram að hausti 2020 sem fól einkum í sér að skilgreina hvaða vísar það eru sem fylgjast þarf með til að vakta áhrif COVID-19 faraldursins á velferðar- og atvinnumál í Reykjavík.¹

Ársfjórðungslega eru lagðar fram í borgarráði² skýrslur borgarvaktarinnar sem unnar eru af gagnþjónustu þjónustu- og nýsköpunarsviðs í samstarfi við önnur svið Reykjavíkurborgar.³

Í ársfjórðungsskýrslu fyrir þriðja ársfjórðung 2021 er fjallað um stöðu mála í Reykjavík hvað varðar eftirfarandi vísar:

1. Atvinnuleysi
2. Fjárhagsaðstoð

¹ Það er metið hverju sinni hvaða vísar og viðbótarupplýsingar eru lagðar fram í hverri ársfjórðungsskýrslu. Nokkur fjöldi vísar eru þó aðeins uppfærðir 1-2 á ári og þeir því ekki lagðir fram oftar.

² Fyrri minnisblöð borgarvaktar voru lögð fram á fundum borgarráðs þann [16. september 2021](#), [20. maí 2021](#), [28. janúar 2021](#), [25. júní 2020](#) og [16. apríl 2020](#).

³ Ábyrgð og verkaskipting vegna borgarvaktar í velferðar- og atvinnumálum er eftirfarandi:

a. Skrifstofa borgarstjóra og borgarritara ber ábyrgð á skilum á ársfjórðungslegum minnisblöðum til borgarráðs.

b. Gagnþjónusta þjónustu- og nýsköpunarsviðs ber ábyrgð á að færa borgarvísa inn í mælaborð borgarvaktar, á framsetningu myndrita í samræmdu útliti fyrir borgarvísa og á öflun tölfræðiupplýsinga frá ríkisstofnunum, s.s. Vinnuálastofnun og Hagstofunni, og túlkun og textavinnslu vegna þeirra.

c. Tengiliðir fagsviða bera ábyrgð á skilum á gögnum til gagnþjónustunnar til uppsetningar borgarvísa í mælaborð borgarvaktar og á túlkun og textagerð um vísa á þeirra ábyrgð í ársfjórðungslegu minnisblaði til borgarráðs.

3. Umsóknir um skólajónustu
4. Útköll vegna heimilisofbeldis
5. Tilkynningar til barnaverndar
6. Biðlistar eftir félagslegum íbúðum
7. Þjónusta við fólk í heimahúsum
8. Notkun frístundakorts
9. Útgefin byggingarleyfi og samþykkt byggingarmagn
10. Kröfur Reykjavíkurborgar í milliinnheimtu og löginnheimtu
11. Þróun útsvars
12. Heimsóknir á söfn og sundstaði
13. Vísitala leiguverðs á höfuðborgarsvæðinu
14. Vinnumarkaðsráðningar Atvinnu- og virknimiðlunar Reykjavíkurborgar

1. Atvinnuleysi. Félagsvísar: Atvinna

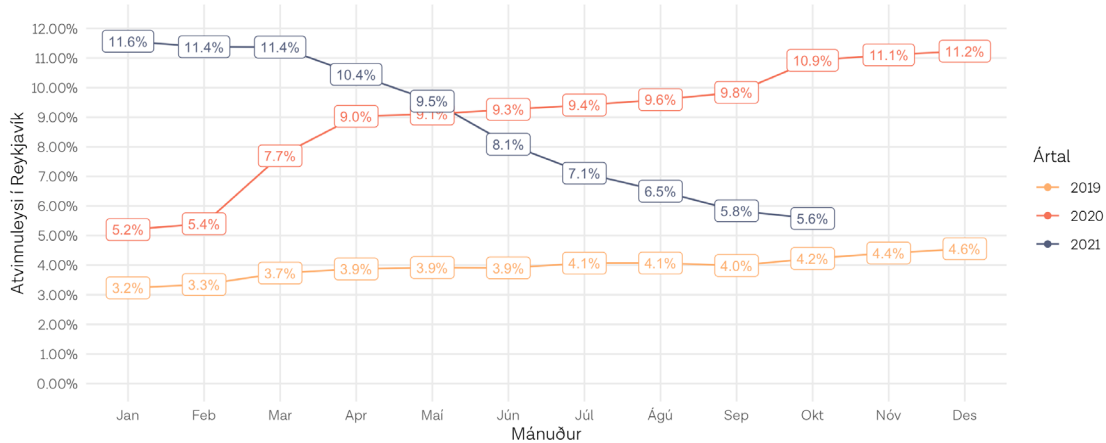
Í minnisblaðinu er annars vegar litið sérstaklega til *fjölda atvinnulausra* og hins vegar til *áætlaðs atvinnuleysis* í tilteknum hópi. Miklu skiptir að hafa í huga að áætlað atvinnuleysi í þessari greiningu er ekki hið sama og „skráð atvinnuleysi“, eins og það er mælt af Vinnumálastofnun, en er þó tilraun gagnþjónustunnar til að birta sem raunsannasta mynd sem hægt er að bera saman við skráð atvinnuleysi.⁴

Áður en farið er í nánara niðurbrot á atvinnuleysi er vert að líta á heildarmyndina út frá áður nefndu *skráðu atvinnuleysi* í Reykjavík samkvæmt útgefnu efni Vinnumálastofnunar.

⁴ Þessi áætlun byggir þó á viðbótargögnum sem eru oft ekki til niður á einstaka hópa. Þannig er notast við vissar einfaldanir. Eins og það að notast við útgefið vinnuafll Hagstofu og vigta það eftir hlutfalli tiltekinnna hópa af heildarfjölda Reykvíkinga. Þannig er til að mynda gert ráð fyrir að atvinnuþátttaka sé óháð aldri, þó vitað sé að í sögulegu samhengi er atvinnuþátttaka alltaf háð aldri, kyni og öðrum bakgrunnsbreytum. Þetta þarf sérstaklega að hafa í huga þegar skoða á áætlað atvinnuleysi meðal 18-29 ára. Sá hópur er eðli málsins samkvæmt með lægra hlutfall atvinnuþátttöku, vegna fjölda námsfólks á þeim aldri, sem ekki er tekið tillit til sérstaklega í samanburðinu. Þannig má gera ráð fyrir að visst vanmat eigi sér stað þegar atvinnuleysi er áætlað á þennan hátt. Ekki þarf að hafa þessa tilteknu hluti í huga þegar *fjöldi atvinnulausra* er skoðaður, þar sem þar er um að ræða talningar Vinnumálastofnunar. Aftur á móti skal hafa í huga að í hvorugum þessara mælikvarða er tekið tillit til einstaklinga með minnkað starfshlutfall, ekki frekar en í skráðu atvinnuleysi hér að neðan.

Mynd 1. Skráð atvinnuleysi í Reykjavík samkvæmt Vinnumálastofnun

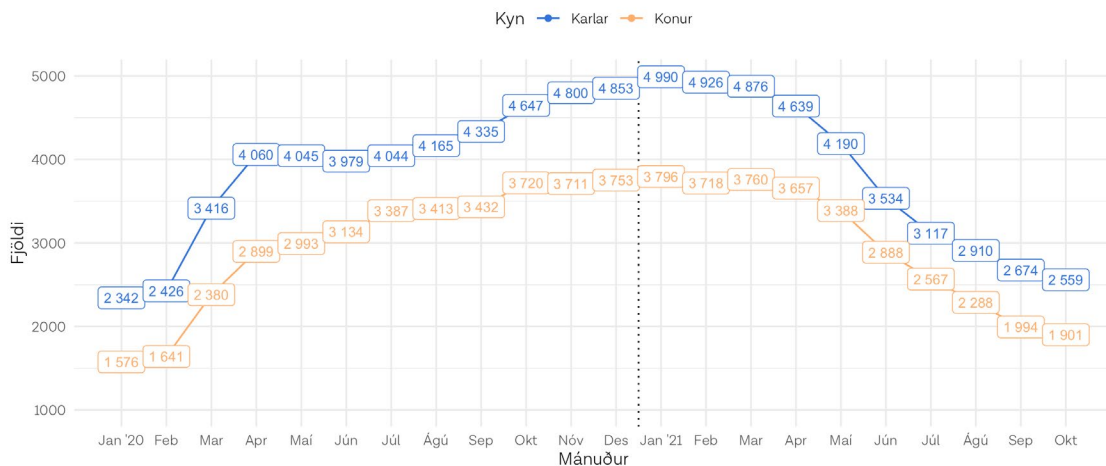
Skráð atvinnuleysi frá Vinnumálastofnun



Í september, við lok þriðja ársfjórðungs, var skráð atvinnuleysi í Reykjavík samkvæmt Vinnumálastofnun 5,8%. Þannig er atvinnuleysi í Reykjavík loks orðið lægra en það varð við upphaf faraldurs kórónaveirunnar á Íslandi, mars 2020. Lækkun atvinnuleysis hefur nú verið samfelld, alla mánuði frá því atvinnuleysi náði hámarki í janúar á þessu ári, í 11,6%. Í október hélt atvinnuleysi svo áfram að lækka og stendur í 5,6%. Má því segja að atvinnuleysi í Reykjavík sé orðið sambærilegt því sem það var síðustu mánuðina fyrir faraldur kórónaveiru á Íslandi - en í febrúar í fyrra var atvinnuleysið 5,4%.

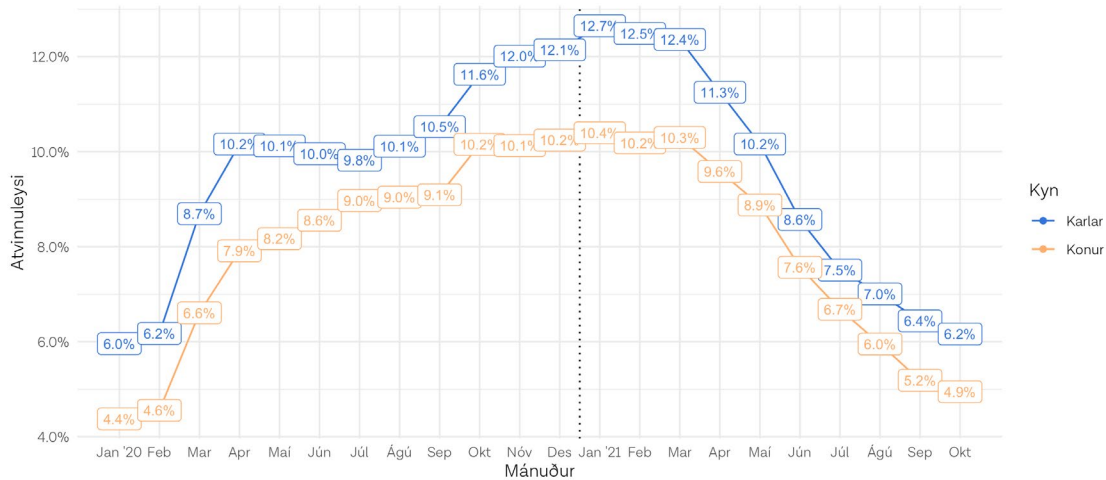
Greiningar eftir kyni

Mynd 2. Fjöldi atvinnulausra í Reykjavík eftir kyni



Í september, við lok þriðja ársfjórðungs 2021, hafði atvinnulausum Reykvíkingum fækkað um tæplega helming, eða um 47%, en í september voru 4.668 Reykvíkingar atvinnulausir samanborið við 8.786 í mars. Í október var sá fjöldi 4.460. Fækkun frá upphafi árs var því 49%, og mjög sambærileg milli karla og kvenna. 49% fækkun hjá körlum og 50% fækkun hjá konum.

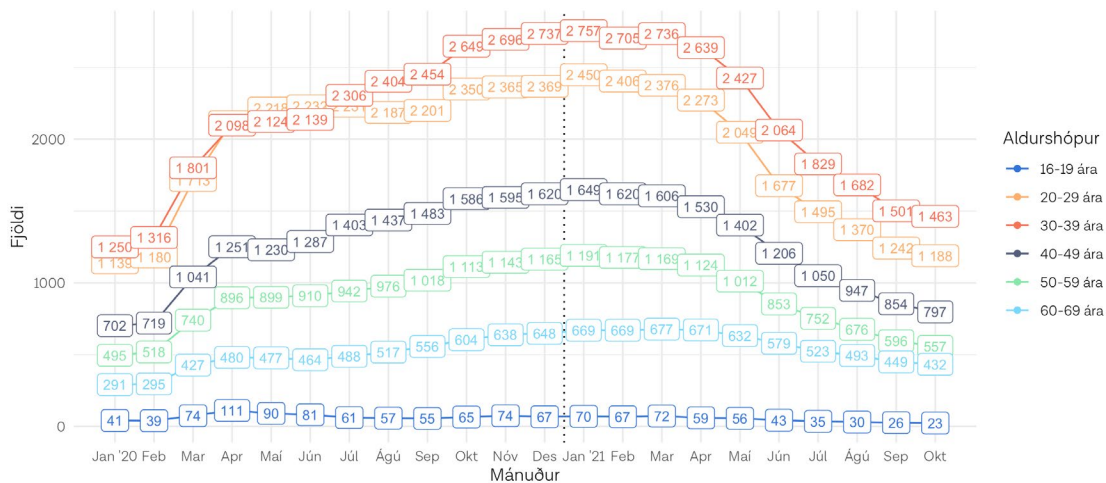
Mynd 3. Atvinnuleysi í Reykjavík eftir kyni



Eins og áður segir var þessi jákvæða þróun mjög sambærileg hjá körlum og konum. Í september var atvinnuleysi meðal kvenna í Reykjavík 5,2% en 6,4% meðal karla. Í október var atvinnuleysi kvenna í Reykjavík orðið 4,9% og atvinnuleysi karla 6,2%.

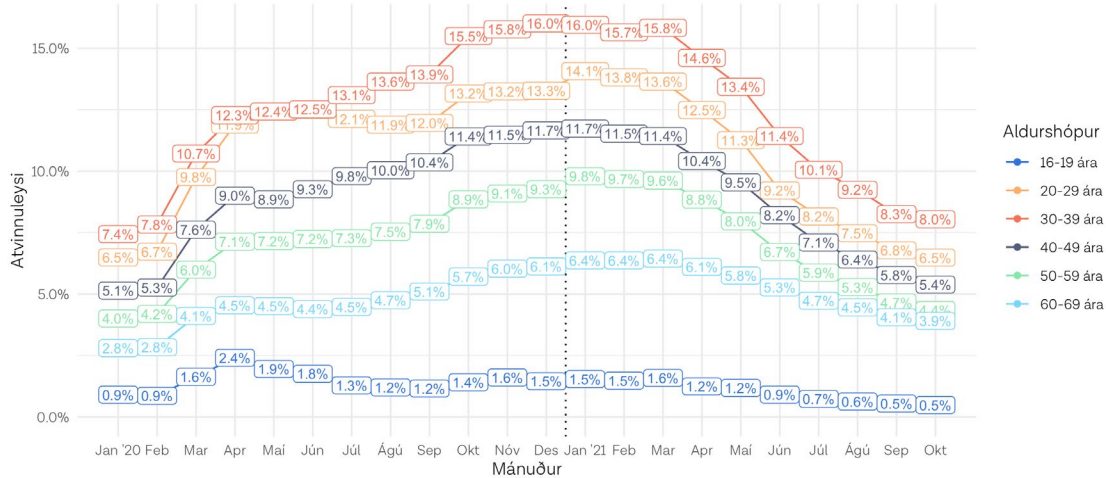
Greiningar eftir aldurshóp

Mynd 4. Fjöldi atvinnulausra í Reykjavík eftir aldurshóp



Í september voru færri atvinnulausir en í mars 2020 í öllum aldurshópum nema 60-69 ára, þar sem voru 449 atvinnulausir, samanborið við 427 í mars 2020. Í október fór fjöldi atvinnulausra Reykvíkinga á aldrinum 60-69 ára nokkuð nálægt gildinu fyrir marsmánuð í fyrra, eða 432.

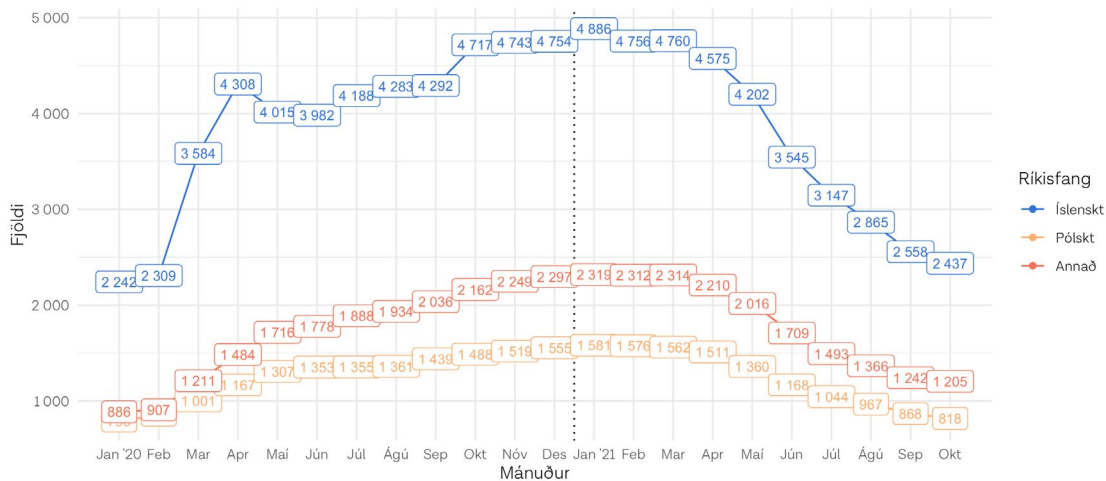
Mynd 5. Atvinnuleysi í Reykjavík eftir aldri



Samkvæmt útreikningum gagnþjónustu er atvinnuleysi ennþá áætlað mest meðal 30-39 ára í Reykjavík, eða 8,3% í september og 8,0% í október. Þannig er sá aldurshópur bæði með mestan fjölda atvinnulausra og hæst hlutfall atvinnulausra. Hér er vert að staldra við og benda á að í útreikningum sem myndin hér að ofan byggir á er stuðst við atvinnuþátttöku frá Hagstofu, líkt og Vinnumálastofnun gerir. Til að geta birt atvinnuleysi niður á aldurshópa í Reykjavík er atvinnuþátttakan vegin með hlutfalli hvers aldurshóps af heildarfjölda fólks á aldrinum 16-69 ára í Reykjavík. Ekki er tekið tillit til þess að atvinnuþátttaka hefur í sögulegu samhengi verið mismunandi milli þessara hópa. Þannig má til að mynda ætla að hér að ofan sé atvinnuleysi 20-29 ára að einhverju leyti vanáætlað vegna þess að fleiri í þeim aldurshópi eru í námi heldur en í 30-39 ára hópnun, svo dæmi sé tekið. Að því sögðu er þetta besta nálgun sem svo stendur.

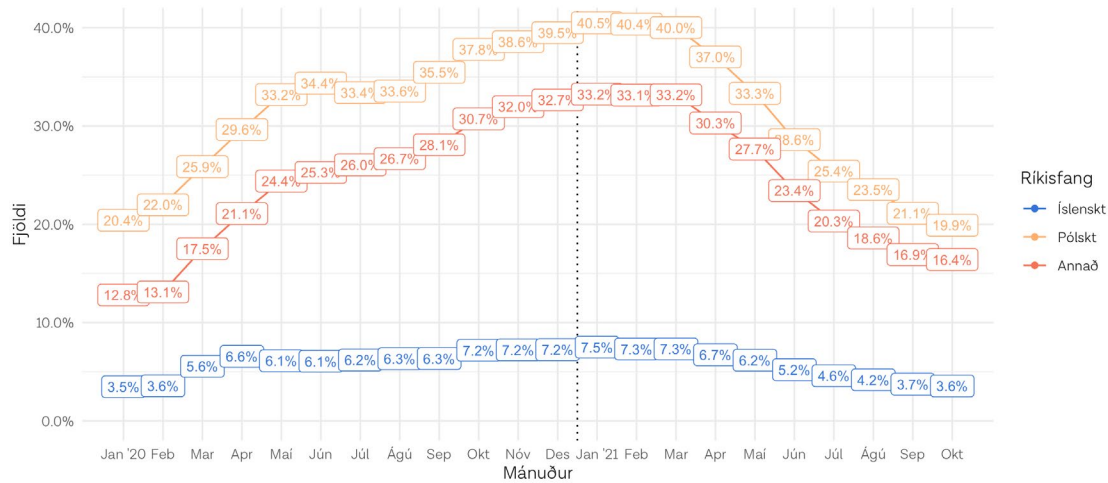
Greiningar eftir ríkisfangi

Mynd 6. Fjöldi atvinnulausra í Reykjavík eftir ríkisfangi



Í september voru 2.558 einstaklingar með íslenskt ríkisfang atvinnulausir og hefur því fækkað í þeim hópi um 2.328 frá því í janúar, þegar 4.886 voru atvinnulausir. Í hópi fólks með pólskt ríkisfang voru 868 atvinnulausir í Reykjavík í september, samanborið við 1.581 í janúar. Þá voru í september 1.242 atvinnulausir í hópi fólks með erlent ríkisfang annað en pólskt, samanborið við 2.319 í janúar.

Mynd 7. Atvinnuleysi í Reykjavík eftir ríkisfangi

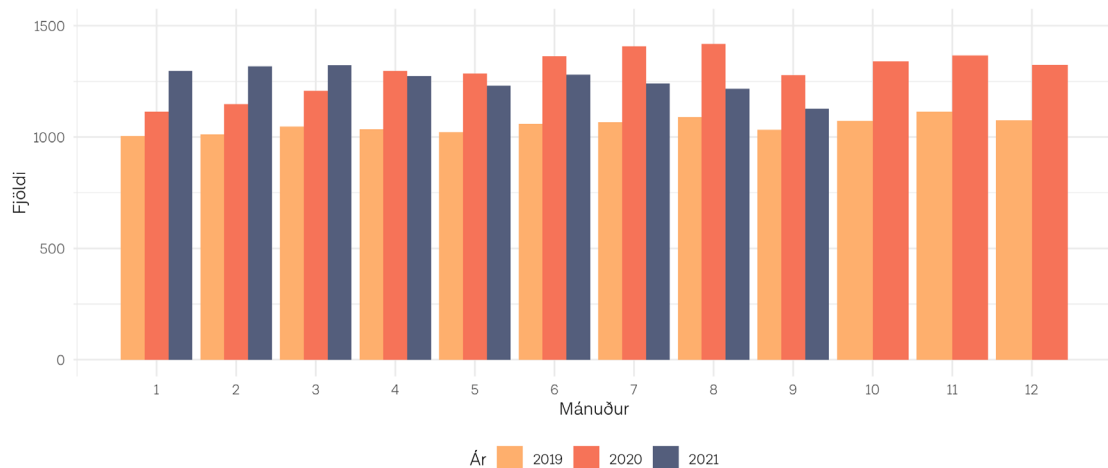


Áætlað atvinnuleysi í september er 21,1% í hópi fólks með pólskt ríkisfang, 16,9% meðal fólks með erlent ríkisfang annað en pólskt, og 3,7% meðal fólks með íslenskt ríkisfang. Í október var áætlað atvinnuleysi 19,9% meðal fólks með pólskt ríkisfang, 16,4% meðal fólks með erlent ríkisfang annað en pólskt, og 3,6% meðal fólks með íslenskt ríkisfang.

2. Fjárhagsaðstoð. Félagsvísar: Fjárhagur, öryggi.

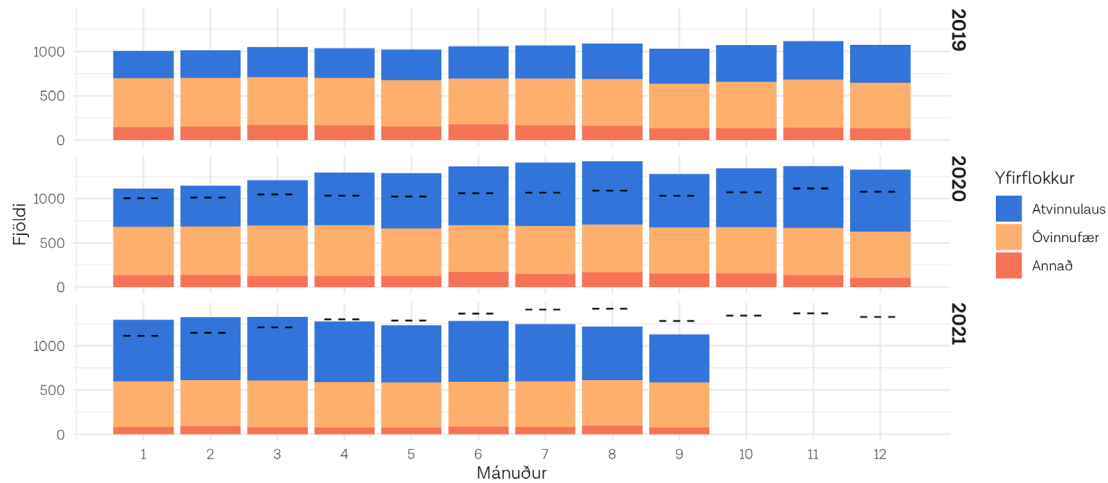
Upplýsingar um fjárhagsaðstoð eru unnar úr gagngrunni VELSTAT sem velferðarsvið rekur.

Mynd 8. Fjárhagsaðstoð til framfærslu: Fjöldi notenda.



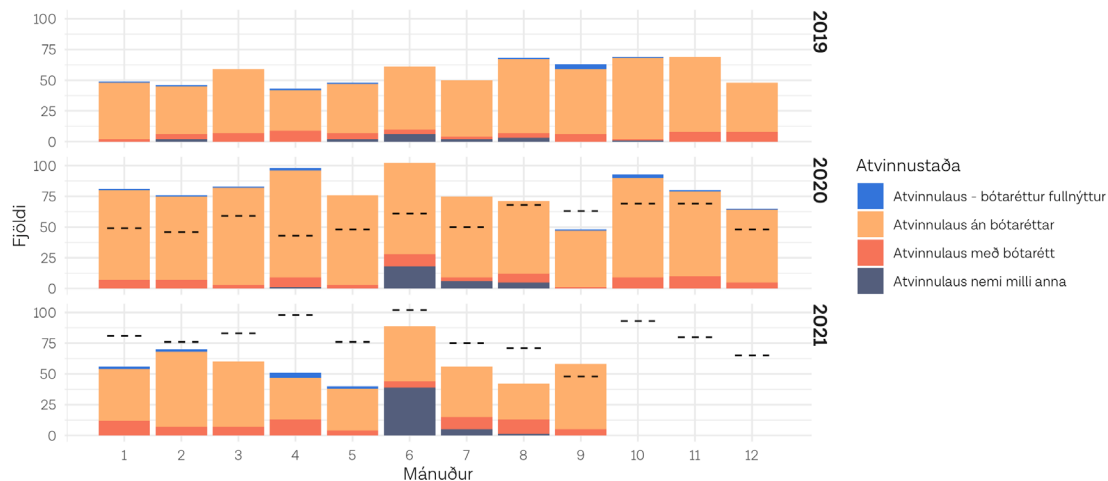
Í september var heildarfjöldi notenda 1.127 og hafði heildarfjöldi notenda fjárhagsaðstoðar til framfærslu alls fækkað um 12% frá september í 2020. Fækkað hefur í hópnum jafnt og þétt allt árið 2021. Á fyrsta ársfjórðungi voru notendur 1.311 að meðaltali, á öðrum ársfjórðungi 1.261 og á þeim þriðja 1.195 notendur. Það er 9% fækkun notenda milli fyrsta og þriðja ársfjórðungs.

Mynd 9. Fjárhagsaðstoð til framfærslu: Fjöldi notenda eftir atvinnustöðu



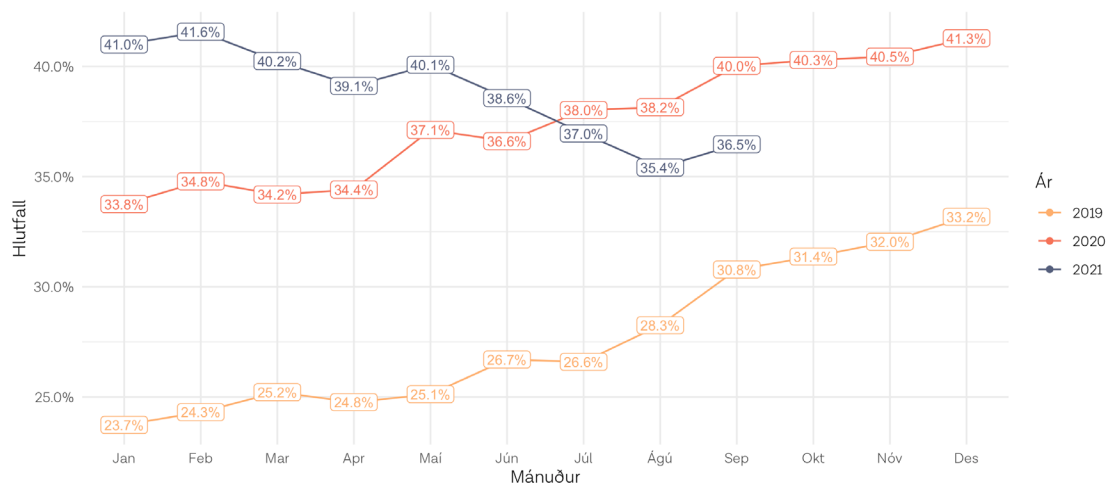
Mynd 9 sýnir notendur eftir atvinnustöðu, þ.e. atvinnulausir, óvinnufærir og svo aðrir sem eru t.d. nemar, öryrkjar og ellilífeyrisþegar. Brotalínan á neðri hlutum myndarinnar hér að ofan sýnir stöðuna sama mánuð árið áður. Þróunin árið 2020 og fyrri hluta ársins 2021 var á þann veg að það fjölgaði mikið í hópnum atvinnulausir og var hann orðinn stærsti hópurinn sem fékk fjárhagsaðstoð til framfærslu sem er breyting frá fyrri árum. Á þriðja ársfjórðungi 2021 samfara fækkun notenda á fjárhagsaðstoð þá fækkaði í hópi atvinnulausra en óvinnufærir hafa staðið nokkurn veginn í stað. Í september hafði dregið mikið saman með hópnum en þá voru atvinnulausir 48% notenda, og óvinnufærir 45%, aðrir hópar voru samtals 7%.

Mynd 10. Fjárhagsaðstoð til framfærslu: Nýir notendur atvinnulausir, fj. eftir atvinnustöðu



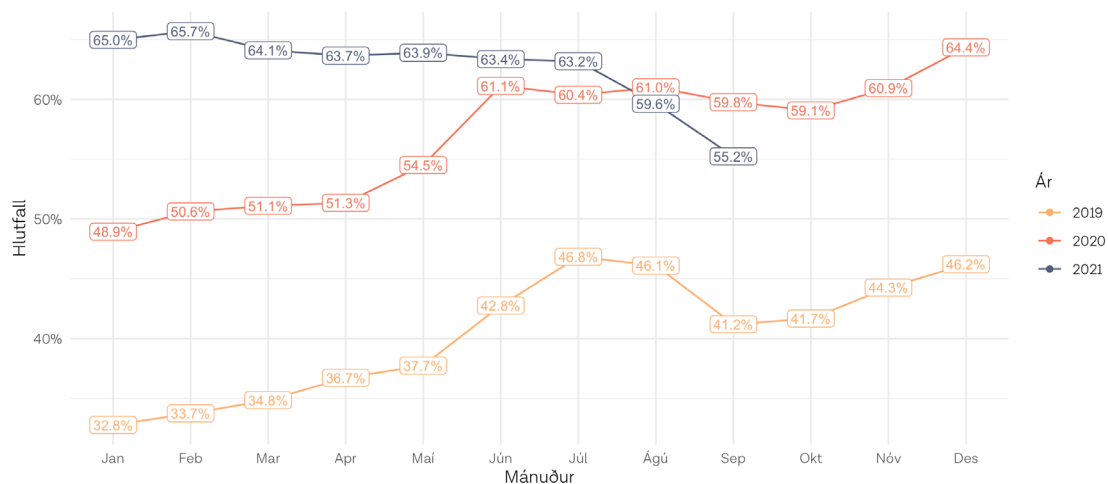
Ef skoðaðir eru nýskráðir notendur fjárhagsaðstoðar til framfærslu (taling hvern mánuð miðar við að nýir notendur séu nýskráðir notendur síðustu 6 mánaða) eftir atvinnustöðu má sjá að langstærsti hópurinn er atvinnulaus án bótaréttar. Í sumar komu inn þó nokkrir atvinnulausir nemar milli anna en þeir voru engir í september. Sömuleiðis þá kom enginn nýr inn með fullnýttan bótarétt á þriðja ársfjórðungi.

Mynd 11. Fjárhagsaðstoð til framfærslu: Hlutfall notenda með erlent ríkisfang



Þegar fjárhagsaðstoð til framfærslu er skoðuð eftir ríkisfangi sést að fólki með erlent ríkisfang hefur fjölgað mikið í þeim hópi frá ársbyrjun 2019 en í janúar 2019 var hópurinn um 24% allra notenda og var hlutfallið hæst 41,6% í febrúar 2021. Síðastliðna mánuði samfara fækkun notenda með fjárhagsaðstoð til framfærslu hefur fækkað í hópi fólks með erlent ríkisfang og stóð hlutfallið í 36,5% í september og hefur ekki verið lægra síðan í apríl 2020.

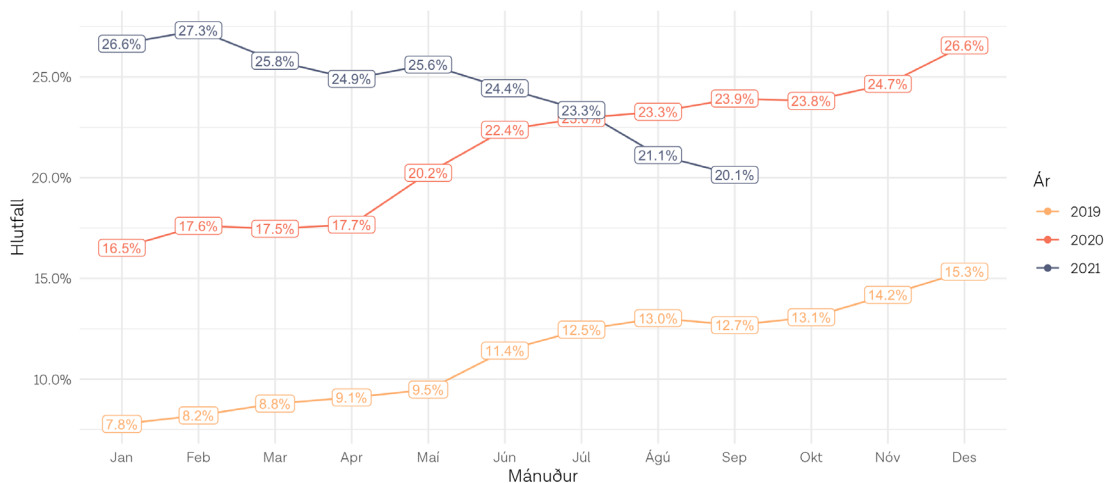
Mynd 12. Fjárhagsaðstoð til framfærslu: Hlutfall flóttafólks af notendum með erl. ríkisfang



Ef fólk með erlent ríkisfang er skoðað nánar þá kemur í ljós að stór hluti hópsins er flóttafólk. Flóttafólk taldi 55% hópsins í september 2021 samanborið við tæp 33% í janúar 2019. Samfara fækkun notenda með fjárhagsaðstoð til framfærslu þá hefur flóttafólki

fækkað hlutfallslega og hafa orðið miklar breytingar á þriðja ársfjórðungi úr 63,2% í júl í 55,2% í september.

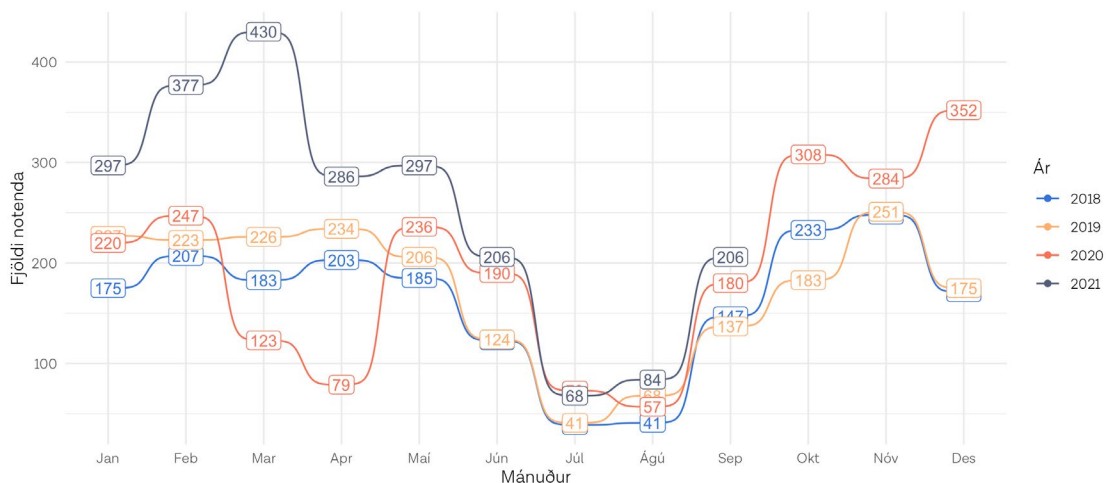
Mynd 13. Fjárhagsaðstoð til framfærslu: Hlutfall flóttafólks af öllum notendum



Þegar flóttafólk er skoðað af öllum notendum fjárhagsaðstoðar þá taldi hópurinn 7,6% í janúar 2019 og fór hæst í 27,3% í febrúar 2021.⁵ Síðan þá hefur verið hlutfallsleg fækkun og var flóttafólk 20% allra notenda í september sl.

3. Umsóknir um skólaþjónustu. Félagsvísar: Velliðan, heilsa.

Mynd 14. Skólaþjónusta: Tilvísanir, viðtalsbeiðnir og bráðamál

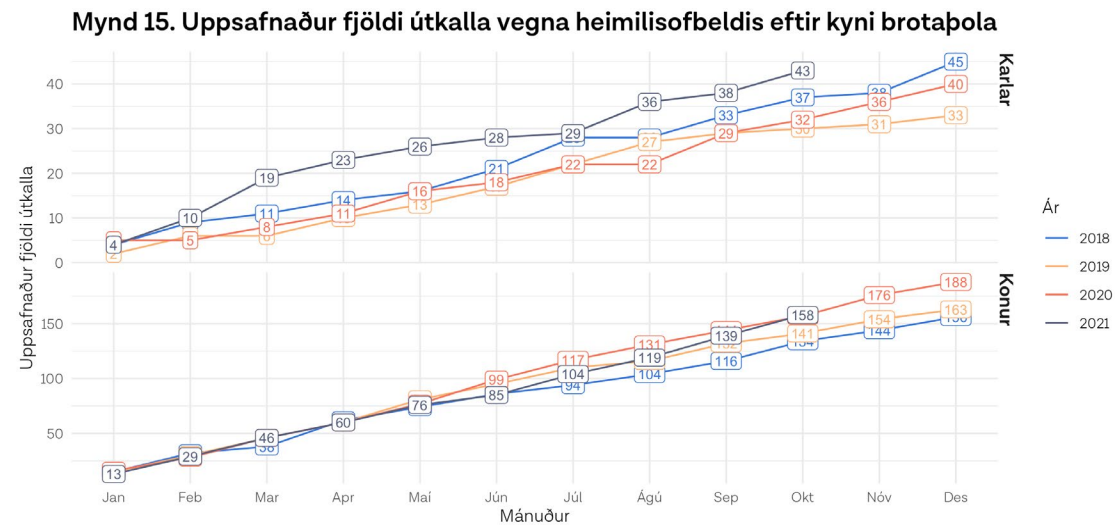


⁵ Ríkissjóður endurgreiðir sveitarfélögum fjárhagsaðstoð vegna aðstoðar við erlenda ríkisborgara, sem hafa átt lögheimili á Íslandi í tvö ár eða skemur eða eru án lögheimilis og í sérstökum aðstæðum hér á landi. Endurgreiðslan á sér stað á grundvelli 15. gr. laga um félagsþjónustu sveitarfélaga nr. 40/1991, sbr. einnig reglur nr. 520/2021.

Myndin að ofan sýnir fjölda umsókna um skólaþjónustu þ.e. tilvísanir, viðtalsbeiðnir og bráðamál. Allt frá haustinu 2020 og fram í júní 2021 var gríðarleg aukning umsókna um skólaþjónustu. Á þriðja ársfjórðungi fækkaði umsóknum í júlí borið saman við júlí 2020 en síðan varð aftur aukning í ágúst og september samanborið við sömu mánuði árið 2020 en nokkuð hefur dregið úr aukningunni borið saman við fyrra hluta ársins 2021.

4. Útköll vegna heimilisofbeldis. Félagsvísar: Öryggi, vellíðan, heilsa.

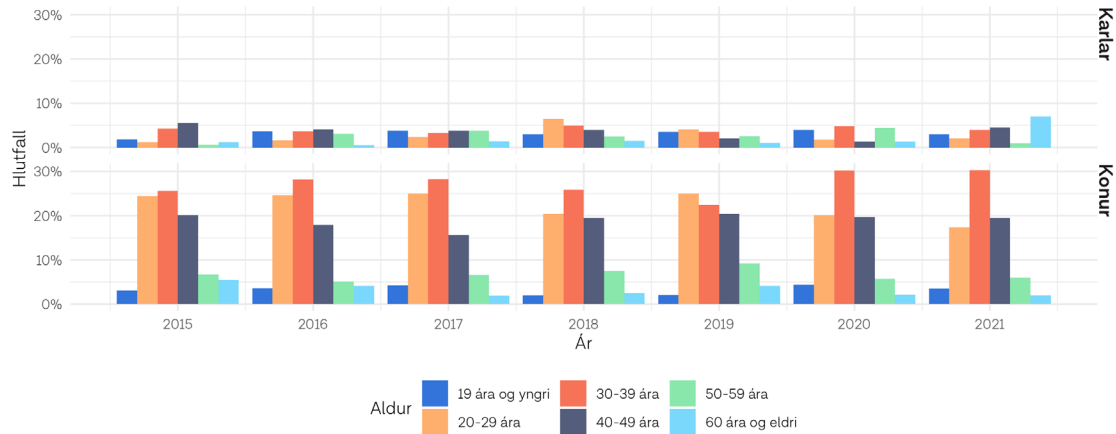
Ef tilkynnt er um heimilisofbeldi og barn er á heimilinu fer fulltrúi frá Barnavernd Reykjavíkur á vettvang og félagsráðgjafi frá þjónustumiðstöð. Hér að neðan má sjá uppsafnaðan fjölda þessara útkalla eftir kyni brotþola. Athygli vekur að útköll vegna heimilisofbeldis þar sem kona er brotþoli voru orðin 188 við árslok 2020. Þetta er mesti ársfjöldi sem skráður hefur verið allt frá því að þetta vinnulag var tekið upp, og jafnframt 15% aukning frá 2019.



Uppsafnaður fjöldi útkalla vegna heimilisofbeldis þar sem kona var brotþoli var í september 139, samanborið við 144 fyrir ári síðan. Uppsafnaður fjöldi þar sem karl var brotþoli var 38 í september, samanborið við 33 fyrir ári síðan.

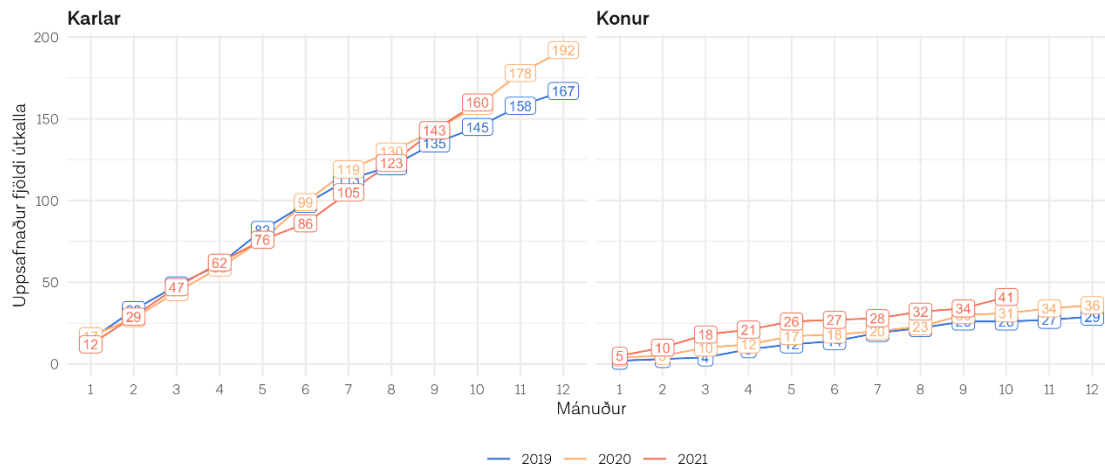
Mynd 16. Útköll vegna heimilisofbeldis, hlutfallstölur eftir kyni og aldri brotþola.

Tölur fyrir 2021 miðast við janúar til júlí



Ef útköll eru skoðuð út frá bæði kyni og aldursdreifingu brotþola hefur sú þróun haldið áfram að stærstur hluti brotþola eru konur á aldrinum 30-39 ára. Árið 2020 voru 30% útkalla vegna ofbeldis í garð kvenna á þeim aldri, og er hlutfallið það sama það sem af er ári 2021. Athugið að grafið er til að bera saman aldursdreifinga milli ára, ekki heildarfjölda. Hvert ár er samanlagt 100%.

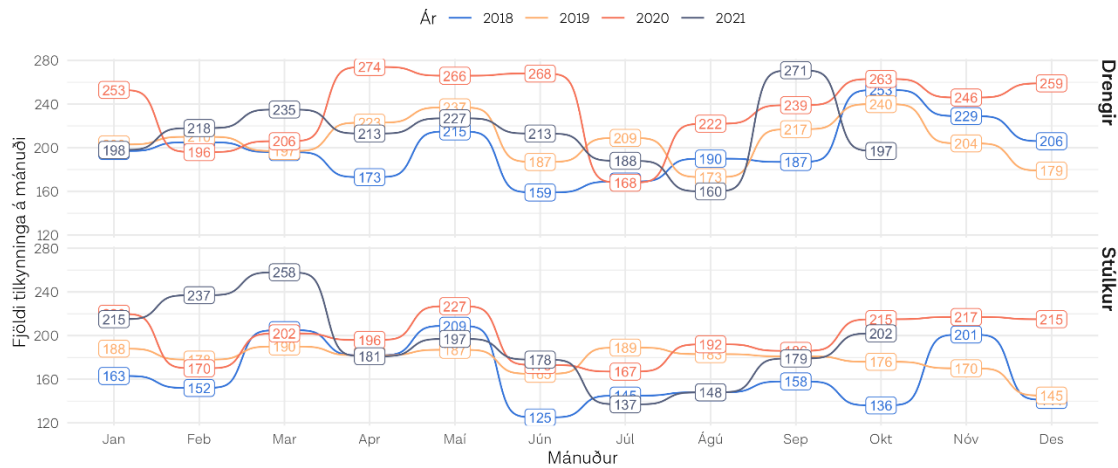
Mynd 17. Uppsafnaður fjöldi útkalla vegna heimilisofbeldis eftir kyni geranda



5. Tilkynningar til barnaverndar. Félagsvísar: Öryggi, vellíðan, heilsa.

Hér að neðan eru tilkynningar til barnaverndar greindar niður á kyn.

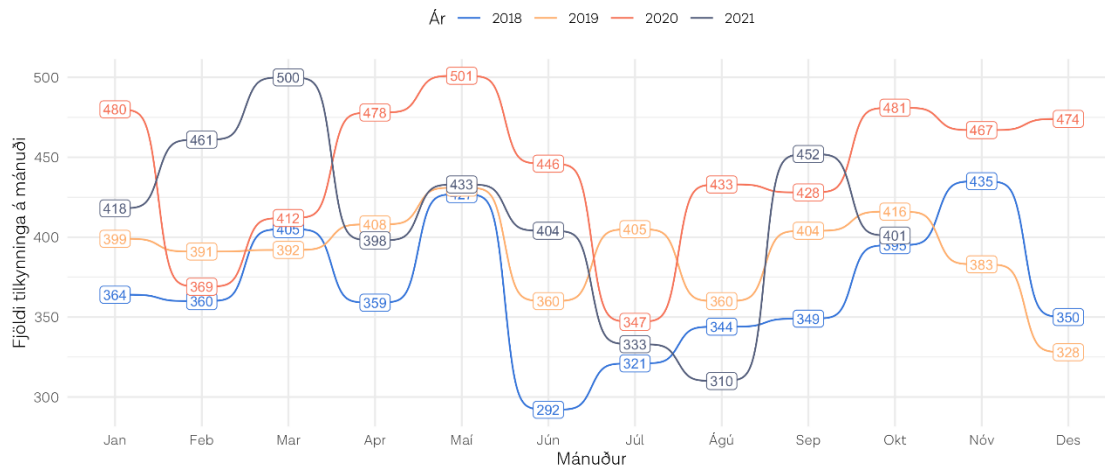
Mynd 18. Tilkynningar til barnaverndar eftir kyni barns



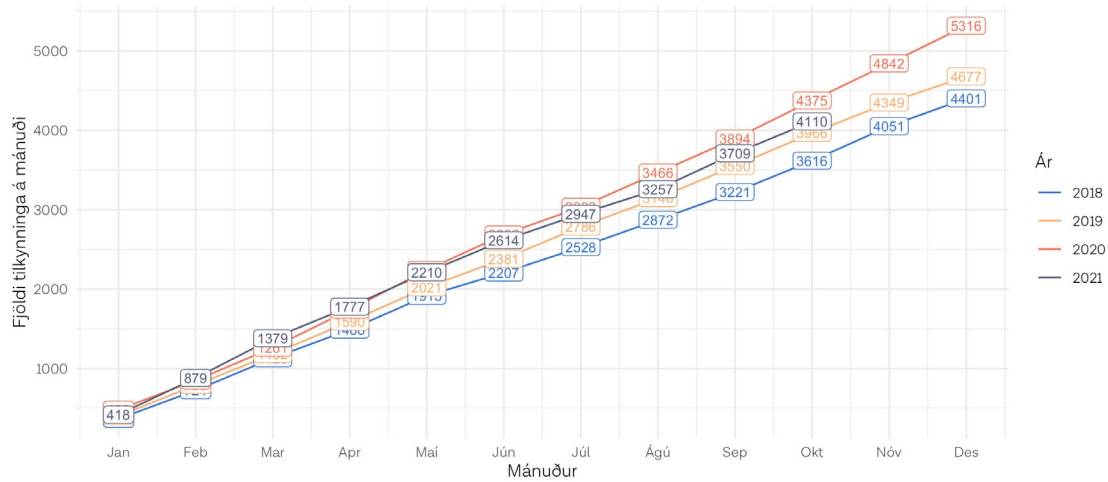
Mikil aukning var á tilkynningum til barnaverndar á árinu 2020 en heildarfjöldi tilkynninga var 5.316. Áfram voru tilkynningar margar á fyrsta ársfjórðungi 2021, og var uppsafnaður fjöldi tilkynninga 1.382. Tilkynningum fækkaði aftur á móti nokkuð á öðrum ársfjórðungi, og var uppsafnaður fjöldi tilkynninga 1.233. Á þriðja ársfjórðungi fækkaði tilkynningum enn frekar og var uppsafnaður fjöldi þeirra 1.093. Heildarfjöldi tilkynninga á fyrstu níu mánuðum ársins er því orðinn 3.709 samanborðið við 3.896 árið 2020.

Á þriðja ársfjórðungi fækkaði tilkynningum í júlí og ágúst borið saman við sömu mánuði 2020 en hins vegar fjölgaði tilkynningum aftur í september 2021, voru 450 samanborið við september 2020 þegar þær voru 428. Athygli er vakin á að í samtölu er einnig að finna tilkynningar vegna ófæddra barna sem ekki eru talin með í tölunum fyrir “Drengir” og “Stúlkur”.

Mynd 19. Tilkynningar til barnaverndar

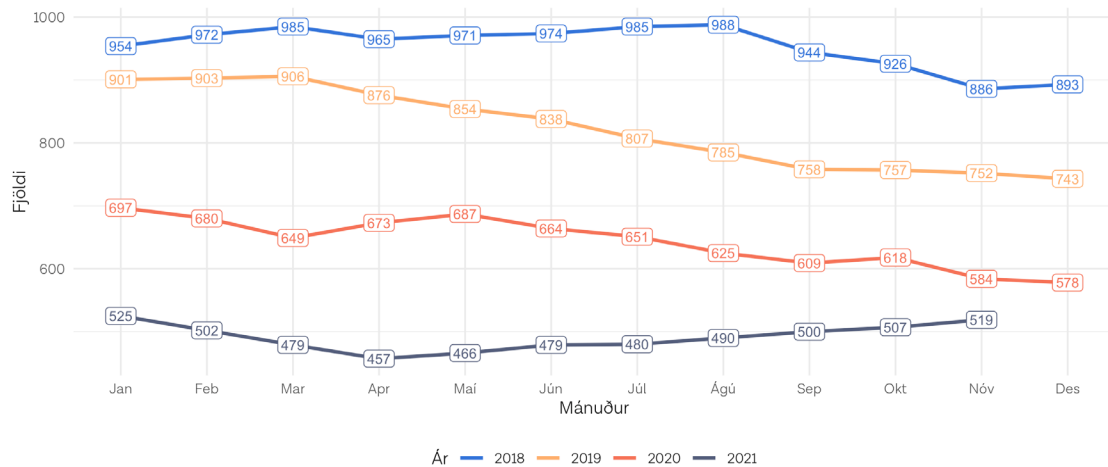


Mynd 20. Uppsafnaður fjöldi tilkynninga til barnaverndar



6. Biðlistar eftir félagslegum íbúðum. Félagsvísar: Húsnæði.

Mynd 21. Fjöldi á biðlista eftir almennu félagslegu leiguhúsnæði

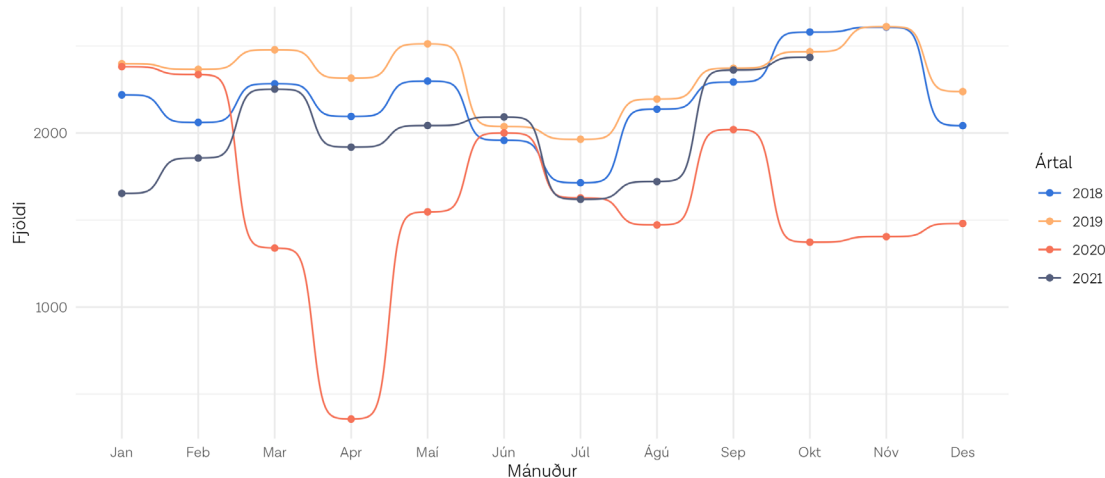


Fólki á biðlista eftir almennu félagslegu leiguhúsnæði hefur fækkað jafnt og þétt frá apríl 2020 og hélt sú þróun áfram á fyrsta og öðrum árfjórðungi 2021. Líttileg aukning hefur verið á biðlista á þriðja ársfjórðungi samanborðið við annan ársfjórðung en engu að síður eru færri á biðlista en voru í upphafi ársins. Alls hefur 117 almennum félagslegum íbúðum verið úthlutað á fyrstu níu mánuðum ársins 2021, 50 íbúðum á fyrsta árfjórðungi, 44 á öðrum ársfjórðungi og 23 á þriðja ársfjórðungi.

7. Þjónusta við fólk í heimahúsum. Félagsvísir: Velliðan

Reykjavíkurborg veitir fjölbreytta þjónustu við fólk í heimahúsum sem gerir einstaklingum kleift að búa lengur heima og eykur lífsgæði þess. Áhugavert er að skoða gögn um slíka þjónustu og áhrif faraldursins á þjónustuna.

Mynd 22. Akstursþjónusta eldri borgara. Fjöldi ferða á mánuði samtals

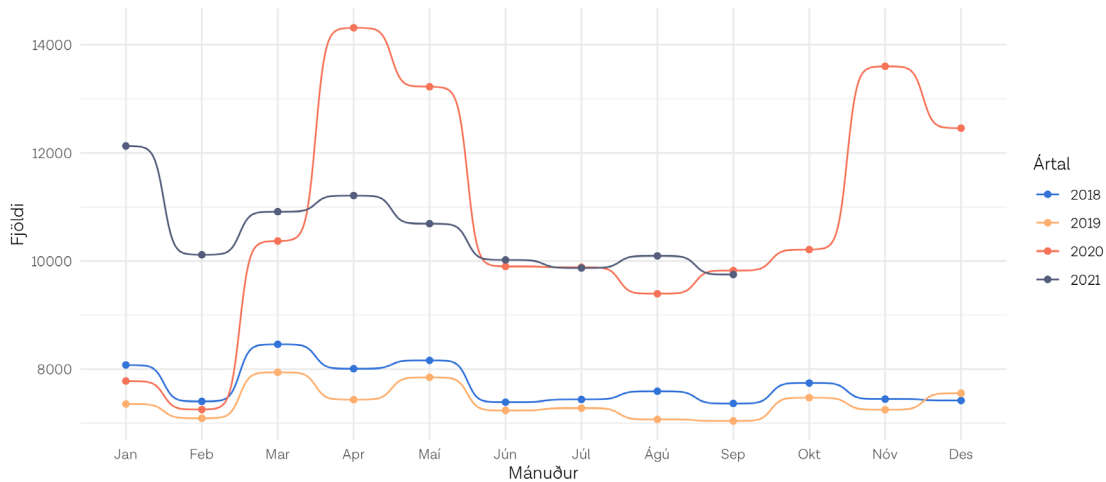


Ef litið er til akstursþjónustu eldri borgara í Reykjavík sést að fjöldi ferða fækkar mikið í upphafi faraldursins á Íslandi. Mesta fækkunin var í apríl í fyrstu bylgju COVID-19, síðan var aftur fækkun í þriðju bylgju í október-deseember. Á fyrsta ársfjórðungi 2021 var aukning í fjölda ferða og stígandi milli mánaða. Á öðrum ársfjórðungi fækkaði ferðum lítillega eftir nokkra fjölgun í mars. Fjöldi ferða í júní sl. var 2.092 ferðir og er sá fjöldi sambærilegur við fjölda ferða í júní árin 2019 og 2020.

Fjöldi ferða í akstursþjónustu eldri borgara í Reykjavík fækkaði mikið í upphafi faraldursins á Íslandi. Mesta fækkunin var í apríl í fyrstu bylgju COVID-19, síðan varð aftur fækkun í þriðju bylgju í október-deseember.

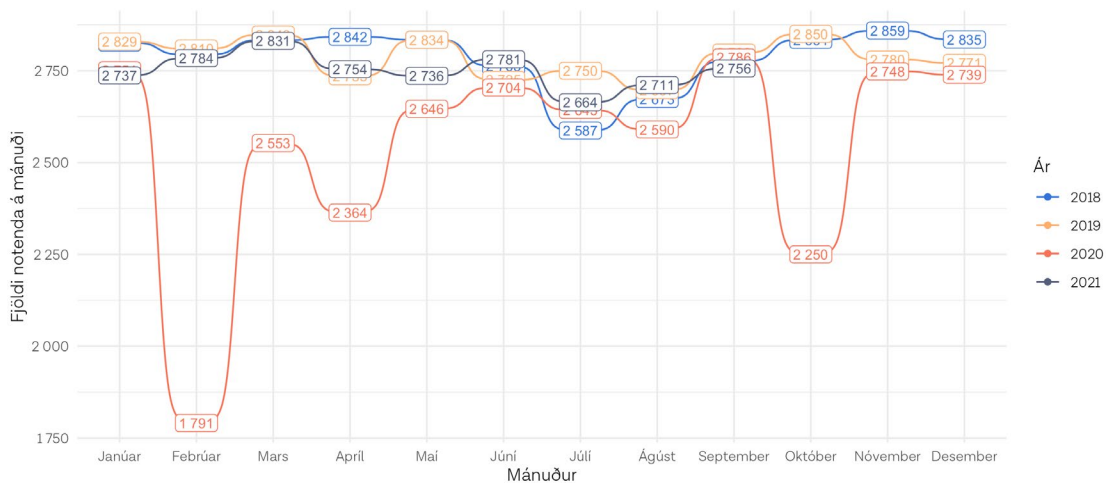
Á fyrsta ársfjórðungi 2021 var aukning í fjölda ferða og stígandi milli mánaða. Á öðrum ársfjórðungi fækkaði ferðum aftur lítillega. Á þriðja ársfjórðungi var júlí sambærilegur og júlí 2020, í ágúst var aukning samanborið við ágúst 2020 en fjöldi ferða þó nokkuð færri en í sömu mánuði árið 2019. Í september 2021 er aukning 17% aukning milli ára og er fjöldi ferða orðinn á pari við september 2019.

Mynd 23. Heimsendur matur. Fjöldi máltíða á mánuði samtals



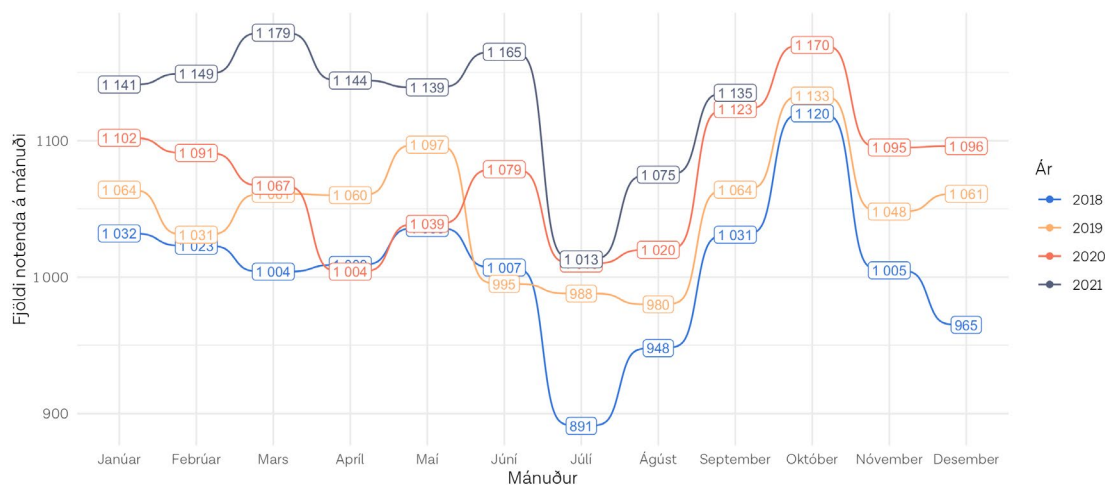
Í heimsenda matnum má greina öfuga þróun við akstursþjónustu eldri borgara. Mikil aukning var á heimsendum mat í fyrstu bylgju COVID-19 faraldursins. Máltíðum fækkaði síðan aftur sumarið 2020 en fjöldinn var áfram mun meiri en árin á undan. Í þriðju bylgju COVID-19 jókst aftur fjöldi máltíða, sérstaklega í nóvember 2020 – janúar 2021. Á fyrri hluta ársins 2021 fækkaði máltíðunum aftur miðað við fyrstu og þriðju bylgju. Á þriðja ársfjórðungi var fjöldi máltíða á pari við sama tímabil árið 2020. Þannig er fjöldi heimsendra máltíða að jafnaði meiri en var fyrir COVID-19, þannig var heildarfjöldi máltíða 9.749 í september 2021 samanborið við 7.042 máltíðir í september 2019 eða 28% aukning.

Mynd 24. Félagsleg heimaþjónusta, fjöldi notenda á mánuði



Í félagslegri heimaþjónustu fækkaði notendum bæði í fyrstu og þriðju bylgju faraldursins. Fjöldi notenda er á árinu 2021 orðinn á pari við það sem hann var fyrir faraldur. Notendur voru 2.756 í september 2021 sem er sambærilegt og fjöldi notenda í september árin á undan. Áfram fækkar notendum á biðlista eftir félagslegri heimaþjónustu og voru um 439 á bið að jafnaði á þriðja ársfjórðungi.

Mynd 25. Heimahjúkrun, fjöldi notenda á mánuði

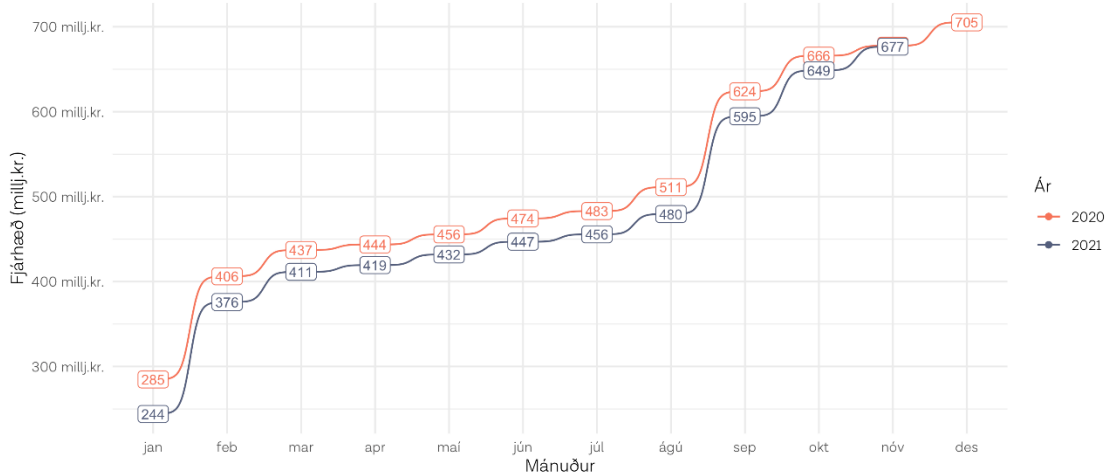


Í heimahjúkrun er ekki að sjá sömu þróun og í félagslegri heimaþjónustu í faraldrinum en þar hefur notendum fjölgað heilt yfir. Fjölgaði notendum úr 2.457 notendum árið 2019 í 2.684 árið 2020 eða um 8%. Á árinu 2021 er áframhaldandi fjölgun og náði notendafjöldinn hámarki í mars sl. þegar 1.179 manns fengu heimahjúkrun. Júlí og ágúst eru sumarleyfismánuðir þar sem alla jafna eru færri notendur í þjónustu heimahjúkrunar. Á þriðja ársfjórðungi fengu að jafnaði 1.074 notendur heimahjúkrun á mánuði sem er lítilleg aukning milli ára.

8. Notkun frístundakorts. Félagsvísar: Velliðan, heilsa.

Þegar uppsöfnuð nýting frístundakorts árið 2021 er skoðuð í samanburði sama tímabil árið 2020 sést að í upphafi árs var nýting frístundakorts heldur minni en árið áður. Heilt yfir er nýting nokkuð sambærileg fyrra ári en þessi mikli mismunur í upphafi árs útskýrir að langmestu leyti mismuninn milli uppsafnaðrar nýtingar á meðfylgjandi mynd. Vert er að taka fram að ráðstafanir vegna frístundaheimila fylgja ekki alveg mánaðarlegum tímabilum fyrir núverandi ár. Því eru tölurnar fyrir 2021 sem sýndar eru hér heldur lægri en í raun og veru, en þær verða uppfærðar í lok árs.

Mynd 26. Uppsöfnuð nýting frístundakorts það sem af er ári

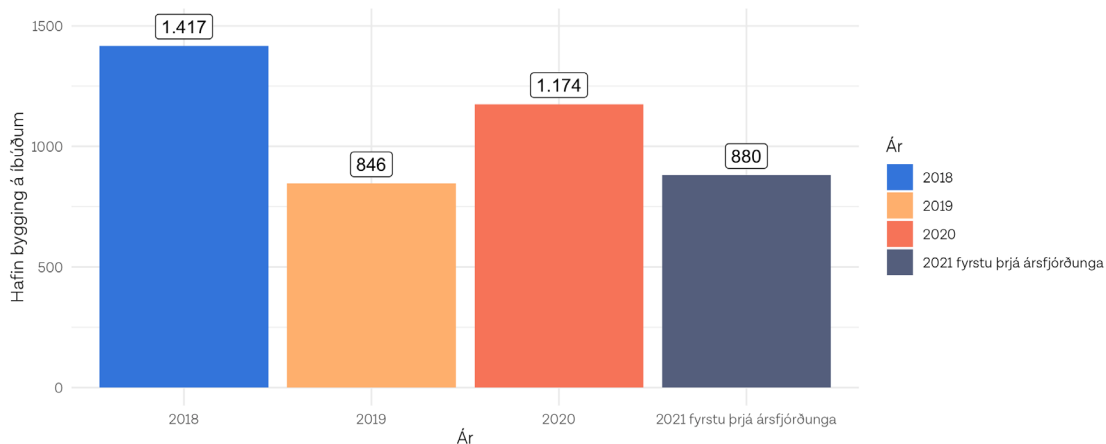


9. Útgefin byggingarleyfi og samþykkt byggingarmagn. Félagsvísar: Atvinna.

Yfir fyrstu þrjá ársfjórðunga 2021 hófst bygging á nýjum íbúðum samkvæmt útgefnum byggingarleyfum fyrir samtals 880 íbúðir, þar af 812 í fjölbýlishúsum, 40 í raðhúsum, 12 í tvíbýlishúsum og 16 í einbýlishúsum, sbr. mynd nr. 27. Tölurnar eru vísbending um áframhaldandi kröftuga íbúðauppbyggingu í Reykjavík og stefnir í að árið 2021 verði á meðal þeirra ára sem flest byggingarleyfi hafa verið gefin út.

Mynd 27. Bygging á nýjum íbúðum samkvæmt útgefnum byggingarleyfum

Gildi fyrir 2021 miðast við fyrstu níu mánuði ársins

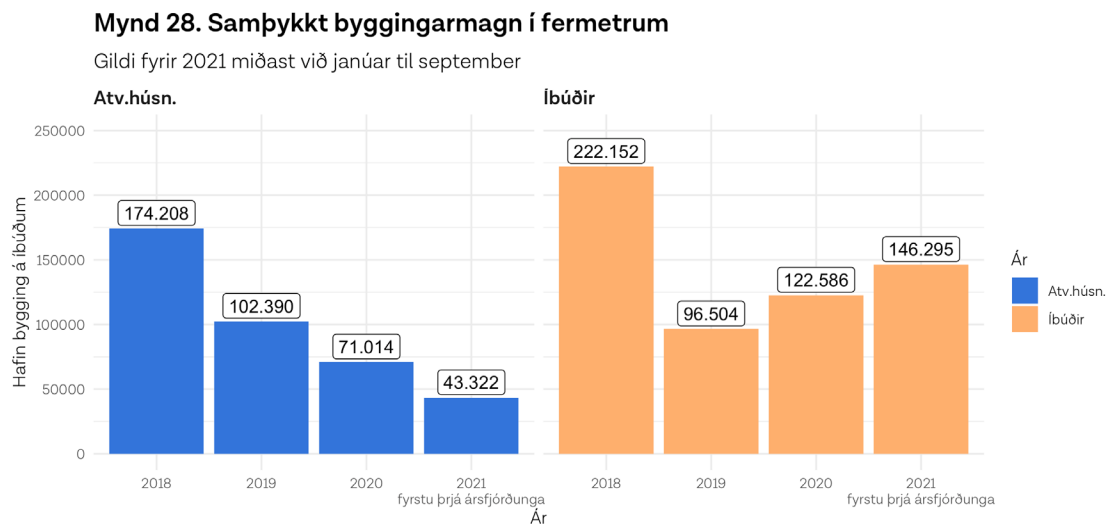


Yfir árið 2020 hófst bygging á samkvæmt útgefnum byggingarleyfum fyrir samtals 1.174 nýjar íbúðir. Þar af 1.145 í fjölbýlishúsi, 6 í raðhúsum, 14 í tvíbýlishúsum og 9 í einbýlishúsi. Á árinu 2019 var hafin bygging á 846 nýjum íbúðum. Árið 2018 var metár í byggingu nýrra íbúða í Reykjavík. Það ár hófst bygging á 1.417 íbúðum í Reykjavík skv.

útgefnum byggingarleyfum; 1.374 í fjölbýlishúsum, 15 í raðhúsum, 8 í tvíbýlishúsum og 20 í einbýlishúsum.

Samtals hefur bygging hafist á yfir 7.000 nýjum íbúðum frá ársbyrjun 2015 og er það mesta uppbyggingartímabil nýrra íbúða í Reykjavík. Mesta samdráttarskeið í byggingu nýrra íbúða var yfir árin 2009 til 2011 þar sem hafin var smíði á samtals 282 íbúðum yfir tímabilið og einungis 10 íbúðum árið 2010.

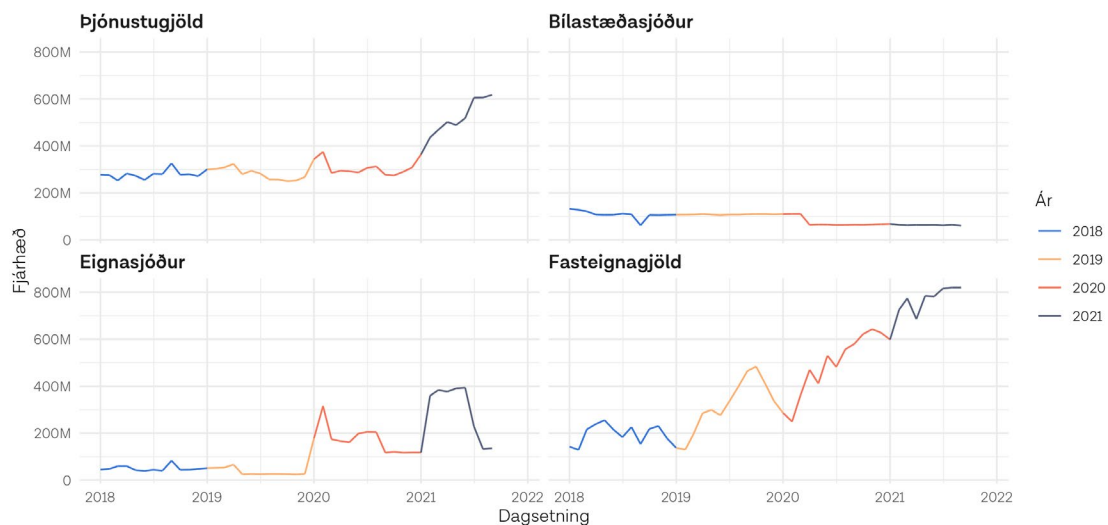
Markmið Græna plansins er að árlega verði byggðar 1.000 íbúðir og þar af verði 250 íbúðir á vegum húsnæðisfélaga. Nánar er fjallað um innleiðingu húsnæðisáætlunar Reykjavíkur í [yfirliti](#) yfir þriðja ársfjórðung 2021.



Yfir fyrstu þrjú ársfjórðunga 2021 voru samþykkt byggingaráform fyrir nýjar íbúðir í byggingarleyfisumsóknnum fyrir samtals 146.295 fermetra, sbr. mynd nr. 28, sem er meira magn og allt árið 2020 og árið 2019 hvort um sig. Yfir árið 2020 voru þau fyrir 122.586 fermetra, fyrir 96.504 fermetra árið 2019 og 222.152 fermetra árið 2018. Yfir fyrstu þrjú ársfjórðunga 2021 voru samþykkt byggingaráform fyrir atvinnuhúsnæði fyrir samtals 43.322 fermetra. Yfir árið 2020 voru þau fyrir 71.014 fermetra, fyrir 102.390 fermetra árið 2019 og fyrir 174.208 fermetra árið 2018.

Á fyrstu þremur ársfjórðungum hafa 1.167 nýjar íbúðir komið inn á húsnæðismarkaðinn í Reykjavík og eru um 2.700 íbúðir í byggingu í Reykjavík við lok þriðja ársfjórðungs.

10. Kröfur Reykjavíkurborgar í milliinnheimtu og löginheimtu. Félagsvísar: Atvinna, fjárhagur

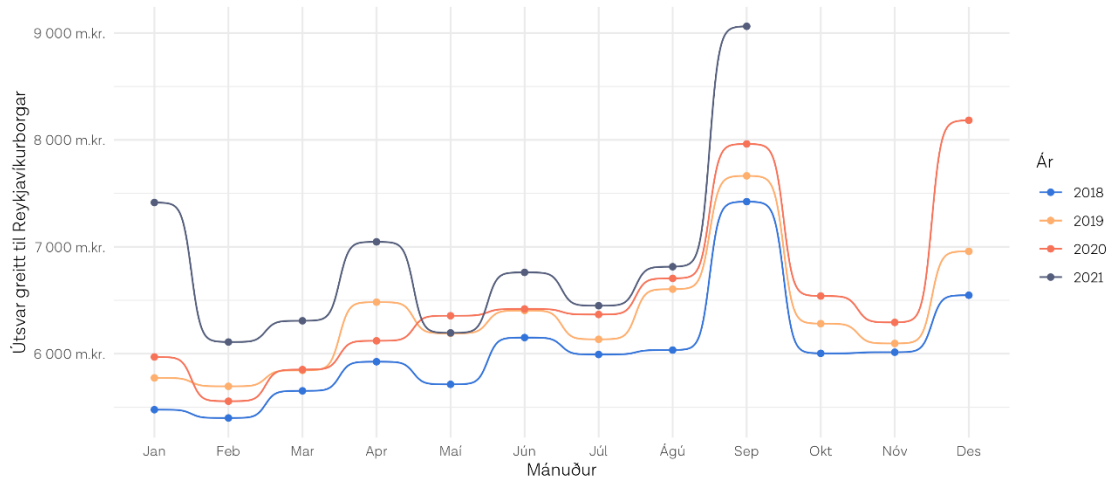


Myndin sýnir samanlagðar fjárhæðir þeirra krafna sem eru í innheimtu hverju sinni, milliinnheimtu og löginheimtu. Nokkur stígandi hefur verið í kröfum vegna fasteignagjalda sérstaklega, sem og þjónustugjalda. Á þriðja ársfjórðungi stóð innheimta vegna bílastæðasjóðar í stað, en á sama tíma lækkaði talsvert fjárhæð í innheimtu vegna eignasjóðs. Við lok septembermánaðar var heildarfjárhæð fasteignagjalda í innheimtu 820 milljónir króna, samanborið við 618 milljónir vegna þjónustugjalda, 136 milljónir vegna eignasjóðs og 61 milljónir vegna bílastæðasjóðs. Þannig hafa fasteignagjöld í innheimtu hækkað um 4,8% milli ársfjórðunga, þjónustugjöld í innheimtu um 19,2% en á sama tíma lækkaði innheimta Bílastæðasjóðar um 4,5% og innheimta eignasjóðar um 65,5%.

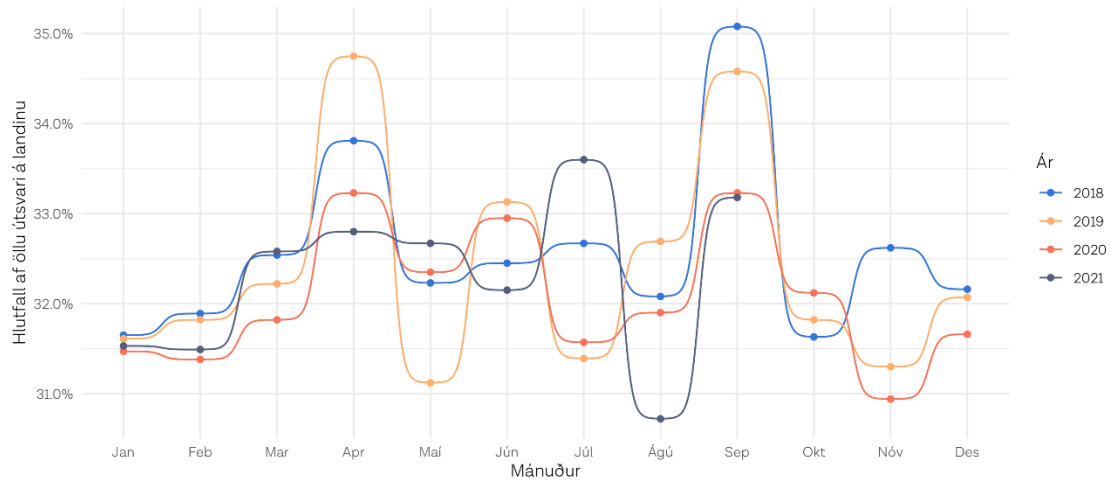
11. Útsvar. Félagsvísar: Atvinna, fjárhagur

Hér að neðan má sjá þróun útsvars greitt til Reykjavíkurborgar frá upphafi árs 2018. Tölurnar eru birtar með fyrirvara um þær leiðréttingar sem eiga sér alltaf stað. Stærstur hluti slíkra leiðréttinga skilar sér inn á tveggja mánaða tímabili eftir að útsvarið er greitt. Þannig gefa nýjustu tölur ársins 2021 einungis grófa mynd af þróun og eru ekki endanlegar.

Mynd 30. Útsvar greitt til Reykjavíkurborgar



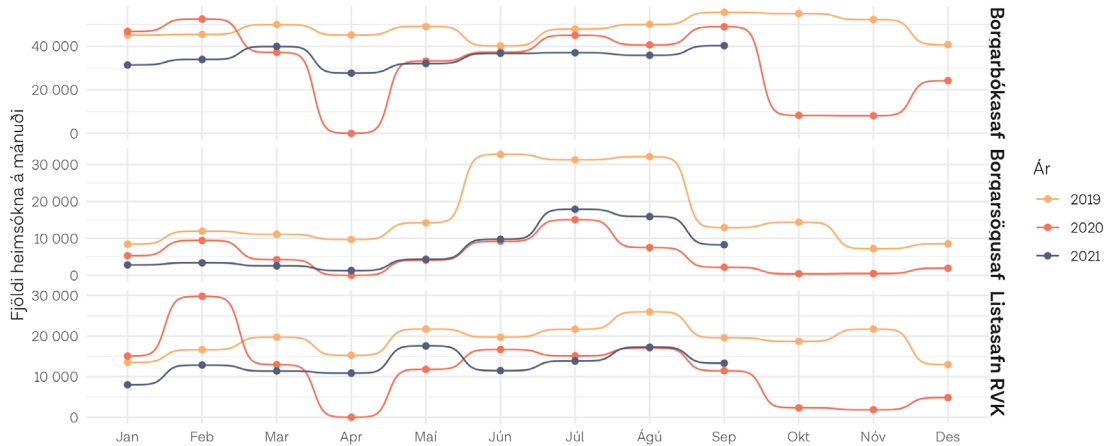
Mynd 31. Hlutfur Reykjavíkur í öllu útsvari



12. Heimsóknir á söfn og sundstaði. Velliðan, heilsa, félagsleg tengsl.

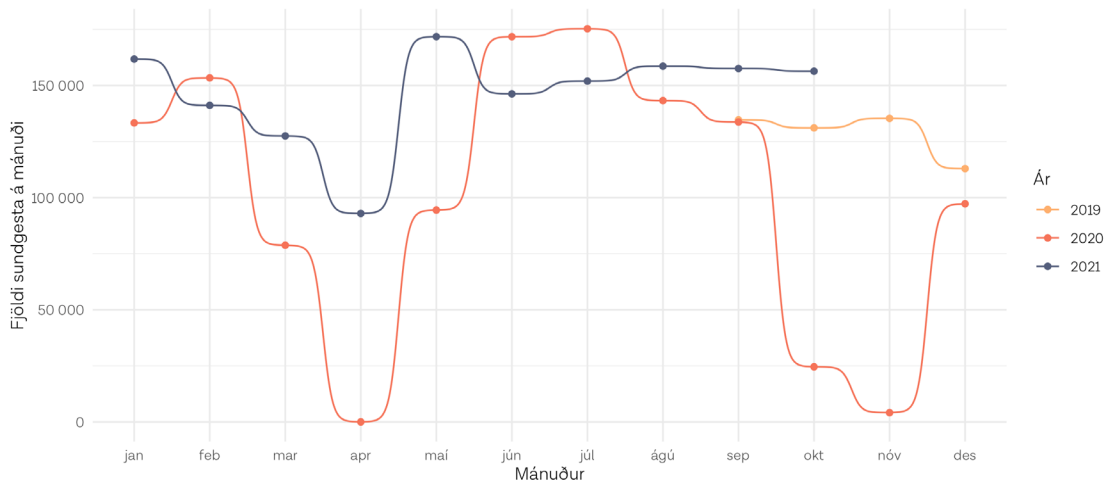
Mynd 32. Heimsóknir á söfn í Reykjavík í hverjum mánuði

Athugið að Y-ásar myndanna þriggja eru mismunandi



Eins og við var að búast var fjöldi heimsóknna á söfn í Reykjavík langtum minni árið 2020 en árið 2019, eða 580 þúsund heimsóknir samanborið við 998 þúsund árið áður. Á fyrstu níu mánuðum 2021 voru heimsóknir samtals 497 þúsund. Því liggur fyrir að þó heimsóknir á söfn árið 2021 verði heldur fleiri en í fyrra, verði þær ennþá talsvert færri en 2019.

Mynd 33. Heimsóknir í sundlaugar í Reykjavík í hverjum mánuði



Heimsóknir í sund eru fleiri það sem af er ári 2021 en voru 2020, eða 1.472 þúsund fyrir fyrstu 10 mánuði 2021, samanborið við 1.214 þúsund allt árið 2020. Þó voru færri heimsóknir yfir háannamánuðina júní og júlí árið 2021 heldur en sömu mánuði 2020.

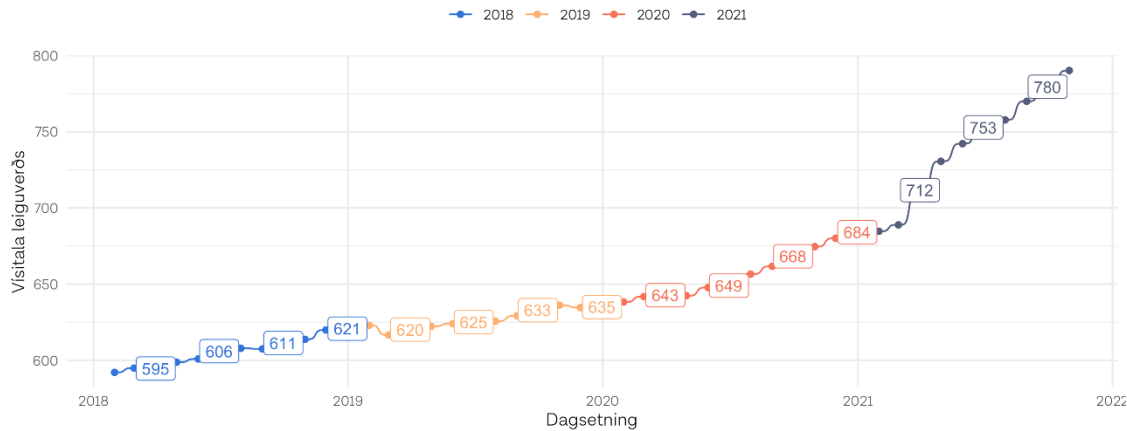
13. Vísitala leiguverðs. Félagsvísar: Húsnæði

Vísitala leiguverðs fyrir höfuðborgarsvæðið er reiknuð af Þjóðskrá Íslands. Sýnir hún breytingar á vagnu meðaltali fermetraverðs. Í september stóð vísitalan í 780, samanborið

við 643 í mars 2020 við upphaf faraldursins á Íslandi. Er það aukning um 21,3% á 18 mánuðum.

Mynd 34. Vísitala leiguverðs á höfuðborgarsvæðinu

Tölugildi á grafi sýna stöðu við lok hvers ársfjórðungs



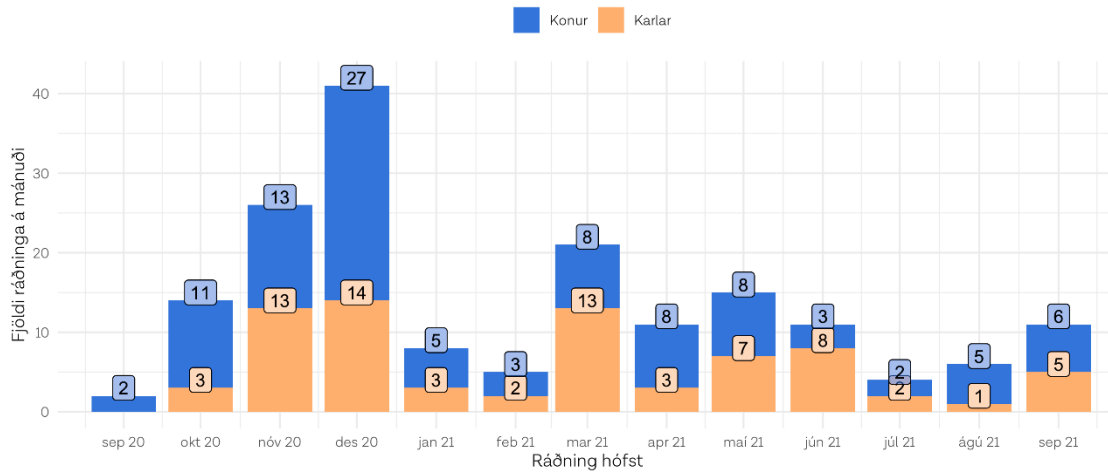
14. Vinnumarkaðsráðningar Atvinnu- og virknimiðlunar Reykjavíkurborgar. Félagsvísar: Atvinna

Vinnumarkaðsaðgerðir hófust haustið 2020 með áherslu á ráðningu einstaklinga með og án bótaréttar, oftast í 6 mánaða ráðningar. Í lok september 2021 var búið að ráða alls 175 einstaklinga á vegum Atvinnu- og virknimiðlunar Reykjavíkurborgar.

Niðurstöður könnunar sem gerð var meðal stjórnenda sem ráðið höfðu starfsmann í gegnum vinnumarkaðsaðgerðir sýna að 88% stjórnenda fannst starfsmenn hafa staðið sig mjög eða frekar vel. Þá voru 93% mjög eða frekar ánægðir með þjónustu Atvinnu- og virknimiðlunar. Almenn ánægja er meðal þátttakenda á námskeiðinu „Aftur út á vinnumarkaðinn“.

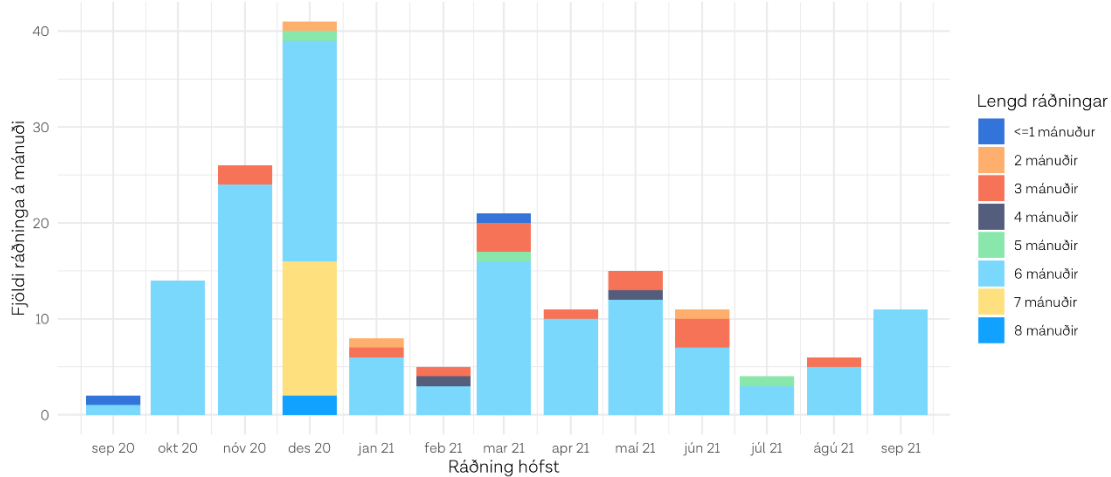
Af þessum 175 ráðningum, frá september 2020 fram til loka september 2021 var 101 kona ráðin, eða um 58%, og 74 karlar; um 42%.

Mynd 35. Vinnumarkaðsráðningar Reykjavíkurborgar eftir kyni



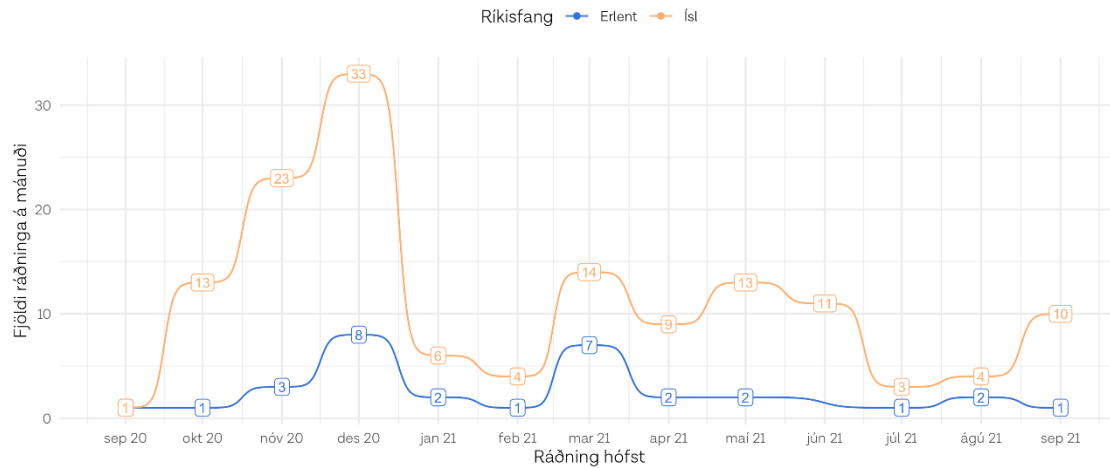
Flestar vinnumarkaðsráðningar Reykjavíkurborgar hafa verið til sex mánaða. Ráðningar til sex mánaða eru 135 talsins eða um 77% ráðninganna. 14 ráðningar voru til sjö mánaða, og aðrar 14 til þriggja mánaða. Þannig eru samanlagt um 93% ráðninga til þriggja, sex, eða sjö mánaða. Aðrar ráðningarsamningar telja því samanlagt um 7%.

Mynd 36. Vinnumarkaðsráðningar Reykjavíkurborgar eftir lengd ráðningar



Yfir tímabilið voru 144 ráðninganna vegna einstaklinga með íslenskt ríkisfang, eða um 82%. Þá var 31 ráðning vegna einstaklinga með erlent ríkisfang, eða um 18%.

Mynd 36. Vinnumarkaðsráðningar Reykjavíkurborgar eftir ríkisfangi



Ef ráðningar eru skoðaðar eftir aldri má sjá að flestir sem eru ráðnir eru á aldursbilinu 30-39 ára; 70 af 175, eða 40%. Ráðningar fólks á aldursbilinu 40-49 ára voru 42 yfir tímabilið, eða 24%. Ráðningar fólks á aldursbilinu 20-29 voru 35 talsins, eða 20%. Ráðningar fólks á aldursbilinu 50-59 ára voru 23 talsins yfir tímabilið, eða um 13%. Í hópi 60 ára og eldri voru fjórar ráðningar og einn einstaklingur á aldrinum 18-19 ára var ráðinn á tímabilinu.

Mynd 37. Vinnumarkaðsráðningar Reykjavíkurborgar eftir aldri

