



Borgarráð

Áfangaskýrsla Græna plansins fyrir janúar-júní 2023

Lögð er fram til kynningar áfangaskýrsla Græna plansins fyrir janúar-júní 2023.

Greinagerð:

Græna planið var samþykkt af borgarráði í uppfærðri útgáfu 17. mars 2022. Græna planið er heildarstefna Reykjavíkurborgar sem dregur upp framtíðarsýn borgarinnar til ársins 2030. Með áherslu á umhverfi, efnahag og samfélag heldur Græna planið utan um fimmtán lykiláherslur sem virka sem sameiginlegt leiðarljós þvert á svið Reykjavíkurborgar.

Skýrslu Græna plansins er skipt upp þrjú kafla; Græn borg, Vaxandi borg og Borg fyrir fólk. Undir hverjum kafla má finna lykiláherslur borgarinnar þar sem helstu aðgerðir Reykjavíkurborgar sem styðja við tilteknar áherslur ásamt stöðulýsingu eru listaðar upp. Á þennan hátt gerum við öllum kleift sem hafa áhuga að fá skýra og góða yfirsýn yfir helstu aðgerðir þvert á svið Reykjavíkurborgar. Þetta veitir einnig sviðum Reykjavíkurborgar aðhald og tryggir að forgangsörðun þeirra sé í takt við áherslur Græna plansins og aðrar stefnur borgarinnar.

Atvinnu- og borgarþróunarteymi ber ábyrgð á áfangaskýrslu Græna plansins sem er gerð á hálfársfresti í samvinnu við starfshóp Græna plansins.

Græna planið ásamt stöðulýsingum aðgerða má einnig finna á www.reykjavik.is/graenaplanid.

Dagur B. Eggertsson
Borgarstjóri

Hjálagt:

Áfangaskýrsla Græna plansins janúar-júní 2023

Græna planið – Heildarstefna Reykjavíkurborgar til 2030



Reykjavík

Áfangaskýrsla Græna plansins

janúar – júní 2023





Inngangur

Græna planið er heildarstefna Reykjavíkurborgar sem dregur upp framtíðarsýn borgarinnar til ársins 2030. Með áherslu á umhverfi, efnahag og samfélag kynnir Græna planið fimmtán lykilmarkmið sem virka sem sameiginlegt leiðarljós þvert á svið og stefnur Reykjavíkurborgar.

Í þessu skjali má finna aðgerðaáætlun Græna plansins og stöðutöku á aðgerðum fyrir tímabilið janúar-júní 2023.

Áfangaskýrsla Græna plansins er skipt upp þrjú kafla; Græn borg, Vaxandi borg og Borg fyrir fólk. Undir hverjum kafla má finna lykiláherslur borgarinnar þar sem helstu aðgerðir sem styðja við áherslur Græna plansins ásamt stöðulýsingu eru listaðar upp.





Yfirlit

Græn borg

1. Samdráttur í losun gróðurhúsalofttegunda
2. Aukin kolefnisbinding og efling grænna svæða
3. Borgin aðlöguð að áhrifum loftslagsbreytinga
4. Bætt aðgengi að heilnæmum útivistarmöguleikum og matvælum
5. Vistvænar samgöngur

Vaxandi borg

1. Ábyrg fjármálastjórnun
2. Þétt og blönduð byggð
3. Ný atvinnutækifæri framtíðar
4. Gott umhverfi fyrir atvinnulíf og nýsköpun

Borg fyrir fólk

1. Fyrir okkur öll
2. Látum draumana rætast
3. Menning og listir verða samofin borgarlífinu
4. Íþróttir fyrir alla
5. Bætt lýðheilsa
6. Mannréttindi, aukin þátttaka og bætt samtal við íbúa

Stoðaðgerðir

Samvinna við fyrirtæki borgarinnar





Framtíðarsýn Græna plansins í umhverfis- og loftslagsmálum

Reykjavík er blómleg, skemmtileg
og heilbrigð borg sem verður
kolefnishlutlaus árið 2040.

Þessi framtíðarsýn er útfærð nánar í tveimur
lykilstefnum:

Loftslagsstefnu
Aðalskipulag 2040





Helstu markmið í umhverfis- og loftslagsmálum í Reykjavík til 2030

1. Samdráttur í losun gróðurhúsalofttegunda
2. Aukin kolefnisbinding og efling grænna svæða
3. Borgin aðlöguð að áhrifum loftslagsbreytinga
4. Bætt aðgengi að heilnæmum útvistarmöguleikum og matvælum
5. Vistvænar samgöngur



Heiti aðgerðar	Lýsing, markmið og helstu vörður	Staða & verklok	Stöðulýsing – 1. júlí 2023	Lykilstefna	Svið
Loftslagssamningur - Evrópusamstarf um kolefnishlutlausar og snjallar borgir 2030	Reykjavíkurborg hefur verið valin til að taka þátt í Evrópusamstarfi um kolefnishlutlausar og snjallar borgir fyrir árið 2030. Markmið verkefnisins er að þátttökuborgirnar, 112 borgir, verði kolefnishlutlausar og snjallar árið 2030. Þær verða miðstöðvar rannsókna og nýsköpunar til að gera öllum öðrum borgum í Evrópu kleift að verða kolefnishlutlausar og snjallar fyrir árið 2050. Næsta ár mun því einkennast af endurskoðun á fyrri markmiðum og undirbúning Loftslagsborgarsamnings sem er forsenda fyrir þátttöku í verkefninu. Fyrri markmið um kolefnishlutleysi árið 2040 verður endurskoðað og flýtt til ársins 2030, a.m.k. losun sem er skilgreind innan BASIC+.	Í vinnslu - 2/2 2030	Í byrjun árs 2023 var stofnaður starfshópur með starfsfólki Reykjavíkurborgar frá umhverfis- og skipulagssviði, fjármála- og áhættustýringarsvið, mannréttinda- og lýðræðisskrifstofa og skrifstofa borgarstjóra og borgarritara til að starfa með pólitíska stýrihópnum. Hlutverk starfshópsins er að undirbúa loftslagssamning. Viðamikil öflun gagna vegna samningsins hófst á vormánuðum og er enn í gangi. Auk starfshópsins vinnur rannsóknarteymi SBB Borgarþróunarteymið að sókn eftir styrkjum sem tengjast samstarfinu. Tvö ný verkefni eyrnamerkt MISSION CITIES eru nú í gangi (samtals ca € 800,000 eða ca. 117 milljónir króna) í styrkjum, auk þess sem sótt hefur verið um Twin City þátttöku hjá NetZeroCities	Loftslagsstefna Atvinnu- og nýsköpunarstefna Alþjóðastefna	USK
Vistvænar samgöngur	Þeir þættir sem hafa mest áhrif til að draga úr losun gróðurhúsalofttegunda vegna samgangna eru áherslur í skipulagi, fókus á öflæðilausnir og gangandi og aukin hlutdeild innlendra endurnýjanlegra orkugjafa á kostnað jarðefnaeldneytis. Sjá nánar um vistvænar samgöngur undir markmiði 5 Vistvænar samgöngur í aðgerðum undir kaflanum Græn borg".	Í vinnslu - 2/2 2030	Sjá nánar um vistvænar samgöngur undir markmiði 5 Vistvænar samgöngur í aðgerðum undir kaflanum Græn borg.	Loftslagsstefna Aðalskipulag 2040	USK
Hringrásargarður á Álfsnesi	Eitt stærsta verkefni næstu ára verður að innleiða hringrásarhagkerfi í auknum mæli, þar sem munir og efni er betur nýtt, endurnýtt og endurunnið. Markmiðið með Hringrásargarði á Álfsnesi er að minnka sóun og bæta nýtingu. Hringrásargarður á Álfsnesi getur orðið mikilvægur liður í að efla hringrásarhagkerfið í Reykjavík en með þróun verkefnisins er markmiðið að stuðla að auknu samstarfi, verkefnum og nýsköpun þegar kemur að hringrás muna og efna til að ná megi markmiðum um að hætta urðun og stuðla að því að svo kallaðir úrgangsstraumar verði að auðlindum. Starfshópi hefur verið gefið það verkefni að gera skýrslu sem lýsir framtíðaráformum svæðisins og hvernig skipulagi þess geti verið háttáð svo hringrásarferlar séu framkvæmanlegir í þessum skala.	Í vinnslu - 1/2 2023	Ráðgjafateymi sem vann útboð vann að fýsileikagreiningunni og kynnti drög að fyrsta vinnupakka fyrir starfshópi. Ráðgjafateymi átti samtal við ýmsa hagaðila þar á meðal Sorpu, Faxaflóahafnir og áhugasöm fyrirtæki við gerð skýrslunnar. Skýrsla verður kláruð haust 2023 og kynnt fyrir starfshópi, borgarstjóra og öðrum lykilaðilum.	Atvinnu- og nýsköpunarstefna	SBB USK
Hringrásaráherslur - Flokkun og hirða á lífrænum úrgangi	Umfangsmiklar breytingar urðu á lögum um úrgangsmál árið 2021 sem koma flestar til framkvæmda 1. janúar 2023. Með lögunum verður lögð aukin skylda á einstaklinga og lögaðila til að flokka úrgang og merkingu íláta og innheimtu gjalda fyrir meðhöndlun úrgangs.	Í vinnslu - 2/2 2022	Á árinu 2023 varð veigamikil breyting á sorphirðu og tunnuskripti um alla borg var skipt niður á hverfi. Tunnuskriptin hófust í maí 2023 og mun ljúka í september 2023.	Loftslagsstefna	USK
Vistvæn mannvirki	Losun vegna mannvirkjagerðar í Reykjavík er að mestu leyti í umfangi 3 og er utan við kröfur um loftslagssamning þar til eftir 2030. Engu að síður er verið að vinna að því að draga úr losun vegna mannvirkjagerðar og unnið í haginn fyrir loftslagssamningatímabilið eftir 2030. Reykjavíkurborg vann að og hefur nú tekið sæti í verkefnastjórn Byggjum grænni framtíðar sem er samstarfsverkefni stjórnvalda og hagaðila byggingariðnaðarins um vistvænni mannvirkjagerð. Verkefnið á meðal annars rætur sínar að rekja til aðgerðar C.3 í aðgerðaáætlun stjórnvalda í loftslagsmálum. Vinnan felst í því að meta árlega losun mannvirkjageirans, setja markmið um að draga úr þeirri losun til ársins 2030, skilgreina aðgerðir til að ná þeim markmiðum og svo vinna markvisst að aðgerðunum.	Í vinnslu - 2/2 2030	Unnið er að því að finna leiðir til að minnka losun á líftíma bygginga sem þýðir að losun framkvæmdasvæða, losun og hringrás byggingarefna, orkunotkun bygginga, samnýting fyrirbyggjandi innviða o.fl. er til skoðunar. Lesa má nánar um aðgerðir Reykjavíkurborgar á vefsíðu Byggjum grænni framtíðar. Sjá hér . Stöðufundur var haldinn 22. ágúst um framgang aðgerða og verkefnisins almennt.	Loftslagsstefna Aðalskipulag 2040 Atvinnu- og nýsköpunarstefna	SBB USK

Heiti aðgerðar	Lýsing, markmið og helstu vörður	Staða & verklok	Stöðulýsing – 1. júlí 2023	Lykilstefna	Svið
Minni matarsóun í mötuneytum Reykjavíkurborgar	Markmið verkefnisins er að meta matarsóun í fimm mötuneytum þvert á svið Reykjavíkurborgar og kanna í kjölfarið áhrif þess að beita hnippingum og veita fræðslu um leiðir til að takmarka matarsóun.	Í vinnslu - 2/2 2023	Búið er að hafa samband við Háskóla Íslands og óska eftir samstarfi vegna rannsóknaverkefnis. Verkefnið er í bið vegna breytinga í starfsmannamálum.	Matarstefna	MSS VEL SFS
SPARCS	SPARCS (Sustainable energy Positive & zero cARbon CommunitieS) er stórt orkuskipta- og loftslagsverkefni styrkt af ESB. Verkefnið stuðlar að samvinnu borga í Evrópu í leit að nýjum og betri lausnum með það fyrir augum að umbreyta borgum í sjálfbær, kolefnishlutlaus vistkerfi sem leiða til bættra lífskjara íbúa. Sem samstarfsvettvangur 31 ólíkra aðila skapar verkefnið ný tækifæri í þróun og miðlun þekkingar á kolefnisjöfnun borga. Verkefnið styður við innleiðingu Græna Plansins og þátttöku Reykjavíkurborgar Evrópusamstarfi um kolefnishlutlausar og snjallar borgir.	Í vinnslu - 2/2 2024	SPARCS hefur fylgt þróuninni í báðum tilraunaverkefnum í SPARCS áfram; Grænu húsnæði framtíðarinnar og endurhönnun og uppbyggingu á Hlemmi. Unnið er að því að nota þá þekkingu sem hefur safnast saman í báðum verkefnum til annars vegar að nýta inn í vinnu varðandi þá stefnu og framtíðarkröfur sem borgin mun setja varðandi vistvænni mannvirkjagerð og hins vegar þróun á samgöngukjörnum framtíðarinnar. Bæði verkefni eiga það sameiginlegt að hafa þróað nýjar aðferðir og lausnir í leit að sjálfbærum lausnum. Vegferð borgarinnar í átt að sjálfbæru samfélagi og kolefnishlutleysi 2050 var kortlögð í samstarfi við lykilhagaðila innan og utan borgarinnar. Í verkefninu var reglulegt samráð við aðila innan Evrópusambandsins og aðra aðila svo sem Climate-KIC, Scalable Cities, City Coordinator Group, Rannís og European Institute of Innovation & Technology (EIT) við að efla rannsóknir og nýsköpunarvistarverki borgarinnar.	Alþjóðastefna Reykjavíkur til 2030 Loftslagsstefna	SBB

Heiti aðgerðar	Lýsing, markmið og helstu vörður	Staða & verklok	Stöðulýsing – 1. júlí 2023	Lykilstefna	Svið
Loftslagsskógar í Úlfarsfelli	Loftslagsskógar eru samstarfsverkefni Reykjavíkurborgar og Skógræktarfélags Reykjavíkur. Með þeim er ætlunin að kolefnisjafna starfsemi ýmissa sviða og stofnana borgarinnar. Um leið verða til nýir útivistarskógar í borgarlandinu sem veita kærkomin tækifæri til útiveru og draga úr roki. Miðað er við að skógurinn muni að lokum þekja um 150 hektara svæði. Skógræktaráætlunin er til 10 ára og unnið á um 15 hektara stóru svæði hvert ár. Meginmarkmið ræktunar á svæðinu er aukin kolefnisbinding og uppbygging útivistarskógar. Til þess eru notaðar fjölbreytilegar tegundir trjáplanta og runna. Þá er einnig unnið að því að stækka og þétta svæði þar sem nú þegar eru ungskógar og gróðursetja í lúpínubreiður.	Í vinnslu - 2/2 2030	Í Úlfarsfelli voru gróðursettar 12.842 skógarplöntur á svæði sem nemur alls um 4,5 ha. Líkt og áður var lögð áhersla á að gróðursetja í lúpínubreiður og á landi sem hefur rofna gróðurþekju. Gróðursett hefur verið á sumum stöðum fleira en eitt ár, það kemur til vegna þess að víðast eru gróðursetningar gisnar, notast er við fjölbreytt tegundarval, þá getur verið ákjósanlegt að bæta við gróðursetningar öðrum tegundum til þess að fá sem fjölbreyttastan útivistarskóg. Ef teknar er saman allar gróðursetningar í Úlfarsfelli, þ.á.m. eldri gróðursetningar sem framkvæmdar voru fyrir tilkomu þessa verkefnis, þá nemur það svæði um 75 ha og má því segja að gróðursetningarframkvæmdir séu u.þ.b. hálfnaðar. Í verkefninu Loftslagsskógar hafa í heildina verið gróðursettar ríflega 92.000 skógarplöntur.	Loftslagsstefna	USK
Framkvæmdir í Öskjuhlíð	Verið er að leggja nýjan fræðslu- og upplifunarstíg samkvæmt vinningstillögu hönnunarsamkeppni frá 2013, sem kallast Perlufestinn í Öskjuhlíð. Áhersla er lögð á aðgengi fyrir alla.	Í vinnslu - 2/2 2024	Búið að malbika stíg að Perlunni frá Perlufestinni og setja upp ljósastólpa meðfram stígnum. Norðurhluti Perlufestar er timburstígur: Grind er komin upp, unnið er við að klæða yfirborð og setja upp ljósastólpa. Verklok stíga verður í desember 2023. Næstu skref í framkvæmdum er steiptur stígur með snjóbræðslu í vesturhlíðum, malarstígar á norður- og suðurhlíðum ásamt lýsingu. Frágangur mun vera við áningarstaða við alla Perlufestina og eru verklok áætluð í desember 2024.	Aðalskipulag 2040	USK
Uppbygging á Austurheiðum	Útivistarsvæðið Austurheiðar er alls um 930 ha svæði sem nær yfir Austurheiðarnar að mestu, Hólmsheiði, Grafarheiði og Reynisvatnsheiði. Innan svæðisins er Rauðavatn, Reynisvatn og Langavatn að hluta. Verkefnið er í samræmi við samþykkt Aðalskipulag Reykjavíkurborgar og styður við stefnu Reykjavíkurborgar um að efla lýðheilsu og að gera aðgengilegt útivistarsvæði. Verkefnið er byggt á samþykktu rammaskipulagi fyrir Austurheiðar sem samþykkt var af skipulags- og samgönguráði 10. mars 2021. Þá eru Austurheiðar hluti af Græna treflinum sem er samheiti yfir skógræktar- og útivistarsvæði á útmörkum sveitarfélaganna sjö á höfuðborgarsvæðinu. Markmiðin með gerð rammaskipulags fyrir Austurheiðar eru margþætt og eiga að tryggja samræmingu landnotkunar innan svæðisins til að forðast hagsmunarárekstra milli núverandi og framtíðar landnotkunar á svæðinu. Helstu markmið eru: - Afmarka og skilgreina svæði eftir nýtingu þeirra. - Skapa fjölbreytt og aðgengilegt útivistarsvæði fyrir alla aldurshópa og ólíka notendahópa eins og fyrir hestafólk, gönguskíði, fjallahjól, torfæruhjól, göngu, skokk, sveppamó, berjamó, ferðaþjónustu og fisflug. - Ákvarða og skilgreina legu helstu vegtenginga og göngu-, hjóla og reiðleiða um svæðið. - Styrkja tengingu byggðar við útivistarsvæði. - Styrkja samspil og tengingu Austurheiða við aðliggjandi útivistarsvæði.	Í vinnslu - 2/2 2024	Annar áfangi hefur verið í framkvæmd 2023 en í honum felst hönnun og uppbygging á útivistarsvæði við Rauðavatn. Í framkvæmd er leik- og dvalarsvæði við Rauðvatn með aðgengilegri stígatengingu frá bílastæði að dvalarsvæði við vatnið. Út frá því svæði hafa verið unnir nýir stígar um svæðið ásamt skógarskýlum á völdum stöðum. Verklok eru áætluð í lok september 2023.	Lýðheilsustefna Aðalskipulag 2040	USK
Gróðurinn í borgarlandinu	Reykjavíkurborg vill styrkja hlutverk sitt sem græn borg eins og tekið er fram í Aðalskipulagi borgarinnar. Stefnunni um Græna borg er ætlað að vera aflvaki góðs borgarlífs, stuðla að bættari lýðheilsu borgarbúa og auka græna ásýnd borgarinnar með trjám og öðrum gróðri. Framkvæmdir í verkefninu Græna netið hófust haustið 2020. Markmið verkefnis er m.a. að auka sjálfbærni og líffræðilegan fjölbreytileika gróðursvæða með fjölbreyttu tegundavali þar sem trjágróður er ríkjandi. Einnig að styðja við ofanvatnslausnir og draga úr viðhaldsþörf gróðursvæða, m.a. grasslætti.	Í vinnslu - 2/2 2030	Útkoma úr fyrri áfanga 2021-2022 var yfirfarin og hönnunarstefnur fyrir næstu áfanga uppfærð og endurskilgreind m.t.t. útkomu. Ný bæð lagfærð úr Græna netinu við Borgarveg og Hallsveg.	Aðalskipulag 2040	USK

Heiti aðgerðar	Lýsing, markmið og helstu vörður	Staða & verklok	Stöðulýsing – 1. júlí 2023	Lykilstefna	Svið
Blágrænar ofanvatnslausnir	Blágrænar ofanvatnslausnir vísa í bláan lit vatnsins og grænan lit gróðursins. Með þessum lausnum er horfið frá því að veita ofanvatni eða úrkomu, sem bæði er rigning og snjór, sem hraðast í frárennislagnir og út í sjó eins og tíðkast hefur. Í staðinn eru notaðar grænar lausnir sem sía vatnið í gegnum gegndræpt yfirborð og niður í jarðveginn og halda því sem mest í náttúrulegri hringrás. Gróður getur tekið til sín og nýtt talsvert af regnvatninu og þannig má með ýmsum lausnum takmarka mjög álag á núverandi frárennislagnir og draga úr líkum á flóðum þegar lagnir anna ekki vatnsmagninu.	Lokið - 1/2 2022	Í aðgerðaáætlun í loftslagsmálum segir að nýting vatns og blágrænar ofanvatnslausnir verði regla í nýjum hverfum og við endurnýjun eldri hverfa. Þeirri innleiðingu er lokið og kemur fram í skilmálum deiliskipulags og leiðbeiningum hverfisskipulags. Verkefnið er komið til framkvæmda, sem dæmi má nefna að verið er að setja upp blágrænar ofanvatnslausnir í kringum Hlemmsvæðið, gert er ráð fyrir þeim á Ártúnshöfða og í öðrum nýjum uppbyggingaverkefnum, m.a. í forskrift varðandi Borgarlínu.	Aðalskipulag 2040 Loftslagsstefna	USK
Flóðvarnir verði útivistarsvæði og garðar	Vegna aukinnar úrkomu og hækkunar sjávarmáls þarf að aðlaga innviði að loftslagsbreytingum og tryggja viðnámsþrótt borgarinnar. Efling á flóðvörnum meðfram strandlengjunni þar sem þörf er á og stefnt að því að úr verði útivistarsvæði, strandgarðar og aðstaða til sjávarbaða á völdum stöðum.	Í vinnslu - 2/2 2025	Endurbætur á sjóvörnum Sæbrautar er enn í undirbúningi og unnið að deiliskipulagi. Samhliða verða aðstæður til útivistar og upplifunar bættar. Endurbótum á sjóvarnargarði Eiðsgranda og Ánanausta er lokið.	Loftslagsstefna	USK

Heiti aðgerðar	Lýsing, markmið og helstu vörður	Staða & verklok	Stöðulýsing – 1. júlí 2023	Lykilstofna	Svið
Haftengd útivist	Verkefnið felst í að greina og kortleggja svæði sem henta fyrir ýmskonar haftengda upplifun, hvort sem um er að ræða gufuböð, heit böð, sjósund eða annarskonar upplifun við hafið og útivist víðsvegar við strandlengju Reykjavíkur. Strandlengja Reykjavíkur er dýrmæt eign okkar allra, bætt aðgengi að henni hefur í för með sér meiri möguleika til haftengdrar upplifunar og útivistar sem getur hvatt til aukinnar útiveru borgarbúa og skilað sér í bættri lýðheilsu, líkamlegri og félagslegri.	Í vinnslu - 2/2 2022	Haldnir voru reglulegir stöðu-, vinnu- og samráðsfundir með starfshópi og hagaðilum. Unnar voru m.a. umhverfisgreiningar og gerlarannsóknir og áhugaverð svæði til haftengdrar upplifunar og útivistar kortlögð. Samráð hefur verið stór hluti verkefnisins, þar sem viðtöl og samtöl við mikilvæga hagaðila voru framkvæmd. Skýrsla starfshóps verður lögð fyrir Borgarráð haust 2023.	Græna planið Lýðheilsustofna	USK
Þjálfun matráða sem starfa í grunnskólum og leikskólum	Bodíð verður upp á námskeið og vinnustofu fyrir matráða á skóla- og frístundasviði. Þar fer fram kennsla varðandi öryggi matvæla, matseðlagerð og matreiðslu á grænmetis- og ofnæmisfæði. Einnig er unnið að fræðslu og vinnustofu fyrir matráða þar sem markmiðið er að finna leiðir til að auka samvinnu, hollustu og ánægju matar, framboð á grænmetisréttum og aðrar leiðir til að minnka umhverfisáhrif.	Lokið - 2/2 2022	Aðgerð lokið. Námskeið fór fram fyrir starfsfólk mótuneyta haustið 2022 hjá Menntaskólanum í Kópavogi. Þátttaka var með minna móti og er stefnt að því að endurtaka námskeiðin að ári og auglýsa þau enn betur.	Matarstofna	SFS
Hollustumerkingar á innkaupalista fyrir mótuneyti	Markmið er að auðvelda ferlið við að panta hollari matvæli með gerð innkaupalista með aðstoðarmerkingum varðandi hollustu, sérfæði og mögulega ofnæmisvalda.	Í vinnslu - 2/2 2023	Verkefnið hefur staðið í stað vegna starfsmannabreytinga á innkaupasviði.	Matarstofna	SFS
Þróun 6 vikna matseðils fyrir fæðuframboð í frístundaheimilum	Markmið er að útbúa viðmiðunarseðil sem frístundaheimili geta haft til hliðsjónar og stuðnings við skipulag fæðuframboðs í frístundaheimilum, sem fylgir fæðuráðleggingum embættis landlæknis.	Lokið - 2/2 2022	Aðgerð lokið. Viðmiðunarmatseðill og hugmyndabanki sem inniheldur dæmi um mat sem uppfyllir næringarviðmið er tilbúinn. Verkefnið var unnið í samvinnu við forstöðufólk frístundaheimila.	Matarstofna	SFS
Útboð vegna eldhúsumsjónakerfis fyrir velferðarsvið og skóla- og frístundasvið	Markmið er að innleiða sama eldhúsumsjónarkerfi fyrir bæði velferðarsvið og skóla- og frístundasvið til að: a. Minnka matarsóun með betri nýtingu matvæla og einfaldara pöntunarkerfi b. Samræma uppskriftir og innkaup sem gæti stuðlað að auknu úrvali grænmetisréttá í mótuneytum c. Hægt sé að fylgjast með og minnka kolefnisspor máltíða d. Auka möguleika á gæðaeftirliti vegna fæðuframboðs og fæðuráðlegginga e. Bæta upplýsingagjöf til skjólstæðinga varðandi næringarinnihald matvæla, uppruna og ofnæmisvalda	Í vinnslu - 2/2 2023	Vinna við útboð á eldhúsumsjónarkerfi er lokið og stefnt er að því að útboðisferli hefst haustið 2023 og í kjölfaruð hefst innleiðing kerfisins.	Matarstofna	VEL SFS

Heiti aðgerðar	Lýsing, markmið og helstu vörður	Staða & verklok	Stöðulýsing – 1. júlí 2023	Lýkilstefna	Svið
Hlemmsvæðið	Hlemmur og nærliggjandi götur munu taka miklum stakkaskiptum á næstu árum þar sem lokað verður fyrir almenna bílaumferð. Markmiðið að gera nýja torgið að svæði fyrir hjólandi og gangandi vegfarendur.	Í vinnslu - 2/2 2025	Framkvæmdir eru á fullu á Hlemmi, Laugavegur á milli Snorrabrautar og Hverfisgötu er á lokametrum framkvæmdar. Rauðarárstígur suður er einnig á lokametrum framkvæmdar. Yfirborðsfrágangur á Mjólnisholti er hafin á fyrsta áfanga framkvæmdar. Verið er að vinna að skipulagi næsta framkvæmdaráfanga en stærsti hluti þess áfanga er nú þegar verkannaður.	Aðalskipulag 2040 Loftslagsstefna	USK
Gönguvæn borg - 15 mínútna hverfi	Í gegnum hverfisskipulag, endurnýjun hverfiskjarna og fjárfestingu í innviðum verði hverfi borgarinnar gönguvænni og aðgengi að grænum svæðum, útivist og þjónustu tryggt í 15 mínútna göngu- eða hjólafæri. Markmið hverfisskipulagsins eru að gróin hverfi í borginni verði sjálfbærari og vistvænni en áður, íbúðum fjölgi og þægilegra verði fyrir húseigendur að gera breytingar á fasteignum sínum.	Í vinnslu - 2/2 2030	Hverfisskipulag fyrir Árbæ og Breiðholt er lokið. Hverfi sem eru í vinnslu eru Hlíðar, Háaleiti – Bústaðarhverfi og Laugardalur.	Aðalskipulag 2040 Loftslagsstefna	USK
Gönguvæn borg - græn borgarþróun	Þróun borgarinnar verði öll innan skilgreindra vaxtarmarka hennar og 80% uppbyggingar íbúðarhúsnæðis verði innan þægilegrar fjarlægðar frá Borgarlínu.	Í vinnslu - 2/2 2030	Á fyrri hluta árs 2023 var áfram unnið að greiningu og skipulagsgerð í Elliðaárvogi, Ártúnshöfða, Gufunesi, Skerjafirði og á Keldum í samstarfi við Betri samgöngur. Einnig var unnið frekar með svæði í kringum Sæbraut og Miklubraut í stokk, í framhaldi af hugmyndaleit um skipulag svæðanna. Reykjavíkurborg og Betri samgöngur ohf. undirrituðu viljayfirlýsingu fyrri part ársins um samstarf vegna þróunar og uppbyggingar Keldnlands og Keldnaholts og flytingu uppbyggingar innviða tveggja Borgarlínuleiða. Opin samkeppni um þróun Keldnlands hófst í upphafi árs 2023.	Aðalskipulag 2040 Loftslagsstefna	USK
Heilsueflandi samgöngumátar - hjólréiðaborg á heimsmælikvarða	Endurskoðuð hjólréiðaáætlun setji sér sem markmið að Reykjavík verði hjólréiðaborg á heimsmælikvarða. Markmiðið er að auka hlutdeild hjólréiða í ferðum í borginni. Íbúum á höfuðborgarsvæðinu fjölgar ört. Samhliða fjölgar ferðum í borginni mikið þar sem hver íbúi fer að meðaltali um fjórar ferðir á dag. Hjólréiðar eru hagkvæmur, heilsusamlegur og skemmtilegur ferðamáti. Betri hjólaborg eykur lífsgæði allra borgarbúa. Loftgæði verða betri, íbúar verða heilsuhausari og tafir íbílumferð verða minni. Hjólréiðar eru hamingjuríkasti ferðamatinn.	Í vinnslu - 2/2 2025	Unnið er að uppbyggingu göngu- og hjólastíga eftir hjólréiðaáætlun Reykjavíkurborgar. Í samstarfi við Vegagerðina og Betri samgöngur er unnið að því að koma hjólréiðum á sér hjólastíga á helstu stofnleiðum hjólréiða um Reykjavík. Árið 2023 má áætla að séu komnir um 45km af sérstökum hjóllaleiðum um Reykjavík. Á hvert bæstast við um 3–5 km af nýjum hjólastígum eða hjóllaleiðum í mismunandi útfærslum. Lokið hefur verið við að uppfylla markmið um fjölda hjólastæða við grunnskóla eða sem nemur 20% af fjölda nemenda við hvern skóla. Næst er að fara í sambærilega innleiðingu á hjólastæðum fyrir Leikskóla borgarinnar.	Loftslagsstefna Hjólréiðaáætlun	USK
Heilsueflandi samgöngumátar - Borgarlína og betri almenningssamgöngur	Borgarlínan er hágæða almenningssamgöngukerfi fyrir allt höfuðborgarsvæðið. Borgarlínan verður með góðartengingar við strætisvagna sem koma frá nágrannasveitarfélögum. Hún ekur að mestu í sérrými með forgangi á gatnamótum en þannig eykst bæði áreiðanleiki og hagkvæmni.	Í vinnslu - 2/2 2025	Hönnunarvinna er í gangi við 1. áfanga, en þeim áfanga er skipt upp í smærri hluta. Reykjavíkurborg hefur fengið allar svokallaðar "inception"-skýrslur, sem lýsa forsendum forhönnunar og hefur athugasemdum borgarinnar verið komið á framfæri við flestar skýrslurnar og er að vinna að athugasemdum við þær sem eftir eru. Forhönnun er hafin eða að hefjast á öllum hlutum og er vel á veg komin á þeim köflum sem eru lengst komnir. Verkhönnun er í gangi á landfyllingu og brú yfir Fossvog en áætlað er að verkhönnun í næstu hlutum hefjist í febrúar á næsta ári.	Aðalskipulag 2040 Loftslagsstefna	USK

Heiti aðgerðar	Lýsing, markmið og helstu vörður	Staða & verklok	Stöðulýsing – 1. júlí 2023	Lýkilstefna	Svið
Orkuskipti - hleðslubúnaður fyrir rafbíla við fjöleignarhús	Reykjavíkurborg og Orkuveita Reykjavíkur hafa komið á fót sjóði sem ætlað er að styrkja fjöleignarhús í að koma upp hleðslubúnaði fyrir rafbíla. Reykjavíkurborg og Orkuveita Reykjavíkur leggja árlega 20 milljónir króna hvor í þrjú ár í sjóð til að úthluta styrkjum til húsfélaga íbúðarhúsa sem koma upp hleðslubúnaði fyrir rafbíla. Markmiðið er að styðja við og hraða orkuskiptum.	Lokið - 1/2 2022	Aðgerð lokið. Á árinu 2022 hafði styrkjum verið veitt til 44 húsfélaga fjöleignarhúsa. Frá upphafi verkefnisins hafa 3.250 íbúðir fengið hleðslustöð á lóð.	Loftslagsstefna	USK
Skipulagssamkeppni um uppbyggingu byggðar og samgöngumiðstöðvar í Vatnsmýri	Skipulagssamkeppni um uppbyggingu byggðar og samgöngumiðstöðvar í Vatnsmýri. Samgöngumiðstöð í Vatnsmýri verður meginskiptistöð almenningsgangna innan höfuðborgarsvæðisins, Borgarlínu og Strætó, auk þess að verða upphafs- og endastöð fluglestar og hópferðabifreiða út fyrir höfuðborgarsvæðið.	Í vinnslu - 2/2 2023	Hugmyndin um uppbyggingu samgöngumiðstöðvar í Vatnsmýri hefur verið hluti af viðræðum um endurskoðun á samgöngusáttmála höfuðborgarsvæðisins og möguleikanum á að samgöngumiðstöðin verði hluti Miklubrautarstokki.	Aðalskipulag 2040	USK S BB

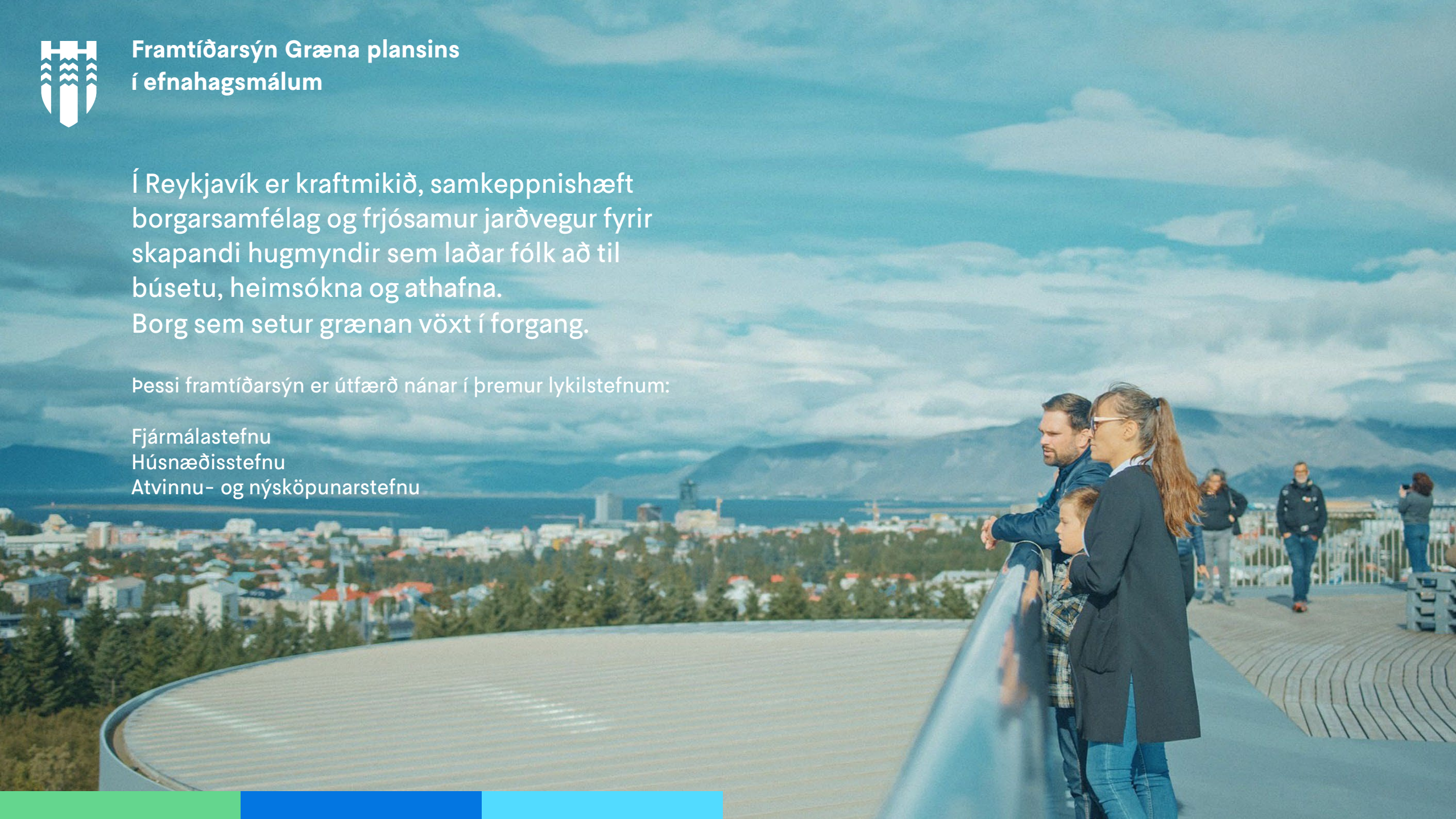


Framtíðarsýn Græna plansins í efnahagsmálum

Í Reykjavík er kraftmikið, samkeppnishæft borgarsamfélag og frjósamur jarðvegur fyrir skapandi hugmyndir sem laðar fólk að til búsetu, heimsóknna og athafna. Borg sem setur grænan vöxt í forgang.

Þessi framtíðarsýn er útfærð nánar í þremur lykilstefnum:

Fjármálastefnu
Húsnæðisstefnu
Atvinnu- og nýsköpunarstefnu





Vaxandi borg

Helstu markmið í efnahagsmálum í Reykjavík til 2030

1. Ábyrg fjármálastjórnun
2. Húsnæði - Þétt og blönduð byggð
3. Ný atvinnutæki framtíðar
4. Gott umhverfi fyrir atvinnulíf og nýsköpun



Heiti aðgerðar	Lýsing, markmið og helstu vörður	Staða & verklok	Stöðulýsing – 1. júlí 2023	Lykilstefna	Svið
10 ára innviðaaáætlun	Unnið er að því að útbúa 10 ára innviðaaáætlun sem verður samþykkt með fjárhagsáætlun. Innviðaaáætlun lýsir forgangsröðun og tímalínu á uppbyggingu lykilinnviða í Reykjavík á komandi árum. Henni er ætlað að taka inn alla mikilvæga þætti sem auðvelda forgangsröðun á þróunarsvæðum borgarinnar. Innviðaaáætlun verður unnin í samvinnu við lykilsamstarfsaðila eins og Veitur, Faxaflóahafnir, Vegagerðina og fleiri.	Í vinnslu - 2/2 2023	Áfram hefur verið unnið að mótun innviðaaáætlunar og samtali við lykilhagaðila haldið áfram. Til skoðunar er að innviðaaáætlunin verði hluti af gagnvirku uppbyggingarkorti Reykjavíkurborgar.	Atvinnu- og nýsköpunarstefna	þON
Aðgerðaáætlun í fjármálum Reykjavíkur	Aðgerðaáætlun í fjármálum Reykjavíkur með áherslu á framsókn og verndun velferðar, lífsgæða og starfa.	Lokið - 2/2 2022	Aðgerð lokið. Samhliða framlagningu frumvarps að fjárhagsáætlun 2023-2027 var lögð fram endurskoðuð fjármálastefna og aðgerðaráætlun.	Fjármálastefna	FAS
Fjárfestingaráætlun Reykjavíkurborgar	Fjárfestingaráttak borgarinnar þar sem grænar fjárfestingar og góð nýting fjármuna er í fyrsta sæti og fjármagnað með útgáfu grænna skuldabréfa.	Lokið - 2/2 2022	Aðgerð lokið. Útkomuspá gerir ráð fyrir að fjárfestingar ársins verði um 25 ma.kr. Fjárfestingaráætlun Reykjavíkurborgar var uppfærð samhliða gerð fjárhagsáætlunar 2023-2027.	Fjármálastefna	FAS
Kynjuð fjárhags- og starfsáætlanagerð	Innleiðing kynjaðrar fjárhags- og starfsáætlunar (KFS) hjá Reykjavíkurborg byggir á lögum um jafna stöðu og jafnan rétt kynjanna nr. 150/2020, lögum um stjórnarsýslu jafnréttismála nr. 151/2020, mannréttindastefnu Reykjavíkurborgar, og Evrópusáttmála um jafna stöðu kvenna og karla í sveitarfélögum. Markmiðið er að samþætta mannréttindastefnu borgarinnar við fjárhags- og starfsáætlunargerð og stuðla þannig að jafnrétti. Stefnt er að betri og réttlátari nýtingu fjármuna með tilliti til ólíkra þarfa borgarbúa. Helstu verkefni í tengslum við framkvæmd KFS eru greiningar þjónustubátta, jafnréttisskimanir og jafnréttismöt.	Í vinnslu - 2/2 2030	Í upphafi árs var kallað eftir jafnréttisskimunum vegna undirbúnings fjárhags- og fjárfestingáætlana borgarinnar. Öllum tillögum að nýjum verkefnum í fjárhagsáætlun og tillögum að fjárfestingarkostum á að fylgja skimun. Þá er áætlað að níu þjónustubættir verði greindir með aðgerðafræði kynjaðrar fjárhags- og starfsáætlanagerðar á árinu, og munu greiningarnar liggja fyrir í desember. Ný aðgerðaáætlun borgarinnar í jafnréttis- og mannréttindamálum var samþykkt á fundi borgarráðs þann 20. júní 2023 og er gildistími áætlunarinnar út árið 2026. Áætlunin er í samræmi við 13. grein laga um stjórnarsýslu jafnréttismála sem kveður m.a. á um að áætlunin skuli taka til markmiða og aðgerða til að stuðla að jafnrétti og jafnri meðferð við ráðstöfun fjármagns, og eru settar fram sex aðgerðir til að stuðla að jafnrétti við ráðstöfun fjármagns.	Fjármálastefna Fjárfestingastefna Mannréttindastefna ^a	MAR FAS

Heiti aðgerðar	Lýsing, markmið og helstu vörður	Staða & verklok	Stöðulýsing – 1. júlí 2023	Lykilstefna	Svið
Húsnæðisáætlun	<p>Í húsnæðisáætlun Reykjavíkur eru sett fram helstu markmið um uppbyggingu íbúðarhúsnæðis í borginni og fjallað um mannfjöldaspár, húsnæðisþörf og framboð þjónustu, s.s. hjúkrunarrýma, leik- og grunnskóla. Sagt er frá áætlunum um lóðaúthlutun og greint frá samningum um uppbyggingu á ýmsum reitum sem og vilyrði og viljayfirlýsingar um úthlutun og sölu byggingarréttar. Gerð er grein fyrir fjárframlögum til húsnæðismála, byggingu hagkvæms húsnæðis á viðráðanlegu verði og samvinnu við húsnæðisfélög sem byggja án hagnaðarsjónarmiða. Rætt er um kaupáform Félagsbústaða og uppbyggingu á félagslegu húsnæði, m.a. fyrir fólk með fötlun, aldrað fólk og heimilislaust fólk. Þá er fjallað um verkefni sem miða að því að gera húsnæðisuppbygginguna vistvænni og minnka kolefnisfótspor.</p> <p>Í húsnæðisáætlun eru skilgreindir helstu þættir í ferli húsnæðisuppbyggingar og framþróun hennar fylgt eftir frá upphafi til enda. Ferlinu er fylgt allt frá framtíðar- og þróunarsvæðum í aðalskipulagi, í gegnum deiliskipulagsvinnu, auglýsingu skipulagsáætlana og samþykkt og auglýsingu í B-deild stjórnartíðinda, að byggingarhæfum lóðum, samþykktum áformum um byggingu, íbúðum í byggingu og loks fullgerðum íbúðum. Húsnæðisáætlun hefur mörg undanfarið ár verið uppfærð einu sinni ári, að hausti, og kynnt á árlegum fundi borgarstjóra um uppbyggingu íbúðarhúsnæðis. Undanfarið ár hefur staðið yfir færsla yfir í nýtt áætlanagerfi Húsnæðis- og mannvirkjastofnunar og birtist áætlunin því að hluta einnig þar. Væntingar standa til þess að áætlunin verði í framtíðinni einungis gefin út á einum stað en til þess þarf að tryggja að allar upplýsingar og greinargerðir sem áður hafa fylgt áætluninni séu aðgengilegar á nýjum stað. Húsnæðisáætlun er auk þess fylgt eftir með útgáfu ársfjórðungsskýrsla eftir lok hvers ársfjórðungs og eru þær lagðar fyrir borgarráð og aðgengilegar almenningi á vef Reykjavíkurborgar: https://reykjavik.is/husnaedi</p>	Í vinnslu - 2/2 2023	Verið er vinna að endurskoðun húsnæðisáætlunar ársins og verður hún lögð fram í nóvember 2023.	Húsnæðisstefna og -áætlun	SBB USK
Húsnæði fyrir fatlað fólk	Endurskoðað á uppbyggingaráætlun húsnæðis fyrir fatlað fólk en samkvæmt lögum ber Reykjavíkurborg að tryggja fötluðu fólki viðeigandi húsnæði. Með húsnæði fyrir fatlað fólk er átt við húsnæðisúrræði í skilningi reglugerðar nr. 370/2016 um húsnæðisúrræði fyrir fatlað fólk, sbr. 3. mgr. 9. gr. laga nr. 39/2018 um þjónustu við fatlað fólk með langvarandi stuðningsþarfir. Þar er um að ræða íbúðarhúsnæði sem gert hefur verið aðgengilegt fyrir tiltekna notkun eða skilgreint sérstaklega fyrir tiltekinn hóp fatlaðs fólks.	Lokið - 2/2 2022	<p>Aðgerð lokið. Þann 11. ágúst 2022 samþykkti borgarráð endurskoðaða áætlun, til viðbótar við áætlun frá 2017, um uppbyggingu húsnæðis fyrir fatlað fólk. Endurskoðuð áætlun nær til 2028 og er um að ræða 20 íbúðakjarna með 120 íbúðum og tveimur færanlegum húsnæðisteymum sem myndu veita 148 einstaklingum stuðning. Alls eru þetta 168 íbúðir ásamt starfsmannaaðstöðu. Heildarkostnaður til ársins 2028 er talinn 3.688 m.kr. á verðlagi ársins 2022 með stofnkostnaði.</p> <p>Samþykkt borgarráðs byggir á vinnu starfshóps sem skipaður var með erindisbréfi borgarstjóra þann 28. mars 2022 og skilaði niðurstöðum í maí sama ár. Eftir yfirferð fjármála- og áhættustýringarsviðs voru tillögur hópsins lagðar fyrir borgarráð í ágúst og samþykktar eins og að framan greinir.</p>	Húsnæðisstefna og -áætlun	VEL SBB US K

Heiti aðgerðar	Lýsing, markmið og helstu vörður	Staða & verklok	Stöðulýsing – 1. júlí 2023	Lýkilstofna	Svið
Ný kortasjá um uppbyggingu húsnæðis	Til að bæta upplýsingamiðlun um uppbyggingu íbúða í borginni verður gagnvirkt upplýsingakort þróað sem mun sýna hvar verið er að byggja í Reykjavík og hver framtíðar uppbyggingarsvæði eru. Hægt verður að skoða eftir mismunandi byggingarstigum og eftir hverfum: íbúðir í byggingu, íbúðir í samþykktu deiliskipulagi, íbúðir í skipulagsferli og íbúðir á þróunarsvæðum. Alls eru þetta upplýsingar um rúmlega 26 þúsund íbúðir úr húsnæðisáætlun sem munu vera sýnilegar á kortinu. Til að setja þessa miklu uppbyggingu í samhengi eru í dag um 58 þúsund íbúðir í Reykjavík.	Lokið - 2/2 2022	Aðgerð lokið. Korstasjain var formlega tekin í notkun á kynningarfundum borgarstjóra um uppbyggingu íbúða í Reykjavík 4. nóvember 2022. Kortastjain er uppfærð ársfjórðungslega samhliða gerð ársfjórðungsskýrslna húsnæðismála.	Húsnæðisstofna og -áætlun	SBB
Grænt húsnæði framtíðarinnar	Verkefni snýr að samstarfi á fimm lóðum til að styðja við uppbyggingu vistvænni mannvirkja þar sem dregið er úr neikvæðum áhrifum á loftslag og umhverfi. Verkefnið er hluti Græna plans Reykjavíkur og tekur mið af aðalskipulagi og loftslagsstefnu en í því er horft heilðrænt á efnahagslega-, samfélagslega og umhverfislega sjálfbærni. Lóðirnar sem um ræðir eru: Arnarbakki 6, Völvufell 13-23, Völvufell 43, Frakkastígur 1 og Veðurstofureitur.	Í vinnslu - 2/2 2026	Síðla vetrar 2022 var leitað til hönnuða sem komið höfðu að samkeppninni um Grænt húsnæði framtíðarinnar um að skila inn hugmyndum að deiliskipulagsáætlun fyrir Veðurstofuhæð. Í lok júní 2023 var Lendager Group valið til að halda utan um skipulagsvinnuna. Sumar og haust 2023 hefur verkefnið verið kynnt fyrir hagaðilum, s.s. FSRE, Veðurstofu Íslands, Veitum og handhafa lóðarvilyrða. Framundan er svo hin eiginlega deiliskipulagsgerð í samstarfi við haghafa. Á Frakkastíg hafa samningar verið undirritaðir og lða sem er uppbyggingaraðili á svæðinu undirbýr framkvæmd. Á Arnarbakka og Völvufelli er unnið að samningum.	Húsnæðisstofna og -áætlun Loftslagsáætlun	SBB
Hagkvæmt húsnæði fyrir ungt fólk og fyrstu kaupendur	Nýjar lausnir og hugmyndir í húsnæðismálum eru mikilvægar til að hvetja til nýsköpunar og framþróunar í uppbyggingu íbúða. Með verkefninu óskar Reykjavíkurborg eftir hugmyndum til þess að auka framboð af hagkvæmu húsnæði fyrir ungt fólk og fyrstu kaupendur. Lóðirnar sem um ræðir eru í Úlfarsárdal, á Kjalarnesi, í Gufunesi, í Elliðaárvogi (Bryggjuhverfi), við Stýrimannaskólann, á Veðurstofureit og í Skerjafirði.	Í vinnslu - 2/2 2025	Framkvæmdir eru í gangi á þremur svæðum af níu. Búið er að úthluta í Gufunesi, Úlfarsárdal, og við Vatnsholt. Næstu úthlutun innan verkefnisins má vænta í Bryggjuhverfi 2024. Skerjafjörður hefur verið settur á pásu og óvíst með framhaldið enn sem komið er. Ýmsar tafir hafa orðið á einstökum verkefnum t.d. vegna feringa og fornleifarannsókna.	Húsnæðisstofna og áætlun	SBB USK
Reinventing Cities	Reinventing Cities er alþjóðleg samkeppni sem kallar eftir framúrskarandi hugmyndum að uppbyggingarverkefnum, frá sjónarmiði borgarþróunar og loftslags- og umhverfismála. Samkeppnin hvetur til hugmynda sem sýna fram á skapandi hugsun og bjarta framtíðarsýn með grænna og vistvænna borgarumhverfi í huga. Reykjavíkurborg bauð fram tvær lóðir í samkeppnina árið 2020 Sævarhöfða 31 og Gufunesbryggju. 2018 voru lóðir við Lág múla og Malarhöfða boðnar út.	Í vinnslu - 2/2 2026	Unnið er að samningum. Búið er að semja við aðila um uppbyggingu á Ártúnshöfða en vantar deiliskipulag. Mikill áhugi á Lág múla en lögn þvert á lóð stendur í vegi fyrir að skipulagsvinna hefjist. Unnið að því að leysa það í samstarfi við Veitur. Einnig er unnið að samningum vegna Sævarhöfða 31 og viðræður einnig í gangi við Þorpið vegna vilyrðis um Gufunesbryggju.	Húsnæðisstofna og áætlun	SBB USK

Heiti aðgerðar	Lýsing, markmið og helstu vörður	Staða & verklok	Stöðulýsing – 1. júlí 2023	Lykilstofna	Svið
Vatnsmýri - Vísindaborg	"Vísindaborgin í Vatnsmýri" eða "Reykjavík Science City" er samstarfsvettvangur Reykjavíkurborgar, Háskólans í Reykjavík, Háskóla Íslands, Landspítala háskólasjúkrahúss, Vísindagarða Háskóla Íslands og Samtaka sveitarfélaga á höfuðborgarsvæðinu. Unnið er að því að í Vísindaborginni þróist áfram sem þungamiðja þekkingarhagkerfisins á Íslandi þar sem núverandi aðilar, nýjar rannsóknarstofnanir og öflug þekkingarfyrirtæki eiga með sér samstarf og samvinnu og myndi þannig öflugt samfélag sem leiði til aukinnar verðmætasköpunar og fjölgunar starfa.	Í vinnslu - 2/2 2025	Alþjóðleg markaðssetning þekkingarþorpsins í Vatnsmýri undir heitinu Reykjavík Science City (RSC) er í fullum gangi undir forystu Íslandsstofu. Sú markaðssetning gengur vel.	Atvinnu- og nýsköpunarstofna	SBB USK
Gufunes - Þorp skapandi greina	Gufunes er eitt áhugaverðasta þróunarsvæði landsins. Þar er unnið að þróun á skapandi þorpi þar sem saman blandast ýmis skapandi starfsemi og ca. 700 íbúðir. Markmiðið er að byggja upp svæði þar sem umhverfisgæði og staðarandi setja rammann fyrir íbúðabyggingu. Kvikmyndaiðnaðurinn blómstrar nú þegar á svæðinu en RVK Studios eru t.a.m. með sínar höfuðstöðvar á svæðinu og hafa byggt upp kvikmyndaver í skemmu sem nýttist áður undir starfsemi Áburðarverksmiðju ríkisins. Kukl sem sérhæfir sig í tækjaleigu til kvikmyndaiðnaðarins og fjöldi annarra kvikmyndatengdra fyrirtækja eru einnig með starfsemi sína í Gufunesi.	Í vinnslu - 2/2 2024	Unnið er að því að finna lausnir og lenda nýju rammaskipulagi eftir að borgarráð samþykkti að ganga til viðræðna um vilyrði við RVK Studios og True North sem hafa áhuga á að stækka starfsemi sína og Vesturport sem einnig óska eftir því að byggja upp sína starfsemi í Gufunesi.	Atvinnu- og nýsköpunarstofna	SBB USK
Miðborgin	Á komandi árum mun miðborgin þróast áfram með tilheyrandi áhrifum á umhverfi hennar og mannlíf. Á meðal stærstu verkefna komandi ára verður þróun Laugarvegjar í göngugötu allt árið, fjölgun á göngugötum í Kvosinni, uppbygging á nýju borgartorgi við Hlemm og þá mun Borgarlínan fara um Hverfisgötu og Lækjargötu. Auk þess vinnur samstarfshópur að því að skapa aukna yfirsýn yfir málefni miðborgar, stuðla að markvissri upplýsingamiðlun um þau og efla samvinnu og samráð milli hagaðila og sviða borgarinnar.	Í vinnslu - 2/2 2030	Innleiðing göngugatna í Kvosinni hafa verið í vinnslu, búið er að forhanna Kirkjustræti, Vallarstræti og Tjarnargötu. Lækjartorg samkeppni er lokið og er búið að forhanna Lækjartorg og er forhönnun á Austurstræti hafin. Nýtt markaðsfélag miðborgarinnar var stofnað í mars 2023 á forsendum rekstraraðila. Miðborgin Reykjavík, eins og félagið heitir, hefur þann tilgang að vera markaðsfélag fyrir hagaðila miðborgarinnar til að skapa jákvæða upplifun og efla atvinnurekstur, verslun og þjónustu og störf á svæðinu. Rannsóknarmiðstöð verslunar- og þjónustu stóð fyrir árvissri talningu fyrir Reykjavíkurborg sem varðar verslun og þjónustu í miðborginni. Í henni kom fram að verslunar- og þjónusturýmum fjölga frá fyrri talningu. Lausum rýmum í miðborginni fækka þrátt fyrir fjölgun rýma. Matsölustöðum fjölgaði um 15 frá fyrri talningum og bar og skemmtistöðum um fimm. Menningar- og þjónusturýmum fjölgaði frá fyrri talningu og er fjölgunin mest í rýmum með ferðamannaþjónustu, listasöfnum og annarri þjónustustarfsemi. Ný starfsemi hefur sprottið upp eða flutt í 95 rými í miðborginni á árinu milli talninga.	Atvinnu- og nýsköpunarstofna	SBB USK
Ný atvinnusvæði: Esjumelar, Álfsnes, Hólmsheiði	Öflug atvinnulíf er forsenda þess að borgin vaxi og dafni. Í Reykjavík eru helstu atvinnusvæði á höfuðborgarsvæðinu og landinu öllu, hvort sem litið er til starfsemi á sviði hátækni og þekkingar, háskóla, fjármála, verslunar og þjónustu, opinberrar stjórnsýslu, menningar og lista, ferðaþjónustu, flutninga eða iðnaðar. Uppbygging nýrra athafnasvæða á sér stað m.a. á Esjumelum, Álfsnesi og Hólmsheiði.	Í vinnslu - 2/2 2030	Skipulag er í vinnslu á Hólmsheiði. Verið að semja við fyrirtæki sem borgarráð samþykkti að hefja viðræður við um lóðarvilyrði. Unnið er að stækkan á athafnasvæði við Esjumela. Fjórar lóðir voru auglýstar til sölu en fá tilboð bárust. Verið er að undirbúa hreinsun á svæðinu og samtal við fyrirtækin um hvernig megi halda Esjumelum fínum svo svæðið verði álitlegur kostur fyrir fleiri aðila. Ráðgjafateymi vinnur að fýsileikagreiningu varðandi Hringrásargarðinn á Álfsnesi.	Atvinnu- og nýsköpunarstofna	SBB USK

Heiti aðgerðar	Lýsing, markmið og helstu vörður	Staða & verklok	Stöðulýsing – 1. júlí 2023	Lykilstefna	Svið
Aðgerðaáætlun Atvinnu- og nýsköpunarstefnu	Atvinnu- og nýsköpunarstefna Reykjavíkurborgar 2030 "Nýsköpun alls staðar" fjallar um hvernig Reykjavíkurborg hefur alla burði til þess að bjóða upp á alþjóðlega samkeppnishæft umhverfi fyrir skapandi atvinnulíf, menningu og nýsköpun. Nýjar áherslur í Atvinnu- og nýsköpunarstefnu borgarinnar munu hjálpa okkur að búa til frjóan farveg þar sem ólíkir straumar sameinast og laða til sín hugmyndaríkt og atorkusamt fólk. Til að innleiða stefnuna verður tveggja ára aðgerðaáætlun unnin og hún svo uppfærð að tveimur árum liðnum.	Í vinnslu - 2/2 2022	Aðgerðaáætlun atvinnu- og nýsköpunarstefnu 2023-2024 var samþykkt í forsætisnefnd í apríl 2023. Sjá aðgerðaáætlun hér .	Atvinnu- og nýsköpunarstefna	SBB
Iceland Innovation Week	Reykjavíkurborg er einn af bakhjörllum Nýsköpunarvinnunnar þar sem fyrirtækjum og frumkvöðlum gefst kostur á að standa fyrir nýsköpunartengdum viðburðum, fyrirlesturum og upptökum með margs konar snertiflötum. Markmiðið er að auka aðgengi og sýnileika nýsköpunar þvert á atvinnugreinir og fyrirtæki og frumkvöðlar fá tækifæri til að deila mikilvægri þekkingu. Hátíðin vekur jafnframt athygli á Reykjavíkurborg sem nýsköpunarborg, laðar til sín fjármagn, fjárfesta og erlenda sérfræðinga á sviði nýsköpunar og grænna lausna og skapar samlegðaráhrif með öðrum verkefnum líkt og Reykjavík Science City.	Lokið - 1/2 2022	Nýsköpunarvikan var haldin 22.-26. maí og var hátíðin sú stærsta til þessa. Meira en 800 voru með hátíðarpassa frá meira en 20 löndum og meira en 70 hliðarviðburðir voru haldnir. Fréttir um hátíðina voru birtar á bæði innlendum og erlendum miðlum. Þverfaglegur starfshópur innan borgarinnar var settur til að auka aðgengi og sýnileika nýsköpunar þvert á borgarkerfi í tengslum við Nýsköpunarviku. Reykjavíkurborg hélt málþing undir nafninu Nýsköpun fyrir fólk sem var einn besti sótti viðburður hátíðarinnar í Grósku. Borgin var með kynningarbás á Grósku takeover-deginum og hélt auk þess nýsköpunarnámskeið fyrir starfsmenn borgarinnar sem var fullsetið.	Atvinnu- og nýsköpunarstefna	SBB PON
Nýsköpunarhraðlar og Gulleggið	Reykjavíkurborg er einn af aðalbakhjörllum Snjallræðis sem er samfélagslegur viðskiptahraðall og Hringiðu sem er viðskiptahraðall. Auk þess styrkir borgin Gulleggið sem er elsta og stærsta frumkvöðlakeppni landsins. Borgin á fulltrúa í stýrihópum beggja viðskiptahraðla og aðila í dómnefnd Gulleggsins.	Í vinnslu - 2/2 2023	Umsjón með Hringiðu hraðlinum, sem keyrður er í þriðja sinn í ár, er í höndum KLAK – Icelandic Startups sem hefur til fjölda ára veitt aðstoð við þróun viðskiptahugmynda og leitt saman hóp hagaðila með verðmætasköpun að leiðarljósi. Sprotafyrirtækin sem fengu pláss í hraðlinum í ár voru Melta, Munasafn RVK Tool Library, Mar Eco, Orb, Bambahús, Resea Energy og Alor. Unnið er að nýjum samningi við Klak-Icelandic Startups varðandi Hringiðu og Gulleggið. Snjallræði er nú haldið á vegum Nýsköpunarstofu menntunar en ennþá í samstarfi við MITDesignX.	Atvinnu- og nýsköpunarstefna	SBB
Hakkaþonið Climathon	Climathon er hakkaþon sem unnið er í samstarfi við Climate-KIC og er alþjóðlegt 24 klukkustunda hugmyndahakkaþon um lausnir í loftslagsmálum. Undanfarið hefur Climathon verið haldið í samvinnu við MATÍS en þetta árið er viðburðurinn haldinn eingöngu á vegum Reykjavíkur.	Lokið - 2/2 2022	Aðgerð lokið. Climathon er sólarhrings hakkaþon sem haldið var í Grósku 28.-29. október 2022. Þema hakkaþonsins var endurhugsun samgöngukjarna (Co-create Mobility Hub). Til að tengja hugmyndir við veruleika verður leitað eftir tengingu þeirra við Hlemm og Borgarlínuna. Eins og yfirskriftin Climathon gefur til kynna var áhersla á vistvænar hugmyndir sem styðja við loftslagsmarkmið. Teymi Pedaló vann fyrir bestu hugmyndina en auk peningaverðlauna verður teymið í samskiptum við fulltrúa borgarinnar og hagaðila um hvernig mögulegt er að raungera hugmyndir þeirra.	Atvinnu- og nýsköpunarstefna	SBB
Kynningarefni um Reykjavíkurborg	Vinna nýtt kynningarefni sem vekur athygli á Reykjavík sem borg til að heimsækja, búa, læra, starfa og skapa. Unnið er út frá meginmarkmiðum ferðamálastefnu Reykjavíkurborgar. Sjá nánar í Græna planinu 2022 - 2023 og ferðamálastefnu Reykjavíkurborgar.	Lokið - 2/2 2022	Markmið kynningarefnis er að skapa Reykjavík skýra sérstöðu í hugum ferðamanna og að fá fólk til þess að verja meiri tíma í Reykjavík á ferð sinni um Ísland. Þegar hafa herferðirnar Restart, Reconnect og Are you ready for Reykjavík verið hrundið af stokkunum og eru helstu markhópar efnameiri ferðamenn frá Bandaríkjunum og Bretlandi.	Ferðamálastefna	MOF



Framtíðarsýn Græna plansins í samfélagsmálum

Reykvískt samfélag er byggt á réttlæti, sanngirni og þátttöku barna og fullorðinna. Borgarbúar lifa við öryggi og geta haft jákvæð áhrif á eigin líf og annarra. Með því að hlusta, miðla, rýna og þróa er stuðlað að inngildingu þar sem engin er skilin eftir. Reykjavík okkar allra.

Þessi framtíðarsýn er útfærð nánar í sex lykilstefnum:

Menntastefnu

Menningarstefnu

Mannréttindastefnu

Velferðarstefnu

Lýðheilsustefnu

Íþróttastefnu



Borg fyrir fólk

Helstu markmið í samfélagsmálum í Reykjavík til 2030

1. Fyrir okkur öll
2. Látum draumana rætast
3. Menning og listir verða samofin borgarlífinu
4. Íþróttir fyrir alla
5. Bætt lýðheilsa
6. Mannréttindi, aukin þátttaka og bætt samtal við íbúa



Heiti aðgerðar	Lýsing, markmið og helstu vörður	Staða & verklok	Stöðulýsing – 1. júlí 2022	Lykilstefna	Svið
Fræðsla fyrir starfsfólk Reykjavíkurborgar sem styður við áherslur velferðarstefnu borgarinnar	Fræðslan verður fyrir allt starfsfólk velferðarsviðs þar sem lögð er áhersla á notendamiðaða hönnun, menningarnæmi og þjónustumeningu. Fræðslan er lykilaðgerð til að ná fram markmiðum velferðarstefnu og til að breyta þjónustumeningu sviðsins. Fræðslan styður við fjórar stefnuáherslur velferðarstefnu: 1) Engin tvö eru eins, 2) virðing og umhyggja, 3) frumkvæði og forvarnir og 4) fagmennska og framsýni.	Í vinnslu - 2/2 2023	Öll fræðsludagskrá sviðsins sem sett er upp er unnin út frá velferðarstefnu. Verið er að innleiða Torgið, stafrænt fræðslukerfi fyrir starfsmenn borgarinnar og færa ákveðna fræðslu yfir á stafrænt form.	Velferðarstefna	VEL
Rafræn þjónustumiðstöð – fyrsta stopp notanda	Útfæra hvernig auka megi aðgengi, viðbragðsflýti og einfaldleika í velferðarþjónustu. Þannig skapast aukið traust notenda á þjónustuna. Sérstaklega þarf að útfæra hvernig styrkja má þessa þætti með skipulagi, réttri fræðslu, stjórnun og innri samskiptum. Markmiðið er að auka aðgengi, viðbragðsflýti og einfaldleika í velferðarþjónustu. Til að ná því markmiði er sett á laggirnar rafræn þjónustumiðstöð sem verður fyrsti áfangastaður fyrir alla notendur velferðarþjónustu.	Lokið - 2/2 2022	Rafræn miðstöð hefur verið sett á laggirnar og nú er unnið að því að hún taki við öllum þeim þjónustubáttum sem eðlilegt er að hún taki við. Búið er að færa mikinn fjölda þjónustubátta frá miðstöðvum yfir til rafrænu miðstöðvarinnar.	Velferðarstefna (2.1.1)	VEL
Efla notkun rafrænna lausna í velferðarþjónustu Reykjavíkurborgar	Auka á nýtingu stafrænna lausna með það að markmiði að bæta upplifun notenda, einfalda innri ferla og nýta gögn í þágu notenda þjónustunnar. Með það að markmiði á að endurnýja grunnkerfi velferðarsviðs og tryggja samþættingu milli þeirra.	Í vinnslu - 2/2 2025	Nokkur verkefni eru í gangi á velferðarsviði sem miða að því að uppfylla þessa aðgerð. Kerfið „S5“ hefur verið innleitt í tengslum við umsóknir um félagslegt leiguhúsnæði, þjónustuiúðir og sértækt húsnæði fyrir fatlað fólk. Kerfið „Ráðgjafinn“ er tilbúið fyrir ráðgjöf, mat á þjónustu, útfærslu þjónustu o.fl. við fatlað fólk. Innleiðing stendur yfir og er áætlað að henni ljúki í lok ágúst 2023. Unnið er að útvíkkun Ráðgjafans þannig að hann geti einnig tekið til heimastuðnings. Útboðsferli er yfirstandandi fyrir nýtt Stuðningskerfi VEL (Heimaþjónustu- og búsetukerfi) sem gerir starfsfólki kleift að skrá rafrænt skilaboð og athugasemdir varðandi veitta þjónustu. Kerfið einfaldar starfsfólki störf sín og tryggir einnig öryggi upplýsinga sem hingað til hafa verið skráðar á blöð sem eru afhent við vaktaskipti. Fimm tilboð bærust og er úrvinnsla yfirstandandi.	Velferðarstefna (2.2.1 - 2.2.4)	VEL PON
Endurskoðun skipulags velferðarsviðs	Skipulag velferðarsviðs verður einfaldað með það að markmiði að geta betur mætt sívaxandi þörf fyrir sérhæfingu samhliða samstilltri og skilvirkri þjónustu. Verður það gert með því að: - Efla hlutverk fagskrifstofa velferðarsviðs með það að markmiði að auka gæðastýringu, samhæfingu og eftirlit með þjónustuveitingu. Þessu verkefni skal lokið fyrir árslok 2024. - Verkefnið Betri borg fyrir börn verður yfirfært á fjögur þjónustusvæði í samstarfi við skóla- og fristundasvið. Þessu verkefni skal lokið fyrir árslok 2022. - Sérhæfð teymi sett á laggirnar sem sinna veigamiklum málaflökkum þvert á velferðarsvið. Þessu verkefni skal lokið fyrir árslok 2022. Skipurit þjónustumiðstöðva verður endurskoðuð með áherslu á samræmingu á milli hverfa.	Í vinnslu - 2/2 2024	Verklag hefur verið yfirfarið og bætt á mörgum sviðum. Gerðar hafa verið nokkrar viðmiklar kannanir á viðhorfum þjónustubega til ýmissa málefna. Samhæfing þjónustuveitinga er rædd á samráðsvettvangi skrifstofunnar og stjórnenda í fötlunarmálum á miðstöðvum borgarinnar, sem og á fundum með ráðgjöfum. Verkefnið Betri borg fyrir börn hefur tekið til starfa í öllum fjórum borgarhlutum Reykjavíkurborgar. Innleiðing verkefnisins er yfirstandandi. Samræmt skipurit miðstöðva var staðfest í velferðarráði í október 2021 en nú stendur yfir vinna við að tryggja að sú þjónusta sem veitt verður á miðstöðvunum verði samræmd yfir borgina. Búið er að skipa í fjögur samræmingarteymi, eitt fyrir hverja miðstöð, með fulltrúum deildarstjóra innan hvers málaflökks, til að tryggja samræmd vinnubrögð og jafnræði í þjónustu milli borgarhluta. Verklag hefur verið yfirfarið og bætt á mörgum sviðum. Gerðar hafa verið nokkrar viðmiklar kannanir á viðhorfum þjónustubega til ýmissa málefna. Samhæfing þjónustuveitinga er rædd á samráðsvettvangi skrifstofunnar og stjórnenda í fötlunarmálum á miðstöðvum borgarinnar, sem og á fundum með ráðgjöfum.	Velferðarstefna (3.1.3, 3.1.5, 3.1.6)	VEL

Heiti aðgerðar	Lýsing, markmið og helstu vörður	Staða & verklok	Stöðulýsing – 1. júlí 2022	Lykilstefna	Svið
Skilgreina og mæla reglubundið þjónustubætti velferðarsviðs	Tryggja að notendur séu alltaf í forgrunni við skipulagningu þjónustunnar og hafðir með í ráðum með virku notendasamráði. Aðgerðir: - Gera aðgengiskönnun meðal notenda velferðarsviðs reglulega - Skilgreina þjónustubætti sem verða mældir reglulega - Sjálfvirkni í notendakönnunum	Í vinnslu - 2/2 2024	Vinna er hafin við skilgreiningu þjónustubátta. Ákveðið var að hinkra eftir að skipulagsbreytingar yrðu kláraðar á miðstöðvum ásamt fyrsta innleiðingarfasa Betri borg fyrir börn, þar sem hluti af þessari vinnu skarast. Núverandi kannanahugbúnaður býður ekki upp á sjálfvirkni í þjónustukönnunum. Frestun á samræmdum innkaupum á kannanahugbúnaði mun hafa áhrif á tímaáætlun þessarar aðgerðar.	Velferðarstefna	VEL
Auka valdeflingu notenda velferðarsviðs	Skilgreina þjónustubætti velferðarþjónustunnar og samspil þeirra við þjónustu lykilsamstarfsaðila innan og utan Reykjavíkurborgar, með það að markmiði að þjónustan sé heildstæð og samfelld fyrir notendur. Aðgerðir sem munu ýta undir valdeflingu notenda: - Auka fjölbreytni og valkosti notenda innan virkni- og endurhæfingarúrræða velferðarsviðs. - Fjölga vinnustöðum sem taka þátt í atvinnu- og virknimiðlun Reykjavíkurborgar fyrir fólk á fjárhagsaðstoð	Í vinnslu - 2/2 2025	Virknihús býður í dag upp á námskeið fyrir atvinnuleitendur bæði á íslensku og ensku. Einstaklingum með fjárhagsaðstoð til framfærslu hefur boðist að fara í fjármálafræðslu sem Umboðsmaður skuldara hefur veitt í Virkni húsi. Undirbúningur vegna virkni námskeiða miðstöðva og Virkni húss er að ljúka og stefnt er að sameiginlegum námskeiðum í haust. Frá október 2022 til 1. júní 2023 hafa 39 einstaklingar fengið starf með aðstoð Atvinnu- og virknimiðlunar (AVM), af þeim hafa 12 fengið starf í gegnum starfsþjálfunarstyrki, sem gerðir eru af Vinnuálastofnun, IPS og AVM en það eru þríhliða samningar þar sem Reykjavíkurborg greiðir í sex mánuði með starfsmanni upphæð sem nemur hæsta kvarða fjárhagsaðstoðar, 228.689 kr. Ef starfshlutfall er undir 100% þá reiknast styrkurinn í samræmi við það. Fyrirtækin eru flest á einkamarkaði eða 30 en níu ráðningar eru innan starfsstöðva Reykjavíkurborgar. Fyrirtækin eru m.a. Arkitektastofan Batterið, Boðleið, Hótel Konsulat, Garðlist, Tölvutæk og Góði hirðirinn en hjá Reykjavíkurborg eru það Leikskólinn Hulduheimar, Verkbækistöð í Árbæ (USK), Skrifstofa velferðarsviðs, Droplaugarstaðir og Alþjóðateymið. Stafræn fræðsla sem snýr að menningarnæmi er tilbúin á Torginu og í samvinnu við þjónustu- og nýsköpunarsvið verður útbúin fræðsla um þjónustumeningu.	Velferðarstefna (4.1.1 og 4.1.2)	VEL
Lágþröskuldaþjónusta	Skilgreina og koma á lágþröskuldaþjónustu við börn og fjölskyldur þar sem því verður við komið í samræmi við stefnu ríkisins um samþættingu þjónustu í þágu farsældar barna.	Í vinnslu - 2/2 2023	Búið er halda vinnustofu með öllum ráðgjöfum Betri borgar fyrir börn varðandi skilgreiningu á lágþröskuldaþjónustu.	Velferðarstefna	VEL S FS
Efla forvarnir	Endurnýja stefnu í forvarnamálum fyrir Reykjavíkurborg. Stefnan verði unnin í þverfaglegu samstarfi við þá aðila innan borgarinnar sem koma að þjónustu við börn og unglinga.	Í vinnslu - 2/2 2025	Búið er að skipa hóp með erindisbréfi og hann hefur tekið til starfa.	Lýðheilsustefna	VEL SFS ÍTR

Heiti aðgerðar	Lýsing, markmið og helstu vörður	Staða & verklok	Stöðulýsing – 1. júlí 2023	Lykilstefna	Svið
Efla gagnadrifna ákvarðanatöku innan velferðarsviðs	<ul style="list-style-type: none"> - Gera reglulegar spár um þróun samfélagshópa og meta þannig þörf fyrir þjónustu velferðarsviðs og gera langtíma kostnaðaráætlanir. Þessu skal lokið fyrir árslok 2024. - Setja á laggirnar mælaborð sem birtir í rauntíma tölfraði um þjónustu velferðarsviðs og ánægju notenda með hana. 	Í vinnslu - 2/2 2025	Gagnabjónusta þjónustu- og nýsköpunarsviðs (ÞON), fjármálaskrifstofa velferðarsviðs (VEL) og teymi árangurs- og gæðamats á skrifstofa stjórnsýslu VEL hafa unnið að gerð spálíkana fyrir fjárhagsaðstoð, heimastuðning og heimahjúkrun og sérstakan húsnæðisstuðning. Verkefnið er í vinnslu en aðgerð á ekki að ljúka fyrr en 2024. Þá er vinna hafin við yfirfærslu á tölfraðingögnum í vöruhús gagna í samvinnu við Gagnabjónustu ÞON.	Velferðarstefna	VEL
Auka margbreytileika í hópi starfsfólks velferðarsviðs	<ul style="list-style-type: none"> - Endurskoða hæfniskröfur vegna starfa á velferðarsviði með það að markmiði að útrýma hindrunum fyrir fólk af erlendum uppruna. Aðgerðir til að ná þeim markmiðum: - Tryggja að starfsfólk af erlendum uppruna hafi kost á því að sækja sér íslenskukennslu - Auka áherslu á ráðningar starfsfólks með tungumálakunnáttu sem nýtist í störfum sem fela í sér bein samskipti við notendur - Auka ráðningar fólks af erlendum uppruna og í ábyrgðar- og sérfræðistöðum 	Í vinnslu - 2/2 2025	Starfsfólki Reykjavíkurborgar með annað móðurmál en íslensku er boðið upp á að læra íslensku á fjölbreyttan hátt því að kostnaðarlausu. Námskeið eru haldin á starfsstöðum Reykjavíkurborgar víðs vegar um borgina og í boði eru sértæk íslenskunámskeið á starfsstað að beiðni starfsfólks eða stjórnenda. Starfsfólk hefur kost á að sækja kennsluna á vinnutíma eða utan hans henti það betur. Þeir skólar sem samið hefur verið við um íslenskukennslu fyrir starfsfólk Reykjavíkurborgar eru Mímir*, Multikulti, Tin Can Factory og *RETOR Fræðsla. Mannauðs - og starfsumhverfissvið sinnir umsýslu og skipulagi kennslunnar. Alþjóðateymi og miðstöðvar Reykjavíkurborgar auglýsa reglulega eftir starfsfólki með annað tungumál en íslensku. Vinna verður sett af stað til að skilgreina ákveðin stöðugildi þar sem ákveðin tungumálakunnátta er nauðsynleg. Aðgerð á ekki að ljúka fyrr en 2025. Stjórnendur eru meðvitaðir um þá áherslu í velferðarstefnu að auka ráðningar fólks af erlendum uppruna í ábyrgðar- og sérfræðistöðum á velferðarsviði. Fylgst er með tölfraði ráðninga með tilliti til þessa og sýnir hún að hlutfall starfsfólks af erlendum uppruna í ábyrgðar og sérfræðistöðum hefur aukist undanfarin ár. Tölfraði frá 2021-2023 verður tekin saman í næsta stöðumati.	Velferðarstefna (7.3.3-7.3.5)	VEL

Heiti aðgerðar	Lýsing, markmið og helstu vörður	Staða & verklok	Stöðulýsing – 1. júlí 2023	Lykilstefna	Svið
Fræðsla og ráðgjöf um loftslagsmál og umhverfi fyrir starfsfólk í skóla- og frístundastarfi	Stofna starfshóp um fræðslu í umhverfis- og loftslagsmálum. Stuðla markvísst að allsherjar vitundarvakningu um loftslagsmál og vistvænan lífsstíl í skóla- og frístundastarfi Reykjavíkurborgar. Að setja upp símenntunaráætlun fyrir kennara í grunnskólum Reykjavíkur varðandi loftslagsmál með það markmið að gera loftslagsmálum betri skil í kennslu í grunnskólum Reykjavíkur. Að setja upp fræðsluáætlun í loftslagsmálum fyrir starfsfólk leikskóla, frístundaheimila og félagsmiðstöðva auk alls starfsfólks mótuneyta í skóla- og frístundastarfi.	Í vinnslu - 2/2 2024	Búið að stofna starfshóp. Búið að koma á samstarfi milli Landverndar og skóla- og frístundasviðs (SFS) um starfsþróun kennara í loftslagsmálum, ásamt því að tryggja í leiðinni starfsþróun leikskóla og frístundar. Fræðsluefni verður m.a. gert aðgengilegt í gegnum Torgið. Áform eru um áframhaldandi starfsþróun starfsfólks SFS í samstarfi við Landvernd þegar það verður fjármagnað.	Menntastefna	SFS
Draga úr kolefnisspori – Innleiðing grænskjáa í grunnskólum	Hluti af samstarfsverkefninu Vitundarvakning um loftslagsmál í grunnskólum er verkefnið Grænskjáir. Það snýst um að hanna og þróa hina svokölluðu Grænskjáir, upplýsingaskjáir í grunnskólum sem miðla gögnum, þekkingu og fræðslu um umhverfismál tiltekins skóla fyrir alla til að lesa og greina. Upplýsingar eru settar fram um kolefnislosun skólans ásamt undirliggjandi orsökum hennar, t.d. rafmagnsnotkun, samgöngur og úrgangsmýndun. Ávinningur verkefnisins er margþættur en lítur einna helst að styrkingu skólabarna í gagnadrifnu umhverfislæsi og getu þeirra til að hugsa um loftslags- og umhverfismál á gagnrýnninn, upplýstan, og skýran hátt. Samstarfsaðilar í Grænskjáaverkefninu eru Reykjavíkurborg, Klappir-grænar lausnir, náttúruverndarsamtökin Landvernd, Sorpa, Faxaflóahafnir, slóvenski mælaframleiðandinn Iskraemeco og grunnskólar í Ljubljana, höfuðborg Slóveníu.	Í vinnslu - 2/2 2024	Búið er að opna kerfið fyrir starfsmönnum Reykjavíkurborgar og tryggja aðgang að hrágögnum. Hætt var við að setja upp grænskjáir í skólum og miðað við að notaðar séu spjaldtölvur. Gert ráð fyrir að hannað verði sérstakt viðmót fyrir grænskjáir, það verkefni fer í gang þegar það verður fjármagnað. Haldin var ráðstefna/viðburður fyrir kennara um loftslagsmál í febrúar með þátttöku barna og ungmenna.	Menntastefna	SFS
Aukið aðgengi að búnaði fyrir starfsfólk og börn í skóla- og frístundastarfi	Markmiðið er að auka aðgengi að búnaði fyrir starfsfólk og börn í skóla- og frístundastarfi. Búnaðaraukning í grunnskólum á tímabili Stafrænu gróskunnar er veruleg og munu nemendur í 5. – 10. bekk hafa aðgengi að eigin námstæki (Chromebook eða spjaldtölvu) að áttakinu loknu. Aðgengi að búnaði á yngsta stigi mun einnig aukast, meðal annars með nýtingu eldri búnaðar og með úthlutun úr sérstökum búnaðarpotti fyrir nemendur með fjölbreyttar þarfir í námi. Með Stafrænni grósku er leitast við að jafna aðstöðu barna til náms með 1:1 aðgengi að námstæki sem undirbýr þau fyrir viðfangsefni framtíðarinnar. Slíkt tæki getur stutt við námið á margvíslegan hátt, stuðlað að virkri þekkingarleit og opnað möguleika á enn fjölbreyttari verkefnavinnu og skapandi skilum.	Í vinnslu - 2/2 2024	Búið að afhenda allan búnað í 5.–10. bekk skv. viðmiðum Stafrænu gróskunnar. Starfsþróun og ráðgjöf við nýtingu búnaðar í skólum í fullum gangi.	Menntastefna	SFS

Heiti aðgerðar	Lýsing, markmið og helstu vörður	Staða & verklok	Stöðulýsing – 1. júlí 2023	Lykilstefna	Svið
Ráðgjöf og starfsþróun fyrir starfsfólk skóla- og frístundastarfs	Aukin kennslufræðileg ráðgjöf, samráð og fjölbreytt starfsþróun. Nú þegar hefur vefsíða verkefnisins www.gskolar.is , upplýsingasíða fyrir starfsfólk, nemendur og foreldra verið sett í loftið. Þar er meðal annars að finna upplýsingar um vél- og hugbúnað, stafræna skólaumhverfið í Google Workspace for Education Plus og alla helstu fræðslu fyrir foreldra varðandi persónuvernd á íslensku, ensku og pólsku. Skólar fengu margvíslegt stuðningsefni til afnota, s.s. leiðarlykil um tilgang verkefnis, búnað, skipulag, starfsþróun og stafræna hæfni skólans. Eins var unninn ítarlegur gátlisti með efni um afhendingu búnaðar með kynningarefni fyrir starfsfólk skóla, nemendur og foreldra. Skólarnir fengu einnig aðgang að evrópska matstækinu SELFIE fyrir skóla þar sem stjórnendur, kennarar og nemendur bregðast við stuttum spurningum eða fullyrðingum sem snúa að sex mismunandi áherslupáttum er tengjast notkun stafrænnar tækni. Þýðing og prófun á SELFIE var unnin af NýMið í samstarfi við Menntavísindasvið Háskóla Íslands. Haldnir voru fjölmargir upplýsinga-, fræðslu- og samráðsfundir þar sem gróskutengiliðum skóla og skólastjórnendum var boðin þátttaka og fréttamolar voru sendir út reglulega.	Í vinnslu - 2/2 2024	Framboð á starfsþróun hefur verið aukið mikið. Mixtúra stóð fyrir um 160 viðburðum fyrir 2.300 þátttakendur skólaárið 2022 – 2023. Nýtt fræðsluefni hefur verið búið til, einkum fyrir Stafræna skólastofuna. Aukið samstarf og samtal, virkir spjallhópar á neti, fræðslufundir og hverfasamráð með Grósku-tengiliðum grunnskóla. Lærdómssamfélag leikskóla stofnað. Boðið upp á fræðsluerindi með samtali og opin hús í Mixtúru tengd ákveðnum viðfangsefnum. Faglegt samstarf við MVS-HÍ aukist mikið. Odda-verkefni hófst haustið 2022 þar sem fjórir starfsmenn úr grunnskólum og frístundastarfi vinna 20% í Mixtúru og kennarar í námsleyfum koma að afmarkaðri verkefnavinnu í Mixtúru sem tengist námi þeirra.	Menntastefna	SFS
Heilsueflandi skóla- og frístundastarf	Markmiðið er að allir leik- og grunnskólar og frístundaheimili og félagsmiðstöðvar verði heilsueflandi starfsstaðir, unnið í samstarfi við Embætti landlæknis. Sérstaklega verður hugað að þáttum sem tengjast andlegri líðan með markvissum aðgerðum og lögð áhersla á notkun gátlista vegna geðræktar. Unnið að samstarfi við Geðhjálp í tengslum við fræðslu í skólum og dreifingu á Geðdagatalinu til starfsfólks.	Í vinnslu - 2/2 2024	Innlegg um heilsueflandi skólastarf á grunnskólastjórafundi í lok árs 2022 og yfir 70% grunnskóla orðnir heilsueflandi. Eitthvað lægra hlutfall leikskóla. Í vinnslu er forvarnaráætlun út frá forvarnar- og lýðheilsustefnu. Hjólaferkefni, námskeið á vegum MÚÚ á vorönn 2023 og öryggisverkefni um hjólaferðir hefur verið bætt við öryggisverkefni í barnastarfi frístundamiðstöðva. Unnin var svefnrannsókn með þátttöku eins grunnskóla sem seinkaði skólabyrjun í unglingadeild til 9:10 og viðmiðunarskóla með og án fræðslu. Niðurstöður rannsóknar hafa verið kynntar, starfshópur settur af stað til að vinna með hugmynd að haust 2024 hafi allir skólar seinkaði skólabyrjun hjá unglingum í borginni. Ráðinn starfsmaður sem hefur farið á fjölda starfsstöðva til að fræða og innleiða gleði, hamingju og bjartsýni. Verkefni formlega lokið. Stefnt á að fylgja eftir því sem ávannst með því að tengja saman þær starfsstöðvar sem tóku þátt í verkefninu.	Menntastefna	SFS
Vitundarvakning um kynheilbrigði	Efla getu kennara á öllum skólastigum til að kenna kynfræðslu og fjalla um kynheilbrigði. Samstarf hjúkrunarfræðinga, skólaþjónustu og Jafnréttisskóla Reykjavíkur. Hvetja fleiri skóla/félagsmiðstöðvar til að taka þátt í tilraunaverkefni um alhliða kynfræðslu. Hvetja alla starfsstaði til að taka virkan þátt í Viku 6 sem er tileinkuð kynheilbrigði. Tengja markvisst við einingabært nám á Menntavísindasviði HÍ.	Í vinnslu - 2/2 2024	Lærdómssamfélag um alhliða kynfræðslu með yfir 20 kennurum úr 15 skólum. Enn meiri áhersla á þátttöku grunnskólanna í Viku6, unglingafundur haldinn í lok árs 2022 og niðurstöður nýttar til skipulag Viku6- á árinu 2023. Tilraunaverkefnið um alhliða kynfræðslu orðið að föstu verkefni. Sex skólar taka fullan þátt.	Menntastefna	SFS
Raddir barna í ákvörðunum sem þau varða	Markmiðið er að öll börn hafi rödd í lýðræðislegu ákvörðunarferli, ekki síst þau þau börn sem tilheyra minnihlutahópum. Áhersla verði lögð á að börn fái tækifæri til að koma skoðunum sínum á framfæri um ákvarðanir sem þau varðar í skóla- og frístundastarfi. Mótuð verði viðmið um val á börnum til þátttöku til að tryggja fjölbreytileika.	Í vinnslu - 2/2 2024	Stuðningsefni komið í verkfærakistu menntastefnu; myndbönd um skóla-, nemenda- og unglingaráð, viðmið um val fulltrúa í ráð, demó/myndbönd/glærur að vinnusmiðjum til að halda innan borgarhluta með fulltrúum í ráðum og fjölbreytt verkfæri til stuðnings lýðræðisstarfi í skóla- og frístundastarfi. Samstarf við Almannaheill í gangi vegna lýðræðishátíðar sem á að gera tilraun með haustið 2025. 95% skóla með fulltrúa nemenda í skólaráði, 62% skóla með virk nemendaráð, 13% skóla halda nemendaping, og 51% frístundaheimila með barnaráð.	Menntastefna	SFS
Innleiðing Barnasáttmála Sameinuðu þjóðanna	Fjölgun Réttindaskóla og Réttindafrístundar ásamt þróun og innleiðingu á barnasáttmálanum í leikskólastarfi. Hvetja til þess að Reykjavíkurborg verði barnvænt samfélag.	Í vinnslu - 2/2 2024	26 starfsstaðir skóla- og frístundasviðs hafa lokið innleiðingu á Réttindaskóla/Réttindafrístund. Áform um fjölgun um 8 starfsstaði skólaárið 2023-2024.	Menntastefna	SFS

Heiti aðgerðar	Lýsing, markmið og helstu vörður	Staða & verklok	Stöðulýsing – 1. júlí 2023	Lykilstefna	Svið
Innleiðing farsældarlaga	Í samstarfi velferðarsviðs og skóla- og frístundasviðs er unnið að verkefninu Betri Borg fyrir Börn (BBB) í öllum borgarhlutum þar með talið innleiðingu laga um farsæld barna. Meginmarkmið laganna er að börn og foreldrar sem á þurfa að halda hafi aðgang að samþættri þjónustu við hæfi án hindrana.	Í vinnslu - 2/2 2024	Innleiðing verkefnisins Betri borg fyrir börn (BBB) í fullum gangi. Unnið er að því að koma á lausnateymum og tengiliðum farsældar í öllum skólum. Til að skapa sameiginlegan skilning um BBB, farsældarlög og Menntastefnu voru haldnar vinnusmiðjur með aðferðafræði samfélagslegrar nýsköpunar á vorönn 2023. Haldnar voru 12 vinnusmiðjur, hver smíðja þrjár lotur eða 36 lotur alls. Þátttakendur voru í kringum 500 stjórnendur og starfsfólk leikskóla, grunnskóla, frístundastarfs, miðstöðva og miðlægrar þjónustu skóla og frístundasviðs (SFS). Ein 3ja lotu vinnusmiðja var haldin með starfsfólki miðlægra sviða SFS og velferðarsviðs í maí.	Menntastefna	SFS
Úthlutun fjármagns í leikskólum og frístundastarfi	Við endurskoðun á reiknilíkani fjárveitinga til starfsemi leikskóla, frístundaheimila og félagsmiðstöðva verður lagt mat á kosti þess og galla að breyta fjárveitingum til sérkennslu og stuðnings í starfi þeirra.	Í vinnslu - 2/2 2024	Í nýjum líkönum fyrir grunn- og leikskóla hefur verið fallið frá pottum og nú horft á fötlunarflokk barns (A,B,C,D) og fylgir mismikið stöðugildi hverjum flokki. Við gerð frístundalíkans verður sömu aðferðarfræði beitt.	Menntastefna	SFS
Samstarf við Menntavísindasvið HÍ	Gagnvirkur samningur við Menntavísindasvið HÍ endurskoðaður og endurnýjaður með áherslu á starfsþróun, nýsköpun og rannsóknir og sértæk verkefni s.s. -Menntafléttan -Samstarf um rannsóknir -Nýsköpunarstofa menntunar -Þátttöku nema í verkefnum -Samstarf við aðrar deildir háskólans	Lokið - 1/2 2022	Vorið 2022 var samningur við Menntavísindasvið Háskóla Íslands undirritaður og hófst vinna á grundvelli hans haustið 2022. Um er að ræða áframhaldandi verkefni sem verður í gangi árin 2022-2024.	Menntastefna	SFS
Þróunar- og nýsköpunarsjóður skóla- og frístundasviðs	Haldið verði áfram að úthluta fjármagni til þróunar- og nýsköpunarstarfs vegna innleiðingar menntastefnu. Verkefnum og niðurstöðum þess miðlað á vef menntastefnu, á námskeiðum og fræðslufundum auk þess sem uppskeruhátíð/Menntastefnumót verður haldin vorið 2024. Árin 2022 og 2023 verða haldnar kynningar á þróunarverkefnum á ráðstefnum leikskóla, grunnskóla- og frístundastarfs.	Í vinnslu - 1/2 2024	Vegna hagræðingar var ekki úthlutað úr þróunar- og nýsköpunarsjóði skóla- og frístundasviðs á vorönn 2023.	Menntastefna	SFS
Stefna um byggingar fyrir skóla- og frístundastarf	Stefna Reykjavíkurborgar um byggingar fyrir skóla- og frístundastarf verði samþykkt og innleidd. Hugað verður sérstaklega að fjölbreyttum þörfum barna og starfsfólks í daglegu starfi og skapað rými fyrir teymisstarf, hópastarf, verkefni sem krefjast næðis, svæði til hreyfingar, sköpunar, verklegra verkefna og annarrar fjölbreyttrar starfsemi.	Í vinnslu - 2/2 2022	Stefna um byggingar fyrir skóla- og frístundastarf tilbúin og samþykkt.	Menntastefna	SFS USK
Samnýting á skóla- og frístundahúsnæði	Í samræmi við Stefnu Reykjavíkurborgar um byggingar fyrir skóla- og frístundastarf verði samtal og samvinna leikskóla, grunnskóla, frístundaheimila, félagsmiðstöðva og skólahljómsveita aukið, undir handleiðslu skóla- og frístundaskrifstofa í hverfum borgarinnar. Leitað verður leiða til að nýta mannvirki betur innan sem utan hins hefðbundna skóla- og frístundadags.	Í vinnslu - 2/2 2024	Samtal í gangi um aukna samnýtingu húsnæðis skóla- og frístundasviðs. Reglur um 1. og 2. notanda eru í vinnslu. Þétting og betri nýting húsnæðis er að aukast.	Menntastefna	SFS VEL

Heiti aðgerðar	Lýsing, markmið og helstu vörður	Staða & verklok	Stöðulýsing – 1. júlí 2023	Lykilstefna	Svið
Starfsþróun um mál og læsi	Boðið upp á fjölbreytt námskeið, fræðslu, handleiðslu og stuðning við starfsfólk í skóla- og frístundastarfi. Áhersla verði á fjölbreytta nálgun sem byggir á kennslu- og vinnuaðferðum sem sýnt hefur verið með rannsóknum að skili árangri í vinnu með málþroska og læsi. Sérstök áhersla verði lögð á fræðslu til ófaglærðra og starfsfólks af erlendum uppruna.	Í vinnslu - 2/2 2024	Nýliðanámskeið fyrir leikskóla, aðferðir sem styðja við málþroska og læsi í daglegu starfi Námskeið voru haldin fyrir hjúkrunarfræðinga í ung- og smábarnavernd um málþroska og fjölyngi í samvinnu við Heyrnar- og talmeinstöð. Eftirfarandi námskeið voru haldin og mörg keyrð oftar en einu sinni á tímabilinu: Hagnýtar aðferðir til að efla orðaforða þvert á námsgreinar, Gagnvirkur lestur, Byrjendalæsissemiðjur, Námskeið um stöðumat, Milli mála námskeið, Brú milli landa, Árangursrík kennsla og velfarnaður í margbreytilegum bekk, Fjármálalæsi og Frístundalæsi. Frístundalæsi er verkefni sem frístundahluti fagskrifstofu skóla- og frístundasviðs hefur haldið utan um og stutt við frá árinu 2018. Opnaður hefur verið vefurinn Frístundalæsi en í gegnum það er lögð áhersla á reynslunám barna og að virkja þátttöku þeirra og áhuga í gegnum leik og samskipti. Fjöldmörg frístundaheimili byggja á aðferðum frístundalæsis og í gegnum Torgið, rafrænan fræðsluvettvang verður Frístundalæsi gert að skyldufræðslu fyrir alla nýliða.	Menntastefna	SFS
Aukið menningarnæmi og menningarlæsi	Boðið verði upp á fræðslu og þjálfun fyrir starfsfólk á grundvelli aðgerðaráætlunar gegn fordómum. Sett af stað lærdómssamfélag um aukið menningarnæmi og menningarlæsi.	Í vinnslu - 2/2 2024	Er í vinnslu og í undirbúningi eru námskeið og fræðsla sem fer af stað haustið 2023	Menntastefna	SFS
Regnbogavottun í skóla- og frístundastarfi	Að allir starfsstaðir skóla- og frístundasviðs fái regnbogavottun í samstarfi við mannréttinda- og lýðræðisskrifstofu Reykjavíkurborgar fyrir lok árs 2024.	Í vinnslu - 2/2 2024	65 starfsstaðir skóla- og frístundasviðs eru komnir með regnbogavottun. Einnig eru starfsstaðir á bið eftir að komast í fræðslu.	Menntastefna	SFS
Nýsköpunarstofa menntunar	Samstarf við Menntavísindasvið HÍ um stofnun nýsköpunarstofu menntunar í Vísindagörðum HÍ. Sérstök áhersla á STEAM (vísindi, tækni, verkfræði, listir og stærðfræði). Tryggja samstarf við Vísindasmiðju HÍ, nýsköpunarkeppni grunnskóla, LEGO keppni á Íslandi.	Í vinnslu - 2/2 2024	Aðgerð í vinnslu. Stjórn stofunnar tók til starfa haustið 2022. Búið að opna vefsíðu Nýsköpunarstofu https://nyskopunarstofa.hi.is/is . Stofan stóð fyrir viðburði í nýsköpunarviku með þátttöku innlendra og erlendra sérfræðinga.	Menntastefna	SFS
Menningarnámskrá Reykjavíkurborgar	Unnin verði menningarnámskrá Reykjavíkurborgar þar sem sett verða fram viðmið um menningar- og listþátttöku barna í skóla- og frístundastarfi og helstu vörður um þau menningartilboð sem boðið er upp á fyrir börn á hverju aldurskeiði.	Í vinnslu - 2/2 2024	Framundan eru fundir með Listaháskóla og verkefnisins List fyrir alla þar sem óskað verður eftir samstarfi um gerð menningardagskrár og menningartengla í slólum.	Menntastefna	SFS

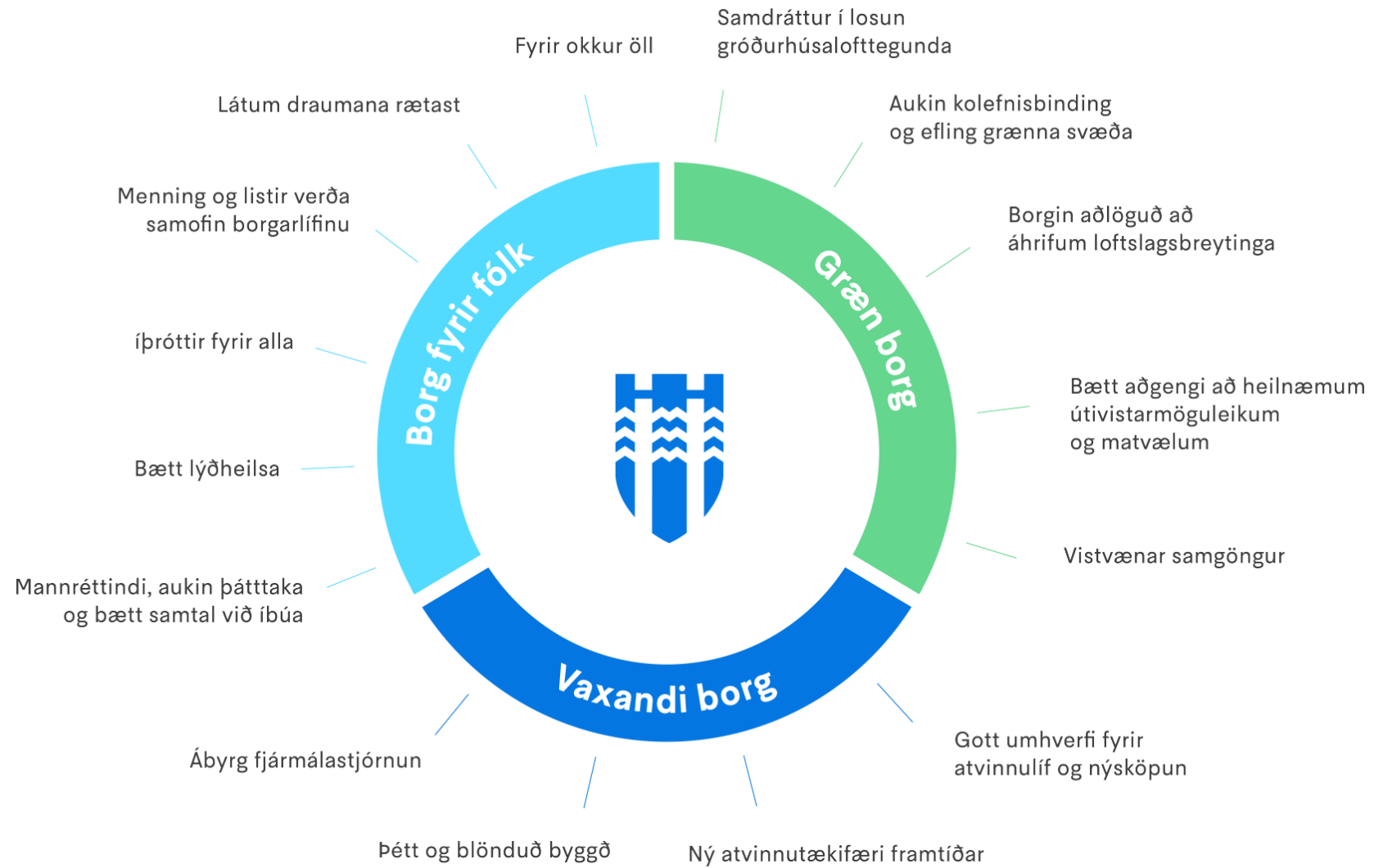
Heiti aðgerðar	Lýsing, markmið og helstu vörður	Staða & verklok	Stöðulýsing – 1. júlí 2023	Lykilstefna	Svið
Endurgerð Grófarhúss	Reykjavíkurborg efnir til hönnunarsamkeppni um endurhönnun, stækkun og stórkostlega breytingu á Grófarhúsi við Tryggvagötu í Reykjavík, í samstarfi við Arkitektafélag Íslands. Þar eru nú til húsa höfuðstöðvar Borgarbókasafns – Menningarhúss, Ljósmýndasafn Reykjavíkur og Borgarskjalasafn. Framkvæmdin sjálf mun fela í sér gagngera endurgerð Grófarhússins við Tryggvagötu og tengingu við nýja viðbyggingu. Stefnan er að Grófarhúsið verði lifandi menningar- og samfélagshús í Miðborg Reykjavíkur – fjölbreyttur ævintýra- og fróðleiksheimur fyrir börn og fjölskyldur og gesti á öllum aldri.	Lokið - 2/2 2022	Úrslit í hönnunarkerppni um breytingar og endurbætur Grófarhúss voru tilkynnt í lok nóvember og var teymi frá JVST arkitektum, Inside outside, Hanrath Architect, Kreatíva teiknistofu, VSÓ ráðgjöf og Öruggerð verkfræðistofu valið hlutskarpast í keppni Reykjavíkurborgar og Arkitektafélags Íslands. Í greinargerð dómnefndar segir meðal annars að tillagan sé leikandi og skemmtileg og svari vel væntingum um fjölbreyttan ævintýra- og fróðleiksheim fyrir fólk á öllum aldri. Einnig er talað um að tillagan hafi burði til að verða framsækin, leiðandi og vakandi fyrir síbreytilegum þörfum samfélagsins. Óvíst er hvenær framkvæmdir hefjast.	Menningarstefna	MÍ
Aðalstræti 10 – ný sýning Borgarsögusafns	Aðalstræti 10, ný sýningarviðbót við grunnsýningu Borgarsögusafns sem tengist Landnámssýningunni í Aðalstræti 16 og segir frá bæ verða að borg á aðgengilegan hátt. Áhersla er lögð á að draga fram þætti úr sögu Reykjavíkur, varpa ljósi á daglegt líf íbúanna og tíðarandann í aldanna rás. Efnistöð og nálgun miða að því að ná sem best til allra notenda Borgarsögusafns og er sýningunni ætlað að vekja áhuga og spurningar með fjölbreyttri miðlun.	Lokið - 1/2 2022	Þann 7. maí 2022 opnaði sýning í Aðalstræti 10, elsta húsi borgarinnar, sem samtengd er Landnámssýningunni Aðalstræti 16. Sýningin er aðgengileg og opin almenningi á opnunartíma Borgarsögusafns. Sýningunni var vel tekið af borgarbúum og gestum borgarinnar og er enn ein rós í hnappagat borgarinnar hvað varðar menningu í miðborginni.	Menningarstefna	MÍ
Regnbogavottanir menningarstofnana borgarinnar	Að allar menningarstofnanir borgarinnar verði Regnbogavottaðar fyrir árslok 2022. Borgarsögusafn Reykjavíkur og Listasafn Reykjavíkur hafa hlotið Regnbogavottun og áður Borgarbókasafn Reykjavíkur.	Lokið - 1/2 2022	Allar menningarstofnanir á forræði menningar- og íþróttasviðs hafa fengið regnbogavottun og er sviðið mjög stolt fyrir hönd sinna stofnana. Simenntun starfsfólk og áframhaldandi starf tengt regnbogavottun verður framhaldið.	Menningarstefna	MÍ
Endurskoðun á stefnum Bókmenntaborgar, Borgarsögusafns og Tónlistarborgar	Endurskoða stefnur stofnana og menningarverkefna menningar- og ferðamálasviðs til samræmis við menningarstefnu borgarinnar og Græna planið.	Í vinnslu - 1/2 2023	Stefnumótunarvinna Tónlistarborgar og Bókmenntaborgar verður í seinni hluta nóvember 2023 þar sem samræming menningarstefnu borgarinnar og Græna planið verður haft til hliðsjónar.	Menningarstefna	MÍ
Samtalsvettvangur borgarhátíða	Samtalsvettvangur fyrir þær borgarhátíðir sem eru með samstarfssamning við Reykjavíkurborg. Markmið samráðs vettvangsins er að auðvelda samstarf og miðlun þekkingar um rekstur borgarhátíða.	Í vinnslu - 2/2 2022	Samtalsvettvangur borgarhátíða er á dagskrá haust 2023. Fulltrúum borgarhátíðanna sem eru sex talsins verður stefnt saman í haust og samtalsvettvangur formlega búinn til. Hugmyndin er að á þessum vettvangi hittist forsvarsmenn borgarhátíðanna með Reykjavíkurborg og ræði ýmis mál er tengjast samstarfinu við Reykjavíkurborg en einnig hvernig efla megi samstarf hátíðanna á milli, t.d. hvað varðar samnýtingu bjarga. Á þessum vettvangi verður borgarhátíðunum einnig gefinn kostur á að fá áhugaverða fræðslu t.d. varðandi græn skref í skipulagningu viðburða, markaðs- og kynningarmál, fjármögnun o.fl. Hugmyndin er að stefna hátíðunum saman a.m.k. einu sinni á ári.	Menningarstefna	MÍ
Átak í aðgengismálum – Tökum höndum saman	Tökum höndum saman er hluti af átaki í aðgengismálum í sem víðustum skilningi hjá Listasafni Reykjavíkur og Borgarsögusafni. Verkefnateymi á vegum safnanna kemur á samstarfi við fjölbreytta hópa og samtök með það fyrir augum að fækka hindrunum s.s. menningarlegum, efnahagslegum, tungumálalegum, andlegum og líkamlegum.	Lokið - 1/2 2022	Verkefnið Tökum höndum saman var unnið af fræðsludeildum Borgarsögusafns og Listasafns Reykjavíkur með styrk frá Öryrkjabandalagi Íslands. Markmiðið var að auka aðgengi jaðarhópa að söfnunum með sérstökum opnunum, leiðsögn og öðru sem auðveldar fótluðum einstaklingum að njóta safnanna og þess sem þau hafa upp á að bjóða borgarbúum og gestum borgarinnar.	Menningarstefna	MÍ

Heiti aðgerðar	Lýsing, markmið og helstu vörður	Staða & verklok	Stöðulýsing – 1. júlí 2023	Lykilstefna	Svið
Samráð um starfsemi Borgarbókasafns	Opið samtal er nýtt verkefni hjá Borgarbókasafni Reykjavíkur með það markmið að skapa umræðuvettvang um málefni tengd réttindum, aðgengi og þátttöku í samfélaginu.	Lokið - 2/2 2022	Margir hafa leitað til safnsins og óskað eftir þátttöku í Opnu samtali og er viðburðadagskrá vel sótt. Verkefni miðar vel áfram.	Menningarstefna	Mí
Kortlagning á listrymum í borginni	Kortlagning á dreifingu, fjölda, stærð og aðstöðu listryma í borginni með það að markmiði að styðja betur við listafólk. Rými fyrir viðburðahald úti og inni og vinnustofurými. Skoða vel dreifingu milli listgreina og rými fyrir grasrót og ungt listafólk. Gera uppbyggingaráætlun í samvinnu við viðeigandi hverfaráð og ungmennaráð.	Í vinnslu - 2/2 2022	Kortlagning á listrymum í borginni er komin vel á veg. Búið er að eiga samtöl við forsvarsfólk allra fagfélaga listgreina/aðildarfélög Bandalags íslenskra listamanna. Kortlagning á rýmunum sjálfum er eftir og svo fylgir aðgerðaráætlun í kjölfarið.	Menningarstefna	Mí

Heiti aðgerðar	Lýsing, markmið og helstu vörður	Staða & verklok	Stöðulýsing – 1. júlí 2023	Lykilstefna	Svið
Hönnunarsamkeppni um breytingar á Laugardalslaug	Vinna við forsögn vegna hönnunarsamkeppni um breytingar á Laugardalslaug er hafin en til stendur að endurnýja laugarker og potta á útisvæði ásamt því að bæta aðstöðu til afþreyingar fyrir börn á öllum aldri. Þá eru einnig uppi hugmyndir um að glæða stúku laugarinnar nýju lífi með menningar- og félagstengdri starfsemi.	Í vinnslu - 1/2 2026	Undirbúningur fyrir Hönnunarsamkeppni er í ferli hjá eignaskrifstofu á fjármála- og áhættustýringarsviði Reykjavíkurborgar.	Íþróttastefna	MÍ
Frístundavefurinn Frístund.is	Frístund.is er upplýsingavefur sem hefur m.a. að geyma námskeið sem eru í boði á hverjum tíma fyrir börn. Aðildarfélög geta auglýst hvaða námskeið þau bjóða upp á hverju sinni. Vefurinn er í þróun og hefur verið stofnaður starfshópur miðlægt til að hugsa vefinn upp á nýtt.	Í vinnslu - 1/2 2024	Markmið verkefnisins er að frístundavefurinn tryggji aðgang að upplýsingum um framboð þjónustu fyrir börn og ungmenni sem Reykjavíkurborg og félag með barna- og ungmennastarf veita með miðlægum og notendavænum þekkingar- og leitargrunni. Stofnaður hefur verið starfshópur og markmiðið er að nýr frístundavefur verði kominn í notkun fyrir sumarið 2024.	Íþróttastefna	MÍ
Endurnýjun á innlaug Sundhallar	Til stendur að endurgera sundlaugarbakkann og laugarkerið í innlaug Sundhallar Reykjavíkur sem komið er til ára sinna. Auk þess verður útbúin sérstök dýfingalaug fyrir stökkbrettin.	Í vinnslu - 1/2 2024	Til stóð að hefja framkvæmdir á þessu ári en því var frestað vegna fjárhagsstöðu borgarinnar. Stefnt er að því að hefjast handa við endurgerð sundlaugarbakkans og laugarkersins í innlaug Sundhallar vorið 2024. Gert er ráð fyrir að framkvæmdirnar taki um eitt og hálf til tvö ár.	Íþróttastefna	MÍ
Dalslaug komin í fullan rekstur og ný rennibraut í uppbyggingu	Unnið er að undirstöðum fyrir rennibraut sem verður við Norðurhlíð bókasafnsins. Samhliða því er áætlað að reisa nýjan vaktturn á suð-vesturhluta útisvæðis til þess að hafa betri yfirsýn yfir nýju rennibrautina og allt útisvæðið í heild.	Í vinnslu - 1/2 2024	Uppsetning rennibrautar er á loka metrunum og er stefnt að því að rennibrautin verði komin í notkun um mánaðarmótin næstu, þ.e. september/október 2023. Stefnt er að því að um áramótin 2023/2024 verði vinna hafin við að reisa nýjan vaktturn.	Íþróttastefna	MÍ
Uppbygging á Skíðasvæðum	Á skíðasvæðum höfuðborgarsvæðisins er uppbygging samkvæmt samkomulagi sveitarfélaganna frá 2018 um uppbyggingu í Bláfjöllum og Skálafelli. Árið 2023 er gert ráð fyrir að teknar verði í notkun tvær nýjar skíðalyftur í Bláfjöllum og að framkvæmdir vegna snjóframleiðslu verði hafnar á árinu.	Í vinnslu - 1/2 2027	Skíðalyfturnar voru tilbúnar og afhentar um síðustu áramót 2022/2023 og nú er verið að vinna hörðum höndum að uppsetningu snjóframleiðslu í Bláfjöllum. Stefnt er að því að verkinu verði lokið í nóvember 2023.	Íþróttastefna	MÍ
Uppbygging í Fjölskyldu- og húsdýragarðinum	Byggja á nýja selalaug og nýtt þjónustuhús í Fjölskyldu- og húsdýragarðinum. Framkvæmdirnar eru með aukna velferð dýra að leiðarljósi auk þess sem aðstaða fyrir fræðslustarf verður bætt.	Í vinnslu - 1/2 2025	Borgarráð hefur ákveðið að fresta framkvæmdum við nýja selalaug og þjónustuhús í Fjölskyldu- og húsdýragarðinum um óákveðinn tíma.	Íþróttastefna	MÍ
Upplýsinga- og kynningarmál Íþróttá- og tómsundasviðs	Farið var í sérstakt átak í upplýsinga- og kynningarmálum Íþróttá- og tómsundasviðs sumarið 2022. Ráðinn var inn tímabundinn starfsmaður í 70% stöðugildi til þess að aðstoða við innleiðingu á ýmsum stórum verkefnum sem unnin voru þvert á Reykjavíkurborg.	Í vinnslu - 1/2 2023	Microsoft 365 og Workplace hefur verið innleitt á alla starfsstaði ÍTR með misgóðum árangri. Það hefur verið krefjandi fyrir margt starfsfólk að læra inn á þessi forrit. Hins vegar eru mun fleiri farnir að nota þessi forrit heldur en áður. Einnig voru keyptir nýjir skjár í allar sundlaugar Reykjavíkur og eru flestir komnir í notkun nú þegar.	Íþróttastefna	MÍ
Ókeypis í sund fyrir börn á grunnskólaaldri og yngri	Breytingin úr gjaldskyldu fyrir börn á grunnskólaaldri er liður í því að auka aðgengi borgarbúa á öllum aldri að sundlaugum borgarinnar.	Lokið - 2/2 2022	Aðgerð hefur verið innleidd. Fritt er í sundlaugar Reykjavíkur fyrir börn á grunnskólaaldri.	Lýðheilsustefna	MÍ
Hækkun frístundakorts	Markmiðið með hækkun frístundastyrksins að þessu sinni er að auka enn frekar þátttöku barna í virkum frístundum í borginni. Frístundastyrkurinn er samfélagsverkefni sem hefur það að markmiði að tryggja að opinber stuðningur skili sér sem best og nýtist vel þeim sem vegna efnahags eða félagslegra aðstæðna eiga ekki jafn auðvelt og aðrir að taka þátt í skipulögðu frítímastarfi. Styrkurinn er einnig mikilvægur liður í Lýðheilsustefnu borgarinnar því með honum er verið að skapa umhverfi og aðstæður sem auka jöfnuð, heilsu og hamingju svo að börn hafi tækifæri á að njóta lífsins í borg þar sem þeim finnst gott að búa.	Lokið - 2/2 2022	Hækkun frístundastyrks í 75.000 krónur fyrir hvert barn tók gildi þann 1. janúar 2023. Frístundastyrkurinn er ætlaður 6-18 ára börnum og unglingum með lögheimili í Reykjavík. Hægt er að nýta styrkinn fyrir íþróttá-, lista- og tómsundastarf.	Íþróttastefna	MÍ

Heiti aðgerðar	Lýsing, markmið og helstu vörður	Staða & verklok	Stöðulýsing – 1. júlí 2023	Lykilstefna	Svið
Næringarfræðsla fyrir eldri borgara	Markmið er að veita fræðslu varðandi mikilvægi næringar og aukna próteinþörf á efri árum fyrir eldri borgara í félagsmiðstöðvum á velferðarsviði.	Lokið - 1/2 2023	Næringarfræðingur hélt fræðandi fyrirlestra á öllum félagsmiðstöðvum á vorönn 2022. Auk þess hefur verið haldin ný kynning á fimm félagsmiðstöðvum á niðurstöðum nýlegrar rannsóknar um næringu eldra fólks.	Matarstefna	VEL
Merkingar vegna heilsueflandi samfélags	Uppfærð skilti og stafræn lýðheilsukort. Stefnt er að því að finna leiðir til þess að auka aðgengi borgarbúa að tækifærum til heilsueflingar í sínu nærumhverfi.	Í vinnslu - 1/2 2023	Unnið hefur verið að því að kortleggja Grafarvog út frá lýðheilsufræðilegum sjónarmiðum, með það að markmiði að auka aðgengi að útivist, stuðla að heilsueflingu og efla vellíðan íbúa.	Lýðheilsustefna	SBB
Rannsókn á félagslegu landslagi í Reykjavík	Markmið rannsóknar er að greina félagslegt landslag í Reykjavík út frá dreifingu lífskjara, bæði innan og milli hverfa.	Í vinnslu - 1/2 2023	Lokadrög að skýrslu liggja fyrir og ákvörðun um næstu skref verður tekin í september.	Lýðheilsustefna	SBB
Tekið verði mið af hinseginleika í öllum könnunum um lýðheilsu	Koma á inn spurningum um hinseginleika í öllum könnunum um lýðheilsu á skóla- og frístundasviði og Velferðarsviði fyrir árslok 2022.	Lokið - 2/2 2022	Búið er að vinna leiðbeiningar sem verða aðgengilegar inni á Torginu sem er stafrænt fræðslukerfi fyrir starfsfólk Reykjavíkurborgar.	Lýðheilsustefna	MAR SBB
Lýðheilsuvísar Reykjavíkurborgar	Þróun lýðheilsuvísa og birting á þeim á heimasíðu. Þeir vísar sem dregnir eru fram hvert ár eru mismunandi en við val á þeim er sjónum beint að áhrifaþáttum heilsu og líðan sem fela í sér tækifæri til heilsueflingar og forvarna.	Lokið - 1/2 2022	Búið er að birta vísa fyrir árið 2022. Vísarnir eru birtir árlega og hefst vinna að vísam fyrir árið 2023 í janúar.	Lýðheilsustefna	SBB
Lýðheilsumat á fyrstu lotu Borgarlínu	Mat á fyrstu lotu Borgarlínuverkefnis innan Reykjavíkur. Verkefnið er unnið í samstarfi við Betri samgöngur og er markmiðið að leggja mat á áhrifaþætti lýðheilsu.	Lokið - 2/2 2022	Lýðheilsumati á fyrstu lotu Borgarlínuverkefnisins hefur verið loki. Aukin notkun á almenningssamgöngum og virkum ferðamáta, sem gera má ráð fyrir með tilkomu Borgarlínunnar, hefur jákvæð áhrif á andlega og líkamlega heilsu, samkvæmt matinu. Þá er líklegt að Borgarlínan bæti aðgengi að ýmsum áfangastöðum og þjónustu og auki félagslega samheldni og jöfnuð. Í lýðheilsumatinu kemur einnig fram að góðar og aðgengilegar almenningssamgöngur geti komið í veg fyrir einangrun og útilokun ákveðinna hópa.	Lýðheilsustefna	SBB

Heiti aðgerðar	Lýsing, markmið og helstu vörður	Staða & verklok	Stöðulýsing – 1. júlí 2023	Lýkilstefna	Svið
Aðgerðaáætlun Reykjavíkurborgar í jafnréttis- og mannréttindamálum	Í áætluninni eru sett fram markmið og aðgerðir til að koma í veg fyrir mismunun og stuðla að jafnri meðferð við ráðstöfun fjármagns, við veitingu þjónustu og í mannauðsmálum. Áætlunin nær því þvert á alla starfsemi borgarinnar, og tengist öðrum stefnum og áætlunum sem borgin hefur samþykkt, eins og græna planinu, aðgengisstefnu, aðgerðaáætlun gegn ofbeldi, mannauðsstefnu, jafnlaunastefnu, velferðarstefnu, íþróttastefnu, menningarstefnu o.fl.. Í mannréttindastefnu borgarinnar skuldbinda borgaryfirvöld sig til að vinna að mannréttindum á fjórum megin sviðum þar sem hvert svið endurspeglar margbætt hlutverk og skyldur borgarinnar; sem stjórnvalds, sem atvinnurekanda, sem veitanda þjónustu og sem samstarfsaðila. Í aðgerðaáætlun í jafnréttis- og mannréttindamálum eru sett fram 51 markmið og 108 aðgerðir á þessum fjórum sviðum til að stuðla að jafnrétti og mannréttindum.	Í vinnslu - 2/2 2026	Aðgerðaáætlun Reykjavíkurborgar var samþykkt á fundi Borgarstjórnar þann 20. júní 2023. Í áætluninni eru sett fram 51 markmið og 108 aðgerðir í fjórum flokkum.	Mannréttindastefna	MAR
Hverfið mitt	Hverfið mitt er samráðsverkefni íbúa og stjórnvísu borgarinnar. Þar gefst íbúum kostur á að hafa áhrif á sitt nánasta umhverfi með því að senda inn hugmyndir að nýjum og smærri verkefnum í öllum hverfum Reykjavíkurborgar. Samráðsverkefnið snýst í grunninn um forgangsröðun fjármuna til verkefna, stundum kallað þátttöku-fjárhags-áætlunar-gerð. Hugmyndin er að virkja almenning til þátttöku í lýðræðislegri umræðu og ákvarðanatöku. Fjármagninu er skipt á milli hverfa, að hluta til jafnt en einnig eftir íbúafjölda.	Í vinnslu - 2/2 2022	Kosið verður í Hverfið mitt 14. til 28. september 2023. Öll sem eru 15 ára og eldri og eiga lögheimili í Reykjavík geta kosið. Kosningin er rafræn og notendur þurfa að auðkenna sig með rafrænum skilríkjum eða Íslykli.	Lýðræðisstefna	MAR USK
Regnbogavottun Reykjavíkur	Allir starfsstaðir Reykjavíkurborgar geta fengið regnbogavottun. Markmiðið með Regnbogavottun Reykjavíkurborgar er að gera starfsemi Reykjavíkurborgar hinseginvænni, bæði fyrir starfsfólk og þjónustubega og þannig koma í veg fyrir beina og óbeina mismunun í garð hinsegin fólks.		Unnið að regnbogavottun í starfsumhverfinu. Á árinu 2023 hafa 7 nýjir starfsstaðir fengið Regnbogavottun og eru 97 starfsstaðir Reykjavíkurborgar með slíka vottun.	Mannréttindastefna Menntastefna	MAR
Aðgerðaráætlun Reykjavíkurborgar gegn ofbeldi 2022-2024	Markmið áætlunarinnar er að fá yfirsýn yfir þau fjölmörgu verkefni sem borgin sinnir í vinnu gegn ofbeldi. Henni er einnig ætlað að vera vegvísir og er sett fram til að tryggja að þau verkefni sem tilgreind eru séu framkvæmd.	Í vinnslu - 2/2 2024	Margar aðgerðir eru viðvarandi og hefur verið framfylgt á þessum árshluta má þar nefna fræðslu um ofbeldi, söfnun og birting tölfraeðiupplýsinga og upplýsingagjöf um þá þjónustu sem stendur brotapolum ofbeldis til boða. Unnin var skýrsla og tillögur að úrbótum í tengslum við stöðu heimilislauss fólks og ofbeldis og upplýsingaefni fyrir fatlað fólk hannað, prentað og dreift með heimsóknum í alla búsetukjarna.	Mannréttindastefna	MAR
Inngilding, innflytjendur og uppruni	Á mannréttinda- og lýðræðissskrifstofu starfar sérfræðingar sem sinna m.a. utanumhaldi um fjölmenningsráð, málefni innflytjenda, inngildingu og fræðslu um málaflokkinn.		Unnið að undirbúningi stefnumótunar í inngildingu sem tæki við að stefnumótun um málefni innflytjenda sem rann út áramótin 2022.	Mannréttindastefna	MAR
Aðgengi og fatlað fólk	Á mannréttinda- og lýðræðissskrifstofu starfar sérfræðingur sem sinnir m.a. utanumhaldi um aðgengis- og samráðsnefnd í málefnum fatlaðs fólks, vinnur að aðgerðum til að sporna gegn ofbeldi gagnvart fötlðu fólki í tengslum við verkefnið Saman gegn ofbeldi og starfar með starfs- og stýrihópum að stefnumótun og/eða verkefnum hverju sinni sem varða málefni fatlaðs fólks.		Staða aðgengisfulltrúa Reykjavíkurborgar verður auglýst í september 2023.	Mannréttindastefna Aðgengisstefna	MAR
Framboð upplýsinga á ensku	Aukið framboð upplýsinga frá borginni á ensku til þess að auðvelda aðlögun erlendra íbúa að samfélaginu.	Í vinnslu - 2/2 2023	Búið er að koma upp ferlum fyrir yfirfarnar vélþýðingar á vefsvæði borgarinnar. Unnið er að því að gera tilraunir með upplýsingasiður á pólsku og taka enskar þýðingar úr tilraunafasa.	Velferðarstefna	VEL PON





Reykjavík

Stoðaðgerðir og samvinna við fyrirtæki borgarinnar



Heiti aðgerðar	Lýsing, markmið og helstu vörður	Staða & verklok	Stöðulýsing – 1. júlí 2023	Lykilstefna	Svið
Mannauðsmál Reykjavíkurborgar	Mannauðs- og starfsumhverfissvið vinnur að því að byggja upp öfluga mannaútsjófnustu í því skyni að laða að, styðja við og þróa starfsfólk þannig að það geti þjónað borgarbúum á þann hátt sem ávinnur sér virðingu og traust samfélagsins. Einnig að starfsfólk borgarinnar hafi þá hæfni og færni sem þarf til mæta ábyrgð í starfi og veita það þjónustustig sem sett hefur verið.	Í vinnslu - 2/2 2030	Áherslur og meginverkefni í mannaútsmálum á tímabilinu janúar-júní 2023 tóku mið af leiðarljósum og aðgerðaáætlun mannaútsstefnu Reykjavíkurborgar. Unnið var markvisst í innleiðingu á Ráðný sem er nýja umsóknakerfi borgarinnar og Torginu fræðslukerfi og ganga innleiðingar vel. Samhliða innleiðingu fræðslukerfis er unnið að því að innleiða fræðslustefnu og nýtt verklag í fræðslumálum. Markviss eftirfylgd hófst við nýja öryggisstefnu og innleiðingu hennar með fræðslu og framkvæmd áhættumata. Kláruð var vinna við uppfærslu á viðverustefnu borgarinnar sem innleidd verður á haustmánuðum. Mikil áhersla var á íslenskukennslu fyrir starfsfólk af erlendum uppruna. Á tímabilinu voru umfangsmiklar kjaraviðræður í gangi þar sem allir kjarasamningar Reykjavíkurborgar og viðsemjenda voru lausir frá 1. apríl og lauk gerð nýrra kjarasamninga við flesta viðsemjendur á þessu tímabili. Áfram var unnið að innleiðingu jafnlaunakerfis og fór borgin í gegnum sína fjórðu jafnlaunaúttekt. Niðurstöður úr Stofnun ársins voru kynntar og þeim fylgt eftir með markmiðasetningu og gerð aðgerðaáætlana. Þá var unnið að eftirfylgd með tímabundnum ráðningareglum, undirbúningi á tilraunaverkefni er snýr að ráðningum í leikskólum og eflingu Afleysingarstofu. Starfshópur um útfærslu á tillögum um sveigjanleg starfslok tók til starfa. Sampykktar voru nýjar síðareglur starfsfólks. Undirbúningur hófst á þróun stjórnendamatskerfis í samvinnu við Jafnlaunastofu.	Mannauðsstefna	MAS
Hvernig borg verður Reykjavík 2035 - Sviðsmyndir	Reykjavíkurborg fékk Deloitte til samstarfs til að vinna sviðsmyndagreiningu um framtíð Reykjavíkur árið 2035 með tilliti til umhverfisþátta, efnahagslegra þátta og samfélagslegra þátta, til að styðja við Græna planið. Lykilatriði til að græn framtíð geti orðið að veruleika er skýr sýn, úthald og samstarf við fjölmarga í samfélaginu. Reykjavíkurborg vonast til þess að þessi vinna nýtist innan og utan borgarkerfisins við að búa til stöðugt betri borg og hjálpi til við að takast á við helstu áskoranir samtímans og innleiða Græna planið, heildaráætlun Reykjavíkurborgar, þannig að það nái metnaðarfullum markmiðum sínum.	Lokið - 1/2 2022	Sviðsmyndagreiningu er lokið. Sjá nánari upplýsingar um greininguna hér .	Græna planið	SBB
Græn skref í starfsemi Reykjavíkurborgar	Verkefnið Græn skref í starfsemi Reykjavíkurborgar snýst um að efla vistvænan rekstur í starfsemi borgarinnar og minnka umhverfisáhrif sveitarfélagsins í fjórum skrefum. Helstu markmið eru að fá allar starfseiningar borgarinnar inn í verkefnið fyrir lok árs 2022, að allir hafi lokið fyrsta skrefinu í lok árs 2022 og að fá fleiri vinnustaði til að ljúka fjórða skrefinu.	Í vinnslu - 2/2 2022	Grænu skrefin eru í þróun og bætingu. Flestallar starfseiningar Reykjavíkurborgar eru nú skráðar í verkefnið Græn skref. Á fyrri hluta ársins kláruðu 24 vinnustaðir einhver skref og nú eru 115 vinnustaðir í allt komnir með grænt skref. Markmiðið er að fjölga þeim um 50 í viðbót frá ágúst 2023 - desember 2023.	Loftslagsstefna Umhverfis- og auðlindastefna	USK
Stafræn umbreyting og rafvæðing þjónustuferla	Stafræn umbreyting og rafvæðing þjónustuferla er mikilvægur liður í því að bæta þjónustu við íbúa Reykjavíkur. Markmiðið er að færa þjónustuna nær íbúum með því að bjóða upp á rafrænar umsóknir, aðgengilega hönnun og mannlegt viðmót í stað umsókna á pappírseyðublöðum. Vinnan byggir á markmiðum þjónustustefnu borgarinnar, sem er að bæta, rafvæða og einfalda þjónustu Reykjavíkur.	Í vinnslu - 2/2 2030	Mikið hefur áunnist. Rafrænar umsóknir byggingafulltrúa voru innleiddar, stafræn teikningaskönnun er langt á veg komin. Átaksverkefni í skólaumhverfi borgarinnar "Stafræn Gróska" lauk, margsvíslegar umbætur á vefsvæði borgarinnar, stafrænar vörur á borð við Búa (áður Ráðgjafinn) fyrir umsóknir velferðasviðs og Bjargey fyrir nemendaumsjón komust í nýjar útgáfur. Mínar síður fengu stærstu uppfærslu síðan þær litu dagsins ljós og unnið að auknu tungamála aðgengi fyrir umsóknir. Ný stafræn stefna var send í samráð á nýrri samráðsgátt. Aukin fjárveiting var veitt til að halda áfram með verkefni.	Þjónustustefna	PON

Heiti aðgerðar	Lýsing, markmið og helstu vörður	Staða & verklok	Stöðulýsing – 1. júlí 2023	Lykilstefna	Svið
Innleiðing Alþjóðastefnu Reykjavíkur til 2030	Innleiða á Alþjóðastefnu Reykjavíkur til 2030 skv. aðgerðaáætlun í sjö liðum, þ.m.t. að skipa starfshóp um alþjóðamál sem starfar þvert á borgarkerfið. Fyrsta aðgerðaáætlun nær til tveggja ára og horfir að mestu til umbóta í fyrirkomulagi alþjóðamála í stjórnkerfi borgarinnar. Lögð er áhersla á reglubundna endurskoðun.	Í vinnslu - 2/2 2030	Starfshópur fundaði þrisvar á tímabilinu m.a. um stöðu innleiðingar, alþjóðlegar heimsóknir og framkvæmd þeirra ásamt því að farið var yfir alþjóðlegt rannsókn- og þróunarstarf borgarinnar (R&D). Kynning á stefnunni var haldin á velferðarsviði og fjármála- og áhættustýringarsviði. Áfram er unnið að handbók um alþjóðamál Reykjavíkurborgar og hafa drög verið unnið og fyrirkomulag vinnslu og útgáfu verið rædd í starfshópi um alþjóðamál. Útgáfa handbókar hefur enn ekki verið tímasett. Gert er ráð fyrir að starfshópur um alþjóðmál skili af sér skýrslu um stöðu mála í lok árs 2023 með tillögum um framhald starfseminnar og endurskoðun aðgerðaáætlunar.	Alþjóðastefna Reykjavíkur til 2030	SBB
Þjónustustefna Reykjavíkurborgar endurskoðuð	Reykjavíkurborg er þjónustuaðili þar sem stærstur hluti starfsemi borgarinnar felst í að veita íbúum, fyrirtækjum og gestum þjónustu með einum eða öðrum hætti. Tilkoma þjónustustefnu Reykjavíkurborgar árið 2016 markaði þáttaskil í þjónustu borgarinnar. Innleiðing hennar er langtímaverkefni sem snýst að miklu leyti um breytingu á hugarfari og krefst samstöðu og skuldbindingar hjá öllu starfsfólki borgarinnar. Árið 2021 voru komin fimm ár síðan stefnan tók gildi. Það var því ákveðið að ráðast í endurskoðun á stefnunni, gera hana enn markvissari og uppfæra hana í takt við nýja tíma.	Aðgerð lokið - 1/2 2022	Aðgerð lokið. Ný og uppfærð stefna hefur verið samþykkt. Endurskoðun stefnunnar fór m.a. í sér gerð stöðumats á þjónustu borgarinnar frá samþykkt þjónustustefnunnar 2016 til ársins 2021 ásamt gerð nýrrar aðgerðaáætlunar. Í kjölfarið var farið í opið samráð á drögum endurskoðaðrar stefnu og aðgerðaáætlunar með íbúum í gegnum vefinn Betri Reykjavík og innan borgarkerfisins. Samráðsferlið stóð yfir frá febrúar fram í mars 2022. Endurskoðuð og uppfærð stefna ásamt nýrri aðgerðaáætlun var samþykkt í Borgarráði 28. apríl 2022. Stefnan gildir til fimm ára og aðgerðaáætlun til tveggja ára.	Þjónustustefna Reykjavíkurborgar	PON

Heiti aðgerðar	Lýsing, markmið og helstu vörður	Staða & verklok	Stöðulýsing – 1. júlí 2023	Lykilstefna	Svið
Innleiðing ISO-staðla í starfsemi Reykjavíkurborgar	<p>Reykjavíkurborg ætlar að innleiða þrjá gæðastaðla frá alþjóðlegu samtökunum World Council on City Data (WCCD) sem mæla stöðu borga með tilliti til sjálfbærni. Staðlarnir samanstanda hver um sig af 60-150 mælikvörðum í 17 yfirflokkum sem stýra og mæla frammistöðu borga á hverju áherslusviði fyrir sig. Alls innihalda staðlarnir 250 mælikvarða. Hægt er að tengja hvern og einn mælikvarða við undirmarkmið Heimsmarkmiða Sameinuðu Þjóðanna og er þessi vinna því góður undirbúningur fyrir innleiðingu þeirra.</p> <p>ISO 37120 um þjónustuveitingu borga og lífsgæði íbúa þeirra. Staðallinn mælir umhverfislega, efnahagslega og samfélagslega sjálfbærni borga og gerir þeim kleift að fylgjast með eigin vegferð og bera sig saman við aðrar borgir.</p> <p>ISO 37122 um snjallvæðingu borga. Staðallinn mælir árangur og þroskaferli borgarinnar sem snjallborg. Þá er m.a. átt við framvindu deili- og hringrásahagkerfisins og framsækni í nýjungagjöörnum lausnum.</p> <p>ISO 37123 mælir seiglu (resilience) borga. Þá er átt við hversu vel borgir geti aðlagast og jafnað sig á þeim áföllum sem þær geta orðið fyrir af völdum náttúruhamfara og loftslagbreytinga, heimsfaraldra, netárása og fleira.</p>	Í vinnslu – 2/2 2022	<p>Í janúar 2023 hófst gagnasöfnun fyrir þriðju uppfærslu af ISO 37120 og aðra uppfærslu fyrir bæði ISO 37122 og ISO 37123. Ákveðið var að safna gögnum fyrir alla þrjá staðlana samtímis í fyrsta skipti.</p> <p>Staðan í júlí 2023 var þannig að gagnasöfnun var að miklu leyti lokið en erfitt reyndist að fá gögn fyrir nokkra mikilvæga mælikvarða frá aðilum utanhúss þannig vottun tafðist aðeins og var ekki komin á þessum tímapunkti, en vottunin kemur á næstu mánuðum, fyrir árslok 2023. Einnig tók Reykjavíkurborg þátt í samstarfsverkefni WCCD og Sameinuðu Þjóðanna þar sem niðurstöður ISO 37123, Seiglustaðalsins voru rýndar ásamt 4 öðrum borgum sem höfðu innleitt staðalinn.</p> <p>Samkvæmt upprunalegum samningi við WCCD þá er Reykjavíkurborg skuldbundin til þess að uppfæra alla þrjá staðlana þrisvar. Það sem eftir verður eftir þessa atrennu er ein uppfærsla af bæði ISO 37122 og ISO 37123. Farið verður í þá vinnu á seinni helming ársins 2023. Fyrir liggur að tryggja hagnýtingu niðurstaðna í starfsemi borgarinnar með því að tengja mælikvarða staðlanna við helstu stefnur. Verkefnið gefur upplýsingar um stöðu borgarinnar í þeim málaflokkum sem staðlarnir tengjast og gefa tækifæri til samanburðar við aðrar borgir og gagnadrifinnar ákvarðanatöku. Einnig geta staðlarnir nýst til að meta áhrif stefna og aðgerða borgarinnar, að því gefnu að horft sé á verkefnið sem langtímaverkefni.</p> <p>Mikilvægt er að næstu skref verði að skilgreina hvernig verkefnið heldur áfram eftir að samningur við WCCD verður uppfylltur að fullu.</p>		FAS

Heiti aðgerðar	Lýsing, markmið og helstu vörður	Staða & verklok	Stöðulýsing – 1. júlí 2023	Lykilstefna	Svið
Samráð Reykjavíkurborgar og B-hluta fyrirtækja hennar og tengdra félaga um Græna planið	Reglubundið samráð verði á milli Reykjavíkurborgar og fyrirtækja hennar um Græna planið og einstaka samstarfsverkefni sem sum fyrirtækin eða öll koma að.	Í vinnslu - 2/2 2022	Unnið að undirbúningi að samráðsfundi með B-hlutafélögum sem haldinn verður í okt./nóv. 2023	Græna planið	SBB
Orkuskipti í Reykjavík	Samstarf um orkuskipti á næstu árum með þátttöku borgarinnar og fyrirtækja hennar til að tryggja markviss og góð orkuskipti á næstu árum.	Í vinnslu - 2/2 2022	Erindisbréf og skipan starfshóps lagt fyrir borgarráð 25. maí 2023. Sjá erindisbréf hér .	Græna planið Loftslagsstefna	SBB
Græn fjármál Reykjavíkur	Samstarf um græn innkaup, sjálfbæra og félagslega fjármögnun og önnur græn fjármál til að drífa áfram græna planið á næstu árum fyrir Reykjavíkurborg og fyrirtæki hennar.	Í vinnslu - 2/2 2022	Í vinnslu á fjármála- og áhættustýringasviði	Græna planið	SBB
Hringrásarhagkerfið í Reykjavík	Stefnumótun fyrir Hringrásarhagkerfið í borginni með aðkomu fyrirtækja borgarinnar, sem tekur til söfnunar og miðlunar, innkaupa og fráveitna, t.d. nýtingu á glatvarma, en einnig langlífi hluta, endurnýtingu og aðgerðir gegn plastmengun og matarsóun.	Í vinnslu - 2/2 2022	Erindisbréf og skipan starfshóps lagt fyrir borgarráð 25. maí 2023. Sjá erindisbréf hér .	Græna planið Loftslagsstefna	SBB
Grænn viðskiptahraðall	Grænn viðskiptahraðall í samstarfi Reykjavíkurborgar og Faxaflóahafna sem öðrum fyrirtækjum borgarinnar stendur til boða að taka þátt í. Hraðallinn hefur það að markmiðum að á Íslandi rísi stór og stöndug fyrirtæki sem byggja á hugmyndafræði hringrásarhagkerfisins, draga úr losun, skapa störf og auka samkeppnisforskot Íslensks iðnaðar.	Lokið - 1/2 2022	Verkefninu er lokið. Það var leitt af Icelandic Startups og Faxaflóahafnir voru meðal bakhjarla. Niðurstöður verkefnanna sem unnin voru í hraðlinum voru kynntar á fjárfestadegi í Grósku.	Græna planið Atvinnu- og nýsköpunarstefna Loftslagsstefna	SBB
Stafræn umbreyting	Samstarf Reykjavíkurborgar og fyrirtækja hennar til að flýta fyrir og festa í sessi stafræna umbreytingu í borginni.	Í vinnslu - 2/2 2022	Verkefninu er lokið. Tillögum var skilað til borgarstjóra í júní 2022 og voru til vinnslu á skrifstofu borgarstjóra og borgarritara. Tillögum starfshóps var komið í viðeigandi farveg.	Græna planið Atvinnu- og nýsköpunarstefna	SBB



Reykjavík

— Uppfært nóvember 2022

Græna planið

Heildarstefna Reykjavíkurborgar til 2030





Yfirlit

Þetta skjal er gagnvirkt. Smelltu kaflaheitin til að hoppa á viðeigandi kafla. Merkið upp í vinstra horni leiðir þig aftur á þessa síðu.



– Framtíðarsýn Græna plansins

Græn borg

1. Samdráttur í losun gróðurhúsalofttegunda
2. Aukin kolefnisbinding og efling grænna svæða
3. Borgin aðlöguð að áhrifum loftslagsbreytinga
4. Bætt aðgengi að heilnæmum útivistarmöguleikum og matvælum
5. Vistvænar samgöngur

Vaxandi borg

1. Ábyrg fjármálastjórnun
2. Þétt og blönduð byggð
3. Ný atvinnutækifæri framtíðar
4. Gott umhverfi fyrir atvinnulíf og nýsköpun

Borg fyrir fólk

1. Fyrir okkur öll
2. Látum draumana rætast
3. Menning og listir verða samofin borgarlífinu
4. Íþróttir fyrir alla
5. Bætt lýðheilsa
6. Mannréttindi, aukin þátttaka og bætt samtal við íbúa

– Innleiðing Græna plansins

– Græna planið og Heimsmarkmið Sameinuðu þjóðanna



Græna planið er heildarstefna Reykjavíkurborgar sem dregur upp framtíðarsýn borgarinnar til ársins 2030 og tengir lykilstefnur og áætlanir borgarinnar við þá sýn.

- Borgarstjórn ákvað 2. júní 2020 að vinna langtímaáætlun um fjármál og fjárfestingu Reykjavíkurborgar undir heitinu Græna planið
- Græna planið var unnið samhliða undirbúningi fjárhagsáætlunar vegna ársins 2021 og fimm ára áætlunar 2021-2025
- Græna planið var unnið sem viðbragð við áhrifum af heimsfaraldri kórónaveirunnar og uppfært í ársbyrjun 2022
- Græna planið teiknar upp framtíðarsýn borgarinnar til lengri tíma og tengir lykilstefnur og verkefni borgarinnar við þá framtíðarsýn
- Græna planið snýr bæði að þróun á þjónustu og stjórnkerfi borgarinnar auk þess að draga fram forgangs röðun á fjárfestingu borgarinnar og tengdra fyrirtækja

Nánari umfjöllun um Græna planið má finna á www.graenaplanid.reykjavik.is

Nánar um samþykktu stefnumörkun borgarinnar má finna á www.reykjavik.is/stefnur



Framtíðarsýn

Reykjavík er borgarsamfélag sem einkennist af heilnæmu umhverfi, jöfnum tækifærum, góðri þjónustu og öfluggu atvinnulífi sem gengur ekki á náttúruauðlindir.

Lykilvæddir Græna plansins eru þrjár; efnahagsleg, samfélagsleg og umhverfisleg en sjálfbærni næst ekki nema tillit sé tekið til allra þriggja þátta.

Græn borg

Reykjavík er blómleg, skemmtileg og heilbrigð borg sem verður kolefnishlutlaus árið 2040.

Vaxandi borg

Í Reykjavík er kraftmikið, samkeppnishæft borgarsamfélag og frjósamur jarðvegur fyrir skapandi hugmyndir sem laðar fólk að til búsetu, heimsóknna og athafna.

Borg fyrir fólk

Reykvískt samfélag er byggt á réttlæti, sanngirni og þátttöku barna og fullorðinna. Borgarbúar lifa við öryggi og geta haft jákvæð áhrif á eigin líf og annarra. Með því að hlusta, miðla, rýna og þróa er stuðlað að inngildingum þar sem engin eru skilin eftir.



Framtíðarsýn Græna plansins
í umhverfis- og loftslagsmálum

Græn borg





Helstu markmið í umhverfis-og loftslagsmálum í Reykjavík til 2030

1. Samdráttur í losun gróðurhúsalofttegunda
2. Aukin kolefnisbinding og efling grænna svæða
3. Borgin aðlöguð að áhrifum loftslagsbreytinga
4. Bætt aðgengi að heilnæmum útivistarmöguleikum og matvælum
5. Vistvænar samgöngur





Græn borg

Reykjavík er blómleg, skemmtileg
og heilbrigð borg sem verður
kolefnishlutlaus árið 2040.





1 | Samdráttur í losun gróðurhúsalofttegunda

Markmið Reykjavíkurborgar er að verða kolefnishlutlaus fyrir árið 2040 og að aðlögun að loftslagsbreytingum verði með vistvænum og mannvænum hætti.

- Samgöngur eru grænar með breyttum ferðavenjum og orkuskiptum í samgöngum
- Ferðapörf hefur minnkað með bættri stafrænni og sjálfvirkri þjónustu og aukinni grunnþjónustu í nærumhverfi
- Myndun úrgangs hefur dregist saman
- Hringrásarhagkerfið er komið til að vera
- Aukin áhersla er á vistvæn mannvirki og minni orkunotkun
- Rekstur, innkaup og þjónusta Reykjavíkurborgar er grænni og sjálfvirkari



2 | Aukin kolefnisbinding og efling grænna svæða

Markmið Reykjavíkurborgar um eflingu kolefnisbindingar og grænna svæða til 2030 fela í sér aukna ræktun, nýtingu sem og samtengingu milli grænna svæða.

- Skógrækt og gróður í borgarumhverfinu hefur aukist og íbúar fá notið jákvæðrar áhrifa náttúru á andlega og líkamlega heilsu
- Græn svæði tengjast innbyrðis til að efla þau og mynda þannig grænt net sem styðja við virka samgöngumáta og líffræðilega fjölbreytni.
- Vel er farið með náttúruauðlindir, þjónustu vistkerfa og líffræðilega fjölbreytni með sjálfbærri landnotkun



3 | Borgin aðlöguð að áhrifum loftslagsbreytinga

Markmið Reykjavíkurborgar um aðlögun að áhrifum loftslagsbreytinga til 2030 felast bæði í að vinna gegn loftslagsbreytingum og í aðlögun að þeim.

- Borgin aðlagast að breyttu veðurfari og aukinni úrkomu með náttúrumiðuðum lausnum við styrkingu innviða
- Hafnarmannvirki og strandsvæði eru búin undir hækkandi yfirborð sjávar
- Auknum kostnaði vegna ágengra gróðurtegunda er mætt



4 | Bætt aðgengi að heilnæmum útivistarmöguleikum og matvælum

Markmið Reykjavíkurborgar til að bæta aðgengi að heilnæmum útivistarmöguleikum og matvælum til 2030 felast í áherslu á lýðheilsusjónarmið og auknum borgarbúskap.

- Staðinn er vörður um neysluvatn sem er grunnurinn að allri matvælaframleiðslu
- Staðinn er vörður um loftgæði og vatnsgæði sjávar og ferskvatns sem er grunnurinn að allri útivist
- Stutt er við hverskyns hreyfingu og útivist samhliða uppbyggingu á grænum svæðum
- Sjálfbærni hefur aukist við framleiðslu og neyslu matvæla og matarsóun minnkað
- Bætt aðgengi og aukið framboð er á grænmetisfæði og matvælum með takmörkuðu kolefnisspori



5 | Vistvænar samgöngur

Markmið Reykjavíkurborgar í fjárfestingu í samgönguinnviðum til 2030 er að hún verði á grænum og fjölbreyttum forsendum.

- Samgöngur í Reykjavík setja gangandi og hjólandi vegfar- endur ásamt almenningssamgöngum í forgang og draga um leið úr svifryki, loftmengun og hávaða
- Umferðaröryggi er megináhersla í allri ákvarðanatöku. Í samræmi við núllsýn borgarinnar er ekki réttlætanlegt að fórna heilsu vegfarenda fyrir aðra hagsmuni samfélag- sins, eins og til dæmis minni tafir
- Almenningsamgöngur eru tíðar og þéttofið net hjóla- og göngustíga tengir borgarhverfin saman
- Borgarrýmið er aðlaðandi og öruggt fyrir alla með lágum umferðarhraða þar sem fjölda bílastæða er stillt í hóf og þeim komið þannig fyrir að dýrmætt land nýtist vel
- Uppbygging Borgarlínu og framkvæmd annarra þátta Samgöngusáttamála höfuðborgarsvæðisins tengir helstu uppbyggingarsvæði borgarinnar saman við aðra hluta svæðisins



Helstu markmið í samfélagsmálum í Reykjavík til 2030

1. Ábyrg fjármálastjórnun
2. Þétt og blönduð byggð
3. Ný atvinnutæki framtíðar
4. Gott umhverfi fyrir atvinnulíf og nýsköpun





Í Reykjavík er kraftmikið, samkeppnishæft borgarsamfélag og frjósamur jarðvegur fyrir skapandi hugmyndir sem laðar fólk að til búsetu, heimsóknna og athafna. Borg sem setur grænan vöxt í forgang.



1 | Ábyrg fjármálastjórnun

Markmið Reykjavíkurborgar í fjármálum til 2030 er ábyrg fjármálastjórnun sem byggir á grunngildum fjármálastefnu Reykjavíkurborgar um sjálfbærni, varfærni, stöðugleika, festu, fyrirsjáanleika og gagnsæi.

- Fjármálastjórn er öguð og með áherslu á ábyrga ráðstöfun fjármuna og aðhald í rekstri
- Þjónusta borgarinnar við íbúa er tryggð
- Stöðugleiki er tryggður með því að haga útgjöldum til rekstrar og fjárfestinga til langs tíma í takt við þróun tekjustofna
- Tekjustofnar borgarinnar hafa verið styrktir og viðspyrna mynduð í hagkerfinu



2 | Þétt og blönduð byggð

Markmið Reykjavíkurborgar í íbúðauppbyggingu er að byggðar verði 1.000–1.500 nýjar íbúðir á ári til 2030 í þéttri, blandaðri byggð með sjálfbærni hverfa að leiðarljósi.

- Borgin hefur vaxið og íbúum og störfum fjölgað á sama tíma. Útblástur vegna bílaumferðar hefur dregist saman
- 10.000–15.000 nýjar íbúðir hafa risið í Reykjavík síðastliðinn áratug; allar á þéttingarreitum sem auka sjálfbærni hverfa og nýta betur innviði borgarinnar
- 80% nýrra íbúða hafa risið innan áhrifasvæðis Borgarlínu og a.m.k. 90% hafa risið innan núverandi þéttbýlismarka
- Fjölbreytt framboð húsnæðiskosta fyrir alla hópa - 25% af nýjum íbúðum innan hverfa byggðar á vegum óhagnaðardriffinna húsnæðisfélaga
- Lykiluppbyggingarsvæðin eru: Ártúnshöfði, Skejafjörður, Vogabyggð og þróunarsvæði meðfram Borgarlínu



3 | Ný atvinnutækifæri framtíðar

Markmið Reykjavíkurborgar í þróun atvinnutækifæra til 2030 er að hún verði á forsendum þekkingar, nýsköpunar og sjálfbærni til framtíðar.

- Aukin áhersla er lögð á að rækta nýsköpunarhugsun og skilning borgarkerfisins á forsendum nýsköpunar í atvinnulífi og menningu
- Þjónustu borgarinnar, þ.m.t. við atvinnulífið hefur verið umbreytt til stafrænna, einfaldara og aðgengilegra horfs
- Grænar og skapandi greinar hafa verið eflaðar og störfum í nýsköpun fjölgað með áherslu á sprotastarfsemi og fjölda nýsköpunarlausna
- Í þróun hefðbundinna atvinnugreina innan borgarinnar er áhersla lögð á aukna nýsköpun, sjálfbærni og atvinnuþátttöku allra þjóðfélagshópa
- Reykjavíkurborg tekur þátt í ýmiss konar árangursríku klasa-samstarfi og alþjóðlegu nýsköpunar- og rannsóknarsamstarfi
- Reglulega er skoðað hvaða hæfni og þekkingu Reykjavík framtíðarinnar kallar eftir og hvernig við tryggjum að hún sé til staðar m.a. í gegnum skólakerfið



4 | Gott umhverfi fyrir atvinnulíf og nýsköpun

Markmið Reykjavíkurborgar í þróun nýrra athafnasvæða fyrir atvinnulíf til 2030 eru góð landnýting, fjölbreytt atvinnulíf og athafnasvæði fyrir allar tegundir fyrirtækja af öllum stærðum.

- Uppbygging innviða og aðstöðu fyrir fjölbreytta atvinnu- starfsemi er í takt við framtíðarsýn borgarinnar
- Fyrirtæki fá rými til athafna og tryggðir eru möguleikar fyrir aðila sem hyggjast þróa land á þéttingarreitum og færa starfsemi sína til innan borgarinnar
- Í Reykjavík er að finna öfluga nýsköpunar- og þekkingarkjarna
- Ný öflug athafnasvæði eru fyrir lítil og stór fyrirtæki á Hólmsheiði, Esjumelum og Álfsnesi
- Atvinnutækifæri hafa þróast og ný störf hafa dreifst um alla borg, inn í þegar byggð hverfi og inn á nýja uppbyggingarreiti



Helstu markmið í samfélagsmálum í Reykjavík til 2030

1. Fyrir okkur öll
2. Látum draumana rætast
3. Menning og listir verða samofin borgarlífinu
4. Íþróttir fyrir alla
5. Bætt lýðheilsa
6. Mannréttindi, aukin þátttaka og bætt samtal við íbúa





Reykvískt samfélag er byggt á réttlæti, sanngirni og þátttöku barna og fullorðinna. Borgarbúar lifa við öryggi og geta haft jákvæð áhrif á eigin líf og annarra. Með því að hlusta, miðla, rýna og þróa er stuðlað að inngildingum þar sem engin er skilin eftir. Reykjavík okkar allra.



1 | Fyrir okkur öll

Markmið Reykjavíkurborgar er að veita velferðarþjónustu sem stuðlar að góðri líðan íbúa og við upplifum að Reykjavík sé fyrir okkur öll.

Velferðarstefna Reykjavíkurborgar er rammi utan um metnaðarfulla velferðarþjónustu sem hefur það að markmiði að auka lífsgæði og stuðla að því að allir Reykvíkingar eigi kost á að lifa með reisn.

- Grundvallarnálgun í velferðarþjónustu borgarinnar er að engin tvö eru eins. Mál hvers einstaklings er metið á eigin forsendum og þjónusta sniðin að hverjum og einum
- Velferðarþjónusta er margþætt og fjölbreytt. Hún er skipulögð á notendavænan, heildstæðan og skilvirkan hátt og gerð aðgengileg og nálæg þeim sem þurfa á þjónustunni að halda
- Þjónusta sem snýr að heill og hamingju einkennist af samkennd, umhyggju, skaðaminnkandi nálgun og umfram allt virðingu fyrir einstaklingnum. Ekki er gefist upp á neinum og áhersla lögð á valdeflingu og hjálp til sjálfshjálpar
- Velferðarþjónusta hvílir á fyrirbyggjandi aðgerðum þar sem traustar upplýsingar og vísbendingar eru nýttar í forvarnir
- Árvekni gagnvart fjölbreyttum þörfum fólks er lykillinn að trausti í garð velferðarþjónustu
- Í velferðarþjónustu starfar faglegt og framsýnt starfsfólk sem vinnur saman að árangursríkum lausnum í takt við nýjustu þekkingu og tækni



2 | Látum draumana rætast

Markmið Reykjavíkurborgar er að í kraftmiklu skóla- og frístundastarfi öðlast börn og unglingar menntun og reynslu til að láta drauma sína rætast og hafa jákvæð áhrif á umhverfi og samfélag.

Menntastefna Reykjavíkurborgar hvetur okkur til að þróa skóla- og frístundastarf í skapandi lærdómssamfélag sem mætir þörfum 21. aldarinnar. Um leið er henni ætlað að mæta þeim áskorunum er felast í stöðugum umhverfis, samfélags- og tæknibreytingum.

Leiðarljós stefnu frístundapjónustu er að bjóða upp á fjölbreytta og heilsueflandi frístundapjónustu sem hvetur til virkrar þátttöku, sköpunar og betra samfélags.

- Börn öðlast sterka sjálfsmynd, góða félagsfærni, trú á eigin getu og ná árangri
- Börnin lesa sér til gagns og gamans, afla sér þekkingar og öðlast skilning á samfélagi og náttúru. Þau sýna frumkvæði, skapandi og gagnrýna hugsun og tileinka sér heilbrigðan lífsstíl
- Börn vaxa, dafna og una sér saman í lýðræðislegu samfélagi sem einkennist af mannréttindum og virðingu fyrir fjölbreytileika mannlífs. Þau hafa áhrif á nám sitt, líðan og umhverfi
- Í skóla- og frístundastarfi borgarinnar starfar framsækið starfsfólk sem rýnir eigin starfsaðferðir, vinnur saman að sameiginlegum markmiðum og tileinkar sér nýja starfs- og kennsluhætti
- Uppeldi og menntun barna og unglunga er samfélagslegt verkefni. Fjölskyldur barna í skóla- og frístundastarfi eru mikilvægir samstarfsaðilar þeirra sem þar starfa og deila með þeim ábyrgð á menntun og uppeldi



3 | Menning og listir verði samofin borgarlífinu

Markmið Reykjavíkurborgar er að allir borgarbúar hafi jöfn tækifæri til þess að taka þátt í og njóta menningar og lista.

- Öllum íbúum Reykjavíkurborgar óháð aldri stendur til boða að taka þátt og njóta menningar og lista
- Menningarstarf er sýnilegt og lifandi í öllum hverfum borgarinnar
- Lista- og menningarlífið er jarðvegur fyrir þann fjölbreytileika sem borgin býr yfir og endurspeglar hann
- Reykjavík er borg sem innlendir og erlendir gestir heimsækja til að njóta lista og menningar
- Reykjavík er borg sem listafólk hvaðanæva úr heiminum sækist eftir að starfa í



4 | Íþróttir fyrir alla

Markmið Reykjavíkurborgar á sviði íþróttamála er að flestir Reykvíkingar stundi reglulega íþróttir, líkamsrækt eða aðra hreyfingu.

- Íþróttir, líkamsrækt og hreyfing er fyrir alla á öllum æviskeiðum óháð afreksmiðaðri nálgun
- Öll börn og unglingar fá tækifæri til að þroskast og eflast í fjölbreyttu og aðgengilegu íþróttastarfi án tillits til uppruna, kyns, kynvitundar, trúarbragða, stéttar, fötlunar, holdarfars, atgervis eða annarrar stöðu
- Hagkvæm og hentug aðstaða til íþróttaiðkunar og hreyfingar er til staðar byggt á algildri hönnun þar sem gert er ráð fyrir öllum kynjum
- Í Reykjavík er skipulögð umgjörð, gott samstarf og stuðningur við öflugt og faglegt starf íþróttafélaga
- Keppnis- og afreksfólk borgarinnar er framúrskarandi og veitir framtíðarkynslóðum hvatningu til íþróttaiðkunar



5 | Bætt lýðheilsa

Markmið Reykjavíkurborgar á sviði lýðheilsu er að skapa heilsueflandi, sjálfbært og fjölskrúðugt borgarsamfélag sem stuðlar að öryggi, jöfnuði, virkri þátttöku og vellíðan allra í heilsuborginni Reykjavík.

- Í Reykjavík er umhverfi til að auka jöfnuð, heilsu og hamingju þannig að allir borgarþátttakendur fá tækifæri til að búa við góða heilsu og góð lífsgæði
- Einstaklingum og fjölskyldum er gert kleift að takast á við samfélagslegar, líkamlegar og tilfinningalegar áskoranir
- Áhersla er lögð á jákvæða virkni barna sem stuðlar að vellíðan, aukinni færni og árangri
- Forvörnum sem miða að valdeflingu, virkni og trú á eigin getu og árangri er beitt á öllum æviskeiðum
- Sérstaklega er hugað að geðheilsu og andlegri líðan s.s. einmanaleika og kvíða
- Stutt er við hreyfingu með fjölbreyttum ferðavenjum, uppbyggðum útvistarsvæðum og íþróttamannvirkjum, aðlaðandi borgarrýmum og góðu aðgengi að grænum svæðum



6 | Mannréttindi, aukin þátttaka og bætt samtal við íbúa

Markmið Reykjavíkurborgar í mannréttinda- og lýðræðismálum er inngilding og að íbúar hafi tækifæri til þess að vinna með borginni að bættum lífsgæðum í umhverfi sínu.

- Borgarbúum er ekki mismunað vegna uppruna, þjóðernis, stéttar, tungumáls, litarháttar, trúarbragða, lífs- og stjórn-málaskoðana, trúleysis, kyns, kynhneigðar, kynvitundar, kyntjáningar, kyneinkenna, aldurs, fötlunar, holdafars, íkamsgerðar, heilsufars, atgervis eða annarrar stöðu
- Reykjavíkurborg hefur jafnræði borgaranna, öryggi og mannréttindi að leiðarljósi í öllu starfi, vinnur gegn margþættri mismunun og leggur áherslu á heildstæða sýn í þágu borgarbúa
- Reykjavíkurborg hvetur til lýðræðislegrar þátttöku íbúa og styður við fjölbreyttar leiðir þeirra til að hafa áhrif á nærsamfélag sitt, ákvarðanatöku og stjórnun sveitarfélagsins
- Lýðræðisferlar eru virkir út frá hringrás lýðræðislegra vinnubragða um að hlusta, rýna, breyta og miðla þar sem reglulegt gagnvirkt samtal við íbúa og hagsmunaaðila á sér stað. Þess er gætt að ná til alls konar fólks og fjölbreyttra hópa
- Aðgengi allra borgarbúa að kosningum er tryggt með góðu aðgengi og auðskildu efni
- Reykjavíkurborg vinnur að stafrænni umbreytingu sem auðveldar aðgengi að upplýsingum til allra hópa og gefur þeim rödd



Innleiðing

Framtíðarsýn Græna plansins verður innleidd nánar á komandi misserum í nýjum og uppfærðum stefnum og aðgerðaáætlunum

Á meðal lykilverkfæra Græna plansins er fjármálastefna til 10 ára, fjárhagsáætlun til fimm ára og fjárfestingaráætlun til 10 ára

Þá verður sóknaráætlun yfir helstu áætlanir og aðgerðir í forgangi uppfærð til 1-2 ára í senn og framgangi hennar gerð skil í árshlutaskýrslum Græna plansins





Helstu þættir

Innleiðing Græna plansins á næstu árum felur í sér markvissa áherslu á fjárfestingu, samstarf, forgangsröðun og mælingar:

- Fjárfestingaráætlun
- Stafræn umbreyting þjónustu
- Innlent samstarf
- Alþjóðlegt samstarf
- Mælikvarðar Græna plansins





Innleiðing Græna plansins

Fjárfestingaráætlun til 2030 í stuttu máli

1. Á næstu 10 árum mun Reykjavíkurborg fjárfesta 220 milljörðum í að byggja upp vaxandi græna borg fyrir fólk undir merkjum Græna plansins sem stefnir að betra umhverfi, efnahag og samfélagi. Fyrirtæki í eigu borgarinnar munu jafnframt auka fjárfestingar sínar, einkum í grænum innviðum veitufyrirtækjanna og félagslegu húsnæði fyrir tekjulága.
2. Átak verður í uppbyggingu búsetuúrræða fatlaðs fólk og heimilislausra og eftir þörfum fjárfest í nýjum störfum fyrir atvinnulausa og stuðningsúrræðum og virkni fyrir fólk á fjárhagsaðstoð.
3. Borgarlínan verður byggð upp auk heildstæðs hjólastígakerfis fyrir höfuðborgarsvæðið í samvinnu við ríkið og sveitarfélög á höfuðborgarsvæðinu. Reykjavík vill verða hjólaborg á heimsmælikvarða með fjármögnun nýrrar hjólreiðaáætlunar.
4. Allri þjónustu og afgreiðslu sem hægt er að færa á netið verður umbreytt á næstu árum með fjárfestingu í upplýsingatækni og stafrænni umbreytingu borgarinnar.
5. Nýir skólar rísa í Skerjafirði, Vogabyggð og Ártúnshöfða og leikskóla-plássum verður fjölgað til að taka einnig inn 12 mánaða gömul börn. Markmiðið er að nýju hverfin í Ártúnshöfða og Skerjafirði verði grænustu hverfi sem risið hafa í Reykjavík.
6. Fjárfest verður í viðhaldsframkvæmdum. Fjárveitingar til endurnýjunar eldra skólahúsnæðis verða stórhækkaðar og borgarabókasafnið í Grófarhúsið og Listarsafn Reykjavíkur í Hafnarhúsi munu ganga í endurnýjun lífdaga.
7. Götur í öllum hverfum fá grænna yfirbragð en áður og meiri gróður, græn svæði og almenningsgarðar verða fegraðir, ásýnd borgarinnar verður blómlegri og skógrækt verður augin með gróðursetningu Loftslagsskóga Reykjavíkur.
8. Lýðheilsa, hreyfing og íþróttapátttaka verður eflað með fimleikahúsum í Breiðholti og Árbæ, knatthúsum í Vesturbæ og betri íþróttaaðstöðu víða um borgina. Þrjár nýjar sundlaugar eru á tíu ára áætlun: í Úlfarsárdal, Fossvogi og í Elliðaárvogi. Laugardalslaug verður endurnýjuð frá grunni.
9. Áningarstaðir og innviðir til útivistar verða byggðir upp í Elliðaárdal og Öskjuhlíð og sjóbaðsaðstaða á völdum stöðum við strandlengjuna. Vetrargarður verður byggður upp í Breiðholti og skíðasvæðin í Bláfjöllum stórefld. Útivistarmögu-leikar verða bættir við Rauðavatn og á Hólmsheiði þar sem einnig verða gerðar reiðleiðir.
10. Reykjavíkurborg gerir ráð fyrir að fjárfesta í innviðum þar sem næstu 10.000 íbúðir í Reykjavík rísa. Þær verða af öllum stærðum og gerðum, fyrir allan aldur og tekjuhópa og flestar staðsettar nálægt Borgarlínu og lifandi atvinnukjörnum.
11. Grænt fjárfestingarátak er eitt af lykilverkfærum Græna plansins til að flýta þróun borgarinnar í átt að kolefnishlutleysi. Áhersla er á að fjárfestingar uppfylli skilyrði fjármögnunar með grænum og samfélagslegum skuldabréfum. Markmiðið er að samhæfa fjárfestingar fyrirtækja í eigu borgarinnar við grænt fjárfestingarátak Reykjavíkurborgar.



Innleiðing Græna plansins

Stafræn umbreyting þjónustu Reykjavíkurborgar

Stafræn umbreyting er fyrst og fremst stafræn aðlögun á þeirri þjónustu sem borgin sinnir í dag.

Sérstakt átak hefur verið ræst til að hrinda þessari umbreytingu af stað sem nær til loka árs 2023. Það er risastórt verkefni sem á sér fáar hliðstæður hér á landi og nær til allra starfsstaða og starfsfólks sem brennur fyrir betri þjónustu með hjálp nútíma tækni.

Umbreyting á þjónustunni með bættum tæknilegum innviðum, beislun gagnastrauma, sjálfvirknivæðingu ferla, aukinni hagnýtingu gagna, greiningartólum og umhverfisvænni upplýsingatæknirekstri er liður í innleiðingu Græna plansins.

Stafræn umbreyting þjónustu felst í endurskoðun og skipulagningu út frá notendum þjónustunnar, að þeim sé mætt á þeirra forsendum. Hagnýting gagna skilar sér svo í auknu virði til borgarbúa í formi hnitmiðaðrar þjónustu, aukins gagnsæis og skilvirkari nýtingu á tíma þegar leita þarf eftir upplýsingum eða þjónustu innan borgarkerfisins.





Innleiðing Græna plansins

Stafræn umbreyting þjónustu Reykjavíkurborgar

Áherslur í stafrænni umbreytingu borgarinnar:

Nútímaleg kerfi

Áframhaldandi þróun á upplýsingakerfum í takt við tækninýjungar og umhverfissjónarmið. Einfaldara skipulag kerfa, ferla og aukin samvirkni.

Snjöll nýsköpun

Nýjar leiðir til að leysa áskoranir í starfsemi borgarinnar. Samstarf við frumkvöðla til að undirbúa Reykjavík fyrir komandi áskoranir.

Sjálfvirk stjórnsýsla

Sjálfvirk stjórnsýsla einfaldar umsóknarferla og aðgengi að þjónustu borgarinnar. Aukin sjálfvirkni mun stuðla að minni sóun í kerfinu, hagræðingu og einföldun.

Hagnýting gagna

Hagnýting gagna er eitt af undirstöðuatriðum til að taka upplýstar ákvarðanir, hjálpar til við að bera kennsl á tækifæri til hagræðingar og verðmætasköpunar og skapa þar með grundvöll fyrir þróun og nýsköpun.





Innleiðing Græna plansins

Innlent samstarf

Til þess að Græna planið nái árangri þarf að efna til samstarfs við ýmsa innlenda aðila.

Nauðsynlegt er að starfa með aðilum vinnumarkaðarins og ríkisvaldinu til að takast á við áskoranir framtíðarinnar.

Til að auka grænar samgöngur hefur verið ráðist í víðtækara samstarf en nokkru sinni fyrr við ríkið og nágrennasveitarfélögin um betri samgöngur, fjárfestingu í Borgarlínu og öðrum innviðum.

Reykjavíkurborg á hlut í nokkrum leiðandi fyrirtækjum á Íslandi sem munu beita sér fyrir grænni umbreytingu og sjálfbærni í borginni.

Við innleiðingu á almennri eigendastefnu Reykjavíkurborgar og góðum stjórnarháttum skapast forsendur til að annast tiltekna starfsemi í þágu almennings.

Samstarf Reykjavíkurborgar, sveitarfélaga á höfuðborgarsvæðinu og sameiginlegra fyrirtækja þeirra er lykilþáttur í innleiðingu Græna plansins.





Innleiðing Græna plansins

Innlent samstarf

Reykjavíkurborg leggur megináherslu á eftirfarandi í samstarfi sínu við önnur sveitarfélög á höfuðborgarsvæðinu og sameiginlegra fyrirtækja þeirra:

Almenningssamgöngur

Uppbygging Borgarlínu og tengdra innviða.

Orkuskipti

Samstarf til að tryggja markviss og góð orkuskipti á næstu árum.

Hringrásarhagkerfi

Samstarf um uppbyggingu hringrásarhagkerfis, úrgangsforvarnir og endurnýtingu.

Græn fjármögnun

Samstarf um græn innkaup, sjálfbæra og félagslega fjármögnun og önnur græn fjármál.





Innleiðing Græna plansins

Alþjóðlegt samstarf

Reykjavíkurborg mun styðja við innleiðingu Græna plansins með því að nýta þau tækifæri sem felast í þátttöku í alþjóðlegum samstarfsverkefnum.

Áhersla verður á nýja rannsóknaráætlun ESB, Horizon Europe, sem gildir 2021-2027 en hún mun ráðstafa 100 milljörðum evra til rannsókna og nýsköpunar á komandi árum með megináherslu á umhverfismál.

Þátttaka í alþjóðlegum verkefnum mun auka aðdráttarafl Reykjavíkur sem borg framfara, tækifæra og lífsgæða og efla viðnámsþrótt hennar og hæfni til að takast á við framtíðina og umbreytingar og óvissu sem henni fylgja.

Reykjavíkurborg hefur verið valin sem þátttakandi í Evrópusamstarfi um hundrað kolefnishlutlausar og snjallar borgir. Megin hlutverk borga í leiðangrinum byggir á verkefnum í þágu kolefnishlutleysis í orkumálum, samgöngumálum, byggingum, iðnaði, matvælaframleiðslu o.fl.

Markmið Reykjavíkurborgar með þátttöku í alþjóðlegum samstarfsverkefnum og rannsóknaráætlun ESB:

- **Afla þekkingar á lykiláskorunum og tækifærum í sjálfbærri þróun borga**
- **Efla þátttöku og árangur Reykjavíkur í rannsókna- og nýsköpunar-umhverfi Evrópu**
- **Afla rannsókna- og nýsköpunarstyrkja sem styðja við og fjármagna stefnur og áherslur Reykjavíkur og efla Reykjavík sem borg nýsköpunar og sjálfbærni**



Innleiðing Græna plansins

Mælikvarðar Græna plansins

Til að mæla árangur Græna plansins innleiðir Reykjavíkurborg þrjá staðla frá alþjóðlegu samtökunum World Council on City Data (WCCD) sem mæla stöðu borga með tilliti til sjálfbærni.

Staðlarnir samanstanda hver um sig af 60-150 mælikvörðum í 17 yfirflokkum sem stýra og mæla frammistöðu borga á hverju áherslusviði fyrir sig.

Alls innihalda staðlarnir 250 mælikvarða. Hægt er að tengja hvern og einn mælikvarða við undirmarkmið Heimsmarkmiða Sameinuðu þjóðanna og er þessi vinna því góður undirbúningur fyrir innleiðingu þeirra.

- **ISO 37120 um þjónustuveitingu borga og lífsgæði íbúa þeirra. Staðallinn mælir umhverfislega, efnahagslega og samfélagslega sjálfbærni borga og gerir þeim kleift að fylgjast með eigin vegferð og bera sig saman við aðrar borgir.**
- **ISO 37122 um snjallvæðingu borga. Staðallinn mælir árangur og þroskaferli borgarinnar sem snjallborg. Þá er m.a. átt við framvindu deili- og hringrásahagkerfisins og framsækni í nýjungagjörunum lausnum.**
- **ISO 37123 mælir seiglu (resilience) borga. Þá er átt við hversu vel borgir geti aðlagast og jafnað sig á þeim áföllum sem þær geta orðið fyrir af völdum náttúruhamfara og loftslagbreytinga, heimsfaraldra, netárása og fleira.**



WCCD

WORLD COUNCIL
ON CITY DATA



Græna planið og Heimsmarkmið Sameinuðu þjóðanna



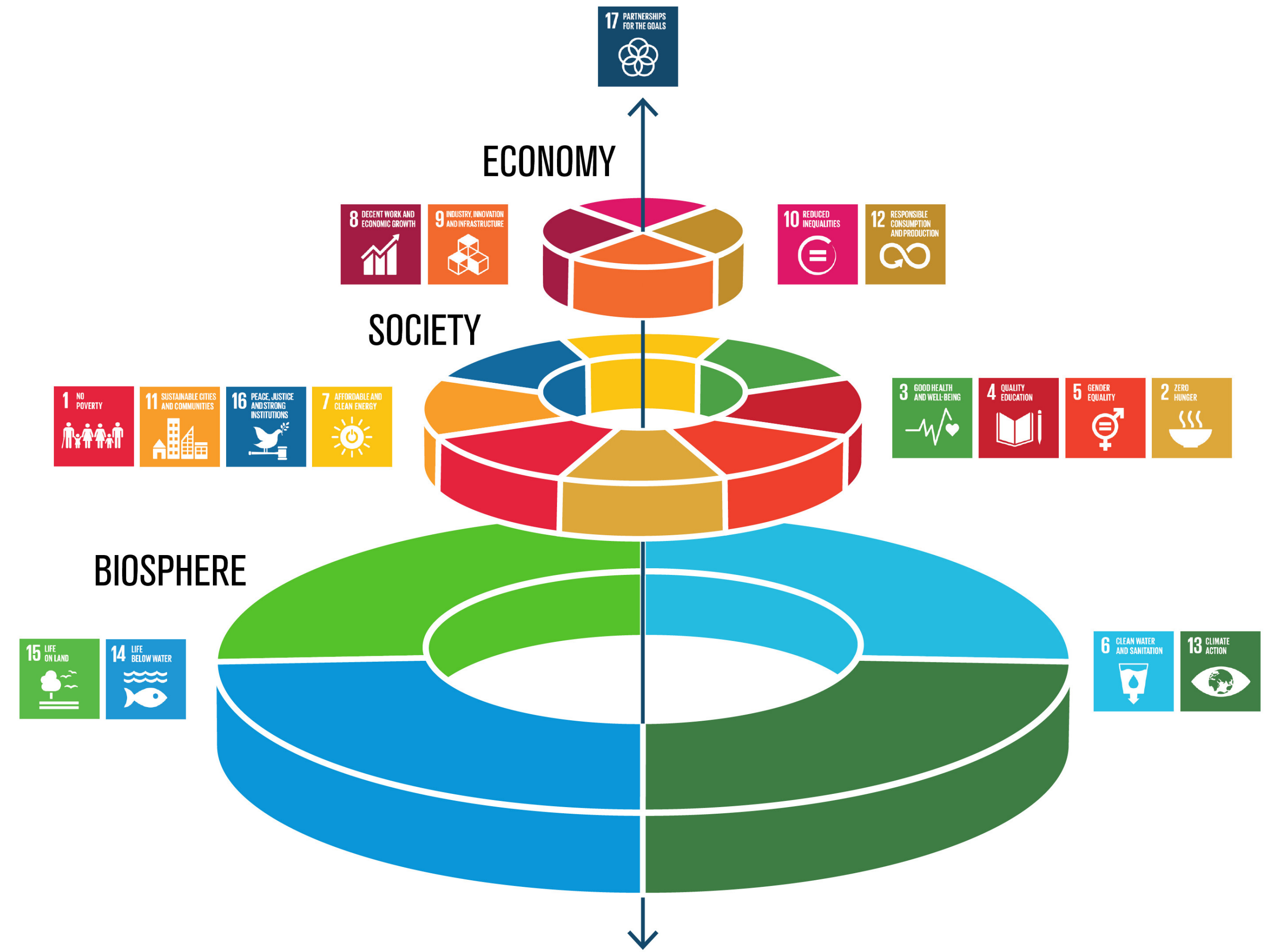


Græna planið og Heimsmarkmið Sameinuðu þjóðanna

Framtíðarsýn og markmið Græna plansins styðja við innleiðingu Heimsmarkmiða Sameinuðu þjóðanna.

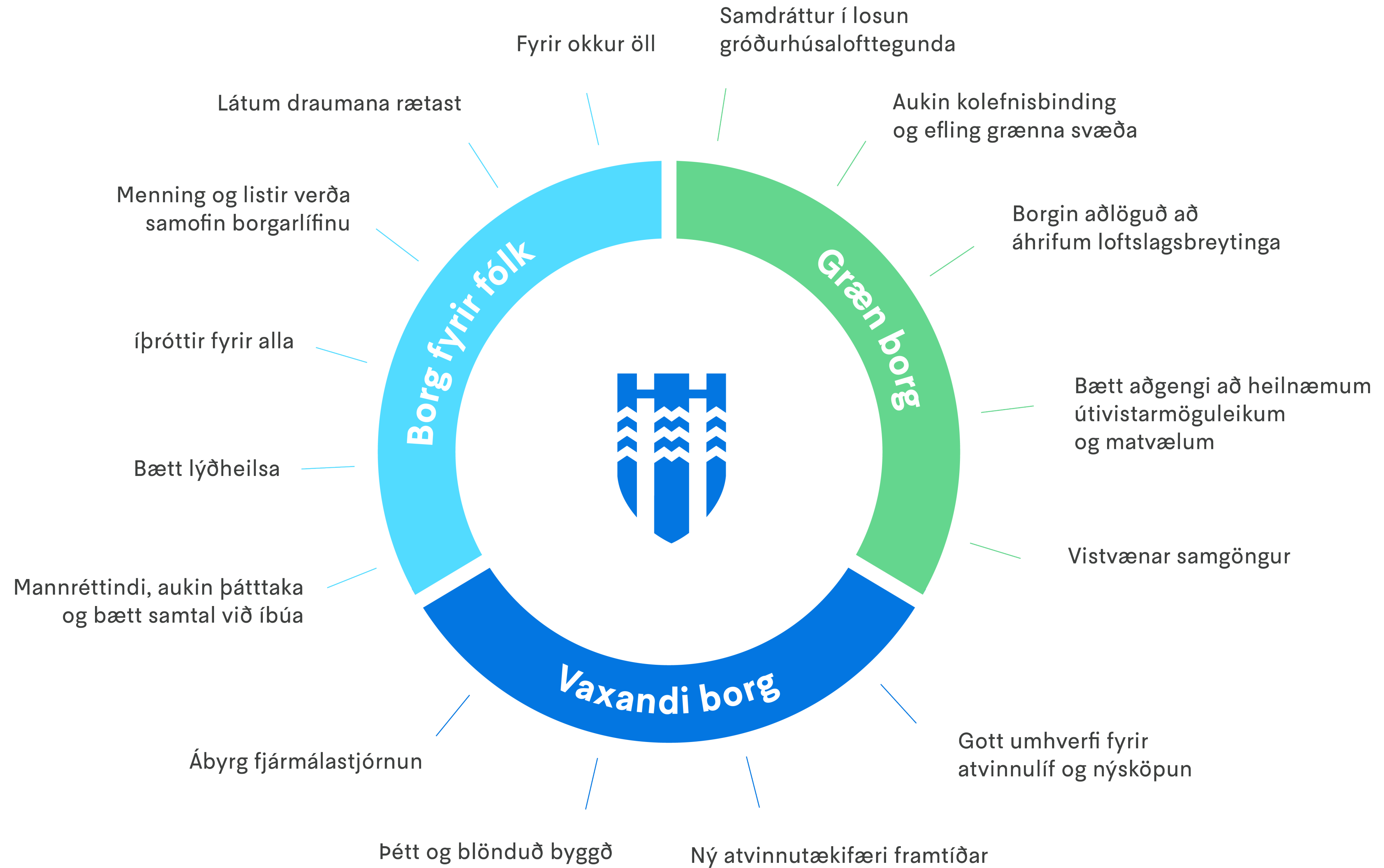
Heimsmarkmiðin horfa til efnahags, samfélags og umhverfis líkt og Græna planið.

Heimsmarkmið 17 leggur ríka áherslu á samstarf til að ná fram markmiðunum líkt og Græna planið á að gera.





Græna Planið





Reykjavík

— Uppfært nóvember 2022

Græna Planið

Heildarstefna Reykjavíkurborgar til 2030

