



Borgarráð

### *Greiðslur til samgöngusáttmála*

Sveitarfélögin á höfuðborgarsvæðinu (SSH) og Vegagerðin hafa átt í samstarfi um að vinna að undirbúningi og tryggja fjármögnun verkefna samgöngusáttmálans, skv. framkvæmdaáætlun hans. Niðurstaða þeirrar vinnu liggur fyrir og hefur tekist að tryggja framgang verkefna fyrir árin 2019 og 2020. Fjárveitingar síðasta árs verða fluttar til þessa árs til að tryggja nauðsynlegan framgang verkefna í samræmi við sáttmálann. Þetta er mikilvægt og ljóst að verkefni sáttmálans koma til undirbúnings og framkvæmda á góðum tíma með hliðsjón af stöðu efnahagsmála.

Meðfylgjandi er bréf Samtaka sveitarfélaga á höfuðborgarsvæðinu, dags. 6. maí sl., varðandi greiðslur til samgöngusáttmála, ásamt fylgigögnum, sem lagt er fram til kynningar. Þar kemur m.a. fram að á stjórnarfundum SSH frá 4. maí sl. var samþykkt að senda drög að greiðsluflæði frá aðildarsveitarfélögum til samgöngusáttmálans til aðildarsveitarfélaga SSH til kynningar. Sá kraftur sem settur er í framgang og áður nefnt fjárflæði kallar á að Reykjavíkurborg auki framlög sín á þessu ári um 430 mkr og verða þau þá 995 mkr árið 2020.

Dagur B. Eggertsson

Hjálagt:

Bréf SSH - Greiðslur til samgöngusáttmála, dags. 6. maí 2020.

Minnisblað framkvæmdastjóra SSH vegna málsins.

Drög að greiðsluflæði frá aðildarsveitarfélögum til samgöngusáttmálans.

Áætlanir frá Vegagerðinni er varða samgöngusáttmálann.





Samtök sveitarfélaga á höfuðborgarsvæðinu

Borgarráð Reykjavíkur  
Dagur B Eggertsson.  
Ráðhúsi v. Vonarstræti  
101 Reykjavík

Kópavogur, 6. maí 2020  
Málsnr. / 2003010 PBG.

### **Varðar: Greiðslur til samgöngusáttmála**

Á stjórnarfundum SSH 4. maí 2019 var eftirfarandi bókað:

*Framhald frá 495. fundi.*

*Drög að frumvarpi til laga um heimild til að stofna opinbert hlutafélag um uppbyggingu samgönguinnviða á höfuðborgarsvæðinu lögð fram til kynningar en fjármála- og efnahagsráðuneyti hefur unnið að gerð frumvarpsins í samráði við SSH og samgöngu- og sveitarstjórnarráðuneyti. Frumvarpið er nú í þinglegri meðferð.*

*Gestir fundarins undir þessum lið eru Bryndís Friðriksdóttir frá Vegagerðinni og Hrafnkell Proppé verkefnastjóri Borgarlínu. Bryndís Friðriksdóttir kynnir áætlanir samkvæmt Samgöngusáttmála.*

*Umræður.*

*Framkvæmdastjóri SSH kynnir áætlað greiðsluflæði sveitarfélaganna vegna Samgöngusáttmála á árinu 2020 ásamt minnisblaði. Reykjavík og Kópavogur greiða framlög sín m.v. 2019 og 2020 á árinu 2020. Önnur sveitarfélög sem koma að Samgöngusáttmálanum greiða framlög m.v. 2020 á árinu 2020 og framlag ársins 2019 á árinu 2021.*

*Fyrir liggur að formgera samgöngusáttmálann endanlega m.a. með stofnun félagsins um framkvæmdir samgöngusáttmálans. Þar sem sveitarfélögin munu byrja nú þegar að greiða skv. samningnum er m.a. mikilvægt að halda vel utan um verkefnið og hafa breiða yfirsýn yfir þær framkvæmdir sem nú eru í gangi og fara munu í gang á næstunni skv. framkvæmdaáætlun Samgöngusáttmálans. Er því lagt til að fjölga í stýrihópi um undirbúning Borgarlínu, en verkefnastofa Borgarlínu annast undirbúning verkefnisins fram að stofnun félagsins skv. sáttmálanum.*

Gert er ráð fyrir því að framlög sveitarfélaganna skv. samningi Vegagerðinnar og SSH frá 20.júní 2019 um undirbúning Borgarlínu verði nú hluti af framlagi þeirra enda sá samningurinn hluti af Samgöngusáttmálanum skv. c lið 3 gr. Samgöngusáttmálans.

Umræður.

Niðurstaða fundar:

Stjórn samþykkir að varaformaður stjórnar SSH taki sæti í stýrihópi um Borgarlínu.

Stjórn samþykkir að senda drög að greiðsluflæði frá aðildarsveitarfélögum til samgöngusáttmálans til aðildarsveitarfélaga SSH til kynningar.

Framkvæmdastjóra SSH er falið að útfæra greiðsluflæðið frekar ef þörf verður á í samráði við Vegagerðina og stýrihóp um undirbúning Borgarlínu ásamt fjárhagslegri umsýslu um verkefnið.“

Samkvæmt ofangreindu var m.a. samþykkt að senda drög að greiðsluflæði frá aðildarsveitarfélögum til samgöngusáttmálans til aðildarsveitarfélaga SSH til kynningar. Er það hér með gert ásamt því að gögn málsins fylgja með.

Virðingarfyllst,



Páll Björgvin Guðmundsson  
framkvæmdastjóri SSH

Hjálagt:

- a) Minniblað framkvæmdastjóra SSH vegna málsins.
- b) **Drög að greiðsluflæði frá aðildarsveitarfélögum til samgöngusáttmálans.**
- c) Áætlanir frá Vegagerðinni er varða samgöngusáttmálann.



## Minnisblað

**Til Stjórnar SSH**

**Frá Páli Björgvini Guðmundssyni framkvæmdastjóra SSH**

**Vegna: Samgöngusáttmálinn – Staða.**

**Dags: 27. apríl 2020**

Framhald af umræðu og minnisblaði sem rætt var á fundi stjórnar SSH 6.apríl 2020. Undirritaður hefur farið yfir málið með framkvæmdastjórum sveitarfélaganna.

Tillagan er eftirfarandi: Reykjavík og Kópavogur greiða framlög sín m.v. 2019 og 2020 á árinu 2020. Önnur sveitarfélög sem koma að Samgöngusáttmálanum greiða framlög m.v. 2020 á árinu 2020. Eftirstöðvar sveitarfélaganna í lok árs vegna 2019 verði fjármagnaðar með aðstoð Vegagerðarinnar og síðar félaginu sem stofnað verður um framkvæmdirnar.

Framkvæmdastjóri vinnur að nánari útfærslu í samráði við Vegagerðina en innheimta hefst í maí skv. ofangreindu.

Meðfylgjandi er greiðsluáætlun m.v. ofangreinda tillögu eins og málið lítur út í dag.

Meðfylgjandi: Minnisblað frá 5.apríl.

**Til Stjórnar SSH**

**Frá Páli Björgvini Guðmundssyni framkvæmdastjóra SSH**

**Vegna: Samgöngusáttmálinn – Staða.**

**Dags: 5. apríl 2020.**

Framundan er sumarið og að venju tími framkvæmda. Að ljúka formgerð Samgöngusáttmálans hefur tafist, sér í lagi vegna áhrifa af Covid-19. Þegar talað er um formgerð er átt við stofnun félagsins um framkvæmdirnar, umgörf verkefnisins o.s.frv. Engu að síður þarf núna að taka ákvarðanir um hvernig haldið verður á undirbúningi og framkvæmdum sáttmálans svo þær teyfjast ekki.



- 1) Framkvæmdaáætlun Samgöngusáttmálans **getur** gengið eftir ef fjármögnun hans verður tryggð. Vegagerðin hefur lagt samningnum til fjármagn samkvæmt sáttmálanum 2019 og getur staðið við framlag ríkisins á árinu 2020. Sveitarfélögin (Reykjavík og Kópavogur) hafa greitt inn í sáttmálann m.v. fjárflæði til undirbúnings Borgarlínu á árinu 2019 og í upphafi árs 2020.
- 2) Covid-19 hefur haft áhrif á störf sveitarfélaga, ráðuneyta og Alþingis.
- 3) Vinna við frumvarp um félagið er í hægum gangi vegna áhrifa frá Covid-19. Vinna við samning milli “félagsins” og Vegagerðarinnar er í góðum gangi.
- 4) Það þarf átak nú á vormánuðum til að klára ofangreint skv. lið 3 þannig að form Samgöngusáttmálans klárast á vor/sumar þingi í samráði við Ríkisstjórnina.

Möguleikar sveitarfélaganna í núverandi stöðu.

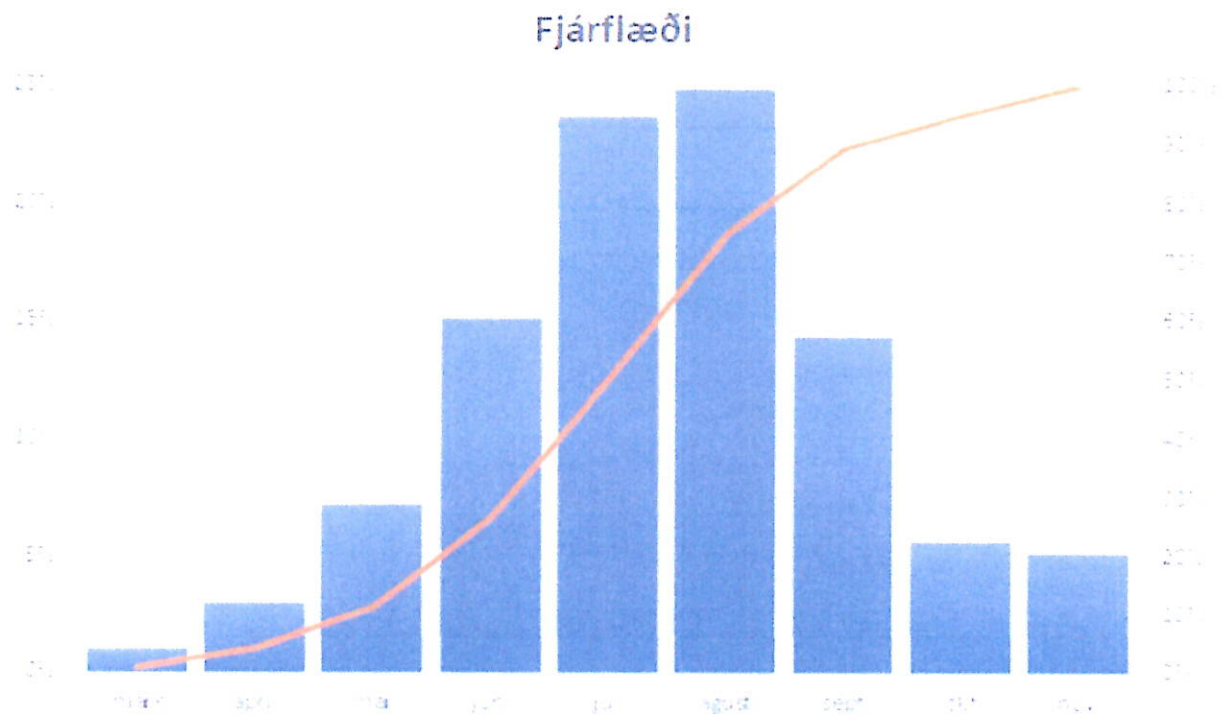
- 1) Látta framkvæmdaáætlun Samgöngusáttmálans ganga eftir og greiða skuldbundin framlög til sáttmálans þrátt fyrir að formi félagsins hafi ekki verið lokið og nýrri samgönguáætlun ekki lokið á Alþingi.
  - a. Það felast í því kostir að framkvæmdir fylgi sáttmálanum m.a. út frá stöðunni í samfélaginu en verkefnin hafa í för með sér þörf fyrir fjölbreytt störf s.s. tækni- og verkfræðistörf, verktakastörf o.s.frv.
  - b. Þá er það mikilvægt út frá markmiðum sáttmálans og flýtingu framkvæmda sem í honum er.
  - c. Tryggir undirbúning verkefna sér í lagi stofnvegaframkvæmda sem eru á áætlun næstu ára og hefur verið flýtt.
  - d. Samhliða yrði aðkoma sveitarfélaganna að stýringu verkefna aukin t.d. með því að fleiri úr stjórn SSH kæmu inn í stýrihóp verkefnastofu Borgarlínu sem stýrir málum þangað til félagið hefur verið stofnað.
- 2) Annar möguleiki væri að sveitarfélögin myndu t.d. lána inn í Sáttmálanum t.d. fyrir sértækum verkefnum s.s. hjóla- og göngustígum, umferðabætandi aðgerðum o.fl. verkefnum. Slíkar framkvæmdir eru um 1,5 milljarður kr og því ekki langt frá þeirri upphæð sem þarf að leggja í samninginn nú og breytir því ekki miklu hvað fjármagn varðar. Gallinn við þennan möguleika er að utanumhald getur orðið ruglingslegt, yfirstjórn verkefnanna minna af hálfu sveitarfélaganna og framkvæmdaáætlun sáttmálans gengi ekki að öllu leyti upp.
- 3) Þriðji möguleikinn væri að gera ekki neitt, undirbúningur Borgarlínunnar héldi áfram sem og þær stofnvegaframkvæmdir sem komnar eru af stað. Ólíklegt er að slík niðurstaða sé í boði þar sem það myndi hafa neikvæð áhrif á samgöngusáttmálann til lengri tíma litið.

Meðfylgjandi er fjárstreymisáætlun frá Vegagerðinni 2019 og 2020 og súlurit sem sýnir hlutfall fjármangs m.v. framgang framkvæmda. Eftir þessu súluriti hefur undirritaður unnið greiðsluáætlun



fyrir sveitarfélögin á höfuðborgarsvæðinu ( bls 3 og 4). Sjá líka meðfylgjandi exelskjál þar sem þessi gögn eru.

Fjárstreymi fyrir 2019 og 2020										
		2019			2020			2019 og 2020		
		Frámleg	Sáttmálinn	Mismunur	Frámleg	Sáttmálinn	Mismunur	Frámleg	Sáttmálinn	Mismunur
<b>Stofnvegir</b>	<b>Kefli</b>	<b>1,710</b>	<b>1,610</b>	<b>-100</b>	<b>1,927</b>	<b>1,600</b>	<b>-327</b>	<b>3,637</b>	<b>3,210</b>	<b>-427</b>
Skuld	Undirgöng í Kópavogi	100	100	0			0	100	100	0
Vesturlandsvegur	Skarhólabraut - Hafvatnsvegur 1,áf	510	510	0			0	510	510	0
Reykjanesbraut	Kaldárselsvegur - Krýsuvíkuvvegur	1,000	1,000	0	1,680	1,600	-80	2,680	2,600	-80
<i>Undirbúningur annarra stofnvegaverkefna innan sáttmála og ófyrirséð</i>		100	0	-100	247		-247	347	0	-347
<b>Borgarlína</b>	<b>Lýsing</b>	<b>172</b>	<b>600</b>	<b>428</b>	<b>748</b>	<b>1,000</b>	<b>252</b>	<b>920</b>	<b>1,600</b>	<b>680</b>
Fyrsti áfangi	Undirbúningur	172	600	428	428			600		
Fyrsti áfangi	Áframhaldandi undirbúningur	0	0	0	180			180		
Vellir-Fjörður	Breikkun Strandgötu fyrir Borgarlínu	0	0	0	140			140		
<b>Hjóla- og göngustígar</b>		<b>0</b>	<b>0</b>	<b>0</b>	<b>750</b>	<b>750</b>	<b>0</b>	<b>750</b>	<b>750</b>	<b>0</b>
Hjólástígar á styrktum stofnleiðum Samgöngusáttmálans					740			740		
<i>Undirbúningur stlgaverkefna innan sáttmála</i>					10			10		
<b>Umferðarstýring, aukili umferðarflæði og öryggi</b>		<b>368</b>	<b>390</b>	<b>22</b>	<b>390</b>	<b>390</b>	<b>0</b>	<b>758</b>	<b>780</b>	<b>22</b>
Bætt umferðarflæði, almenningsamgöngur		200	200	0						
Umferðarstýring á höfuðborgarsvæði		68	90	22						
Öryggisaðgerðir		100	100	0						
<b>Göngubrýr og undirgöng</b>		<b>150</b>	<b>150</b>	<b>0</b>	<b>150</b>	<b>150</b>	<b>0</b>	<b>300</b>	<b>300</b>	<b>0</b>
<b>Allar framkvæmdir alls</b>		<b>2,400</b>	<b>2,750</b>	<b>350</b>	<b>3,985</b>	<b>3,890</b>	<b>-75</b>	<b>6,365</b>	<b>6,640</b>	<b>275</b>
<b>Utanhald vegna Samgöngusáttmála</b>					<b>35</b>			<b>35</b>		<b>-35</b>
<b>Kostnaður alls</b>		<b>2,400</b>			<b>4,000</b>			<b>6,400</b>	<b>6,640</b>	<b>240</b>
<b>Fjármagn alls</b>			<b>3,400</b>			<b>3,000</b>			<b>6,400</b>	
Beint framlag ríkisins			2,400			2,000			4,400	
Beint framlag sveitarfélaga			1,000			1,000			2,000	



#### Gjaldfærsla skv. samgöngusáttmála

2019	2020	Samtals
1,000,000,000 kr	1,000,000,000 kr	2,000,000,000 kr

#### Skipting framlaga sveitarfélga skv. samgöngusáttmála

Íbúafjöldi 1.1.2020

0000 Reykjavíkurborg	131,136	56%	1,126,651,173 kr
1000 Kópavogsbær	37,959	16%	326,123,657 kr
1100 Seltjarnarneskaupstaður	4,726	2%	40,603,293 kr
1300 Garðabær	16,924	7%	145,402,059 kr
1400 Hafnarfjarðarkaupstaður	29,971	13%	257,494,985 kr
1604 Mosfellsbær	12,073	5%	103,724,832 kr
1606 Kjósarhreppur			
	232,789	100%	2,000,000,000 kr





Samtök sveitarfelaga á  
höfuðborgarsvæðinu

	Apríl 4%	Mai 7%	Júní 15%	Júlí 24%	Ágúst 25%	September 14%	Október 6%	Desember 5%	Samtals
0000 Reykjavíkurborg	39,624,007 kr	69,342,012 kr	148,590,026 kr	237,744,042 kr	247,650,043 kr	138,684,024 kr	59,436,010 kr	49,530,009 kr	990,600,173.38 kr
1000 Kópavogsbær	12,644,986 kr	22,128,726 kr	47,418,699 kr	75,869,918 kr	79,031,164 kr	44,257,452 kr	18,967,479 kr	15,806,233 kr	316,124,657.05 kr
1100 Selfjarnarneskaupstaður	1,624,132 kr	2,842,231 kr	6,090,494 kr	9,744,790 kr	10,150,823 kr	5,684,461 kr	2,436,198 kr	2,030,165 kr	40,603,293.11 kr
1300 Garðabær	5,816,082 kr	10,178,144 kr	21,810,309 kr	34,896,494 kr	36,350,515 kr	20,356,288 kr	8,724,124 kr	7,270,103 kr	145,402,059.38 kr
1400 Hafnarfjarðarkaupstaður	10,299,799 kr	18,024,649 kr	38,624,248 kr	61,798,796 kr	64,373,746 kr	36,049,298 kr	15,449,699 kr	12,874,749 kr	257,494,984.73 kr
1604 Mosfellsbær	4,148,993 kr	7,260,738 kr	15,558,725 kr	24,893,960 kr	25,931,208 kr	14,521,477 kr	6,223,490 kr	5,186,242 kr	103,724,832.36 kr
1606 Kjósarhreppur	-	-	-	-	-	-	-	-	-
<b>Samtals</b>	<b>74,158,000 kr</b>	<b>129,776,500 kr</b>	<b>278,092,500 kr</b>	<b>444,948,000 kr</b>	<b>463,487,500 kr</b>	<b>259,553,000 kr</b>	<b>111,237,000 kr</b>	<b>92,697,500 kr</b>	<b>1,853,950,000 kr</b>

HJÁLAGT B. Skjalá sem er til sérstakrar kynningar.

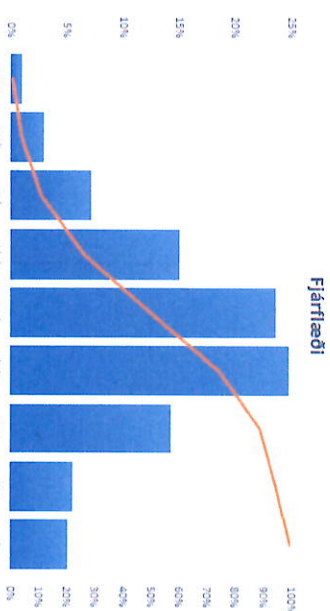
Gjaldferla skv. samgöngustíðla

2019	2020	Samtals
1.000.000.000 kr	1.000.000.000 kr	2.000.000.000 kr

Skipting framlaga sveitarfélga skv. samgöngustíðla

	Ibúaföldi 1.1.2020	2020	Samtals
0000 Reykjavíkurborg	131.136	56%	1.126.651.173 kr
0000 Kópavogsbær	37.959	16%	326.123.657 kr
1100 Seljarnarneskaupstaður	4.726	2%	40.603.293 kr
1300 Garðabær	16.924	7%	145.402.059 kr
1400 Hafnarfjarðarkaupstaður	29.971	13%	257.494.985 kr
1604 Mosfellsbær	12.073	5%	103.724.832 kr
1606 Kíscarhreppur	232.789	100%	2.000.000.000 kr

Fjárfæði Samgöngustíðla m.v. framkvæmdir 2020.



Afstemningur  
547.225.170 kr  
1.726.387.415 kr  
273.612.585 kr

Drög að greiðslufæði frá aðildarsveitarfélögum til samgöngustíðlans.

	Pegar greitt	Eftirstöðvar	2020	Apríl	Mai	Júní	Júlí	Ágúst	September	Október	Desember	Samtals	Eftirstöðvar í lok árs 2020.
0000 Reykjavíkurborg	136.051.000 kr	990.600.173 kr	990.600.173 kr	4,00%	7,00%	15,00%	24,00%	25,00%	14,00%	6,00%	5,00%	990.600.173 kr	- kr
1000 Kópavogsbær	9.999.000 kr	316.124.657 kr	316.124.657 kr	12,64%	22,12%	47,41%	75,86%	79,03%	44,25%	18,96%	15,80%	316.124.657 kr	- kr
1100 Seljarnarneskaupstaður		40.603.293 kr	40.603.293 kr	812,06%	1.421,11%	3.045,24%	4.872,39%	5.075,41%	2.842,23%	1.218,09%	1.015,08%	20.301.647 kr	20.301.647 kr
1300 Garðabær		145.402.059 kr	145.402.059 kr	2.908,04%	5.089,07%	10.905,15%	17.448,24%	18.175,25%	10.178,14%	4.362,06%	3.635,05%	72.701.030 kr	72.701.030 kr
1400 Hafnarfjarðarkaupstaður		257.494.985 kr	257.494.985 kr	5.149,90%	9.012,32%	19.312,12%	30.899,39%	32.186,87%	18.024,64%	7.724,85%	6.437,37%	128.747.492 kr	128.747.492 kr
1604 Mosfellsbær		103.724.832 kr	103.724.832 kr	2.074,49%	3.630,59%	7.779,56%	12.446,98%	12.965,60%	7.260,73%	3.111,74%	2.593,12%	51.862.416 kr	51.862.416 kr
1606 Kíscarhreppur		- kr	- kr										
<b>Samtals</b>	<b>146.050.000 kr</b>	<b>1.853.950.000 kr</b>	<b>1.853.950.000 kr</b>	<b>63.213,49%</b>	<b>110.623,61%</b>	<b>237.050,61%</b>	<b>379.280,98%</b>	<b>395.084,35%</b>	<b>221.247,23%</b>	<b>94.820,24%</b>	<b>79.016,87%</b>	<b>1.580.337,41%</b>	<b>273.612,58%</b>

Fjárstreymi fyrir 2019 og 2020

	2019	2019	2019	2020	2020	2020	2019 og 2020	2019 og 2020	2019 og 2020
	Frankv	Sáttmálinn	Mismunur	Frankv	Sáttmálinn	Mismunur	Frankv	Sáttmálinn	Mismunur
<b>Stofnvegir</b>	<b>1.710</b>	<b>1.610</b>	<b>-100</b>	<b>1.830</b>	<b>1.600</b>	<b>-230</b>	<b>3.540</b>	<b>3.210</b>	<b>-330</b>
Skuld	100	100	0			0	100	100	0
Vesturlandsvegur	510	510	0			0	510	510	0
Reykjanesbraut	1.000	1.000	0	1.680	1.600	-80	2.680	2.600	-80
<i>Undirbúningur annarra stofnvegaverkefna innan sáttmála og ófyrirséð</i>	100	0	-100	150		-150	250	0	-250
<b>Borgarlína</b>	<b>172</b>	<b>600</b>	<b>428</b>	<b>748</b>	<b>1.000</b>	<b>252</b>	<b>920</b>	<b>1.600</b>	<b>680</b>
Fyrsti áfangi	172	600	428	428			600		
Fyrsti áfangi	0	0	0	180			180		
Vællir-Fjörður	0	0	0	140			140		
<b>Hjóla- og göngustígar</b>	<b>0</b>	<b>0</b>	<b>0</b>	<b>750</b>	<b>750</b>	<b>0</b>	<b>750</b>	<b>750</b>	<b>0</b>
Hjólastígar á styrktum stofnleiðum Samgöngusáttmálans				740			740		
<i>Undirbúningur stílgaverkefna innan sáttmála</i>				10			10		
<b>Umferðastýring, aukió umferðarféði og öryggi</b>	<b>368</b>	<b>390</b>	<b>22</b>	<b>213</b>	<b>390</b>	<b>177</b>	<b>581</b>	<b>780</b>	<b>199</b>
Bætt umferðarféði, almenningsamgöngur	200	200	0						
Umferðastýring á hófuðborgarsvæði	68	90	22						
Öryggisaðgerðir	100	100	0						
<b>Göngubryr og undirgöng</b>	<b>150</b>	<b>150</b>	<b>0</b>	<b>150</b>	<b>150</b>	<b>0</b>	<b>300</b>	<b>300</b>	<b>0</b>
<b>Allar framkvæmdir alls</b>	<b>2.400</b>	<b>2.750</b>	<b>350</b>	<b>3.691</b>	<b>3.890</b>	<b>199</b>	<b>6.091</b>	<b>6.640</b>	<b>549</b>
<b>Utannumhald vegna Samgöngusáttmála</b>				<b>35</b>			<b>35</b>		<b>-35</b>
<b>Kostnaður alls</b>	<b>2.400</b>			<b>3.726</b>			<b>6.126</b>	<b>6.640</b>	<b>514</b>
<b>Fjármagn alls</b>		<b>3.126</b>			<b>3.000</b>			<b>6.126</b>	
Beint framlag ríkisins		2.400			2.000			4.400	
Beint framlag sveitarfélaga		726			1.000			1.726	