



Reykjavíkurborg

Umhverfis- og skipulagssvið

Reykjavík, 17. júlí 2020

USK2020030005

8.0

Borgarráð

### ***Veðurstofureitur.***

Óskað er eftir að borgarráð heimili umhverfis- og skipulagssviði að bjóða út framkvæmdir vegna færslu á veðurmæltreit á "Veðurstofuhæð" við Bústaðaveg.

Framkvæmdir felast m.a. í gerð aðkomuvegar að nýjum mæltreit, jarðvegsskipti innan reits, undirstöður fyrir mælitæki og möstur, girðingar og umhverfisfrágangur.

Kostnaðaráætlun 2 er 100 mkr.

Greinargerð:

Um er að ræða framkvæmdir skv. samningi Reykjavíkurborgar og Veðurstofu Íslands um færslu veðurmæltreits á "Veðurstofuhæð."

Færsla mæltreits er forsenda þess að taka megi upp svæðið sem markast af Bústaðavegi og Kringlumýrarbraut, austan við núverandi húsnæði Veðurstofu Íslands til deiliskipulags og uppbyggingar íbúðahúsnæðis.

Kostnaðarstaður: 3104

Kostnaðaráætlun 2: 100 mkr.

Ámundi Brynjólfsson,  
skrifstofustjóri framkvæmda og viðhalds

Hjálagt:

- Samningur Reykjavíkurborgar og Veðurstofu Íslands. Borgarráð 1. mars 2018
- Veðurstofuhæð. Mæltreitur. Tillaga að deiliskipulagi.
- Yfirlitsmynd

# SAMNINGUR

## Reykjavíkurborgar og Veðurstofu Íslands um færslu veðurmælireits og uppbyggingu veðurstöðvakerfis í borginni

Samningur þessi byggir á viljayfirlýsingu sem borgarstjóri og fjármála- og efnahagsráðherra undirrituðu 2. júní 2017, um að vinna sameiginlega að þróun og skipulagningu á lóðum í Reykjavík sem eru ýmist í eigu eða umráðum ríkisins.

Samningur þessi, á milli Reykjavíkurborgar, kt. 530369-7609, Ráðhúsi Reykjavíkur, 101 Reykjavík og Veðurstofu Íslands kt. 630908-0350, Bústaðavegi 7-9, 150 Reykjavík lítur að færslu veðurmælireits og uppbyggingu veðurstöðvakerfis í borginni. Færsla veðurmælireitsins er forsenda þess að taka megi svæðið sem markast af Bústaðavegi og Kringlumýrarbraut, austan við núverandi húsnæði Veðurstofu Íslands, nefnt „Veðurstofuhæðin“, til deiliskipulags og uppbyggingar íbúðarhúsnæðis. Svo hraða megi þeirri vinnu og stytta þann samanburðartíma sem nauðsynlegur er, til að ná samfellu í veðurmælingum í Reykjavík, felur samningurinn einnig í sér uppbyggingu veðurstöðvakerfis, tíu stöðva í borginni og nærumhverfi hennar. Stefnt er að flutningi veðurmælireits á nýja lóð vestan megin við húsnæði Veðurstofunnar á Bústaðavegi 7, oft nefnda „Litlu Öskjuhlíð“.

### 1. grein. Verkefni: Nýr mælireitur.

Reykjavíkurborg kostar uppbyggingu nýs mælireits í „Litlu Öskjuhlíð“ og færslu mælitækja og búnaðar sem staðsettur er í núverandi mælireit. Nýr mælireitur skal taka mið af þeim kröfum sem Alþjóða Veðurfræðistofnunin WMO gerir til slíkra reita og mælinga á einstaka veðurþáttum „*Guide to Meteorological Instruments and Methods of Observations*“ WMO-No. 8 2014 edition. Nýr mælireitur skal vera af svipaðri stærð og núverandi mælireitur 1.000 m<sup>2</sup> með nærvendarsvæði af svipaðri stærð og fyrir núverandi mælireit ~10.000 m<sup>2</sup>. Reiturinn skal vera grasi gróinn, afgirtur sléttur flötur þar sem leitast skal við að fjarlægð til hindrana í landslagi, gróðurs eða mannvirkja sé meir en tíföld hæð þeirra. Halli á nærvendarsvæði skal ekki vera meiri en 19°. Gera þarf ráð fyrir lögnum á milli mælitækja innan mælireitsins og tengingu þeirra inn í húsnæði Veðurstofunnar. Þá skal jarðvegsdýpt vera a.m.k. 1 m á ákveðnu svæði til jarðvegshitamælinga. Koma þarf fyrir steiptum undirstöðum fyrir mælitæki og möstur. Þar með talið 30 m mastur, sem flutt verði af núverandi mælireit. Aðkoma að mælireitnum þarf að vera upplýst og upphituð svo athugunarfólk eigi þangað greiða leið allan sólarhringinn, en einnig er æskilegt að aðkomuna megi nota til flutnings á þungum mælitækjum.

Reykjavíkurborg sér um hönnun og verklegar framkvæmdir við uppbyggingu mælireitsins. Veðurstofa Íslands sér um tilfærslu og uppsetningu á búnaði á milli mælireita að því undanskildu að Reykjavíkurborg sér um flutning á 30 m mastrinu. Kostnaður Veðurstofunnar vegna flutnings tækja á milli mælireita og uppsetningar á nýjum veðurmælíbúnaði er áætlaður um 5 millj.kr. sem greiðist af Reykjavíkurborg.

### 2. grein. Verkefni: Veðurstöðvakerfi í borginni.

Reykjavíkurborg kostar uppbyggingu veðurstöðvakerfis í borginni. Annarsvegar byggingu fimm nýrra stöðva og hinsvegar nauðsynlegar lagfæringar þeirra fimm stöðva sem þegar eru í rekstri. Tillaga liggur fyrir um staðsetningar veðurstöðvanna, en unnið verður með borginni að frekari útfærslu á þeim tillögum.

Nýjar veðurstöðvar:

Fossvogsdalur  
Elliðaárdalur eða Víðidalur  
Laugardalur eða Geirsnef  
Miðbær, Hljómskálagarður  
Nesvöllur, Seltjarnarnesi

Endurnýjun eða flutningur núverandi veðurstöðva:

Veðurstofureitur, núverandi mælireitur verði fluttur í „Litlu Öskjuhlíð“  
Hólmsheiði  
Korpúlfsstaðavöllur, mælir fluttur frá Keldnaholti  
Geldingarnes  
Reykjavíkflugvöllur

Gert er ráð fyrir mælingum á öllum núverandi þáttum veðurs í nýjum Veðurstofureit og öllum grunnþáttum veðurs, vindhraða, vindátt, lofthita og loftraka á öðrum mælistöðvum. Auk þessara grunnþátta verður úrkoma mæld á flestum stöðvum, en einnig er fyrirhugað að á einhverjum stöðvum verði skyggni og skýjafar mælt auk þess sem gerðar verið tilraunir með mælingar á mengun.

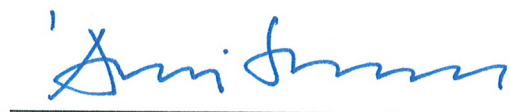
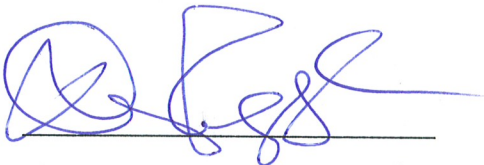
Mælitækjum til mælinga á grunnþáttum veðurs verður komið fyrir á 10 m háum möstrum, ýmist frístandandi grindarmöstrum eða léttum stöguðum stöngum. Aðstæður á hverjum stað ráða vali, en tekið verður mið af aðgengi almennings og fyllsta öryggis ávalt gætt. Orkuþörf til mælinga á grunnþáttum verður mætt með sólarrafhlöðum og rafgeymum, en á þeim stöðvum þar sem fleiri verðubættir verða mældir verður leitast við að komast inn á rafmagn frá veitu.

Veðurstofan mun sjá um allar framkvæmdir tengdar uppbyggingu mælinets og fær til þess 25 millj.kr. frá Reykjavíkurborg auk 6 millj.kr. til rekstur mælanets í þau tvö ár sem báðir mælireitir verða í notkun.

Reykjavík 5. apríl 2018.

F.h. Reykjavíkurborgar

F.h. Veðurstofu Íslands



Samkvæmt samþykkt borgarráðs  
dags 1. mars 2018

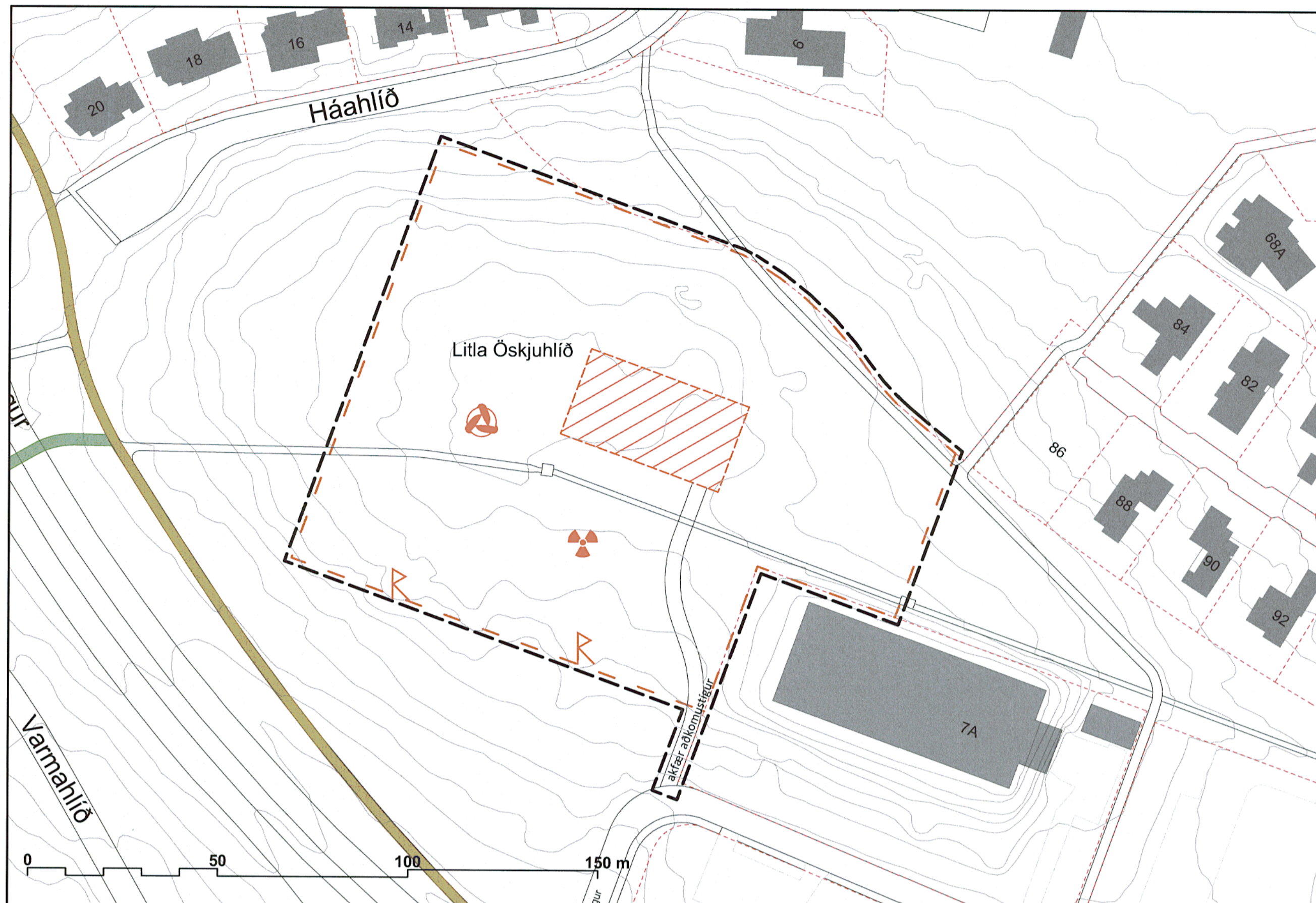
Vottar að rétttri undirritun, dagsetningu og fjárræði:

Nafn Ólafur Þorsteinsson Kennitala 141258-4279

Nafn Þorsteinn Þorsteinsson Kennitala 210954-4149



NÚVERANDI STAÐA mkv. 1: 1000



TILLAGA AÐ DEILISKIPULAGI mkv. 1: 1000



ÚR AÐALSKIPULAGI REYKJAVÍKUR  
2010-2030, mkv. 1: 20.000

SKÝRINGAR

- afmörkun skipulagssvæðis
- helgunarsvæði mæltreits
- nýr mæltreitur / byggingareitur
- núverandi mæltreitur
- löðamörk
- núverandi byggingar
- skráðar minjar
- ný aðstaða geislaeininga
- útlitstaverk



NÚVERANDI STAÐA ÁSAMT NÝJUM MÆLIREIT, SKÝRINGARMYND mkv. 1: 2000

GREINARGERÐ MEÐ TILLOGU AÐ DEILISKIPULAGI

Deiliskipulagstillaga

Með tillögu þessari að deiliskipulagi er skilgreind ný afmörkuð löð fyrir nýjan mæltreit Veðurstofu Íslands. Reiturinn / löðin verður norðvestan Veðurstofunnar á opnu útivistarsvæði við Litlu Óskjuhlíð. Á mæltreitnum verða möstur, mælitæki og tengd aðstaða til veðurmælinga og rannsóka. Umhverfis mæltreitinn verður opið helgunarsvæði, sem nýttist sem útivistarsvæði.

- Stærð mæltreits / löðar: 1.050 m<sup>2</sup>
- Stærð helgunarsvæðis (að meðtöldum mæltreit): 1,5 ha
- Hámarkshæð masturs fyrir veðurmælingar: 10 m
- Hámarkshæð tilraunamasturs: 30 m

Forsaga

Fyrir liggur „Samkomulag um Veðurstofureit“, sem gert var milli Reykjavíkurborgar og fjármála- og efnahagsráðuneytisins f.h. ríkissjóðs, samþykkt í borgarráði 12. okt. 2017 og lagt fram undirritað í borgarráði 5. apríl 2018. Í samkomulaginu segir m.a.: „Samkomulagið byggir á viljayfirlýsingu sem borgarstjóri og fjármála- og efnahagsráðherra undirrituðu 2. júní 2017, um að vinna sameiginlega að þróun og skipulagningu á löðum í Reykjavík sem eru ýmist í eigu eða umráðum ríkisins. Reykjavíkurborg úthlutaði ríkinu á sínum tíma talsverðu landsvæði á leigu vegna uppbyggingar Veðurstofu Íslands. Með samkomulagi þessu hafa aðilar sammælt um að ríkið skili nú þeim hluta leigulöðarinnar sem Veðurstofan þarf ekki að nota undir starfsemi sína til framtíðar. Í framhaldi af umræddum skilum löðarinnar mun Reykjavíkurborg deiliskipuleggja hluta af svæðinu þannig að þar megi koma fyrir íbúðarbyggð sem hentar námsmönnum, tekjulágum og ungu fólki til fyrstu kaupna í samræmi við viljayfirlýsinguna.“

Einnig segir þar: „Sem hluti að samkomulagi þessu mun Reykjavíkurborg kosta færslu núverandi veðurmæla stofnunarinnar austan megin við hús hemmar að Bústaðavegi 9, á nýja löð vestan megin við núverandi löð hemmar að Bústaðavegi 7, sbr. (meðfylgjandi) samning Reykjavíkurborgar og Veðurstofunnar um færslu veðurmæltreits og uppbyggingu veðurstöðvakerfis í borginni, dags. 26. febrúar 2018.“

Aðalskipulag og deiliskipulag

Samkvæmt núgildandi Aðalskipulagi Reykjavíkur 2010 – 2030 er skilgreining landnotkunar fyrir svæði nýs mæltreits við Litlu Óskjuhlíð opið svæði, OP 2. Ekki liggur fyrir deiliskipulag fyrir umrætt svæði.

Fornleifa- og húsakönnun

Í vinnslu er fortleifa- og húsakönnun fyrir deiliskipulagssvæðið, ásamt umsögn Borgarsögusafns og mun þeirri vinnu ljúka á vormánuðum 2019. Í tengslum við hverfisskipulag fyrir Borgarhluta 3 - Hlíðar var unnin byggðakönnun. Á tveimur stöðum í suðvesturjaðri helgunarsvæðis mæltreits eru merktar minjar. Umgengni við fornminjar skal vera í samræmi við lög um menningarmínjar nr. 80/2012. Forðast skal rask nær en 15 m frá sýnilegum útmörkum fornminja. Komi í ljós fornminjar undir yfirborði jarðar í tengslum við framkvæmdir skal stöðva verkjöld og skýra Minjastofnun Íslands frá fundinum svo fljótt sem unnt er sbr. 24. grein laga um menningarmínjar nr. 80/2012.

Listaverk í almenningsrými

Skammt vestan mæltreits er útlitstaverkið *Streymi tímans* eftir Sólveigu Aðalsteinsdóttur frá árinu 2012 og skal öll umgengni við það í tengslum við framkvæmdir, rekstur og viðhald nýs mæltreits fara fram af varkærni og virðingu.

Lýsing deiliskipulagstillögu

Fyrir liggur að flytja þarf núverandi mæltreit austan Veðurstofunnar á nýjan stað norðvestan við vatnstank Veitna. Á mæltreitnum eru stundaðar langtímamælingar Veðurstofunnar, en reiturinn er jafnframt notaður sem tilraunareitur til mæltæknilægra rannsókna. Geislavarnir ríkisins eru einnig með aðstöðu fyrir mæla á svæðinu. Með tillögu þessari að deiliskipulagi er gert ráð fyrir svæði fyrir mæltreit, þ.e. nýjan reit / löð fyrir veðurmæla og tengda aðstöðu, ásamt tilheyrandi helgunarsvæði á opnu grenni svæði Litlu Óskjuhlíðar norðvestan Veðurstofuhúss, í samræmi við ofangreint samkomulag sbr. kaflann Forsaga.

Gera þarf ráð fyrir varanlegum akfærum aðkomustíg með gendrepum yfirborðsfrágangi milli aðkomu Veðurstofunnar frá Bústaðavegi og mæltreits. Gert er ráð fyrir að hitaveitustokkur, sem liggur sunnan fyrirhugaðs mæltreits verði fjarlægður í núverandi mynd, en fram að því verði gert ráð fyrir yfirbyggingu / styrkingu yfir hann svo veita megi þjónustuumferð að reitnum.

Stærð mæltreits verður um 1.050 m<sup>2</sup> algirt svæði þar sem mælitæki og tilheyrandi búnaður verða staðsett. Reiturinn verður girtur með mannheldri, gagnsærri girðingu (s.s. net- eða rimlagirðingu) og læsanlegu hlíði. Útfærsla girðingar skal taka mið af umhverfi. Gera þarf ráð fyrir einu bílahlíði á girðingu umhverfis reitinn. Innan mæltreitsins verður gert ráð fyrir stæðum fyrir færanlega mælivagna.

Land undir mæltreit þarf að vera slétt og því sem næst lárétt. Í tengslum við undirbúning framkvæmda gæti verið nauðsynlegt að flytja jarðveg á svæðið og slétta og tyrfa næsta umhverfi reitsins til að minnka truflanir á hita- og vindafar yfir honum. Nálægt jarðvegshitamælum þarf undirlag að vera mold og má ekki vera mól.

Á svæðinu verður 10 m hátt mastur fyrir almennar veðurmælingar. Enn fremur 30 m hátt mastur, s.k. tilraunamastur, sem notað er í rannsóknarskyni. Helgunarsvæði umhverfis mæltreitinn verður ríflega 1,5 ha (að meðtöldum stærð mæltreits) og er hlutverk þess að minnka langtímaáhrif umhverfis á mælingar og reitnum. Helgunarsvæðið verður ekki algirt og nýttist sem fyrst sem almennt útivistarsvæði sbr. landnotkun núgildandi aðalskipulags. Ekki skal gera ráð fyrir háum trjágróðri á helgunarsvæðinu. Almenn gildir að byggingar eða önnur mannvirki mega ekki skuggja á reitinn og forðast skal að nærliggjandi undirlag magni dægursveiflu hita eða raka. Skammt sunnan núverandi hitaveitustokks, innan helgunarsvæðis mæltreits er gert ráð fyrir nýrri aðstöðu Geislavarna ríkisins fyrir mælingar.

Sjá einnig minnisblað Veðurstofu Íslands, dags. 5. febrúar 2019, sem er fylgiskjal við deiliskipulagstillögu þessa.

Deiliskipulag þetta sem fengið fengið hefur meðferð í samræmi við ákvæði 41. gr. skipulagslaga nr. 123/2010 var samþykkt í

Borgarráði

þann 21. feb. 2019 og á emtaárg. skipul. þann 26. apríl 2019.

Tillagan var auglýst frá 4. maí 2019 með athugasemdafresti til 18. apríl 2019.

Auglýsing um gildistöku breytingarinnar var birt í B-deild Stjórnartíðinda þann 20.



breyting: skýring: | dags.:



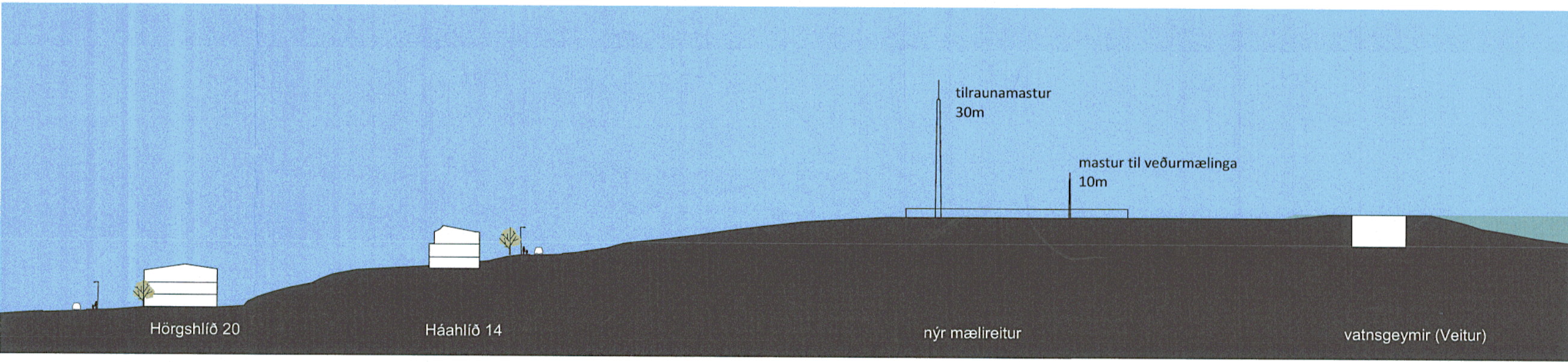
KANON ARKITEKTAR  
Laugavegi 26 • 101 Reykjavík • sími 512 4200 • kanon@kanon.is • www.kanon.is

Veðurstofuhæð - nýr mæltreitur  
Tillaga að deiliskipulagi

efni:

deiliskipulagsuppráttur, skýringarmynd og snið

mkv.:	teiknað	yfirfarð
1:1000 og 1:2000	þm	hkb
teikn.nr.	dags.:	
17-28 - 30000		07.02.2019
skrád:	17-28-GRUNNUR.vwx	



SNÍÐ A-A mkv. 1: 1000



VEDURSTOFAN  
TILLAGA AÐ NÝJU MÆLASVÆÐI  
YFIRLITSMYND

KVARÐI-A3:	1:2000	TEIKN NR:	101
DAGS:	17.02.2018	HANNAÐ:	fk
FLOKKUR:	0000-reyk/E	TEIKNAD:	fk/er
SKRÁ:	17211-gm.dwg	VERKNR:	17211

