



Borgarráð

COVID-19 – Borgarvakt í velferðar- og atvinnumálum - ársfjórðungsskýrsla apríl - júní 2021

Lögð er fram til kynningar ársfjórðungsskýrsla borgarvaktar í velferðar- og atvinnumálum fyrir apríl til júní 2021.

Á fundi borgarráðs þann 26. mars 2020 voru samþykktar 13 tillögur sem snúa að aðgerðum til að bregðast við afleiðingum COVID-19 faraldursins. Ein af tillögunum laut að því að koma á fót borgarvakt í velferðar- og atvinnumálum til að vakta afleiðingar faraldursins á aðstæður borgarbúa og atvinnulífið.

Undirbúningshópur skipaður fulltrúum fagsviða og skrifstofa miðlægrar stjórnsýslu vann að undirbúningi borgarvaktarinnar fram að hausti 2020 sem fól einkum í sér að skilgreina hvaða vísar það eru sem fylgjast þarf með til að vakta áhrif COVID-19 faraldursins á velferðar- og atvinnumál í Reykjavík.

Skýrslur borgarvaktarinnar eru lagðar ársfjórðungslega í borgarráði auk þess sem gagnþjónusta þjónustu- og nýsköpunarsviðs hefur unnið að gerð mælaborðs borgarvaktarinnar sem er að finna á <https://reykjavik.shinyapps.io/borgarvaktin>.

Í ársfjórðungsskýrslu fyrir annan ársfjórðung 2021 er fjallað um stöðu mála í Reykjavík hvað varðar eftirfarandi vísa:

1. Atvinnuleysi
2. Fjárhagsaðstoð
3. Skólastarf
4. Útköll vegna heimilisofbeldis
5. Tilkynningar til barnaverndar
6. Biðlistar eftir félagslegum íbúðum
7. Þjónusta við fólk í heimahúsum
8. Notkun frístundakorts
9. Útgefin byggingarleyfi og samþykkt byggingarmagn
10. Kröfur Reykjavíkurborgar í milliinnheimtu og löginheimtu
11. Þróun útsvars

12. Heimsóknir á söfn og sundstaði

Dagur B. Eggertsson

Hjálagt:

Ársfjórðungsskýrsla Borgarvaktar í velferðar- og atinumálum fyrir annan ársfjórðung 2021.



Borgarvakt í velferðar- og atvinnumálum

Græna planið - Sóknaráætlun Reykjavíkurborgar til 2030

ÁRSFJÓRÐUNGSSKÝRSLA – APRÍL TIL JÚNÍ 2021

Inngangur

Á fundi borgarráðs þann 26. mars 2020 voru samþykktar 13 tillögur sem snúa að aðgerðum til að bregðast við afleiðingum COVID-19 faraldursins. Ein af tillögnum laut að því að koma á fót borgarvakt í velferðar- og atvinnumálum til að vakta afleiðingar faraldursins á aðstæður borgarbúa og atvinnulífið.

Tillagan var svohljóðandi:

Tölulegum gögnum og staðreyndum um þróun aðstæðna hjá einstaklingum, fjölskyldum og atvinnulífi verður safnað á vettvangi Reykjavíkurborgar næstu mánuði og misseri til að leggja grunn að frekari tillögugerð og aðgerðum sem ýmist verður beint til borgarráðs, fagráða Reykjavíkurborgar, ríkis eða sameiginlegs vettvangs sveitarfélaga eða annarra aðila. Í samráði við hagsmunaaðila verður fylgst með lykilþáttum og áhrifum stöðunnar á atvinnulíf og samfélag, lífskjör og húsnæðismarkað með sérstakri áherslu á börn og menntun þeirra, barnafjölskyldur, fatlað fólk, eldra fólk, atvinnulausa og viðkvæma og útsetta hópa.

Undirbúningshópur skipaður fulltrúum fagsviða og skrifstofa miðlægrar stjórnsýslu vann að undirbúningi borgarvaktarinnar fram að hausti 2020 sem fól einkum í sér að skilgreina hvaða vísar það eru sem fylgjast þarf með til að vakta áhrif COVID-19 faraldursins á velferðar- og atvinnumál í Reykjavík.

Lagt hefur verið upp með að leggja ársfjórðungslegar skýrslur borgarvaktarinnar fram í borgarráði auk þess sem gagnþjónusta þjónustu- og nýsköpunarsviðs hefur unnið að gerð mælaborðs borgarvaktarinnar sem er að finna á <https://reykjavik.shinyapps.io/borgarvaktin.1>

Það er metið hverju sinni hvaða vísar og viðbótarupplýsingar eru lagðar fram í hverri ársfjórðungsskýrslu og hefur markmiðið verið að fjölga vísam í hverri skýrslu. Nokkur fjöldi vísa eru þó aðeins uppfærðir 1-2 á ári og þeir því ekki lagðir fram oftár.²

Í ársfjórðungsskýrslu fyrir annan ársfjórðung 2021 er fjallað um stöðu mála í Reykjavík hvað varðar eftirfarandi vísa:

1. Atvinnuleysi

¹ Ábyrgð og verkaskipting vegna borgarvaktar í velferðar- og atvinnumálum er eftirfarandi:

- Skrifstofa borgarstjóra og borgarritara ber ábyrgð á skilum á ársfjórðungslegum minnisblöðum til borgarráðs.
- Gagnþjónusta þjónustu- og nýsköpunarsviðs ber ábyrgð á að færa borgarvísa inn í mælaborð borgarvaktar, á framsetningu myndrita í samræmdu útliti fyrir borgarvísa og á öflun tölfraeðiupplýsinga frá ríkisstofnunum, s.s. Vinnumálastofnun og Hagstofnunni, og túlkun og textavinnslu vegna þeirra.
- Tengiliðir fagsviða bera ábyrgð á skilum á gögnum til gagnþjónustunnar til uppsetningar borgarvísa í mælaborð borgarvaktar og á túlkun og textagerð um vísa á þeirra ábyrgð í ársfjórðungslegu minnisblaði til borgarráðs.

² Fyrrí minnisblöð borgarvaktar voru lögð fram á fundum borgarráðs þann 20. maí 2021, 28. janúar 2021, 25. júní 2020 og 16. apríl 2020

2. Fjárhagsaðstoð
3. Skólastarf
4. Útköll vegna heimilisofbeldis
5. Tilkynningar til barnaverndar
6. Biðlistar eftir félagslegum íbúðum
7. Þjónusta við fólk í heimahúsum
8. Notkun frístundakorts
9. Útgefin byggingarleyfi og samþykkt byggingarmagn
10. Kröfur Reykjavíkurborgar í milliinnheimtu og löginnheimtu
11. Þróun útsvars
12. Heimsóknir á söfn og sundstaði

1. Atvinnuleysi. Félagsvísar: Atvinna

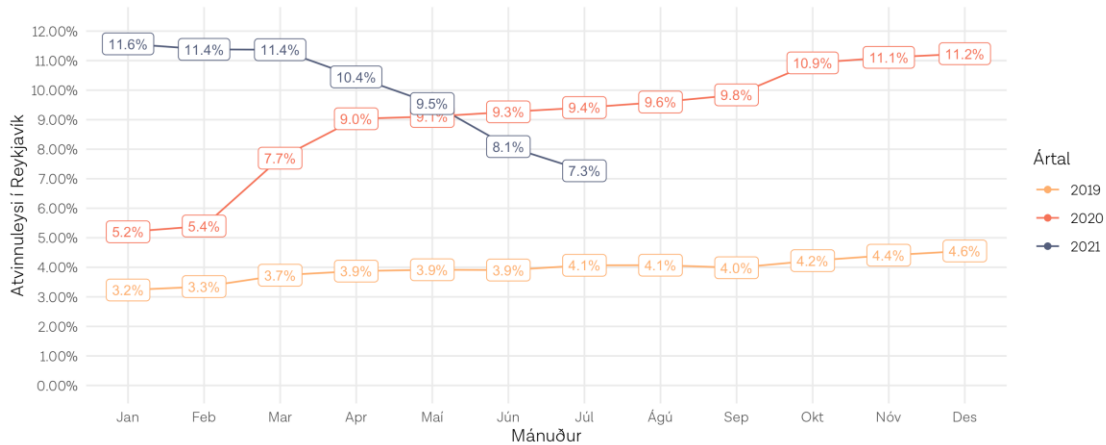
Í minnisblaðinu er annars vegar litið sérstaklega til *fjölda atvinnulausra* og hins vegar til *áætlaðs atvinnuleysis* í tilteknum hópi. Miklu skiptir að hafa í huga að áætlað atvinnuleysi í þessari greiningu er ekki hið sama og “skráð atvinnuleysi”, eins og það er mælt af Vinnumálastofnun, en er þó tilraun gagnþjónustunnar til að birta sem raunsannasta mynd sem hægt er að bera saman við skráð atvinnuleysi.³

Áður en farið er í nánara niðurbrot á atvinnuleysi er vert að líta á heildarmyndina út frá áður nefndu *skráðu atvinnuleysi* í Reykjavík samkvæmt útgefni Vinnumálastofnunar.

³ Þessi áætlun byggir þó á viðbótargögnum sem eru oft ekki til niður á einstaka hópa. Þannig er notast við vissar einfaldanir. Eins og það að notast við útgefið vinnuafli Hagstofu og vigta það eftir hlutfalli tiltekinna hópa af heildarfjölda Reykvíkinga. Þannig er til að mynda gert ráð fyrir að atvinnuþátttaka sé óháð aldri, þó vitað sé að í sögulegu samhengi er atvinnuþátttaka alltaf háð aldri, kyni og öðrum bakgrunnsbreytum. Þetta þarf sérstaklega að hafa í huga þegar skoða á áætlað atvinnuleysi meðal 18-29 ára. Sá hópur er eðli málsins samkvæmt með lægra hlutfall atvinnuþátttöku, vegna fjölda námsfólks á þeim aldri, sem ekki er tekið tillit til sérstaklega í samanburðinu. Þannig má gera ráð fyrir að vissu vanmat eigi sér stað þegar atvinnuleysi er áætlað á þennan hátt. Ekki þarf að hafa þessa tilteknu hluti í huga þegar *fjöldi atvinnulausra* er skoðaður, þar sem þar er um að ræða talningu Vinnumálastofnunar. Aftur á móti skal hafa í huga að í hvorugum þessara mælikvarða er tekið tillit til einstaklinga með minnkað starfshlutfall, ekki frekar en í skráðu atvinnuleysi hér að neðan.

Mynd 1. Skráð atvinnuleysi í Reykjavík samkvæmt Vinnumálastofnun

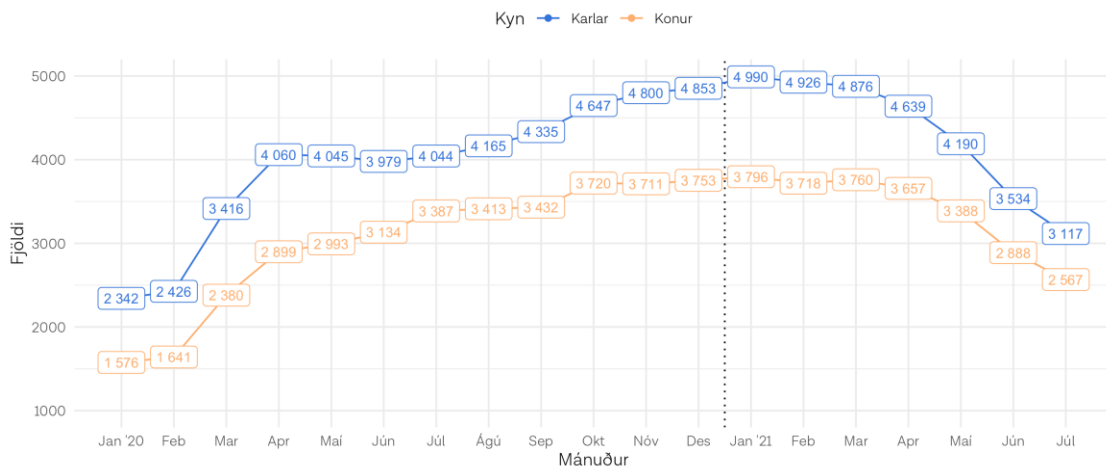
Skráð atvinnuleysi frá Vinnumálastofnun



Í júní, við lok annars ársfjórðungs, var atvinnuleysi loks orðið lægra en sama mánuð fyrir ári, þegar atvinnuleysi í Reykjavík samkvæmt Vinnumálastofnun var 8,1%; samanborið við 9,3% í júní 2020. Þróunin hélt áfram niður á við og í júlí mældist atvinnuleysi í Reykjavík 7,3%; samanborið við 9,4% árið áður. Heilt yfir er því atvinnuleysi að þróast í átt að því sem var fyrir kórónuveirufaraldurinn, en eins og við munum sjá í nánari greiningum eru vissir hópar undanskildir frá þeirri jákvæðu þróun.

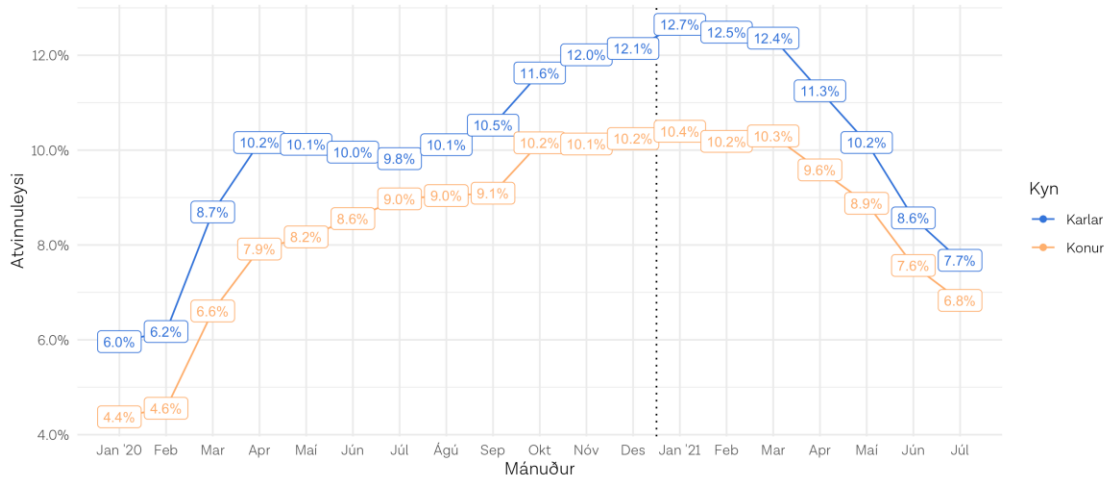
Greiningar eftir kyni

Mynd 2. Fjöldi atvinnulausra í Reykjavík eftir kyni



Við lok annars ársfjórðungs 2021 hafði atvinnulausum Reykvíkingum fækkað um tæp 26% frá lokum fyrsta ársfjórðungs, en í júní voru 6.422 Reykvíkingar atvinnulausir samanborið við 8.636 í mars. Í júlí var sá fjöldi 5.684, sem er fækkun um 11,5% milli mánaða.

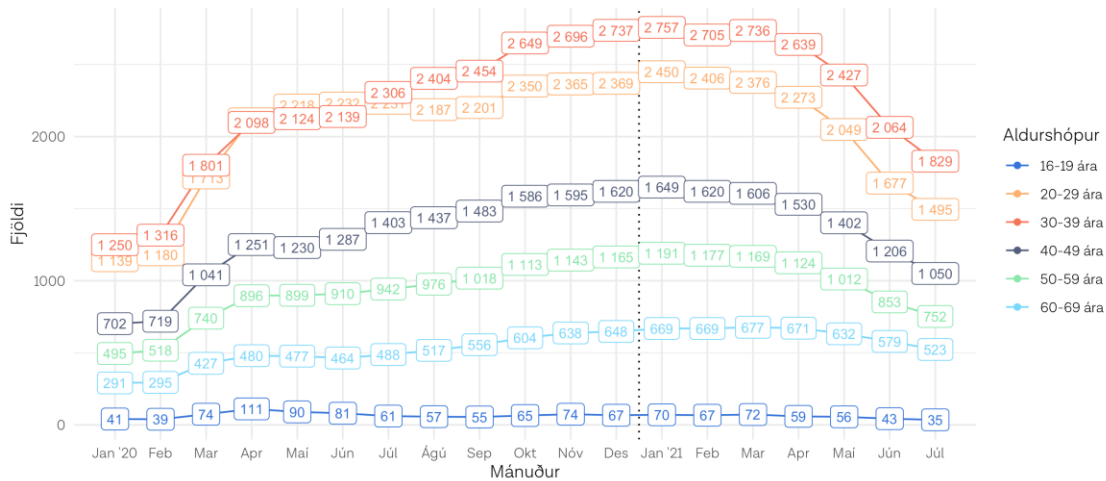
Mynd 3. Atvinnuleysi í Reykjavík eftir kyni



Þessi jákvæða þróun er nokkuð sambærileg hjá körlum og konum. Í júní var atvinnuleysi meðal kvenna 7,6% en 8,6% meðal karla. Í júlí var atvinnuleysi kvenna í Reykjavík orðið 6,8% og atvinnuleysi karla 7,7%.

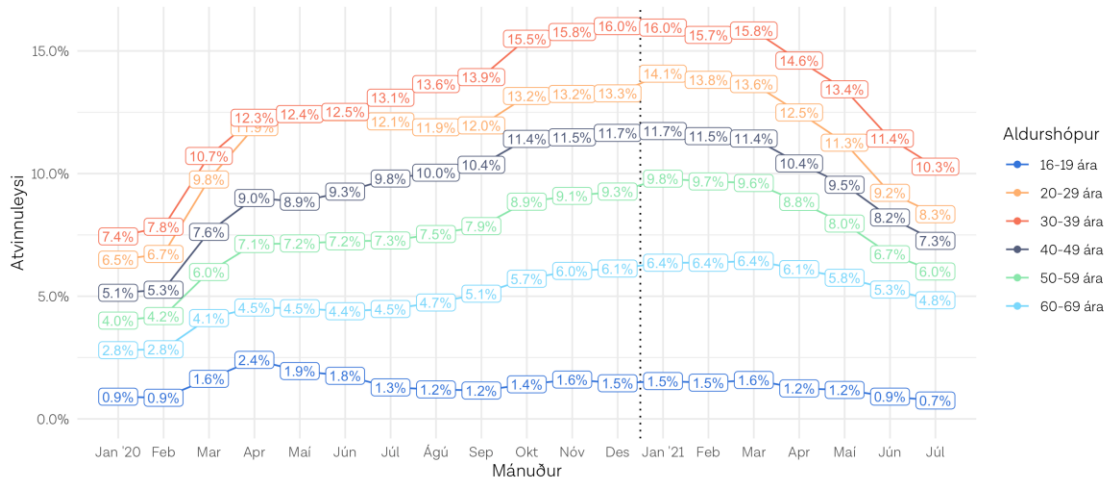
Greiningar eftir aldurshóp

Mynd 4. Fjöldi atvinnulausra í Reykjavík eftir aldurshóp



Í öllum aldurshópum hefur atvinnulausum fækkað frá upphafi árs. Aftur á móti vekur athygli að í hópi 60-69 ára eru ennþá fleiri atvinnulausir í júlí 2021 en voru í júlímánuði árið áður. Er það eini hópurinn þar sem atvinnulausum fækkar ekki yfir 12 mánaða tímabilið.

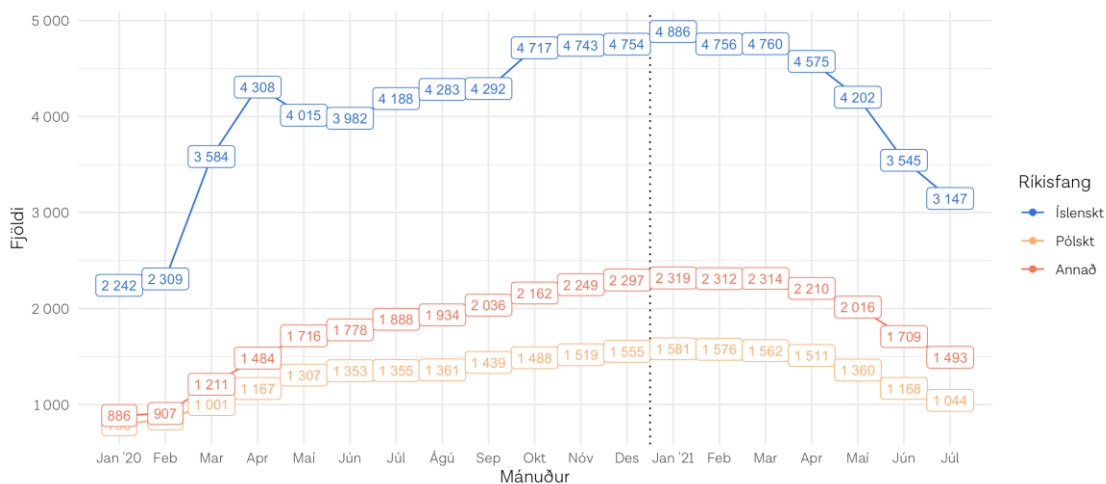
Mynd 5. Atvinnuleysi í Reykjavík eftir aldri



Samkvæmt útreikningum gagnþjónustu er atvinnuleysi ennþá áætlað mest meðal 30-39 ára í Reykjavík, eða 11,4% í júnímánuði og 10,3% í júlí. Þannig er sá aldurshópur bæði með mestan fjölda atvinnulausra og hæst hlutfall atvinnulausra. Hér er vert að staldra við og benda á að í útreikningum sem myndin hér að ofan byggir á er stuðst við atvinnuþátttöku frá Hagstofu, líkt og Vinnumálastofnun gerir. Til að geta birt atvinnuleysi niður á aldurshópa í Reykjavík er atvinnuþátttakan vegin með hlutfalli hvers aldurshóps af heildarfjölda fólks á aldrinum 16-69 ára í Reykjavík. Ekki er tekið tillit til þess að atvinnuþátttaka hefur í sögulegu samhengi verið mismunandi milli þessara hópa. Þannig má til að mynda ætla að hér að ofan sé atvinnuleysi 20-29 ára að einhverju leyti vanáætlað vegna þess að fleiri í þeim aldurshópi eru í námi heldur en í 30-39 ára hópnun, svo dæmi sé tekið. Að því sögðu er þetta besta nálgun sem svo stendur.

Greiningar eftir ríkisfangi

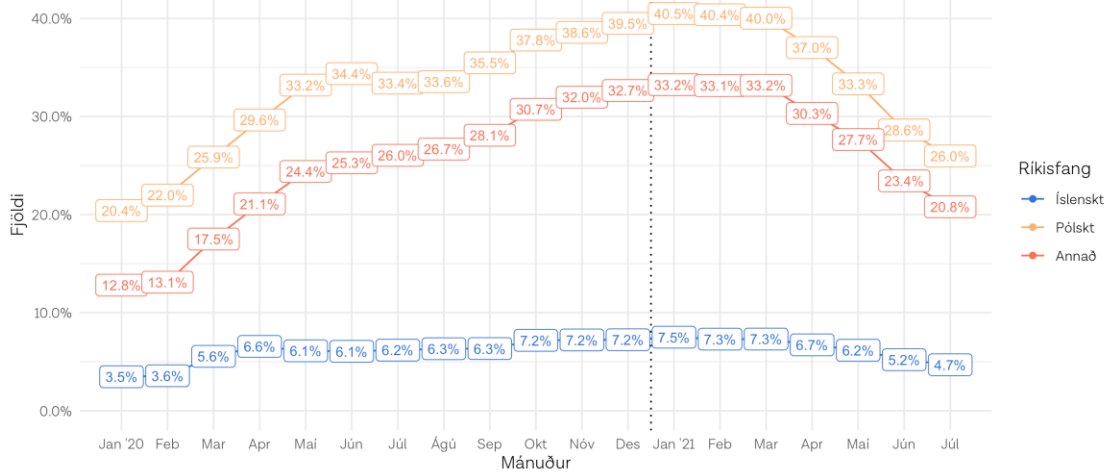
Mynd 6. Fjöldi atvinnulausra í Reykjavík eftir ríkisfangi



Í júlí voru 3.147 einstaklingar með íslenskt ríkisfang atvinnulausir og hefur því fækkað í þeim hópi um 1.739 frá því í janúar. Í hópi fólks með pólskt ríkisfang eru nú 1.044

atvinnulausir í Reykjavík, samanborið við 1.581 í janúar. Þá voru í júlí 1.493 atvinnulausir í hópi fólks með erlent ríkisfang annað en pólskt, samanborið við 2.319.

Mynd 7. Atvinnuleysi í Reykjavík eftir ríkisfangi



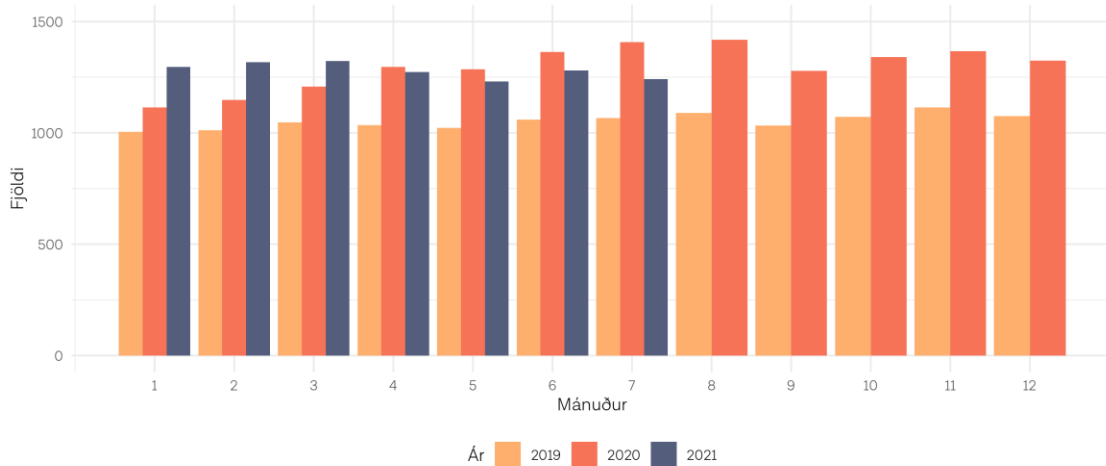
Áætlað

atvinnuleysi í júlí er 26,0% í hópi fólks með pólskt ríkisfang, 20,8% meðal fólks með erlent ríkisfang annað en pólskt, og 4,7% meðal fólks með íslenskt ríkisfang.

2. Fjárhagsaðstoð. Félagsvísar: Fjárhagur, öryggi.

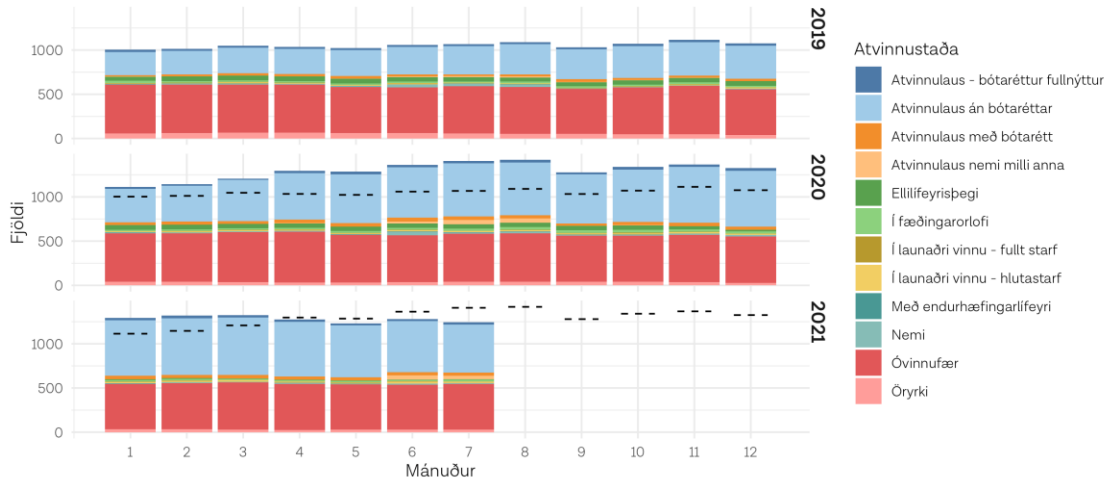
Gögnin um fjárhagsaðstoð er unnin úr gagngrunni VELSTAT sem velferðarsvið rekur.

Mynd 8. Fjárhagsaðstoð til framfærslu: Fjöldi notenda samanlagt.



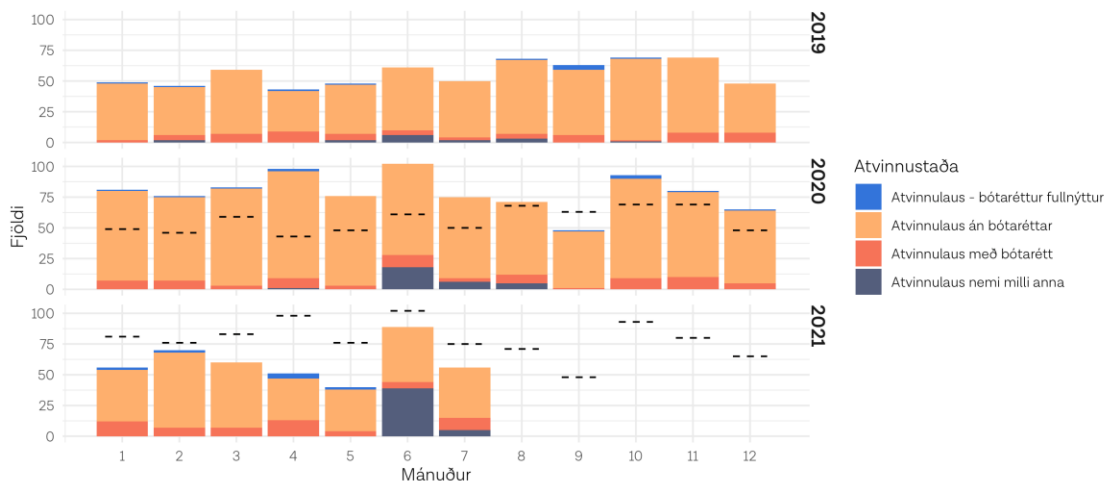
Í júnímánuði hafði heildarfjöldi notenda fjárhagsaðstoðar til framfærslu alls fækkað um 6,2% frá fyrra ári. Fækkun var sömuleiðis milli fyrsta og annars ársfjórðungs 2021, notendur voru 1.261 að meðaltali á mánuði á öðrum ársfjórðungi samanborið við 1.311 notendur að meðaltali á fyrsta ársfjórðungi.

Mynd 9. Fjárhagsaðstoð til framfærslu: Fjöldi notenda eftir atvinnustöðu



Notendum fjárhagsaðstoðar til framfærslu á öðrum ársfjórðungi fækkaði lítillega milli ársfjórðunga og voru notendur að meðaltali 1.261 á mánuði á tímabilinu. Brotalínan á neðri hlutum myndarinnar hér að ofan sýnir stöðuna sama mánuð árið áður. Þróunin síðastliðið ár er að fjölgað hefur mjög í hópnum atvinnulaus án bótaréttar (ljósblár hluti súlurits hér að ofan) og er nú stærsti hópurinn sem fær fjárhagsaðstoð til framfærslu. Á öðrum ársfjórðungi 2021 hægði á þessari þróun og hefur staðið nokkurn veginn í stað á árinu 2021. Í júní var hópurinn atvinnulaus án bótaréttar stærsti hluti notenda fjárhagsaðstoðar til framfærslu, eða 53%. Óvinnufærir voru lengi vel stærsti hópurinn sem fékk fjárhagsaðstoð til framfærslu en er orðinn næststærsti hópurinn, voru í júní 40% allra notenda fjárhagsaðstoðar til framfærslu. Aðrir hópar töldu samtals 8% og eru það t.d. öryrkjar, nemar og fólk í fæðingarorlofi.

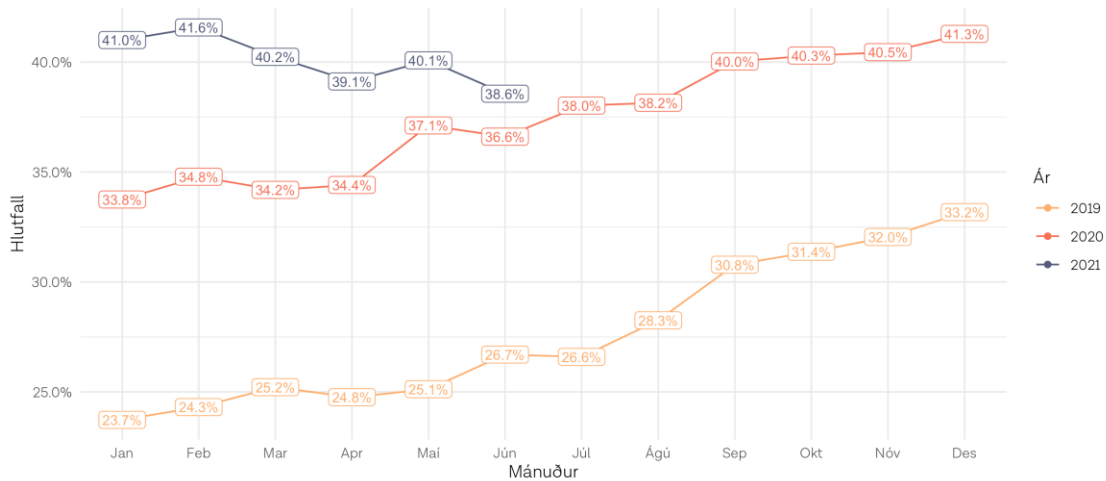
Mynd 10. Fjárhagsaðstoð til framfærslu: Nýir notendur atvinnulausir, fj. eftir atvinnustöðu



Ef skoðaðir eru nýskráðir notendur fjárhagsaðstoðar til framfærslu (talning hvern mánuð miðar við að nýjir notendur séu nýskráðir notendur síðustu 6 mánaða) eftir atvinnustöðu má sjá að langstærsti hópurinn er atvinnulaus án bótaréttar. Eins og gerist að jafnaði á sumrin þá jókst mikið í hópnum atvinnulaus nemi á milli anna, hópurinn taldi 49 nema í

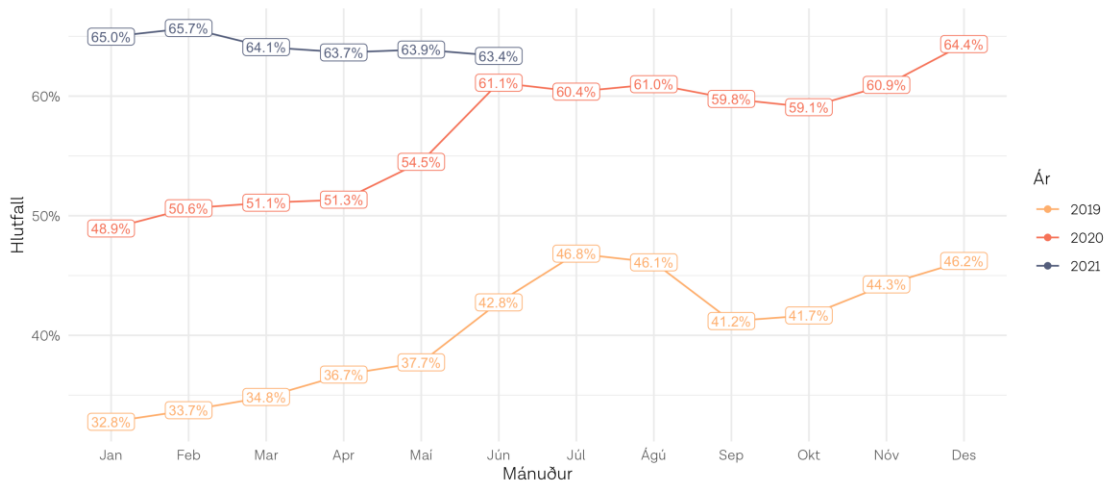
júní. Þau sem fá fjárhagsaðstoð eftir að bótaréttur er fullnýttur eru rétt rúmlega 3% af þeim sem fá fjárhagsaðstoð á öðrum ársfjórðungi.

Mynd 11. Fjárhagsaðstoð til framfærslu: Hlutfall notenda með erlent ríkisfang



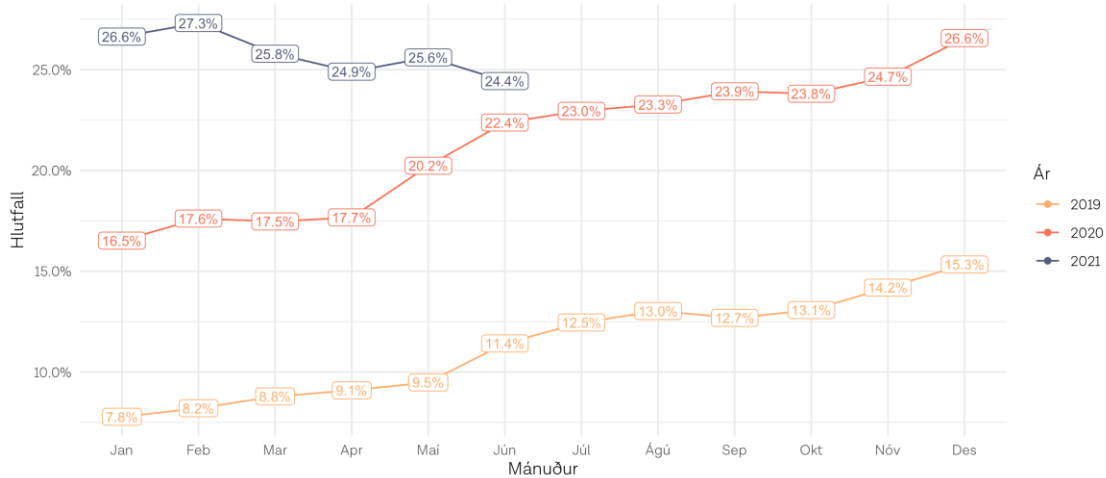
Þegar fjárhagsaðstoð til framfærslu er skoðuð eftir ríkisfangi sést að fólki með erlent ríkisfang hefur fjölgað mikið í þeim hópi frá ársbyrjun 2019 en þá var hópurinn um 24% allra notenda en í júní 2021 var hópurinn um 39% notenda.

Mynd 12. Fjárhagsaðstoð til framfærslu: Hlutfall flóttafólks af notendum með erl. ríkisfang



Ef fólk með erlent ríkisfang er skoðað nánar þá kemur í ljós að ríflega 60% hópsins hefur stöðu sem flóttafólk eða 63,4% í júní sl.

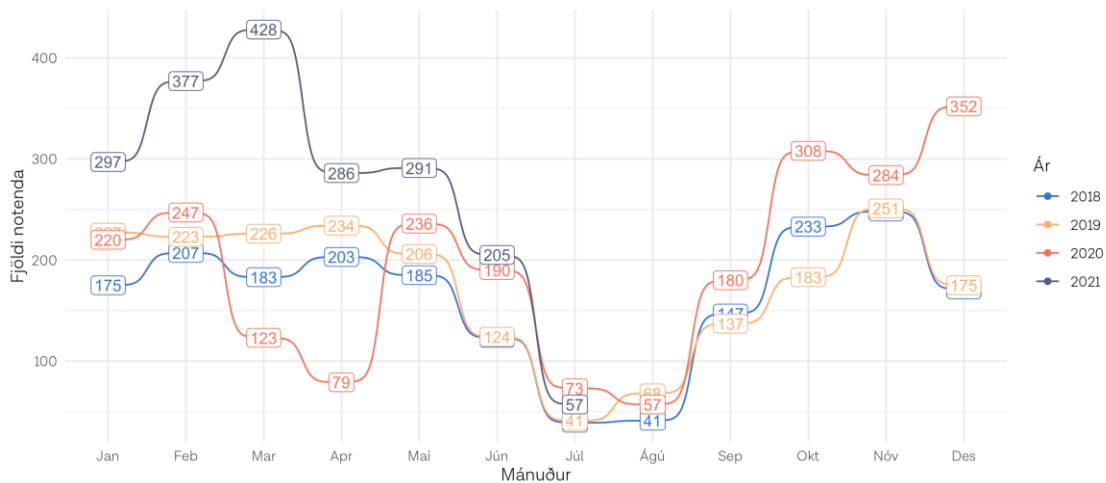
Mynd 13. Fjárhagsaðstoð til framfærslu: Hlutfall flóttafólks af öllum notendum



Í júnímánuði taldi flóttafólk um fjórðung allra notenda fjárhagsaðstoðar til framfærslu. Aukning hafði einkennt tímabilið frá janúar 2019 og út 2020, en það sem af er ári 2021 hefur hlutfall flóttafólks af öllum notendum staðið í stað og hefur verið í kringum 25% allra notenda fjárhagsaðstoðar.

3. Skólastarf. Félagsvísar: Velliðan, heilsa.

Mynd 14. Skólaþjónusta: Tilvísanir, viðtalsbeiðnir og bráðamál



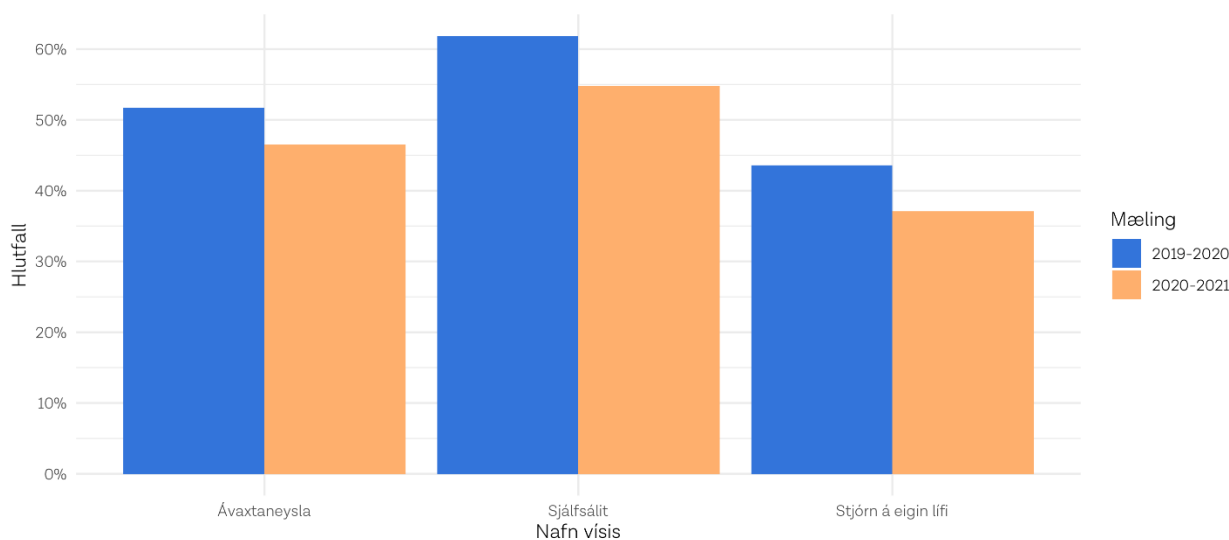
Myndin að ofan sýnir fjölda beiðna um skólaþjónustu þ.e. tilvísanir, viðtalsbeiðnir og bráðamál. Síðan haustið 2020 hefur orðið mikil aukning í beiðnum til skólaþjónustu og náðu þær sögulegu hámarki þegar beiðnir urðu alls 428 í mars sl. Þetta hefur leitt af sér langa biðlista eftir þjónustu skólaþjónustunnar. Á öðrum ársfjórðungi hefur beiðnum fækkað og voru 199 talsins í júní sl.

Með öllum beiðnum eru tilgreindar ástæður tilvísana og eru yfirleitt nokkrar ástæður tiltekna. Þegar skoðuð er tilvísunarástæðan „tilfinningalegir erfiðleikar“ þá er hún nokkuð stöðug eða um 23-26% frá jan 2020-maí 2021. Hins vegar ef skoðuð er eingöngu aðal tilvísunarástæða þá hefur hlutfall tilvísunarástæðunnar „tilfinningalegir erfiðleikar“ aukist úr 6% í janúar 2020 í 12% í júní 2021 eða úr 22 börnum í 131 börn.

Líðan og hagir barna

Í ljósi þess að vísbendingar eru um að vanlíðan hafi aukist er fylgst ítarlega með líðan barna og unglinga og hvernig hún er að þróast. Í þeim tilgangi fylgjast grunnskólar mánaðarlega með niðurstöðum Skólapúlsins. Hver og einn skóli er með niðurstöður sinna nemenda og vinnur úr þeim í samvinnu við nemendur og foreldra. Einnig fylgjast skólar og félagsmiðstöðvar með niðurstöðum frá Rannsókn og greiningu. Árlega hefur verið fundað með stjórnendum skóla- og frístundasviðs og velferðarsviðs í hverfum borgarinnar og farið yfir niðurstöður þessara kannana og rætt til hvaða aðgerða hefur verið gripið. Þá hafa félagsmiðstöðvarnar í Reykjavík lagt aukna áherslu á sértækt hópastarf og vettvangsstarf á kvöldin. Með vettvangsstarfinu geta starfsmenn farið þangað sem unglingarnir eru, verið til staðar fyrir þá og spornað gegn óæskilegri hópasöfnun í góðu samstarfi við velferðarþjónustu og lögreglu. Ennfremur hefur verið lögð áhersla á útivistartíma og foreldrasamstarf. Í því felst að fræða foreldra um verndandi þætti eins og samveru, að vita hvar börnin eru og þekkja vinina. Eins hefur sjónum verið beint að áskorunum eins og of mikilli skjánotkun, klámáhorfi, koffínneyslu, nikótínneyslu og of litlum svefni. Síðastliðið ár skipti þó mestu máli að barn- og unglingastarfi var haldið eins vel gangandi og mögulegt var til þess að tryggja sem mestan stöðugleika í lífi barnanna á tímum faraldursins.

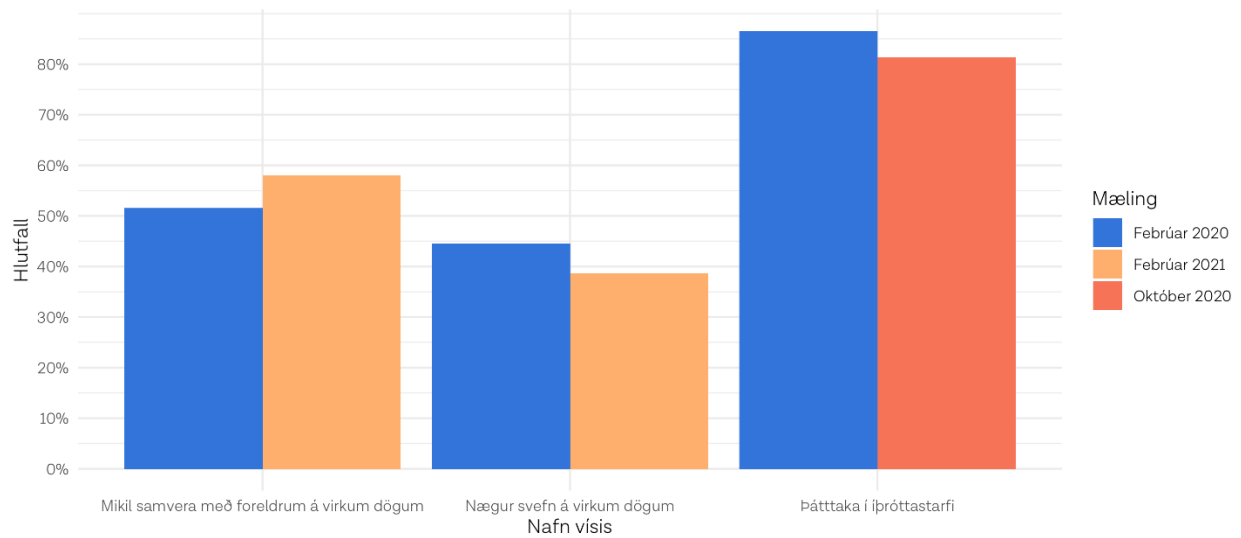
Mynd 15. Skólapúls



Rýnt var í nýjustu gögn skólapúlsins með samanburð við skólaárið á undan með tilliti til mögulegra áhrifa COVID-19 faraldursins á heilsu og líðan barna. Marktækur munur var á kvarðanum stjórn á eigin lífi milli ára. Hægt er að draga þá ályktun að sóttvarnaraðgerðir og sú skerðing á frelsi sem þeim fylgdu höfðu þau áhrif að börn upplifðu sig með takmarkaða stjórn. Sjálfsálit hefur farið dalandi þar sem hver nýr árgangur mælist lægri

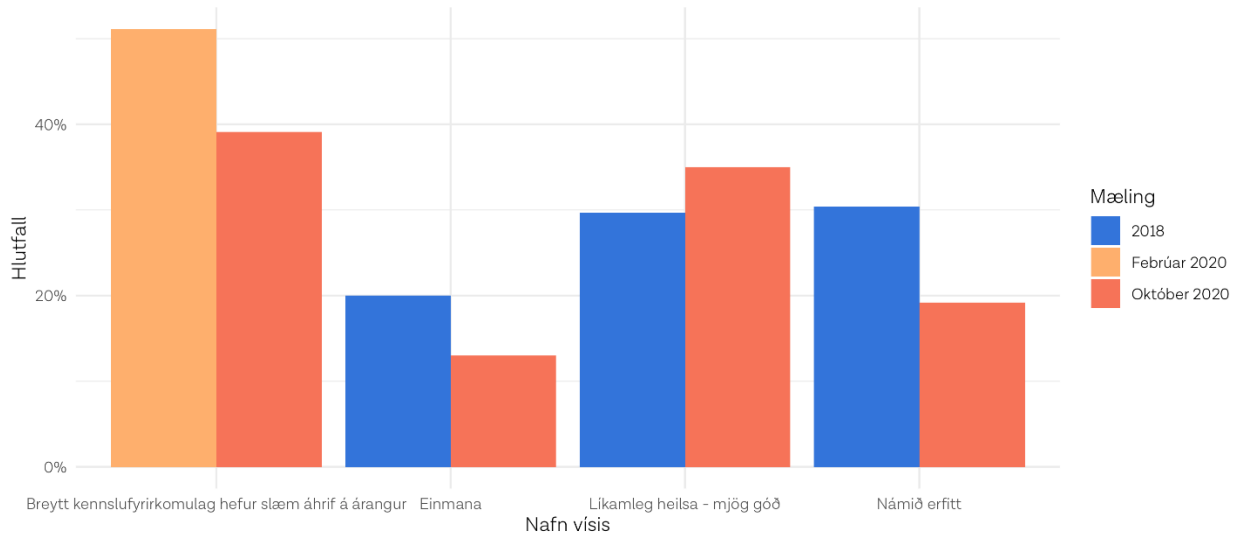
en árgangurinn á undan. Ekki er hægt að rekja öll þessi áhrif til COVID-19 faraldursins. Hins vegar er marktækur munur í hlutfalli barna sem eru mjög eða frekar sammála fullyrðingunni „mér finnst ég ekki skipta máli fyrir aðra“. Eirðarleysi, mikil riðlun í dagskrá og takmarkað félagsstarfs gæti útskýrt þær niðurstöður. Einnig minnkaði ávaxta og grænmetisneysla barna á skólaárinu, en marktækur munur var á milli skólaára. Möguleg skýring þess er að vanalega taka börn ávexti eða grænmeti með í nesti í skólann en hugsanlega hefur meiri heimavera barna og minni skipulögð starfssemi riðlað því.

Mynd 16. Rannsókn og greining. Unglingastig



Einnig var rýnt í nýjustu fyrirlögn Rannsókn og greiningar á unglingsstigi, febrúar 2021, með tilliti til mögulegra áhrifa COVID-19 faraldursins á heilsu og líðan barna. Á mynd 16 sést jákvæð þróun en það er marktæk aukning á samveru unglings með foreldrum á virkum dögum miðað við fyrri mælingu. Hins vegar jókst töluvert fjöldi þeirra unglings sem voru úti eftir miðnætti í fyrirlögn Rannsókn og greiningar í október 2020. Vangaveitur eru um hvort þau gátu ekki hist í heimahúsum heldur aðeins utandyra vegna samkomutakmarkanna en þessi þróun virðist haldast miðað við sambærilegar niðurstöður úr fyrirlögn í febrúar 2021. Marktæk lækkun er á hlutfalli unglings sem meta að þau fái oft eða alltaf nægan svefn á virkum dögum miðað við fyrri mælingu. Margir þættir geta haft áhrif þar á líkt og aukin útvera eftir miðnætti, meiri skjánotkun, minni hreyfing og takmarkað íþróttastarf. En hlutfall unglings sem tekur þátt í skipulagðri íþróttastarfsemi lækkaði marktækt miðað við fyrri mælingu. Áhrif samkomutakmarkanna eru greinileg hér og mögulega jókst brottfall úr skipulögðu íþróttastarfi vegna þeirra.

Mynd 17. Rannsókn og greining. Framhaldsskólar



Skóla og frístundasvið er ábyrgt fyrir skólavist allt frá leikskóla upp í 10. bekk en reykvísk ungmenni er líka að finna í framhaldsskólum og háskólum landsins. Áhrif faraldursins hefur án efa verið mestur á þennan hóp. Borgarvaktin inniheldur ekki gögn og greiningar á stöðu háskólanemenda en gert er ráð fyrir að háskólarnir fylgist vel með nemendahópum sínum.

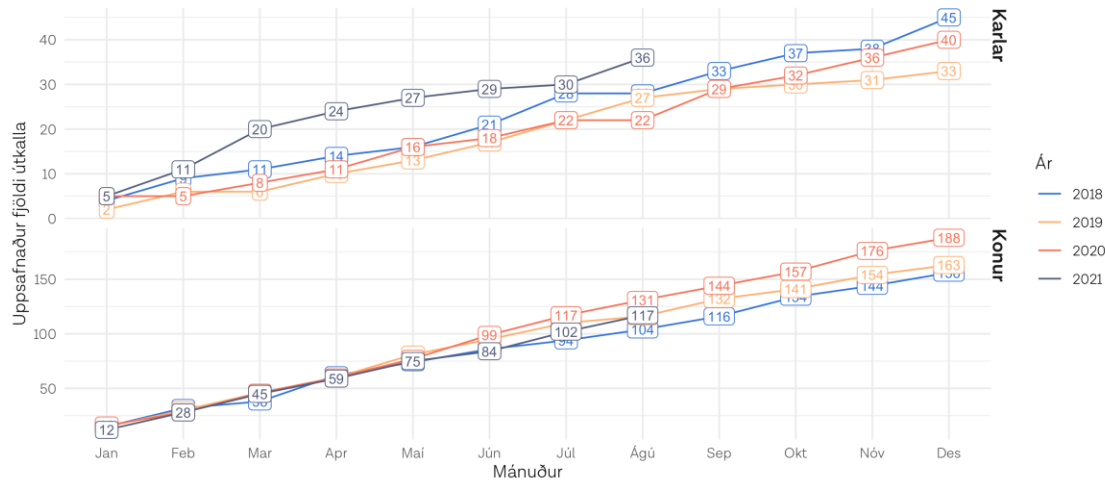
Mynd 17 sýnir hinsvegar augljós áhrif faraldursins á framhaldsskólanema. Hlutfall ungmenna sem oft var einmana síðastliðna viku var marktækt hærra nú en í síðustu mælingu. Hlutfall ungmenna sem meta líkamlega heilsu sína mjög góða er marktækt lægra nú en í síðustu mælingu. Einnig er hlutfall ungmenna sem eru sammála því að breytt kennslufyrirkomulag í framhaldsskólum hafi slæm áhrif á árangur þeirra marktækt hærra á haustönn 2020 en á vorönn 2020. Þessa þróun mætti mögulega rekja til þess að framhaldsskólar kenndu mest megnis í gegnum fjarkennslu sem takmarkaði félagsleg samskipti ungmenna töluvert og jók einmanaleika. Lækkun í mati á góðri líkamlegri heilsu mætti rekja til þess að skipulagt íþróttastarf lagðist af og líkamsræktarstöðvar og sundlaugar voru lokaðar á tímabilum. Gögn frá Rannsókn og greiningu sýna að framhaldsskólanemar koma illa undan faraldrinum og því er mjög mikilvægt að hlúa vel að þeim hópi.

4. Útköll vegna heimilisofbeldis. Félagsvísar: Öryggi, vellíðan, heilsa.

Ef tilkynnt er um heimilisofbeldi og barn er á heimilinu fer fulltrúi frá Barnavernd Reykjavíkur á vettvang. Hér að neðan má sjá uppsafnaðan fjölda þeirra útkalla vegna heimilisofbeldis þar sem fulltrúar Barnaverndar Reykjavíkur og félagsráðgjafar á þjónustumiðstöðvum hafa mætt á vettvang. Myndinni er skipt niður eftir kyni brotabola. Athygli vekur að útköll vegna heimilisofbeldis þar sem kona er brotaboli voru orðin 188 við árslok 2020. Þetta er mesti ársfjöldi sem skráður hefur verið allt frá því velferðarsvið

Reykjavíkurborgar byrjaði að birta gögnin í VELSTAT gagnagrunni sínum árið 2015, og jafnframt 15% aukning frá 2019.

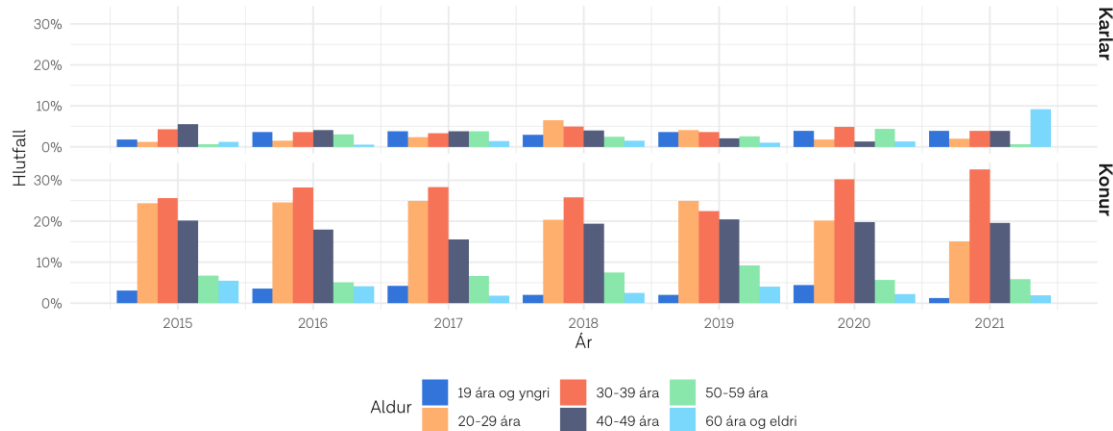
Mynd 18. Uppsafnaður fjöldi útkalla vegna heimilisofbeldis



Uppsafnaður fjöldi útkalla vegna heimilisofbeldis þar sem kona var brotþoli var í júlí 102, samanborið við 117 fyrir ári síðan. Uppsafnaður fjöldi þar sem karl var brotþoli var 30 í júlí, samanborið við 22 fyrir ári síðan.

Mynd 19. Hlutfall útkalla vegna heimilisofbeldis, skipt eftir kyni og aldri brotþola

Tölur fyrir 2021 miðast við janúar til júlí



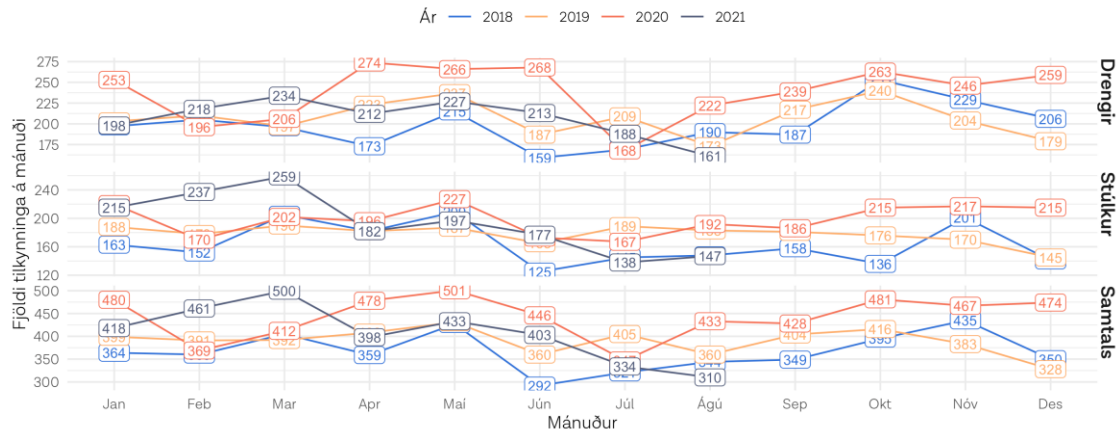
Ef útköll eru skoðuð út frá bæði kyni og aldersdreifingu brotþola hefur sú þróun haldið áfram að stærstur hluti brotþola eru konur á aldrinum 30-39 ára. 30% útkalla árið 2020 voru vegna ofbeldis í garð kvenna á aldrinum 30-39 ára, en það sem af er ári 2021 er það hlutfall orðið 35,4%. Athugið að grafið er einungis til samanburðar aldersdreifinga milli ára, ekki heildarfjöldi. Öll árin summast upp í 100%.

5. Tilkynningar til barnaverndar. Félagsvísar: Öryggi, vellíðan, heilsa.

Hér að neðan eru tilkynningar til barnaverndar greindar niður á kyn.

Mynd 20. Tilkynningar til barnaverndar

Athugið að y-ásar eru mismunandi fyrir gröfin þrjú hér að neðan



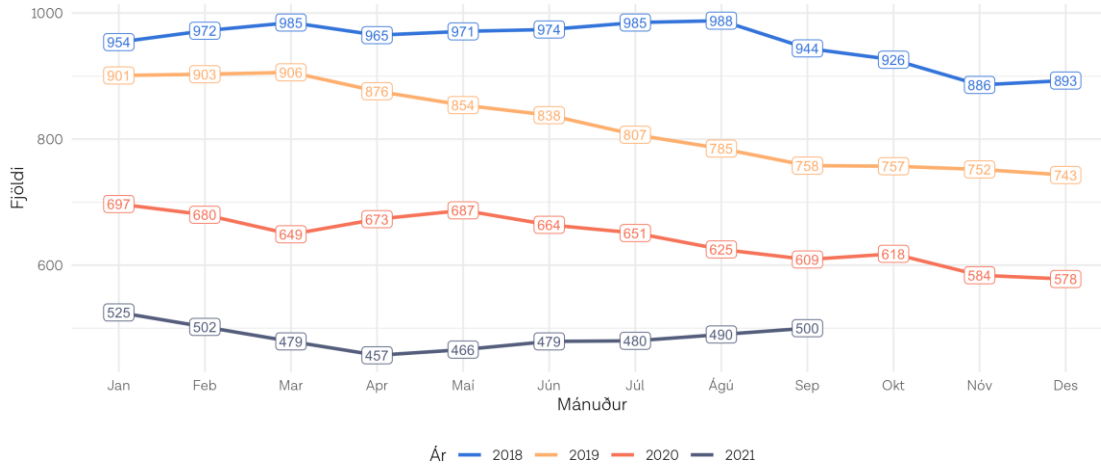
Mikil aukning var á tilkynningum til barnaverndar á árinu 2020 en heildarfjöldi tilkynninga var 5.316. Áfram voru tilkynningar margar á fyrsta ársfjórðungi 2021, og var uppsafnaður fjöldi tilkynninga til barnaverndar 1.382. Tilkynningum fækkaði aftur á móti nokkuð á öðrum ársfjórðungi, og var heildarfjöldi tilkynninga í apríl, maí, júní og júl í öllum tilvikum lægri en sama mánuð 2020. Athugið að í samtölu er einnig að finna tilkynningar vegna ófæddra barna sem ekki eru talin með í tölunum fyrir “Drengi” og “Stúlkur”.

Mynd 21. Uppsafnaður fjöldi tilkynninga til barnaverndar



6. Biðlistar eftir félagslegum íbúðum. Félagsvísar: Húsnæði.

Mynd 22. Fjöldi á biðlista eftir almennu félagslegu leiguhúsnæði

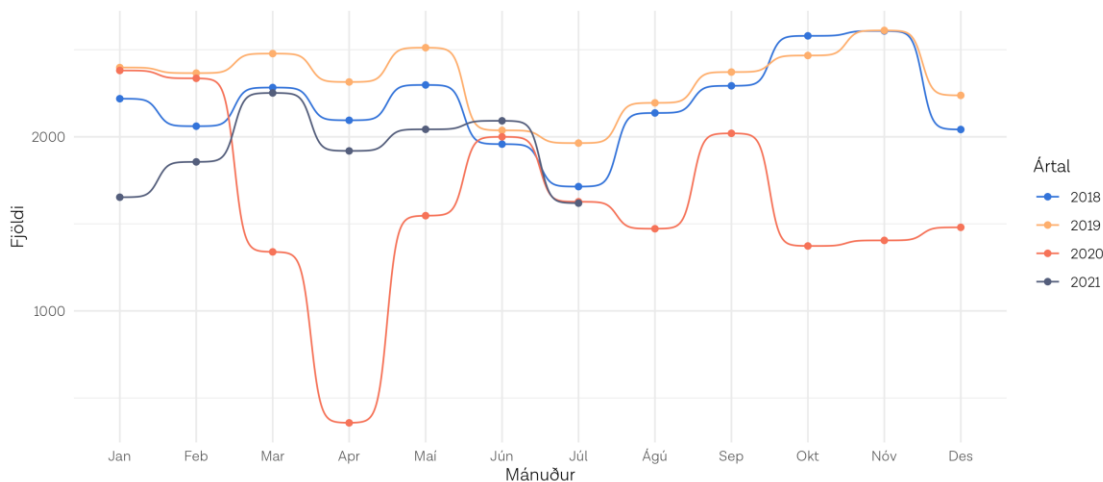


Það hefur fækkað á biðlista eftir almennu félagslegu leiguhúsnæði frá apríl 2020 og hefur sú þróun haldið áfram á fyrsta og öðrum árfjórðungi 2021 og voru 490 einstaklingar á biðlista í júní 2021. Er það fækkun um 28% milli ára. Alls hefur 94 almennum félagslegum íbúðum verið úthlutað á fyrstu sex mánuðum ársins 2021, 50 íbúðum á fyrsta árfjórðungi og 44 á öðrum ársfjórðungi.

7. Þjónusta við fólk í heimahúsum. Félagsvísir: Velliðan

Reykjavíkurborg býður upp fjölbreytta þjónustu við fólk í heimahúsum sem gerir einstaklingum kleift að búa lengur heima og eykur lífsgæði þess. Áhugavert er að skoða gögn um slíka þjónustu og áhrif faraldursins á þjónustuna.

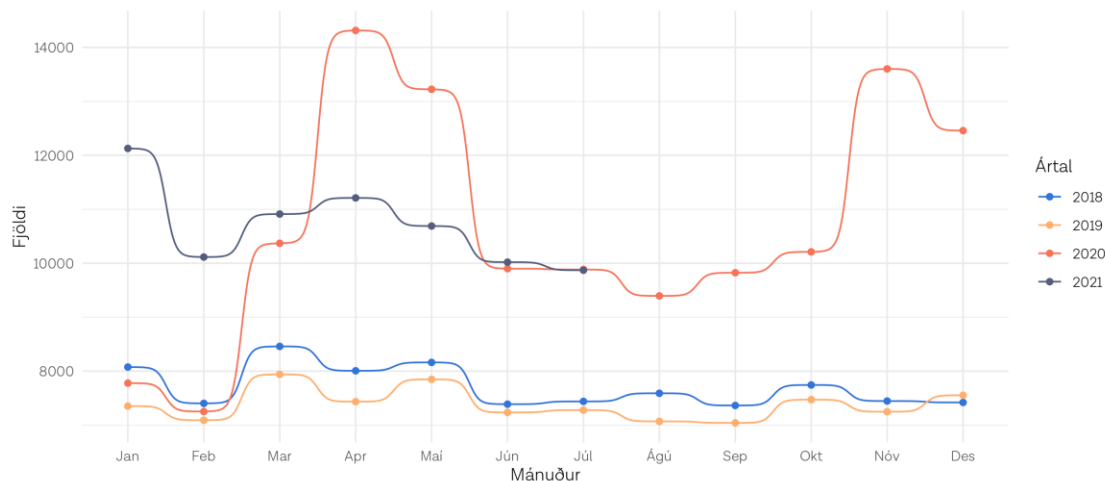
Mynd 23. Akstursþjónusta eldri borgara. Fjöldi ferða á mánuði samtals



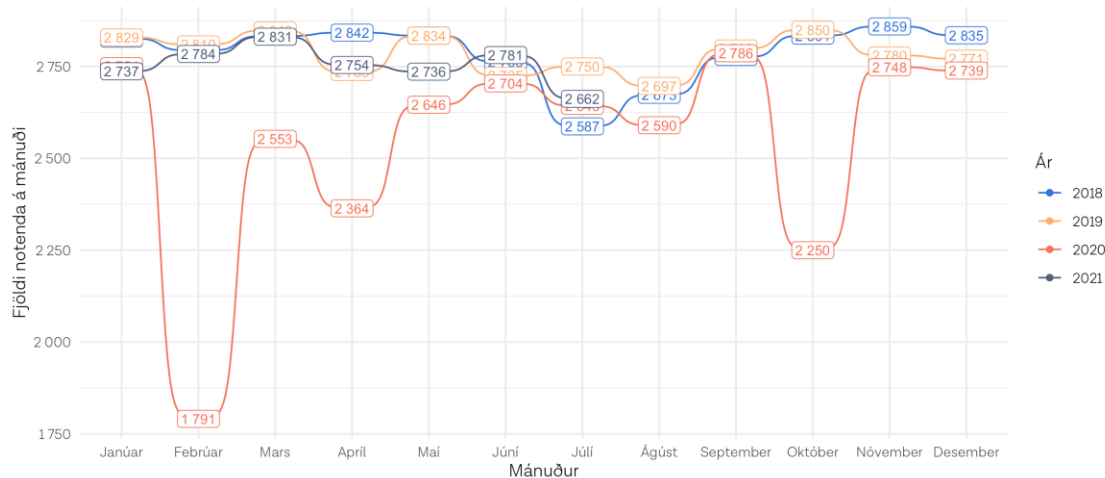
Ef litið er til akstursþjónustu eldri borgara í Reykjavík sést að fjöldi ferða fækkar mikið í upphafi faraldursins á Íslandi. Mesta fækkunin var í apríl í fyrstu bylgju COVID-19, síðan var aftur fækkun í þriðju bylgju í október-desember. Á fyrsta ársfjórðungi 2021 var aukning í fjölda ferða og stígandi milli mánaða. Á öðrum ársfjórðungi fækkaði ferðum lítillega eftir nokkra fjölgun í mars. Fjöldi ferða í júní sl. var 2.092 ferðir og er sá fjöldi sambærilegur við fjölda ferða í júní árin 2019 og 2020.

Önnur þjónusta sem Reykvíkingum býðst er heimsendur matur. Þar má sjá öfuga þróun við akstursþjónustu eldri borgara. Mikil aukning var á heimsendum mat í fyrstu bylgju kórónuveirufaraldursins. Máltíðum fækkaði síðan aftur sumarið 2020 en fjöldinn var áfram mun meiri en árin á undan. Í þriðju bylgju COVID-19 jókst aftur fjöldi máltíða, sérstaklega í nóvember 2020 – janúar 2021. Á fyrsta og öðrum ársfjórðungi 2021 hefur máltíðunum fækkað aftur miðað við fyrstu og þriðju bylgju en engu að síður var fjöldi heimsendra máltíða að jafnaði meiri en var fyrir COVID-19, í júní 2021 var heildarfjöldi máltíða 10.020 samanborið við 7.235 máltíðir í júní 2019 eða 38% aukning.

Mynd 24. Heimsendur matur. Fjöldi máltíða á mánuði samtals

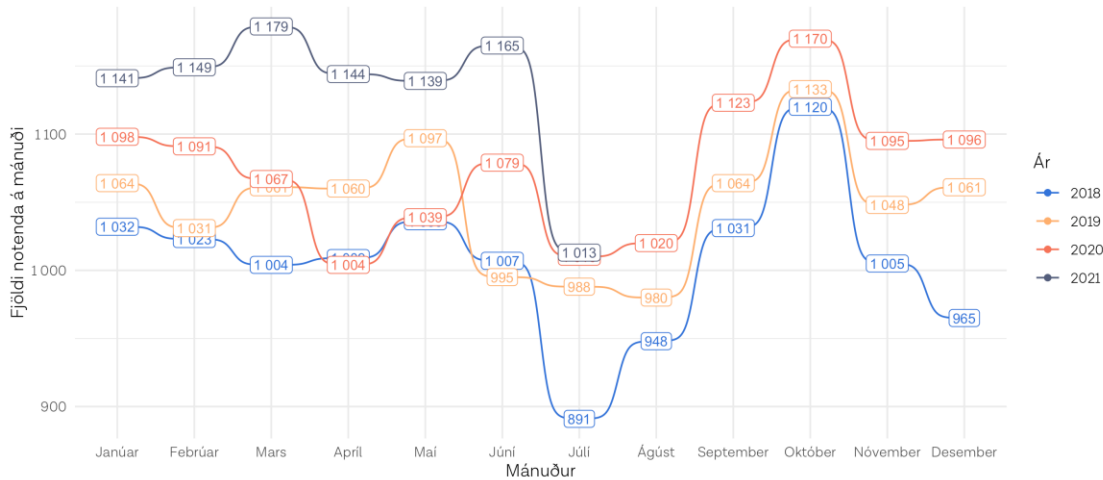


Mynd 25. Félagssleg heimaþjónusta, fjöldi notenda á mánuði samtals



Í félagslegri heimaþjónustu fækkaði notendum bæði í fyrstu og þriðju bylgju faraldursins. Fjöldi notenda á fyrsta og öðrum árfjórðungi 2021 er aftur orðinn á pari við það sem getur talist eðlilegt og voru notendur 2.752 í júní. Áfram fækkar notendum á biðlista eftir félagslegri heimaþjónustu og voru um 43 á bið að jafnaði á öðrum árfjórðungi.

Mynd 26. Heimahjúkrun, fjöldi notenda á mánuði samtals

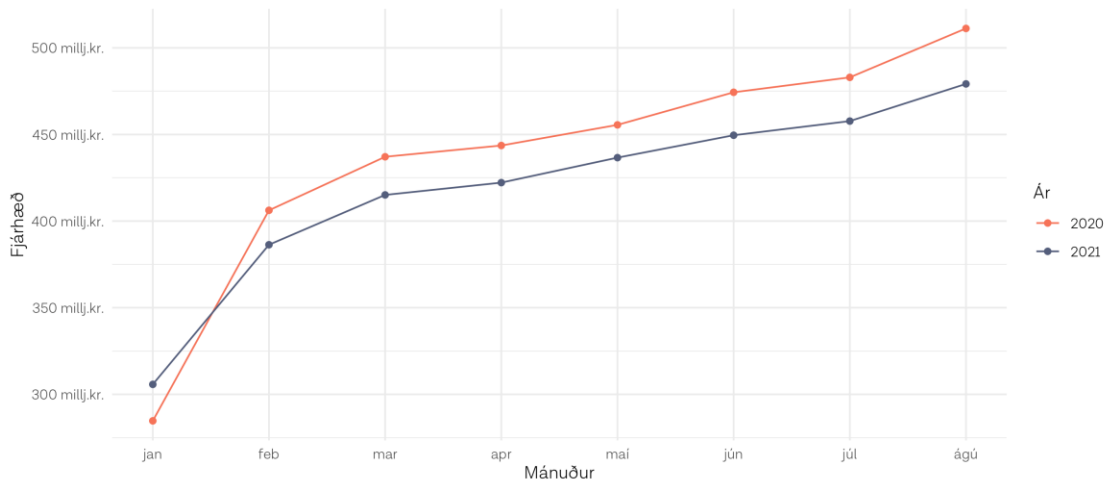


Í heimahjúkrun er ekki að sjá sömu þróun og í félagslegri heimaþjónustu en þar hefur notendum fjölgað heilt yfir. Notendum heldur áfram að fjölga og náði hámarki nú í mars þegar 1.179 manns fengu heimahjúkrun. Á öðrum ársfjórðungi fengu 1.566 notendur heimahjúkrun samanborðið við 1.422 þjónustu sem er 10,1% aukning milli ára.

8. Notkun frístundakorts. Félagsvísar: Velliðan, heilsa.

Þegar uppsöfnuð nýting frístundakorts er skoðuð í samanburði sama tímabil 2020 sést að í janúar 2021 var nýting frístundakortsins 21 milljónum króna meiri en í janúar 2020, eða 305,7 milljónir króna janúar 2021 og 284,7 milljónir króna janúar 2020. Hins vegar var nýtingin í febrúar 2021 talsvert minni en árið áður, 80,6 milljónir króna samanborðið við 121,5 milljónir króna í febrúar á síðasta ári. Aðrir mánuðir eru nokkuð sambærilegir frá fyrra ári, en þessi mikli mismunur milli febrúarmánaða útskýrir að langmestu leyti mismuninn milli uppsafnaðrar nýtingar á meðfylgjandi mynd.

Mynd 27. Uppsöfnuð nýting á frístundakorti fyrstu 8 mánuði árs



9. Útgefin byggingarleyfi og samþykkt byggingarmagn. Félagsvísar: Atvinna.

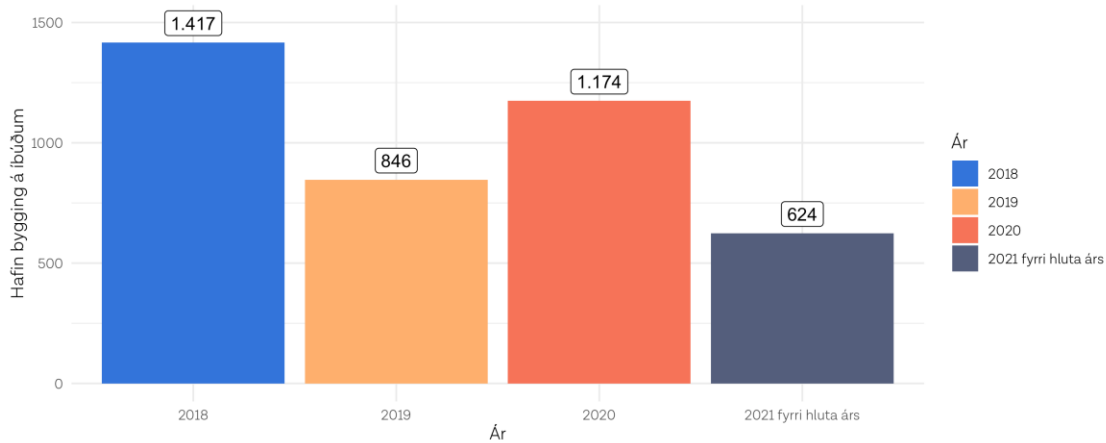
Yfir fyrstu tvo ársfjórðunga 2021 hófst bygging á nýjum íbúðum samkvæmt útgefnum byggingarleyfum fyrir samtals 624 íbúðir, þar af 576 í fjölbýlishúsum, 29 í raðhúsum, 10 í tvíbýlishúsum og 9 í einbýlishúsum. Á fyrstu 6 mánuðum ársins 2021 voru því gefin út ríflega helmingur færri byggingarleyfi en en allt árið 2020 og er það vísbending um áframhaldandi kröftuga íbúðauppbyggingu í Reykjavík.

Yfir árið 2020 hófst bygging á samkvæmt útgefnum byggingarleyfum fyrir samtals 1.174 nýjar íbúðir; þar af 1.145 í fjölbýlishúsi, 6 í raðhúsum, 14 í tvíbýlishúsum og 9 í einbýlishúsi. Á árinu 2019 var hafin bygging á 846 nýjum íbúðum. Árið 2018 var metár í byggingu nýrra íbúða í Reykjavík. Það ár hófst bygging á 1.417 íbúðum í Reykjavík skv. útgefnum byggingarleyfum; 1.374 í fjölbýlishúsum, 15 í raðhúsum, 8 í tvíbýlishúsum og 20 í einbýlishúsum.

Samtals hefur bygging hafist á um 6.500 nýjum íbúðum frá ársbyrjun 2015 og er það mesta uppbyggingartímabil nýrra íbúða í Reykjavík. Í júní 2021 eru um 2.400 íbúðir í byggingu í Reykjavík. Mesta samdráttarskeið í byggingu nýrra íbúða var yfir árin 2009 til 2011 þar sem hafin var smíði á samtals 282 íbúðum yfir tímabilið og einungis 10 íbúðum árið 2010. Nánar er fjallað um innleiðingu húsnæðisáætlunar Reykjavíkur í [yfirliti](#) yfir annan ársfjórðung 2021

Mynd 28. Bygging á nýjum íbúðum samkvæmt útgefnum byggingarleyfum

Gildi fyrir 2021 miðast fyrstu sex mánuði ársins

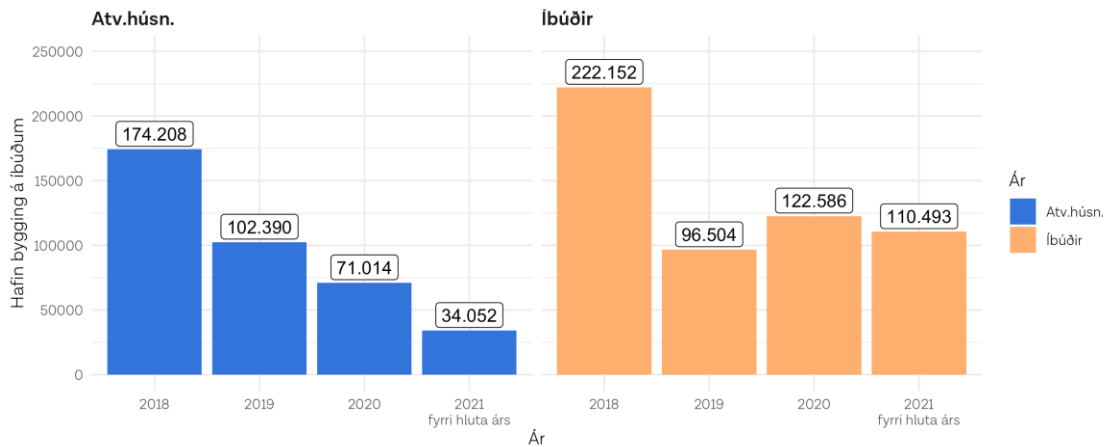


Yfir fyrstu tvo ársfjórðunga 2021 voru samþykkt byggingaráform fyrir nýjar íbúðir í byggingarleyfisumsóknum fyrir samtals 110.493 fermetra sem er hátt í sama magn og allt árið 2020 og meira en árið 2019. Yfir árið 2020 voru þau fyrir 122.586 fermetra, fyrir 96.504 fermetra árið 2019 og 222.152 fermetra árið 2018.

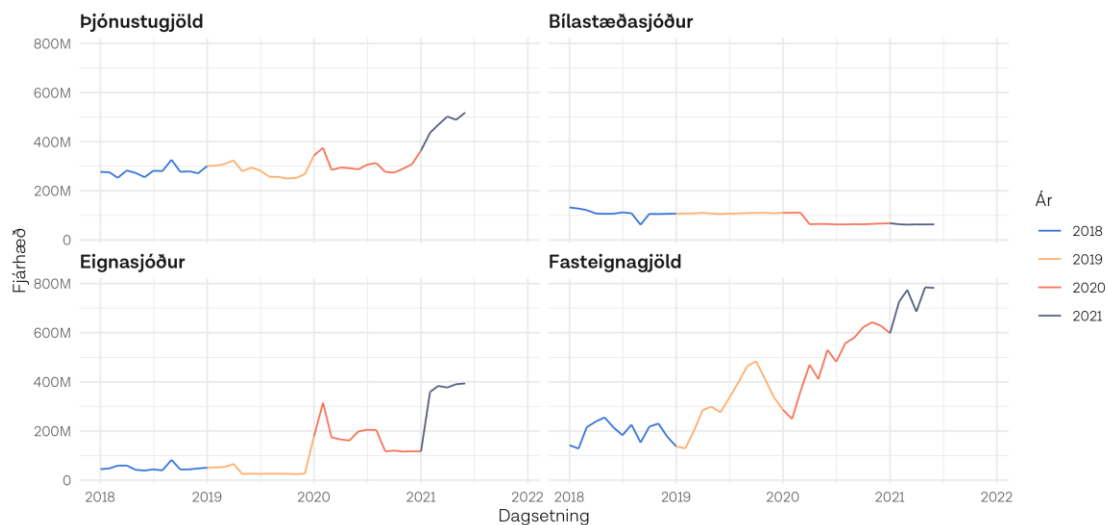
Yfir fyrstu tvo ársfjórðunga 2021 voru samþykkt byggingaráform fyrir atvinnuhúsnæði fyrir samtals 34.052 fermetra sem er um helmingur þess sem samþykkt var allt árið 2020. Yfir árið 2020 voru þau fyrir 71.014 fermetra, fyrir 102.390 fermetra árið 2019 og fyrir 174.208 fermetra árið 2018.

Mynd 29. Samþykkt byggingarmagn í fermetrum

Gildi fyrir 2021 miðast við janúar til mars



10. Kröfur Reykjavíkurborgar í milliinnheimtu og löginheimtu. Félagsvísar: Atvinna, fjárhagur

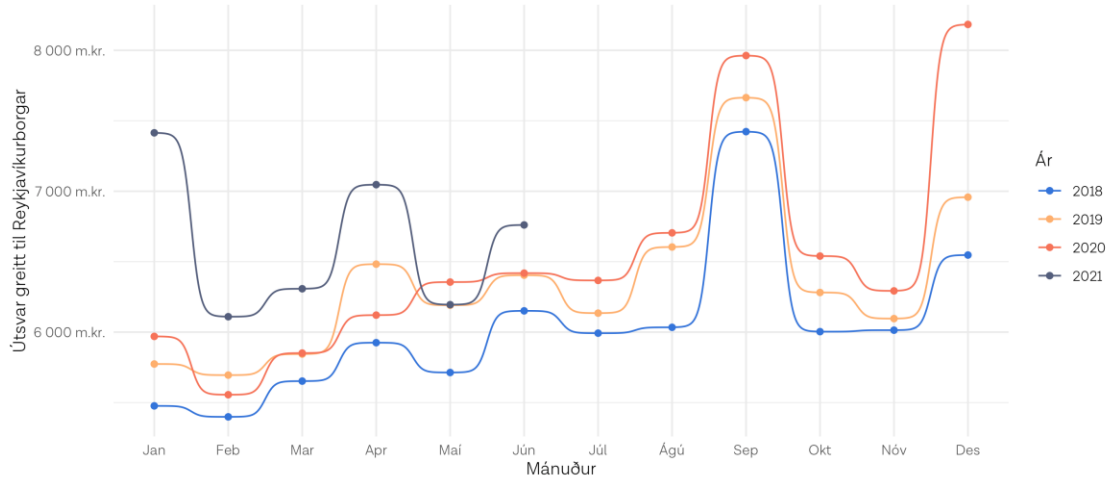


Myndin sýnir samanlagðar fjárhæðir þeirra krafna sem eru í innheimtu hverju sinni, milliinnheimtu og löginheimtu. Nokkur stígandi hefur verið í kröfum vegna fasteignagjalda sérstaklega. Við lok júnímánaðar var heildarfjárhæð þeirra 782 milljónir króna, samanborið við 518 milljónir vegna þjónustugjalda, 394 milljónir vegna eignasjóðs og 63 milljónir vegna bílastæðasjóðs.

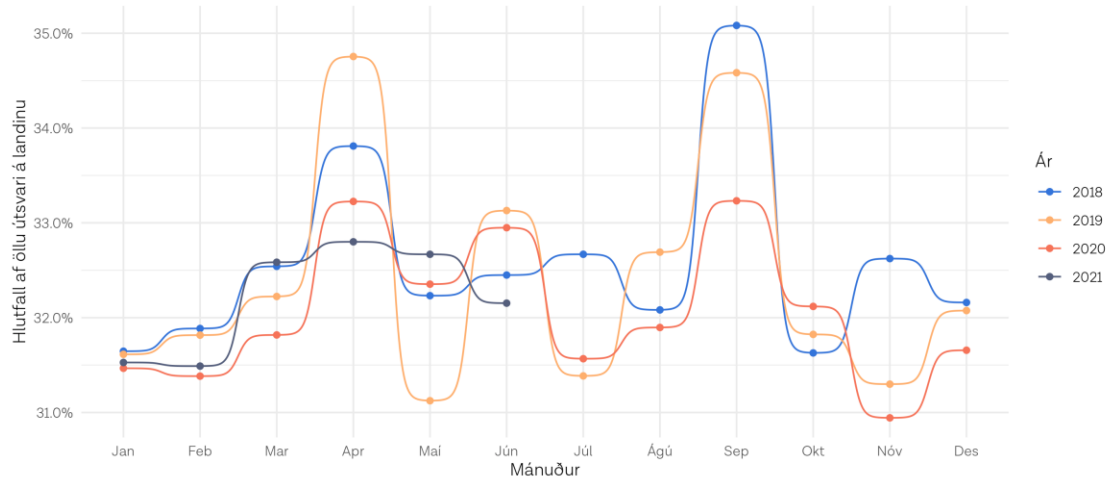
11. Útsvar. Félagsvísar: Atvinna, fjárhagur

Hér að neðan má sjá þróun útsvars greitt til Reykjavíkurborgar frá upphafi árs 2018. Tölurnar eru birtar með fyrirvara um þær leiðréttingar sem eiga sér alltaf stað. Stærstur hluti slíkra leiðréttinga skilar sér inn á tveggja mánaða tímabili eftir að útsvarið er greitt. Þannig gefa nýjustu tölur ársins 2021 einungis grófa mynd af þróun og eru ekki endanlegar.

Mynd 31. Útsvar greitt til Reykjavíkurborgar



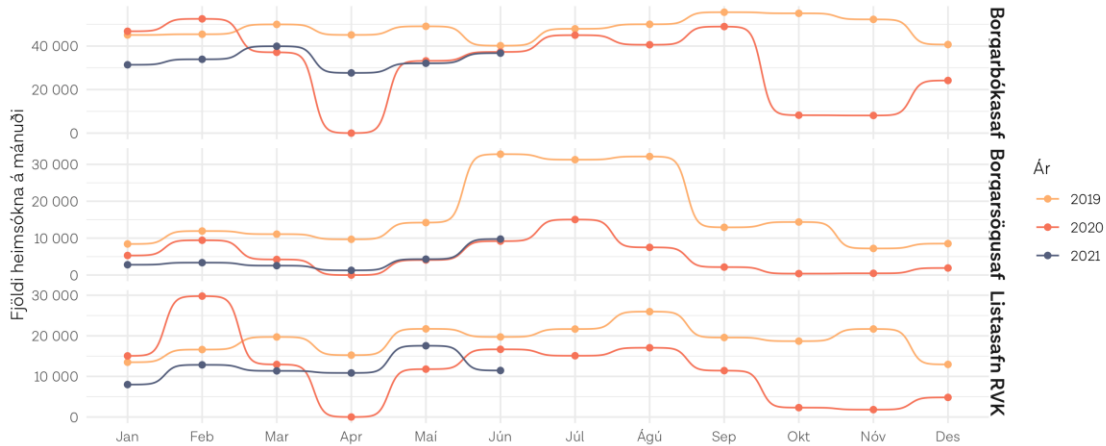
Mynd 32. Hlutfurð af öllu útsvari á landinu



12. Heimsóknir á söfn og sundstaði. Velliðan, heilsa, félagsleg tengsl.

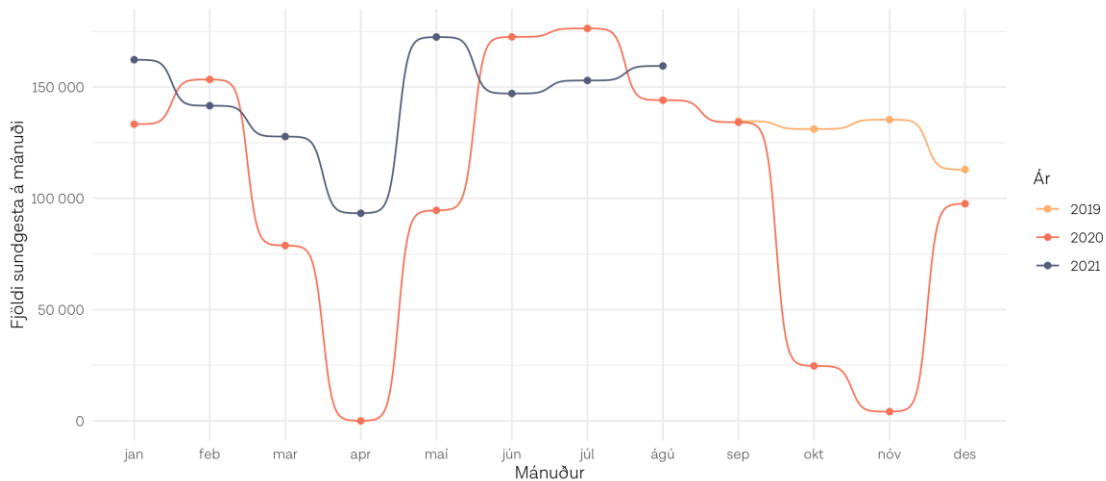
Mynd 33. Heimsóknir á söfn í Reykjavík í hverjum mánuði

Athugið að Y-ásar myndanna þriggja eru mismunandi



Eins og við var að búast var fjöldi heimsóknna á söfn í Reykjavík langtum minni árið 2021 en árið 2019, eða 580 þúsund heimsóknir samanborið við 998 þúsund árið áður. Á fyrsta og öðrum ársfjórðungi 2021 voru heimsóknir samtals 298 þúsund. Ef fram fer sem horfir má því ætla að heimsóknir á söfn Reykjavíkur verði líklega fleiri árið 2021 en árið 2020, en ennþá talsvert færri en 2019.

Mynd 34. Heimsóknir í sundlaugar í Reykjavík í hverjum mánuði



Heimsóknir í sund eru fleiri það sem af er ári 2021 en voru 2020, eða 1.220 þúsund fyrir fyrstu átta mánuði 2021, samanborið við 1.214 þúsund allt árið 2020. Þó voru færri heimsóknir yfir háannamánuðina júní og júlí árið 2021 heldur en sömu mánuði 2020.