



Reykjavík, 16. apríl 2026  
PON25040036

### **Efni: Heimild til að hefja vinnu við framþróun SkólaBúa 2026**

Óskað er eftir að borgarráð heimili þjónustu- og nýsköpunarsviði að hefja vinnu við framþróun SkólaBúa. Skólaþjónustan hefur tekið fyrstu skrefin með SkólaBúa, kerfi sem auðveldar starfsfólki að veita betri og skilvirkari skólaþjónustu með líðan barnsins í forgrunni. Kerfið einfaldar samvinnu og eykur yfirsýn og gagnsæi gagnvart forsjáraðilum og eykur öryggi viðkvæmra persónuupplýsinga. Kerfið er nú þegar í notkun í grunnskólum, frístundastarfi á miðstöðvum og áætlað er að hefja innleiðingu í leikskólum frá og með maí 2026. Nú þarf að auka notagildi vörunnar með því að styðja við umsóknarferli milli foreldra, skóla og miðstöðvar ásamt því að loka keðjunni með því að hleypa sjálfstætt starfandi skólum, hjúkrunarfræðingum og foreldrum inn í kerfið. Þannig verður SkólaBúi að verkfæri sem styður alla þætti í skólaþjónustunni.

Verkefnið er með fjármögnun á kostnaðarstað 2102 og tilheyrir verkefnaklasa 80014 Vöruþróun og stafvæðing ferla. Áætlaður framkvæmdatími verkefnisins er júní 2026 – júní 2027 og er heildarkostnaður skv. frumkostnaðaráætlun 71,5 m.kr., sem tilheyra eignasjóði á framkvæmdatímanum. Af heildarkostnaði er áætlað að 39 m.kr. verði aðkeypt sérfræðiþjónusta sem tilheyrir verktakasamningum á vegum skrifstofu upplýsingatækniþjónustu Reykjavíkurborgar, sem annast samningagerð og umsýslu.

Skipting rekstrarkostnaðar afurðar verkefnisins skiptist milli skóla- og frístundasviðs og velferðarsviðs með eftirfarandi hætti; SFS (70%) og VEL (30%)

Fjármögnun verkefnisins hefur verið staðfest og samþykkt af eiganda verkefnisins og fjármálastjóra viðkomandi sviða, dags. 25. júní 2025.

Greinargerð fylgir beiðninni.

Virðingarfyllst,

Óskar Sandholt,  
sviðsstjóri þjónustu- og nýsköpunarsviðs



**Viðtakandi:** Stafrænt ráð

**Sendandi:** Verkefnaráð Þjónustu og nýsköpunarsviðs

**Fylgiskjöl:**

Heimildarbeiðni

Kynning sem fór fyrir verkefnaráð

Reykjavík, (13.04.2026)

Verkefnaráðsfundur: 09.04.2026

## Frampróun SkólaBúa 2025-2026

---

### Samantekt:

Fyrsta fasa verkefnisins er nú lokið en búið er að innleiða og kenna á kerfið í öllum borgareknum grunnskólum borgarinnar ásamt frístundarstarfi. Nú tekur við næsti hluti þar sem þarf að koma einkareknu grunnskólunum inn, ásamt leikskólum svo mögulegt sé að þjónusta börn í borginni sem heild. Þegar allir aðilar eru komnir að borði er hægt að bjóða foreldrum inn í mál barnanna sinna ásamt því að ná að tengja kerfið við afgreiðslukerfi miðstöðva til þess að auka skilvirkni og gagnsæi í þjónustunni. Með nýjum fasa/verkefni næst að tengja forsjáraðila, leik- og grunnskóla, frístund, heilsugæslu og miðstöðvar í eina keðju sem mun bæta þjónustu borgarinnar. Verkefnið styður við niðurstöðu stýrihóps um stafræna innviði í þágu barna.

**Heildarkostnaður á fjárfestingu samkvæmt frumkostnaðaráætlun:** 71,8 m.kr

**Áætluð tímalengd verkefnis:** 12 mánuðir

**Skor í Fylki frá verkefnaráði PON:** 4,67

Ábati 33%: 4

Útrýma tvöföldu verklagi og efla samstarf milli skólastiga, stofnana og borgarinnar. Tímasparnaður og betri þjónusta við íbúa.

Stuðningur við grunnrekstur, upplýsingatækniinnviði og gagnahögun 33%:5

Hagræðing í rekstri, betri gagnagæði, meiri sjálfvirkni og bætt yfirsýn.

Áhrif á þjónustu og fjölda notenda 33%: 5

Hefur mjög jákvæð áhrif á stóran hóp íbúa Reykjavíkurborgar.

Lagalegar kröfur – Nei

Lagaleg krafa er ekki til staðar.

Virðingarfyllst,  
Verkefnaráð  
Þjónustu og nýsköpunarsvið



Reykjavík



### **Greinargerð:**

SkólaBúi er ein af þremur lausnum sem tilheyra regnhlífarkerfinu Búa, þróunarpalli Reykjavíkurborgar sem tryggir öruggari og skilvirkari þróun nýrra kerfa innan borgarinnar. Með því að byggja á sameiginlegum innviðum, svo sem aðgangsstýringu, þjónustusögu og tengingum milli kerfa, er hægt að þróa nýjar lausnir ofan á sameiginlegt grunnkerfi í stað þess að hefja hvert verkefni frá grunni. Þessi nálgun dregur úr tvíverknaði, eykur hagkvæmni og tryggir samræmi og öryggi í rekstri.

Fyrsta fasa verkefnisins er lokið. Kerfið hefur verið innleitt og tekið í notkun í öllum borgareknum grunnskólum Reykjavíkur ásamt frístundastarfi. Með því hefur skapast sameiginlegur grunnur utan um mál barna innan grunnskóla og tengdrar þjónustu.

Markmið verkefnisins er að þróa SkólaBúa áfram sem sameiginlegt verkfæri fyrir alla aðila sem koma að skólaþjónustu, þar á meðal leikskóla, grunnskóla, frístundastarf og ráðgjafa á miðstöðvum. Jafnframt er markmiðið að veita foreldrum öruggan aðgang að upplýsingum um mál barna sinna og skýra yfirsýn yfir þjónustuna. Verkefnið styður þannig við samfellu í þjónustu frá leikskóla til framhaldsskóla í samræmi við lög um samþættingu þjónustu í þágu farsældar barna (nr. 86/2021) og skyldur sveitarfélaga um samþætta, gagnsæja og örugga þjónustu.

Næstu fjögur skref í þróuninni snúa að því að bæta flæði, aðgengi og yfirsýn í þjónustu við börn og foreldra:

#### **1. Bætt og samræmt flæði beiðna**

Beiðnir frá foreldrum á Mínum síðum fara í vinnslu í SkólaBúa og áfram í VelferðarBúa til afgreiðslu á miðstöðvum. Markmiðið er að einfalda ferla þvert á skóla og miðstöðvar, draga úr handavinnu og minnka líkur á töfum og villum, auk þess að tryggja betri yfirsýn yfir stöðu mála í rauntíma.

#### **2. Aðgengi fyrir sjálfstætt starfandi skóla**

Bætt verður við aðgengi fyrir sjálfstætt starfandi leik- og grunnskóla þannig að þeir geti tekið þátt í sama ferli og aðrir aðilar, sem stuðlar að samræmi í þjónustu og verklagi.

#### **3. Aukinn aðgangur foreldra**

Foreldrum verður gert kleift að fylgjast með stöðu mála, skjölum og samskiptum á Mínum síðum. Með því eykst gagnsæi og þátttaka þeirra, og tryggt er að þeir hafi aðgang að sömu upplýsingum og fagfólk.

#### **4. Aðgangur ytri fagaðila**

Aðgangur verður opnaður fyrir ytri fagaðila, svo sem starfsfólk heilsugæslu, með stýrdum og öruggum hætti. Þetta styður við samþætta þjónustu, eykur samvinnu og tryggir betra flæði upplýsinga milli þeirra sem koma að málum barna.

Í heild styðja þessi skref við samfellu í þjónustu og draga úr líkum á rofi í ferlum milli kerfa. Þegar þessum áfanga er lokið verður SkólaBúi orðin heildarlausn fyrir skólaþjónustu Reykjavíkurborgar og líkur eru á að kerfið verði síðar landskerfi. Með samþættingu við VelferðarBúa verður hægt að fylgja barni og þjónustu þess þvert á kerfi borgarinnar á samfelldan og öruggan hátt, með samræmdu verklagi og sameiginlegum aðgangi starfsfólks og foreldra að upplýsingum.



Jafnréttisskimun fyrir verkefnið liggur fyrir, en fjárfestingin er ekki talin hafa neikvæð jafnréttisáhrif.

Kostnaðarstaður: 2102 Áhöld, tæki og hugbúnaður ÞON. Verkefnaklassi 80014 Vöruþróun og stafvæðing ferla.

F.h. þjónustu- og nýsköpunarsviðs,

Arnar Ýr Sævarsdóttir,



# Frampróun SkólaBúa 2026

**Eigandi:**  
Eigendahópur BBB

## Parfagreining

Skólaþjónustan hefur þegar tekið fyrstu skrefin með SkólaBúa, sem nú er í notkun í öllum grunnskólum og frístundarstarfi. Árið 2026 verður kerfið stækkað þannig að leikskólar, sjálfstætt starfandi skólar og heilsugæsla geti tengst inn. Einnig verður hægt að skrá þjónustu við börn og senda umsóknir og tilvísanir rafrænt.

## Áskorun

Skólaþjónustan í Reykjavík þarf að sameina þjónustu sem nær yfir allt farsældarferlið – frá leikskóla til grunnskóla og áfram í frístund og miðstöðvar. Í dag er ferlið að hluta sundurslitið og upplýsingar flytjast milli aðila með handvirkum hætti. Þetta veldur óvissu, óskilvirkni og hættu á þjónustutöfum.

## Markmið

Í næstu skrefum verður lögð áhersla á að:

- tengja sjálfstætt starfandi grunnskóla,
- þróa flæði umsókna og tilvísana milli skóla, foreldra og miðstöðva,
- Gefa forsjáraðilum aðgang að stöðu og upplýsingum barna þeirra.

Þannig verður SkólaBúi að sameiginlegu verkfæri sem tengir alla aðila, einfaldar ferla og tryggir jafnt aðgengi að upplýsingum, þjónustu og stuðningi fyrir börn og fjölskyldur í Reykjavík.

## Áætlaður ávinningur (ábatamat)

- Meiri tími fer í lausnaleyti, minni í umsýslu.
- Upplýsingar fylgja barninu milli skólastiga og frístundar.
- Foreldrar fá skýra yfirsýn og geta fylgst með málinu á Mínum síðum.
- Minni tími starfsfólks fer í að innsláttur og upplýsingaleyti í vinnslu mála.

## Tímalína

Júni 2026 – júní 2027

## Kostnaður

Heildarkostnaður 71,5 m. kr.  
Eignasjóður 71,5 m. kr.

**Vörustjóri:** Tindur Óli Jenson

**Verkefnateymi:** Hugbúnaðarteymi

**Stafrænn leiðtogi:** Halla María Ólafsdóttir og Magnús Bergur Magnússon

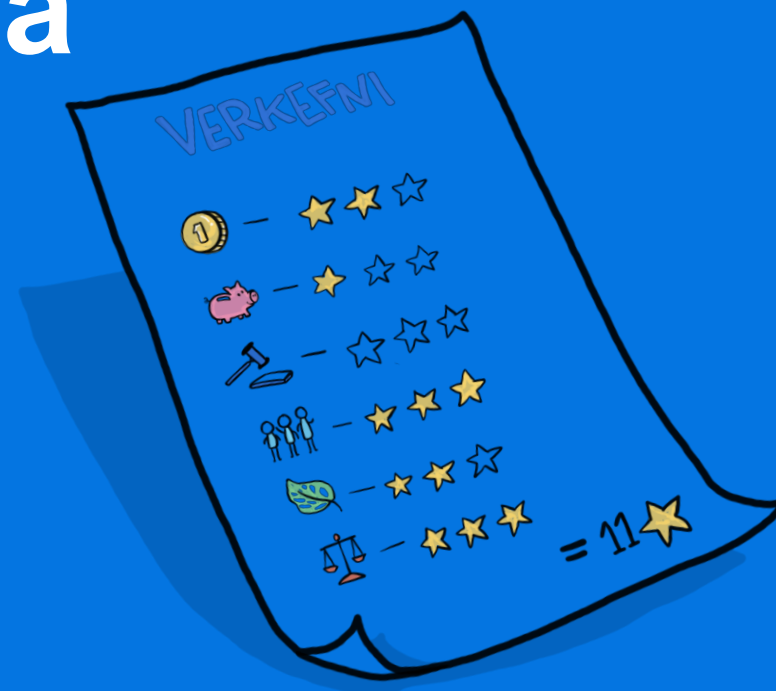


# Frampróun SkólaBúa 2026

Halla María Ólafsdóttir

Tindur Óli Jenson

Eigendahópur BBB





# Þróun 2025 -2026

## Opna fyrir frístundarstarf

Hægt að bjóða frístundarstarfsfólki að vera þátttakendur í máli. 105 notendur



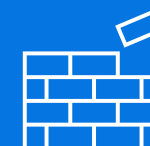
## Færslur

Skráning yfir allar snertingar málsins á einum stað. Viðtöl, fundargerðir, tölvupóstar, og fl.



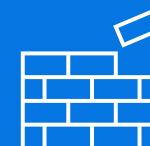
## Opna fyrir leikskóla

Vinnsla barns flýtur þá hindrunarlaust á milli leikskóla og grunnskóla í Reykjavík. Gerir skilafundi óþarfa í sumum tilfellum.



## Flæði umsókna frá Mínum síðum 1 af 5

Hægt er að leggja umsóknar beiðni um samþættingu fyrir foreldra í gegnum Mínar síður sem skilar sér beint í SkólaBúa





# Ákvörðun verkefnaráðs

Óskum eftir fjárfestingu upp á 71,8 m.kr til þess að þróa 4 virknir og fjármagna alla frampróun SkólaBúa fyrir næstu 12 mánuði



Með þessu munum við ná að tengja forsjáraðila, leik- og grunnskóla, frístund, heilsugæslu og miðstöðvar í eina keðju sem mun bæta þjónustu borgarinnar

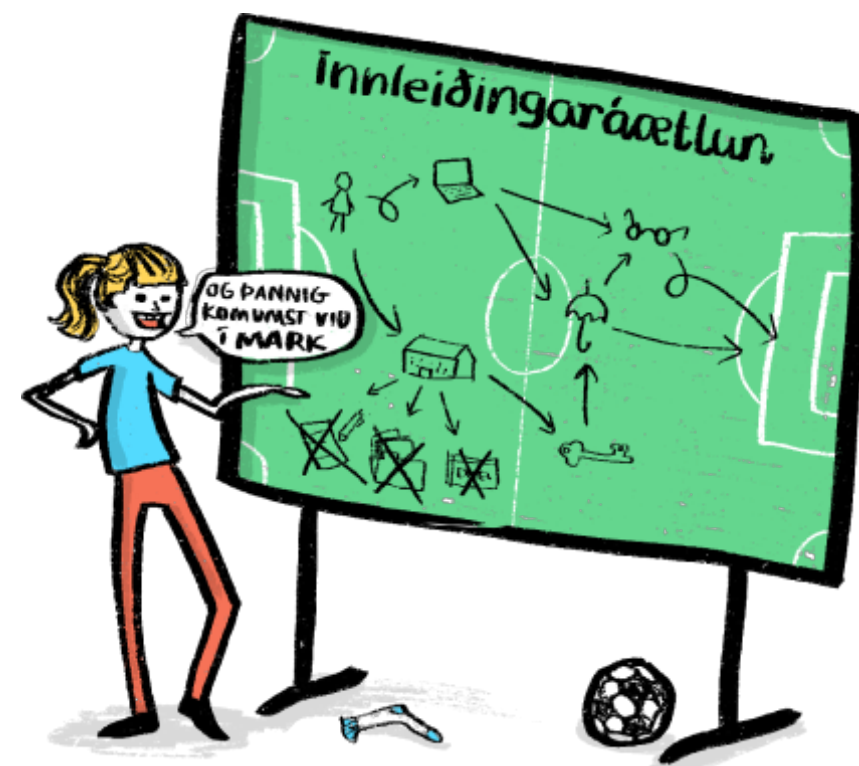


# Í hnotskurn

Fyrsta fasa verkefnisins er nú lokið en búið er að innleiða og kenna á kerfið í öllum borgareknum grunnskólum borgarinnar ásamt frístundarstarfi.

Nú tekur við næsti hluti þar sem þarf að koma einkareknu grunnskólunum inn, ásamt leikskólum svo við getum **þjónustað börn í borginni sem heild.**

Þegar allir aðilar eru komnir að borði er hægt að fara þjóða foreldrum inn í mál barnanna sinna ásamt því að ná að tengja kerfið við afgreiðslukerfi Miðstöðva til þess að auka skilvirkni og gagnsæi í þjónustunni.





# Vegvísir SkólaBúa 2026

Flæði Beiðna og tilvísana  
3 umsóknir til miðstöðvar

Auka  
samvinnu

Sjálfstætt starfandi.  
Eru ekki með aðgang

Fá fólk við  
borðið

Aðgangur ytri aðila  
(heilsugæsla )

Aðgangur foreldra  
á Mínum síðum

Vitað

Óþekkt



# Auka samvinnu

## Afgreiðsla beiðna og tilvísana seinni hluti

Útfærum hvernig beiðnir og tilvísanir eru búnar til, sendar og afgreiddar. Frá foreldri til SkólaBúa og svo til starfsmanns á miðstöð.

Mun skapa mikla skilvirkni og bæta þjónustu.

Foreldrar og skóli getur þá loksins séð stöðu barnsins í kerfinu.



**"Við fyllum út lista og sendum til baka og svo gerist ekkert í mjög langan tíma...af því ég spyr alltaf umsjónarkennarann og þá sem er yfir stuðningnum og þær vissu ekki neitt heldur"**

Foreldri barns sem er í skólapijónustunni.



# Fá fólk að borðinu

## Aðgangur ytri aðila

Í fyrsta fasa verður hjúkrunarfræðingum á heilsugæslu bætt við. Við tryggjum lögmæta og örugga vinnslu.  
( multy tentant-light)

## Sjálfstætt starfandi skólar

Í dag eru þeir ekki með aðgang að SkólaBúa.

Án þeirra munum við þurfa að vera með tvöfalt kerfi og verklag.

Gerir okkur ekki kleift að safna gögnum um veitta þjónustu þvert yfir borgina.

## Aðgangur foreldra

Aðgangur foreldra að stöðu máls, næstu skref, skjölum og færslum um barn.

Foreldrar geta hlaðið upp skjölum sjálf.

Stór sársaukapunktur foreldra leystur. Stórt skref í átt að gagnsærri þjónustu.

Einfaldar upplýsingagjöf starfsfólks.



"En mig langar rosa til þess að þetta fólk tali meira saman á faglegu nótunum án þess að ég þurfi alltaf að vera einhvernveginn svona verkefnastjóri. Hver er að gera hvað? Ég get ekki alltaf verið að setja mig inn í það. Ég veit ekki einu sinni hver er hvað? Er þessi stuðningsfulltrúi? Þú ert frá félagsþjónustunni? Bíddu þú ert frá þjónustumiðstöð, og svo kemur og fer fólk og á tímabili hétu þær allar Guðrún."

Foreldri barns sem var í skólþjónustunni.



**"Ég veit ekkert hver tímalínan er, ég veit ekkert hvert ferlið er, það er enginn upplýsingastaður, það er mikið um símtöl og tölvupósta. Maður gleymir bara ógeðslega mikið."**

Foreldri barns sem var í skólapjónustunni.



# Áskorun – umsóknir

## Núverandi staða

- Við erum enn í dag að senda umsóknir milli skóla og miðstöðvar með handvirku stoppi í Rafrænni Miðstöð til þess að skrá í málaskrá.

## Markmið

- Tenging við flæði miðstöðva mun bæta skilvirkni og samstarf.
- Starfsfólk og foreldrar geta séð stöðu umsóknarinnar.

## Lausn

- Með beinni tengingu milli VelferðarBúa og SkólaBúa munum við geta afgreitt mál hraðar og með betri upplýsingum. Fjarlægjum mikinn tvíverknað.

Lagaleg krafa til staðar: Nei



# Áskorun – aðgangur ytri aðila

## Núverandi staða

- Í dag hafa hópar sem eru nauðsynlegir í lausnarleit í máli barns ekki möguleika að fá aðgang að kerfinu.

## Markmið

- Tryggja að allir nauðsynlegir aðilar geti fengið og gefið upplýsingar á einum stað.
- Minnka óþarfa vinnu að sækja upplýsingar og tvöfalt bókhald og verklag.

## Lausn

- Opna SkólaBúa fyrir þessum aðilum, fá alla vinnslu á einn stað ásamt því að vera með samræmt verklag.

Lagaleg krafa til staðar: Nei



# Áskorun – Aðgangur Foreldra

## Núverandi staða

- Það er mikið álag og vinna fyrir foreldra í erfiðri stöðu að halda utan um hvað er í gangi og vita hver eru næstu skref.
- Það skapar einnig auka álag á þjónustuna að vera sífelld að svara fyrirspurnum um stöðu máls.

## Markmið

- Veita foreldrum innsýn á skýran hátt hvað er í gangi
- Spara tíma starfsfólks og fækka snertingum í málum.

## Lausn

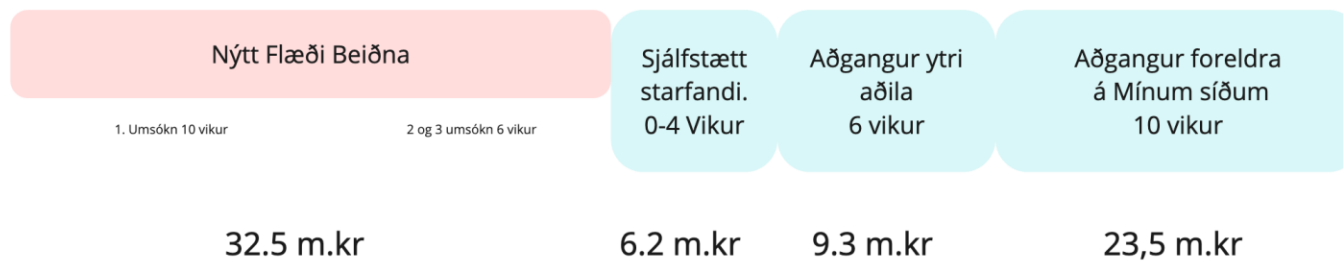
- Gefa foreldrum yfirsýn um málið á Mínum síðum á hátt sem að veitir ró og öryggi um að málið sé í tryggum höndum.

Lagaleg krafa til staðar: Nei



# Tímalína

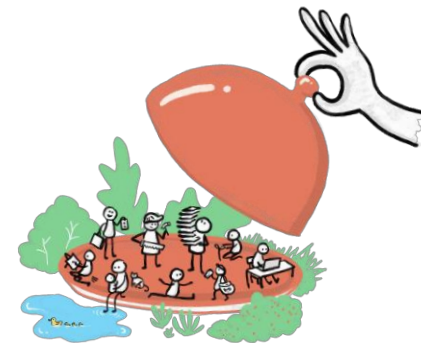
← Júní 2026 ————— Júní 2027 →





# Umfangsmat 2026

- Kostnaður verkefnis er 71,5 m.kr og tími er áætlaður 12 mánuðir



## Kostnaður mannauðs

### Starfsfólk í þon

- |                  |     |          |
|------------------|-----|----------|
| • Vöruhönnuður   | 50% | 6 m.kr   |
| • Bakendi 1      | 46% | 8.4 m.kr |
| • Framendi       | 80% | 1.4 m.kr |
| • Bakendi 3      | 14% | 2,9 m.kr |
| • Vöruhönnuður 2 | 14% | 1.2 m.kr |

**Samtals starfsmannakostnaður**

**32,5 m.kr**

## Aðkeypt þjónusta

### Verktakar

- |              |     |           |
|--------------|-----|-----------|
| • Tec lead   | 15% | 5.4 m.kr  |
| • Bakendi 2  | 35% | 13.9 m.kr |
| • QA         | 50% | 8.8 m.kr  |
| • Bakendi 4  | 15% | 5.9 mkr   |
| • Framendi 3 | 20% | 5 mkr     |

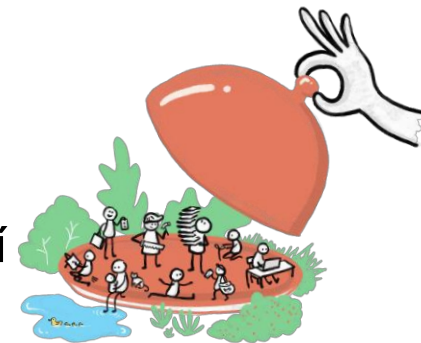
**Samtals verktakakostnaður**

**39 m.kr**



# Umfangsmat “Nýtt flæði beiðna”

- Virknin snýst um að úthluta 3 beiðnum á foreldra á Mínum Síðum sem flæðir í SkólaBúa til vinnslu og svo send yfir í VelferðarBúa til afgreiðslu miðstöðvar.
- Tími 8 sprettir
- Heildarkostnaður 32,5 m.kr



Kostnaður mannauðs

15,3 m.kr

Aðkeypt þjónusta

17,1 m.kr

# Umfangsmat “Sjálfstætt starfandi”

- Virknin snýst um veita sjálfstætt starfandi skólum aðgang að Skólabúa
- 2 sprettir
- Heildarkostnaður 6,2 m.kr



Kostnaður mannauðs

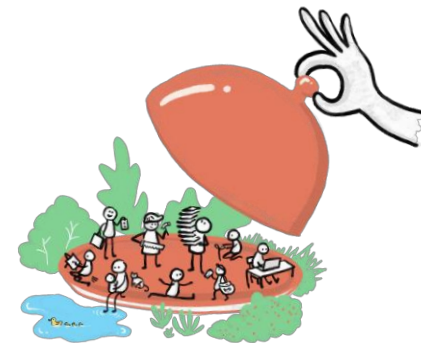
2,9 m.kr

Aðkeypt þjónusta

3,2 m.kr

# Umfangsmat “Aðgangur ytri aðila”

- Virknin snýst um veita starfsmönnum heilsugæslu aðgang að SkólaBúa – multi-tenancy “light”
- 3 sprettir
- Heildarkostnaður 9,3 m.kr



Kostnaður mannauðs

4,4 m.kr

Aðkeypt þjónusta

4,8 m.kr

# Umfangsmat “Aðgangur foreldra”

- Virknin snýst um veita foreldrum aðgang að skjölum og færslum barna sinna á Mínum síðum
- 5 sprettir
- Heildarkostnaður 23,5 m.kr



Kostnaður mannauðs

11,1 m.kr

Aðkeypt þjónusta

12,3 m.kr



# Ábatamat



## Ómælanlegur og mælanlegur ábati miðað við árið 2026

### Mælanlegur ábati

Tímasparnaður

Sparast 31 klst á viku í vinnu starfsfólks td á Rafrænni miðstöð og deildarstjórar stoðþjónustu - 1500 klst á ári

Áætluð að fækka snertingum við að upplýsa og svara foreldrum ásamt hringingum milli starfsmanna um 3-4 per mál - 2054 mál 2024

### Ómælanlegur ábati

- Betri þjónustuupplifun fyrir foreldra
- Betri gagnagæði, betri yfirsýn, samræmt verklagsem skilar betra samstarfi
- Hraðari þjónusta
- Ásýnd borgarinnar – ein heild

### Samantekt á heildarávinningi/niðurstaða

- Útrýma tvöföldu verklagi, skilvirkari þjónusta.
- Efla samstarf milli skólastiga og milli stofnana og borgarinnar.





# Hvað er búið að gera:

- Forgangsröðun með stýrihóp og sviðsstjórum
- 12 notendaviðtöl síðan síðast (samtals yfir 120)
- Rýni lögfræðinga á lögsmæti sjálfvirkra gagnaskila
- Vinnustofur og fundir með hagaðilum.
- Tæknileg kortlagning um virkni og fýsileika tenginga milli Minna síðna – Skólabúa – Velferðarbúa (Ráðgjafinn)

**Finnur 35 ára**  
Fjölskyldu- og húsdýragarðurinn  
Finnur er að fara með fjölskylduna í garðinn - hann vill hins vegar ganga frá kaupum fyrirfram

**RVK-kortlög / Forgreiðing**  
Hér er skýring á hvernig kortlög eru gerð og hvernig þau eru notað. Þetta er hluti af vinnuáætluninni og er notað til að tryggja gætur og samræmi.

**"Nafn verkefnis"**  
Nafn verkefnis: ...  
Lýsing: ...  
Merkir: ...

**Viðauki I - viðtöl við**  
Lýsing: ...  
Merkir: ...

**ATHYGLISVERÐUR**  
MUNILYRÐUR



# Næstu skref



## Dæmi:

- Vinnustofur með fagstjórum um ábyrgð mála eftir 10. bekk.
- Vinnustofur varðandi aðkomu sjálfstætt starfandi skóla
- Tæknirýni um að gera kerfið að fjölhýsikerfi (multi tenancy) fyrir ytri aðila
- Rýni í framkvæmd viðtöl við foreldra til að meta þörfina á frekari greiningu
- Nánari forvinnsla (Discovery) fyrir hverja virkni fyrir sig. Með prótotýpum og notendaprófunum



# Bókun SFS

## **Bókun fundar með sviðstjórum SFS OG VEL**

Hópurinn ræddi hvort tímabært væri að leggja í frekari fjárfestingar í kerfið þar sem samtal stendur yfir við ríki og Samband íslenskra sveitarfélaga um mögulegt samstarf um nýtingu vörunnar.

Rætt var hvar ákvörðun um slíkar fjárfestingar ætti að liggja, hjá fagraðum, verkefnaráði, stafrænu ráði eða borgarráði.

Hópurinn var þó sammála um að forðast beri langa bið eftir ákvörðun fyrir mikilvægustu virknir, þar sem virknin nú er takmörkuð og nýtist aðeins að hluta fyrir starfsfólk.



# Ákvörðun verkefnaráðs

Óskum eftir fjárfestingu upp á 71,8 m.kr til þess að þróa 5 virknir og fjármagna alla frampróun SkólaBúa fyrir árið 2026



Með þessu munum við ná að tengja forsjáraðila, leik- og grunnskóla, frístund, heilsugæslu og miðstöðvar í eina keðju sem mun bæta þjónustu borgarinnar



Reykjavík



## Lagalegur bakgrunnur

### Lög nr. 86/2021 – um samþættingu þjónustu í þágu farsældar barna

Markmið laganna er að:

„Börn og foreldrar sem á þurfa að halda hafi aðgang að samþættri þjónustu við hæfi án hindrana.“ (1. gr.)

Lögin skylda sveitarfélög til að tryggja **samfellda og samþætta þjónustu** milli skóla, frístundar og velferðarþjónustu.

Skólabúi er tæknileg útfærsla á þessari skyldu – tryggir samfelli í þjónustu og yfirsýn yfir mál barns.



## Skyldur þjónustuveitenda og teymisvinna

„Þjónustuveitendum ber að stuðla markvisst að velferð og farsæld barns...  
Þeir skulu hafa góða almenna samvinnu sín á milli...“ (13. gr.)

„Málstjóri skal bera ábyrgð á gerð stuðningsáætlunar og að stýra stuðningsteymi...  
Stuðningsteymi skal gera skriflega stuðningsáætlun þar sem þjónusta er samþætt.“ (20.–22.  
gr.)

Lögin gera kröfu um **þverfaglegt samstarf og skriflega stuðningsáætlun**.  
Skólabúi gerir það mögulegt með **sameiginlegu vinnusvæði, rafrænu utanumhaldi og rekjanlegri verkaskiptingu**.



## Miðlun upplýsinga og ábyrgð sveitarfélags

„Þegar beiðni um samþættingu þjónustu liggur fyrir er vinnsla upplýsinga um aðstæður barns heimil hjá tengiliðum, málstjórum og þjónustuveitendum...“ (23. gr.)

Lögin kveða á um **örugga og rekjanlega miðlun persónuupplýsinga** milli skóla, heilsugæslu og félagsþjónustu.

Skólabúi uppfyllir þessa skyldu með aðgangsstýringu, gagnasögu og samkeyrslu milli kerfa borgarinnar.