



Borgarráð

Samningur um skilavegi

Fyrir liggur samningur milli Reykjavíkurborgar og Vegagerðarinnar f.h. ríkisins um *skilavegi*, þ.e. þá vegi og samgöngumannvirki sem hafa verið skilgreind í vegalögum sem sveitarfélagsvegir, sem lagður er fram til afgreiðslu í borgarráði en samningurinn var undirritaður með fyrirvara um samþykki borgarráðs hinn 31. desember sl.

Greinargerð

Aðdragandi:

Í III. kafla vegalaga nr. 80/2007 eru vegir flokkaðir í þjóðvegi og sveitarfélagsvegir. Við setningu laganna 2007 var gert ráð fyrir að fjöldi vega sem áður höfði talist þjóðvegir myndu færast til sveitarfélaga. Voru þessi vegar nefndir *skilavegir*. Var þar m.a. kveðið á um að Vegagerðin skyldi koma umræddum vegum í *viðunandi ástand*. Lítið gerðist í þessum efnum næstu árin.

Með breytingu á vegalögum með lögum nr. 14/2015 var Vegagerðinni falið í bráðabirgðaákvæði að semja við hlutaðeigandi sveitarfélög um færslu skilavega frá ríki til sveitarfélaga og skyldi því lokið ekki síðar en 31. desember 2019 (sú heimild var síðar framlengd til ársloka 2021). Í greinargerð með því frumvarpi var sérstaklega fjallað um mat á áhrifum frumvarpsins og þar kom fram að ekki væri gert ráð fyrir að í yfirfærslunni fælist aukinn kostnaður fyrir sveitarfélögin.

„Varðandi heimild til samningagerðar fyrir Vegagerðina, vegna yfirfærslu vega til sveitarfélaga, er ekki gert ráð fyrir að í yfirfærslunni felist aukinn kostnaður fyrir sveitarfélögin. Sveitarfélögin hafa ekki tekið við þessum vegum, þrátt fyrir lagabreytinguna 2008, og hefur því kostnaður við veghald verið alfarið hjá Vegagerðinni. Gert er ráð fyrir að það fjármagn sem nú er á hendi Vegagerðarinnar vegna veghalds þessara vega færist yfir til sveitarfélaganna samhliða yfirfærslunni á grundvelli samninga.“

Gert var ráð fyrir að það fjármagn sem verið hafði á hendi Vegagerðarinnar vegna veghalds þessara vega færðist yfir til sveitarfélaganna samhliða yfirfærslunni á grundvelli samninga.¹

Með lögum nr. 139/2020 var frestur til samningsgerðar lengdur til loka árs 2021 og í framhaldi af því var settur á laggir starfshópur Vegagerðarinnar og Sambands íslenskra sveitarfélaga. Starfshópurinn setti á laggir faghóp undir forystu Eflu til að gera skýrslu um ástand skilaveganna og meta hvað þyrfti að gera til að koma vegunum í *viðunandi ástand* til næstu fimm ára. Ástandsskýrslan var tilbúin undir

¹ Sjá 6. kafla, Mat á áhrifum, í athugasemdum við frumvarp sem varð að lögum nr. 14/2015
<https://www.althingi.is/alttext/144/s/0161.html>:



mitt ár 2021 og skapaði sameiginlega sýn á verkefnið og væntanlegan kostnað við að koma mannvirkjunum á viðunandi ástand.

Samningaviðræður:

Í framhaldi af þessu tóku við samningaviðræður á milli Vegagerðarinnar og einstakra sveitarfélaga. Í viðræðunefnd Reykjavíkurborgar sátu *Birgir Björn Sigurjónsson*, *Glóey Helgudóttir Finnsdóttir* og *Guðbjörg Lilja Erlendsdóttir* og *Þórhildur Lilja Ólafsdóttir* var viðræðunefnd til ráðgjafar. Viðræður borgarinnar og Vegagerðarinnar voru sérstaklega flóknar þar sem skilavegir í borginni eru á meðal umferðarmestu vega á höfuðborgarsvæðinu og á þeim eru m.a. Elliðaárbrú um Höfðabakka og Gullinbrú. Viðræðunefnd borgarinnar lagði megináherslu á eftirtalin atriði:

1. Að tryggja að Vegagerðin bæri ábyrgð á nauðsynlegum framkvæmdum við að koma skilavegum í viðunandi ástand.
2. Að borgin tæki ekki yfir ábyrgð á skilavegum fyrr en Vegagerðin hefði komið þeim í viðunandi ástand og
3. Að framlög til rekstrar og viðhalds færðust til borgarinnar við yfirfærslu skilaveganna.

Vegagerðin lagði mikla áherslu á að farin yrði sú leið að ríkið greiddi borginni í áföngum þær fjárhæðir sem áttu að fylgja hverjum skilavegi en að borgin annaðist framkvæmdina. Samningsniðurstaðan um þetta atriði fól í sér að Vegagerðin axlaði ábyrgðina á framkvæmdinni á áhættumestu þáttum framkvæmdanna, m.a. við mannvirki eins og brýrnar og vegbúnað. Vegagerðin tekur jafnframt að sér hreinsun fráveitukerfisins og ábyrgð á öllum stærri lagfæringum sem þarf að gera næstu fimm árin en borgin þekktar lagfæringar sem komu fram við myndatökur á 10% fráveitulagna. Borgin féllst á að taka að sér slitlagsframkvæmdir gegn því að Vegagerðin bæri ábyrgð á lokauppgjöri vegna þeirra. Segja má að þessi þáttur samkomulagsins, þ.e. skipting á ábyrgð vegna framkvæmda og ábyrgð á kostnaði, hafi tekist nokkuð vel.

Vegagerðin hafnaði hins vegar alfarið að ræða flutningi á fjármagni vegna rekstrar og viðhalds til borgarinnar og kvaðst ekki hafa til þess umboð samgöngu- og sveitarstjórnarráðuneytsins. Var þá ákveðið að vinna að þeirri kröfu á vettvangi SSH enda um algerlega sameiginlega hagsmuni að ræða. SSH fundaði m.a. með fjárlaganefnd eftir fyrri umræðu um fjárlagafrumvarp og fékk stuðning nefndarinnar við þá ósk að sveitarfélögin ættu að fá framlög til rekstrar og þjónustu sem áður fóru til Vegagerðarinnar. Eftir aðra umræðu um fjárlagafrumvarpið skipti meirihluti fjárlaganefndar algerlega um skoðun. Á þessum tímapunkti varð ljóst að *skilavegamálið* er í raun hagræðingaraðgerð af hálfu ríkisins gagnvart sveitarfélögunum. Af þessum ástæðum er í 7. gr. samningsins eftirfarandi einhliða fyrirvari af hálfu borgarinnar:

Samningar hafa ekki tekist um að fjármunir, sem Vegagerðin hefur haft til reksturs og viðhalds þeirra vega sem færast til Reykjavíkurborgar við yfirfærslu veghalds samkvæmt vegalögum, 1. janúar 2022 flytjist til borgarinnar. Í greinargerð með lögum nr. 14/2015 kemur fram sá vilji löggjafans að „ekki [sé]gert ráð fyrir að í yfirfærslunni felist aukinn kostnaður fyrir sveitarfélögin“ og að „gert er ráð fyrir að það fjármagn sem nú er á hendi Vegagerðarinnar vegna veghalds þessara vega færast yfir til sveitarfélaganna samhliða yfirfærslunni á grundvelli samninga.“ Því lítur Reykjavíkurborg svo á að þeim þætti sem lýtur að fjármögnun reksturs og viðhalds umræddra vega til framtíðar sé ólokið. Er því fyrirvari gerður við undirskrift þessa samkomulags og áskilnaður um allan rétt sveitarfélagsins til að leita allra leiða til að sækja leiðréttingu á þessu.

Vegagerðin tekur ekki afstöðu til fyrirvara Reykjavíkurborgar en áskilur sér rétt til að gera það síðar verði tilefni til.

Þessi fyrirvari Reykjavíkurborgar er m.a. í samræmi við minnisblað Glóeyjar Helgudóttur Finnsdóttur lögfræðings á umhverfis- og skipulagssviði Reykjavíkurborgar dags. 2.11.2021. Þar kemst Glóey að þeirri niðurstöðu að ljóst er að skila ber umræddum vegum til sveitarfélaga í viðunandi ástandi auk



Þess sem flutningurinn á ekki að hafa í för með sér aukinn rekstrarkostnað fyrir sveitarfélögin heldur skuli það fjármagn sem ríkið hafi hingað til úthlutað Vegagerðinni til viðhalds og þjónustu verða til framtíðar greitt sveitarfélögum. Glóey bendir á að þetta komi skýrt fram í lögskýringagögnum auk þess að eiga stuðning í ákvæðum sveitarstjórnarlaga og niðurstöðum sameiginlegs vettvangs ríkis og sveitarfélög um opinber fjármál.

Samningurinn nær ekki til allra skilavega í Reykjavík heldur aðeins til Höfðabakka nr. 419-01, Höfðabakka nr. 419-02 og Sæbrautar (Reykjanesbrautar) 41-01 en ekki til Sæbrautar frá Hörpu að Kringlumýrararbraut 41-02 og Hallsvegar. Viðræðunefnd borgarinnar hafði óskað eftir að Sæbraut 41-02 yrði líka skilað en Vegagerðin féllst ekki á það. Ástæður þess eru óskýrar. Þá vildi Vegagerðin halda Hallsvegi vegna óvissu um framtíðar tengingar við Sundabraut.

Með samningnum fylgja 5 viðaukar sem fela í sér nánari skýringar á efni samningsins.

Höfnun ríkisins á því að tryggja sveitarfélögum fjármuni til rekstrar og viðhalds *skilavega* til framtíðar hefur vissulega ekki mikil áhrif til að byrja með en þau birtast þó strax í vetur í kostnaði við snjórúðning og söltun vega. Síðar og sérstaklega að fimm árum liðnum birtast þau með vaxandi þunga í viðhaldi þessara samgöngumannvirkja. Nánar er gerð grein fyrir þessum áhrifum í meðfylgjandi minnisblaði Guðbjargar Lilju Erlendsdóttur, starfandi samgöngustjóra, sem áætlað að árlegur kostnaður vegna yfirtöku skilaveganna um 103 m.kr. m.v. núverandi verðlag, án vsk. Hér er eingöngu litið til rekstrarkostnaður sem fellur til jafnt og þétt en kostnaður við stærra viðhald eða endurnýjun steyptra mannvirkja sem og endurnýjun umferðarljósa er ekki meðtalinn. Ekki er talin þörf á endurnýjun umferðarljósa eða steyptra mannvirkja í nálægri framtíð umfram það sem tilgreint er í ástandsskýrslu og er tekið á í drögum að samningi. Óvissa eykst þegar litið er til lengri tíma, sérstaklega vegna steyptra mannvirkja. Endurstofnvirði umferðarljósa skilaveganna er um 300 millj. kr., en steyptra mannvirkja margfalt meira. Áætlað er að endurnýja þurfi umferðarljós skilaveganna eftir 15-25 ár en óvíst með framtíðar viðhalds- eða endurnýjunarþörf steyptra mannvirkjanna sem eru byggð árunum 1981-2003, flest 1981-1984. Gera má ráð fyrir nokkru lægri kostnaði við viðhald slitlaga fyrstu 5-10 árin þar sem samningsdrögin gera ráð fyrir greiðslum við að koma slitlagi í viðunandi ástand, þ.e. það viðhald sem þörf er á til ársins 2025, m.v. ástandsmat.

Dagur B. Eggertsson

Hjálagt:

Samningur Reykjavíkurborgar og Vegagerðarinnar um yfirfærslu skilavega til Reykjavíkurborgar, dags. 31. desember 2021, ásamt viðaukum með samningi.

Minnisblað umhverfis- og skipulagssviðs um fjármögnun skilavega, dags. 2.11.2021.

Minnisblað umhverfis- og skipulagssviðs um áætlaðan árlegan kostnað við rekstur og viðhald skilavega, dags. 30.12.2021.



Vegagerðin kt. 680269-2889, Suðurhraun 3, 210 Garðabær, f.h. íslenska ríkisins, annars vegar og Reykjavíkurborg kt. 530269-7609, Borgartún 12-14, 105 Reykjavík, hins vegar, gera með sér svohljóðandi

SAMNING

1. gr. Gildissvið samnings

Samningur þessi gildir um færslu veghalds frá Vegagerðinni, veghaldara þjóðvega, til Reykjavíkurborgar, veghaldara sveitarfélagsvega, sbr. 1. mgr. 13. gr. vegalaga nr. 80/2007, á eftirtöldum vegum og samgöngumannvirkjum: Höfðabakka nr. 419-01, Höfðabakka nr. 419-02 og Sæbraut (Reykjanesbraut) 41-01.

2. gr. Skilgreiningar

Í samningi þessum hafa hugtök eftirfarandi merkingu:

- *Ástandsskýrsla*: Sameiginleg skýrsla vinnuhóps Vegagerðarinnar og Sambands íslenskra sveitarfélaga, sem unnin var af Eflu, Skilavegir – Ástandsmat dags. 28.06.2021,
- *Skilalýsing*: Lýsing á því sem skilað er til sveitarfélags samkvæmt samningi þessum,
- *Skilavegur*: Vegur sem færast í veghald sveitarfélags,
- *Veghald*: Forræði yfir vegi og vegsvæði, þ.m.t. vegagerð, þjónusta og viðhald vega,
- *Veghaldari*: Sá aðili sem hefur veghald vegar,
- *Vegur*: Akbraut, sem er sá hluti vegar sem er fyrst og fremst ætlaður fyrir umferð ökutækja, öll önnur mannvirki og vegsvæði sem að staðaldri eru nauðsynleg til þess að vegur sé varanlegur, unnt sé að halda honum við og hafa af honum sem fyllst not,
- *Viðunandi ástand*: Ástand vegar eins og það er skilgreint í skýrslu vinnuhóps Vegagerðarinnar og Sambands sveitarfélaga, sem unnin var af EFLU verkfræðistofu: *Skilavegir – ástandsmat*, dags. 28.06. 2021, kafla 2.1 *Almennar skilgreiningar á viðunandi ástandi skilavega*.

3. gr. Skilavegir

Aðilar eru sammála um að með samningi þessum sé eftirfarandi vegum skilað til Reykjavíkurborgar með þeim skilmálum sem greint er frá í þessum samningi og viðaukum hans.

- ✓ Höfðabakki nr. 419-01, frá Reykjanesbraut (41-11) að Nesbraut (49-02), lengd: 2,48 km, sbr. meðfylgjandi viðauka i.



- ✓ Höfðabakki nr. 419-02, frá Nesbraut (49-02) að Hallsvegi (432-01), lengd: 2,01 km, sbr. meðfylgjandi viðauka ii.
- ✓ Sæbraut (Reykjanesbraut) nr. 41-01, frá Ánanaust (455-01) að Faxargötu (við Hörpu), lengd: 1,42 km, sbr. meðfylgjandi viðauka. iii.

Sjá skilalýsingar í viðaukum i, ii og iii.

4. gr. Framkvæmdir vegna viðhalds

Vegagerðin skuldbindur sig til að framkvæma eftirfarandi til að koma skilavegum í viðunandi ástand á grunni áfangaskiptrar og tímasettrar framkvæmdaáætlunar, sjá viðauka iv:

- Framkvæmdir vegna mannvirkja, vegbúnaðar o.fl. (sbr. ástandsskýrslu/framkvæmdaáætlun).
- Framkvæmdir vegna umferðarljósa í samræmi við endurnýjunaráætlun Samgöngusáttmála.
- Framkvæmdir vegna fráveitulagna, sbr. 5. gr.

Reykjavíkurborg skuldbindur sig til að framkvæma eftirfarandi til að koma skilavegum í viðunandi ástand á grunni áfangaskiptrar og tímasettrar framkvæmdaáætlunar, sjá viðauka v:

- Framkvæmdir vegna slitlags.
- Framkvæmdir vegna götulýsingar.
- Framkvæmdir vegna fráveitulagna vegna atriða sem fram komu í Ástandsskýrslu, sbr. 3. liður 6. gr.

5. gr. Sérákvæði um fráveitu

Vegagerðin skuldbindur sig til að annast hreinsun fráveitu, sem fylgir framangreindum skilavegum, í samræmi við tillögur í ástandsskýrslu. Að hreinsun lokinni skal Vegagerðin mynda 10% af veitulögnunum til viðbótar við þau 10% sem þegar hafa verið mynduð og gera við þær skemmdir sem í ljós koma við seinni myndun. Vegagerðin annast allan undirbúning þessara framkvæmda og ber ábyrgð á framkvæmdum og fjármögnun þeirra. Að því loknu skal endurmeta kostnað við að koma því sem eftir stendur af fráveitu í viðunandi ástand. Þegar kostnaðarmat liggur fyrir og hefur verið samþykkt af báðum samningsaðilum skal Reykjavíkurborg endurgreiða Vegagerðinni ef ofgreitt hefur verið en Vegagerðin greiða Reykjavíkurborg ef vangreitt hefur verið. Komi upp þörf fyrir lagfæringar eða viðgerðir vegna alvarlegra bilana sem ekki komu fram við myndun, svo sem brot á lögnum, skuldbindur Vegagerðin sig til að bera kostnað nauðsynlegra framkvæmda í 5 ár (60 mánuði) eftir að veghald færirst til Reykjavíkurborgar.

Fulltrúar Vegagerðarinnar og Reykjavíkurborgar fylgjast í sameiningu með undirbúningi, fylgja eftir framkvæmdum og staðfesta hvenær þeim er lokið og hver skilavegur telst vera kominn í viðunandi ástand.



6. gr. Greiðslur

Vegagerðin skuldbindur sig til að greiða Reykjavíkurborg eftirfarandi greiðslur vegna þeirra framkvæmda sem Reykjavíkurborg annast, sbr. áætlaðan kostnað við að koma vegum í viðunandi ástand samkvæmt í ástandsskýrslu. Þegar greiðslur samkvæmt þessari grein hafa verið inntar af hendi eiga aðilar ekki frekari kröfur hvor á annan samkvæmt ákvæði þessu.

1. Vegna slitlagsframkvæmda í samræmi við ástandsskýrslu greiðast alls 292.380.000 kr. samkvæmt eftirfarandi greiðslutilhögun:

- Eigi síðar en 31. desember 2021 kr. 134.000.000 m vegna slitlags.
- Eigi síðar en 1. júlí 2022 kr. 42.000.000 kr.
- Eigi síðar en 1. júlí 2023 kr. 42.000.000 kr.
- Eigi síðar en 1. júlí 2024 kr. 42.000.000 kr.

Lokauppgjör vegna slitlagsframkvæmda fer fram þegar Reykjavíkurborg hefur lokið slitlagsframkvæmdum í samræmi við samning þennan sem áætlað er að verði á árinu 2025.

Lokauppgjör vegna slitlagsframkvæmda og forsendur þess: Slitlagsframkvæmdir samkvæmt samningi þessum skulu fara fram í samræmi við tímaáætlun í ástandsskýrslu nema samkomulag sé gert um annað. Reykjavíkurborg upplýsir Vegagerðina um fyrirhugaðar framkvæmdir og óskar athugasemda við þær innan hæfilegs frests. Sérstaklega skal tiltaka ef fyrirhugað er að framkvæmdir víki frá þeirri áætlun sem ástandsskýrsla gerir ráð fyrir, í tíma eða umfangi, og þá hvers vegna það er nauðsynlegt. Reykjavíkurborg býður út framkvæmdirnar í samræmi við innkaupalög og reglur borgarinnar og skal upplýsa Vegagerðina um niðurstöðu þeirra útboða. Reykjavíkurborg skal einnig upplýsa Vegagerðina ef upp koma óvænt atvik á framkvæmdatíma sem leitt geta til kostnaðarauka. Þegar Reykjavíkurborg hefur lokið slitlagsframkvæmdum samkvæmt ástandsskýrslu sem gert er ráð fyrir að verði á árinu 2025 skal Reykjavíkurborg leggja fram lokauppgjör á raunkostnaði við slitlagsframkvæmdir til samþykktar af hálfu Vegagerðarinnar. Nemi kostnaður samkvæmt samþykktu lokauppgjörinu hærri fjárhæð en Vegagerðin hefur þegar greitt skal Vegagerðin greiða Reykjavíkurborg fjárhæð sem nemur mismuninum. Nemi endanlegur kostnaður lægri fjárhæð skal Reykjavíkurborg endurgreiða Vegagerðinni mismuninn.

2. Vegna framkvæmda við götulýsingar greiðist eigi síðar en 31. desember 2022:

Endurnýjun 267 lampa kr. 21.360.000 kr.

Endurnýjun 7 staura kr. 2.240.000 kr.

Samtals vegna götulýsingar kr. 23.600.000 kr.

3. Vegna fráveitufamkvæmda 14.996.161 kr. eigi síðar en 31. desember 2021.



7. gr. Yfirtaka veghalds

Reykjavíkurborg telst veghaldari skilavega samkvæmt 3. gr. samnings þessa frá 1. janúar 2022 og er veghald hvers vegar frá og með þeim tíma á ábyrgð sveitarfélagsins.

Aðilar skuldbinda sig til að eiga samstarf um yfirtöku Reykjavíkurborgar á veghaldi, þannig að yfirfærslan gangi sem best fyrir og ekki verði rof á þjónustu.

Vegagerðin skal við yfirfærslu veghalds afhenda Reykjavíkurborg gögn er varða lagnir, ástand slitlaga, legu mannvirkja og annað sem máli getur skipt fyrir veghaldara.

8. gr. Fyrirvari Reykjavíkurborgar.

Samningar hafa ekki tekist um að fjármunir, sem Vegagerðin hefur haft til reksturs og viðhalds þeirra vega sem færast til Reykjavíkurborgar við yfirfærslu veghalds samkvæmt vegalögum, 1. janúar 2022, flytjist til borgarinnar. Í greinargerð með lögum nr. 14/2015 kemur fram sá vilji löggjafans að „*ekki [sé] gert ráð fyrir að í yfirfærslunni felist aukinn kostnaður fyrir sveitarfélögin*“ og að „*gert er ráð fyrir að það fjármagn sem nú er á hendi Vegagerðarinnar vegna veghalds þessara vega færist yfir til sveitarfélaganna samhliða yfirfærslunni á grundvelli samninga.*“ Því lítur Reykjavíkurborg svo á að þeim þætti sem lýtur að fjármögnun reksturs og viðhalds umræddra vega til framtíðar sé ólokið. Er því fyrirvari gerður við undirskrift þessa samkomulags og áskilnaður um allan rétt sveitarfélagsins til að leita allra leiða til að sækja leiðréttingu á þessu.

Vegagerðin tekur ekki afstöðu til fyrirvara Reykjavíkurborgar en áskilur sér rétt til að gera það síðar verði tilefni til.

9. gr. Ýmis ákvæði.

Rísi ágreiningur út af samningi þessum skal málið rekið fyrir Héraðsdómi Reykjavíkur.

Af samningi þessum eru gerð tvö samhljóða eintök, eitt handa hvorum aðila. Til staðfestu framangreindu rita fulltrúar Reykjavíkurborgar og Vegagerðarinnar undir þennan samning með rafrænni undirskrift.

Staður/dags: _____

F.h. Vegagerðarinnar

F.h. Reykjavíkurborgar
með fyrirvara um samþykki borgarráðs

Viðaukar:

- i. Skilalýsing ásamt mynd Höfðabakki nr. 419-01
- ii. Skilalýsing ásamt mynd : Höfðabakki nr. 419-02



- iii. Skilalýsing ásamt mynd: Sæbraut (Reykjanesbraut) nr. 41-01
- iv. Framkvæmdaáætlun Vegagerðarinnar skv. 4. gr.
- v. Framkvæmdaáætlun Reykjavíkurborgar skv. 4. gr.



Viðauki i.

Við samning á milli Vegagerðarinnar og Reykjavíkurborgar dags. 31. desember 2021.

Skilalýsing: Höfðabakki 419-01

Almenn lýsing.

Upphaf: Reykjanesbraut (41). Við hringtorg við Smiðjuveg.

Lok: Nesbraut (49). Á vegbrú yfir Nesbraut (49)

Lengd 2,84 km.

Vegurinn liggur um vegbrú yfir Reykjanesbraut, um Stekkjarbakka yfir Elliðaár um Bæjarháls og á miðja vegbrú yfir Nesbraut.

Um er að ræða tveggja akreina veg. Á veginum eru 5 ljósastýrð gatnamót.

Mannvirki sem skilað er.

2.1 Vegur, þ.m.t. akbraut, önnur mannvirki og búnaður sem nauðsynleg eru vegarins vegna, s.s. kanteinar, niðurföll, brunnar og fráveitulagnir.

2.2 Umferðarljósabúnaður.

2.3 Eftirtalin undirgöng:

Við Grænastekk.

Við Vatnsveituveg.

Sunnan Elliðaáa.

Norðan við Rofabæ

2.4 Brú yfir Elliðaár.

Brúin er 100 m löng, 11,65 m breið eftirspennt bitabré í tveimur höfum.

2.5 Veglýsing.

3. Mannvirki sem ekki er skilað.

3.1 Vegbrú yfir Reykjanesbraut (41). Þverunarmannvirkið verður áfram í eigu Vegagerðarinnar, veghaldara Reykjanesbrautar, sem annast viðhald þess. Reykjavíkurborg annast og kostar viðhald- og rekstur vegarins, s.s. slitlags, yfirborðsmerkinga, skilta, lýsingar o.fl.



3.2 Vegbrú yfir Nesbraut (49). Þverunarmannvirkið verður áfram í eigu Vegagerðarinnar, veghaldara Nesbrautar, sem annast viðhald þess. Reykjavíkurborg annast og kostar viðhald- og rekstur vegarins, s.s. slitlags, yfirborðsmerkinga, skilta, lýsingar o.fl.

4. Fylgigögn og viðbótarupplýsingar.

Meðfylgjandi er mynd sem sýnir legu vegarins.

Nánari lýsingu á veginum og tilheyrandi mannvirkjum er að finna í *Ástandsskýrslu*.

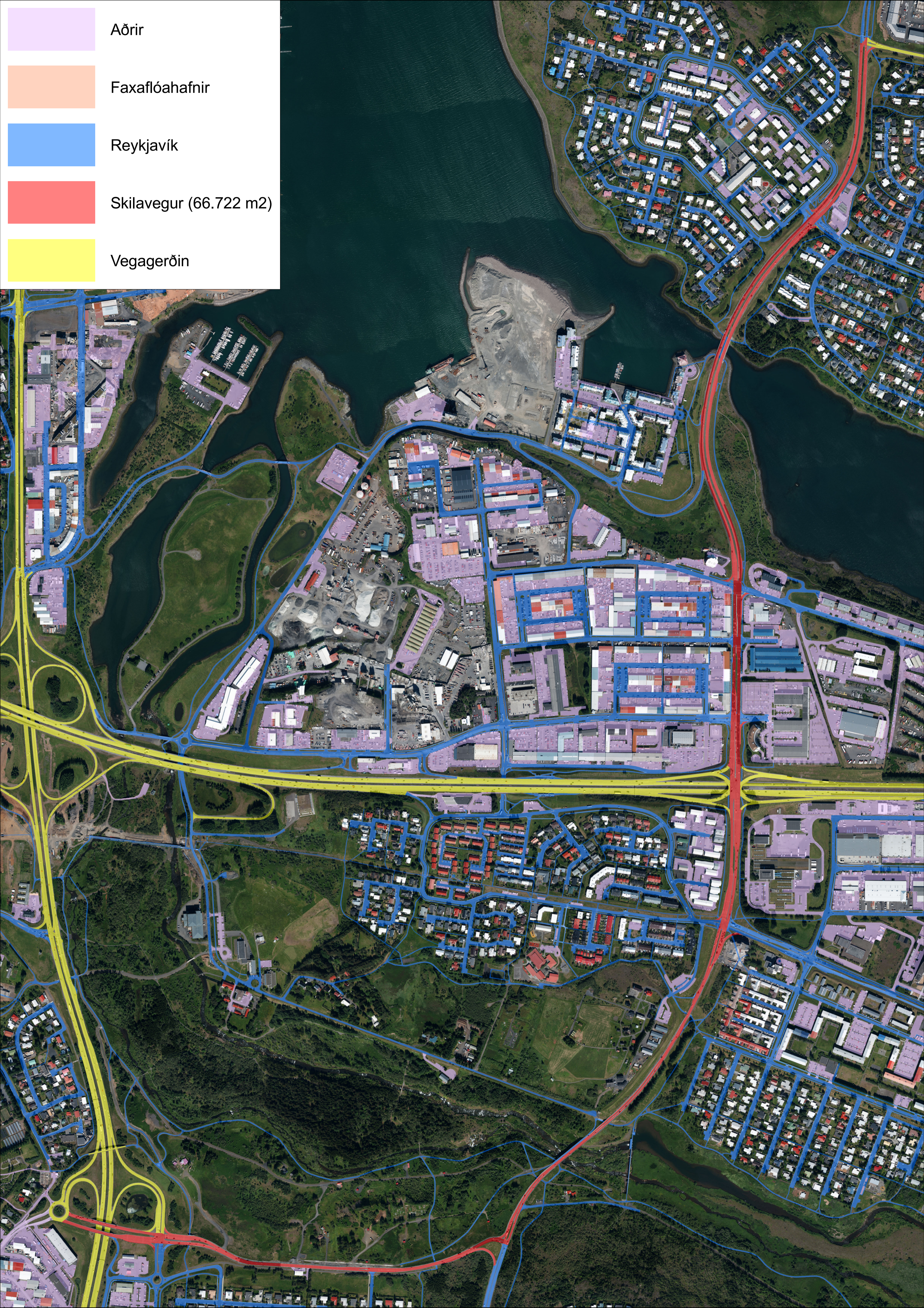
Aðrir

Faxaflóahafnir

Reykjavík

Skilavegur (66.722 m²)

Vegagerðin





Viðauki ii.

Við samning á milli Vegagerðarinnar og Reykjavíkurborgar dags. 31. desember 2021.

Skilalýsing: Höfðabakki 419-02

1. Almenn lýsing.

Upphaf: Nesbraut (49-02), á vegbrú.

Lok: Vegamót við Hallsveg (432-01) og Strandveg.

Lengd 2,01 km.

Vegurinn liggur af vegbrú yfir Nesbraut (49-02) yfir Gullinbrú, milli Hamrahverfis og Foldahverfis í Grafarvogi, um vegamót við Fjallkonuveg og að vegamótum við Hallsveg (432) og Strandveg í Grafarvogi.

Um er að ræða tveggja akreina veg. Á veginum eru 5 ljósastýrð gatnamót.

2. Mannvirki sem skilað er.

2.1 Vegur, þ.m.t. akbraut, og öll önnur mannvirki sem nauðsynleg eru vegarins vegna og ekki eru undanskilin skv. 3.

2.2 Allur umferðarljósbúnaður.

2.3 Undirgöng.

Við Fjallkonuveg.

2.4 Brú yfir Grafarvog, Gullinbrú.

Um er að ræða tvær samhlíða eftirspenntar bitabrýr í þremur höfum. Brýrnar eru 58 m langar og 9,5 m breiðar.

2.5 Veglýsing.

Á kaflanum er búnaður til veglýsingar sem skilað er.

3. Mannvirki sem ekki er skilað.

3.1 Vegbrú yfir Nesbraut (49-02). Þverunarmannvirkið verður áfram í eigu Vegagerðarinnar, veghaldara Nesbrautar, sem annast viðhald þess. Reykjavíkurborg



annast og kostar viðhald- og rekstur vegarins, s.s. slitlags, yfirborðsmerkinga, skilta, lýsingar o.fl.

4. Fylgigögn og viðbótarupplýsingar.

Meðfylgjandi er mynd sem sýnir legu vegarins.

Nánari lýsingu á veginum og tilheyrandi mannvirkjum er að finna í *Ástandsskýrslu*.



Viðauki iii.

Við samning á milli Vegagerðarinnar og Reykjavíkurborgar dags. 31. desember 2021.

Skilalýsing: Reykjanesbraut (41-01)

Almenn lýsing.

Upphaf: Ánanaust (455-01), hringtorg.

Lok: Vegamót Faxagötu á móts við Hörpu.

Lengd 2,01 km.

Vegurinn nær frá Ánanaustum (455-01)) um Mýrargötu, Geirsgötu og að Faxagötu við Hörpu.

Um er að ræða tveggja akreina og á kafla fjögurra akreina veg. Á veginum eru 8 ljósastýrð gatnamót, 2 gangbrautarljós og 2 hellulagðar hraðahindranir.

Mannvirki sem skilað er.

2.1 Vegur, þ.m.t. akbraut, önnur mannvirki og búnaður sem nauðsynleg eru vegarins vegna, s.s. kanteinar, niðurföll, brunnar og fráveitulagnir.

2.2 Umferðarljósþúnaður.

2.3 Veglýsing.

3. Fylgigögn og viðbótarupplýsingar.

Meðfylgjandi er mynd sem sýnir legu vegarins.

Nánari lýsingu á veginum og tilheyrandi mannvirkjum er að finna í *Ástandsskýrslu*.



Viðauki iv.

við samning á milli Vegagerðarinnar og Reykjavíkurborgar dags. 31. desember 2021 um yfirfærslu skilavega.

1. Framkvæmdaráætlun Vegagerðarinnar samkvæmt 4. og 5. gr. samnings.

Í samræmi við ofangreindan samning við Reykjavíkurborg vegna skila á eftirfarandi vegum:

1. Höfðabakki nr. 419-01, frá Reykjanesbraut (41-11) að Nesbraut (49-02), lengd: 2,84 km.
2. Höfðabakki nr. 419-02, frá Nesbraut (49-02) að Hallsvegi (432-01), lengd: 2,01 km.
3. Sæbraut (Reykjanesbraut) nr. 41-01, frá Ánanaust (455-01) að Faxargötu (við Hörpu).

Síða 1/5

annast Vegagerðin framkvæmdir á þessum vegum í samræmi við skýrsluna Skilavegir - ástandsmat unnin af Eflu dags. 28.06.2021, (*Ástandsskýrslu*) samkvæmt eftirfarandi áætlun.

2. Framkvæmdir á Höfðabakka 419-01

2.1 Vegna undirganga við Vatnsveituveg á Höfðabakka:

- Boltar og rær, sem festa stoðir á steiptan kant norðan megin eru ryðgaðar og eru stoðir byrjaðar að tærast. Skipta skal út stoðunum í heilu lagi og bora niður nýja bolta. Framkvæmd felst því í því að farlægja gömlu stoðirnar á nyðri kantinum, bora niður nýja bolta/teina, setja nýja stoðir og festa þær niður.
- Skipta út vegrið á á suður kanti vegar (um 120 m) þar sem það liggur meðfram undirgöngunum.
- Setja yfirgangsvegrið milli vegriðs á undirgöngum og meðfram vegi (þetta stoðabil í 2 m yfir 6 m langt svæði beggja vegna gangna).
- Setja eftirgefanlegan vegriðsenda á vestur-enda vegriðs.

Framkvæmdir fara fram í samráði við fulltrúa Reykjavíkurborgar á árinu 2022.

Vegagerðin
Suðurhraun 3
210 Garðabær
+354 522 1000
vegagerdin.is

vegagerdin
@vegagerdin.is

2.2 Vegna undirganga sunnan Elliðaár á Höfðabakka:

- Brjóta lausa steypu frá skemmd og hreinsa járn á kanti á vestur hlið.
- Grunna járn og setja múrviðgerðaeftir í skemmdina.
- Fjölga stoðum fyrir vegrið ofan á undirgögnunum og vængjum þannig að bil verði 2 m á milli þeirra. Með slíkri framkvæmd myndi vegriðið uppfylla styrkleikaflokk N2.
- Bolta saman samskeyti vegriðsbíta sem ekki eru fest saman á austurkanti og festa lausa stoð við vegriðsbitann á vesturkanti.
- Skipta út vegriði á austur kanti vegar (um 90 m) þar sem það liggur meðfram undirgöngunum.
- Setja yfirgangsvegrið milli vegriðs á undirgöngum og meðfram vegi (þetta stoðabil í 2 m yfir 6 m langt svæði beggja vegna gangna).
- Setja eftirgefanlegan vegriðsenda á syðri enda vegriðs.

Framkvæmdir fara fram í samráði við fulltrúa Reykjavíkurborgar á árinu 2022.

2.3 Vegna brúar yfir Elliðaár á Höfðabakka:

- Landstöpull norðan megin: Brjóta lausa steypu af efsta hluta stöpsulsins. Fjarlægja ónýt járn og/eða hreinsa upp þau sem enn eru heilleg. Bora inn og festa ný járn og steypa/múra efsta hluta upp á nýtt.
- Yfirbygging brúar: Loka gati í botni á steiptum kassa á milli ása 1 og 2. Hreinsa upp steypusárið og járn og/eða bæta inn nýjum járnum eftir þörfum og steypa í gatið.

Lagfæra austari kant á sama hátt og þann vestari, þ.e. saga af ysta hlutann og fjarlægja núverandi handrið og vegrið. Þá þarf að slá upp fyrir nýjum kanti, bora inn festijárn og setja járnagrind í hann áður en hann er steiptur upp á nýtt. Setja nýtt H2 brúarhandrið (1,2 m hátt) á nýja kantbitann. Einnig þarf að endurnýja ljósastaura á kantinum í leiðinni. Brjóta lausa steypu úr neðri brún brúarplötu neðan við fúgur, hreinsa upp járn og múra í skemmdirnar.

- **Niðurföll:** Kjarnabora göt fyrir nýjum niðurföllum sem yrðu tekin niður ytri brún burðabitanna. Gömlum niðurföllunum lokað, þ.e. steypit í þau.
- **Legur:** Skipta um fastar legur á syðri landstöpli. Hreinsa í burtu frauðplast sem liggur á milli yfirbyggingar og stöpuls. Skipta um hreyfanlegar legur á nyrðri landstöpli sem og hreinsa í burtu frauðplast sem liggur á milli yfirbyggingar og stöpuls.
- **Vegrið:** Setja þarf nýjan stólpa í vegrið á vestari kanti þar sem stólpa vantar og skipta út skemmdum stólpa.
- **Fúgur:** Setja „asfaltfúgu“ í malbikið ofan við fúguna í suður enda brúarinnar.

Framkvæmdir fara fram í samráði við fulltrúa Reykjavíkurborgar. Stefnt að útboði út á árinu 2023 og framkvæmd 2023 og 2024.

Síða 3/5

2.4 Vegna undirganga norðan við Elliðaár á Höfðabakka:

- Brjóta lausa steypu frá skemmd og hreinsa járn á kanti á vestur hlið. Grunna járn og setja múrviðgerðarefni í skemmdina.
- Fjölga stoðum fyrir vegrið ofan á undirgöngum og vængjum þannig að bil verði 2 m á milli þeirra. Þannig uppfyllir vegrið styrkleikaflokk N2.
- Skipta út vegriði á austur kanti vegar (um 110 m) þar sem það liggur meðfram undirgöngunum. Setja þarf yfirgangsvegrið milli vegriðs á undirgöngum og meðfram vegi (þetta stoðabil í 2 m yfir 6 m langt svæði beggja vegna gangna). Setja eftirgefanlegan vegriðsenda á syðri enda vegriðs.

Framkvæmdir fara fram í samráði við fulltrúa Reykjavíkurborgar á árinu 2022.

Vegagerðin

2.5 Vegna undirganga norðan við Rofabæ á Höfðabakka:

- Brjóta lausa steypu frá skemmdum og hreinsa járn. Grunna járn og setja múrviðgerðarefni í skemmdina.
- Fjölga stoðum fyrir vegrið ofan á undirgöngum og vængjum þannig að bil verði 2 m á milli þeirra. Þannig uppfyllir vegrið styrkleikaflokk N2.

- Setja upp nýtt handrið ofan við stoðvegg að vestan verðu.

Framkvæmdir fara fram í samráði við fulltrúa Reykjavíkurborgar. Verður framkvæmt á árinu 2022.

3. Framkvæmdir á Höfðabakka 419-02.

3.1 Vegna Gullinbrúar á Höfðabakka:

- Skemmdir eru í vegriði á tveimur stöðum á vestari brúnni. Laga þarf vegrið á þeim stöðum þar sem það er skemmt. Þ.e. skipta út 4 stólpum og 3 vegriðsbitaæiningum.
- Setja „asfaltfúgu“ í malbikið ofan við fúguna í suður enda brúanna.
- Laga aðeins til kantbita á brúargólfinu.
- Taka niður klæðingu úr hægt ryðgandi af brúarköntum, sjá nánar *Ástandsskýrslu*. Tekin verður ákvörðun í samráði við arkitekt um nánari útfærslu viðgerðar.

Framkvæmdir fara fram í samráði við fulltrúa Reykjavíkurborgar. Stefnt er að útboði á árinu 2023 og að verkið verði framkvæmt á árunum 2023 og 2024.

3.2 Vegna undirganga við Fjallkonuveg á Höfðabakka:

- Kantbiti austan megin: Losa upp og fjarlægja tvo nyrstu stólpana sem eru skemmdir/lausir. Laga kantbita með því að steypa/múra upp í skemmdir undir stólpum. Bora niður nýjar festingar fyrir stólpa og bolta þá aftur niður.
- Vegrið austan megin: Skipta um skemmdan vegriðsbita ofan við undirgöng. Bolta saman 3 samskeyti vegriðsbita sem vantar bolta í.
- Rífa upp nyrstu 35 m af vegriðinu, þ.m.t. stólpar sem eru boltaðir í þak á undirgöngum. Setja niður nýtt vegrið sem tengist við syðsta endann á núverandi vegriði sem er beygður inn að Lokinhömrum.

Framkvæmdir fara fram í samráði við fulltrúa Reykjavíkurborgar. Verður framkvæmt 2022.

4. Fráveita.

Vegagerðin mun ljúka sínum hluta við hreinsun og myndun fráveitulagna á ofantöldum vegum sbr. 1. gr. í samræmi við verklag eins og því er lýst í *Ástandsskýrslu*. Verkið verður framkvæmt á árinu 2022.

Viðgerðir sem Vegagerðin annast sbr. 5. gr. samnings verða framkvæmdar í samráði við fulltrúa Reykjavíkurborgar og verðar tímasetningar og tilhögun ákveðin þegar umfang liggur fyrir.

5. Aðrar framkvæmdir.

Aðrar minniháttar aðgerðir á ofangreindum skilavegum, s.s. yfirborðsmerkingar, skilti og viðgerðir á kantsteinum verða framkvæmdar í samræmi við *Ástandsskýrslu* á árunum 2022 og 2023 í samráði við fulltrúa Reykjavíkurborgar.



Viðauki v: Framkvæmdaáætlun Reykjavíkurborgar

Í samræmi við 4. – 6. gr. samnings Vegagerðarinnar og Reykjavíkurborgar um skilavegi, dags. 31.12.2021 sér Reykjavíkurborg um eftirfarandi framkvæmdir í samræmi við eftirfarandi áætlun sem byggð er á ástandsskýrslu.

Slitlagsframkvæmdir

Áætlunin gerir ráð fyrir að ending verði í samræmi við mat ástandsskýrslu. Árið 2022 er gert ráð fyrir að framkvæma það sem í ástandsskýrslu var áætlað að endist til til 2020, 2021 eða 2022.

Ár	Samtals [m ²]	Reykjanesbraut 41-01		Höfðabakki 419-01		Höfðabakki 419-02	
		Stöðvar	[m ²]	Stöðvar	[m ²]	Stöðvar	[m ²]
2022	23.075	H1:0-580 H1+H2:580-830 H1+H2:1135-1300 V1:0-400 Gatnam. Ægisg. V1:420-580 V1+V2:580-830 V1+V2:1135-1330	12.175	H1:2030-2105 H1+H2: 2105-2410 Hringt. Smiðjuv	4626	H1:1225-2000 H2:1490-1540 V1:35-195 Gatnam. Hallsv.	6274
2023	13.389	H1+H2:1200-1390 V1+V2:1045-1135	1.750	H1:560-1060 H1:1140-2030 V1:560-1060 V1+V2:2110-2410	10258	H2:1540-2000	1381
2024	4.867	V1+V2:830-930	810			V1:1220-2000 V2:36-195 V2:525-640 V2:1650-2000	4057
2025	8.784	H1+H2:830-930 V1+V2:1330-1385	1.085	Gatnam. Nesbraut V1:1140-2110	6131	V1:525-1220	1568
Samtals	50.115		15.820		21.015		13.280

Tengiliður Vegagerðar: Bjarni Stefánsson

Tengiliður Reykjavíkurborgar: Anna Kristín Sigursteinsdóttir

Götulýsing

Skipta verður um 267 lampa og 7 ljósastaurar endurnýjaðir í samræmi við eftirfarandi áætlun sem tekur mið af áætlun Reykjavíkurborgar um útskiptingu lampa í borginni.

- 2022: 267 lampar á Reykjanesbraut (41-01) og Höfðabakki (419-01 og 419-02). 7 staurar á Höfðabakki (419-02).

Tengiliður Vegagerðar: Bjarni Stefánsson

Tengiliður Reykjavíkurborgar: Ársæll Jóhannsson



Fráveita

Reykjavíkurborg sér um að lagfæra skemmdir sem þekktar eru eftir myndun fyrstu 10 % fráveitulagna. Þær eru eftirfarandi og er áætlað að fara í viðgerðir á þeim árið 2022 en þó ekki fyrr en eftir að Vegagerðin hefur lokið hreinsun lagna og niðurfalla. Aðrar sambærilegar minniháttar viðgerðir verður farið í jafnóðum og skemmdir uppgötvast en komi upp þörf fyrir lagfæringar eða viðgerðir vegna alvarlegra bilana sem ekki komu fram við myndun, svo sem brot á lögnum, skuldbindur Vegagerðin sig til að bera kostnað nauðsynlegra framkvæmda í 5 ár (60 mánuði) eftir að veghald færist til Reykjavíkurborgar.

- Höfðabakki 8073-7861: Skipta um brunnlok (br.7861).
- Gullinbrú 3540-3315: Fræsa stút og hreinsa steypu við hann.

Tengiliður Vegagerðar: Bjarni Stefánsson

Tengiliður Reykjavíkurborgar: Ólafur Már Stefánsson

Tengiliður Veitna: Jón Tryggvi Guðmundsson

Fjármögnun skilavega

Minnisblað

Forsaga/Vegalög:

Með gildistöku vegalaga nr. 7/2008 í byrjun árs 2008 var ákveðið að færa um 70 km af stofnvegum í flokk sveitarfélagsvega og flytja þar með ábyrgð á rekstri og viðhaldi þeirra til viðkomandi sveitarfélaga. Ekki varð af framkvæmd lagaákvæðanna þar sem meira samráð þurfti við sveitarfélögin, m.a. vegna ósamkomulags um yfirfærslu vegakafla sem ekki voru taldir vera í nægjanlega góðu ástandi. Í kjölfar gildistöku laganna hófust samningaviðræður á milli aðila um yfirfærsluna en niðurstaða þeirra viðræðna var að vegunum yrði skilað til sveitarfélaganna í **viðunandi ástandi**. Ekki náðist þó í þeirri lotu að klára samninga um flutning veganna þar sem fjárframlög til Vegagerðarinnar minnkuðu verulega í kjölfar efnahagshrunsins.¹

Með lögum nr. 14/2015 um breytingu á vegalögum, nr. 7/2008, var m.a. ætlunin að tryggja að lokið yrði við yfirfærslu þeirra stofnvega sem áttu að færast yfir með gildistöku vegalaga nr. 7/2008. Í lögnum svo breyttum var sérstakt ákvæði til bráðabirgða um heimild Vegagerðarinnar til að semja við sveitarfélög um yfirfærsluna fyrir árslok 2019 (sú heimild var síðar framlengd til ársloka 2021). Í greinargerð með því frumvarpi var sérstaklega fjallað um mat á áhrifum frumvarpsins og þar kom fram að ekki væri gert ráð fyrir að í yfirfærslunni fælist aukinn kostnaður fyrir sveitarfélögin. Gert var ráð fyrir að það fjármagn sem verið hafði á hendi Vegagerðarinnar vegna veghalds þessara vega færðist yfir til sveitarfélaganna samhliða yfirfærslunni á grundvelli samninga.²

Sveitarstjórnarlög:

Í sveitarstjórnarlögum nr. 138/2011 er gerð krafa um gerð kostnaðarmats þegar færa á verkefni frá ríki til sveitarfélags. Í 129. gr. segir að í þeim tilfellum sem fyrirsjáanlegt er að lagafrumvarp, tillaga að stjórnvaldsfyrirmælum eða aðrar stefnumarkandi ákvarðanir af hálfu stjórnvalda ríkisins muni hafa fjárhagsleg áhrif á sveitarfélög skuli fara fram sérstakt mat á áhrifum þeirra á fjárhag sveitarfélaga. Viðkomandi fagráðherrar bera ábyrgð á að slíkt kostnaðarmat fari fram og skal það liggja fyrir áður aðgerðir eru endanlega ákveðnar. Þetta ákvæði á rætur að rekja til skýrslu samráðsnefndar ríkis og sveitarfélaga um efnahagsmál³ og talið vera forsenda þess að ríki og sveitarfélög geti náð tilsettum markmiðum í stjórn opinberra fjármála.

Þessi kvöð felur í sér að samgönguráðherra (og væntanlega þá Vegagerðinni sem farið hefur, fyrir hönd samgöngu- og sveitarstjórnarráðuneytisins, með samninga um skilavegi gagnvart sveitarfélögnum) ber að gera kostnaðarmat um væntanlegan kostnað við rekstur og viðhald þeirra vega- og

¹ Sjá Umsögn fjármála- efnahagsráðuneytis um frumvarp sem varð að lögum nr. 14/2015 um breytingu á vegalögum <https://www.althingi.is/alttext/144/s/0161.html>

² Sjá 6. kafla, Mat á áhrifum, í athugasemdum við frumvarp sem varð að lögum nr. 14/2015 <https://www.althingi.is/alttext/144/s/0161.html>: „Varðandi heimild til samningagerðar fyrir Vegagerðina, vegna yfirfærslu vega til sveitarfélaga, er ekki gert ráð fyrir að í yfirfærslunni fælist aukinn kostnaður fyrir sveitarfélögin. Sveitarfélögin hafa ekki tekið við þessum vegum, þrátt fyrir lagabreytinguna 2008, og hefur því kostnaður við veghald verið alfarið hjá Vegagerðinni. Gert er ráð fyrir að það fjármagn sem nú er á hendi Vegagerðarinnar vegna veghalds þessara vega færðist yfir til sveitarfélaganna samhliða yfirfærslunni á grundvelli samninga.“

³ https://www.stjornarradid.is/media/innanrikisraduneyti-media/media/utgafa2010/SUE_skyrsla_lok_23092010.pdf

samgöngumannvirkja sem áformað er að færa til hvers sveitarfélags og semja um færslu þeirra til sveitarfélaga þannig að tryggt verði að yfirfærslan leiði ekki til kostnaðarauka hjá sveitarfélögunum.

Niðurstaða:

Af framangreindu er ljóst að skila ber umræddum vegum til sveitarfélaga í viðunandi ástandi auk þess sem flutningurinn á ekki að hafa í för með sér aukinn rekstrarkostnað fyrir sveitarfélögin heldur skuli það fjármagn sem ríkið hafi hingað til úthlutað Vegagerðinni til viðhalds og þjónustu verða til framtíðar greitt sveitarfélögum. Þetta kemur skýrt fram í lögskýringagögnum auk þess að eiga stuðning í ákvæðum sveitarstjórnarlaga og niðurstöðum sameiginlegs vettvangs ríkis og sveitarfélög um opinber fjármál.

Umhverfis- og skipulagssvið Reykjavíkur/02.11.2021/GHF



Áætlaður árlegur kostnaður við rekstur og viðhald skilavega Minnisblað

Bakgrunnur/forsaga

Í fyrirbyggjandi drögum að samningi milli Reykjavíkurborgar og Vegagerðarinnar um færslu veghalds tiltekinna skilavega frá ríki til sveitarfélaga er ekki fjallað um fé vegna rekstrar og viðhalds veganna til framtíðar, jafnvel þótt í greinargerð með lagafrumvarpi sem síðar varð að lögum nr. 14/2015 til breytingar á vegalögum segi: *Gert er ráð fyrir að það fjármagn sem nú er á hendi Vegagerðarinnar vegna veghalds þessara vega færast yfir til sveitarfélaganna samhliða yfirfærslunni á grundvelli samninga.*

Áætlaður árlegur kostnaður við rekstur og viðhald skilavega

Áætlað er að árlegur kostnaður vegna yfirtöku skilaveganna sé um **103 millj. kr.** m.v. núverandi verðlag, án vsk.¹, sem jafngildir um 1.260 kr/m² vegar.

Tafla 1 Yfirlit yfir áætlaðan árlegan viðhalds- og rekstarkostnað vegna yfirtöku skilavega, án vsk.*

	Samtals	Reykjanesbraut 41-01	Hófabakki 419-01	Hófabakki 419-02
Lengd, km	5,91	1,42	2,48	2,01
Flatarmál, þús. m ²	81,8	18,6	30,8	32,4
Samtals, millj. kr	103,3	24,3	38,6	40,4
Slitlög, viðhald	61,4	14,0	23,1	24,3
Vetrarþjónusta	15,6	3,5	5,9	6,2
Gatnalýsing, rekstur	7,0	2,0	2,5	2,5
Grassláttur	5,0	1,2	2,1	1,7
Yfirborðsmerkingar, viðhald	5,0	1,5	1,9	1,6
Umferðarskilti, rekstur	3,5	0,8	1,3	1,4
Umferðarljós, rekstur	3,0	0,7	0,7	1,6
Hreinsun, götusópun og niðurföll	2,8	0,6	1,1	1,1
Fj. umferðarljósa/gönguljósa	18	7	5	6
Fj. undirganga/brúa	10	-	6	4

* Eingöngu er tekinn saman kostnaður sem fellur til jafnt og þétt. Kostnaður við stærra viðhald eða endurnýjun steyptra mannvirkja sem og endurnýjun umferðarljósa er ekki meðtalinn. Ekki er talin þörf á endurnýjun umferðarljósa eða steyptra mannvirkja í nálægri framtíð umfram það sem tilgreint er í ástandsskýrslu og er tekið á í drögum að samningi. Óvissa eykst þegar litið er til lengri tíma, sérstaklega vegna steyptra mannvirkja. Endurstofnvirði umferðarljósa skilaveganna er um 300 millj. kr., en steyptra mannvirkja margfalt meira. Áætlað er að endurnýja þurfi umferðarljós skilaveganna eftir 15-25 ár en óvíst með framtíðar viðhalds- eða endurnýjunarþörf steyptu mannvirkjanna sem eru byggð árunum 1981-2003, flest 1981-1984.

* Samtals eru 18 umferðarljós/gönguljós sem færast að hluta eða öllu leiti í eigu borgarinnar og 10 undirgöng/brýr sem færast að fullu eigu borgarinnar. Stærstar eru brýrnar yfir Grafarvog og Elliðaár. Yfir Grafarvog eru taldar þrjár brýr, þ.e. tvær aðskildar steyptar brýr auk léttrar göngubrúar sem hengd er milli þeirra

¹ Forsendur frá: Vegagerðinni, Umhverfis- og skipulagssviði, Orku náttúrunnar og Eflu.



* Gera má ráð fyrir nokkru lægri kostnaði við viðhald slitlaga fyrstu 5-10 árin þar sem samningsdrögin gera ráð fyrir greiðslum við að koma slitlagi í viðunandi ástand, þ.e. það viðhald sem þörf er á til ársins 2025, m.v. ástandsmat.

* Kostnaður við rekstur gatnalýsingar tekur mið af núverandi kostnaði. Gera má ráð fyrir að rekstrarkostnaður vegna lýsingar lækki þegar núverandi lömpum hefur verið skipt út fyrir led-lýsingu.

Guðbjörg Lilja Erlendsdóttir

Guðbjörg Lilja Erlendsdóttir
starfandi samgöngustjóri

Hjálagt:

1. Minnisblað. Skilavegir - Viðhaldspörf slitlaga í Reykjavík. Efla. 10.12.2021.

MINNISBLAÐ

SKJALALYKILL

2970-353-MIN-001-V01

DAGS.

10.12.2021

SENDANDI

EFLA / ERS

MÁLEFNI

Viðhaldspörf skilavega í Reykjavík

VERKHEITI

Skilavegir - Viðhaldspörf slitlaga í Reykjavík

VERKKAUPI

Reykjavíkurborg

DREIFING

RVK / Guðbjörg Lilja Erlendsdóttir

SAMANTEKT

- Áætla má að það þurfi að endurnýja tæplega **14 þúsund m² á hverju ári** (13% af heildar flatarmáli) til að viðhalda skilavegum í Reykjavík í góðu ástandi. Þetta mat er óháð núverandi ástandi.
- Fjárpörf til endurnýjunar slitlaga skilavega er um **83 milljónir á ári** (miðað við verðlag 2021).
- Miðað við ástandsskoðun í október 2020 er endurnýjunarpörf slitlaga tæplega **13 þúsund m²/ári**, næstu 5-10 árin.
- Fjárpörf til endurnýjunar slitlaga skilavega næstu 5-10 árin er um **76 milljón króna á ári** (miðað við verðlag 2021).

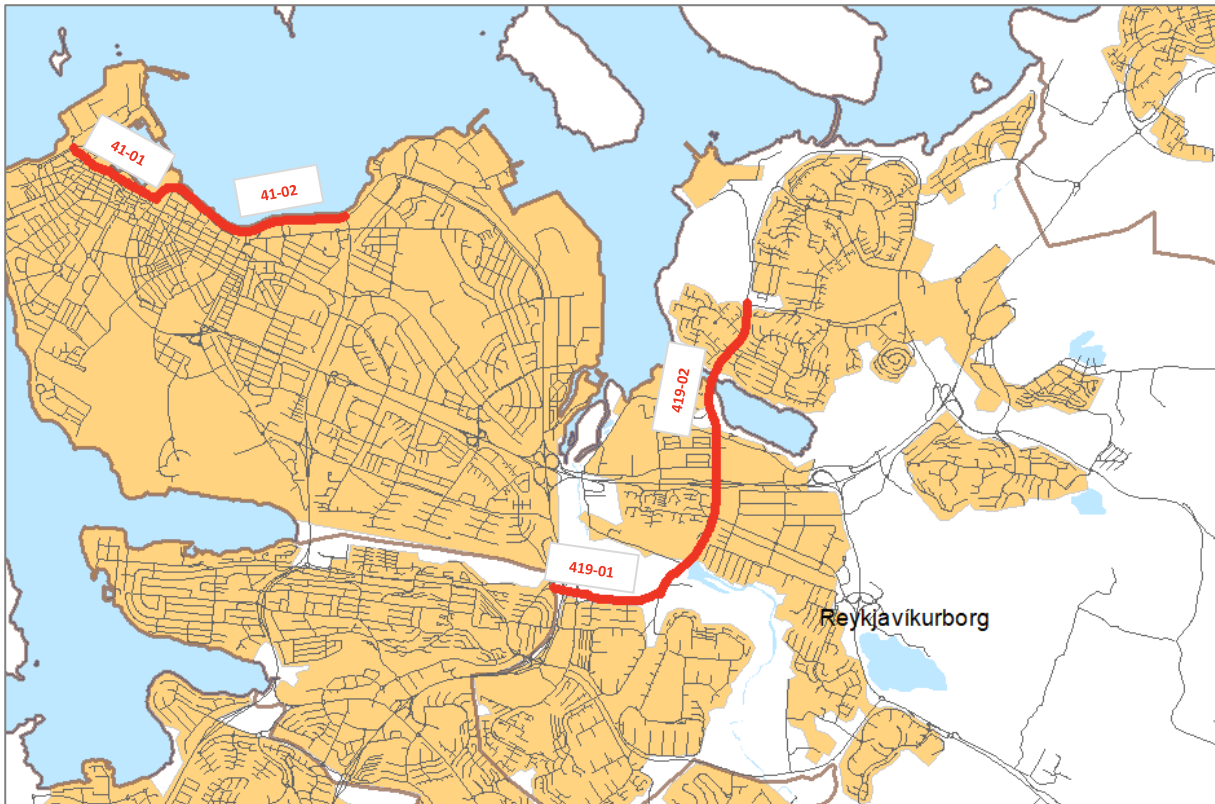
Inngangur / forsendur

Vegagerðin og sveitarfélög stofnuðu vinnuhóp í maí 2020 með það hlutverk að skilgreina hvað teldist viðunandi ástand skilavega, leggja síðan mat á ástand hvers skilavegar og mögulega meta hvað þyrfti til að koma viðkomandi vegi í viðunandi ástand og kostnað við það. EFLA var ráðgjafi vinnuhópsins og skilaði niðurstöðum vinnuhóps í skýrslu sem var gefin út 28.06.2021. Í skýrslunni kom fram skilgreining á viðunandi ástandi skilavega við skil þeirra til sveitarfélaga, niðurstöður á ástandsskoðun þeirra og áætluðum kostnaði við það að koma vegum í skilgreint viðunandi ástand.

Í byrjun desember 2021 óskaði Reykjavíkurborg eftir nánari greiningu á viðhaldspörf skilavega í sveitarfélaginu (tafla 1 og mynd 1) og vildi fá mat frá EFLU um árlega viðhaldspörf og viðhaldskostnað skilavega í Reykjavík.

TAFLA 1 Skilavegir í Reykjavík sem eru hér til skoðunar.

VEGAGERÐAR-NÚMER	VEGAGERÐAR HEITI	ALMENNT HEITI	KAFLI
41-01	Reykjanesbraut	Mýrargata – Geirsgata – Kalkofnsvegur	Ánanaust – Faxagata
41-02	Reykjanesbraut	Sæbraut	Faxagata – Kringlumýrarbraut
419-01	Höfðabakki	Stekkjarbakki – Höfðabakki	Reykjanesbraut – Vesturlandsvegi
419-02	Höfðabakki	Höfðabakki – Gullinbrú	Vesturlandsvegur – Hallsvegur



MYND 1 Yfirlitsmynd af skilavegum í Reykjavík sem eru hér til skoðunar.

Meðalending og viðhaldspörf slitlaga

Miðað við reynslu af endingu slitlaga gatna í Reykjavík hefur verið áætlað að nauðsynlegt sé að endurnýja slitlag á um allt að **6%** af götum borgarinnar á ári til þess að halda gatnakerfinu við í ásættanlegu ástandi¹. Miðast sú tala við að ástand gatnakerfisins sé í jafnvægi. Líftími slitlaga tengist umferðarálagi og verður að taka tillit til þess þegar metinn er áætlaður tími til endurnýjunar eða viðgerða. Líftími slitlaga er gjarnan með endingu frá 8-10 ár á umferðarmiklum götum (ÁDU: 5-15.000) og alveg upp í 20-30 ára endingu á umferðarlitlum húsagötum (ÁDU: <500). Meðal endurnýjunarpörf á ári í borginni (6%) miðast við heildarumfang gatnakerfis Reykjavíkurborgar þar sem tæplega 20% eru stofn-/tengigötur með 8-10 ára meðalendingu slitlaga, 30% eru safngötur með 12-14 ára meðalendingu og um 50% eru húsagötur með um 20-30 ára meðalendingu.

Umferðarálag á skilavegum í Reykjavík er nokkuð mikið miðað við aðrar götur í borginni og eru allir slitlagskaflar skilavega með yfir **15.000 ökutæki á sólarhring** (ÁDU í sniði), sjá töflu 2.

EFLA hefur rannsakað meðalendingu slitlaga síðan árið 2000 með því að skoða þróun endurnýjunar slitlaga² og einnig með því að bera saman endingu slitlaga á helstu stofnvegum á höfuðborgarsvæðinu³. Sé horft á þær niðurstöður og miðað við umferðarálag á skilavegunum má áætla að meðalending slitlaga skilavega í Reykjavík sé um **6-8 ár**.

¹ Reyntalatala byggð á gatnaviðhaldsforriti Reykjavíkurborgar, RoSy.

² EFLA. *Ending malbikaðra slitlaga, breyting á síðustu árum*. 2013.

³ EFLA. *Ending malbikaðra slitlaga, samanburður á helstu stofnvegum á höfuðborgarsvæðinu*. 2021. Sótt: http://www.vegagerdin.is/vefur2.nsf/Files/Eli_rit_sve/Sfile/EI%C3%ADn%20Rita%20sveinbi%C3%B6msd%C3%B3ttir.pdf.

Við útreikning á endurnýjunarþörf slitlaga skilavega í Reykjavík, sem sjá má í töflu 2, var horft til þess að meðalending þeirra sé **8 ár** þar sem nýjustu niðurstöður um endingu slitlaga á umferðarmiklum stofngötum sýnir að meðalending hefur verið að aukast á síðastliðnum árum.⁴

TAFLA 2 Yfirlitstafla skilavega í Reykjavík, umferðarmagn og meðalending slitlaga

VEGUR	STÖÐVAR	MAGN [m ²]	ÁDU FLOKKUR Í SKÝRSLU	ÁDU 2007	ÁDU 2007 Á AKREIN	ENDURNÝJUN Á ÁRI M.V. ÁÆTLAÐA MEÐALENDINGU [m ² /ÁRI]
41-01 Reykjanesbraut	0-1.390	18.600	>15.000	19.600	9.800	2.300
41-02 Reykjanesbraut	0-1.815	28.500	>15.000	23.400	5.900	3.600
419-01 Höfðabakki	0-2.485	30.800	>15.000	21.200	10.600	3.900
419-02 Höfðabakki	0-2.000	32.400	>15.000	30.800	7.700	4.100
Samtals		110.300				13.900

Miðað við áætlaða meðalendingu slitlaga skilavega og út frá magni þeirra má áætla að það þurfi að endurnýja sem nemur um **14 þúsund m² á hverju ári, eða tæp 13% af slitlagi þeirra**, til þess að halda slitlagi þeirra í ásættanlegu ástandi. Er þetta mat óháð núverandi ástandi þeirra.

Fjármagnsþörf skilavega

Sjá má áætlaða fjárþörf til endurnýjunar slitlaga skilavega í Reykjavík í töflu 3. Fjárþörfin er metin í milljónum króna og var miðað við einingaverð á slitlagi **6.000 kr/m²**. Einingaverðið byggist á reynslutölum úr útboðum árið 2020 og uppgjör malbiksframkvæmda í Reykjavík árið 2020⁵. Einingaverðið var uppfært miðað við byggingarvísitölu 2021. Inni í einingaverðinu er fræsing malbiksslitlaga, malbiksyfirlag, eftirlitskostnaður ásamt umsýslukostnaði Reykjavíkurborgar. Gert er ráð fyrir kostnaði miðað við malbik sem notað er fyrir götur með ÁDU >15.000.

TAFLA 3 Áætluð fjárþörf til endurnýjunar slitlaga skilavega í Reykjavík, í milljónum króna á ári.

VEGUR	ENDURNÝJUN Á ÁRI M.V. ÁÆTLAÐA MEÐALENDINGU [m ² /ÁRI]	KOSTNAÐUR Á ÁRI M.V. ÁÆTLAÐA MEÐALENDINGU [MILLJ. KR/ÁRI]
41-01 Reykjanesbraut	2.300	14,0
41-02 Reykjanesbraut	3.600	21,4
419-01 Höfðabakki	3.900	23,1
419-02 Höfðabakki	4.100	24,3
Samtals	13.900	82,7

Áætluð fjárþörf til endurnýjunar slitlaga skilavega í Reykjavík er tæplega **83 milljónir króna á ári**, á verðgildi ársins í ár.

⁴ EFLA. *Ending malbikaðra slitlaga, samanburður á helstu stofnvegum á höfuðborgarsvæðinu*. 2021. Sótt: [http://www.vegagerdin.is/vefur2.nsf/Files/Eli_rit_sve/\\$file/EI%C3%ADn%20Rita%20sveinbj%C3%B6rnsd%C3%B3ttir.pdf](http://www.vegagerdin.is/vefur2.nsf/Files/Eli_rit_sve/$file/EI%C3%ADn%20Rita%20sveinbj%C3%B6rnsd%C3%B3ttir.pdf).

⁵ Upplýsingar fengnar frá umsjónarmanni Reykjavíkurborgar, Theodór Guðfinnsson.

Ástand slitlaga skilavega í Reykjavík

Ástandsskoðun á slitlagsköflum skilavega til Reykjavíkurborgar var gerð í október 2020, niðurstöður má sjá í áðurnefndri skýrslu sem gefin var út í júní 2021. Í ástandsskoðun voru skemmdir taldar og metnar fyrir hvern slitlagskafla eftir ákveðinni flokkun. Um sjónrænt mat var að ræða þar sem tegund og stærð skemmda var metið sjónrænt og skráð niður í m² eða m eftir tegund skemmda. Notast var svo við gatnaviðhaldsforritið RoSy til að meta líftíma slitlaganna.

Samkvæmt skilgreiningu á viðunandi ástandi skilavega var miðað við 5 ár sem grunngildi, þ.e. ef slitlagið þurfti endurnýjun innan 5 ára (2021-2025) var slitlagið kostnaðarmetið. Sjá má samantekt á niðurstöðum úr ástandsskoðun í töflu 4.

Þegar horft er á áætlanir um viðhaldspörf gatna er nauðsynlegt að horfa til lengri tíma en til nokkurra ára. Ástandið á gatnakerfinu er breytilegt og niðurbrot slitlaga breytilegt eftir ytri aðstæðum eins og veðurfari og ber þar sérstaklega að nefna snjó, klaka, frost og salt. Horfa ber til lengri tíma, t.d. 5-10 ár, og miða fjárhagsáætlanir við meðaltal þeirra ára. Af þeirri ástæðu var einnig reiknuð viðhaldspörf fyrir næstu 5 ár á eftir (2026-2030) miðað við ástand slitlaganna í október 2020 og að meðalending slitlaga sé 8 ár.

TAFLA 4 Áætluð fjárþörf til endurnýjunar slitlaga skilavega í Reykjavík næstu 5-10 árin, í milljónum króna á ári.

VEGUR	2021-2025			2026-2030		
	Magn [m ²]	Magn [m ² /ár]	Kostnaður [millj.kr/ár]	Magn [m ²]	Magn [m ² /ár]	Kostnaður [millj.kr/ár]
41-01 Reykjanesbraut	15.800	3.200	19,0	14.900	3.000	17,9
41-02 Reykjanesbraut	15.400	3.100	18,5	11.500	2.300	13,8
419-01 Höfðabakki	20.600	4.100	24,7	14.800	3.000	17,8
419-02 Höfðabakki	11.100	2.200	13,3	21.900	4.400	26,3
Samtals	62.900	12.600	75,5	63.100	12.700	75,7

Samanlögð fjárþörf til endurnýjunar slitlaga næstu fimm ára, 2021-2025, er að meðaltali **75,5 milljón króna** á ári. Samanlögð fjárþörf til næstu 5 ára þar á eftir, 2026-2030 er að meðaltali **75,7 milljón króna** á ári.

Miðað við verðlag ársins í ár er þörf fyrir endurnýjun slitlaga næstu 5 árin um **13 þúsund m²** á ári.