



555 ÁRBÆJARSAFN
Ferlimál - Aðgengisúttekt

Mars 2023



22250

https://vsoradgjof.sharepoint.com/sites/workpoint_30/Project1814/Documents/Forms/moppur.aspx?id=%2Fsites%2Fworkpoint%5F30%2FProject1814%2FDocuments%2Fv%2F%C3%81rb%C3%A6jar safn&viewid=d9389ad4%2D2f71%2D44d7%2D815d%2Da94ce2d161fd

Nr. útg.	Dagsetning	Unnið	Yfirfarið	Samþykkt
1	07.03.2023	KAL/ACG	KAL	KAL

Unnið af:

VSÓ Ráðgjöf
Borgartúni 20, 105 Reykjavík
www.vso.is

Unnið fyrir:

Reykjavíkurborg
Umhverfis - og samgöngusvið
Borgartúni 12-14, 105 Reykjavík

Skoðun á húsnæðinu

Úttekt fór fram miðvikudaginn 23. nóvember 2023 með fulltrúum Borgarsögusafns annars vegar og hins vegar fulltrúum ferlinefndar Reykjavíkur.

Frá Borgarsögusafni:

- *Hlín Gylfadóttir verkefnisstjóri samfélagsverkefna og safnfræðslu*
- *Sigurlaugur Ingólfsson verkefnisstjóri Árbæjarsafns*

Frá Reykjavíkurborg, umhverfis- og samgöngusviði

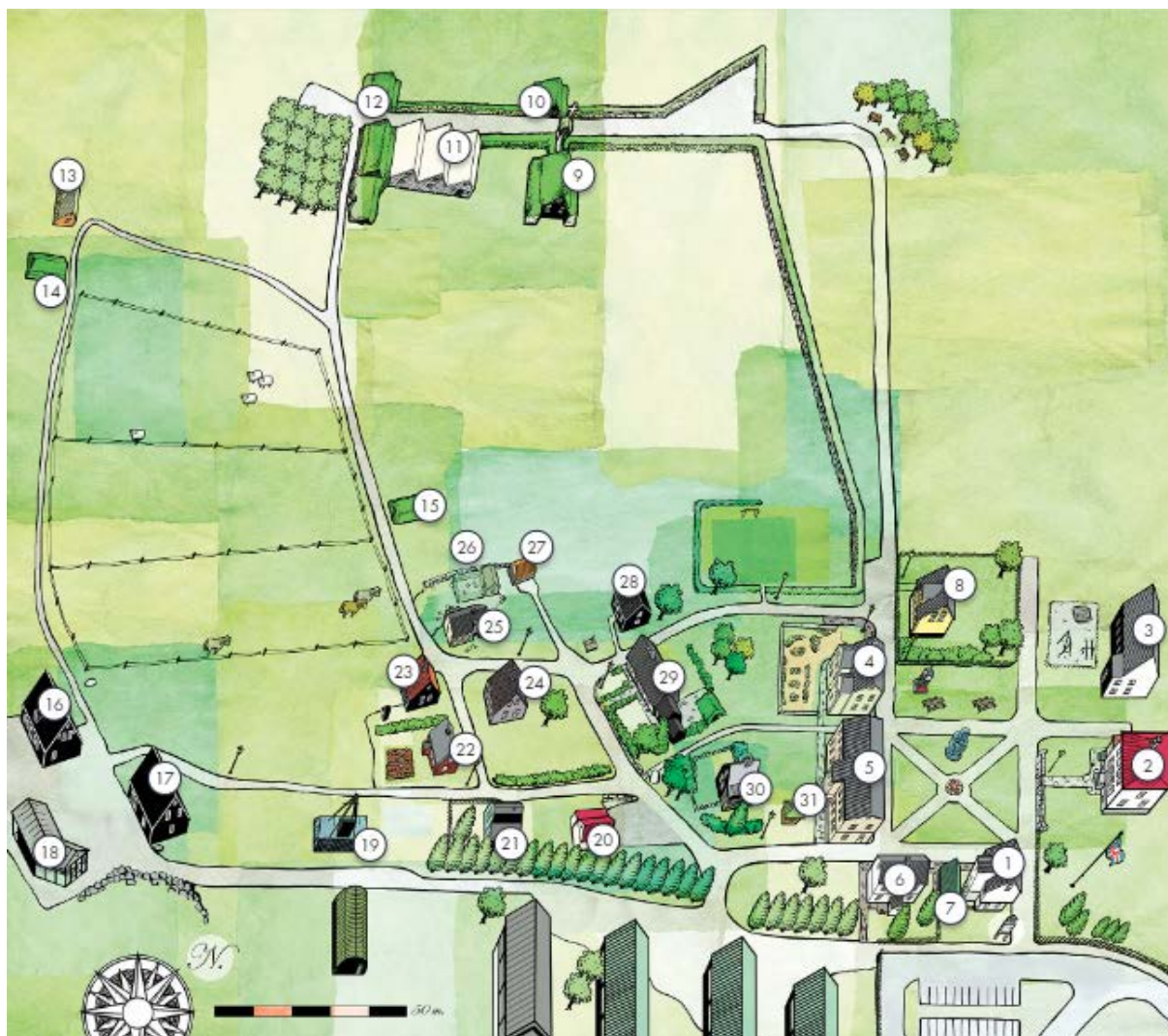
- *Bragi Bergsson verkefnisstjóri*

Frá VSÓ Ráðgjöf:

- *Ásta Camilla Gylfadóttir landslagsarkitekt*
- *Kristinn Alexandersson byggingartæknifræðingur*

Ástæða skoðunar:

Að beiðni Umhverfis -og skipulagssviðs Reykjavíkurborgar hefur VSÓ Ráðgjöf gert aðgengisúttekt í húsakosti Árbæjarsafns sem opinn eru gestum og gangandi. Í þessari yfirferð var ákveðið að skoða ekki þau hús þar sem starfsmenn eru einir með aðgang að. Hvert safnhús á útisvæðinu var skoðað og sérstaklega var skoðað hvernig aðgengi er um aðalinngang og svo hvernig og hvort aðgengi er mögulegt innan hússins. Lagðar eru fram hugmyndir um hvaða úrbætur þarf að ráðast í svo hreyfihamlaður einstaklingur geti komist ferða sinna klakklaust og njóti þess sem húsnæðið hefur upp á að bjóða til jafns við aðra.



Mynd 1.1 Yfirlitsmynd af svæðinu, tekin af heimasíðu safnsins (<https://app.arbajarsafn.is/kort>)

1 Árþéjarsafn – útisafn Borgarsögusafns

Árþéjarsafn er útisafn sem er opið allan ársins hring. Þar er safn gamalla húsa sem flest hafa verið flutt á safnsvæðið úr miðbæ Reykjavíkur. Svæðið skiptist í torg, þorp og sveit og gefur góða mynd af umhverfi og bæjarbrag í Reykjavík á 19. og 20. öld.

Árþéjarsafn var rötgróin bújörð allt fram á 20. öld og hafði lengi verið áningarstaður fólks á leið til og frá Reykjavík. Býlið fór í eyði undir 1950. Árið 1957 samþykkti bæjarráð Reykjavíkur að þar skyldi gamli bærinn endurbyggður og komið upp safni gamalla húsa, sem hefðu menningarsögulegt gildi. Safnið var opnað strax þá um haustið. Fyrsta flutningshúsið, Smiðshús, var flutt þangað árið 1960. Ári síðar kom Dillonshús. Flest húsin hafa verið flutt úr miðbæ Reykjavíkur.

Í Árþéjarsafni er leitast við að gefa hugmynd um byggingalist og lífnaðarhætti í Reykjavík og á sumrin má þar sjá húsdýr og mannlíf fyrri tíma. Í safninu er boðið upp á fjölda sýninga og viðburða, þar sem einstökum þáttum í sögu Reykjavíkur eru gerð skil. Þar má nefna handverksdaga, fornbílasýningu, jólasýningu og margt fleira. Árþéjarsafn er tilvalinn staður fyrir fjölskylduna að eyða part úr degi enda nóg við að vera fyrir börn sem fulloröna.

Á heimasíðu Borgarsögusafns hefur safnið gert grein fyrir aðgengismálum innan allra safneininga safnsins, bæði fyrir hreyfihamlaða, blinda/sjónskerta, heyrnalaus, einhverfa, fólks með skynúrvinnsluvanda og sett fram leiðbeiningar um hvernig best sé að heimsækja safnið fyrir þessi ólíka hópa ásamt upplýsingum hvert hægt er að leita til til að nálgast frekari upplýsingar. Sjá nánar <https://borgarsogusafn.is/node/1576>.

Textinn hér að ofan og í lýsingu á húsum hér að neðan ásamt teiknuðum myndum af húsum er tekinn af heimasíðu safnsins <https://app.arbaejarsafn.is/husin>

2 Úttekt á húsum á safnasvæði sem opin eru almenningi

2.1 Laugavegur 61



Lýsing á húsi:

Húsið stóð áður við Laugaveg 62. Það var reist af Gísla Þorkelssyni steinsmið árið 1901 og var framan af íbúðarhúsi, en á 20. öld varð Laugavegur ein helsta verslunargata Reykjavíkur og árið 1923 hóf nýlenduvöruverslun starfsemi í kjallara hússins, sem hafði verið hækkaður stuttu áður. Um svipað leyti varð húsið hornhús, þegar Vitastígur var lengdur til suðurs, og var því komið fyrir dyrum á horn hússins. Á 20. öld hýsti það margskonar verslunarrekstur, tóbaksverslun, bólstrarverkstæði, húsgagnaverslun og loks barnafataverslun. Húsið var flutt á Árbæjarsafn árið 1978 og var hugsað frá upphafi sem afgreiðsla safnsins og minjagripaverslun.

Úttekt:

Í þessu húsi er að finna afgreiðslu safnsins, hér eru fyrstu kynni gesta af safninu. Inngangur er að framanverðu á horni hússins að austanverðu, síðan er gengið í gegn og farið út á safnasvæðið að vestanverðu.

Inngangur austanmegin: Umferðarbreidd hurðar er 77 cm, þetta er ekki að uppfylla byggingarreglugerð sem segir að „hindrunarlaus umferðarbreidd allra inngangsdýra bygging skal minnst vera 0,83m...“.

Inngangur vestanmegin: Umferðarbreidd hurðar er 88 cm, uppfyllir byggingarreglugerð.

Þar sem hurðin austan megin er ekki að uppfylla umferðarbreidd er mögulegt fyrir gest að fara meðfram húsinu norðanmegin, fara inn um hlið á stakitt-girðingu og fara inn í afgreiðsluna um innganginn að austanverðu.

Við inngang austanmegin er stálrampur við þröskuldin til að auðvelda notendum hjólastóla og hjólagrinda að komast leiðar sinnar. Hann er of brattur og lagt er til að gera breytingar þar til að milda hæðarmismuninn. Sjá pkt. 1 í tillögum að úrbótum hér að neðan.

Við inngang vestanmegin er lagt til að setja sambærilega stálramp til að auðvelda umferð um hurðina, það er 3 cm kantur sem er of hár.

Tillaga að úrbótum:

1. Færa hlaðsteininn „Árbæjarsafn“ frammar, í raun að færa steininn að grænu brotalinunni á mynd hér að neðan, til að fá meira rými til að lengja stálrampinn án þess að hylja yfir hlaðsteininn. Hellusteinarnir sem verða teknir upp verða settir í gatið sem myndast við steypa innskotið.



Myndir:



Mynd 2.1-1 Inngangur austanverðu



Mynd 2.1-2 Inngangur austanverðu, þröskuldur



Mynd 2.1-3 Inngangur vestanverðu



Mynd 2.1-4 Inngangur vestanverðu, þröskuldur

2.2 Kleppur



Lýsing á húsi

Kleppur – Prófessorshúsið var áður hluti Kleppsspítala sem var reistur árið 1907. Upprunalegi spítalinn var timburhús en Prófessorshúsið var reist sem íbúðarhús fyrir yfirlækninn og annað starfsfólk spítalans, s.s. hjúkrunarkonu, ráðskonu, ráðsmann og fleiri.

Prófessorshúsið var flutt á Árbæjarsafn árið 1978 og hýsir nú skrifstofur safnsins.

Úttekt:

Þetta hús var ekki tekið út í þessari úttekt.

2.3 Landakot – ÍR húsið



Lýsing á húsi

Árið 1897 reisti kaþólski söfnuðurinn kirkju á Landakotstúni, þá fyrstu frá síðaskiptum. Kirkjan var helguð hinu heilaga hjarta Jesú. Kirkjan er dæmi um tilsníðin hús sem flutt voru frá Noregi á 19. og 20. öld. Þegar ný kirkja, Kristskirkja, var reist árið 1929 gaf kaþólska kirkjan Íþróttfélagið Reykjavíkur (ÍR) húsið, gegn því skilyrði að húsið yrði flutt til, að gatnamótum Túngötu og Hofsvallagötu. Húsið var nýtt sem íþróttahús allt fram undir aldamótin 2000 þegar Kaþólska kirkjan gerði ÍR að flytja húsið af þáverandi lóð. Til stóð að finna því stað í miðbæ Reykjavíkur en að endingu var það flutt á Árbæjarsafn árið 2004. Nú hýsir það m.a. leikfangasýninguna; Komdu að leika.

Úttekt:

Sett hefur upp lyfta við hlið steypra trappna við aðalinngang hússins. Aðgengi er gott inn á aðalhæðina þar sem m.a. er að finna salerni fyrir hreyfihamlaða. Ekki er aðgengi fyrir hreyfihamlaða upp á 2. hæð þar sem er að finna sýningarrými um sögu hússins sem íþróttahús og kirkja.

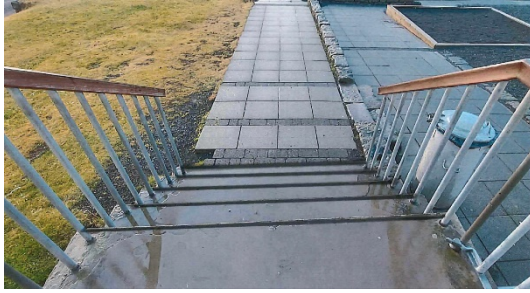
Tröppur við aðalinngang: Það þarf að mála tröppunefin í andstæðum lit við yfirborðslit.

Hljóðvist inni í salnum: Það hefur verið mikið kvartað undan hljóðvistinni í salnum sem hýsir leikfangasýninguna. Þetta er erfitt umhverfi fyrir þá sem eru viðkvæmir fyrir hávaða eins og t.d. einhverfir.

Salerni fyrir hreyfihamlaða uppfyllir kröfur.

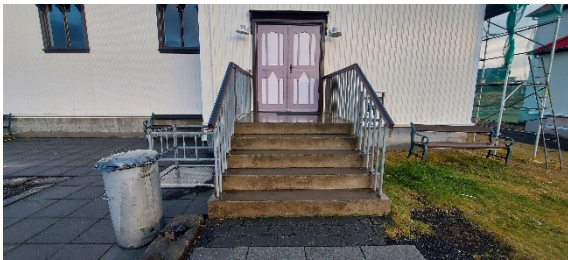
Tillaga að úrbótum:

1. Mála tröppunefin á steiptum tröppum.



2. Gera úttekt á hljóðvist í salnum og ráðast í betrubætur á hljóðvistinni.

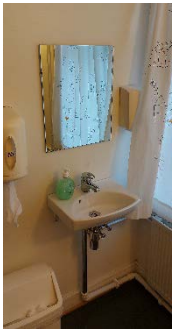
Myndir:



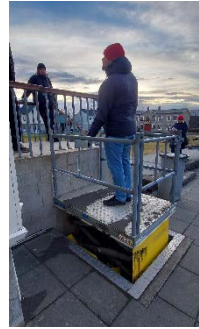
Mynd 2.3-1 Aðalinngangur ÍR-húss



Mynd 2.3-2 Lyfta fyrir hreyfihlaða við inngang ÍR-húss



Mynd 2.3-3 Salerni fyrir hreyfihlaða



Mynd 2.3-4 Lyfta fyrir hreyfihlaða við inngang ÍR-húss

2.4 Suðurgata 7



Lýsing á húsi

Húsið, sem stóð áður við Suðurgötu 7 í Reykjavík. Það var upphaflega reist árið 1833 af Teiti Finnbogasyni, sem var þá járnsmiður í Reykjavík. Var það eitt fyrsta íbúðarhús úr timbri sem reist var af Íslendingi í Reykjavík og sömuleiðis fyrsta húsið við Suðurgötu. Björn Hjaltsted var meðal lærlinga Teits. Hann keypti járnsmiðjuna af honum árið 1859 og íbúðarhúsið nokkru síðar. Um 1870 byggði hann stærra hús, tvílyft, norðan við það eldra og áfast því. Þaki gamla hússins var þá breytt og það tengt nýja húsinu. Þannig virtust húsin að nokkru leyti vera samvaxin. Árið 1883 var eldri hlutinn hækkaður til samræmis við þann yngri. Suðurgata 7 var flutt í heilu lagi á Árbæjarsafn árið 1983.

Úttekt:

Aðgengi að þessu 189 ára er ekki gott og fullnægir ekki gildandi byggingarreglugerð sem eðlilegt er þar sem nýjasta uppfærsla reglugerðarinnar er nokkurra mánaða gömul. Húsið er ekki aðgengilegt einstaklingum í hjólastólum vegna þrengsla innandyra, og umferðarbreidd inngangshurðar er 66cm. En það má á fallegan hátt bæta aðgengi að húsinu þannig að þeir sem

búa við skerta færni í fótum en þurfa ekki hjólastól eigi hægara um vik að komast inn í húsið. Núverandi hæðarmunur við aðalinngang eru 36 cm.

Tillaga að úrbótum:

1. Gera betri aðkomu að aðalinngangi með því að útbúa betri stall með rampa. Efni í samræmi við aldur húss. Sjá tillögu í viðhengi.

Myndir:



Mynd 2.4-1 Aðalinngangur



Mynd 2.4-2 Aðalinngangur

2.5 Lækjargata 4



Lýsing á húsi

Húsið Lækjargata 4 var reist við lækinn í miðbæ Reykjavíkur árið 1852. Húsið var reist af þýskum manni, Georg Ahrenz timburmanni, sem kom til Íslands árið 1847 til að vinna við byggingu Dómkirkjunnar og ílentist hér. Það var fyrsta tvilyfta íbúðarhús í Reykjavík. Biskupinn yfir Íslandi, Helgi Thordarsen, keypti húsið árið 1856 og flutti biskupssetrið þangað frá Laugarnesi. Þjó hann þar til dauðadags árið 1867. Húsið, sem er bindingshús, var upphaflega styttra, en um 1870 voru tveir einlyftir skúrar byggðir við það við gaflana. Þeir voru rífnir á árunum 1884-1890 og húsið lengt í báða enda og fékk þá núverandi útlit. Lengst af þjónaði húsið sem verslunarhús. Þar starfaði um tíma (1876-1893) Þorlákur Ó. Johnson, en kona hans Ingibjörg Johnson var önnur konan í Reykjavík til að hefja verslunarrekstur (1893-1920). Húsið var flutt á safnið árið 1988 en svo slysalega vildi til að hluti hússins hrundi í flutningunum og var það því endurreist á safnsvæðinu. Það hýsir m.a. Krambúð safnsins sem og sýninga- og fjölnotasali.

Úttekt:

Aðalinngangur inn í húsið er að miðju framanverðu (norðanmegin) og er hurðin 2 vængja hurð. Breiðari vængurinn, sem er alla jafna opinn á opnunartíma safnsins, er með umferðarbreidd 66 sm. Mögulegt er að opna hinn vænginn og þá uppfyllir umferðarbreiddin viðmiðunarmörk sem sett eru um aðgengi fyrir alla. Það er hæðarmismunur við innganginn eins og sjá má að mynd hér að neðan.

Þegar komið er inn eru inngangar inn í rými til sitthvorrar handar. Umferðarbreidd þeirra hurða er 76cm. Það er ágætt að fara um rýmin. Í húsinu er ekki salerni fyrir hreyfihamlaða.

Lækjargata 4 er hús á tveimur hæðum, timburstigi tengir saman hæðirnar. Það vantar að merkja tröppunefin þannig sjóndaprir eigi auðveldara að fara niður stigann.

Gólfmotta sem fyrir innan aðaldyrnar er til vansa eins og hún er í dag, það þarf að ganga betur frá henni þannig að hún skapi ekki slysaheattu fyrir þá sem fara um, t.d. blindir, sjóndaprir eða fótalúnir, geta auðveldla flækst í mottunni og dottið um koll.

Loftlýsing í salnum í vesturenda hússins veldur glýju.

Í austurenda hússins er að finna Krambúð safnsins. Inngangshurðin er einnig með 2 hurðavængjum og eru báðir ávallt opnir þegar búðin er opin og þá uppfyllir umferðarbreiddin viðmiðunarmörk sem sett eru um aðgengi fyrir alla. Hér er þó töluverður hæðarmismunur frá yfirborði utandyra að yfirborði innandyra í búðinni.

Tillaga að úrbótum:

1. Gera betri aðkomu að aðalinngangi með því að útbúa betri stall með rampa. Efni í samræmi við aldur húss. Sjá tillögu í viðhengi.
2. Tröppunef í timburstiga. Lagt er til að pússa upp stigann og bæsa í sama lit og fyrr. Tröppunefin verða bæsuð í dökk brúnum lit, röndin verður að ná alla breidd þrepsins, sjá mynd hér að neðan.



3. Festa niður gólfmottu.
4. Loftlýsing. Skipta um styrkleika og lýsingarflokk t.d. Warm white.
5. Inngangur að krambúð. Útbúa stall með rampi og tröppum. Sjá tillögu í viðhengi.

Myndir:



Mynd 2.5-1 Aðalinngangur Lækjargata 4



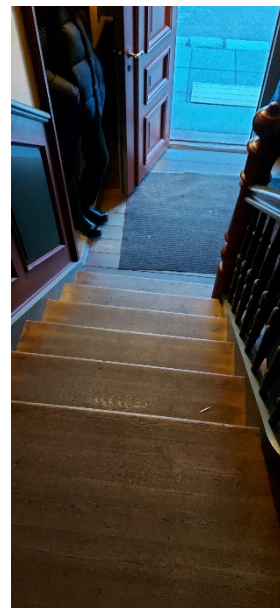
Mynd 2.5-2 Inngangur að Krambúðinni



Mynd 2.5-3 Aðalinngangur



Mynd 2.5-4 Inngangshurð með 2 vængjum



Mynd 2.5-5 Þrep í timburstiga



Mynd 2.5-6 Golfmotta við aðalinngang



Mynd 2.5-7 Loftljós í sal



Mynd 2.5-8 Krambúð – inngangur

2.6 Líkn – Kirkjustræti 12

Lýsing á húsi

Húsið við Kirkjustræti 12 gekk jafnan undir heitinu Líkn á 20. öld. Það var reist 1848 og var þá annað húsið við þá götu, á eftir Dómkirkjunni. Christian L. Møller reisti húsið sem var í fyrstu bindingshús á einni hæð með risi. Múrsteinninn sem notaður var í bindingsverkið hafði orðið afgangs við byggingu Dómkirkjunnar árinu á undan. Árið 1882 var hæð bætt ofan á húsið en í bindinginn var notuð steinsteypa, sem er með fyrstu skiptunum þar sem hún var notuð við húsbyggingu í Reykjavík. Lengst af á 19. öld bjó þar Halldór Kr. Friðriksson. Hann var alþingismaður og leiddi nefnd Alþingis sem var falið að finna nýju Alþingishúsi stað í Reykjavík. Að endingu seldi Halldór kartöflugarð sinn undir nýtt þinghús. Háskóli Íslands eignaðist húsið árið 1911 en á árunum 1941-1956 starfaði þar Hjúkrunarfélagið Líkn, sem m.a. sinnti berklaskoðun, og af því félagi dregur húsið núverandi nafn sitt. Húsið var flutt á Árbæjarsafn árið 1973.



Úttekt:

Umferðarbreidd inngangshurðar er 75 og er ekki að uppfylla viðmiðunarmörk sem sett eru um aðgengi fyrir alla. Ennfremur er hæðarmismunur frá yfirborði utandyra að yfirborði inni í húsi. Það er hægt að leysa úr því svo að hægt sé að komast inn í húsið þó svo að hjólastóll eigi erfiðara um vik sökum þrengsla í 174 ára gömlu húsi.

Tillaga að úrbótum:

1. Gera betri aðkomu að aðalinngangi með því að útbúa betri stall með rampa. Efni í samræmi við aldur húss. Sjá tillögu í viðhengi.

Myndir:



Mynd 2.6-1 Aðalinngangur Líkn



Mynd 2.6-2 Hæðarmismunur við inngang

2.7 Garðastræti 9 - hesthús



Lýsing á húsi

Hús þetta stóð á lóð Garðastrætis 9. Mikið var um skúra af ýmsu tagi í Reykjavík á 19. öldinni, gripahús og skemmur, og settu þeir nokkurn svip á bæinn. Sumir þessara skúra voru nokkuð háreistir eins og Garðastrætishúsið. Óvíst er um aldur þess, en talið að Guðmundur Olsen kaupmaður í Aðalstræti og slökkviliðsstjóri hafi átt það. Er þess minnst að hann hélt uppi söng á þjóðhátíð 1874. Síðar var húsinu breytt í bílskúr og verkstæði.

Húsið var flutt á safnið 1982.

Úttekt:

Engar athugasemdir

2.8 Laufásvegur 31



Lýsing á húsi

Húsið sem áður stóð við Laufásveg 31 var reist 1902. Það er timburhús, klætt bárujárn, og tilheyrir kynslóð sveitser-húsa sem voru flutt tilsníðinn frá Noregi á síðari hluta 19. og fyrri hluta 20. aldar. Fyrsti eigandi þess var Hannes Thorarensen kaupmaður og bjó fjölskylda hans þar til 1967 þegar breska ríkið keypti húsið og gaf Árbæjarsafni en til stóð að reisa nýtt sendiráð á lóðinni. Húsið var flutt á Árbæjarsafn árið 1972 en nýtt sendiráð reis ekki fyrr en um aldamótin 2000 og þá í samvinnu við þýska sendiráðið. Húsið var upphaflega embættisbústaður borgarminjavarðar, sem var jafnframt forstöðumaður safnsins, og hefur á seinni árum verið nýtt sem starfsmannahús.

Úttekt:

Þetta hús var ekki tekið út í þessari úttekt.

2.9 Kirkjan



Lýsing á húsi

Kirkjan var vígð árið 1961. Viðir hennar komu úr gömlu baðstofunni á Silfrastöðum í Skagafirði, en þeir höfðu áður verið hluti af kirkjunni á sama stað. Sú kirkja var reist 1842 og var með síðustu torfkirkjum reistum á Íslandi. Þegar ný kirkja leysti hana af hólmi árið 1896 var hún tekin ofan og endurbyggð sem baðstofa, þar var búið fram yfir 1950. Meðal kirkjugripa má nefna upprunalegan predikunarstól úr gömlu kirkjunni, sem fékk nýtt hlutverk sem búrskápur þegar kirkjan varð að baðstofu. Þar eru einnig lánshlutir s.s. altarisstafla frá 1720 og ljóshjálmur gamall. Kirkjan er vinsæl fyrir athafnir, sér í lagi brúðkaup.

Úttekt:

Kirkjan er þröng og lág, inngangur er ekki að uppfylla þau viðmiðunarmörk sem sett eru um aðgengi fyrir alla varðandi umferðarbreidd hurðar (breidd inngangshurðar er 76 sm) né hæð á þröskuldi (þar er hæðarmismunur 22 sm.)

Aðkoma að kirkju er í stöllum frá kirkjuhlið í göngustíg safnsins.

Tillaga að úrbótum:

1. Lagt er til að taka upp stétt frá göngustíg að kirkjuhúsi og endurleggja hana og fjarlægja um leið öll þrep á leiðinni. Með því að leggja á nýjan leik er hægt að rétta af steina og þétta þannig að betra verður að ganga á steinlögninni. Sjá tillögu í viðhengi.

Myndir:



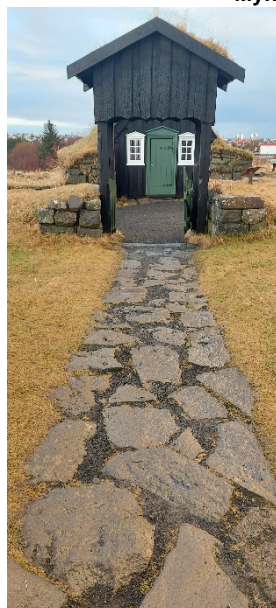
Mynd 2.9-1 Kirkjan



Mynd 2.9-2 Hæðarmismunur við inngang



Mynd 2.9-3 Steinlögn



Mynd 2.9-4 Steinlögn séð frá kirkjudyrum

2.10 Skrúðhús



Lýsing á húsi

Skrúðhúsið var reist árið 1965 og er notað af prestum og brúðhjónum í tengslum við athafnir í kirkjunni. Slík hús voru ekki algeng við kirkjur en þekktust þó. Að Arnarbæli í Ölfusi var skrúðhús sem hrundi í skjálftanum 1896 og var það haft til fyrirmyndar.

Úttekt:

Þetta hús var ekki tekið út í þessari úttekt.

2.11 Árbær



Lýsing á húsi

Bæjarhúsin að Árbæ eru einu hús safnsins sem eru á sínum upprunalega stað. Hluti bæjarhúsanna er hlaðinn úr torfi og grjóti en yngri hluti þeirra er úr timbri. Búseta að Árbæ lagðist af árið 1948, þegar síðasti ábúandinn flutti í burtu. Nýlegar fornleifarannsóknir gefa vísbendingu um að búseta, annað hvort föst eða tímabundin, hafi verið á þessum stað síðan á 10. öld. Lengst af voru ábúendur leiguliðar, eins og svo algengt var á Íslandi. Árbær var lengi í alfaraleið, en þjóðleiðin til Reykjavíkur lá um traðir bæjarins um aldir. Um 1881 hófst veitingasala á þessum stað og oft var mjög gestkvæmt á bænum. Fyrst og fremst voru þó ábúendur bændur og stunduðu hefðbundna kvikfjárrækt.

Úttekt:

Aðalinngangur í Árbæ er með umferðarbreidd 87 cm og uppfyllir þau viðmiðunarmörk sem sett eru um aðgengi fyrir alla. Hurðaop innandyra uppfylla það sömuleiðis. Það sem er hamlandi er hæðarmismunur frá yfirborði utandyra og yfirborði innandyra sem eru ~17cm.

Vantar handlista við stiga upp á loftið á tveimur stöðum, stigarnir eru brattir og þröngir.

Tillaga að úrbótum:

1. Fyrir framan Árbæ er steinlögn sem er erfið yfirferðar jafnt fötluðum og fullfrískum. Lagt er til að stéttin verði tekin upp og endurlögð, rétt af og um leið gert betra aðgengi að inngöngum bæjarins fyrir gesti og starfsmenn safnsins. Sambærileg steinlögn hefur verið lagfærð í Einarsgarði með góðum árangri. Fyrir framan aðalinngang er æskilegt að gera stall og ramp úr öðru efni til að gera það aðgengilegra hjólastóla- og göngugrindanotendum, t.d. með hellugerðunum óðalsstein eða eyjabergi.
2. Lagt er til að það verði skoðað að setja handlista í takt við innréttingar við stigana upp á loft.

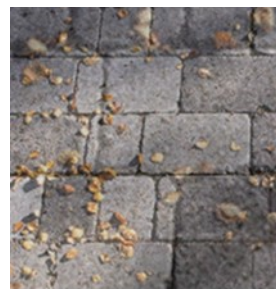
Myndir:



Mynd 2.11-1 Aðalinngangur í Árbæ



Mynd 2.11-2 Steinlögð stétt fyrir
framan Árbæ



Mynd 2.11-3 Efri mynd:
Óðalssteinn, neðri mynd: Eyjabergr



Mynd 2.11-4 Árbær



Mynd 2.11-5 Hæðarmismunur við inngang

2.12 Eldsmiðjan



Lýsing á húsi

Eldsmiðjan var reist við Árbæinn árið 1963, hlaðin úr torfi og grjóti. Þar hafði áður mótað fyrir kofarúst. Fyrirmyndir eldsmiðjunnar voru smiðjur sem algengar voru til sveita áður fyrr. Í smiðjunni eru verkfæri úr gömlum reykvískum smiðjum. Járnsmíðar fóru fram í eldsmiðjum fram yfir miðja þessa öld. Járníð var hitað í afli og notaður físbeltur til að örva glóðina í kolunum. Á steðja voru smíðaðir hnífar, kippur, skeifur og fjölmargt annað.

Úttekt: Þetta hús var ekki tekið út í þessari úttekt, þar sem gestir fara ekki öllu jafna inn í þetta hús, heldur fylgjast með störfum járnsmíðs innandyrna frá hurðinni.

2.13 Skátaskálinn



Lýsing á húsi

Skátaskálinn var reistur í Lækjarbotnum árið 1920 af skátafélaginu Væringjum og var fyrsti skáli sem reistur var á Íslandi til útivistar. Gekk hann framan af undir nafninu Væringjaskálinn en síðar Lækjarbotnaskálinn. Skálinn er úr timbri, með langveggjum hlöðnum úr torfi og grjóti. Væringjaskálinn var fluttur í Árbæjarsafn 1962. Árið 1991 var hann gerður upp að nýju í samráði við skátahreyfinguna. Félagsskapurinn Væringjar var stofnaður árið 1913 af sr. Friðrik Friðrikssyni í nánu sambandi við KFUM.

Úttekt: Þetta hús var ekki tekið út í þessari úttekt þar sem erfitt er að opna skálann í því veðri sem var þegar úttekt fór fram að sögn Sigurlaugar.

Þó fór fram umræða um ósk frá safnstjóra Borgarsögusafns, Guðbrandi Benediktssyni sem barst í tölvupósti áður en úttekt fór fram. Frá stígnum frá Árbæ eru leifar af stíg niður að skátaskálanum. Það er ósk um að hann verði endurgerður. Þegar þetta er skoðað á borgarvefsjóni þá er hægt að sjá að hæðarmunur efst og neðst í stígnum er um 8,7m, lengdin á núverandi stíg er 110m, sjá bláa línu í mynd hér að neðan.

Til að uppfylla staðla um aðgengi fyrir alla þá þarf að lágmarki 175 m langan stíg til að ná hámarkshalla 1:20 (5%) með viðeigandi hvíldarpöllum fyrir hverja 60cm hækkun. Í dag er aðgengi að skátaskálanum að suðaustan, góður og aðgengilegur stígur, þá er það mat úttektaraðila að það er safnið sjálft sem þarf að standa straum af kostnaði við endurgerð á stígnum að norðanverðu við skálann, hluti af almennu viðhaldi.



Mynd 2.13-1 Yfirlitsmynd af aðkomu að skátaskálanum

Myndir:

Mynd 2.13-2 Stígslóði að skátaskálanum

2.14 Hesthús**Lýsing á húsi**

Hesthúsið er eitt af fimm útihúsum sem tilheyra Árbænum. Húsið er um 10 x 8 m að stærð, hlaðið úr torfi og grjóti bæði langveggir og norður gafflveggur en timburþil er í suðurgafli. Dyr eru í suður. Ekki er ljóst hvenær þar var fyrst byggt, en hesthúsið sést á ljósmynd frá um 1900. Árið 1991 hafði þak fallið og var það þá lagfært.

Úttekt:

Þetta hús var ekki tekið út í þessari úttekt

2.15 Fjárhús**Lýsing á húsi**

Tvö fjárhús voru austan við Árbæinn í tíð síðustu ábúenda og sjást vel á ljósmynd af svæðinu frá 1900. Veggir þeirra voru hlaðnir úr torfi og grjóti, bæði langveggir og gafflveggir. Þakgrind var úr rekaviði og reft yfir með torfi. Annað fjárhúsið hefur verið hlaðið upp að nýju og stendur nú við syðri stíginn að Árbænum. Hitt húsið stóð heldur ofar í túninu en er nú ekki sýnilegt. Fjárhúsið var síðast endurbætt sumarið 2019, veggir endurhlaðnir og þak styrkt.

Úttekt:

Þetta hús var ekki tekið út í þessari úttekt

2.16 Kornhús



Lýsing á húsi

Kornhúsið er annað tveggja pakkhúsa verslunarfélagsins Ørum & Wulff sem stóðu upphaflega á Vopnafirði, reist um 1820. Kornhúsið var einkum notað fyrir innflutning, s.s. korn en gegndi öðrum hlutverkum síðar meir. Þar bjó skáldið Kristján fjallaskáld Jónsson síðustu æviár sín og andaðist í húsinu 1869. Þegar rífa átti húsin árið 1975 ákvað Þjóðminjasafn Íslands að taka þau niður og flytja til Reykjavíkur, og voru þau endurreist á Árbæjarsafni. Þjóðminjasafnið gaf safninu húsin árið 1992 í tlefni af 25 ára afmæli þess.

Úttekt:

Umferðarbreidd inngangshurðar er 80cm, uppfyllir ekki þau viðmiðunarmörk sem sett eru um aðgengi fyrir alla.

Það er hæðarmismunur frá yfirborði utandyra og yfirborði innandyra upp á 30cm sem þarf að leysa.

Salerni í húsinu er ekki að uppfylla þau viðmiðunarmörk sem sett eru um aðgengi fyrir alla.

Kornhúsið er hús á tveimur hæðum, timburstigi tengir saman hæðirnar. Það vantar að merkja tröppunefin þannig sjóndaprir eigi auðveldara að fara niður stigann.

Tillaga að úrbótum:

1. Gera betri aðkomu að aðalinngangi með því að útbúa betri stall með rampa. Efni í samræmi við aldur húss. Sjá tillögu í viðhengi.
2. Tröppunef í timburstiga. Lagt er til að þússa upp stigann og bæsa í sama lit og fyrr. Tröppunefin verða bæsuð í dökk brúnum lit, röndin verður að ná alla breidd þröpsins, sjá mynd 2.16-4 hér að neðan.

Myndir:



Mynd 2.16-1 Aðalinngangur Kornhúss



Mynd 2.16-2 Hæðarmismunur við inngang



Mynd 2.16-3 Inngangur í Kornhúsið



Mynd 2.16-4 Timburstigi í Kornhúsi

2.17 Kjöthús



Lýsing á húsi

Kjöthúsið er annað tveggja pakkhúsa verslunarfélagsins Ørum & Wulff sem stóðu upphaflega á Vopnafirði, reist um 1820, hitt húsið er Kornhúsið. Kjöthúsið var einkum notað fyrir útflutning, s.s. kjöt og ull en gegndi öðrum hlutverkum síðar meir. Þegar til stóð að rífa húsin ákvað Þjóðminjasafnið að taka þau niður og flytja til Reykjavíkur árið 1975, og voru þau endurreist á Árbæjarsafni. Þjóðminjasafnið gaf safninu húsin árið 1992 í tilefni 25 ára afmælis safnsins.

Úttekt:

Umferðarbreidd inngangshurðar er 80cm, uppfyllir ekki þau viðmiðunarmörk sem sett eru um aðgengi fyrir alla.

Það er hæðarmismunur frá yfirborði utandyra og yfirborði innandyra upp á 30cm sem þarf að leysa.

Salerni í húsinu er ekki að uppfylla þau viðmiðunarmörk sem sett eru um aðgengi fyrir alla.

Kornhúsið er hús á tveimur hæðum, timburstigi tengir saman hæðirnar. Það vantar að merkja tröppunefin þannig sjóndaprír eigi auðveldara að fara niður stigann.

Tillaga að úrbótum:

1. Gera betri aðkomu að aðalinngangi með því að útbúa betri stall með rampa að utanverðu og að innan (hár þröskuldur). Efni í samræmi við aldur húss. Sjá tillögu í viðhengi.

Myndir:



Mynd 2.17-1 Aðalinngangur Kornhúss



Mynd 2.17-2 Hæðarmismunur við inngang

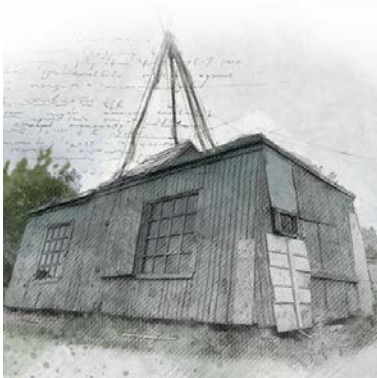


Mynd 2.17-3 Inngangur í Kjöthús, utanverðu



Mynd 2.17-4 Inngangur í Kjöthús, utanverðu

2.18 Gullborinn



Lýsing á húsi

Gullborinn var keyptur frá Þýskalandi árið 1922 í þeim tilgangi að bora eftir gulli. Borinn er af gerð haglabora og þótti mjög kraftmikill á sinni tíð. Hann var gefinn upp fyrir borun niður á 150 metra dýpi, en fór allt niður í 250 metra með upphaflegri borkrónu og 700 metra síðar með annarri gerð af krónu. Ekkert gull fannst og var því hætt að bora eftir tvö ár. Félagið sem stóð að leitinni seldi borinn Rafmagnsveitu Reykjavíkur og hóf hún árið 1927 borun eftir heitu vatni í tilraunaskyni við Þvottalaugarnar í Reykjavík. Tilgangurinn var að kanna möguleika á nýtingu jarðvarma annað hvort til raforkuvinnslu eða hitaveitu. Niðurstaðan varð sú að þar sem um væri að ræða laugasvæði en ekki gufusvæði hentaði vatnið best til húsahtunar. Árið 1930 var lagt vatn úr Laugardalnum í og við Austurbæjarskólann og var frárennslisvatn nýtt í Sundhöll Reykjavíkur. Borinn var fluttur á Árbæjarsafn 1977.

Úttekt: Þetta hús var ekki tekið út í þessari úttekt

2.19 Litla bílaverkstæðin



Lýsing á húsi

Verkstæðið er samstarfsverkefni Árbæjarsafns, Bíliðnaðarfélagssins og Félags blikksmiða og er eftirlíking af verkstæði sem stofnað var við Klapparstíg í Reykjavík árið 1918. Sýningunni í húsinu er skipt í þrjá hluta: bílaviðgerðir, bílasmíði og bílamálun. Munir á verkstæðinu eru nær allir frá Reykjavík og nágrenni og eru þeir elstu frá árinu 1913, þ.e. upphafi eiginlegrar bílaaldar á Íslandi, en þeir yngstu frá því um og eftir 1950. Sýningin var sett upp árið 2000.

Úttekt:

Inngangur inn á bílaverkstæðið að vestanverðu er ekki að uppfylla þau viðmiðunarmörk sem sett eru um aðgengi fyrir alla varðandi umferðarbreidd hurðar né hæð á þröskuldi.

Inngangur á norðuhlið hússins er 2 vængja hurð sem er alla jafna opin þegar safnið er opið. Aðkoman að þessu inngangi er um bratta „innkeyrslu“ sem er of brött til að uppfylla viðmiðunarmörk á halla göngusvæða.

Meðfram húsinu að vestanverðu er kantur þar sem er hæðarmismunur milli göngustígs og hússins. Ræman meðfram húsinu er ca 80cm breiður og hæðarmismunur er 50-60cm.

Tillaga að úrbótum:

1. Lagt er til að setja stálrampa (eins og Laugavegi 62) til að minnka hæðarmismun við innganginn að vestanverðu.
2. Lagt er til að jafna út hæðarmismuninn í innkeyrslunni þannig að hann verði jafnari og geri þeim sem nota hjólastóla og göngugrindur auðveldara að komast ferð sinna.
3. Varðandi hæðarmismun milli göngustígs og húss er lagt til að sett verði girðing (t.d. stakitt-girðing) sem fest verður við steinhleðslu til að varna falli frá göngustíg. Mælt er með því að girðingin verði máluð með lit sem skapar andstæður í umhverfinu en ekki með lit sem fellur inn í umhverfið.

Myndir:



Mynd 2.19-1 Inngangur að vestanverðu



Mynd 2.19-2 Hæðarmismunur við inngang



Mynd 2.19-3 Inngangur að vestanverðu



Mynd 2.19-4 Hæðarmunur milli göngustígs og húss



Mynd 2.19-5 Innkeyrsla að inngangi að norðanverðu

2.20 Miðhús



Lýsing á húsi

Miðhús voru byggð árið 1897 af Jóhannesi Benediktssyni sjómanni og stóðu við Lindargötu 43a. Þar hafði áður verið torfbær með sama nafni. Á jarðhæð hússins eru þrjú herbergi, eldhús og inngönguskúr og á efri hæð eru einnig þrjú herbergi og eldhús. Þakgerð hússins er af gerð mansard þaka, öðru nafni brotaþaka, sem nýtir rishæðina betur. Miðhús var flutt á safnið árið 1974.

Úttekt:

Inngangur er ekki að uppfylla þau viðmiðunarmörk sem sett eru um aðgengi fyrir alla varðandi umferðarbreidd hurðar né hæð á þröskuldi. Umferðarbreidd hurðar er 68cm og hæðarmunur er 17 cm að utanverðu og 6 cm að innanverðu.

Tillaga að úrbótum:

1. Gera betri aðkomu að aðalinngangi með því að útbúa betri stall með rampa út að göngustígnum. Efni í samræmi við aldur húss. Sjá tillögu í viðhengi.

Myndir:



Mynd 2.20-1 Aðalinngangur Miðhúss



Mynd 2.20-2 Hæðarmismunur við inngang



Mynd 2.20-3 Inngangur, utanfrá



Mynd 2.20-4 Inngangur, að innanverðu

2.21 Ívarssel



Lýsing á húsi

Húsið Ívarssel stóð áður við Vesturgötu 66b. Það er reist árið 1869 af Ívari Jónatanssyni útgerðarbónda og kennt við hann. Ívarssel var einn svo nefndra Selsbæja sem voru tómthúsbylí byggð í landi Sels á 19. öld. Húsið var flutt á Árbæjarsafn árið 2005.

Úttekt: Þetta hús var ekki tekið út í þessari úttekt

2.22 Nýlenda



Lýsing á húsi

Nýlenda var reist árið 1883. Áður hafði þar staðið torfbær sem bar sama heiti og var gatan, Nýlendugata, kennd við það hús. Árið 1907 var búið að gera endurbætur á húsinu og byggja við það inngönguskúr. Nýlenda er steinbær, þ. e. langveggir hússins eru hlaðnir úr tilhöggnu grjóti en gaflar byggðir úr timbri. Steinbæir eru að mestu sér-reykvísk húsagerð og voru aðallega byggðir af tómthúsmönnum. Húsið hefur baðstofu og eldhús auk riss og inngönguskúrs. Nýlenda var flutt á Árbæjarsafn 1973 og er núverandi sýningu ætlað að sýna tilgátuheimili tómthúsmanafjölskyldu um það leyti sem Danakonungur, Friðrik VIII, heimsótti Ísland árið 1907.

Úttekt:

Inngangur er ekki að uppfylla þau viðmiðunarmörk sem sett eru um aðgengi fyrir alla varðandi umferðarbreidd hurðar né hæð á þröskuldi. Umferðarbreidd hurðar er 66 cm og hæðarmismunur er 17 cm að utanverðu og 6 cm að innanverðu. Það er hægt að leysa úr því svo að hægt sé að komast inn í húsið þó svo að hjólastóll eigi erfiðara um vik sökum þrengsla í öldnu húsi.

Tillaga að úrbótum:

1. Lagt er til að setja steinhellu fyrir framan inngang þannig að hún liggi 2 cm fyrir neðan þröskuld að utanverðu. Í framhaldinu að hækka aðkomu að inngangi í malaryfirborði að steinhellu, sjá tillögu í viðhengi.

Myndir:



Mynd 2.22-1 Aðalinngangur Nýlendu



Mynd 2.22-2 Aðkomusvæði

2.23 Hansenshús



Lýsing á húsi

Hansenshús er talið hafa verið reist árið 1823 og stóð við þá götu sem síðar varð Pósthússtræti 15. Það er kennt við Símon Hansen, dansk-íslenskan kaupmann, sem bjó þar til dánardags 1847. Þá bjó um tíma í húsinu Teitur Finnbogason sem hafði reist húsið við Suðurgötu 7, sem er eitt af safnhúsum Árbæjarsafns. Hansenshús stóð lengst á baklóð lóðarinnar og var lítið breytt frá upprunalegu útliti þegar það var flutt á safnið 1960, fyrst flutningshúsa. Á neðri hæð eru þrjár stofur og eldhús sem hefur nýlega verið endurgert. Í risi eru þrjú herbergi. Húsið er bindingshús af þeirri gerð sem kölluð hefur verið dönsk-íslensk.

Úttekt:

Inngangur er að aftanverðu. Þetta hús er með erfiðasta aðgengi af þeim húsum á safnasvæðinu sem opin eru safngestum. Inngangur er ekki að uppfylla þau viðmiðunarmörk sem sett eru um aðgengi fyrir alla varðandi umferðarbreidd hurða né hæð á þröskuldum. Inngangurinn er um bíslag þar sem er hæðarmismunur um 28 sm og svo er aftur hæðarmismunur þegar farið er inn í húsið frá bíslaginu, þar er hæðarmismunurinn 23 sm. Eins og sjá má á myndum þá er hæðarmismunur beggja vegna þröskuldar sem gerir þetta nokkuð snúið í lausn.

Þetta hús er elsta húsið á safnsvæðinu, það mun fagna 200 ára afmæli sínu á næsta ári. Það er mat úttektaraðila að það er mjög erfitt að bæta aðgengi að húsinu án þess að fara í miklar breytingar sem geta haft áhrif á sögulegt gildi hússins.

Tillaga að úrbótum:

Myndir:



Mynd 2.23-1 Inngangur bíslag, utan frá



Mynd 2.23-2 Inngangur bíslag, innan frá



Mynd 2.23-3 Inngangur inn í hús, utan frá

2.24 Hábær



Lýsing á húsi

Steinbærinn Hábær stóð upphaflega á mótum Grettisgötu og Klapparstígs, seinna Grettisgata 2B. Þar byggði Jón Vigfússon tómthúsmáður bæ árið 1867, sem var rifinn og endurbyggður árið 1887. Hábær er, ásamt Nýlendu, fulltrúi steinbæja í húsasafninu. Steinbærir eru að mestu sérreykvísk húsagerð, oftast með hlöðnum langveggjum og timburgöflum. Tímabil steinbæja var stutt, en flestir þeirra voru byggðir á síðustu tveimur áratugum 19. aldar, þó nokkrir hafi verið byggðir fyrr. Hábær var fluttur á safnið árið 1966.

Úttekt:

Inngangur er ekki að uppfylla þau viðmiðunarmörk sem sett eru um aðgengi fyrir alla varðandi umferðarbreidd hurðar né hæð á þröskuldi, það er 17 sm hæðarmismunur. Það er hægt að leysa úr því svo að hægt sé að komast inn í húsið þó svo að hjólastóll eigi erfiðara um vik sökum þrengsla í Hábæ.

Tillaga að úrbótum:

1. Lagt er til að hækka yfirborð framan inngang þannig að það liggja 2 cm fyrir neðan þröskuld að utanverðu. Í framhaldinu að hækka stígginn sem liggur að inngangi frá aðalstíg safnsins og aðlaga gras nýrri legu á stíg. Efnisval í samræmi við aldur húss. Sjá tillögu í viðhengi.

Myndir:



Mynd 2.24-1 Aðalinngangur Nýlendu



Mynd 2.24-2 Aðkomusvæði



Mynd 2.24-3 Aðalinngangur Nýlendu

2.25 Hænsnakofi



Lýsing á húsi

Hænsnakofinn var byggður á safninu árið 1992. Þar búa að jafnaði um tíu landnámsþætur og hann Hreggviður. Hænsnin fá að spóka sig um safnið á góðviðrisdögum og finnst oft gott að fá eitthvað brauðmeti að narta í.

Úttekt: Þetta hús var ekki tekið út í þessari úttekt

2.26 Hjallur



Lýsing á húsi

Hjallurinn stóð áður á lóð grasbýlisins Kvöldroða við Fálkagötu 5 á Grímsstaðaholti, sem nú er hluti Hagahverfisins. Slíkir hjallar voru algengir í Reykjavík á fyrri hluta 20. aldar, en í þeim var fiskur hengdur upp og þurrkaður. Hjallurinn var fluttur á safnið árið 1965.

Úttekt: Þetta hús var ekki tekið út í þessari úttekt

2.27 Þingholtsstræti 9



Lýsing á húsi

Húsið var reist árið 1846 við Þingholtsstræti 9 af Helga Jónssyni snikkara (trésmíði). Húsið er einlyft timburhús með háu þaki. Það mun hafa verið smíðað úr timbri sem gekk af við byggingu Menntaskólans í Reykjavík (1846) en Helgi var yfirsmíður við byggingu skólans. Húsið er stökkverkshús, þ.e. tréstockum er hlaðið upp milli lóðréttra stóða. Þessi byggingaraðferð er frek á timbur og var því sjaldgæf hérlendis. Aðalháð hússins er skipt í fjögur herbergi, auk forstofu. Tvær stofur eru sunnanmegin, eldhús og minna herbergi norðanmegin. Í eldhúsinu er opið eldstæði en tveir bíleggjaraofnar eru í stofum út frá því. Eftir að síðast íbúandi hússins lést árið 1945 var það gert að skóvinnustofu um skeið, og hýsir nú sýningu um skósmíði og gullsmíði. Húsið var flutt á Árbæjarsafn 1969.

Úttekt:

Inngangur er ekki að uppfylla þau viðmiðunarmörk sem sett eru um aðgengi fyrir alla varðandi umferðarbreidd hurðar, breidd inngangshurðar (70 sm) né hæð á þröskuldi, þar er hæðarmismunur 66 sm. Það eru 2 steinþrep og 1 þrep sem er þröskuldurinn, sjá mynd hér að neðan. Það er hægt að leysa úr því svo að hægt sé að komast inn í húsið þó svo að hjólastóll komist ekki inn sökum umferðarbreidd á inngangshurð.

Tillaga að úrbótum:

1. Lagt er til að setja stall við inngangshurð og taka upp hæðarmuninn í malarstíg frá húsi að aðalstíg safnsins. Efnisval í samræmi við aldur húss. Sjá tillögu í viðhengi.

Myndir:



Mynd 2.27-1 Þingholtsstræti 9



Mynd 2.27-2 Þingholtsstræti



Mynd 2.27-3 Malarslóði að inngangi



Mynd 2.27-4 Hæðarmismunur

2.28 Dillonshús



Lýsing á húsi

Dillonshús var reist árið 1835 á horni Túngötu og Suðurgötu. Það er timburhús af dansk-íslenskri gerð. Húsið dregur nafn sitt af Arthur E. D. Dillon sem lét reisa það. Hann var ungur maður af ensk-írskum aðalsættum sem dvaldi hér vetralangt árið 1834. Hér kynntist hann íslenskri konu, Sire Ottesen og felldu þau hugi saman. Þeim var meinað að eigast og fór Dillon af landi brott 1835 en gaf Sire og dóttur þeirra húsið. Sire vann síðan fyrir sér og dótturinni með veitingasölu í húsinu. Einnig hélt hún dansleiki og leigði út herbergi. Það var flutt á safnið 1961 og þar er rekið kaffihús safnsins.

Úttekt:

Aðalinngangur að Dillonshúsi er ekki að uppfylla þau viðmiðunarmörk sem sett eru um aðgengi fyrir alla vegna hæðarmismunar.

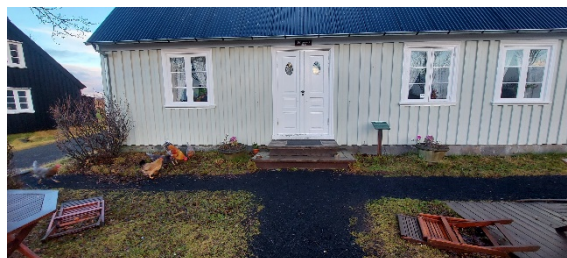
Tillaga að úrbótum:

1. Gera betri aðkomu að aðalinngangi með því að útbúa betri stall með rampa. Efni í samræmi við aldur húss. Sjá tillögu í viðhengi.
2. Timburpallur á útisetsvæði, það þarf að fylla í göngustíg sem er milli húss og palls til að „fjarlægja“ kant sem er á timburpalli. Ef það er ekki gert þá þarf að mála kantinn með hvítum lit þannig að hann sé greinilegur, það er auðvelt fyrir sjónþapra að detta um hann eins og hann er í dag.

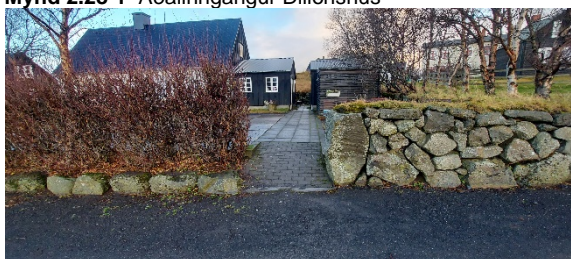
Myndir:



Mynd 2.28-1 Aðalinngangur Dillonshús



Mynd 2.28-2 Hæðarmismunur við aðalinngang



Mynd 2.28-3 Rampi við hliðarinngang inn á Aðalinngangur Nýlendu



Mynd 2.28-4 Aðkomusvæði

2.29 Efstibær



Lýsing á húsi

Efstibær var reistur árið 1883 á lóð sem síðar varð Spítalastígur 4a. Húsið er bindingsverkshús og er grjóti hlaðið í timburgrindina. Eiríkur Magnússon tómthúsmaður reisti húsið og gaf því nafnið Efstibær, enda var það í þá tíð efsta og austasta húsið í Þingholtunum. Í Efstabæ bjuggu oftast tómthúsmenn, sjómenn og verkamenn og fjölskyldur þeirra. Húsið var flutt á safnið árið 1967.

Úttekt:

Inngangur er ekki að uppfylla þau viðmiðunarmörk sem sett eru um aðgengi fyrir alla varðandi umferðarbreidd hurðar (breidd inngangshurðar er 76 sm) né hæð á þröskuldi (þar er hæðarmismunur 22 sm.) Það er hægt að leysa úr því svo að hægt sé að komast inn í húsið þó svo að hjólastóll komist ekki inn sökum umferðarbreidd á inngangshurð.

Tillaga að úrbótum:

1. Lagt er til að hækka steininn framan inngang þannig að það liggja 2 cm fyrir neðan þröskuld að utanverðu. Í framhaldinu að taka upp hæðarmuninn í malarstíg frá húsi að aðalstíg safnsins og aðlaga gras nýrri legu á stíg. Efnisval í samræmi við aldur húss. Sjá tillögu í viðhengi.

Myndir:



Mynd 2.29-1 Malarslóði að inngangi



Mynd 2.29-2 Aðalinngangur



Mynd 2.29-3 Hæðarmismunur við inngang



Mynd 2.29-4 Steinlög við inngang

2.30 Skemmtihúsið



Lýsing á húsi

Skemmtihúsið er garðskáli sem reistur var árið 1910 af Oddi Gíslasyni yfirréttarmálflutningsmanni og stóð í garði hans við Laufásveg 22. Í brunavirðingu nefndi Oddur húsið „Skemmtihúsið“. Meðal heldri borgara í Reykjavík var það nokkuð í tísku að reisa slíka garðskála um og eftir aldamótin 1900. Garðskálinn var fluttur á safnið árið 1995.

Úttekt: Þetta hús var ekki tekið út í þessari úttekt

2.31 Hafnarsmiðjan



Lýsing á húsi

Hafnarsmiðjan var reist árið 2019 sem sérstakt sýningarhúsnæði fyrir tvö atvinnutæki sem settu svip á þróun Reykjavíkur á 20. öld. Annars vegar þýsku eimreiðina Pionér sem var flutt til landsins 1913 vegna hafnargerðarinnar í Reykjavík, önnur tveggja eimreiða sem fluttar voru til Íslands. Hins vegar gufuvaltarann Bríeti, sem svo var nefnd eftir Bríeti Bjarnhéðinsdóttur, bæjarfulltrúa í Reykjavík. Bríet var ein stuðningsmanna tillögu Knúts Zimsen um að kaupa valtarann og hlaut hann þessa nafngift bæjarbúa.

Úttekt:

Nýtt hús á safnasvæðinu. Aðkoma að húsinu er góð. Inni í sýningarrýminu eru tækin sýnd í niðurfelldri gryfju (~10 sm lægri en steypt yfirborð). Í gryfjunni er möl. Það vantar að merkja kantinn þannig að sjóndaprir sjái betur að um kant sé að ræða.



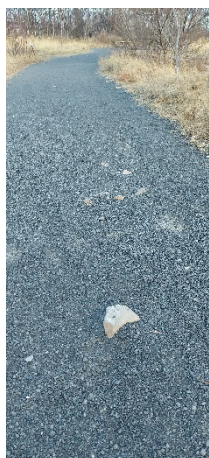
Mynd 2.31-1 Aðalinngangur



Mynd 2.31-2 Gryfja í sýningarsvæði

3 Stígar á safnasvæði

Allir stígar innan safnasvæðis eru malarstígar sem er með kúbískum sandi í yfirborði þannig að ágætt er að fara um stíga safnasvæðis í hjólastól og með göngugrind. Það eru náttúrulegar leiðilínur þar sem malarstígur mætir grasi.

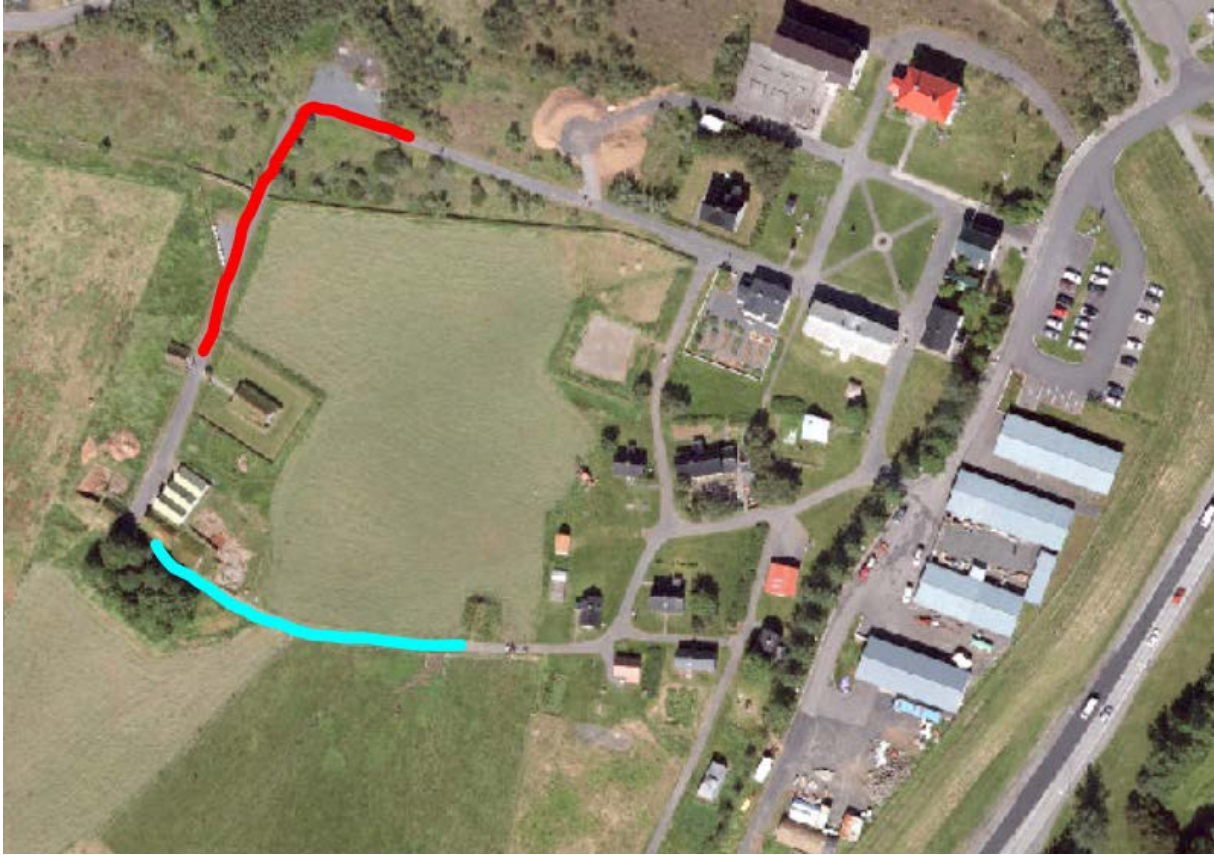


Mynd 3.1 Steinhnullingar í stíg



Mynd 3.2 Steinlögn við inngang

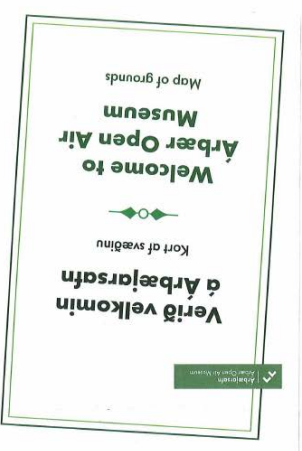
Það þarf að yfirfara stíga varðandi steinahnillinga sem standa uppúr stígum, t.d. á stígum sem er á vesturhluta safnasvæðis, stígurinn að Árbæ (merkt með rauðri línu á mynd hér að neðan). Ennfremur þarf að yfirfara og gera ráðstafanir varðandi stíginn frá Árbænum að sunnanverðu vegna mikillar vatnssöfnunar (merkt með blárrí línu á mynd hér að neðan), í votviðri myndast pollar á gangstígum og í frosti geta þeir verið hálir þrátt fyrir að vera sandaðir reglulega. Ástand þeirra er þannig að hjólastólanotendur gætu átt erfitt að komast leiðar sinnar.



Mynd 3.3 Yfirlitsmynd yfir aðalstíga safnasvæðis.

4 Snýrtingar fyrir gesti

Á safnasvæðinu er að finna eitt salerni fyrir hreyfihamlaða og það er staðsett í ÍR-húsi eins og áður hefur komið fram. Þegar komið er inn á safnasvæðið er vegprestur og þar er merkt inn á fánann fyrir ÍR-hús að þar sé WC, ekki tilgreint sérstaklega að þar sé einnig salerni fyrir hreyfihamlaða. Í samtali við framlínustarfsmann í móttökkunni á Laugavegi 62 kom í ljós að það séu ekki vegvísar á safnasvæðinu sem beinir fólki rétta leið að salerni fyrir hreyfihamlaða. Spurt var ennfremur hvernig leiðbeiningar væru gefnar til einstaklings sem sækir safnið heim og er í hjólastól, þ.e.a.s. þegar viðkomandi borgar sig í á safnið. Á korti yfir safnasvæðið sem gestir fá í afgreiðslu er heldur ekki skilgreint sérstaklega hvar salerni fyrir hreyfihamlaða er að finna, sjá kort hér að neðan.



Árbæjarsafn
Árbæjarsafn er útsafn sem er opið allan ársins hring. Þar er safn gamalla húsa sem flest hafa verið flutt á safnsvæðið úr miðbæ Reykjavíkur. Svæðið skiptist í torf, þorp og sveit og gefur góða mynd af umhverfi og bærjarbrag í Reykjavík á 19. og 20. öld.
Árbær var rötráin bjúðir allt frá 20. öld og hafði þá lengi verið áningarstaður fólks á laði til og frá Reykjavík. Býlið fór í eyði undir 1950. Safnið var stofnað árið 1957.



Árbær Open Air Museum
Árbær is a living museum open all year round with a collection of around thirty historical houses, most of which have been relocated from central Reykjavík. The area consists of a town square, a village and a farm site which offers a fascinating snapshot of life in Reykjavík during the 19th and 20th centuries.

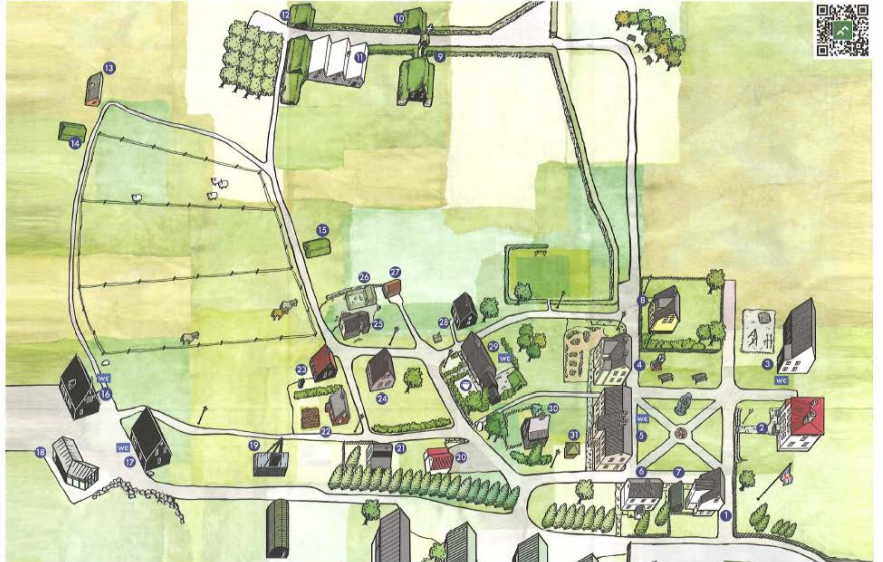
The farm Árbær was an established farm well into the 20th century and had long been a resting place for people coming to and from Reykjavík. The farm was deserted by 1950. The museum was founded in 1957.



Áttíundafur af húsi af Borgarsögusafni.
Húsið var höfðaður yfirlitshúsið á Kleppi, reist árið 1907. Þar eru nú starfsstofa safnsins.
Árbær Open Air Museum is part of Reykjavík City Museum: one museum in five unique places.

Mynd 4.1 Framhlið upplýsingakort um Árbæjarsafns

- 1 Miðisala | Ticket Office
Húsið var verksmiðja við Laugaveg, reist árið 1901. Þar er nú algjaflega safnsstofa og safn. Byggt í 1901, this used to be a shop from 1923 on Laugavegur, in Reykjavík. It is now the museum's ticket sales counter and souvenir gift shop.
- 2 Læknisáttætturinn frá Kleppi | Medical director's residence
Húsið var höfðaður yfirlitshúsið á Kleppi, reist árið 1907. Þar eru nú starfsstofa safnsins. Built in 1907, this building served as the residence for the chief physician at the Kleppur psychiatric hospital. It is now used as the museum's main office.
- 3 Landokt
Fyrsta katólska kirkjan á Íslandi eftir aðskipti, reist árið 1897. Um 1930 lékk hún niður hlutverk sem fjárháttuþróttastofa Reykjavíkur. Þar er nú sýningin „Korndu að laeki“.
This was the first Catholic church to be built in Iceland following the Reformation. Around 1930, it was used for a new purpose, this time as the gym for the Reykjavík Sports Club. Here you'll find the exhibition "Come and Play".
- 4 Suðurgata 7
Eitt hluti húsnæmis var byggður árið 1833. Þar er nú sýning um heimilshúsið bati borgara á fyrri háttu 20. aldar.
The oldest part of this house was built in 1833. Here you'll find an exhibition about the household of a wealthy family during the first part of the 20th century.
- 5 Lækjargata 4
Fyrsta nýlita íbúðarhúsið í Reykjavík, reist árið 1852. Sýningin „Neytan“ - Reykjavík á 20. öld“ er þar til húsa. Þar er eining íbúðarhúsnæmis.
The first two-storey apartment building in Reykjavík, built in 1852. The exhibition "Consumption" - Reykjavík in the 20th Century" is located here, as well as the museum's general store.
- 6 Líka | Relief House
Húsið lán var byggð árið 1848 og miðstærin sem var afleidd af Dönnu- og Hjúkrunarskólinum í Kaupmannshöfn. Húsið var reist árið 1848 og er hluti af húsi. Þar er eining íbúðarhúsnæmis.
This house was built in 1848 out of bricks that were left over after the enlargement and restoration of Dönnu- og Hjúkrunarskólinum. The Relief House was built in 1848 out of bricks that were left over after the enlargement and restoration of Dönnu- og Hjúkrunarskólinum. Here you'll find an exhibition about scouting activities around 1920.
- 7 Heiðis | Stable
Upprunagjafi heitis.
An original stable.
- 8 Fíðhis | Sheep Shed
Fíðhis sem er eftir af upprunagjafi heitis í landi Árbæjar.
This Sheep Shed was one of the original buildings.
- 9 Heiðis | Stable-Garðstræti 9
Heiðis sem hefur verið víðar í Reykjavík á 19. öld.
This stable is representative of



- 10 Skúli | Vestry
Skúli var reist á söfnu árið 1905 og bjóvar við athafnar í söfnu árið 1906.
The Vestry was erected at Árbær in 1905 to provide extra room for the services in the museum church.
- 11 Árbær
Árbær er fyrst gætt í bændum um 15. öld. Návandi bærjafnna eru frá öldum um 1900. Skúli var lagður á Árbær árið 1906.
This is the first documented reference to Árbær farm occur around the 15th century. The current farm-house, however, dates back to around 1900. Farming ceased at Árbær in 1948.
- 12 Skúli | Vestry
Hinn var reist árið 1963 og lík eftir smíðum sem stættu voru til svæði áður fyrr.
The Smythy was built in 1963 and like other smíðum sem stættu voru til svæði áður fyrr.
- 13 Kjöthús | Meat House
Árindi tveggja verksmiðja frá Vopndrátt. Þar er Húsnæmisstofa og sýningin „Húsgærd“ í hálfbættu 1840-1940“.
This house is one of two commercial buildings from Vopndráttur fjord at the museum. It houses the Building Preservation Centre and the exhibition, "Building techniques in Reykjavík, 1840-1940".
- 14 Húsnæmis | Engine House
Húsið var reist árið 2019 sem stafræn sýningarstöð fyrir tví- og trí- og fjórhjólum.
This house was built in 2019 as a digital exhibition space for two, three and four-wheeled vehicles.
- 15 Værktafi frá fyrri háttu 20. aldar.
A garage from the early 20th century.
- 16 Miðhis
Húsið var byggð sem íbúðarhúsið árið 1897 við Lindargötu 43A. Þar má sjá prentamíli og heimil prentara.
Built in 1897, this apartment building was located at Lindargötu 43A. Here you can see a printer's shop and home.
- 17 Húsnæmis | Hansen's House
Húsið stóð á milli við Dönnu- og Hjúkrunarskólinum.
This house was built in 1869.
- 18 Húsnæmis | Hansen's House
Húsið var byggð árið 1869 og það stóð við Vesturgötu 66a.
This house was built in 1869.
- 19 Nýlenda
Húsið var reist árið 1883 og stóð við Nýlendagötu 31, en gatlag drögn nafn allt af húsinu. Þar er nú sýning um heimil íbúðarhúsnæmisfólks árið 1907. This house was built in 1883 and
- 20 Húsnæmis | Hansen's House
Húsið var byggð árið 1887 og stóð lengst af við Gröfvegsgötu 28. Þar er nú sýning um heimil íbúðarhúsnæmisfólks árið 1950.
The house was built in 1887 and was located at Gröfvegsgötu 28. Here is an exhibition about the lives of an impoverished family living in Reykjavík around 1950.
- 21 Húsnæmis | Hansen's House
Húsið var byggð árið 1846. Þar má sjá verktafi gullsmíðs og skóla.
Built in 1846, this house was located east of the Reykjavík Cathedral. Hansen's House gives an impression of the life of a Danish-Icelandic merchant's family around 1846.
- 22 Húsnæmis | Hansen's House
Húsið var byggð árið 1887 og stóð lengst af við Gröfvegsgötu 28. Þar er nú sýning um heimil íbúðarhúsnæmisfólks árið 1950.
The house was built in 1887 and was located at Gröfvegsgötu 28. Here is an exhibition about the lives of an impoverished family living in Reykjavík around 1950.
- 23 Húsnæmis | Hansen's House
Húsið var byggð árið 1883 og stóð lengst af við Gröfvegsgötu 28. Þar er nú sýning um heimil íbúðarhúsnæmisfólks árið 1950.
The house was built in 1883 and was located at Gröfvegsgötu 28. Here is an exhibition about the lives of an impoverished family living in Reykjavík around 1950.
- 24 Húsnæmis | Hansen's House
Húsið var byggð árið 1883 og stóð lengst af við Gröfvegsgötu 28. Þar er nú sýning um heimil íbúðarhúsnæmisfólks árið 1950.
The house was built in 1883 and was located at Gröfvegsgötu 28. Here is an exhibition about the lives of an impoverished family living in Reykjavík around 1950.
- 25 Húsnæmis | Hansen's House
Húsið var byggð árið 1883 og stóð lengst af við Gröfvegsgötu 28. Þar er nú sýning um heimil íbúðarhúsnæmisfólks árið 1950.
The house was built in 1883 and was located at Gröfvegsgötu 28. Here is an exhibition about the lives of an impoverished family living in Reykjavík around 1950.
- 26 Húsnæmis | Hansen's House
Húsið var byggð árið 1883 og stóð lengst af við Gröfvegsgötu 28. Þar er nú sýning um heimil íbúðarhúsnæmisfólks árið 1950.
The house was built in 1883 and was located at Gröfvegsgötu 28. Here is an exhibition about the lives of an impoverished family living in Reykjavík around 1950.
- 27 Húsnæmis | Hansen's House
Húsið var byggð árið 1883 og stóð lengst af við Gröfvegsgötu 28. Þar er nú sýning um heimil íbúðarhúsnæmisfólks árið 1950.
The house was built in 1883 and was located at Gröfvegsgötu 28. Here is an exhibition about the lives of an impoverished family living in Reykjavík around 1950.
- 28 Húsnæmis | Hansen's House
Húsið var byggð árið 1883 og stóð lengst af við Gröfvegsgötu 28. Þar er nú sýning um heimil íbúðarhúsnæmisfólks árið 1950.
The house was built in 1883 and was located at Gröfvegsgötu 28. Here is an exhibition about the lives of an impoverished family living in Reykjavík around 1950.
- 29 Húsnæmis | Hansen's House
Húsið var byggð árið 1883 og stóð lengst af við Gröfvegsgötu 28. Þar er nú sýning um heimil íbúðarhúsnæmisfólks árið 1950.
The house was built in 1883 and was located at Gröfvegsgötu 28. Here is an exhibition about the lives of an impoverished family living in Reykjavík around 1950.
- 30 Húsnæmis | Hansen's House
Húsið var byggð árið 1883 og stóð lengst af við Gröfvegsgötu 28. Þar er nú sýning um heimil íbúðarhúsnæmisfólks árið 1950.
The house was built in 1883 and was located at Gröfvegsgötu 28. Here is an exhibition about the lives of an impoverished family living in Reykjavík around 1950.

Mynd 4.2 Bakhlíð upplýsingakort um Árbæjarsafns

Salerni fyrir gesti er annars að finna í ÍR-húsinu, Laugavegi 62, Líkn, Lækjargötu 4, Kornhúsi og Kleppi. Þau eru öll einföld að gerð og uppfylla ekki viðmiðunarmörk um aðgengi fyrir alla.

Árbæjarsafn þarf að huga að því að gera betur þegar það kemur að aðgengi að salernum fyrir hreyfihamlaða. Úttektaraðilar leggja til að byggð verði ný bygging með gömlu útliti miðsvæðis á safnasvæðinu þar sem leyst verði úr salernisvanda safnsins.

5 Skiltun

Þegar komið er inn á safnasvæðið frá Laugavegi 62 er vegprestur sem vísar gestum hvert á að fara. Við hvert hús á safnasvæðinu eru skilti sem segir sögu hvers húss fyrir sig. Yfirlitskortíð sem nefnt er hér að ofan hjálpar einnig gestum að átta sig á hvað er hvar á svæðinu. Rétt er að benda á að skiltin eru ekki nógu aðgengileg þeim sem eiga við sjónröðugleika að etja.



Mynd 5.1 Vegprestur á safnasvæði

6 Bílastæði

Bílaplan safnsins eru tvískipt, efra og neðra stæði. Neðra stæðið er nær Laugavegi 62 (inngangi) og þar að finna 6 bílastæði fyrir fatlaða. Þau eru vel merkt og með snjóbræðslu. Á neðra stæðinu eru einnig 27 bílastæði. Á efra stæði eru 63 stæði.

Bílaplan safnsins er að uppfylla þau viðmiðunarmörk sem sett eru um aðgengi fyrir alla.



Mynd 6.1 Bílastæði fyrir hreyfihamlaða næst aðalinngangi safnsins.



Mynd 6.2 Bílastæði fyrir hreyfihamlaða syðst á neðra bílastæði

7 10 skrefa aðgerðaráætlun

1. Bæta aðgengi að aðalinngangi með því að útbúa stall með rampa, efnisval fylgi stíl hvers húss fyrir sig (*Suðurgata 7, Lækjargata 4, Lækjargata 4 Krambúð, Líkn, Kornhús, Kjöthús, Þingholtsstræti 9 og Dillonshús*). Uppbygging og stærðir á stalli þurfa að uppfylla byggingarreglugerð, sjá leiðbeiningar frá HMS:
<https://byggingarreglugerd.kreatives.is/wp-content/uploads/2022/04/6411-skabrautir-haedarmunur-35.pdf>
2. Laga aðgengi við aðalinnganga á Laugavegi 62 og Litla bílaverkstæðið ásamt því að setja upp vörn meðfram göngustíg við Litla bílaverkstæðið vegna hæðarmismunar.
3. Merkja tröppunef alls staðar þar sem tröppur eru, bæði innan- og utanhúss. Velja aðferð sem passar hverju yfirborðsefni fyrir sig, aðalatriðið er að merkingin er í andstæðum lit við þann lit sem er fyrir þannig að auðveldara er fyrir einstaklinga með sjónskerðingu að nota tröppurnar (*Laugavegur 62, Landakot, Suðurgata 7, Lækjargata 4, Árbær, Líkn, Kornhús, Kjöthús, Miðhús, Nýlendu og Dillonshús*).
4. Fjölga snyrtingum fyrir hreyfihamlaða og merkja staðsetningu þeirra á yfirlitskortum og vegprestum.
5. Betrumbæta yfirborð stíga á safnasvæðinu.
6. Taka út hljóðvistina í Landakoti og gera betrumbætur.
7. Betrumbæta loftlýsingu í rýminu vestan megin 1. hæðar í Lækjargötu 4.
8. Taka upp og endurleggja stéttar með sama efni við kirkjuna og Árbæ, þannig að þær verði jafnari yfirferðar.
9. Merkja kantinn í kringum gryfjuna í Hafnarsmiðju þannig að auðveldara er fyrir einstaklinga með sjónskerðingu að fara um rýmið.
10. Yfirfara lausar mottur við aðalinnganga, að þær séu festar niður þannig að fólk hnjóti ekki um þær.