



# **554 MIÐSTÖÐ MENNTUNAR, MENNINGAR OG ÍÞRÓTTA Í ÚLFARSÁRDAL**

**Ferlimál - Aðgengisúttekt**

**Mars 2023**



## 22250

[https://vsoradgjof.sharepoint.com/sites/workpoint\\_30/Project1814/Documents/Forms/moppur.aspx?id=%2Fsites%2Fworkpoint%5F30%2FProject1814%2FDocuments%2Fv%2Fmi%3B0st%3B6%3B0%20menntunar%2C%20menningar%20og%20%3AD%3BEr%3B3tta%20%3AD%20%39Alfars%3A1rdal&viewid=d9389ad4%2D2f71%2D44d7%2D815d%2Da94ce2d161fd](https://vsoradgjof.sharepoint.com/sites/workpoint_30/Project1814/Documents/Forms/moppur.aspx?id=%2Fsites%2Fworkpoint%5F30%2FProject1814%2FDocuments%2Fv%2Fmi%3B0st%3B6%3B0%20menntunar%2C%20menningar%20og%20%3AD%3BEr%3B3tta%20%3AD%20%39Alfars%3A1rdal&viewid=d9389ad4%2D2f71%2D44d7%2D815d%2Da94ce2d161fd)

Nr. útg.	Dagsetning	Unnið	Yfirfarið	Samþykkt
1	07.03.2023	ACG	KAL	KAL

### Unnið af:

VSÓ Ráðgjöf  
Borgartúni 20, 105 Reykjavík  
www.vso.is

### Unnið fyrir:

Reykjavíkurborg  
Umhverfis - og samgöngusvið  
Borgartúni 12-14, 105 Reykjavík

### Skoðun á húsnæðinu

Forskoðun á húsnæðinu fór fram í Dalsskóla (leik- og grunnskóla) 20. september 2022, Dalslaug og bókasafnið voru tekin út 17. október 2022 og íþróttamiðstöð Fram þann 5. desember 2022.

Eftirfarandi voru viðstödd:

20. september:	17. október	5. desember 2022
<b>Frá Dalskóla:</b> Auður Valdimarsdóttir aðst.skólastj. Skapti Haraldsson umsj.m. fasteigna.	<b>Frá Dalslaug</b> Hrafn Jörgenssen Rekstrarstjóri mannvirkja í Úlfarsárdal Helga Friðriksdóttir	<b>Frá Íþróttamiðstöð FRAM</b> Þór Björnsson íþróttastjóri
<b>Frá VSÓ Ráðgjöf</b> Kristinn Alexandersson Ásta Camilla Gylfadóttir	<b>Frá VSÓ Ráðgjöf</b> Kristinn Alexandersson Ásta Camilla Gylfadóttir	Frá VSÓ Ráðgjöf Kristinn Alexandersson Ásta Camilla Gylfadóttir

### Ástæða skoðunar:

Að beiðni umhverfis -og skipulagssviðs Reykjavíkurborgar hefur VSÓ Ráðgjöf gert aðgengisúttekt á öllu húsnæði sem tilheyrir miðstöð menntunar, menningar og íþróttar í Úlfarsárdal. Farið var um alla miðstöðina til að meta hvaða úrbætur þarf að ráðast í svo að allir geti farið um miðstöðina klakkaust og notið þess sem húsnæðið hefur upp á að bjóða til jafns við aðra.



Mynd 1.1 Yfirlitsmynd af svæðinu

## 1 Miðstöð menntunar, menningar og íþróttar Úlfarsárdal

Hér er að finna samrekin leik- og grunnskóla, ásamt frístundaheimili og félagsmiðstöðinni Fellið. Ennfremur er til staðar bókasafnið í Úlfarsárdal, Dalslaug og íþróttamiðstöð Fram sem er sér bygging matshl. 02 í austurhluta lóðar.

VA arkitektar eru aðalhönnuðir hússins, VSÓ Ráðgjöf sá um alla verkfræðihönnun og Landmótun eru hönnuðir að lóðinni.

### 1.1 Byggingalýsing

Á lóðinni eru tvær megin byggingar ,matshl. 01 sem er á tveimur hæðum og myndar keðju byggingarluta sem hýsa leik- og grunnskóli, frístundaheimili, félagsmiðstöð, bókaasafn og sundlaug. Matshl 02 er íþróttamiðstöð Fram sem er á þremur hæðum. Byggingarár matshl. 01 er árið 2016 og matshl. 02 árið 2022 skv. fasteignaskráningu Þjóðskrá (HMS). Birt flatarmál bygginganna er eftirfarandi:

Matshl. 01      10.714,3 m<sup>2</sup>

Matshl 02      7.316,8 m<sup>2</sup>

**Alls              18.031,1 m<sup>2</sup>**

Byggingarnar eru steinsteyptar að mestu en íþróttarsalur matshl. 02 er byggður úr stálburðarviki klæddum samlokueiningum.

Steyptir útveggir eru almennt einangraðir að utan klæddir utanhússklæðningu úr áli , timbri og sementstrefja plötum. Þök eru steinsteypt pappalögð einangruð ýmist með torfi eða hellulögn. Þak íþróttasalur er létt gitterþak klætt með léttum þakeiningum. Gluggar og hurðir eru ýmist áklæddir trégluggar eða ágluggar glerjaðir með tvöföldu gleri.



## 1.2 Innra skipulag

### Matshluti 01:

Á neðri hæð er leikskóli í vesturhluta ásamt kennslustofum fyrir yngri nemendur grunnskólans svo og frístund. Inngangur í leikskóla er um vesturgafli byggingar.

Í austurhluta byggingarinnar á neðri hæð er matsalur, hluti bókasafns og innisundlaug ásamt stoðrymum fyrir sundlaug. Útisundlaug og pottar snúa á móti suðri.

Á efri hæð eru kennslustofur eldri nemenda og stjórnunar- og stoðrymisaálma. Í austurhluta er menningarhús með bókasafni og fjölnotasölum. Þar er afgreiðsla sem þjónar sundlaugagæstum og gestum menningarhúss og bókasafns. Inngangur eldri nemenda er á norður og suðurhlíð miðbyggingar.

### Matshluti 02:

Íþróttamiðstöðið er á þremur hæðum. Á neðstu hæð er íþróttasalur með útdraganlegum áhorfendabekkjum. Aðgengi að áhorfendapöllum er frá svölum umhverfis salinn. Salurinn tekur um 1.500 manns í sæti. Á neðstu hæð er einnig þrjú æfingasalir ásamt stoðrymum og búningasklefum.

Á aðkomu hæð (miðhæð) er aðalinngangur sem er frá torgi og þar er komið að anddyri þar sem er aðgengi að áhorfendasvölum íþróttarsalar og félagsrymi að stúku úti fótboltavallarsvæðis. Á þessari hæð er einnig skrifstofur, starfsmannaaðstaða og snyrtingar.

Á efstu hæð er félagsrymi og veitingastofa ásamt framleiðslueldhúsi. Veitingastofa gerir ráð fyrir allt að 200 gestum.

## 2 Dalskóli - leikskóli

### 2.1 Almenn

Dalskóli er með nýjustu skólabyggingum Reykjavíkurborgar og ætti þar af leiðandi að uppfylla kröfur um aðgengismál.

Í úttekt sem KAL og ÁCG fóru í leikskólann haustið 2021 var óskað eftir skiptiborði annars vegar og hins vegar stalli við klósettið til að auðvelda nemanda að standa upp af klósetti.

Skiptiborðið (rafdrifið) er komið upp á salerni fatlaðra inn á leikskólahlutanum og hefur það reynst vel. Stallurinn er ekki komin en útvegur hans er í höndum fasteignastjóra.

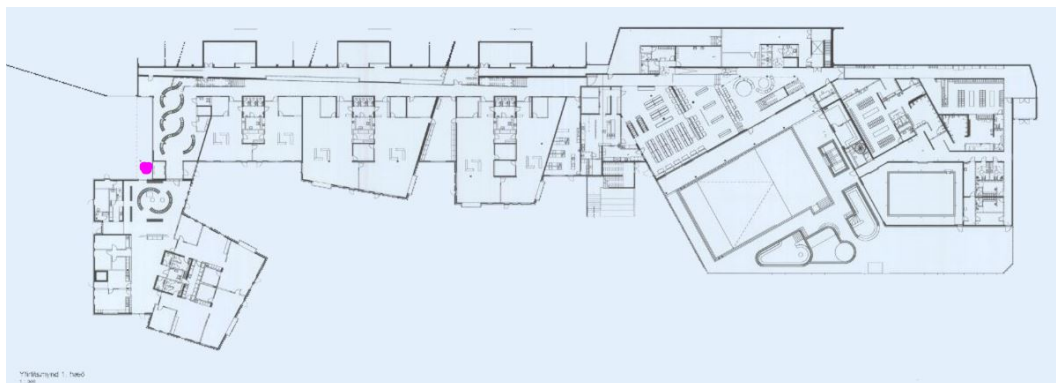
Við úttekt okt 2022 uppfyllti húsnæði kröfur um aðgengi fyrir alla.

## 3 Dalskóli - grunnskóli

### 3.1 Aðkoma – inngangur

Megininngangur í matshluta 01 eru á vesturgafli neðri hæðar í leikskóla og starfmannainngangur er á efri hæð á vesturgafli. Inngangur nemenda í grunnskóla eru í miðhluta byggingarinnar. Inngangur í sundlaug, bókasafn, fjölnotasali, menningarhús og starfsmannarými er á austurgafli byggingarinnar.

Megininngangur í matshluta 02 íþróttamannvirkis er á miðhæð í vesturenda frá torgi.



**Mynd 3.1-1** Dalsskóli 1. hæð – fjólublá doppa sýnir innganga leik- og grunnskóla



**Mynd 3.1-2** Dalsskóli – bókasafn - sunnlaug 2. hæð – fjólublá doppa sýnir innganga leik- og grunnskóla, gul doppa sýnir inngang bókasafns og sunnlaugar.



**Mynd 3.1-3** Rimlamotta

Aðalinngangur skólans er að vestanverðu, þröskuldur er innan viðmiðunarmarka. Gúmmímottur eru við dyrnar að innanverðu, lagt er til að skipta þeim út og setja rimlamottur, sjá mynd hér til hliðar. Þessi mottugerð er auðveldari fyrir þá sem nota hjólastól eða hjólagrind.

Við innganginn að norðanverðu á 2. hæð þarf að skoða að setja þríkantslista við stálþröskuld og skipta út gúmmímottum fyrir rimlamottur eins og við aðalinngang.



Mynd 3.1-3 Inngangur að norðanverðu á 2. hæð

Flóttahurðir í kennslustofum, sjá kafla 3.9.

### 3.2 Lyftur

Byggingin er 2 hæðir, ein lyfta er í grunnskólahluta hússins og uppfyllir hún viðmiðunarmörk sem sett eru um aðgengi fyrir alla.

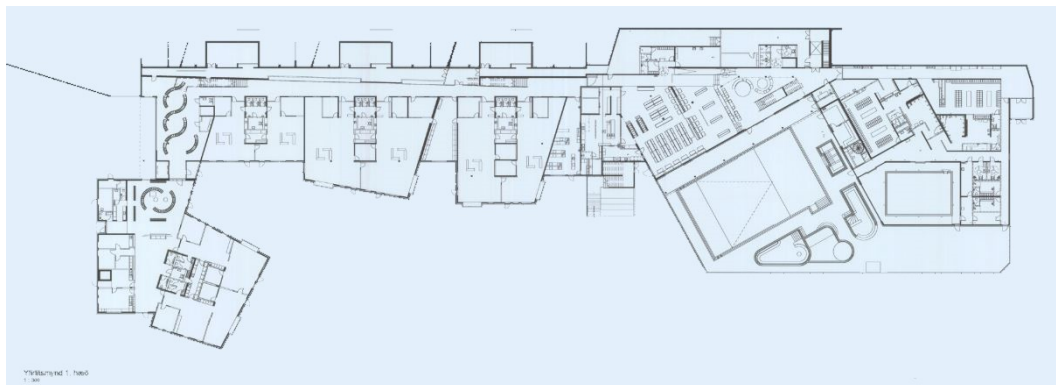
### 3.3 Hurðar innanhúss (inngangar í kennslustofur, skrifstofur, mötuneyti, salerni)

Allar hurðir uppfylla viðmiðunarmörk sem sett eru um aðgengi fyrir alla.

### 3.4 Umferðaleiðir - gangar o.fl.

Gangar á báðum hæðum eru breiðir og hátt til lofts og uppfylla þau viðmiðunarmörk sem sett eru um aðgengi fyrir alla.

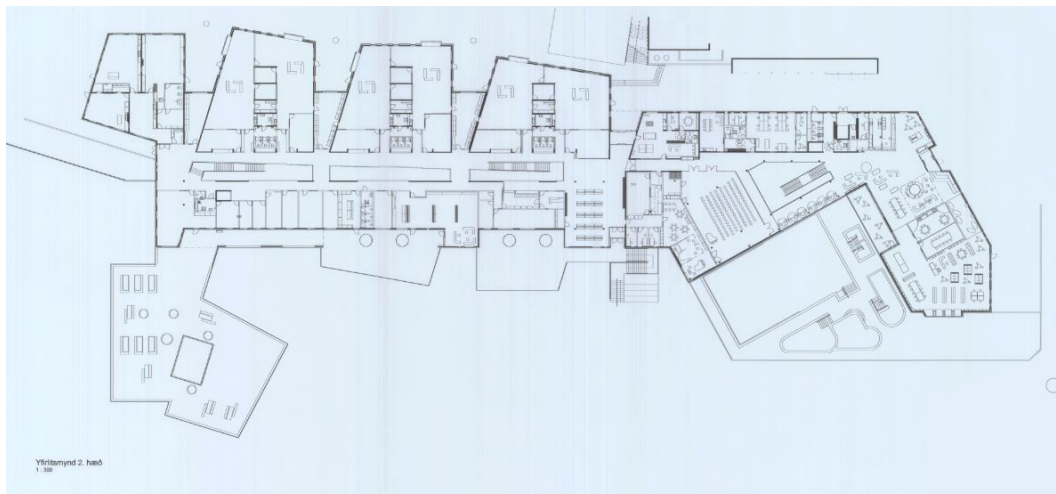
#### 3.4.1 1. hæð (neðri hæð)



Mynd 3.4-1 Yfirlitstekning skipulag 1. hæð

Á þessari hæð eru fatahengi, kennslustofur yngsta stigs og miðstigs, salerni, frístundaheimilið, mötuneyti og eldhús.

### 3.4.2 2. hæð (efri hæð)

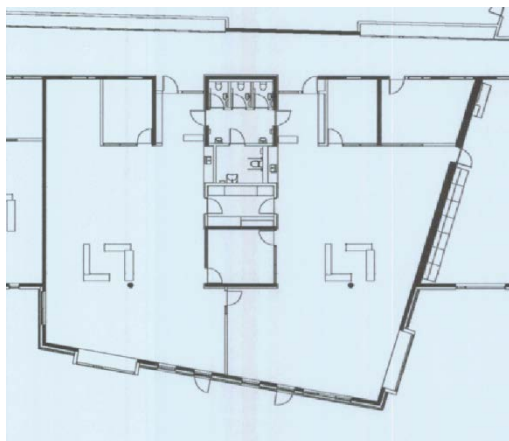


Mynd 3.4-2 Yfirlitsteikning skipulag 2. hæð

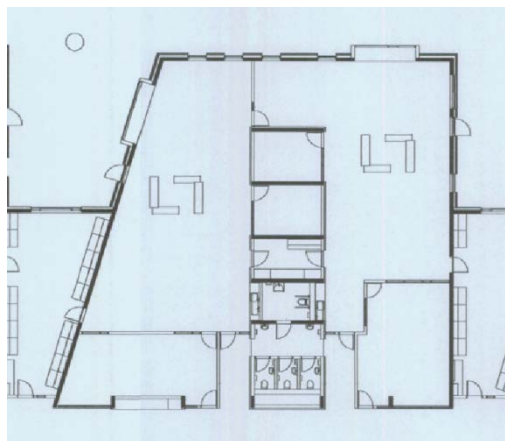
Á þessari hæð eru kennslustofur efsta stigs, sérgreinsstofur, kaffistofa starfsmanna, skrifstofur, hjúkrunarfræðingur og félagsmiðstöðin Fellið.

### 3.5 Snyrtingar

Við úttekt kom í ljós að fjöldi salerna í skólanum er mjög góður, á öllum skólastigum. Þau eru staðsett í beinum tengslum við kennslustofurnar. Á 1. hæð eru 3 salernisgrúppur og á 2. hæð eru einnig þrjár salernisgrúppur, hver grúppa samanstendur af einu salerni fyrir hreyfihamlaða og þremur venjulegum klósettþásamum. Salernin uppfylla viðmiðunarmörk sem sett eru um aðgengi fyrir alla.



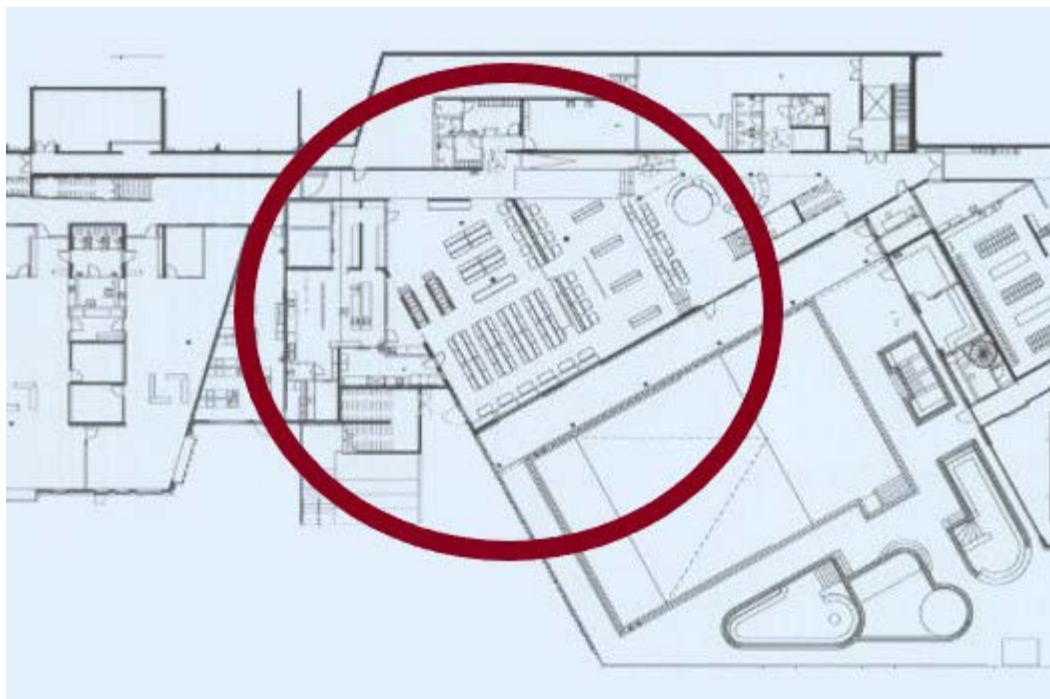
Mynd 3.5-1 Salerni 1. hæð



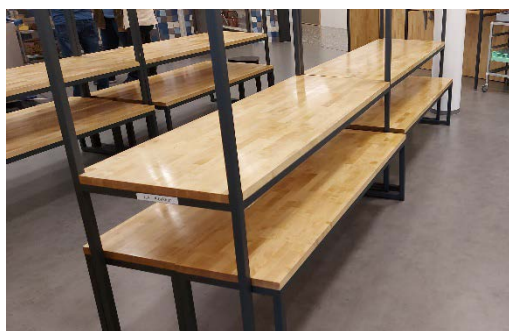
Mynd 3.5-2 Salerni 2. hæð

### 3.6 Matsalur

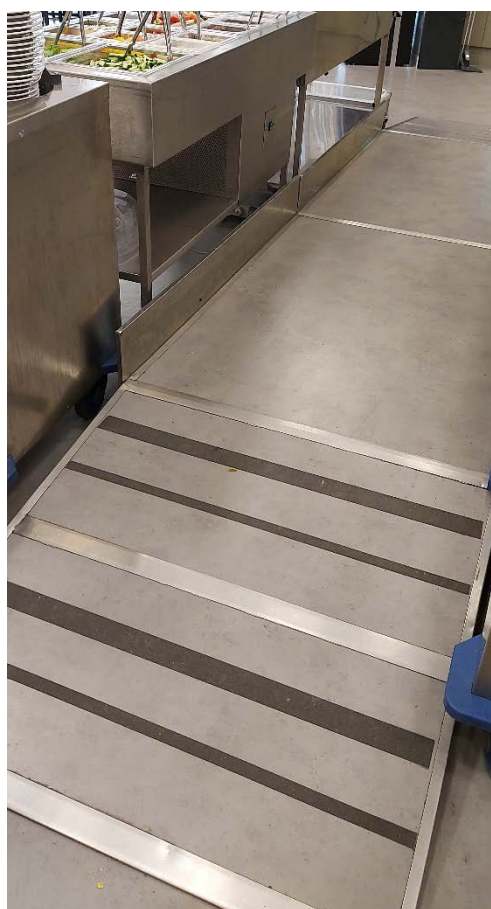
Mötuneyti með eldhúsi og borðsölum er staðsett á 1. hæð með góðu aðgengi bæði að salnum og að hlaðborði þar sem nemendur sækja matinn sinn. Það er verið að vinna í því að breyta bekkjum við borð þannig að nemandi sem notar hjólastól geti verið í miðjum hópnum en ekki út úr hópnum út á enda. Að öðru leyti uppfyllir matsalur viðmiðunarmörk sem sett eru um aðgengi fyrir alla.



Mynd 3.6-1 Staðsetning matsalar á 1. hæð



Mynd 3.6-2 Borð og bekkir í matsal



Mynd 3.6-3 Rampur að hlaðborði



### 3.7 Félagsmiðstöðin Fellir

Félagsmiðstöðin uppfyllir viðmiðunarmörk sem sett eru um aðgengi fyrir alla.

### 3.8 Hjóðvist

Við úttekt á grunnskólanum kom í ljós að það væri vandamál með mikinn glymjanda í sal skólans sem staðsettur er á 2. hæð og á göngum skólans á 1. og 2. hæð. Þetta getur verið erfitt fyrir einstaklinga sem eru með skynúrvinnsluvanda. Lagt er til að þetta verði skoðað með hjóðvistar sérfræðingi og fundin lausn hvernig hægt er að bæta úr þessu.

### 3.9 Flóttahurðir – þröskuldar

Yfirfara þarf alla þröskulda við flóttaleiðir í leik- og grunnskólanum, bæði að innan og utan. Kantur má ekki fara yfir 2,5cm.

### 3.10 Merkingar – rötun innanhúss

Þegar komið er inn um aðalinngang skólanna (leik- og grunnskóla) er ekkert sem tekur á móti til að vísa veginn, ekki einu sinni hvort leikskólinn sé til hægri eða vinstri. Fyrir einstakling sem er að koma í skólann í fyrsta sinn, á í töluverðum erfiðleikum að finna t.d. skrifstofu skólans upp á eigin spýtur. Skólafundur eru ekki merktar frá ganginum heldur er merkingin inni í innskotum við inngangshurð. Merkingin er mjög ólæsileg.



**Mynd 3.10-1** Inngangur inn í kennslustofur eru dregnar inn frá gangi. Merking á stofuheitum er svört merking við hlið hurðar, eins og sjá má á myndinni er erfitt að lesa hvað stendur.

Það verður að bæta verulega úr merkingum og láta þær t.d. standa út frá veggnum þannig að þær séu auðséðar frá ganginum. Ennfremur er lagt til að við innganga verði sett yfirlitskort þannig að auðveldara verði fyrir fólk að rata um skólabyggingar.

## 4 Dalslaug

### 4.1 Aðkoma innanhúss

Lyfta í þessum hluta hússins og hún uppfyllir viðmiðunarmörk sem sett eru um aðgengi fyrir alla.

Þegar komið er á 1. hæðina og að sundlaugarsvæðinu vekur athygli, líkt og í leik- og grunnskólanum að þá er merkingar mjög ábótavant, hér er sérstaklega átt við staðsetningu skilta. Sérstaklega er erfitt að átta sig á löngum gangi hvert á halda til að komast til búningsherbergja.

## 4.2 Búningsaðstaða

Búningsklefar karla og kvenna uppfylla viðmiðunarmörk sem sett eru um aðgengi fyrir alla að undanskildu því að lækka þarf spegla við hárpurrkuborðið, þannig að neðri mörk spegils sem a.m.k. 90cm frá gólfi.

Meðfram ganginum eru steiptir bekkir þar sem fólk getur tyllt sér á. Hér vantar að setja við báða enda í hverju bekkjahólfi handlista til að auðvelda fólki, sem þess þarf, að hífa sig aftur á fætur. Það er nauðsynlegt að þessi handlisti sem við báða enda þar sem ólíkt er hvort fólk sé sterkara vinstra eða hægra megin.

Við enda gangins (eftir að hafa farið framhjá kvenna- og karlalefa) er annar minni gangur sem leiðir fólk að sérklefum sem eru 2 talsins. Þeir eru rúmgóðir og útbúnir ýmsu eins og sjá má á myndum 4.2-1 og 4.2-2. Þó er gerð athugasemd við að sami litur er á gólf-, vegg- og loftflísunum sem er mjög óhentugt fyrir sjónðapra notendur. Ennfremur eru speglar ekki rétt útfærðir, þeir eiga skv. leiðbeiningum Mannvirkjastofnunar um algilda hönnun snyrtinga og baðherbergja að vera staðsettir 90cm frá gólfi og ná 190 cm frá gólfi og staðsettur fyrir ofan vaskinn.



Mynd 4.2-1 Sérklefi í sundlaug



Mynd 4.2-2 Sérklefi í sundlaug

### 4.3 Útisvæði

Hurð sem skilur að búningssvæði og útisvæði er til vandræða, hún er þung og með knappan opnunartíma. Lagt er til að lengja opnun á rafdrifinni hurð og setja upp viðvörunarskilti um að hurðin sé þung.

### 4.4 Eimbað

Breidd dyraops er ekki að uppfylla viðmiðunarmörk sem sett eru um aðgengi fyrir alla.

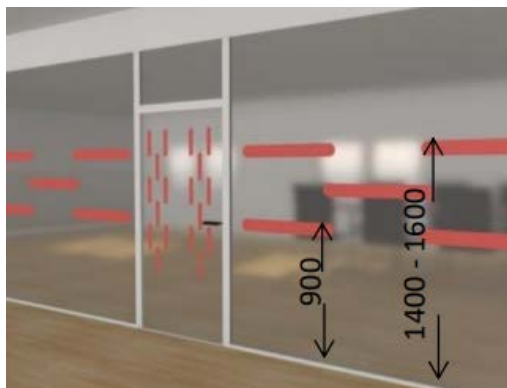
## 5 Borgarbókasafnið Úlfarsárdal

Bókasafnið kom að öllu leyti vel út í úttektinni, þó eru þrjú atriði sem komu þó fram sem má bæta úr með einföldum hætti:

- Þröskuldurinn við útganginn út á svalirnar, þar er 4,5cm hæðarmunur. Líklega hægt að laga þann hæðarmun með því að hækka hellurnar í svalagólfinu um ca 2 cm.
- Rampurinn sem tengir saman grunnskólann við bókasafnið á 1. hæð, þar þarf að setja einhvers konar viðvörun í gólfið sem gefur til kynna að þú sért að fara niður halla frá láréttu yfirborði, t.d. að mála hvíta línu þvert efst á rampann.
- Í kósí-leskössunum sem eru inni á bókasafninu mætti setja handlista þannig að það sé auðveldara að hífa sig á fætur úr kassinum ef einstaklingur býr við einhvers konar skerðingu.

## 6 Íþróttamiðstöð Fram

### 6.1 Aðkoma innanhúss



Mynd 6.1-1 Leiðbeiningar um merkingar á gleri

Aðalinngangur í íþróttamiðstöðina er frá torginu sem tengir saman bókasafn/sundlaug og íþróttamiðstöðina.

Í aðalinngangi er einföld rennihurð, það er mikið af gleri sem vantar allar merkingar á, sjá leiðbeiningar HMS: <https://byggingarreglugerd.kreatives.is/wp-content/uploads/2022/04/622-adkomuleidir-og-umferdarsvaedi-innan-lodar-15.pdf>

Fyrir utan fyrri rennihurðina er laus gúmmímotta sem verður að fjarlægja (mynd 6-1), hún er hindrun fyrir einstaklinga sem nota hjólastól þar sem mottan er ekki niðurfest, getur einnig verið hamlandi fyrir gangandi, auðvelt að hnjóta um mottuna. Þegar inn er komið í millirýmið er niðurfeldar gúmmímottur sem uppfylla kröfur. Fyrir innan innri inngangshurðina er laus motta á gólfi sem þarf að festa niður á einhvern hátt eða fjarlægja (mynd 6.1-3).



Mynd 6.1-2 Laus motta við fremri inngangshurð



Mynd 6.1-2 Laus motta við fremri inngangshurð



Mynd 6.1-4 Aðalinngangur íþróttamiðstöðvar

Það vantar allar merkingar við aðalinngang, bæði fyrir utan og að innan, sem gerir þeim sem eiga við áttunarvanda að etja, erfitt að finna hvert þeir eiga að fara.

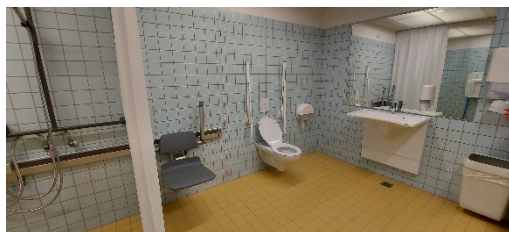
## 6.2 Íþróttasalur

Gert er ráð fyrir stæðum/sætum fyrir notendur hjólastóla á áhorfendapöllum.

## 6.3 Búningsaðstaða

Búningsklefar karla og kvenna uppfylla viðmiðunarmörk sem sett eru um aðgengi fyrir alla að öllu leyti nema umferðarbreidd hurða. Umferðarbreiddin er 82 sm. Íþróttastjóri upplýsti að til standi að skipta um hurðir og dyrakarma á næstu misserum, er í pöntun.

Það er einn sérklefi sem tilheyrir Framheimilinu, hann er staðsettur á ganginum sem tengist sundlauginni. Klefinn er stór og uppfyllir þau viðmiðunarmörk sem sett eru um aðgengi fyrir alla. Ólíkt sérklefunum í sundlauginni þá eru ólíkir litir á gólfi, veggjum og lofti sem er mjög gott fyrir þá sem eru sjóndaprir.

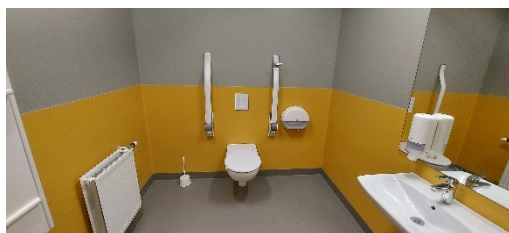


Mynd 6.3-1 Sérklefi í íþróttamiðstöð

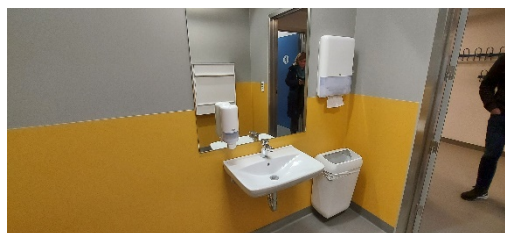


Mynd 6.3-2 Sérklefi í íþróttamiðstöð

## 6.4 Snyrtingar



Mynd 6.4-1 Salerni hreyfihamlaðra



Mynd 6.4-2 Salerni hreyfihamlaðra

Salerni fyrir hreyfihamlaða er að finna á öllum hæðum íþróttamiðstöðsins og þau uppfylla þau viðmiðunarmörk sem sett eru um aðgengi fyrir alla.

## 6.5 Stúkusvæði úti

Stúkan er staðsteypt með áföstum harðplastsætum í framlitum.



Mynd 6.5-1 Stúkan við aðalvöll

Það vantar alla handlista til að fara upp og niður tröppur til að komast að sætum, sem gestir svæðisins hafa kvartað sárlega yfir. Ennfremur vantar allar merkingar á tröppunef.



Mynd 6.5-2 Tröppur í stúku

Gert er ráð fyrir hjólastólalastæði, þ.e. á vissum stöðum í stúkunni er sleppt harðplastsætum í efstu röðinni. Það er sem er mjög ábótavant er að það er ekki nein afmörkun á hjólastólalastæðum þannig að þau verða mjög órugg, beinlínis hættuleg, bæði

fyrir þann sem situr í hjólastól og þau sem sitja í sætum í næstu röðum fyrir neðan. Þessu þarf að kippa í liðinn hið snarasta, það er ekki hægt að bjóða hreyfihömluðum þessa aðstöðu eins og þetta er í dag. Rætt var um í úttektinni að mögulega væri besta lausnin að setja upp grindverk eins og nú þegar eru til staðar í stúkunni (mynd 6.5-4) til að halda heildarútliti hennar. Hæðin á grindverkinu, eins og sýnd er á mynd 6.5-4, er ekki of há þannig að hún blokki sýn á völinn fyrir þann sem notar hjólastól.



Mynd 6.5-3 Stæði fyrir hjólastóla



Mynd 6.5-4 Fyrirmynd grindverk fyrir hjólastólstæði

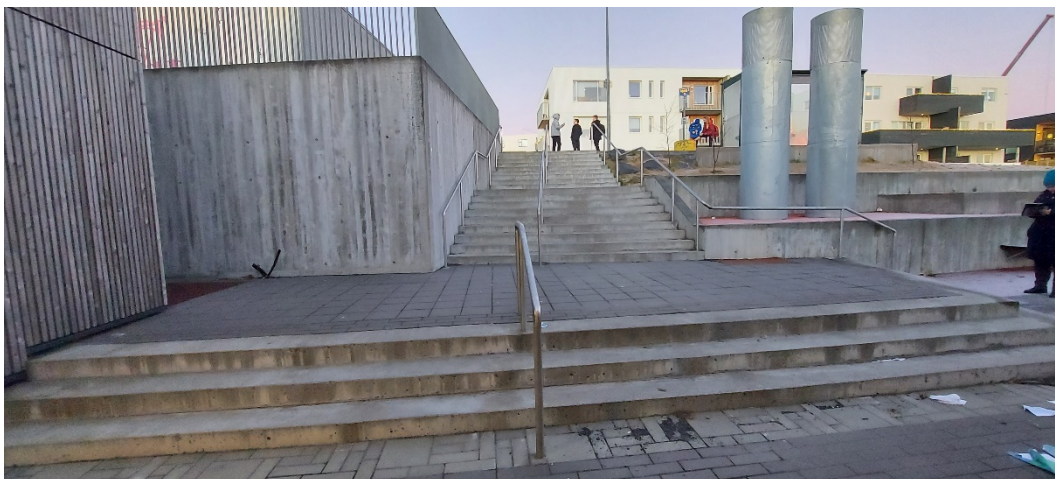
## 7 Lóð – umhverfi

### 7.1 Leikskóli

Lóðin uppfyllir þau viðmiðunarmörk sem sett eru um aðgengi fyrir alla.

### 7.2 Grunnskóli

Skólalóð grunnskólans liggur vestan- og sunnanmegin við skólabygginguna, norðan megin eru minni garðar milli kennslustofa og aðkoma að skólanum frá Úlfarsbraut, mynd 7.2-1.



Mynd 7.2-1 Aðkoma að grunnskóla frá Úlfarsbraut

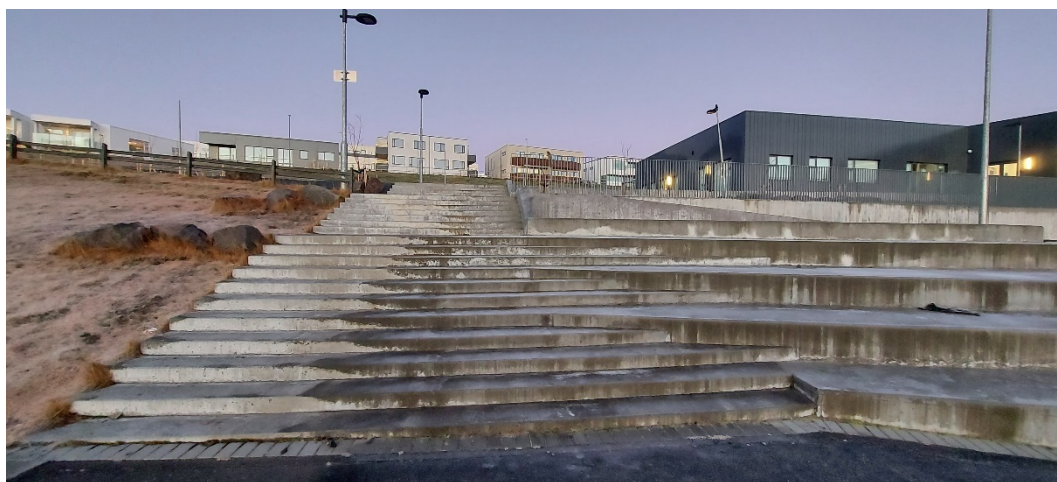
Við úttekt kom í ljós að það vantar allar merkingar á tröppunef alls staðar þar sem tröppur eru. Ennfremur vantar handlista í tröppur á vesturlóðinni. Athygli er vakinn á að frágangur hellulagnar við tröppurnar vestanmegin er ábótavant og eykur hættuna á að einhver slasi sig í misfellum.



**Mynd 7.2-2** Aðkoma að grunnskóla frá Úlfarsbraut.

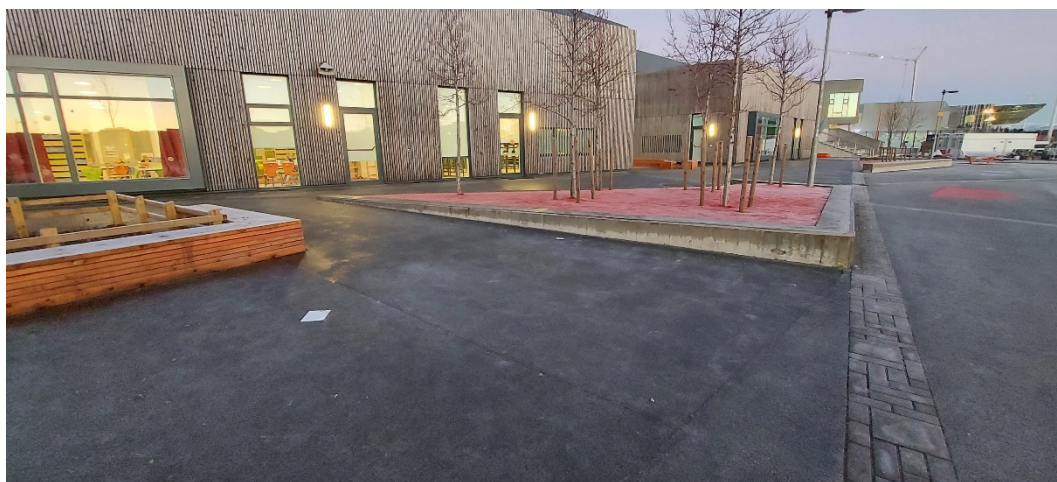


**Mynd 7.2-3** Frágangur hellulagnar varasamur.



**Mynd 7.2-4** Tröppur og stallar – vantar handlista og merkingar á tröppunef.

Skólalóðin er annars opin og með góða yfirsýn. Það vantar allar leiðilínur og kantar á bekkjum (bekkjarnef) mættu vera sýnilegri eins og t.d. er gert í Sæmundarskóla, það þarf að gera ráð fyrir því að nemandi með sjónskerðingu sæki þennan skóla.



**Mynd 7.2-5** Bekkir sem verður að merkja greinilegri.

### 7.3 Torgið

Torgið liggur milli bókasafnsins/sundlaugar og íþróttamiðstöðvar. Það vantar allar leiðilínur til að leiða frá bílastæði að aðalinngöngum bókasafns/sundlaugar og íþróttamiðstöðvar. Í dag er mjó rönd snjóbrædd frá bílastæði fatlaðra og að inngangi en

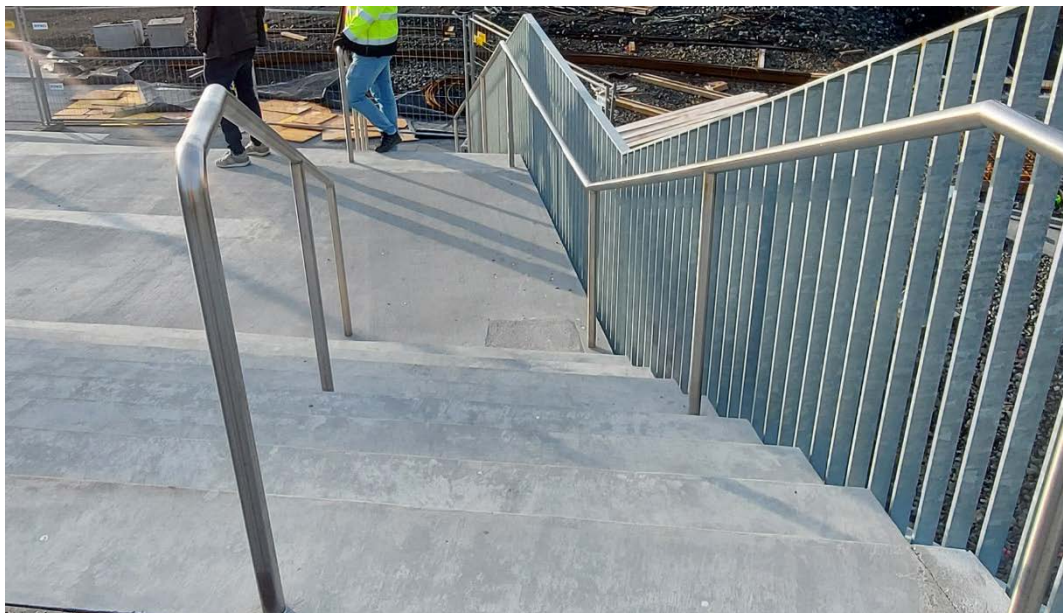
rekstrarstjóri og sundlaugarstjóri myndu gjarnan vilja sjá stærri svæði snjóbrædd til að auka öryggi gesta, sérstaklega þeirra sem eldri eru.



**Mynd 7.3-1** Snjóbrætt svæði frá bílastæðum hreyfihamlaðra.

Er úttekt fór fram voru engar merkingar á byggingum sem vísa gestum veginn, þ.e.a.s. bókasafn, sundlaug og íþróttamiðstöð. Það er merking á vegg við bílastæði sem oftar en ekki er hulið af biðreið sem hefur verið lagt fyrir vegginn. Skv. rekstrarstjóra fasteignar þá stendur það til bóta að bæta úr því.

Út mót íþróttavöllum eru setstallar með innbyggðum rampa. Lengst til vesturs og austurs eru 3 m breiðar tröppur og milli þeirra eru setstallarnir. Þessi eining sker sig úr í úttektinni að fá flestar athugasemdir. T.d. eru tröppunefin í sama lit og rest af tröppum/rampa og þegar staðið er efst og horft niður rennur allt saman. Það þarf að mála tröppunefin í öðrum lit.



**Mynd 7.3-2** Tröppur vestanmegin í setstöllum.

Tröppurnar enda á mjög sérstakan hátt vegna rampans, sjá mynd 8-4. Þessi frágangur getur valdið slysum hjá sjónhöfum/blindum einstaklingum, hæðarmismunur er það lítilt að hann veldur slysum.





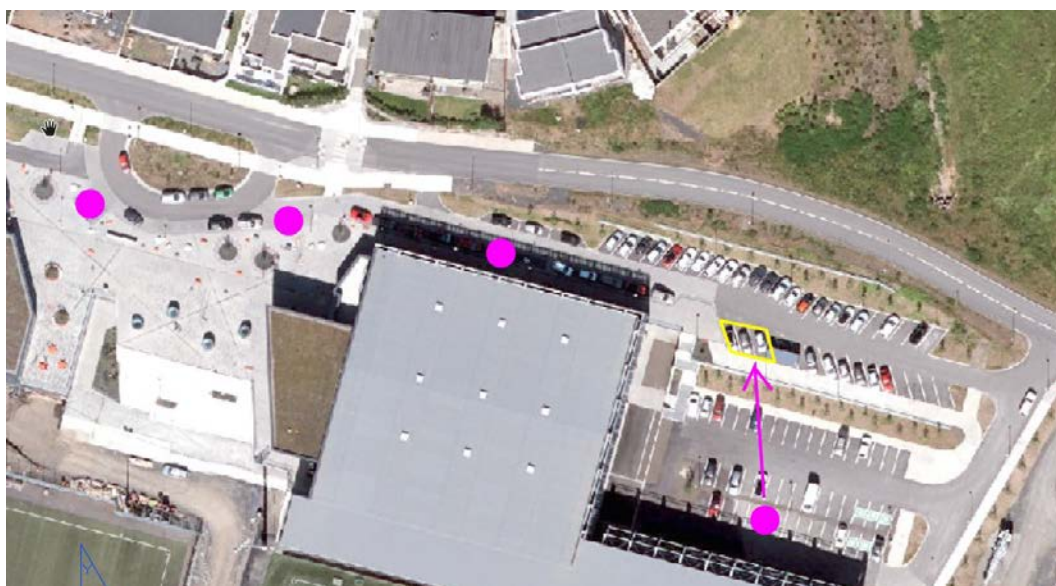
**Mynd 7.3-4** Mörk þrepa og ramps er ekki greinilegur og stórhættulegur.

Yfirborðfrágangur á setstöllunum er það sléttur að áhyggjur vakna hvernig viðnám verði að vetrarlagi þegar kólna fer og hálsa myndast. Það er snjóbræðsla í römpum en ekki í tröppum og það eru umsjónarmenn ekki ánægðir með. Íþróttastjóri íþróttamiðstöðvar vakti athygli á því að það er mjög slæm lýsing við tröppurnar/setstallana en það er inngangur inn í íþróttamiðstöðina neðan við setstallana sem er mikið notaður, þ.e. tröppur austan megin.

## 7.4 Bílastæði

Á lóðinni eru 6 sérmerkt bílastæði fyrir hreyfihamlaða þ.e. tvö á torgi við inngang austurhluta matshluta 01, eitt á torgi við aðalinngang matshluta 02, eitt við bílastæði norðurhlíð við íþróttarsal og tvö í bílplani við austurenda íþróttarhúss.

Við nánari skoðun á vettvangi þá kemur í ljós að bílastæðin sem eru á bílplaninu við austurenda íþróttahúss eru ekki að virka sem skyldi þar sem ekki er inngangur í íþróttamiðstöðina þeim megin í húsinu. Það er bratt og langt (rúmlega 200m) að koma sér frá bílplaninu að aðalinngangi miðstöðvarinnar. Lagt er til að flytja þessi tvö stæði á nýjan stað, sjá merkingu á yfirlitsmynd hér að neðan.



**Mynd 7.4-1** Núverandi bílastæði fyrir hreyfihamlaða merkt fjólublátt, gulur kassi sýnir nýja staðsetningu stæða í stað þeirra sem eru á neðra bílplani.



## 8 10 skrefa aðgerðaráætlun

- 1) Merkingar og leiðarvísar í byggingum og á lóð, hvert á fara til að komast á áfangastað.
- 2) Lagfæra aðstöðu hreyfihamlaðra í útistúku sbr lið 6.5.
- 3) Merkja öll tröppunef á réttan hátt, þetta á við um tröppur inni og úti. Þetta á líka við tröppustallana á torginu milli sundlaugar/bókasafns og íþróttahúss.
- 4) Setja upp handlista við tröppur þar sem vantar. Það er ekki nóg að handlisti sé öðrum megin, þar sem ólíkt er hvorum megin styrkur fólks er.
- 5) Yfirfara sérklefa sundlaugar og gera úrbætur sbr. lið 4.2 hér að framan.
- 6) Flytja bílastæði fyrir hreyfihamlaða frá neðra plani bakvið íþróttahús upp á efra plan, sbr. mynd 7.4.1.
- 7) Yfirfara alla þröskulda við flóttaleiðir, kantur má ekki vera hærri en 2,5cm.
- 8) Bæta lýsingu og snjóbræðslu á torginu milli sundlaugar/bókasafns og íþróttahúss.
- 9) Gera úttekt á hljóðvist í grunnskólanum (sérstaklega gangar og mötuneyti) og ráðast í viðeigandi úttektir í samræmi við niðurstöður úttektar.
- 10) Útbúa tvær aðgengilegar borð- og bekkjareiningar í mötuneyti skólans, þannig að einstaklingur sem notar hjólastjól sitji með bekknum sínum en ekki út á enda.