



Borgarráð

Umsögn um fyrirspurn áheyrnarfulltrúa Miðflokksins um Rafstöðvarveg 4

Á fundi borgarráðs 21. febrúar sl. lagði áheyrnarfulltrúi Miðflokksins fram eftirfarandi fyrirspurn:

*„Óskað er eftir eftirfarandi upplýsingum vegna Rafstöðvarveg 4, Elliðaárdal:
1.Upplýsingar um alla gerða leigusamninga frá 1.jan 2008 til dagsins í dag.2.Leiguverð ásamt fermetraffjölda leigðra eininga. 3.Afrit af öllum gerðum leigusamningum á tímabilinu.“*

Umsögn skrifstofu eigna og atvinnuþróunar:

Reykjavíkurborg eignaðist gömlu varaafstöðina við Rafstöðvarveg 4 með samkomulagi við Landsvirkjun árið 2008.

Þegar Reykjavíkurborg tók við húsnæðinu var einn leigusamningur í gildi frá árinu 2005 við Þristavinafélagið sem er félag áhugamanna sem hefur það að markmiði að varðveita flugvélar af gerðinni Douglas DC3. eru þeir með afnot af um 190 fermetra svæði.

Reykjavíkurborg samþykkti árið 2009 að leigja Toppstöðin, áhugamannfélagi hluta hússins. Markmið samtakanna er að styðja við nýsköpun á sviði iðnaðar, hönnunar og vöruframleiðslu. Toppstöðin er frumkvöðlasetur sem rekið er af áhugasamtökunum Toppstöðinni. Í Toppstöðinni hafa um 20 frumkvöðlar, í vöruhönnun og vöruframleiðslu, aðsetur sitt og vinna að fjölbreyttum nýsköpunarverkefnum Nánari upplýsingar um Toppstöðina eru á www.toppstodin.is. eru þau með afnot af um 1200 fermetra svæði.

Aðrir hlutar hússins eru illa nothæfir. Ekki er um að ræða leigugjald í þessum samningum.

Toppstöðin við Elliðaárdal er mikilvæg eign Reykjavíkurborgar og mikil hugmyndavinna hefur átt sér stað á vegum borgarinnar um mögulegt hlutverk hennar. Ekki er komin niðurstaða í þá vinnu.

Óli Jón Hertervig

Hjálagt:

Samningur við Þristavinafélagið.

Samningur við Toppstöðina, félagasamtök

Ársreikningur Toppstöðvarinnar, félagasamtaka árið 2017.

Skýrsla um starfsemi Toppstöðvarinnar, félagasamtaka frá árinu 2013.

Landsvirkjun, kt. 420269-1299, Háaleitisbraut 68, Reykjavík, annars vegar og Þristavinafélagið hins vegar gera með sér svofelldan

SAMNING

1. grein

Þristavinafélagið er óskráð félag áhugamanna sem hefur það að markmiði að varðveita flugvélarnar Pál Sveinsson og Gunnfaxes, sem báðar eru af gerðinni Douglas DC3 og taldar eru vera sögulegir gripir í flugsögu Íslands.

2. grein

Fyrirgreind flugvél, Gunnfaxi, er ekki í flughæfu ástandi og áformar Þristavinafélagið, sem hefur nú umráð og umsjón með vélinni að vinna að lagfæringum á henni á næstunni.

3. grein

Með samningi þessum fellst Landsvirkjun á að lána Þristavinafélaginu húsnæði í varastöðinni við Elliðaár til afnota í þeim tilgangi sem tilgreindur er í 2. grein. Nánar til tekið er um að ræða rými í norðurhluta hússins sem nefnt hefur verið Ólafsvellir en það hefur háar innkeyrsludyr sem snúa í norður. Engin snyrtiaðstaða fylgir húsnæðinu.

4. grein

Landsvirkjun lánar Þristavinafélaginu húsnæðið án endurgjalds frá og með 19. ágúst 2005. Lok lánstímans skulu vera eigi síðar en fjórum vikum eftir dagsetningu tilkynningar frá Landsvirkjun til Þristavinafélagsins um uppsögn samnings þessa. Skal þá Þristavinafélagið hafa fjarlægt flugvélinu úr húsnæðinu, svo og alla hluti sem henni tilheyra, ásamt verkfærum og öllu öðru sem félaginu tilheyrir. Innan sama tíma skal félagið ljúka hreinsun á húsnæðinu og skila því í a.m.k. jafn góðu ástandi og það tók við því.

5. grein

Þristavinafélagið og fyrirsvarsmenn þess persónulega, bera fulla ábyrgð á að umgengni um húsið, lóð þess og umhverfi sé ætíð með eðlilegum og viðunandi hætti. Félaginu er ekki heimilt að skilja eftir rusl eða aðra hluti utandyra. Einnig skal gæta þess vandlega að olía, spilliefni eða önnur mengandi efni berist alls ekki í jarðveg eða frárennsli í húsinu eða nágrenni þess. Sérstaklega er vakin athygli á þessu vegna þess að húsið stendur á bakka Elliðaárna sem er afar viðkvæmt svæði af umhverfisástæðum.

6. grein

Landsvirkjun greiðir öll lögboðin gjöld og tryggingar af húsinu. Landsvirkjun rekur enga fasta starfsemi í húsinu og engin gæsla er þar á vegum fyrirtækisins. Þristavinafélagið ber fulla ábyrgð á allri starfsemi félagsins sem fram fer í húsinu og nágrenni þess og sér um og greiðir allar tryggingar vegna hennar, svo og af öllum eigum sem á vegum félagsins verða varðveittar í húsnæðinu, þar á meðal flugvélum og einstökum hlutum þeirra. Landsvirkjun ber enga ábyrgð á starfsemi á vegum Þristavinafélagsins né þeim verðmætum sem félagið mun koma fyrir í húsinu, jafnvel þótt tjón verði rakið til hússins eða ástands þess.

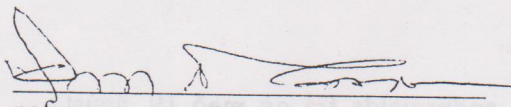
7. grein

Um lögskipti aðila samkvæmt samningi þessum skulu gilda Húsaleigulög nr. 36/1994 að svo miklu leyti sem annað er ekki tilgreint í samningnum. Berist Landsvirkjun upplýsingar um að ekki sé farið í einu og öllu eftir ákvæðum samnings þessa er fyrirtækinu heimilt að segja samningnum upp án fyrirvara og láta rýma húsnæðið hvenær sem er á kostnað Þristavinafélagsins. Þó skal slík uppsögn og aðgerðir tilkynnt félaginu eða einhverjum stjórnarmanni þess með a.m.k. 24 klukkustunda fyrirvara.

Reykjavík 19. ágúst 2005

F.h. Landsvirkjunar

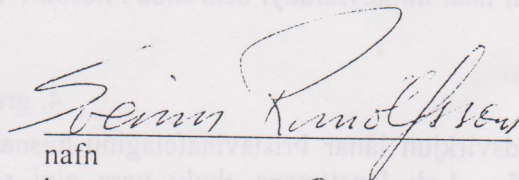
F.h. Þristavinafélagsins:



nafn

kt:

171040-7369

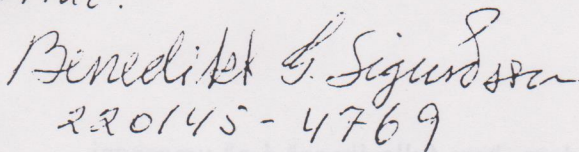


nafn

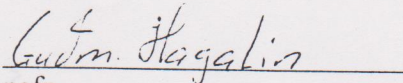
kt:

280446-2549

Vottad:



220145-4769



nafn

kt:

130254-3149

VIÐAUKI VIÐ SAMKOMULAG UM AFNOT OG LEIGU afmarkaðs svæðis í Toppstöðinni

Undirritaðir gera með sér eftirfarandi viðaukasamkomulag um afnot og leigu afmarkaðs svæðis í Toppstöðinni, Rafstöðvarvegi 4, 101 Reykjavík..

Samningsaðilar

Leigusali: Reykjavíkurborg, kt. 530269-7609 vegna Reykjavíkurborg – eignasjóðs kt. 5704800149, Borgartúni 12-14, 105 Reykjavík.

Leigutaki: Toppstöðin, félagasamtök, kt. 521009-2410, Rafstöðvarvegi, 110 Reykjavík.

1. gr.

Aðilar að samningi

Gildandi samkomulag um afnot og leigu milli Reykjavíkurbogar og leigutaka rann út 1. október 2011. Ákvæði leigusamnings aðila frá 14. desember 2009 milli aðila gildir í öllum atriðum að öðru leyti en því sem kemur fram í þessum viðbótarsamningi.

2. gr.

Leigutími

Samningur þessi er ótímabundinn en gagnkvæmur uppsagnarfrestur er sex mánuðir.

3.gr.

Viðbótarrými

Með viðauka þessum er ákveðið að auk áður leigðs rýmis komi til viðbótar, á 1.hæð: u.þ.b. nettó 288 m² verkstæði í suðurenda og u.þ.b. nettó 262 m² verkstæði í austurhlíð og á 2.hæð u.þ.b. nettó 80 m² herbergi, snyrtingar, geymsla og gangur í vesturhlíð. Þessi rými koma fram á meðfylgjandi uppdráttum sem stækkun.

Viðbótarrými, samkvæmt þessum viðauka ásamt meðfylgjandi teikningum, má leigutaki ekki taka í notkun fyrr en hann hefur útvegað öll tilskilinn leyfi frá heilbrigðis-, bruna- og vinnuefirliti.

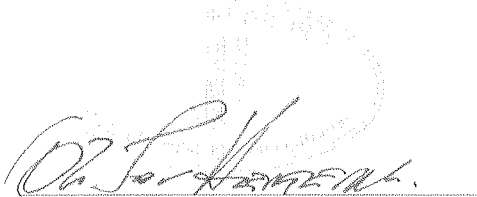
SJA
[Handwritten signatures]

4. gr.
Annad

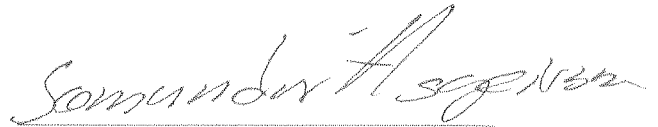
Samningur þessi er gerður í tveimur samhljóða eintökum, eitt handa hvorum aðila fyrir sig. Eldri leigusamningur heldur að öðru leyti gildi.

Öllu framangreindu til staðfestingar rita fyrirvarsmenn aðila nöfn sín hér undir í viðurvist þar til kvaddra vitundarvotta.

F.h. leigusala

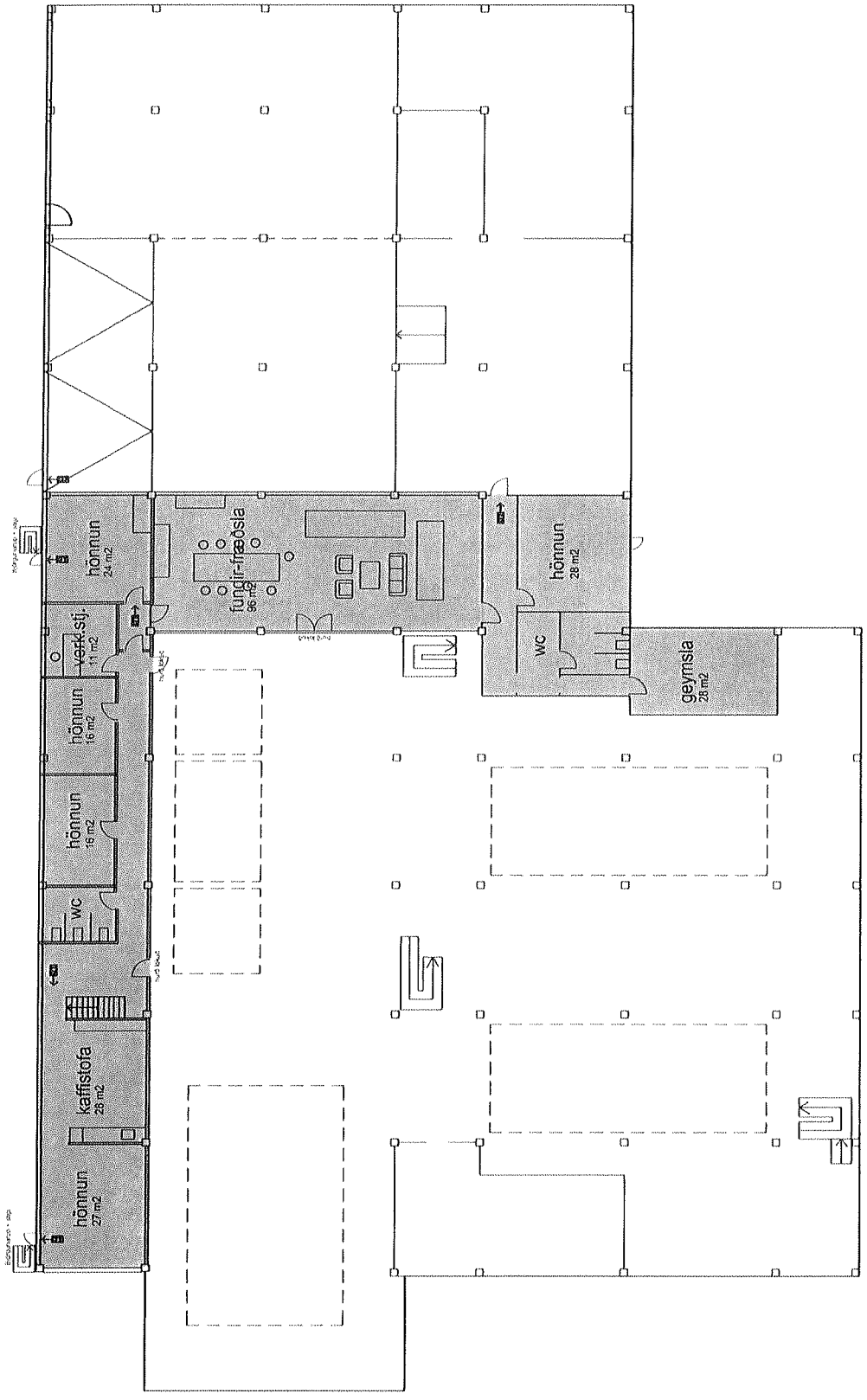


F.h. leigutaka



Samk. samþykkt borgarráðs dags.
3. september 2015.

Vottar

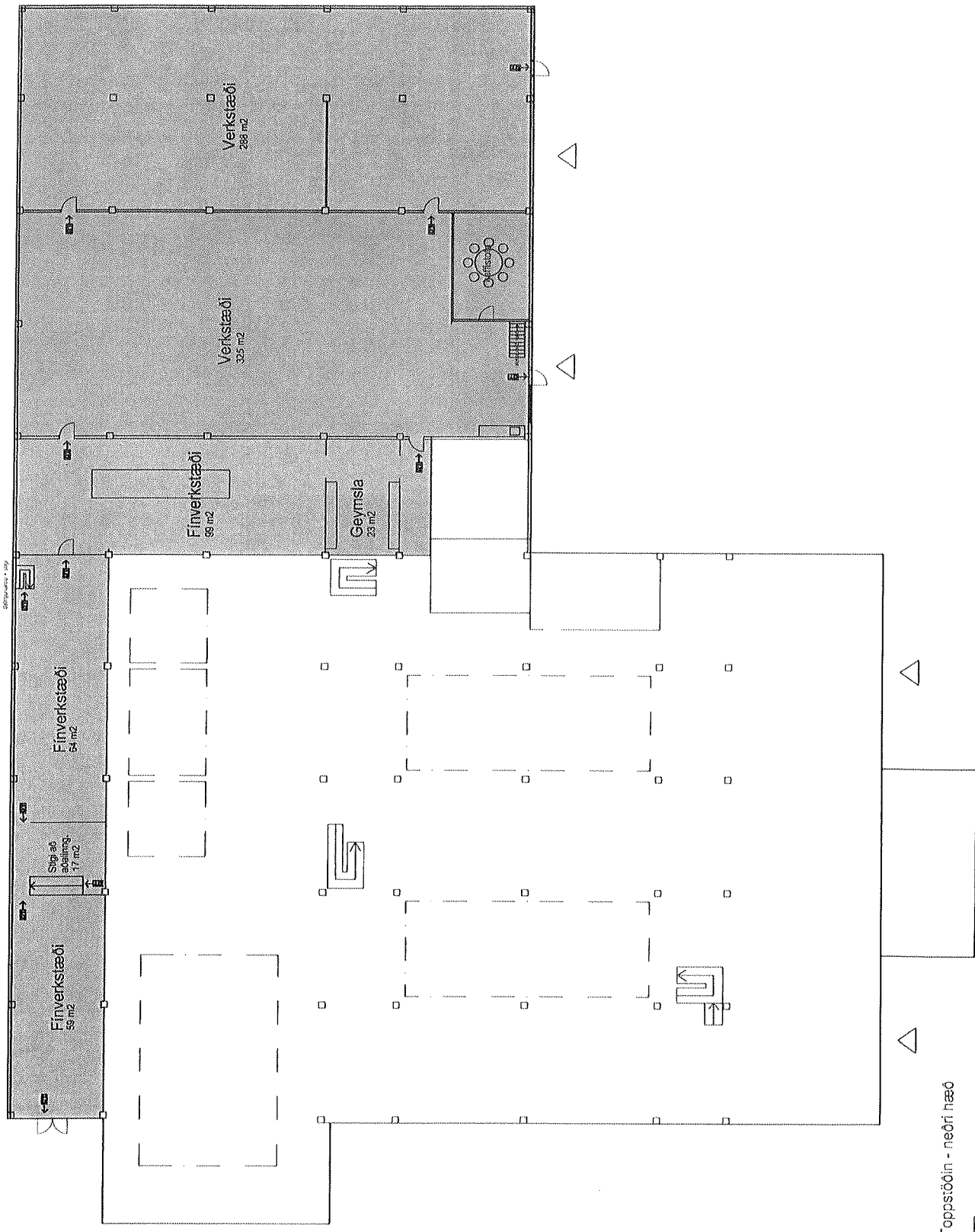


Toppstöðin - efri hæð

- Núverandi rymi
- Stækkun

SA
 2/11

OH
SA



Toppstöðin - neðri hæð

- Núverandi rými
- Stækkun

Reykjavíkurborg, kt. 530269-7609, Ráðhúsi Reykjavíkur, sem leigusali og Toppstöðin, félagasamtök, kt. 521009-2410, sem leigutaki, gera með sér svofellt

SAMKOMULAG UM AFNOT OG LEIGU **afmarkaðs svæðis í Toppstöðinni**

1. grein

Hið leigða

Samkomulag um afnot og leigu nær til 602 m² hluta varaafstöðvar sem nefnd er Toppstöðin, staðsett við Rafstöðvarveg 4 í Elliðaárdal. Svæðið skiptist annars vegar í 325 m² nyrðri hluta „kolageymslu“ á neðri hæð, merkt inn á meðfylgjandi teikningu 1, og hins vegar í 277 m² skrifstofuálmú á efri hæð hússins, merkt inn á meðfylgjandi teikningu 2.

Leigutaka er kunnugt um að Toppstöðin er hús sem að stórum hluta er byggt úr asbesti og hýsir aflagða rafmagnsaflstöð. Jafnframt að í húsinu eru margir hættulegir staðir og að á mörgum stöðum innan hússins er mikil fallhæð. Aðilar eru sammála um að gæta verður ýrtruðu varúðar inni í húsinu og að öll umferð utan hins tiltekna svæðis er bönnuð. Svæðið er afhent í núverandi ástandi sem leigutaki þekkir og hefur kynnt sér rækilega.

2. grein

Starfsemi í húsnæðinu

Umræddu svæði er ætlað að hýsa tímabundið nýsköpunarsetur sem lýst er í tillögum leigutaka í fylgiskjali 3 (a,b,c). Þar kemur m.a. fram að markmið leigutaka sé að stuðla að nýsköpun og búa til suðupott fyrir fjölhæft fólk úr iðn- og hönnunargeiranum sem hefur tímabundið misst starf sitt eða býr við skert starfshlutfall. Leigutaki skal haga því svo að sem flestir eigi kost á því að sækja um aðgang að þeirri aðstöðu sem boðið verður upp á. Mun leigutaki jafnframt skipuleggja fyrirlestra sem opnir verða almenningi, taka þátt í menningarhátíðum Reykjavíkurborgar og halda sýningar í tengslum við starfsemi stöðvarinnar. Hin fyrirhugaða starfsemi í húsinu er tilraunaverkefni um átak á sviði iðnaðar og hönnunar og skal samningur þessi endurskoðaður reglulega með tilliti til þess, fyrst níu mánuðum eftir undirskrift hans. Vanefnd á skilyrðum þessa ákvæðis getur leitt til fyrirvaralausrar riftunar.

3. grein

Afnota- og leigutími

Samkomulag þetta um afnot og leigu tiltekins svæðis innan Toppstöðvarinnar er tímabundið og gildir frá undirritun til 1. október 2011. Heimilt er með undirritun beggja aðila að framlengja samningnum tímabundið til eins árs í senn að þeim tíma liðnum. Leigutaka er kunnugt um að leigusali hyggst rífa húsnæðið.

Samkomulag þetta er uppsegjanlegt með sex mánaða gagnkvæmum uppsagnarfresti sem tekur gildi frá og með næstu mánaðamótum eftir að uppsögn berst til leigusala/leigutaka. Uppsögn á samkomulagi þessu skal vera skrifleg og send með sannanlegum hætti í ábyrgðarpósti eða með öðrum sannanlegum hætti.

4. grein

Endurgjald

Sem endurgjald fyrir leigu húsnæðisins mun leigutaki taka að sér að gegna félagslegu hlutverki í formi námskeiða, aðstöðu, fyrirlestra o.fl. Hefur leigutaki lýst því m.a. að hann sé tilbúinn að miðla fræðslu inn í grunnskóla borgarinnar, taka að sér að skapa nýjar tegundir af verkefnum fyrir ungmenni í sumarstöfum á vegum Reykjavíkurborgar, vinna átaksverkefni í samvinnu við t.d. Menntasvið, Skipulags- og byggingasvið og Framkvæmda- og eignasvið Reykjavíkurborgar og jafnframt vinna átaksverkefni í samstarfi við t.d. hverfarád er lúta að bættu umhverfi með einföldum hugmyndum er útfæra má innan hvers hverfis. Enda er markmiðið með fyrirhugaðri starfsemi í húsinu að auka veg hönnunar og iðnar í Reykjavík. Tilhögun þessara verkefna skal unnin í samráði við skrifstofu borgarstjóra.

5. grein

Framleiga

Leigutaka er óheimilt að framleigja hið leigða húsnæði í heild eða hluta án samþykkis leigusala. Brjótí leigutaki ákvæði um framleigu er það riftunarforsenda.

6. grein

Ástand hins leigða og öryggiskröfur

Leigutaki hefur kynnt sér rækilega ástand hins leigða rýmis og sættir sig við það að öllu leyti. Mun leigutaki loka af hin leigðu rými frá öðrum hlutum hússins, setja upp flóttastiga og tryggja aðgengi að flóttaleiðum, setja upp neyðarljós og reykskynjara. Leigutaki skal sjá til þess að allar öryggis- og heilbrigðiskröfur séu uppfylltar. Skal leigutaki jafnframt sjá til þess að sú starfsemi sem fram fer í húsinu á hverjum tíma uppfylli allar kröfur heilbrigðis- og eldvarnareftirlits. Framkvæmda- og eignasvið mun aðstoða við öflun tilskilinna leyfa.

Leigutaka er óheimilt að gera breytingar eða endurbætur á hinu leigða húsnæði nema að fengnu samþykki leigusala og gerðu samkomulagi um hvernig með skuli fara að leigutíma loknum.

7. grein

Skil hins leigða

Að leigutíma loknum skal leigutaki skila hinu leigða í hendur leigusala í ekki lakara ástandi en hann tók við því, að teknu tilliti til eðlilegs slits og notkunar. Allar naglfastar innréttingar verða eign leigusala að leigutíma loknum nema um annað sé samið sérstaklega.

8. grein

Úttekt hins leigða

Leigusali áskilur sér rétt til að gera úttekt á ástandi og umgengni á hinu leigða við lok leigutímans.

9. grein

Skattar og gjöld

Leigusali greiðir fasteignagjöld og brunatryggingu af hinu leigða. Verði veruleg breyting á skattheimtu og lögbundnum gjöldum, skal endurskoða ákvæði þessarar tilhögunar.

10. grein

Viðhalds- og rekstrarkostnaður

Leigutaki annast allt viðhald innanhúss á hinu leigða svæði og skilar því í sambærilegu ástandi og hann tók við því, að teknu tilliti til eðlilegs slits á leigutímanum. Leigutaki hefur heimild til að gera breytingar innanhúss, á sinn kostnað, í samráði við leigusala. Aðilar eru upplýstir um að til stendur að rífa húsið.

Leigutaka er skylt að halda við hinu leigða húsnæði og ber ábyrgð á því meðan á leigutíma stendur. Leigutaki greiðir rekstrarkostnað sem tengist notkun hins leigða, s.s. tunnuleigu og sorphirðugjald. Kostnaður vegna orkunotkunar í hinu leigða húsnæði, s.s. hitakostnaður, rafmagnskostnaður og aukavatnsgjald er á ábyrgð Framkvæmda- og eignasviðs Reykjavíkurborgar. Breytist orkunotkun leigutaka verulega skal þetta ákvæði endurskoðað. Til verulegrar breytingar telst 20% aukning eða meira.

11. grein

Umgengnisskyldur og réttindi

Leigutaka er skylt að fara í hvívetna með hið leigða vel og þrifalega og á þann hátt er samræmist viðteknum reglum og venjum um umgengni, hreinlæti og hollustuhætti. Er leigutaka óheimilt að nota húsnæðið á annan hátt en upphaflega er umsamið, sbr. 2. gr. samnings þessa. Leigusali á með hæfilegum fyrirvara rétt til aðgangs að húsnæðinu til eftirlits. Leigusala ber að tilkynna leigutaka um slíka heimsókn fyrirfram með dags fyrirvara.

12. grein

Bótaábyrgð

Aðilar eru sammála um að öll umferð manna utan hins leigða hluta húsnæðisins sé með öllu óheimil. Leigutaka er skylt að setja upp skýrar merkingar um afmörkun hins leigða hluta sem vara sterklega við að farið verði utan þess skilgreinda svæðis. Sá sem fer út fyrir þær merkingar er þar á eigin ábyrgð enda um sérlega hættulegt svæði að ræða.

Leigusali ber enga ábyrgð á tjóni, hverju nafni sem það nefnist, sem verður í húsinu vegna ástands hússins eða vegna annarra ástæðna.

Leigutaki er bótaábyrgur gagnvart leigusala fyrir öllu tjóni á hinu leigða og fylgifé þess sem verða kann af hans völdum, starfsmanna hans eða af völdum þeirra manna eða dýra sem eru á hans vegum í hinu leigða.

13. grein

Vanefndir

Vanefni leigutaki samkomulag þetta í verulegum atriðum þá hefur hann fyrirgert réttindum sínum til afnota og leigu húsnæðisins og öðrum réttindum skv. samkomulagi þessu. Skal honum þá skylt að rýma húsnæðið þegar í stað eftir kröfu leigusala, sem skal tilkynna leigutaka það skriflega með 14 daga fyrirvara í ábyrgðarbréfi eða á annan sannanlegan hátt. Verði leigutaki ekki við slíkum tilmælum, má leigusali eða réttur umboðsmaður hans láta bera hann út með aðstoð sýslumanns, en á kostnað leigutaka, hafi hann ekki rýmt hið leigða húsnæði sjálfviljugur. Leigutaki er jafnframt ábyrgur fyrir öllum kostnaði sem af vanefndum hlýst.

14. grein
Önnur atriði

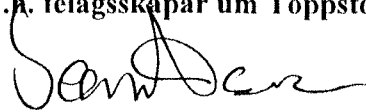
Um samskipti leigusala og leigutaka og um réttindi og skyldur hvors um sig gilda, að öðru leyti en í samkomulagi þessu greinir, ákvæði húsaleigulaga nr. 36/1994, eftir því sem við á, ásamt síðari breytingum. Rísi mál út af samningi þessum skal það rekið fyrir Héraðsdómi Reykjavíkur. Samningur þessi er gerður í tveimur samhljóða eintökum á fjórar tölusettar síður.

Til staðfestingar samkomulaginu rita leigusali og leigutaki nöfn sín undir samning þennan í viðurvist tveggja vitundarvotta.

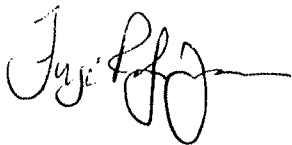
Reykjavík, 14. desember 2009


F.h. Reykjavíkurborgar

F.h. félagsskapar um Toppstöðina

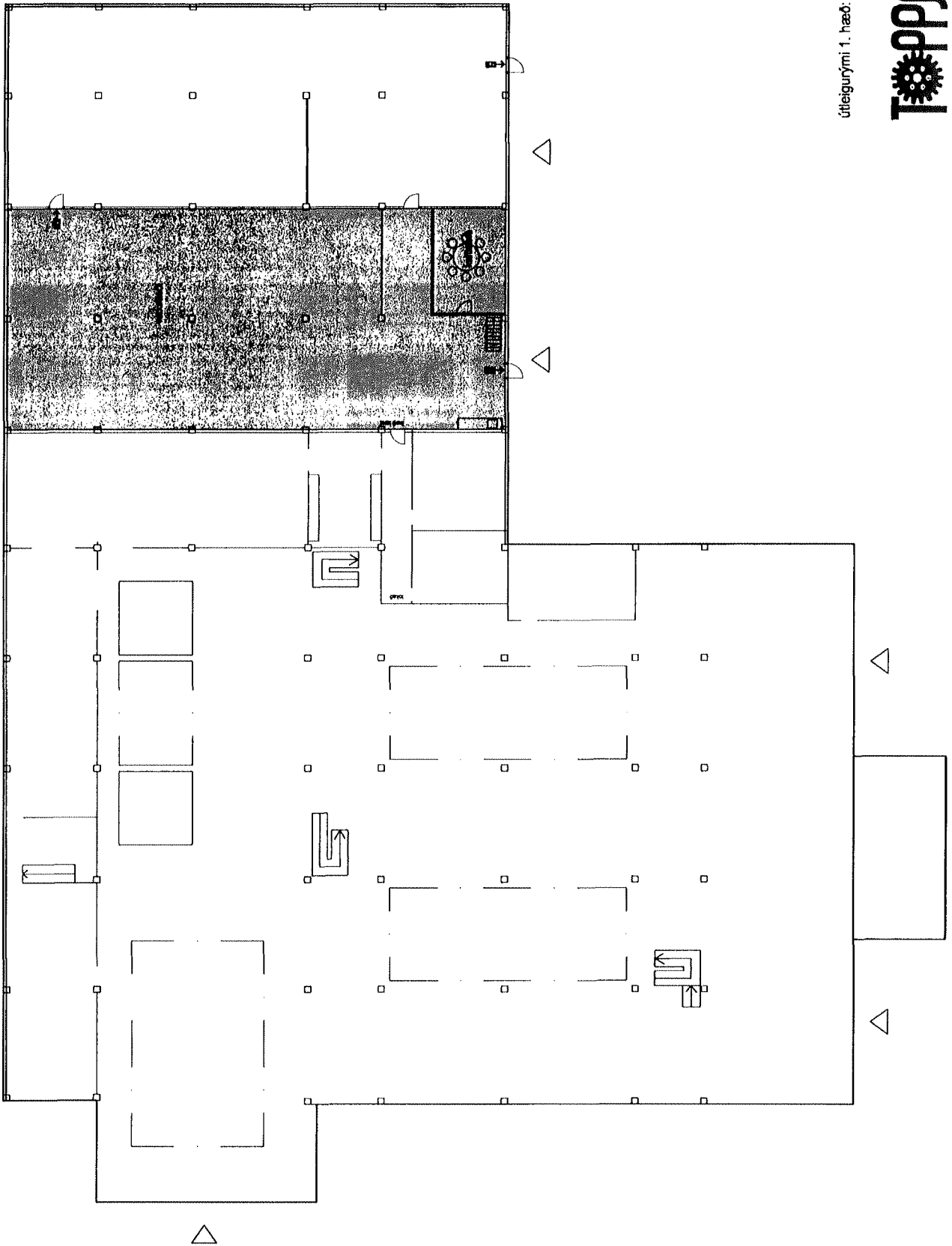


Vitundarvottur



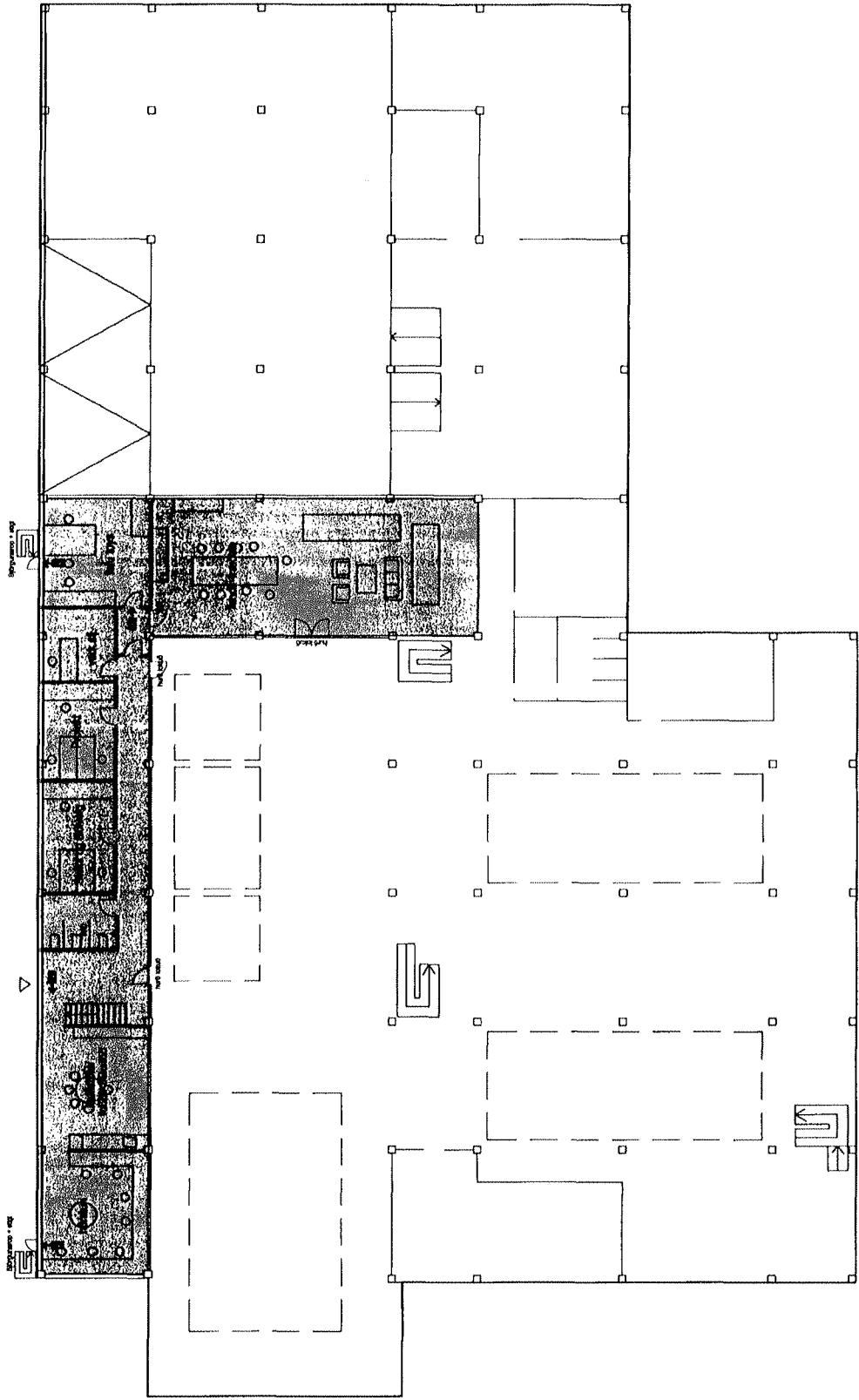
Vitundarvottur





Útfeigunými 1. hæð: verkstaði 325 m²





Útleigugrymi á 2. hæð: skrifstofur 277 m²



Toppstöðin

Við undirrituð tilheyrum hópi áhugamanna um Toppstöðina í Reykjavík. Við höfum áhuga á að skapa þar suðupott þar sem saman koma iðnaðarmenn með vélar og kunnáttu sína, hönnuðir og arkítektar og fleiri með hugmyndir sínar til að skapa eins konar prótótýpuverkstæði og vettvang fyrir fólk til að leysa krafta sína úr læðingi. Við höfum hug á samstarfi við fagfélög, stofnanir og fyrirtæki. Við höfum þegar kynnt hugmyndina víða og fengið mjög jákvæðar undirtektir en eðli málsins samkvæmt er erfitt að fjármagna hugmynd sem byggir á aðstöðu í húsi sem ekki er fast í hendi. Húsið - táknrænt hlutverk þess og staðsetning, andinn í því og yfirbragð eru mikilvæg til þess að fólk leggi til þá sjálfböðavinnu og velvilja sem verður starfseminni nauðsynleg.

Við höfum hug á samstarfi við fyrirtæki í grenndinni - á sviði húsgagnasmíða, málmsmíða og í öðrum greinum og við höfum áhuga á að vera vettvangur til að taka á móti fólk í því ástandi sem nú ríkir á Íslandi. Þótt yfirskriftin muni ekki vera miðstöð fyrir atvinnulausa þá höfum við hugmyndir og vilja til að gegna félagslegu hlutverki með námskeiðum, aðstöðu, fyrirlestrum og fleiru. Við myndum vilja nota þennan vettvang til þess að safna saman hópi af fólk sem skoðar markvisst innviði iðnaðar og framleiðslu á Íslandi - hvaða tæki og þekking eru til. Sem dæmi þá framleiðir Össur hágæða tækniþúnað fyrir fólk sem hefur misst útlími - en fyrirtækið mun að öllum líkindum ekki nota þekkingu sína á öðrum óskyldum sviðum. Toppstöðin myndi vilja velja upp og leita að slíkum möguleikum með koltrefjanámskeiði, sílikonnámskeiði, gæti Steypustöðin endurnýjað hönnun sína? Við flytjum út mikið af óunnum málm á hverju ári. Gæti samstarf hönnuðar og málmíðnaðarmanns orðið að litlu fyrirtæki sem nýtir sér þann bráðna málm sem er til á Íslandi? Hvaða þekking er að glatast nú þegar gamlir trésmiðir eru óðum að fara á eftirlaun - gætu einhverjir þeirra nýtt þennan vettvang til að miðla þekkingu sinni? Hvaða vélum er verið að henda sem gætu nýst á prótótýpuverkstæði. Við höfum endalausar hugmyndir, mikil sambönd - en þetta er eins og eggíð og hænna - við þurfum stuðning borgarinnar um aðgang að húsinu og lágmarks stuðning í formi hita, rafmagns og nettengingar til þess að byrja verkið. Möguleikar eru óendanlegir en fyrst er það eggíð, þá er hægt að sækja samstarfsaðila, þá er komið fólkíð í hús sem mun sinna því í fullri vinnu, þá er hægt að byggja upp starfsemina smátt og smátt. Áhættan ætti ekki að vera mikil fyrir borgina, ávinningurinn væri fölginn í hugmyndinni, mögulegu smiti út í samfélagið um að svona uppbygging þurfi að hefjast mun víðar. Möguleg von fyrir fólk og vettvangur fyrir vonandi nokkra tugi manna sem nú finna engan farveg fyrir þekkingu sína og sjá jafnvel enga von í framtíðinni hér á Íslandi.

SKRIFSTOFUÁLMAN

Skrifstofuálman er svo gott sem hæf til notkunar. Með tiltekt, þrifum, jafnvel örlítilli málningu er hægt að komast þar inn á einni helgi. Þar geta hönnuðir strax byrjað að vinna, hvort sem um yrði að ræða alþjóðlega samkeppni eða önnur verkefni. Undirbúningur fyrir starfið getur farið fram - leit að samstarfsaðilum, styrktaraðilum.

Toppstöðin getur síðan þegar líður fram á sumar - verið þáttur í því öryggisneti sem ríki og borg munu þurfa á að halda til að taka við fólki, búa til aðstöðu, fá hugmyndir, halda námskeið etc.

SMÍÐJAN

Strax verður hægt að flytja nokkrar vélar inn í gólfín á vinnurýminu. Smíðjan verður annarsvegar fyrir vélar sem Benedikt Stefánsson - útvegar. Hann hefur sankað að sér margvíslegar vélar á liðnum árum og hefur framleitt ljós í Hafnarfirði sem hafa selst gríðarvel í LUMEX. Hann hefur því reynslu af samstarfi við hönnuði og hefur búið til vörur sem hafa verið samkeppnisfærar og selst (meðal annars vegna þess að flestir héldu ljósin vera ítölsk). Hins vegar er aðeins lítill hluti þessara véla í daglegri notkun og sala á ljósum er ekki mikil um þessar mundir hér innanlands. Benedikt er einn þeirra sem á frumkvæði að þessu verkefni, hugsjónamaður sem horfir á verkþekkingu, vélar og þekkingu tapast á hverjum degi og hefur bjargað mörgum vélum frá glötun án þess að hafa bein not fyrir sumar þeirra. Sumar eru notaðar einu sinni í viku þegar Össur eða Marel þurfa einn íhlut, aðrar þegar smíða þarf varahlut í togara part úr degi. Benedikt vill fara með sínar vélar í húsið og í samstarfi við trésmiði og aðra vellunnara Toppstöðvarinnar safna fleiri vélum í þetta prótótýpuverkstæði. Trésmiðir - munu koma inn með einhver tól og við höfum áhuga á að stofna einskonar „öldungadeild“ iðnaðarmanna - menn sem kunna að renna, snitta og sérsmiða, menn sem kunna handbragð sem hefur tapast í samkeppni við ódýran innflutning en er núna bryn þörf á að endurvekjja. Þessir menn hafa áhuga á að halda námskeið og halda úti virkni í smíðjunni. Smíðjan hefur hugsað sér náið samstarf við fagfélög iðnaðarmanna. Samkeppnismál eiga ekki að flækjast fyrir - markmiðið er samstarf við fleiri verkstæði og smíðjur og markmiðið er að skapa raunveruleg verðmæti, raunverulegar vörur og raunveruleg fyrirtæki sem færa sig þá auðvitað annað þegar þau eru komin á legg. Prótotýpuverkstæði með þessum vélum myndi kosta gríðarlega mikið að setja upp - ef við hefðum ekki nú þegar aðgang að þessum vélum og eiganda þeirra innanborðs. Við sjáum þarna fyrir okkur að þarna verði hægt að koma upp mjög verðmætri aðstöðu fyrir fremur lítið fé.

Breytingar á húsinu og lagfæringar munu allar fara fram í nánú samstarfi við Reykjavíkurborg, eldvarnareftirlit og fleiri. Benedikt telur sig geta byrjað mjög fljótlega að flytja vélar í húsið, hönnuðir eru margir hverjir tilbúnir.

Það er hægt að byrja verkefnið mjög smátt - endanlegt markmið og stærð fer síðan eftir stuðningi aðila, hvort hægt verði að ráða framkvæmdastjóra, útvikka starfsemina, halda námskeið, málþing - samstarf við fyrirtæki - en eðli málsins samkvæmt verður að liggja fyrir stuðningur og trú borgarinnar á að þetta verkefni sé mikilvægt og húsið sé okkur til reiðu. Það skal tekið fram að allir sem að þessu verkefni koma eru atvinnumenn á sínu sviði, hafa hannað kirkjur, smíðað hluti og rekið stofnanir. Áhættan fyrir borgina er ekki mikil. Þetta verkefni er algerlega byggt á hugsjónastarfi og undirrituð hafa ekki beinan fjárhagslegan ávinning af því - fyrir utan þann þjóðhagslega sem fylgir því að halda von og virkni í fólki og koma jafnvel í veg fyrir brottflutning af landinu. Og þola kannski ástandið betur með því að gera þá eitthvað í málunum. Erlendir fjölmiðlar hafa nú þegar

sýnt toppstöðinni áhuga þegar þeir leita að einhverju jákvæðu til að fjalla um í kjölfar hrunsins á Íslandi.

Þegar þetta er komið í höfn munum við ganga frá tæknilegum málum, stofnun félags, reglum um mótframlag til hússins, mótun starfsemi - en allt mun það þróast á nokkrum vikum.

Framtak af þessu tagi er nauðsynlegt um allt land og á ýmsum stigum samfélagsins - við höfum áhuga á að tengjast öðrum hópum og vera reiðubúin í samvinnu þegar bregðast þarf skjótt við og halda virkni í samfélaginu.

Við erum búin að kanna brunamál og fleira í byggingunni og sjáum fyrir okkur að nýting hússins verði í smáum skrefum og áföngum.

Við erum opin fyrir öllu samstarfi - best væri ef borgin gæti styrkt Toppstöðina með því að greiða rafmagn og hita eins og nú ásamt einfaldri nettengingu. Flutningsstyrkur eða aðstoð borgarstarfsmanna við flutning véla væri vel þeginn. Við vitum einnig að borgin á heilmikið af skrifstofuhúsgögnum og vinnustöðvum á lager ásamt trésmíðaverkstæði sem við gætum komið í gang og sparað jafnframt leigu fyrir þá hluti. Um það bil 100 lítrar af málningu væru til dæmis vel þegnir - jafnvel eitthvað sem borgin hefur á lager og hefur ekki fundið heppilega veggi fyrir.

Við munum handvelja kjarnahóp inn í Toppstöðina til að hafa þar þá þekkingu sem við teljum að verði nauðsynleg, vöruhönnuði, arkitekta, grafíska hönnuði og aðra sem munu móta starfsemina og hugmyndafræðina. Við munum fara í samstarf við fyrirtæki og fagfélög - við höfum áhuga á að gera þetta vel og vera mjög sýnilegt tákni fyrir endurreisn í samfélaginu.

13. maí 2009

Toppstöðin – staða verkefnis

Við undirrituð tilheyrum hópi áhugamanna um Toppstöðina í Reykjavík. Við höfum áhuga á að skapa þar suðupott þar sem saman koma iðnaðarmenn með vélar og kunnáttu sína, hönnuðir og arkítektar og fleiri með hugmyndir sínar. Þar langar okkur að skapa eins konar prótótýpuverkstæði og vettvang fyrir fólk til að leysa krafta sína úr læðingi, skapa nýjar vörur, þekkingu og hugvit. Við höfum hug á samstarfi við fagfélög, stofnanir og fyrirtæki. Nú þegar höfum við kynnt hugmyndina víða og fengið mjög jákvæðar undirtektir. Rætt hefur veri við fjölda aðila, m.a. Nýsköpunarmiðstöð Íslands, skipuleggjendur hugmyndahúss LHÍ og HR, Hönnunarmiðstöð Íslands, fulltrúa arkitektafélags Íslands, fulltrúa Tækniskólans, aðila í einkageiranum sem hafa áhuga á að leggja til tæki og kunnáttu o.fl. o.fl. og eru undirtektir gríðarlega góðar og mikill áhugi á samstarfi.

Víða hafa upp á síðkastið verið opnaðar miðstöðvar þar sem stefnt er saman viðskiptahugmyndum og viðskiptaþekkingu. Með Toppstöðinni erum við að tala um aðra nálgun – þar sem hönnunarþekkingu og verkviti er stefnt saman til nýsköpunar. Við teljum því að stöðin kæmi með nýjan vinkil inn í nýsköpun í atvinnulífi höfuðborgarsvæðisins.

Við höfum hug á samstarfi við fyrirtæki í grenndinni - á sviði húsgagnasmíða, málmsmíða og í öðrum greinum og við höfum áhuga á að vera vettvangur til að taka á móti fólk í því ástandi sem nú ríkir á Íslandi. Þótt yfirskriftin muni ekki vera miðstöð fyrir atvinnulausa þá höfum við hugmyndir og vilja til að gegna félagslegu hlutverki með námskeiðum, aðstöðu, fyrirlesturum og fleiru. Við getum orðið farvegur sem hægt verður að nýta sér. Við myndum vilja nota þennan vettvang til þess að safna saman hópi af fólk sem skoðar markvisst innviði iðnaðar og framleiðslu á Íslandi - hvaða tæki og þekking eru til. Sem dæmi þá framleiðir Össur hágæða tæknibúnað fyrir fólk sem hefur misst útlími - en fyrirtækið mun að öllum líkindum ekki nota þekkingu sína á öðrum óskyldum sviðum. Toppstöðin myndi vilja velja upp og leita að slíkum möguleikum með koltrefjanámskeiði, sílikonnámskeiði eða möguleikum gervigreindar í vélum.

Eðli málsins samkvæmt er erfitt að fjármagna hugmynd sem byggir á aðstöðu í húsi sem ekki er fast í hendi. Húsið - táknað hlutverk þess og staðsetning, andinn í því og yfirbragð eru mikilvæg til þess að fólk leggi til þá sjálfboðavinnu og velvilja sem verður starfseminni nauðsynleg.

Nýsköpunarmiðstöð Íslands hefur lýst yfir áhuga á samstarfi við okkur hin ýmsu verk. Við flytjum út mikið af óunnnum málm á hverju ári. Gæti samstarf hönnuðar og málmíðnaðarmanns orðið að litlu fyrirtæki sem nýtir sér þann bráðna málm sem er til á Íslandi? Hvaða þekking er að glatast nú þegar gamlir trésmiðir eru óðum að fara á eftirlaun - gætu einhverjir þeirra nýtt þennan vettvang til að miðla þekkingu sinni? Hvaða vélum er verið að henda sem gætu nýst á prótótýpuverkstæði. Við höfum endalaugar hugmyndir, mikil sambönd - en þetta er eins og eggíð og hænuna - við þurfum stuðning borgarinnar um aðgang að húsinu og lágmarks stuðning í formi hita, rafmagns og nettengingar til þess að byrja verkið. Möguleikar eru óendanlegir en fyrst er það eggíð, þá er hægt að sækja samstarfsaðila, þá er komið fólkíð í hús sem mun sinna því í fullri vinnu, þá er hægt að byggja

upp starfsemina smátt og smátt. Áhættan er ekki mikil fyrir borgina, ávinningurinn væri fólgin í hugmyndinni, mögulegu smiti út í samfélagið um að svona uppbygging þurfi að hefjast mun víðar. Möguleg von fyrir fólk og vettvangur fyrir vonandi nokkra tugi manna sem nú finna engan farveg fyrir þekkingu sína og sjá jafnvel enga von í framtíðinni hér á Íslandi.

Fram hefur komið í samræðum við aðila á eignasviði að mögulega væri hægt að færa til hluti sem eru í leigðum geymslum hér og þar um borgina inn í Toppstöðina. Mögulega gæti hluti af leigugjöldum komið sem tillegg til Toppstöðvarinnar til að styrkja tekjugrunn hennar.

Fyrir liggja yfirlýsingar frá borgarlögmanni, Landsvirkjun, vinnueftirliti, byggingarfulltrúa og umhverfiseftirlits Reykjavíkurborgar. Einnig hafa fulltrúar hópsins rætt við yfirmenn skipulagssviðs og eignasviðs. Vinnuhópurinn hefur með aðstoð Árna Árnasonar eldvarnasérfræðings í samstarfi við starfsmenn eldvarnaeftirlits lagt niður tillögu að 1. áfanga nýtingar sem miðar að því að koma starfinu af stað sem fyrst, með sem minnstum startkostnaði. Öryggismiðstöðin hefur í því samhengi gert áætlun um fjölda reykskynjara og útfærslu neyðarlýsingar og öryggiskerfis.

Nú hefur þetta mál legið fyrir í rúmlega hálfu ár, mikil vinna verið lögð í það af hálfu vinnuhópsins. Þrátt fyrir að farið hafi verið rétta leið gegnum borgarkerfið og jákvæð viðbrögð liggja alls staðar fyrir eru engin svör komin. Það sem stendur upp á er í raun þetta: Hefur Reykjavíkurborg áhuga á því að virkja frumkvæði borgarbúa og hópa sjálfbodaliða? Við erum til þjónustu reiðubúin en getum því miður ekki eytt endalausum kröftum eða hugmyndavinnu upp á von og óvon og alls ekki vakið falskar vonir hjá fólki. Við vonum að borgaryfirvöld sýni metnað og dug og veiti þessu verkefni brautargengi.

Virðingarfyllt

Sæmundur Ásgeirsson, Guðrún Ingvarsdóttir, Ingi Rafn Ólafsson, Andri Snær Magnason

02.júní 2009

Toppstöðin – hugmyndir um framlag stöðvarinnar til Reykjavíkurborgar

Framlag Toppstöðvarinnar til borgarinnar byggist einkum á vinnuframlagi, tengslaneti og hugsjónavinnu fjölda aðila er vilja sjá uppbyggingu og endurreisn íslensks þjóðfélgs á breiðum grunni. Vinnuframlag og efnisframlag er þar ofar hreinum peningum, þó svo áhugahópurinn sé sannfærður um að þeir komi í kjölfarið með auknum skatttekjum af nýjum vörum og fyrirtækjum.

Með Toppstöðinni markar Reykjavíkurborg sérstöðu á sviði nýsköpunarúrræða, með átaksverkefni á sviði iðnaðar og hönnunar, en skapar einnig mögulegar tengingar við fjöldamörg átaksverkefni á höfuðborgarsvæðinu þar sem einkum hefur verið einblínt á tengingu hugmynda og viðskiptaþekkingar.

Við uppbyggingu Toppstöðvarinnar er miðað við að notendur stöðvarinnar leggi a.m.k. til einn vinnudag í viku til uppbyggingar stöðvarinnar og vinnu við verkefni af samfélagslegum toga.

Fyrir utan margvíslegt samfélagslegt hagræði af starfi stöðvarinnar eru hér taldar upp nokkrar hugmyndir að verkefnum sem geta gagnast Reykjavíkurborg beint á þeim erfiðu tímum sem nú eru:

Fræðsla inn í grunnskóla

Starfsmenn/notendur Toppstöðvarinnar fari með þemaverkefni inn í grunnskóla þar sem sérþekking „Toppfólks“ á sviði hönnunar og iðnaðar er nýtt til fræðslu ungra borgara.

Dæmi um þemaverkefni gætu verið:

- manngert umhverfi- og skipulag á tungumáli yngstu borgaranna- hvernig sjá þau framtíðarborgina fyrir sér ?
- arkitektar og iðnaðarmenn aðstoða á smíðavöllum borgarinnar við hönnun og framkvæmd framtíðarhýsisins
- iðnaður og verklag, uppfinningamenn framtíðarinnar prófa nýjar hugmyndir með aðstoð iðnaðarmanna , verkfræðinga og hönnuða.

Fræðsla í borginni:

„Toppfólk“ vinnur átaksverkefni í samstarfi við t.d. hverfaráð er lúta að bættu umhverfi með einföldum hugmyndum er útfæra má innan hvers hverfis.

Fjölbreyttir fyrirlestrar innan Toppstöðvarinnar eru opnir öllum og gegn vægu gjaldi fæst aðgangur að verkstæðum stöðvarinnar.

Reglulega verði haldnar opnar vinnustofur þar sem starf stöðvarinnar er kynnt borgarbúum og þeim gert kleyft að „máta“ hugmyndir sínar með aðstoð fagmanna.

Þáttaka í menningarhátíðum:

Toppstöðin kemur með fjölbreytt verkefni, sýningar og atburði inn í menningarnótt, listahátíð o.s.frv.

Samstarfs við hin ýmsu svið borgarinnar:

Átaksverkefni unnin í samvinnu við t.d. skipulagsyfirvöld, eignasvið, framkvæmdasvið, menntasvið o.s.frv. Innan sviðanna eru ógrynni af góðum hugmyndum sem útfæra mætti með „toppfólki“ og gagnast myndu borginni og íbúum hennar.

Sumarstörf:

Vinnuhópurinn sér fyrir sér að Toppstöðin geti tekið „að sér“ ungmenni og skólafólk í sumarstörfum á vegum borgarinnar og skapað nýjar tegundir af verkefnum. Dæmi um slík verkefni geta verið:

- Útfærsla verkefna sem unnin hafa verið með hverfaráðum og grunnskólanemum – bætt umhverfi borgarinnar á breiðum grundvelli.
- Samstarf við eignasvið: Flokkun á búnaði í geymslum borgarinnar með það að markmiði að koma verðmætum í notkun og minnka kostnað af leigu á geymsluhúsnæði.
- Nýsköpunarverkefni : námsmenn í sumarstörfum aðstoða við útfærslu verkefna innan Toppstöðvarinnar.

Hér er aðeins tæpt á broti af þeim hugmyndum sem nýst geta Reykjavíkurborg í því uppbyggingarstarfi sem við blasir. Við vonumst við til að geta gert þessar hugmyndir, sem og fjölda annarra að veruleika með starfsmönnum Reykjavíkurborgar.

Virðingarfyllt

Andri Snær Magnason, Guðrún Ingvarsdóttir, Ingi Rafn Ólafsson,
Sæmundur Ásgeirsson

Toppstöðin, félagasamtök

Ársreikningur

2017

Toppstöðin, félagasamtök
Rafstöðarvegi
110 Reykjavík
kt. 521009-2410

Skýrsla uppgjörsaðila

Til stjórnar Toppstöðvarinnar.

Við höfum aðstoðað við gerð ársreiknings fyrir Toppstöðina, félagasamtök vegna ársins 2017. Ársreikningurinn hefur að geyma skýrslu stjórnar, rekstrarreikning, efnahagsreikning, sjóðstreymi og skýringar.

Við höfum skipulagt og hagað vinnu okkar í samræmi við viðurkenndar aðferðir á Íslandi við gerð óendurskoðaðra ársreikninga með það að markmiði að aðstoða Toppstöðina, félagasamtök við að leggja fram ársreikning sem er í samræmi við lög og góða reikningsskilavenju á Íslandi. Ársreikningurinn er byggður á bókhaldi félagsins og öðrum upplýsingum. Við höfum tekið ákveðna liði ársreikningsins til sérstakrar skoðunar og yfirfarið framsetningu hans í heild.

Við höfum ekki endurskoðað ársreikninginn og þar af leiðandi ekki sannreynt grundvöll hans. Allar upplýsingar sem okkur eru kunnar og skipta máli koma fram í ársreikningnum.

Reykjavík, 21. apríl 2018

F.h. Fastland ehf

Silja Dögg Ósvaldsdóttir

Skýrsla stjórnar

Tilgangur félagsins er að styðja við nýsköpun á sviði framleiðslu og hönnunar og að auka tengsl milli hönnunargeira og iðngreina. Toppstöðin er samfélagslegt verkefni sem hefur tvíþætt markmið. annars vegar að veita vaxtar- og þróunartækifæri fyrir nýjar hugmyndir hönnuða og iðnaðarmanna og stuðla þannig að aukinni verðmætasköpun og nýjum atvinnutækifærum. Hins vegar að stuðla að aukinni vakningu almennings um mikilvægi hönnunar og iðnaðar í víðara samhengi.

Hagnaður varð af rekstri Toppstöðvarinnar, félagasamtaka á árinu 2017 kr. 2.395.488. Samkvæmt efnahagsreikningi eru eignir félagsins kr. 3.039.907 og bókfært eigið fé í árslok kr. 2.844.931.

Eitt stöðugildi er hjá Toppstöðinni á árinu.

Það er álit stjórnar að ársreikningur þessi sýni glögga mynd af þróun ársins og stöðu félagsins í árslok, rekstrarárangri ársins og fjárhagslegri þróun á árinu.

Stjórn Toppstöðvarinnar, félagasamtaka staðfestir hér með ársreikning félagsins fyrir árið 2017 með undirritun sinni.

Reykjavík 21. apríl 2018

Í stjórn félagasamtakanna:

Rekstrarreikningur

	skýr- ingar	2017	2016
Rekstrartekjur			
Tekjur.....	7	<u>6.926.800</u>	<u>5.961.100</u>
		6.926.800	5.961.100
Rekstrargjöld			
Laun og launatengd gjöld.....	8	2.560.344	3.321.606
Rekstur húsnæðis.....	9	355.974	659.919
Skrifstofu- og stjórnunarkostnaður.....	10	1.695.319	3.915.188
Fyrningar.....	4	<u>25.600</u>	<u>32.000</u>
		4.637.237	7.928.713
Afkoma fyrir fjármagnsliði.....		2.289.563	(1.967.613)
Fjármagnsliðir			
Fjármagnsgjöld.....		78.573	(9.043)
Fjármagnstekjur.....	3	<u>27.352</u>	<u>49.416</u>
		105.925	40.373
		Afkoma ársins	2.395.488
			(1.927.240)

Sjóðstreymi 2017

	2017	2016
Rekstrarhreyfingar		
Afkoma ársins.....	2.395.488	(1.904.573)
Rekstrarliðir sem ekki hafa áhrif á hreint veltufé.....	25.600	32.000
Hreint veltufé frá rekstri	<u>2.421.088</u>	<u>(1.872.573)</u>

Rekstrarliðir

Breytingar á rekstartengdum eignum og skuldum

Breyting á rekstartengdum eignum.....	1.218	1.324.692
Breyting á rekstartengdum skuldum.....	(241.863)	113.640
Handbært fé frá (til) rekstri	<u>2.180.443</u>	<u>(434.241)</u>

Hækkun (lækkun) handbærs fjár	2.180.443	(434.241)
Handbært fé í upphafi árs	<u>470.613</u>	<u>904.854</u>
Handbært fé í lok árs	<u><u>2.651.056</u></u>	<u><u>470.613</u></u>

1. Starfsemi

Toppstöðin er félagasamtök með það að markmiði að styðja við nýsköpun á sviði framleiðslu og hönnunar.

2. Reikningsskilaaðferðir

Grundvöllur reikningsskilanna

Ársreikningur Toppstöðvarinnar, félagasamtaka fyrir árið 2017 er gerður í samræmi við lög um ársreikninga og settar reikningsskilavenjur. Við gerð ársreikningsins er í öllum meginatriðum fylgt sömu reikningsskilaaðferðum og á fyrra ári. Ársreikningurinn byggir á kostnaðarverðsreikningsskilum og er gerður í íslenskum krónum. Eftirfarandi er samantekt á helstu reikningsskilaaðferðum félagsins.

Viðskiptaskuldir

Viðskiptaskuldir eru færðar á nafnverði.

3. Fjármunatekjur

	2017
Vaxtatekjur af bankareikningum.....	10.048
Dráttarvaxtatekjur af viðskiptakröfum.....	17.304
	<u>27.352</u>

4. Fasta fjármunir

Bifreið

	2017
Eign í ársbyrjun.....	128.000
Keypt á árinu.....	0
Fyrning ársins.....	<u>(25.600)</u>
Bókfært verð í árslok.....	102.400

Afskriftarhlutfall 20%

5. Aðrar peningalegar eignir

Aðrar skammtímakröfur

	2017
Fyrirframinnheimt viðskiptakrafa.....	13.712
	<u>13.712</u>

Handbært fé

Handbært fé félagsins samanstendur af sjóði og óbundnum bankainnistæðum.

6. Eigið fé

	Óráðstafað eigið fé	Samtals eigið fé
Eigið fé 1.1.2017.....	449.443	449.443
Afkoma ársins.....	2.395.488	2.395.488
Eigið fé 31.12.2017.....	<u>2.844.931</u>	<u>2.844.931</u>

	2017	2016
7. Seld þjónusta		
Aðstöðuleiga.....	6.926.800	5.961.100
	<u>6.926.800</u>	<u>5.961.100</u>
8. Laun og launatengd gjöld		
Laun.....	1.899.970	2.582.359
Bifreiðastyrkur.....	282.000	244.000
Lífeyrissjóðsframlag.....	175.896	227.173
Tryggingargjald.....	161.511	216.839
Sjóðagjöld.....	29.829	41.095
Tryggingar starfsfólks.....	11.138	10.140
	<u>2.560.344</u>	<u>3.321.606</u>
9. Rekstur húsnæðis		
Hreinlætisvörur.....	160.514	239.703
Öryggisgæsla.....	92.546	195.843
Viðhald húsnæðis.....	70.413	191.872
Sorplosun / gámaleiga.....	32.501	32.501
	<u>355.974</u>	<u>659.919</u>
10. Almennur rekstrarkostnaður		
Gjafir og styrkir.....	442.750	482.250
Bókhaldsþjónusta.....	406.231	620.075
Rekstur kaffistofu.....	292.289	461.550
Sími.....	254.026	264.096
Vátryggingar.....	131.283	130.969
Pappír, prentun og ritföng.....	36.578	11.039
Rekstur bifreiða.....	23.164	127.275
Rekstur tölvukerfis.....	23.012	33.571
Þjónustugjöld og bankakostnaður.....	22.896	52.730
Afskrifaðar og niðurfærðar kröfur.....	20.625	0
Viðhald áhalda og tækja.....	15.000	0
Funda- og viðskiptakostnaður.....	11.160	82.520
Auglýsingar.....	9.200	6.200
Burðargjöld.....	7.105	0
Aðkeypt þjónusta.....	0	1.501.048
Gjaldfærð áhöld og tæki.....	0	132.865
Aðkeyptur akstur.....	0	9.000
	<u>1.695.319</u>	<u>3.915.188</u>

TOPPSTÖÐIN



SKÝRSLA FYRIR



REYKJAVÍKURBORG



NÓVEMBER 2013



TOPPSTÖÐIN

EFNISYFIRLIT



1. Inngangur	5
2. Sagan.....	8
3. Viðtal.....	10
4. Umhverfið.....	13
5. Húsið.....	17
6. Erlend umfjöllun	19
7. Starfsemin.....	21
8. Skrifstofur	23
9. Vinnustofur	25
10. Verkstæði.....	27
11. Túrbínusalur	29
12. Hönnunarmars.....	33
13. Fyrirlestraröð toppstöðvarinnar	37
14. Toppfólk	39
Bangsi Meindýraeyðir Toppstöðvarinnar	39
inReykjavik.is	41
Árstíðir.....	43
Ásta Creative Clothes.....	45
Dagný Land Design.....	47
Túndra Arkitektar	51
Hnoss.....	53
IBA - The indian in me	55
IceWind.....	57
np	59
Team Spark	
Formula Student lið Háskóla Íslands.....	61
Örn Smári Hönnun	63
15. Fyrirverandi Toppfólk.....	65
Unstable	67
Shadow Creatures	69
Puzzled by Iceland.....	71
16. Framtíðarsýn	73
17. Kaffihús.....	75
18. Bíosalur	75
19. Orku- upplýsinga- og vísindagarðar	75
20. Stækkun og efling frumkvöðlaseturs	77



INNGANGUR



Það var einhverntíma í Nóvember árið 2008 sem lítill hópur hittist og spáði í spilin. Hundruð ef ekki þúsundir hæfileikaríkra einstaklinga voru að missa vinnuna, stjórnvöld voru með allt niður um sig og framtíðin ekki sérlega björt. Það var ákveðinn kraftur í mótmælum en það var ekki nóg, það var nauðsynlegt að hefjast strax handa við að gera eitthvað uppbyggilegt, halda virkni í samfélaginu og sköpunarkrafti.

Þessi hópur ræddi dýpri vanda, skýr skil milli verkþekkingar og bóklegrar þekkingar, milli hönnunar og verknáms, milli verkfræði og iðnnáms. Hópurinn ræddi um hvað væri til á landinu af tækjum og þekkingu, hvaða tæki lágu á lausu eftir að fyrirtæki fóru á hausinn, hvaða hæfileikafólk hafði verið sent heim eftir áralöng störf á arkitektastofu eða við smíðar.

Hugmyndin var sú að sjá hvort hægt væri að fara á móti straumnum, steypa saman ólíkum hópum og sjá hvort ekki mætti láta verða hugmyndir verða að veruleika, skapa störf, skapa virkni og smita út frá sér. Ekki síst var hugmyndin að opna fyrir fólki möguleikana í þessu merkilega húsi sem er fallegt á afar sérstakan hátt.

Nú hófst nokkur ganga gengum kerfið, húsið var tekið formlega í notkun í Nóvember árið 2009. Kjallarinn var fylltur af vélum, í efri hæðir bretti fólk upp ermar, þreif og málaði, braut hurðargöt í vegg og það eru ótal handtökin sem hefur þurft að gera til að halda húsinu í starfhæfu og öruggu ástandi. Árangurinn er umtalsverður, margar góðar hugmyndir hafa orðið að veruleika, tónleikar hafa verið haldnir, listsýningar og fyrirlestrar, erlendir fjölmiðlar hafa heimsótt húsið sem hefur orðið tilefni til slagorða um „skapandi endurreisn Íslands“ í virtum fjölmiðlum erlendis.

Toppstöðin hefur vaxið jafnt og þétt, þar hefur verið smíðaður rafmagns kappaskstursbíll, sérhönnuð nærföt, bekkir, ljós púsl og þar voru smíðuð púlt fyrir Hörpuna. Þar hafa verið hönnuð leikföng, tilraunir gerðar með brauðrist sem gengur fyrir heilabylgjum, þar hafa verið búin til öpp, samin lög, smíðaðar vindmyllur, skrifuð bók, haldinn Hönnunarmars og skapað samfélag og tengslanet ólíkra einstaklinga. Þarna hafa verið gerðar auglýsingar, kvikmyndir, heimildarmyndir og tónlistarmyndbönd.



Toppstöðin hefur komist ótrúlega langt á seiglu og ósérhlífni einstaklinga, með afar litlum fjárveitingum. Hugmyndir um áframhaldandi vöxt hafa verið teknar saman, kaffihús í eystri enda hússins sem væri mikilvægt fyrir göngufólk í Elliðaárdal og almenn lífsgæði við stærstu úthverfi borgarinnar. Þarna mætti skapa aðstöðu fyrir sýningar, námskeið og tónleikahald, auk aðstöðu fyrir einyrkja og smáfyrirtæki eins og nú þegar hefur verið komið upp. Það mætti smám saman leggja undir sig allt húsið, klæða það upp á nýtt eða búa til verkáætlun um hvernig gera mætti slíkt í áföngum.

Toppstöðin stendur á ákveðnum Tímamótum, hún er búin að festa sig í sessi sem mikilvægur vettvangur í íslenska hönnunargeiranum og fólk hefur áttað sig á mikilvægi hússins. Það er von okkar að Toppstöðin fái að vaxa og dafna - í þessum bæklingi er farið yfir síðustu ár síðan Toppstöðin tók til starfa, fólkið innanhúss og möguleika til framtíðar.

Í stjórn sitja Guðmundur S Pétursson, Guðjón Magnússon, Andri Snær Magnason, Sæmundur Ásgeirsson og Kristín Stefánsdóttir. Verkefnasjóri er Sæþór Ásgeirsson



SAGAN

FRÁ HUGMYND AÐ VERULEIKA

Það var í árslok 2008 sem þau Andri Snær Magnason rithöfundur, Guðrún Ingvarsdóttir arkitekt, Ingi Rafn Ólafsson prentari og MBA og Sæmundur Ásgeirsson húsmiðameistari lögðu af stað með uppbyggingu Toppstöðvarinnar.

Veturinn 2008-2009 var fjöldi verkefna tengdur frumkvöðlastarfi í burðarliðnum á höfuðborgarsvæðinu s.s. Hugmyndahús háskólanna. Flest áttu þessi verkefni sammerkt að vera að frumkvæði opinberra aðila og með opinbera fjármögnun, á meðan Toppstöðin var hreint grasrótarkerfni. Þennan vetur lögðu stofnendur stöðvarinnar mikla vinnu í að móta rekstrarlíkan stöðvarinnar með það að markmiði að hún yrði sjálfbær rekstrareining sem ekki væri háð árlegum fjárveitingum og væri rekin án hagnaðarsjónarmiða. Stofnendurnir lögðu einnig mikla áherslu á að þeir sjálfir ættu ekki fjárhagslegra eða eignarlegra hagsmuna að gæta í verkefninu.

Húsið sjálft var stór hluti af menginu – bæði hvað varðar rekstrarhlíðina en einnig sem órjúfanlegur hluti ímyndar og yfirbragðs þess umhverfis frumkvöðla sem skapa skyldi. Rekstrarlega séð mátti sjá möguleika á stækkun eftir því sem starfsemin yxi og ljóst var að sníða mætti stakk eftir vexti hverju sinni. Og þegar í upphafi var lögð á það mikil áhersla hversu mikil verðmæti lægju í þeim menningararfi sem birtist í tækjabúnaði og burðarvirki Toppstöðvarinnar. Draumur stofnenda var að starfsemin í húsinu mætti verða til að vekja athygli á þeim verðmætum sem í byggingunni lágu og stuðla þannig að varðveislu Toppstöðvarinnar til framtíðar. Í árslok 2008 voru útbúin kynningargögn fyrir verkefnið og leit logo stöðvarinnar ljós með aðstoð Unnar Gígju Gunnarsdóttir hönnuðar.

Að fá afnot af byggingunni var löng og ströng ganga. Eftir áralöng átök um framtíð hússins lá fyrir makaskiptasamningur milli Landsvirkjunar og Reykjavíkurborgar um að hvorugur aðili mætti nýta húsið og að Reykjavíkurborg skyldi standa fyrir niðurrifi þess. Raunar hafði staðið til að rífa stöðina 2009 en af því varð ekki vegna efnahagsástands. Það varð því fljótt ljóst að pattstaða væri um

nýtingu hússins. Til að koma reksþöl á málið snéri Andri Snær sér til þáverandi forstjóra Landsvirkjunar Friðriks Sóphussonar og kynnti honum Toppstöðvarverkefnið. Friðrik sendi samþykki um hæl sem fram kom að Landsvirkjun sæi ekki annmarka á slíku verkefni. Þar með mátti snúa sér til borgarinnar þar sem erindinu var vel tekið. Fjöldi aðila höfðu sýnt húsinu áhuga í gegnum árin en nú leit út fyrir að möguleiki væri á að af nýtingu þess yrði.

Til þess að svo mætti verða tók nú við nokkurra mánuða vegferð innan borgarkerfisins. Afla þurfta álits mismunandi sviða s.s. vegna skipulags, hollustumála, brunamála o.fl. Guðrún og Sæmundur fengu hér liðsinni fjölda fólks og er á engan hallað þótt sérstaklega séu nefndir Árni Jón Sigfússon arkitekt og Árni Árnason brunahönnuður. Hvar sem komið var mætti verkefnið gríðarlega jákvæðu viðhorfi sem hvatti stofnendur áfram. Það átti jafnt við utan sem innan stjórnkerfisins. Á væng borgarstjórnar voru það Dagur B. Eggertsson og Gísli Marteinn Baldursson sem voru í fararbroddi og veittu góð ráð og stuðning.

Í haustbyrjun 2009 fengu stofnendur afhenda lykla að stöðinni og fyrsti hópur Topp-frumkvöðla hóf landnám í stöðinni. Þar var á ferðinni öflugur hópur sem vann einstakt og óeigingjarnt starf við þrif og standsetningu húsnæðisins. Fremst í flokki voru þar stofnendur FAFU toys, þau Hulda, Þórunn og Óðinn, stofnendur Projekt vinnustofu þau Sveinbjörg, Egill, Páll og Ninja auk Þorsteins Geirharðssonar arkitekts. Sami hópur skipti jafnframt sköpum við mótun starfsins á fyrstu misserum þess með aðstoð við áætlanagerð, kynningarmál og mótun framtíðarsýnar stöðvarinnar. Kunna forsvarsmenn Toppstöðvarinnar þeim miklar þakkir fyrir þeirra ómetanlega framlag.

Það var svo þann 14. desember 2009 sem Toppstöðin var vígð við hátíðlega athöfn af Hönnu Birnu Kristjánsdóttur borgarstjóra. Það öfluga starf sem í kjölfarið fylgdi má sjá á blaðsíðunum hér fyrir aftan.

Þegar lítið er yfir þau fjögur ár sem liðin eru frá upphafi verkefnisins má sjá að rekstrarlíkan stöðvarinnar hefur gengið upp og hefur starfsemin vaxið ár frá ári án skuldsetningar og með útsjónasemi og vinnuframlagi Toppfólks. Verkefnisstjóri hefur verið starfandi frá árinu 2010, fyrst Valgerður Schopka MPM og í kjölfarið Sæþór Ásgeirsson verkfræðingur. Hefur þeirra starf skipt sköpum um utanumhald verkefnisins.

Það er einlæg von Toppfólks að Toppstöðin fái að vaxa og dafna um ókomin ár og veita drifkraft og innblástur inn í atvinnulíf Reykvíkinga.

- Guðrún Ingvarsdóttir

VIÐTAL

SÆMUNDUR ÁSGEIRSSON

Sæmundur Ásgeirsson er einn af stofnendum Toppstöðvarinnar og hefur setið í stjórn ásamt Andra Snæ Magnasyni frá upphafi. Sæmundur er sá aðili sem hefur skaffað flest tæki og tól í húsið með ótrúlegri útsjónarsemi. Hann er hinn „góði hirðir“ Toppstöðvarinnar og sá sem hefur sinnt viðhaldi og endurbótum þannig að húsið sé starfhæft. Hann er smiður að mennt og er umsjónarmaður fasteigna hjá Félagsbústöðum Reykjavíkurborgar. Blaðamanni Toppstöðvarinnar lék forvitni á að heyra um hans aðkomu að stofnun stöðvarinnar og framtíðarsýn.

Húsið kallar á athygli

Áhugi Sæmundar á húsinu á sér upphaf í frétt á RÚV um Toppstöðina, þar sem Hrólfur Jónsson starfsmaður hjá Reykjavíkurborg er að segja frá því að nú sé Landsvirkjun búin að afhenda borginni húsið til niðurrifs og hann er að segja frá því að honum þyki það miður, þar sem húsið hafi mikið sögulegt gildi og sé mjög merkilegt að mörgu leiti. „Þetta er nokkru fyrir hrun sennilega sumarið 2008 og vakti þessi frétt mig til umhugsunar um hvort ekki mætti nýta húsið til gagns, ég fór og skoðaði það og varð strax mjög heillaður af því. Það er svo ekki fyrr en um veturinn eftir að ég átti samtalið við Guðrúnu Ingvarsdóttur arkitekt um hvort þau gætu ekki í sameiningu fundið húsinu tilgang og gert eitthvað uppbyggilegt fyrir þjóðfélagið, sem þá stóð frammi fyrir miklum vanda. Hugmyndin á því rætur í að byggja upp nýtt Ísland, þar sem verðmæti eru sótt í þekkingu, verkþekkingu sem óðum var að hverfa úr landi og hugviti og sköpun sem nú ætti að virkja af fullum þunga. Þau voru um þessar mundir bæði að vinna að verkefni fyrir Félagsbústaði. Guðrún kveikti strax á hugmyndum sem gætu tengst hönnun og verkþekkingu. Hún sagðist þekkja mann sem hefði örugglega áhuga á verkefninu líka og reyndist það vera Andri Snær Magnason rithöfundur, í hópinn bættist svo Ingi Rafn Ólafsson. Við fjögur settum saman stofnsamning með markmiðum Toppstöðvarinnar, þar sem áhersla var lögð á að styðja við nýsköpun og verkþekkingu. Hugmyndin var að skaffa ódýrt húsnæði fyrir hönnuði og frumkvöðla sem væru að þróa hugmyndir sínar og var hugmyndin að með verkstæði í kjallaranum gæti skapast samstarf, m.a. um prótótýpusmiði ofl. Í stofnsamningnum er tekið fram að ekki megi skuldsetja verkefnið og allar tekjur færu í að byggja upp starfsemina.

Fjármögnun

Hvernig gekk svo að starta verkefninu? Sæmundur: „Til að byrja með var leitað logandi ljósi að fjármagni í verkefnið og gerðar skýrslur um

framtíðaruppbyggingu hússins, en ekkert gekk að finna fjármagn og fljótlega stóðum við frammi fyrir því hvort við ættum að halda áfram þrátt fyrir að fjármagn skorti. En þegar hér var komið sögu, var komið leyfi frá Reykjavíkurborg um að við mættum nýta húsið, en það var eftir ýtarlega brunaúttekt og skipulag flóttaleiða ásamt loftmælinga sem gerðar voru til að enginn vafi léki á að óhætt væri að vera með starfsemi í því, en húsið er asbestklætt undir bárujárnsklæðningunni og höfðu sumir áhyggjur af loftgæðum í húsinu. Það má segja að verkefnið hafi frá upphafi verið óframkvæmanlegt en alltaf héldum við áfram á bjartsýninni einni saman. Með því að leigja út verkstæðisálmur í kjallara og innréttu efri hæðina fyrir skrifstofurými sem var leigt út á sanngjörnu verði til hönnuða og frumkvöðla komu örlitlar tekjur sem gerðu að verkum að hægt var að ráða verkefnisstjóra og áfram byggðist starfsemin upp. Það skal tekið fram að allir sem starfað hafa í húsinu hafa líka lagt á sig mikla sjálfböðavinnu og þannig hafa smám saman fleiri rými verið tekin í notkun, húsið verið endurbætt og starfsemin vaxið. Klósett, eldavélar, ískápar, sófasett og ýmis konar húsgögn hafa fengið framhaldslíf í Toppstöðinni, en segja má að flestar endurbætur hafi verið framkvæmdar með efnivið sem hefur fengist gefins, eða fyrir lítið.“

Sæmundur er reyndar sérstakur áhugamaður um endurnýtingu og var sjálfur með hugmyndir um að setja upp efnislager, þar sem kaupa mætti efnivið fyrir lítið sem annars hefði endað lífdaga sína í urðun.

Hliðargreinar Toppstöðvarinnar

Ýmis konar skapandi starfsemi hefur verið hýst í Toppstöðinni fyrir utan skrifstofurými og verkstæðin og heillar Túrbínusalurinn marga til listsköpunar af ýmsu tagi. Þar hafa mörg skotin fyrir auglýsingar, tónlistamyndbönd og kvikmyndir verið tekin upp sem dæmi. En blaðamanni leikur forvitni á að vita um Hróa Hattar starfsemi sem hefur hreiðrað um sig á öðru verkstæðinu í kjallaranum. Í húsinu gengur hópurinn undir nafninu „Lögfræðingahópurinn“. Sæmundur: „Já þessi hópur er sprottinn upp úr hruninu þar sem margir áttu um sárt að binda vegna atvinnumissis og skuldastöðu. Hópurinn fór að skoða réttarstöðu almennings gagnvart lánadrottnum og smám saman þróaðist þetta út í að menn fóru hreinlega að kynna sér lögina til hlýtar og lesa þau spjaldanna á milli. Það leit ekki út fyrir að neinn ætlaði að taka upp hanskann fyrir hinn almenna neitanda, sem ekki hafði efni á að ráða sér lögfræðing til að vinna í sínum málum, svo við tókum það hlutverk.“

Viðtal: Dagný Bjarnadóttir



LJÓSMYND ©ALTA ÁRNI GEIRSSON

UMHVERFIÐ



Toppstöðin var olíu- og kolakynnt varaflstöð reist sökum bráðrar þarfar fyrir raforku á árunum eftir seinni heimstyrjöldina og tekin í notkun árið 1948. Upphaflega framleiddi stöðin 7,5MW en var stækkuð tvívegis, fyrst 1959-1960 og síðan 1964-1966. Hún gegndi mikilvægu hlutverki fram á 8. áratuginn, aðallega sem raforkustöð þegar mest álag var á kerfinu yfir vetrarmánuðina, en einnig til að skerpa á heitavatninu á mestu kuldatímum. Notkun stöðvarinnar lagðist að mestu leiti af eftir 1980.¹

Húsið er stálgrindahús hnoðað saman á sama hátt og Eiffeltúrninn í París og sennilega eitt fárra ef ekki eina uppstandandi stálgrindahús af þeirri gerð á landinu. Innviðir hússins eru nokkurnveginn óbreyttir frá því það var reist og vélakosturinn sem er frá því fyrir stríð er einstakar minjar. Stöðin er elsta gufaflstöð á landinu.

Staðsetning hússins á bökkum Elliðaár hefur væntanlega verið sökum þess að kælivökva fyrir vélarnar var dælt upp úr ánni. Upphaflega stóðu einnig tveir stórir olíutankar norðan við húsið, en kolageymslan var hluti af byggingunni í suðurenda hússins.

Í skipulagi Elliðaárdalsins frá 1994 er gert ráð fyrir niðurrifi hússins, og er sú staða óbreytt í gildandi Aðal- og deiliskipulagi. Asbest-plötur í útveggjum eru líklega ástæða þess að húsið var ekki rifið á sínum tíma, þegar ákveðið var að það ætti að víkja. En bak við núverandi járnklæðningu leynist mun falletgra hús. Þar sem búið er að hylja mjög marga glugga hússins fær stílhreinn arkitektúr þess ekki notið sín.

Rafstöðvarsvæðið í heild sinni er mjög merkilegt svæði í sögulegu samhengi og tengist tækni, hugviti og rafvæðingu frá upphafi byggðar í Reykjavík. En í Árhólmanum á móts við Toppstöðina eru varðveittar





„...EINA STÁLGRINDARHÚSIÐ
Á ÍSLANDI SEM ENN STENDUR
OG VAR HNOÐAÐ SAMAN“

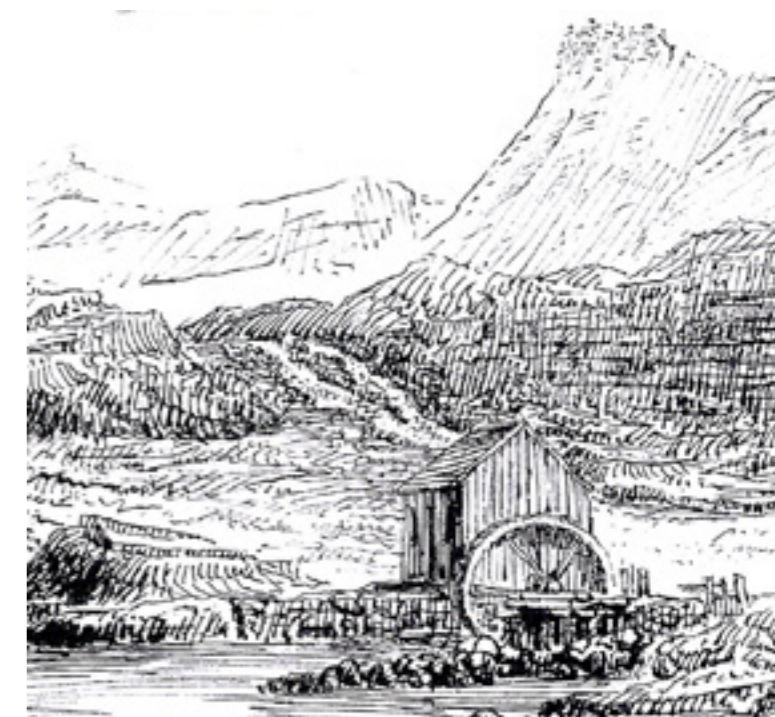


minjar frá tímum Innréttinganna, en þær ásamt húsinu í Aðalstræti 10 eru nánast einu minjarnar sem hafa varðveist um Innréttingarnar í og við Reykjavík.²

Þófarmyllunni, litunar- og sútunarhúsinu frá tímum Innréttinga Skúla Magnússonar árið 1751 var fundinn staður í Elliðaárdalnum meðal annars vegna þess að sú starfsemi þurfti mikið rennandi vatn. Helstu mannvirki Innréttinganna í Reykjavík voru vefsmiðjur þeirra við Aðalstræti, en eitt af mörgum markmiðum innréttinganna fólst í að verksmiðjuvæða ullarvinnslu á landinu.

Hugmyndafræði Innréttinganna var kannski ekki svo frábrugðin hugmyndafræði Toppstöðvarinnar að nýta hugvit og þekkingu til að skapa ný atvinnutækifæri. Það er áhugavert að slík starfsemi hafi einmitt verið á þessari sömu þúfu og það er von okkar sem starfa í húsinu að áfram megi varðveita sögulegar minjar þess, í upprunalegu samhengi, samhliða því að efla skapandi starfsemi hússins.

- Dagný Bjarnadóttir



1 HEIMILD: ELLIÐAÁRDALUR LAND OG SAGA BLS 101

2 HEIMILD: ELLIÐAÁRDALUR LAND OG SAGA BLS 74-78

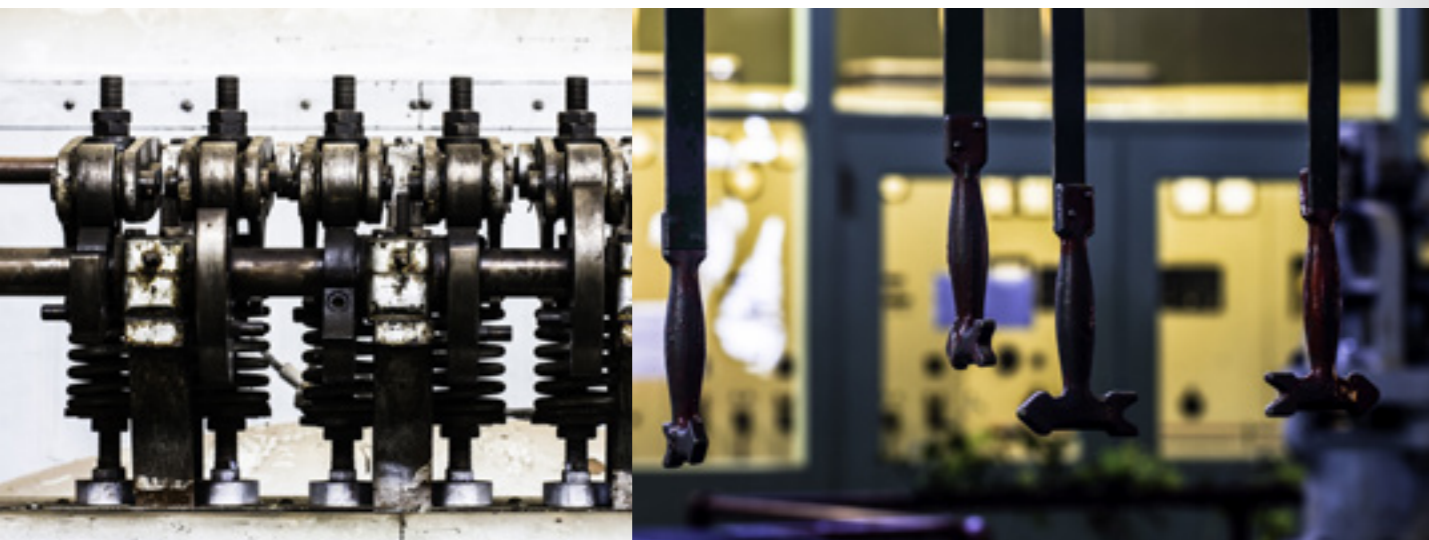


HÚSIÐ



Toppstöðin er vandað amerískt stálgrindarhús í miðju útivistarsvæði borgarbúa, hátt til lofts og vítt til veggja. Eins er þetta eina stálgrindarhúsið á Íslandi sem enn stendur sem var hnoðað saman. Alls telur húsið um 6.400m².

Byggingin var reist sem kolaorkuver með Marshall-aðstoðinni eftir seinni heimstyrjöldina á árunum 1948-1952. Stöðin var notuð til að sinna toppálagspunktum í orkuþörf og vera til vara vegna línubilana frá Soginu og gekk undir nafninu Toppstöðin en þess á milli sá hún um upphitun á vatni fyrir Reykvíkinga. Stöðinni var svo breytt um 1960 og látin brenna olíu í stað kola og var keyrð allt til 1986 með millibilum þegar henni var lokað. Síðan þá stóð stöðin tóm en var að hluta til notuð sem geymsla.



MYNDR ©ALEXANDER SWARTS



Iceland banks on the arts

BUSINESS / 28 JANUARY 13 / by DUNCAN GEERE

Iceland is betting on its creative industries to rebuild its economy after the banking collapse of 2008.

A disused power plant sits in the suburbs of the Icelandic capital Reykjavik. Once, it was fed with coal to cope with spikes in the country's electricity demand -- usually as people get home from work in the early evening and turn their television, kettle and washing machine all on at once.

Today it lies dormant. Still operational, but dormant, as the country's efficient exploitation of the natural energy bubbling up from the tectonic plates sliding apart beneath it has replaced dirty coal plants. Now, Iceland collects more energy than it uses.



Toppstöðin Duncan Geere / CC BY-SA 2.0

ERLEND UMFJÖLLUN



Það hefur hugsanlega farið lágt innanlands en Toppstöðin hefur gengt mikilvægu hlutverki gagnvart erlendum fjölmiðlum sem hafa sótt til Íslands eftir hrun. Má nefna BBC world of Business með Peter Day, Design Week, Wired, Travel Channel, spænsk blöð, ítölsk blöð, franska blaðamenn og blaðamenn frá Japan. Umfjöllun hefur ávallt verið jákvæð og fjallað umskapandi endurreisn Íslands eftir hrun. Toppstöðin gengdi mikilvægu hlutverki í því að beina sjónum blaðamanna frá hefðbundinni neikvæðni og kreppuhjali í uppbyggilegri átt. Hér eru nokkur dæmi:

THE INDEPENDENT:

<http://www.independent.co.uk/news/world/europe/after-the-storm-has-iceland-learned-its-lesson-from-its-financial-meltdown-8798365.html>

GUARDIAN:

<http://www.theguardian.com/world/2012/nov/23/iceland-recovers-voice-financial-crisis>

DESIGN WEEK:

<http://www.designweek.co.uk/analysis/iceland-consolidates-recovery-through-creative-industries/3035565.article>

WIRED MAGAZINE:

<http://www.wired.co.uk/news/archive/2013-01/28/iceland-creative-industries>

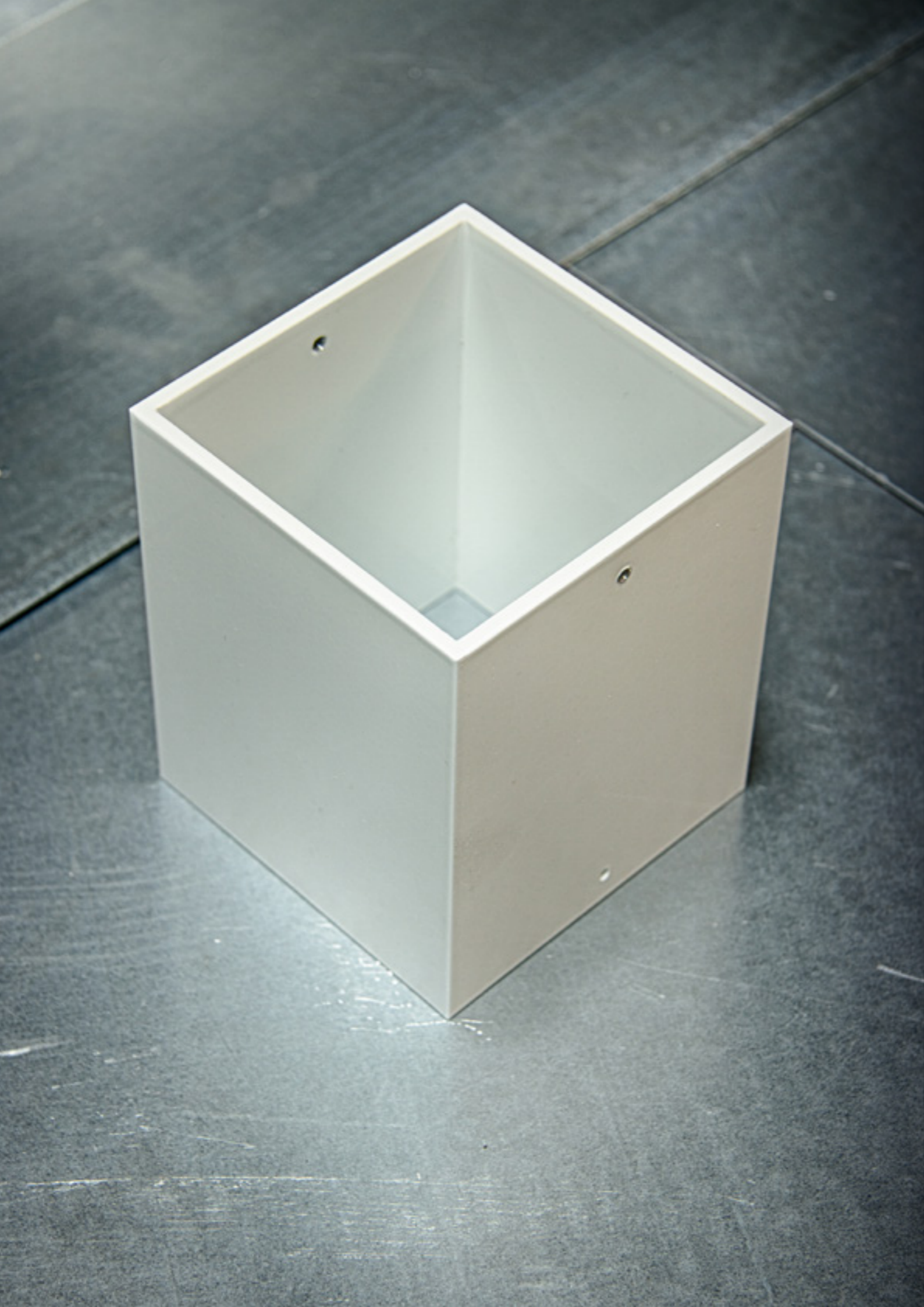
PODCAST FRÁ BBC WORLD OF BUSINESS:

http://downloads.bbc.co.uk/podcasts/radio/worldbiz/worldbiz_20120929-0030a.mp3

ÖNNUR BBC UMFJÖLLUN:

<http://news.bbc.co.uk/2/hi/8298566.stm>

<http://changeobserver.designobserver.com/feature/iceland-eaten-alive-or-growing-to-live/29998/>



STARFSEMIN



Toppstöðin er orkuver hugvits og verkþekkingar þar er starfrækt frumkvöðlvasetur sem gengur undir nafninu Toppstöðin. Setrið er rekið af grasrótarsamtökum sem kviknuðu eftir efnahagshrunið og opnuðu í desember 2009. Byrjað var á að gera upp 600m² hluta hússins og rýmin tekin undir verkstæði, skrifstofur, vinnustofur og fundarherbergi. Árið 2009 voru svo opnuð tvö vélaverkstæði í kjallara hússins.

Markmið samtakanna er að styðja við nýsköpun á sviði hönnunar og vöruframleiðslu. Stuðla að aukinni verðmætasköpun og sjálfbærni á Íslandi og vera vitundarvakning um mikilvægi hönnunar og framleiðslugreina. Stöðin er hugsuð sem stökkpallurinn sem frumkvöðlar þurfa til að taka stóra skrefið og vinna að vöru sinni eða hugmynd og koma henni á framfæri í skapandi umhverfi þar sem húsaleigu er haldið í algjöru lágmarki.

Auk Toppstöðvarinnar þá eru fleiri í húsinu en samtökin. Reykjavíkurborg notar einnig stórann sal í suður enda hússins sem geymslu á vegum menntasviðs til að geyma skólaborð, stóla og fleira sem tengist rekstri grunnskólanna. Einig hefur þristavinafélagið aðsetur í stöðinni. Þristavinafélagið er félag áhugafólks um gömlu landgræðsluvélina, eða gamla DC þristinn. Hafa þeir tvö rými, eitt í suðurenda hússins á annari hæð þar sem verið er að smíða fis flugvélar og svo geymslurými í vesturenda hússins þar sem varahlutir í DC-3 vélina eru geymdir, svo sem mótórar, bensíntakar og vængir ofl. Báðir aðilar eru endurgjaldslaust í húsinu og nær starfsemi Toppstöðvarinnar ekki til þeirra.

Grunnurinn fyrir farsælli framtíð stöðvarinnar er að allir sem aðsetur hafa í húsinu séu undir sama þaki, þeas séu á jöfnum grundvelli gagnvart hvort öðru. Að leiga sé samtíllt og allir hafi sömu réttindi. Eins og staðan er í dag þá má segja að það séu í raun þrjár einingar í húsinu, hver með sín kjör. Til að tryggja stöðugan grundvöll þarf sameiningu og samstarf, og ríkja þarf sátt.



SKRIFSTOFUR



Toppstöðin nýtir sér gömlu skrifstofurnar í húsinu til að hýsa frumkvöðla. Skrifstofurnar voru teknar í gegn 2009 þegar samtökin opnuðu. Alls eru sex skrifstofur sem hýsa 10-20 frumkvöðla. Mikið er um umsóknir eftir skrifstofuplássi og ekki er hægt að koma öllum fyrir sem sækja um og iðulega er biðlisti eftir lausum skrifstofum. Ljóst er að mikil eftirspurn er eftir ódýru skrifstofuhúsnæði fyrir fólk í nýsköpun og ef húsrúm myndi leyfa væri auðveldlega hægt að margfalda fjöld fólks í húsinu. Slík fjölgun fæli í för með sér smíði á nýjum skrifstofum með tilhreyrandi kostnaði, staðsetningu og útfærslum.



VINNUSTOFUR



Haustið 2009 voru opnaðar vinnustofur í kjallara hússins, undir skrifstofunum. Opnun vinnustofana gerði það kleift að hægt var að opna dyrnar fyrir fólki sem þarfnaðist vinnurýma t.d. í fatahönnun ofl þar sem skrifstofur hentuðu ekki. Þar eru rými fyrir 6-8 frumkvöðla og eru rýmin í stöðugri leigu og setið er um þau.



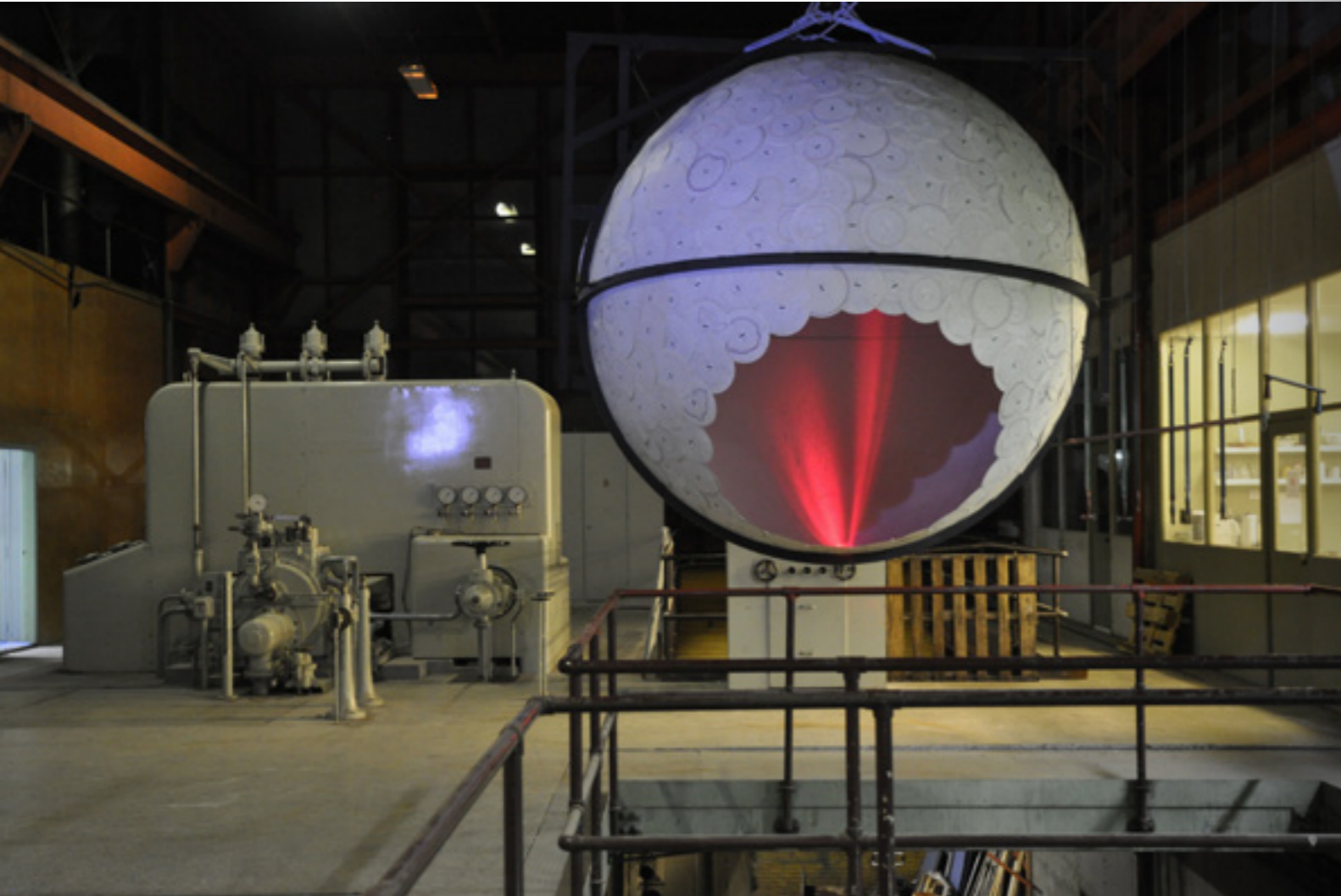
VERKSTÆÐI



Í norður enda hússins eru staðsett tvö vélaverkstæði. Þar gefst frumkvöðlum tækifæri á að fá aðstoð við smíði frumgerða og ráðleggingar varðandi efnisval ofl. Verkstæðin eru um 600m² að stærð og eru flestum tækjum búin að framleiðslu á ýmsum hlutum. Þar má nefna plötupressur, CNC skurðarvélar, rennibekki, suðuvélar og klíppur. Nýting og samstarf frumkvöðla við verkstæðin hafa aukist jafnt og þétt síðan þau voru opnuð og ekki einungis innanhús fólk heldur líka utanaðkomandi sem nýta sér Toppstöðina og fá hjálp við smíði frumgerða.

Á verkstæðunum hafa þrír aðilar aðstöðu. Pelko ehf sem hannar og smíðar inni og útiljós fyrir íslenskar aðstæður. Erill sem smíðar og hannar fiskikera liftur og tengdann búnað og svo hefur Nils Gíslason aðstöðu þar og smíðar og þróar rafmagnsmótora fyrir bíla.





LJÓSMYND @DIETER KUNZT

TÚRBÍNUSALUR



Gamli túrbínusalurinn hefur enga fasta starfsemi. Hinsvegar er hann leigður út til tímabundinna verkefna eins og myndatöku, kvikmyndatöku og jafnvel afmæli. Verkefnin og fólkið sem kemur inn og sýnir salnum áhuga koma úr öllum geirum og hefur útleiga á salnum aukist ár frá ári. Salurinn er mjög vinsæll fyrir kvikmyndafólk þar sem verið er að leita í „gamla-lookið“ þ.e.a.s. vélarnar, stigana, handriðin, stálbitana og gömlu stjórnherbergin. Hvergi annars staðar á Íslandi er hægt að komast í álíka umhverfi og hefur salurinn gríðarlega sérstöðu og er í raun mjög verðmætur.

Eins og sjá má í listanum að neðan er útleiga á túrbínusalnum töluverð og stærri og stærri verkefni koma inn með ári hverju. Stuttmyndir, auglýsingar og tónlistarmyndbönd eru þar fremst auk þess sem myndatökur eru vinsælar.

2010

Slökkviliðið - Æfing, reykköfun
Andatak ehf - Kvikmyndaverkefni

2011

Sjónsveit ehf - Kvikmyndaverkefni
Ólafur Nilsson - Myndataka
Skuggaverur - Myndataka
Aron Valdimarsson og Ragnar Eðvaldsson - Myndataka
Spessi - Myndataka

2012

Ásgeir Ásgeirsson - Kvikmyndaverkefni
Þóra Hilmarsdóttir - Kvikmyndaverkefni
Ríkisútvarpið - Kvikmyndaverkefni
Fremantle Media - Kvikmyndaverkefni
Fatahönnunarfélag Íslands - Myndataka
Snoop-around - Kvikmyndaverkefni
CCP - Kvikmyndaverkefni
Truenorth - Kvikmyndaverkefni
Lampasmiðjan - Myndataka
Slökkviliðið - Æfing, reykköfun
Australian Top Model

2013

G-Events - Árs hátíð
Truenorth - Auglýsing, frönsk matvælakeðja
G-Events - 5tugs afmæli
Kvikmyndaskóli Íslands - Stuttmynd
Truenorth - Tónlistarmyndband
Truenorth - Auglýsing, kvennaknattspyrnan
CCP - Kvikmyndaverkefni, Fanfest video
Slökkviliðið - Æfing, reykköfun
Hönnunarmars - Töfraveröld Toppstöðvarinnar



DÚKAÐ

Allt að verða klárt fyrir 50 ára afmæli



ELDHÚS

Bakdyramegin í eldhúsi í franskri sjónvarpsauglýsingu



DJÚPIÐ

Tvær senur úr Djúpinu þar sem Toppstöðin leikur stórt hlutverk



NO SUCH THING

Sena úr myndinni No Such Thing sem skartaði m.a. Helen Mirren, Robert John Burke, Baltasa Kormák og fleirum íslenskum leikurum.





SÝNINGIN TÖFRAR TOPPSTÖÐVARINNAR

HÖNNUNARMARS



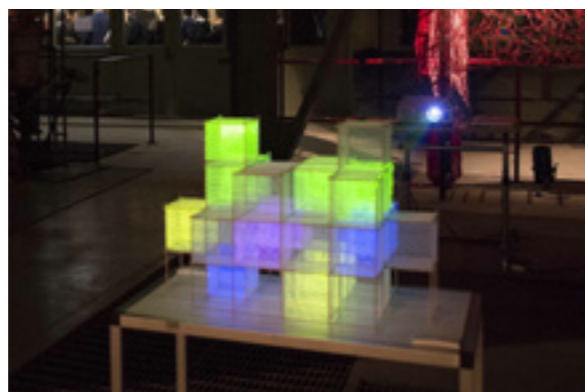
Dagný Bjarnadóttir

Toppstöðin hefur verið virkur þátttakandi í Hönnunarmars frá árinu 2010, en Hönnunarmars eru hátíðahöld hönnuða, með fyrirlestrum og sýningum um alla Reykjavíkurborg í lok mars frá fimmtudegi til sunnudags. Í fyrstu var megin áhersla lögð á opnar vinnustofur í Toppstöðinni, þar sem fólk var boðið að koma og kynna sér starfsemina í húsinu. Undanfarin tvö ár hefur Toppstöðin staðið fyrir sýningum, þar sem Túrbinusalurinn hefur verið nýttur meira til sýningahalds, auk þess sem breytingar við aðalinngang voru hluti af sýningunni Flux fyrir tveimur árum. Mikil aðsókn hefur ávallt verið á sýningarnar og finnum við líka fyrir áhuga fólks á húsinu. Undanfarin tvö ár hefur verið opnunarteiti með tónlistarviðburðum og móttöku erlendra gesta sem koma rakleitt úr Bláa lóninu með rútu á vegum Hönnunarmiðstöðvar. Umfjöllun um einstök verk sem sýnd hafa verið hafa ratað inn á erlendar bloggsíður og nutum við þess heiðurs í fyrri að Juliet Kinchin sýningarstjóri í hönnunar- og arkitektúrdeildar MoMA í New York sótti sýninguna sérstaklega. Rás 2 heimsótti okkur og útvarpaði í beinni frá Toppstöðinni og ræddi við sýnendur, sem allir voru með vinnuaðstöðu í húsinu.

Á opunarhátíð Toppstöðvarinnar 2013 spilaði húsbandið Árstíðir og árið áður var hljóðverk unnið af Hafdísí Bjarnadóttur tónskáldi sem studdi við verkin á sýningunni, auk þess sem hún flutti tónlistargjörning við opnina. Það hefur vakið athygli hversu góður hljómburður er í húsinu ekki síst fyrir lágstemmdari tónlist og hafa kviknað í því sambandi hugmyndir um að hrinda af stað Tónleikaröð Toppstöðvarinnar.

Toppstöðin hefur verið að stimpla sig æ sterkar inn sem viðburður á Hönnunarmars og finnum við það mjög á aðsókninni á opunarhátíð okkar og heimsókn gesta í húsið yfir þessa helgi. Vélasalurinn er einstakleg skemmtilegur til sýningahalds og lætur engan ósnortinn með sínu dularfulla yfirbragði og stórkoslegu gömlu vélum.





Sýningin okkar Töfrar Toppstöðvarinnar á síðasta ári var sérlega vegleg og fylgir hér með listi yfir sýnendur og verk þeirra. Að öðru leiti tala myndirnar sínu máli.

Alexander Schwarz
Passage of sound – Hljóðverk

Ásta Guðmundsdóttir – ásta creative clothes
Blóðrauður – List eða tíska?

Dagný Bjarnadóttir og Hildur Gunnarsdóttir – DLD-Dagný Land Design og Túndra arkitektar
Fang – útihúsgögn, framleiðsla úr íslenskum skógarvið á verkstæðum Litla Hrauns

Dieter Kunz
Turbine Sphere – Innsetning hljóðkúlu í vélarsal

Droplaug Benediktsdóttir og Fanney Sísí Ingólfssdóttir – Hnoss
Töfraveröld barnsins

Hallgerður Hallgrímsdóttir
Dagsljós – Túlkun á íslenskum hversdegi á sjónrænan hátt

Inga Björk Andrésdóttir – The Indian in me
Þræðir hugans- Vinnuferli og sköpunargleði

Marcos Zotes – Unstable
Pixel Cloud

Shadow Creatures
Dark – Leikur með skuggann, drungann og unaðinn

Sæþór Ásgeirsson
Vindmylla – Eigin orkuframleiðsla

Ui Racing team – Háskóli Íslands og LHÍ
Rafknúinn kappakstursbíll – Prótótýpa úr alþjóðlegri hönnunarkeppni háskólanema, um útfærslu kappakstursbíls

Örn Smári Gíslason – grafískur hönnuður
Borg klukkur og ljóstorfa



FYRIRLESTRARÖÐ 2012-13

Toppstöðin Elliðaárdal, Rafstöðvarvegur 4 - www.toppstodin.is
Dagskráin hefst kl 11 - Fróðleg erindi - Uppbyggilegar umræður - Léttar veitingar

01.12.12

Alexander Schwarz
hljóðþerapisti Sound Healing
fyrirlestur fer fram á ensku

Sæþór Ásgeirsson
verkfræðingur
Vindmyllur og vindorka á Íslandi

12.01.13

Hallgerður Hallgrímsdóttir
ljósmyndari European Borderlines

Dieter Kunz
myndlistarmaður
Light installation in Turbine Hall
fyrirlestur fer fram á ensku

02.02.13

Rafbílþróun HÍ og LHÍ
verkfræðinemar
Formula student og þróun rafbíla

Dagný Bjarnadóttir
landslagsarkitekt Úrgangur / hráefni?

Ásta Creative Clothes
fatahönnuður Rifið, slitid, veðrað

02.03.13

Shadow Creatures
fatahönnuðir Eigin verk

Marcos Zotes
arkitekt UNSTABLE
- a design and research laboratory
fyrirlestur fer fram á ensku

06.04.13

Hnoss
grafískir hönnuðir Undraveröld barnsins

Sonja Björk Ragnarsdóttir
iðhönnuður Eigin verk

Inga Björk Andrésdóttir
fatahönnuður Neyðin kennir nöktum hönnuði að spinna

04.05.13

Sigrún Sigurjónsdóttir
guilsmiður Frá uppruna til upplifunar

Andri Snær Magnason
rithöfundur Innsýn í næstu verk



FYRIRLESTRARÖÐ TOPPSTÖÐVARINNAR

Nýsköpunarmiðstöð Íslands og Landsvirkjun styrktu Toppstöðina til að halda fyrirlestraröð veturinn 2012-2013. Áður hafði Toppstöðin haldið hádegis-fyrirlestraraðir m.a. í samvinnu við Samtök Iðnaðarins þar sem fyrirlesarar frá hinum ýmsu fyrirtækjum í t.d. málm, gler, steypu- og fataiðnaði komu og kynntu fyrirtæki sín.

Fyrirlestraröð síðastliðins vetrar var öðruvísi að því leiti að hönnuðir Toppstöðvarinnar stóðu sjálfir fyrir fyrirlestrunum þar sem efnistökin voru þeirra eigin sköpun. Fyrirlestrarnir voru haldnir fyrsta laugardag í hverjum mánuði frá desember til maí og var boðið upp á kaffi og léttar veitingar á milli erinda. Hönnuðir Toppstöðvarinnar komu fram, einir eða saman í hóp eftir því sem við átti, með verkefni sín og reynslu af framleiðsluferli tiltekinnar vöru eða verkefnis. Fyrirlestrarnir voru opnir utanaðkomandi og voru hugsaðir sem innlegg í umræðu um tengsl og áskoranir nýsköpunar/vöruþróunar og iðnaðar, með virkri þátttöku fundargesta.

Útbúið var kynningarefni og var fyrirlestrarröðin auglýst á heimasíðum fagfélaga hönnuða og Samtaka Iðnaðarins auk markpóstsendinga frá Toppstöðinni og notkunar samfélagsmiðla. Auk þess voru plaköt hengd upp á hjá styrktaraðilunum; NMÍ og Landsvirkjun ásamt Hönnunarmiðstöð og Listaháskólanum, svo dæmi sé tekið.

Fjölbreytt erindi voru á fyrirlestrum síðasta vetrar. Efnistökin voru allt frá óeiginlegu efni í hljóðþerapíu Alexanders Schwarz, ljósinnsetningum Marcos Zotes og ritstörfum Andra Snæs Magnasonar, til ljósmynda Hallgerðar Hallgrímsdóttur og listaverka Dieter Kunz, grafískrar hönnunar Arnar Smára Gíslasonar til fatahönnunar Ástu Creative Clothes, Shadow Creatures og Ingu Bjarkar Andrésdóttur ásamt landslagshönnun Dagnýjar Bjarnadóttur, vindmyllum Sæþórs Ásgeirssonar og til hönnunar rafbíls nemenda í rafbílahönnunarhópnum Spark, sem er samvinnuverkefni verkfræðinema í Háskóla Íslands og nema í vöruhönnun og grafískri hönnun Listaháskóla Íslands.

Fyrirlestrarnir vöktu athygli og áhuga fólks utan Toppstöðvarinnar og voru oftast ágætlega sóttir. Almennt var góð mæting frá verkstæðishluta Toppstöðvarinnar og komu þeir sem þar hafa aðstöðu oft með góðar ábendingar varðandi hönnunina, sem er skemmtilegt í ljósi þess að upphaflegt markmið Toppstöðvarinnar var að leiða saman hug- og verkvit til nýsköpunar og vöruþróunar. Fyrirlestraröðin undirstrikaði þannig enn og aftur tilgang Toppstöðvarinnar sem Orkuver verkþekkingar og hugvits.

Kynningarefni var útbúið fyrir fyrirlestrarröðina og var hún auglýst á heimasíðum fagfélaga hönnuða og Samtaka Iðnaðarins auk markpóstsendinga frá Toppstöðinni og notkunar samfélagsmiðla. Auk þess voru plaköt hengd upp á hjá styrktaraðilunum; NMÍ og Landsvirkjun ásamt Hönnunarmiðstöð og Listaháskólanum, svo dæmi sé tekið.



TOPPFÓLK



Í Toppstöðinni í dag er ýmiskonar starfsemi. Þar hefur fólk með alskonar bakgrunn aðstöðu og vinnur að því sameiginlega markmiði að þróa sínar vörur og þjónustu og stækka og dafna. Þar má nefna arkitekta, vöruhönnuði, verkfræðinga, grafíska hönnuði, vélsmiði, fatahönnuði og háskólanema og jafnvel hljómsveit.

Nánar er fjallað um núverandi Toppfólk er á næstu síðum.

BANGSI MEINDÝRAEYÐIR TOPPSTÖÐVARINNAR

Bangsi Sæþórsson hefur verið starfandi í Toppstöðinni í rúmt ár. Fyrir daga Bangsa voru mýs nokkuð tíðir gestir í Toppstöðinni, en það er nú liðin tíð að mestu leit, einungis þau rými sem hann hefur ekki beinan aðgang að, hafa mýs sést endrum og sinnum, en hann er fljótur að kippa því í liðinn sé hann kallaður til. Bangsi var sóttur í Kattholt haustið 2012 og varð strax hvers manns hugljúfi. Það var í raun ekki við sem völdum hann heldur valdi hann okkur. Hann var eini kötturinn sem stökk uppí fangið á verkefnastjóranum, og þar með má segja að hann hafi verið sá eini sem treysti sér í verkefnið. Hann fer um helgar og í jóla- og sumarfrí heim til fósturpappa síns Sæþórs verkefnisstjóra Toppstöðvarinnar. Hann er sérlega skapandi köttur og eiga blýantar og litir til að hverfa, eins hefur hann reynt að leggja sitt af mörkum við að móta falleg snið hjá fatahönnuðum hússins. Bangsi er inniköttur og hefur ekkert sýnt því séstakan áhuga á að fara út, enda hefur hann ótakmarkað athafnarými í húsinu, þó ekki í Túrbínusalnum, þar sem auðvelt er að tynast í því gýmaldi. Við vonum að hann verði sem lengst í Toppstöðinni enda um Topp kött að ræða.



Hönnunarmars 2013
Alexander Schwarz

MÆLI EHF / INREYKJAVIK.IS

Alexander Schwarz

MA (drs.) German language and literature (University Freiburg i.Brsq., D; University Utrecht, NL)

Energetic coaching and sound therapist (Cico College, Utrecht, NL; School for Inner Sound, London, GB, School for Inner Sound, Seattle, USA)

Afhverju hér

Toppstöðin for me creates a wonderful opportunity to work, being in contact and communication with other creative people and therefore being part of the creative stream in the capitol at a unique and inspiring place in the capitol.

Verkefni, þátið nútið, framtíð

Website about Reykjavik and its surroundings – inReykjavik.is

Last year our website www.inreykjavik.is went online. The site contains touristic but also more background information about Reykjavik and its surroundings in the German language. There is a lot of information out there about the city, but almost exclusively in English. To my knowledge, we are the only website with structural information about all necessary facets of the city for foreigners (events, culture (museums, books, music, photography, art...), culinair, history, architecture, shopping, weather/climate, practical information and so on) in German.

The website is also present on social media as Facebook and Twitter.

Site and social media are gaining visitors, becomes more and more known and starts to find interest of the international press.

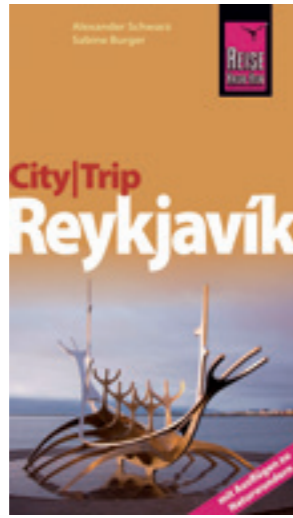
Travel guide writers and photographers

We started the website after we wrote the travel guide "CityTrip Reykjavik" for the German publishing house Reise Know-How (one may say the German equivalent of Lonely Planet on the English-speaking market), to be able to share more of our information with the public.

This fall, we are updating the book fully for the third print-run.

Working on the website and the travel guide means that we have to keep our finger on the pulse of the city. It involves writing as much as taking photos.

Also, our photos are used in international media (newspapers, magazines).



Book-projects: Reykjavík as a main-character in the books of Arnaldur Indriðason

Right now, I'm working also on a book about the Reykjavík, and other parts in Iceland, taking part in the books Arnaldur Indriðason (whose work I published in The Netherlands). As Reykjavík may be seen as one of the main-characters in his Erlendur-series, this will be a travel guide of a special sort. More and more visitors to cities want to experience the city with a certain reason, one of them is literature.

We might publish this book (in different languages) ourselves in a digital form, we might let international publishers printing the book on paper.

I started the project already, writing and photographing will be finished in 2014, publishing might start the same year or one year later.

Digital publishing: eBooks and Apps

Since this year, we're preparing to work as a publisher new style: digital, as eBooks and Apps, combined with events in English and German (and perhaps later on in more languages). The portfolio will be connected to Reykjavík and Iceland. It can vary from for example a shopping-guide, to what to do with children in Reykjavík or a literary (saga's as well as contemporary literature), architectural, design, art, historical-walk in the city.

The preparation will be finished in 2013 and in 2014 the first titles will be published.

As being a non-fiction writer for about 20 years, a publisher back in Holland for almost 20 years (where I published among other also Icelandic some authors) and working as a photographer for about 15 years, I now can bring in all this experience and international network into this new projects.

Translations

We translate(d) books, mostly in the touristic sector for Icelandic publishing houses into German, like "A brief History of Iceland" by prof. Gunnar Karlsson, the booklet "Stafnbui" for the cd by Hilmar Örn Hilmarsson and Steindor Anderson with Rímur, "The Little Book of the Icelanders" by Alda Sigmundsdóttir, some of Brian Pilkington books and so on, and also proof-reading for German editions for non-fiction books from Icelandic publishing houses.

Sound-therapist

Furthermore I'm working since about 10 years as a sound-therapist, giving sessions in this field and doing some studies about how sound heals and effects the human body.

Hvað þýðir Toppstöðin fyrir mig:

Toppstöðin gives me the opportunity to work in the same building with other creative people, being in an inspiring communication with them at a unique location, a industrial building which we are converting into a lively creative factory.





Árstíðir á hlómleikum í Tékklandi 2012
Photo © Linda Iliste.

ÁRSTÍÐIR

Ragnar Ólafsson

Daniel Auðunsson

Gunnar Már Jakobsson

Karl Aldinsteinn Pestka

ÁRSTÍÐIR

Um hópinn

Árstíðir er íslensk hljómsveit sem hefur verið starfrækt síðan 2008. Hún hefur gefið út tvær breiðskífur og eina stuttskífu. Síðan 2010 hefur hljómsveitin lagt mikla áherslu á tónleikahald erlendis. Hún hefur spilaði í meira en 30 mismunandi löndum og á sér dygga aðdáendur víðsvegar um Evrópu og í Rússlandi. Hljómsveitin hefur einnig vakið athygli á sér innanlands og komið fram bæði í sjónvarpi og útvarpi.

Afhverju hér

Toppstöðin gefur það næði sem þarf til þess að skapandi verk geti orðið að veruleika. Umhverfið sjálft ýtir beinlínis undir sköpun. Verk þeirra listamanna sem hér starfa sýna vægi stöðvarinnar og kraft hennar sem menningarhúss. Í húsinu mætast söguleg gildi annars vegar, og listsköpun framtíðarinnar hins vegar. Með þessu móti gefur Toppstöðin listinni samhengi, sem er eitthvað sem öll listform þurfa til að þróast. Það sem hefur verið gert fyrir listamenn í Toppstöðinni má með nokkru móti líkja við þá stemmningu sem skapast hefur í Brooklyn hverfi í New York, þar sem gömlum iðnaðarbyggingum hefur verið breytt í aðstöðu fyrir listamenn á öllum sviðum.

Verkefni, þátíð nútíð, framtíð

Sveitin æfir í "ketilhúsinu" svokallaða, sem var eins konar stjórnklefi þegar stöðin var í notkun, og hefur gert síðasta árið. Herbergið hefur verið vandlega þrifið og innréttað í "stofu" stíl, og hafa verið tekið tarnir þar þegar undirbúningur fyrir tónleikaferðalög fer fram. Það sem eftir lifir af ári mun hljómsveitin einbeita sér að sköpun og hljóðritun næstu breiðskífu sinnar.

Hvað þýðir Toppstöðin fyrir mig

Toppstöðin er minnisvarði um mikilvæga sögu Reykjavíkurborgar. Notkun þess ýtir undir listræna sköpun fyrir þá aðgang að henni hafa, og leikur umhverfið og stemmningin þar stórt hlutverk, því hefur hún mikla þýðingu fyrir okkur.



Hönnunarmars 2013
Ásta Creative Clothes

ÁSTA CREATIVE CLOTHES

Ásta Vilhelmina Guðmundsdóttir

Textíllistamaður og fatahönnuður frá Fachhochschule für Gestaltung Pforzheim Þýskalandi

Afhverju hér?

Ég kom hingað til þess að vinna að sýningu fyrir Hönnunarmars 2012. Vann verkefnið í Toppstöðinni og sýndi í Túrbinusalnum 6 textíllistaverk "Stormfiðri". Í framhaldi af því fékk ég aðstöðu í Toppstöðinni.

Verkefnið

Á hönnunarmars 2013 gerði ég aðra innsetningu í salnum sem ég kallaði "Blóðrauður".

Ég vinn sem fatahönnuður og textíllistamaður jöfnum höndum. Undanfarin ár hef ég tekið þátt í alþjóðlegum vinnustofum og hátíðum listamanna í Litháen, Frakklandi Japan og á Íslandi. Aðstaðan í Hvað þýðir Toppstöðin fyrir mig?

Toppstöðinni gerir mér kleift að sækja þessar vinnustofur og vinna að hönnun í leiðinni.

Í Toppstöðinni er einnig mikilvægur "suðupottur" hönnuða, frumkvöðla og listamanna þar sem hver nærast af nærveru hvors annars.

Umhverfi Toppstöðvarinnar er einnig mikilvægt fyrir mig, hrátt, framandi, hátt til lofts og vítt til veggja! Ég er að vinna að ýmsum verkefnum sýningum og fatalínum.





Hönnunarmars 2013
Dagný Bjarnadóttir

DAGNÝ LAND DESIGN

Dagný Bjarnadóttir

Landslagsarkitekt, Master frá Köbenhavns Universitet 1992



Afhverju hér?

Í Toppstöðinni gefst mér tækifæri til að vinna að mínum hugðarefnum sem snúa að ýmsum vistvænum lausnum sem tengjast mínu fagi, samhlíða hefðbundnari verkefnum. Staðsetning Toppstöðvarinnar hentar mér mjög vel, stutt frá heimili mínu og í fallegu umhverfi sem skiptir mig miklu máli. Í húsinu er skapandi og skemmtilegt fólk, sem gaman er að deila hugmyndum sínum með, enda hafa skemmtilegar hugmyndir fæðst í kaffipásunum. Húsið í sjálfu sér er spennandi vettvangur, með sínum endalausum tæknirýmum, frábæra hljómburði og möguleikum á ýmiskonar sýninga- og tónleikahaldi. Í húsinu er einnig athafnarými til að vinna að þróunarverkefnum þar sem hægt er að vinna að prótótýpum og prufa hlutina á staðnum. Sem einyrki með nýstofnað fyrirtæki er mjög mikilvægt fyrir mig að eiga skapandi samskipti við fólk sem er að fást við svipaða hluti og að geta deilt reynslu og þekkingu.

Verkefni

Það verkefni sem er sennilega þekktast af mínum verkum er lítur að vistvæni og nýsköpun, eru Gróðurhúsgögnin FurniBloom. Þau voru fyrst sýnd á hönnunarsýningunni Kviku á Kjarvalstöðum árið 2007, en hafa síðan ferðast víða um heim á sýningar og fengið mikla umfjöllun í tímaritum og blogheimum um allan heim. Árið 2010 urðu þau til þess að ég var valin til að hanna Norræna landslagsarkitektasýningu í Shanghai í tengslum við Expo, þar sem húsgögnin voru í lykilhlutverki sem rammi um verkin frá hverju landi. FurniBloom eru enn að hasla sér völl og er unnið að markaðssókn með þau til New York í hægum skrefum, þar sem leitað er eftir framleiðanda. Ennþá er ekki ljóst hvert sú vinna leiðir.

Eftir að ég kom í Toppstöðina hef ég unnið að ýmsum hugðarefnum, má þar nefna útfærslu á yfirborðsefni úr íslensku grjóti og muldu flöskugleri. Efnið hefur þann eiginleika að hleypa vatni í gegnum sig, er því mjög heppilegt þar sem æskilegt er að vatn haldi sinni hringrás og myndi einnig henta vel við götutré.

Einnig hef ég unnið að verkefnum sem ég kalla „þátttökuhönnun“, þar sem notandinn er virkjaður í hönnunarferlinu og framkvæmd verksins. Dæmi um þetta er útfærsla á myndskreytingu á steiptum vegg við Fellaskóla, þar sem nemendur, forlestrar og kennarar voru með í öllu ferlinu frá hugmynd að framkvæmd. Af sama toga var Flick Flakk verkefnið sem sjónvarpið sýndi sem raunveruleika þátt. Þar var ég ein af fjórum hönnuðum úr ólíkum geirum sem tóku fyrir og



endurhönnuðum illa nýtt hafnarsvæði í Vestmannaeyjum og á Höfn í Hornafirði. Lokaframkvæmdin var svo unnin á 2-3 dögum með íbúum bæjarfélaganna og allt ferlið sýnt sem fjórir þættir í sjónvarpinu.

Nýjasta verkefnið útihúsgögnin fang, fæddist við kaffiborðið í Toppstöðinni. Hildur Gunnarsdóttir arkitekt sem ég deili herbergi með, hefur talsverða þekkingu á innviðum fangelsa á Íslandi. Hún sat í dómnefnd í samkeppni um fangelsi á Hólmsheiði og lokaverkefni hennar var fangelsi. Í spjalli okkar þar sem hún lýsti aðgerðaleyfi fanganna og illa nýttum smíðaverkstæðum, kviknaði hugmynd þar sem áhugi minn á íslenskum grisjunarvið og þekkingarleit á smíði úr honum, varð kveikjan að konseptinu. Saman þróuðum við vörumerkið fang, sem gengur út á að nota íslenskan við og verkstæði fangelsanna til að framleiða útihúsgögn. Við hönnum hvor sína vöru undir sama vörumerki og er hugmyndin að hluti ágóðans renni í fangabarnasjóð sem stefnt er að því að stofna og yrði stýrt af fangaprestinum Hreini S. Hákonarsyni. Nú þegar er bekkurinn minn Drumbur kominn á markað og unnið er að bogabekknun Sveiflu, ásamt legubekk Hildar, Foldu en stefnt er að heilli vörulínu útihúsgagna. Sala fer hægt af stað, en vonandi að markaðurinn taki við sér og kunni að meta þessa vöru sem í senn er stílhrein og með uppbyggilegt innihald, bæði í

vistvænu -og mannbætandi tilliti, auk þess sem verðmætasköpun úr vagnýttu efni er stór þáttur.

Framtíðin verður vonandi björt fyrir fyrirtæki mitt DLD- Dagný Land Design, og verkefni fjölbreytt á öllum sviðum landslagsarkitektafagsins. Von mín er sú að fyrirtækið geti rekið sig vel og skaffað vinnu fyrir amk 3 einstaklinga á næstu 10 árum og þjónað umhverfinu til góðs. Vonandi fer frumkvöðla vinna mín líka að skila tekjum. Ég læt leiðarljós mitt fyrir fyrirtækið eiga lokaorðin um framtíðina.

DLD hefur að leiðarljósi að horfa með vakandi augum og opnum huga á hvert verkefni og byggir á þeirri trú að í öllum verkefnum felist tækifæri til að skapa spennandi upplifanir og möguleiki á að bæta umhverfið sem skilar sér í betra samfélagi og meiri lífsgæðum.

Hvað þýðir Toppstöðin fyrir mig?

Toppstöðin –„orkuver hugvits og verkþekkingar“, eins og segir á heimasíðunni er í mínum huga frábært framtak skapandi fólks, hér gerjast skemmtilegar hugmyndir. Hér er ákveðinn hráleiki sem gefur frelsi til skapandi athafna. Toppstöðin er ávallt eins og fólklið sem í henni starfar og ég er sannfærð um að hún getur einnig vaxið meira og dafnað sem skapandi miðstöð, þar sem eftirsótt er að halda sýningar og tónleika að ótöldum myndbrotunum sem hér eru reglulega tekin upp fyrir tónlist, auglýsingar og kvikmyndir, það mun eflaust ekki minnka. Í nafli Reykjavíkur er gamalt orkuver sem virkjar fólk, það er Toppstöðin.





Hönnunarmars 2013
Hildur Gunnarsdóttir

TÚNDRA ARKITEKTAR

Hildur Gunnarsdóttir

Arkitekt FAÍ

Afhverju hér?

Ég var tiltölulega nýflutt aftur til landsins þegar mér bauðst vinnuaðstaða í Toppstöðinni. Mig langaði til að vera innan um annað fólk sem væri að sýsla í allskonar skapandi greinum. Toppstöðin hefur svo sannarlega staðið undir væntingum. Þar er nú virkt samfélag hugverkafólks sem styður hvort annað og byrjar jafnvel nýtt samstarf.

Verkefnin

Ég er arkitekt að mennt og hef rekið eigin teiknistofu í tvö ár undir nafninu Túndra arkitektar þar sem ég tek að mér margvísleg verkefni, samhliða vinnu við stundakennslu í arkitektúr í Listaháskóla Íslands.

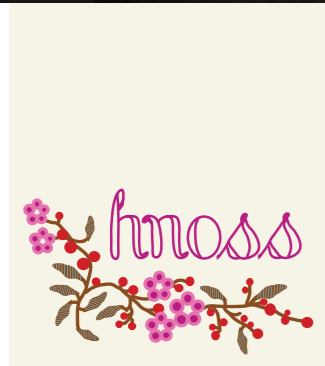
Eftir að ég flutti inn í Toppstöðina hóf ég samstarf við Dagnýju Bjarnadóttur landslagsarkitekt sem deilir með mér skrifstofu í stöðinni. Samstarfsverkefnið nefnist Fang og snýr að hönnun útihúsgagna úr grisjunarviði frá Skógrækt að Snæfoksstöðum sem eru smíðuð á verkstæðum fanga á Litla Hrauni.

Fang er enn að slíta barnsskónum og er ætlunin að hanna fleiri gerðir útihúsgagna til sölu á almennum markaði. Ég hef tekið þátt í nokkrum arkitektasamkeppnum í félagi við aðra í gegnum tíðina, nú síðast hérna í Toppstöðinni með Dagnýju og aldrei að vita nema tekið verði þátt í fleirum á næstu misserum, vonandi með góðum árangri.

Hvað þýðir Toppstöðin fyrir mig?

Toppstöðin hefur verið góður vettvangur fyrir mig til að kynna fólk úr ólíkum hönnunar- og hugverkagreinum. Hún hefur virkjað samtakamátt fólksins, t.d. við vinnu sýninga á HönnunarMarsi undanfarið ár.

Toppstöðin hefur líka staðið fyrir opnum fyrirlestraröðum undanfarið ár. Fyrirlestrarir hafa vakið athygli fólks utan stöðvarinnar sem hafa komið og hlýtt á áhugaverð erindi. Fyrstu kynni mín af Toppstöðinni voru þegar ég mætti á fyrirlestur. Síðastliðinn vetur tók ég að mér að stýra opinni fyrirlestraröð Toppstöðvarinnar þar sem hönnuðir stöðvarinnar héldu erindi um verk sín, tengsl og áskoranir nýsköpunar / vöruþróunar og iðnaðar sem þau höfðu orðið áskynja við vinnu sína.



HNOSS

Droplaug Benediktsdóttir og Fanney Sísí Ingólfssdóttir hafa rekið hönnunarstofuna Hnoss í Toppstöðinni frá árinu 2011.

Droplaug hefur lokið námi í sjónrænni miðlun frá AIU í London og leggur nú stund að meistaranámi í hönnun við Listaháskóla Íslands. Fanney Sísí leggur stund við nám í Listfræði við Háskóla Íslands.

Við komum inn í Toppstöðina sumarið 2011 með það að markmiði að sameina reynslu og hæfileika okkar beggja og stofnuðum þar með Hnoss. Við rannsökuðum margar aðstöður sem í boði eru fyrir listamenn og hönnuði á höfuðborgarsvæðinu, en ákváðum fljótt að Toppstöðin væri rétti staðurinn; félagasamtök sem er rekið af hönnuðum og frumkvöðlum þar sem allir deila þekkingu og reynslu sinni, og ekki skemmir fyrir hversu mikinn innblástur maður fær úr húsinu sjálfu.

Hnoss hefur gengið vonum framar sem lítið hönnunarfyrirtæki, þar sem meginmarkmiðin voru að framleiða vörur úr íslenskum hráefnum, þá einna helst til að styrkja íslenskan iðnað. Hingað til höfum hannað og framleitt heila vörulínu af gjafapappír og kortum sem við seljum í hönnunarverslunum víðsvegar um landið með mjög góðu gengi og frábærum undirtektum. Einnig höfum við tekið þátt í fjöldanum öllum af hönnunarmörkuðum sem og tekið tvisvar sinnum þátt í hönnunarmars í Toppstöðinni.

Í bígerð er nú barnaleikfanga/vörulína sem stefnan er að framleiða úr íslenskum við. Hingað til er ein vara að verða tilbúin og mun fara í framleiðslu innan skamms, en það er svokallað leikhús Hnoss, þar sem við höfum hannað hús sem sett er saman úr fimm plötum sem skreyttar eru í teikningum okkar sem svo smella auðveldlega saman og mynda rými sem börn geta skapað sinn eigin ævintýraheim í.

Í kringum leikhúsið eru svo á teikniborðinu ýmsar vörur sem munu koma í framhaldi af húsinu, leikföng og „húsgögn“.

Það hefur hjálpað okur gífurlega mikið að hafa allt þetta hæfileikaríka toppfólk í kringum okkur og saman hefur okkur tekist að búa til sérstakt lítið samfélag sem mikilvægt er fyrir alla frumkvöðla að hafa í kringum sig.



Hönnunarmars 2013
Inga Björk Andrésdóttir

IBA - THE INDIAN IN ME

Inga Björk Andrésdóttir

BA í Fatahönnun frá Listaháskóla Íslands 2008

Ég rakst inn í Toppstöðina á Hönnunarmars 2009 því að ég þekkti eina sem leigði hér pláss. Ég greip því tækifærið til að kíkja inn í þetta ótrúlega dularfulla hús því alla mína ævi hef ég velt fyrir mér hvað leyndist innann þessara veggja. Ég er uppallinn í Árbænum og Elliðarárdalurinn mér því mjög hugleikinn og allt sem hann inniheldur. Húsið, innihaldið og starfseminn heillaði mig strax uppúr skónum og ákvað ég því að sækja um. Einnig vantaði mig betri vettvang fyrir vinnustofuna mína þar sem ég var með hana í aukaherbergi heima hjá mér.

Toppstöðin hefur gert mér kleift að vinna að minni hönnun og framleiðslu. Það er mikilvægt að geta tekið á móti fólki sem leitar til mín í umhverfi þar sem hönnun og framleiðsla mín fer fram. Sömuleiðis er gott að vinna í faglegu og dýnamísku umhverfi sem vekur áhuga fólks sem leitar til mín.

Það er mér mjög mikilvægt að vera í félagsskap og samstarfi við aðra frumkvöðla og fólk í nýsköpun þar sem þverfagleg umræða og samstarf gefur innblástur og nýja sýn á hlutina. Svo ég tali nú ekki um heimilislega andrúmsloftið og góðan félagsskapinn sem er á staðnum og svo má sko ekki gleyma hinum yndislega Bangsa, gæludýrinu okkar hérna í Toppstöðinni.

Hingað til hef ég verið með vörur í umboðssölu en í haust tók ég stærra skref og er núna komin í samstarf við tvo aðra hönnuði og rekum við saman hönnunarverslun á Laugarvegi sem heitir hún Leynibúðin.

En hús og staðsetning Toppstöðvarinnar er einnig einstakt og það er erfitt að heillast ekki og fyllast innblæstri frá staðnum og staðsetningunni. Saga hússinns, starfsemin sem þar var og starfsmennirnir sem þar unnu má ekki glatast en starfsemi Toppstöðvarinnar heldur þeirri sögu við.

Ég er menntaður fatahönnuður og markmið mitt er að geta starfað alfarið við hönnun og þá sérstaklega mína eiginhönnun. Toppstöðin hefur gefið mér stað til að byrja á að byggja minn atvinnuferil í því fagi sem ég ákvað að mennta mig til því það er mín ær og kýr að vera skapandi.

Ég fyllist gleði og sköpunarkrafti við það eitt að mæta á vinnustofuna og hlakka til hvers dags sem ég er þar. Þar sem ég er að reyna að stofna mitt eigið fyrirtæki kemur sér vel að leigan er viðráðanleg sem gerir manni kleift að nýta aðstöðuna vel. Vonandi verður það áfram.



Sæþór Ásgeirsson

Vélaverkfræðingur



Hönnunarmars 2013
Sæþór Ásgeirsson

ICEWIND

Afhveju hér?

IceWind var að leyta sér að ódýri verkstæðisaðstöðu 2012 til að þróa sínar vörur og var bent á að sækja um í Toppstöðinni.

Verkefnið

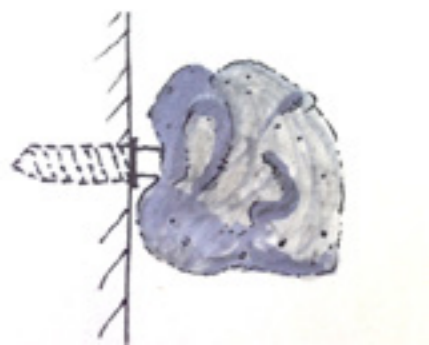
IceWind er sprotafyrirtæki sem stofnað var 2012 en á sér töluvert lengri sögu en það. Hugmyndin snýst um að hanna og koma á markað lóðréttas vindtúrbínu sem þolir íslenskar aðstæður og á sama hátt getur framleitt orku í mjög lágum vindi. Hugmyndin kviknaði í verkfræðideild Háskóla Íslands 2007 þar sem hanna og smíða átti vindhraðamæli. Niðurstaðan var óhefðbundinn vindhraðamæli sem virkaði ansi vel. Þróun var haldið áfram og var græjan stækkuð og smíðaðar frumgerðir, ein á hverju ári. Niðurstöður hafa verið mjög góðar og stefnir fyrirtæki á að afhenda fyrstu túrbínurnar fyrripart árs 2014.

IceWind túrbínan er hljóðlát vindtúrbína - með lóðréttum snúningsás - sem er sérstaklega ætluð til að virkja lágan vindhraða við íslenskar aðstæður. Upprunalega var IceWind vindtúrbínan hönnuð með sumarhúsi í huga. Útlit hennar gerir það að verkum að hún fellur vel inn í umhverfið og sjónmengun er í lágmarki. Bændur, eigendur heimila með rafhitun og aðilar sem reka varaafskerfi; s.s., fjarskiptamöstur, hafa sýnt IceWind vindtúrbínunni töluverðan áhuga. Þróun og prófanir á tæknilegum útfærsluatriðum IceWind vindtúrbínunnar hafa staðið yfir síðan 2008 með góðum árangri. Túrbínan hefur verið í stanslausri prófun í þrjú ár og er eitt eintak staðsett á sumarhúsi í Húsafelli, þar sem hún sér sumarhúsinu að hluta til fyrir raforku.

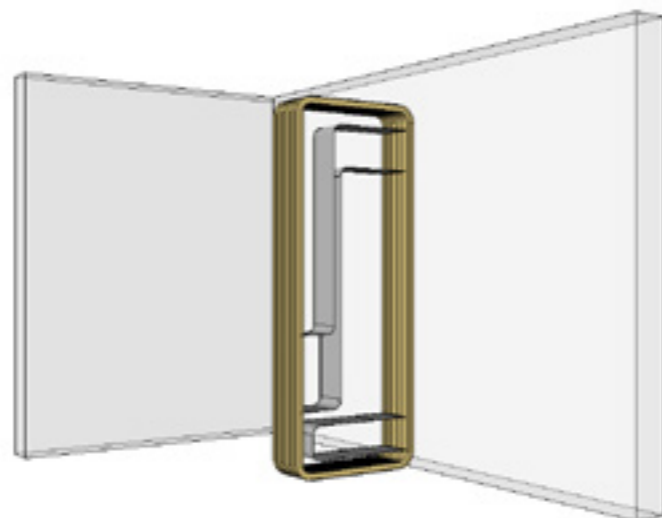
Hvað þýðir Toppstöðin fyrir mig?

Toppstöðin gerði það að verkum að fyrirtækið gat risið upp og komist úr þessu „bílskúrsfyrirtæki“ í að vera komið með skrifstofu og verkstæði til að geta tekið á móti viðskiptavinum og sýnt vörur sínar. Ljóst er að engin önnur aðstaða á landinu hefði getað boðið uppá aðstöðu sem þessa fyrir þetta verð og hefur það skipt sköpum fyrir fyrirtækið, þar sem leigukostnaður er ekki að sliga starfseminu.

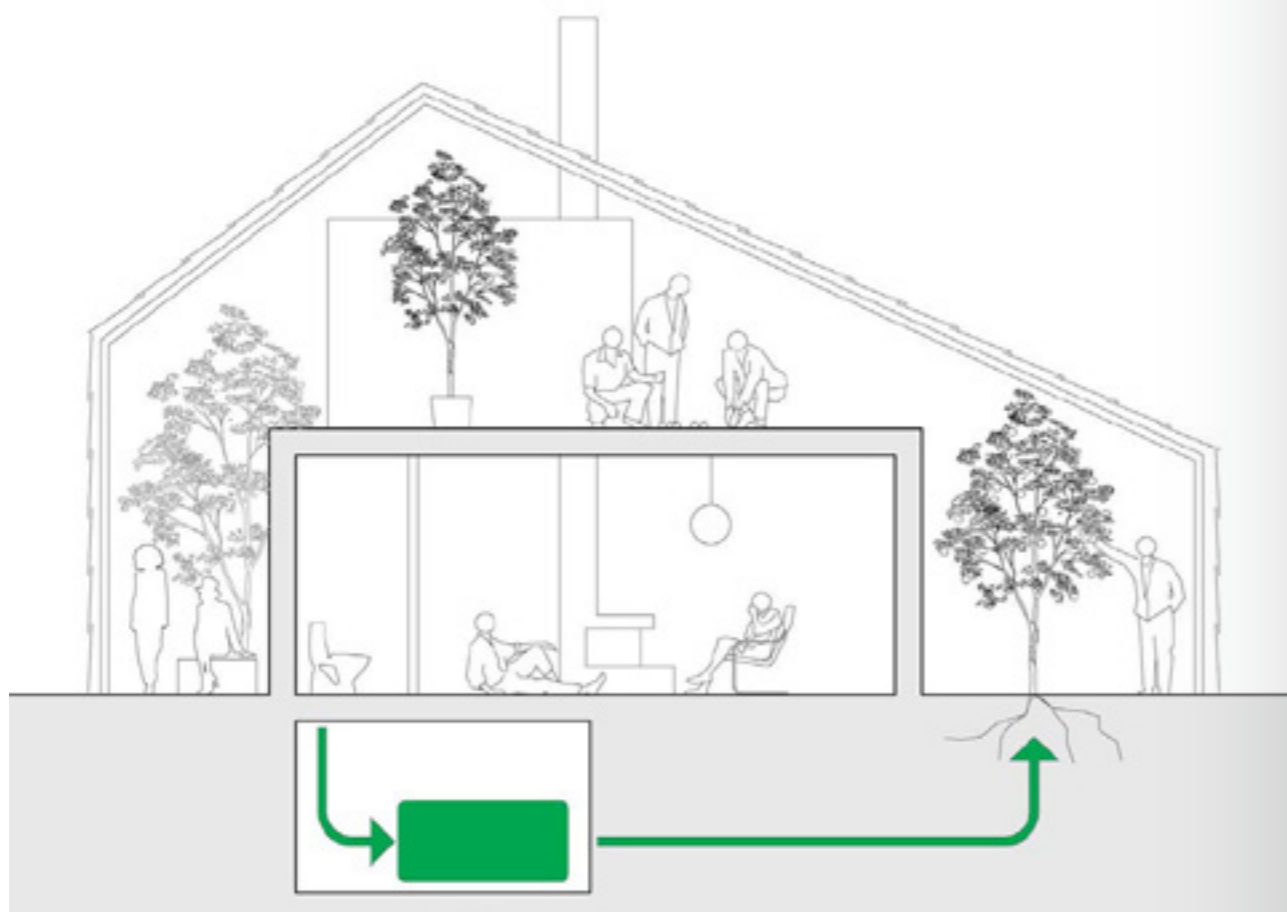
Toppstöðin sjálf er frábært staður og skapandi umhverfið og fjölbreytileiki einstaklinga þar inni er ómetanlegur innblástur í framvindu verkefna sem á sér algjöra sérstöðu hér á landi.



Mynd 01



Mynd 02



Mynd 03

NP

Perla Dís Kristinsdóttir, Master of Architecture

Niklas Dahlström, Master of Design and Building

Af hverju hér

Toppstöðin hefur að bjóða skapandi samfélag fyrir utan heimilið þar sem hönnuðir hittast á daglegum grunni og þar sem auðvelt er að fá innblástur frá hver öðrum.

Þetta er mikilvægt fyrir okkur í vinnuferlinu en einnig erum við takmörkuð með rými og vinnusvæði heima við.

Rýmið sem Toppstöðin hefur að bjóða til að smíða og búa til hluti gefur okkur möguleika sem við höfum ekki annars staðar. Þar fyrir utan eru starfsmenn hér sem hægt er að nálgast með hjálp á verkstæði, með góða þekkingu og lausnir á ýmsum vandamálum.

Verkefni

np vinnur að tilraunastarfsemi þar sem við vinnum með samsetningu á náttúrulegum efnum, fyrst og fremst stein, tré og málms, án þess að nota skaðleg efni til aðstoðar, með tilganginn að skapa hluti smáa sem stóra úr þessum samsetningum.

Til dæmis skissum við núna upp snaga og listaverk á vegg af hangandi/innfestum steinum á vegg. Hugsunin er að nota slípaða hraunsteina til snaga í bland við óslípaða; verkið sameinar notkunargildi, fagurgildi og náttúrulega efnisnotkun í eitt. Hvernig steinninn situr á/í veggnum er það sem við veltum fyrir okkur um þessar mundir. (MYND 01)

Einnig vinnum við með hugmynd af frístandandi fatahengi úr tré og stáli þar sem stálið er innfest í raufum og heldur sjálfu sér uppi í formi af eigin stífleika og helst saman í trérammanum af þrýstingi einum og sér. (MYND 02)

Niklas vinnur samtímis að hönnun náttúruhúss þar sem gróðurhús og einbýlishús eru samofin í eitt. Allt notað vatn í húsinu er hreinsað og endurunnið sem næringarefni fyrir plönturnar í gróðurhúsinu. (MYND 03)

Hugsunin er að tækni og hlutir sem np vinnur að geti einnig nýst í þágu þess verkefnis.

Hvað þýðir Toppstöðin fyrir mig

Fyrir okkur er Toppstöðin staður þar sem við getum verið hluti af hönnunarsamfélagi sem er mjög gefandi og gefur okkur tækifæri að kynnast fólki í svipuðum sporum og læra af þeim.



Hönnunarmars 2013

Stefna og markmið

Stefna liðsins er að vekja athygli á Háskóla Íslands meðal helstu tækniháskóla heimsins. Áhersla er lögð á þróun og nýsköpun í umhverfisvænum lausnum í tækniiðnaðnum en markmið liðsins er að efla þátttakendur og undirbúa þá fyrir þær áskoranir sem bíða þeirra á atvinnumarkaði.



TEAM SPARK FORMULA STUDENT LIÐ HÁSKÓLA ÍSLANDS

Almennt

Formula Student er verkefni sem hefur verið í gangi frá árinu 2010. Verkefnið snýst um að hanna og smíða rafknúinn kappakstursbíl, sem liðið keppir með á alþjóðlegri hönnunar- og kappkasturskeppni. Frá upphafi hefur liðið, Team Spark, tekið þátt í umræddri keppni þrisvar sinnum.

Nýsköpun

Formula Student býður upp á mikilvæga viðbót fyrir nemendur Háskólans hvað námið varðar. Innan verkefnisins kynnist fólk hinum ýmsu framleiðsluaðferðum og þeim krefjandi verkefnum sem verkfræðingar þurfa að kljást við daglega þegar út á vinnumarkaðinn er komið. Í verkefni sem þessu er áhersla lögð á að efla nemendur í nýsköpun, hönnun og smíði auk þess að efna til þekkingarsköpunar á sviði tækni og nýjunga. Ár hvert tekur nýtt lið við verkefninu en hverju sinni er nýr bíll hannaður og smíðaður frá grunni. Verkefnið er rekið eins og fyrirtæki en ársvelta þess er hátt í tuttugu milljónir íslenskra króna. Rekstur og stjórnunaraðferðir verkefnisins fara eftir ákvörðunum hvers liðs, en starfsemin er mótuð að hverjum þeim hóp sem að verkefninu kemur. Stjórnarskipti frá ári til árs má því líkja við stofnun nýs fyrirtækis hverju sinni. Þrátt fyrir árleg stjórnarskipti er ávallt tekið mið af þróun fyrri ára í hönnun nýs bíls.

Skipulag

Skipulag liðsins hefur að mestu haldist óbreytt frá upphafi en ýmsar breytingar hafa verið gerðar á stjórnskipan þess. Breytingar þessar hafa farið eftir þörfum liðsins og tekið mið af því að betrumbæta fyrira fyrirkomulag.

Liðinu er skipt í fimm mismunandi hópa eftir ábyrgð; stjórn og fjórum hönnunarteymum. Sex manns sitja í stjórn liðsins; liðsstjóri, samskiptastjóri, framkvæmdastjóri, framleiðlustjóri, hönnunarstjóri og tæknistjóri. Hver stjórnarmeðlimur sinnir sínu ábyrgðarhlutverki og saman sinna þeir öllum þörfum liðsins. Hönnunarteymin fjögur gegna öll mismunandi hlutverkum sem koma að virkni bílsins í heild sinni. Hóparnir fjórir eru eftirtaldir; rafmagns-, fjöðrunar-, drifkerfis- og grindar- og skeljarhópur. Liðið, sem stendur að baki hönnunar nýrrar kynslóðar bílsins í ár, TS14, samanstendur af þrjátíu og þremur nemendum af sviði Verkfræði- og náttúruvísinda. Um er að ræða þverfaglegan hóp þar sem nemendur stunda nám úr mismunandi fræðigreinum; iðnaðarverkfræði, vélaverkfræði, hugbúnaðarverkfræði og rafmagns- og tölvuverkfræði. Mikið er lagt upp úr því að hópurinn vinni sem heild og er því mikilvægt að vel sé að verkefninu staðið og að stuðningur fái úr samfélaginu.



Hönnunarmars 2013
Örn Smári

ÖRN SMÁRI HÖNNUN

Örn Smári Gísason

Myndlista- og handiðaskóli Íslands - Grafísk Hönnun 1995

Afhverju hér?

Ég er að vinna í því að finna nýjan flöt á eigin sköpun og breyta áherslum. Þannig hef ég unnið að eigin hönnun sem ég hef verið að finna farveg til framleiðslu og tekjusköpunar. Eftir að hafa kynnst Toppstöðinni í gegnum FLIKK FLAKK verkefnið á vegum RÚV sótti ég um aðstöðu.

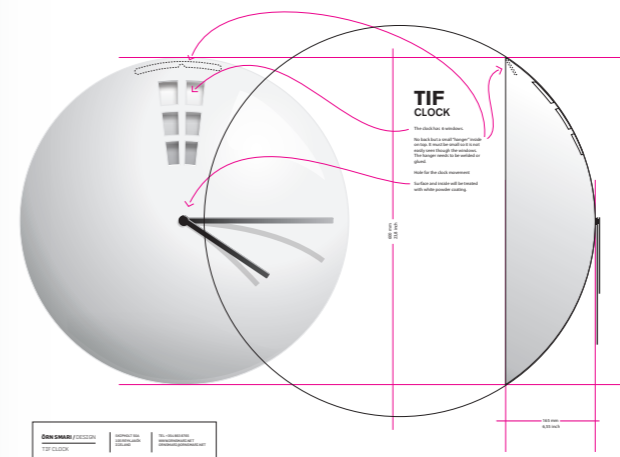
Toppstöðin er frábær staður þar sem maður getur skipst á skoðunum við sína líka um verkefni sín, fengið komment, krítík og ráðgjöf sem geta stytt leiðina að settu marki og sjálfur komið að gagni við verkefni hjá öðrum þar sem sérþekking manns kemur að gagni.

Verkefni, þátið nútið, framtíð

Ég hef lifibrauð af því að þjónusta aðra með grafíska hönnun. Hanna m.a. frímerki fyrir Íslandspóst, annast sýningahönnun í samstarfi við Gagarín, teikna logo fyrir stór og smá fyrirtæki og útlit fyrirtækja, hanna verðlaunagripa og ýmislegt fleira.

Hugur minn hefur lengi staðið til vöruhönnunar og hef ég verið að reyna fyrir mér á þeim vettvangi og ekki fullreynt enná. Í vinnslu eru nokkrir hlutir sem eru mislangt komnir. Sumir hafa farið í frumgerðasmíð en aðrir eru enn á teikniborðinu. Það sem ég vinn að í augnablikinu eru klukkur sem kallast Borg og ljós með vinnuheitíð Globe.

Ég vonast til að geta sett enn meiri tíma í hönnun á eigin forsendum og að vera mín í Toppstöðinni vinni með mér í því.





[Home](#) [iOS games](#) [About us](#) [R&D](#) [B2B](#) [Contact us](#)

Mind Training games and science - a winning combination.

If you are a scientific researcher of ADHD or other attention-related conditions, let's work together to make Mind Training videogames a drug-free, fun therapeutic solution. Contact us to discuss possibilities!



FYRRVERANDI TOPPFÓLK



Listinn yfir fyrirverandi Toppfólk er langur. Fólk kemur og fer, sumir stoppa í 6 mánuði, aðrir í nokkur ár.

Anna Leoniak

Anna María Sigurjónsdóttir - Sjónverk

Ari Arnórsson

Árni Blöndal – Moneta ehf

Dieter Kunz

Erla Björk Baldursdóttir

Eyþór Jóhannesson

Grétar Sveinn Theodórsson

Guðmundur Hrafn Arngrímsson

Guðni Rúnar Jónasson

Guðrún Harpa Örvarsdóttir

Hallgerður Helgadóttir

Kolbrún Ýr Einarsdóttir

Kristleifur Daðason

Leo Stefánsson – Mindgames

Lúka Art and Design

Óðinn Þór Kjartansson

Pétur Thomsen

Puzzled by Iceland

Ragnhildur Eiríksdóttir

Shadow Creatures

Sigrún Sigurjónsdóttir

Sonja Björk Ragnarsdóttir

Valgerður Mattíasdóttir – Hugvit og Hönnun

Þróunarfélag Rafbíla/Hreinorkubílar



Hönnunarmars 2013
Marcos Zotes sýndi modelið af Pixel Cloud

Marcos Zotes

Arkitekt

UNSTABLE

UNSTABLE is a multidisciplinary design and research laboratory that explores the social and political aspects of architecture in relation to the urban context. UNSTABLE was established by architect and artist Marcos Zotes in 2012.

Works developed at Toppstöðin during 2012 and 2013

Pixel Cloud
Vetrarhátíð 2013



Your Text Here
Hönnunarmars 2013



Vísar: Húsin í húsinu
Hafnarborg Art Centre





Hönnunarmars 3013
Edda Guðmundsdóttir

SHADOW CREATURES

Sólveig Ragna Guðmundsdóttir
Edda Guðmundsdóttir

Af hverju hér?

Árið 2011 fluttum við fyrirtækið inn í Toppstöðina eftir að hafa tekið við stóru hráu verkstæðisrými í kjallaranum sem við gerðum upp sem vinnustofu fyrir 3-4 fyrirtæki um sumarið. Rýnið er mjög spennandi með restum af gömlum pípulögnum, góðri ofanbirtu, mikilli lofthæð og miklu veggplássi. Afar hentugt fyrir hvers konar listsköpun.

Verkefnin

Shadow Creatures er íslenskt fatahönnunarfyrirtæki sem var stofnað árið 2010 í kjölfar efnahagshruns á Íslandi með bjartsýni og framsækni að leiðarljósi. Fyrirtækið sem var stofnað af systrunum Gunnhildi Eddu Guðmundsdóttur fatahönnuði og Sólveigu Rögnu Guðmundsdóttur arkitekt er hluti af hóp fatahönnuða sem stofnaði verslunina KIOSK á Laugavegi til að selja vörur sínar. Meginframleiðslan hefur verið tiskufatnaður á konur og undirfatnaður.

Hvað þýðir Toppstöðin fyrir mig

Fyrir frumkvöðla sem eru að stíga sín fyrstu spor er ómetanlegt að vinna í skapandi samfélagi eins og er til staðar í Toppstöðinni, eins og hún er starfrækt í dag. Persónuleiki þessarar gömlu hráu byggingar með sögulegum framleiðsluvélum virkar hvetjandi á ímyndunaraflað og einnig er Elliðaáin og umhverfi hennar stöðugur innblástur. Fyrirtækið hefur notið góðs af því öflugra kynningarstarfi sem stjórnendur Toppstöðvar hafa staðið fyrir og teljum við starfsemi stöðvarinnar skýra vísbendingu um að í kjölfar efnahagshrunsins hafi samstaða myndast meðal hönnuða og stjórnvalda um að efla fumkvöðla í íslenski hönnun. Við teljum okkur afar heppnar að hafa fengið að vera hluti af þessu flotta verkefni sem vonanda lifir áfram.





Við höldum útgáfuteitið okkar í Toppstöðinni sem vakti mikla lukku en teitið var haldið í tilefni af samstarfi okkar við Unicef.

PUZZLED BY ICELAND

Puzzled by Iceland var stofnað í ágúst 2010 af tveimur ungum mæðrum í fæðingarorlofi. Við fengum inni í Toppstöðinni í mars 2011 og í kjölfarið fóru börnin til dagforeldra. Við vorum aftur komnar út á vinnumarkaðinn eftir tvöfalt fæðingarorlof en nú vorum við okkar eigin herrar, unnum fyrir okkur sjálfar og vorum með aðstöðu í Toppstöðinni.

Það fór ýmsilegt fram á meðan við dvöldum í Toppstöðinni. Við tókum þátt í Hönnunarmars og var opnun og sýning Toppstöðvarinnar virkilega velheppnaður liður í þeirri hátíð. Við höldum útgáfuteitið okkar í Toppstöðinni sem vakti mikla lukku en teitið var haldið í tilefni af samstarfi okkar við Unicef. Í teitinu hélt Vigdís Finnbogadóttir stutta tölu auk þess að taka við fyrsta púslinu ásamt Stefáni Inga Stefánssyni, framkvæmdastjóra Unicef.

Við skiptum tvisvar um skrifstofu eftir að inn í Toppstöðina var komið og vorum komnar með draumskrifstofuna undir það síðasta. Eitt það síðasta sem við gerðum í Toppstöðinni var að undirbúa mikilvæga ferð okkar til Rotterdam þar sem við komum fram fyrir Íslands hönd á viðburðinum „Meet the dragons“ sem var liður í Alþjóðlegu athafnavíkunni í Hollandi. Þá hittum við einnig Jón Gnarr ásamt fríðu föruneyti á göngum stöðvarinnar einn daginn en það áttu ýmsir aðilar leið um húsið á meðan við vorum þar. Við eigum svo sannarlega margar og góðar minningar úr Elliðaárdalnum.

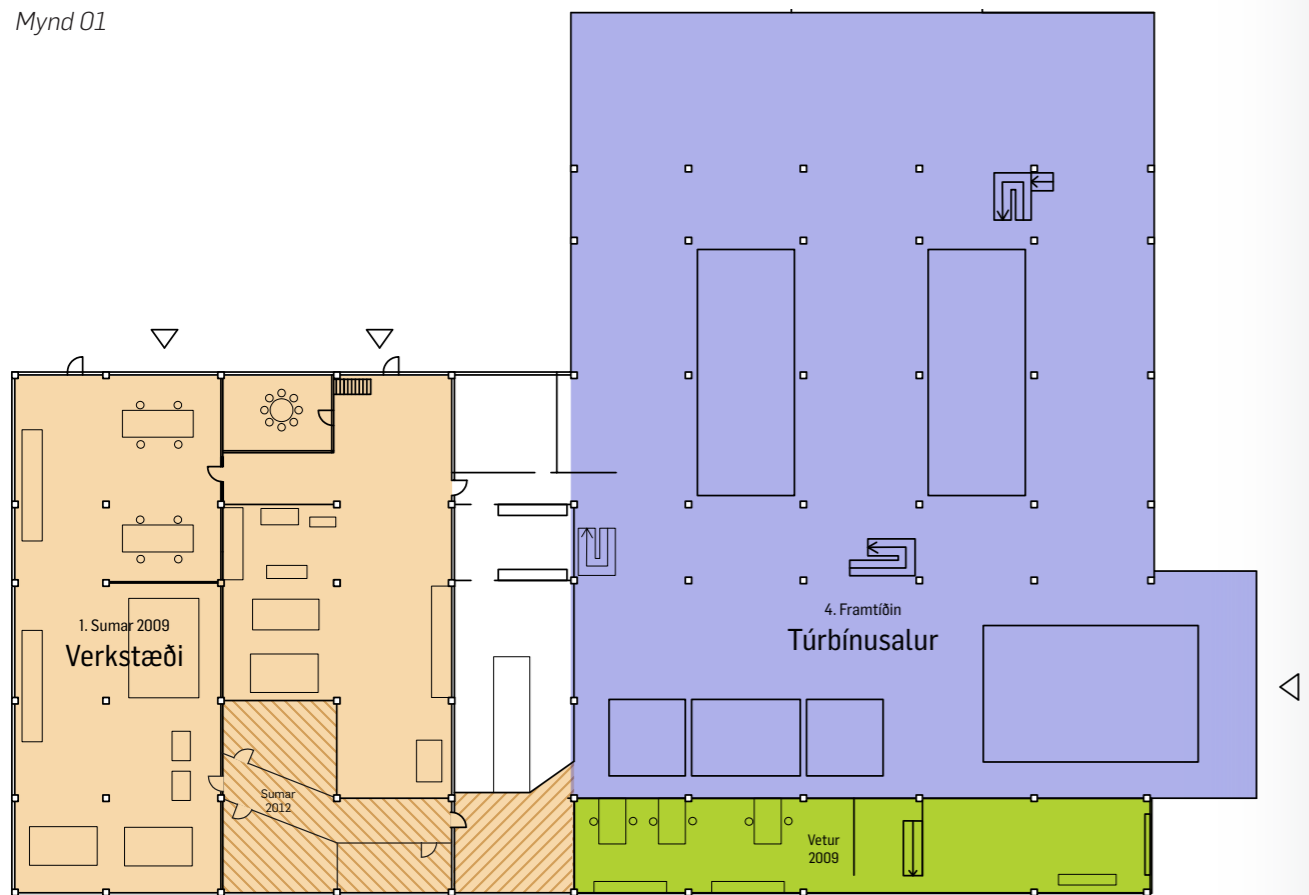
Við vorum í Toppstöðinni í tvö ár og gerði það okkur kleift að búa til ákveðna ímynd fyrir fyrirtækið. Við vorum frumkvöðlar sem fengu tækifæri til að hlúa að fræum okkar í Toppstöðinni, skapandi stað í frábæru umhverfi. Þar að auki vorum við innan um aðra frumkvöðla í svipuðum sporum og gátum leitað til þeirra eftir aðstoð og áliti. Sömu leiðis var leitað til okkar og gaf það okkur heilmikið.

Dagar okkar í Toppstöðinni voru því miður taldir í febrúar 2013 og við söknum hennar mikið. Við vorum harðar á því að þeir sem fengu að nýta aðstöðuna í Toppstöðina ættu að nýta hana á vinnutíma og því vildum við ekki halda okkar skrifstofu þar þegar við gátum ekki notað hana nema á kvöldin og um helgar. Það er einlæg von okkar að Toppstöðin muni eflast með tíð og tíma og geti haldið áfram að nýtast öðrum frumkvöðlum í framtíðinni enda vantar ekki gróskuna í frumkvöðlaheiminum.

Það sem stendur upp úr eru allar vinnustundirnar sem við áttum í Toppstöðinni en þar spilar auðvitað félagsskapurinn stóra rullu. Það tengjast miklar tilfinningar þessum tíma en það er ekki við öðru að búast af frumkvöðlum.

Takk fyrir okkur;) Guðrún og Þóra í Puzzled by Iceland.

Mynd 01



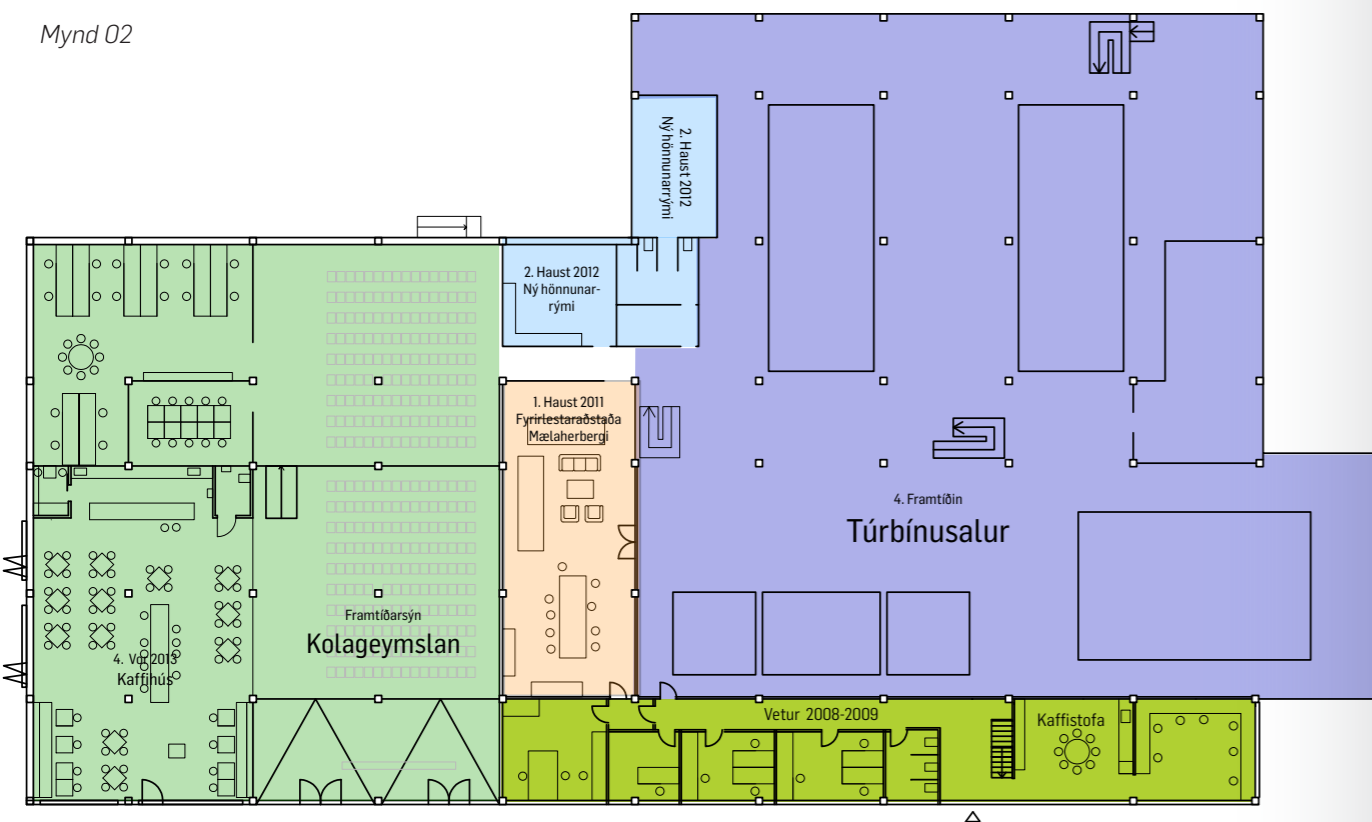
FRAMTÍÐARSÝN



Allt frá stofnun samtakana hefur mikið af fólki komið að verkefnum með beinum og óbeinum hætti. Bæði leigendur og sjórnarfolk hefur lagt sitt af mörkum í þágu samtakana og margvíslegar hugmyndir sportið upp um framtíðarstefnu og framtíð hússins. Þegar húsið var fyrst opnað 2008-2009 voru eingungis nýttar skrifstofur á 2 hæð hússins og eftir því sem tíminn leið voru fleiri og fleiri rými tekin í notkun, þar á meðal vinnustofur í kjallara hússins haustið 2009, verkstæði í suður hluta sumarið 2009, fyrirlestrasalur á annari hæð 2011, skrifstofur og vinnuherbergi í vestur hluta hússins haustið 2012 og svo minni verkstæði sumarið 2012 og snemma árs 2013. Nánar má sjá stækkarnir á myndum 01 og 02.

Eins og sjá má á myndunum þá hefur verið lögð mikil vinna í skipulagningu og hugmyndavinnu fyrir húsið og þá aðalega fyrir svokallaða Kolageymslu. Kolageymslan er stór 700m² salur sem er notaður undir geymslu skólaborða og ýmislegt því tengt á vegum menntasviðs Reykjavíkurborgar. Miklir mörguleikar felast í þessum sal og margvíslegar hugmyndir hafa skotið upp kollinum, svo sem bíósalur, hönnunar miðstöð og fundarherbergi, Orku, upplýsinga og vísindagarða og svo sú helsta er að opna kaffihús í suður helming salarins.

Mynd 02





KAFFIHÚS



Ekkert kaffihús er starfrækt í Elliðaárdalnum eða í næsta nágrenni. Þar gæti fólk sem á leið um dalinn stoppað og fengið sér kaffisopa og jafnvel fræðst um húsið, sögu þess og starfsemi. Miðað við fjölda fólks sem leggur sér leið í dalinn til að stunda útivist ofl allann ársins hring þá mætti gera ráð fyrir að kaffihúsið yrði þéttsetið og yrði fljótt að borga sig upp. Til að kaffihúsið, eða Café Elliði eins og við kjósum að kalla það, þá þar að leggja í töluverða vinnu og fjármagn í verkefnið. Einangra þarf veggi loft og gólf, tengja salinn við hitaveitukerfi hússins og fjölga rafmagnstenglum og ýmsi því tengt. Áætlaður kostnaður við einangrun er um 8-10 milljónir með vinnu. Því er ljóst að leggja þyrfti fé til að koma slíkum rekstri af stað en líklegt þykir að það myndi borga sig upp á fáum árum.

BÍÓSALUR

Umræddur salur, eða kolageymslan, myndi einnig henta vel fyrir bíósal. Salurinn er í raun á tveimur hæðum, aðslidar með um 1,5m hæðamun og er einnig með hallandi gólfi við innkeyrsluhurð. Þannig væri auðvelt að útfæra hann sem bíósal þar sem þörf er einmit á hallandi gólfi að tjaldi. Hugmyndin var að koma upp „gamal-dags“ bíósal t.d með gömlu sætunum úr Háskólabíó og gamla sýningarvél frá um 1950, ss í stíl og anda hússins. Salinn í núverandi mynd má sjá á vinstri síðu.

ORKU- UPPLÝSINGA- OG VÍSINDAGARÐAR

Húsið sjálft er merkilegt fyrir þær sakir að vera fyrsta og eina kolaorkuver á Íslandi. Ekki nóg með það heldur eru gufutúrbínurnar sem eru í húsinu þær fyrstu og elstu sem settar voru upp á Íslandi. Virkjun jarðvarmanns hófst ekki fyrrenn um 1967 þegar Bjarnarflag var opnað. Túrbínurnar sjálfar eru eldri en það og koma frá tíma senni heimstyrjaldarinnar og voru framleiddar í Bandaríkjunum. Sögulegt mikilvægi þessara gufutúrbína og tengds búnaðar eru því gríðarlega mikið og tengist merkilegri orkusögu landsins sterkum böndum. Einmit vegna þess er mikilvægt að varðveita þær í því ástandi sem þær eru og staðsetningu þeirra. Hægt væri að samtvinna sögulegt gildi þeirra inni eins konar vísinda og orkugarðar þar sem börn á grunnskóla aldri og almenningur getur komið og fræðst um orkuframleiðslu á Íslandi, t.d vatnsaflsvirkjanir og gufuaflsvirkjanir og fræðast um hver sérstaða Íslands er í orkumálim á heimsvísu. Þarna gæfist börnum kostur á að sjá hlutina að utan og innan og kynna sér virkni þeirra í stað þess að horfa á myndir í bókum, svona „hands-on“ upplifun. Inn í þessa orkugarða mætti svo bæta við tækjum

og fleira úr náttúruvísindum ofl, þar sem börnum gefst tækifæri á að leysa þrautir, búa til stíflur, sjóða vatn og búa til gufu sem knýja mætti ljós með, læra um náttúru landsins til sjávar og fjalla og svona mætti lengi telja. Fyrirmyndir af slíkum görðum má finna í okkar nágrannalöndum og þar má helst nefna Universum í Gautaborg í Svíþjóð og Experimentarium í Danmörku. Grunnur garðana yrði svipaður en með Íslensku ívafi þó ögn minni í sniðum.

Til að byrja eða "starta" þessum vísindagörðum mætti notast við safna grunn sem þegar er til. Þas úr orkusafni Orkuveitunnar. Því safni var lokað 2011. Hluti safnsins fór í geymslur og hinn hlutinn til Háskóla Íslands. Hugmyndin er þegar til í smækkaðari mynd bæði hjá Háskóla Íslands sem Tilraunahúsið og svo í fjölskyldu og húsdýragarðinum sem Vísindaveröldin.

Báðir staðir eru smáir í sniðum og þörf er á að sameina þá og stækka. Sá grundvöllur gæti legið hjá Toppstöðinni.

STÆKKUN OG EFLING FRUMKVÖÐLASETURS

Miðað við það að staða hússins haldist óbreytt næstu árin þá er ljóst að auðvelt er að stækka núverandi starfsemi með fólkfjölgun og betri nýtingu á húsinu í huga.

Til að stækka núverandi starfsemi þarf að taka "kolageymsluna" í gagnið, þas innrétta hana fyrir vinnustofur, skrifstofur, verkstæði og hópvinnu og fundarherbergi. Kostnaðurinn sem fylgir því felsta aðalega í því að einangra og rýmið og hólfa það niður, leggja rafmagn og hita. Áætlaður kostnaður við það er á bilinu 26,6-30,5 m ÍSKR. Með stækkuninni mætti taka í notkun um 650m² sem myndi skapa rými fyrir 10-20 frumkvöðla. Miðað við óbreytta verðskrá Toppstöðvarinnar þá myndu tekjur af rýminu vera um fimm og hálf til sex miljónir á ári.

Að skýrslunni unnu:

Sæþór Ásgeirsson

Andri Snær Magnason

Dagný Bjarnadóttir

Guðrún Ingvarsdóttir

Örn Smári Gíslason

Ljósmyndir á Hönnunarmars 2013

Gísli Hjálmar Svedsen

