



Borgarráð

Uppfærð aðgerðaáætlun Græna plansins 2024-2025

Lagt er til að borgarráð samþykki uppfærða aðgerðaáætlun Græna plansins 2024-2025 sem unnin hefur verið af starfshópi Græna plansins og ábyrgðaaðilum aðgerða á sviðum Reykjavíkurborgar.

Greinagerð:

Græna planið var samþykkt af borgarráði í uppfærðri útgáfu 17. mars 2022. Græna planið er heildarstefna Reykjavíkurborgar sem dregur upp framtíðarsýn borgarinnar til ársins 2030. Með áherslu á umhverfi, efnahag og samfélag heldur Græna planið utan um fimmtán lykiláherslur sem virka sem sameiginlegt leiðarljós þvert á svið Reykjavíkurborgar.

Aðgerðunum er skipt upp í þrjú kafla eins og stefnunni sjálfri; Græn borg, Vaxandi borg og Borg fyrir fólk. Undir hverjum kafla má finna þær aðgerðir sem styðja við áherslur Græna plansins.

Atvinnu- og borgarþróunarteymi á skrifstofu borgarstjóra og borgarritara ber ábyrgð á gerð, eftirfylgni og stöðuskýrslu Græna plansins sem unnin er á hálfársfresti í samvinnu við starfshóp Græna plansins.

Dagur B. Eggertsson
borgarstjóri

Hjálagt:

Aðgerðaáætlun Græna plansins 2024-2025

Græna planið – Heildarstefna Reykjavíkurborgar til 2030



Reykjavík

Aðgerðaáætlun Græna plansins

2024-2025





Inngangur

Í þessu skjali má finna aðgerðaáætlun Græna plansins 2024-2025.

Græna planið er heildarstefna Reykjavíkurborgar sem dregur upp framtíðarsýn borgarinnar til ársins 2030. Með áherslu á umhverfi, efnahag og samfélag kynnir Græna planið fimmtán lykilmarkmið sem virka sem sameiginlegt leiðarljós þvert á svið og stefnur Reykjavíkurborgar.

Aðgerðunum er skipt upp þrjú kafla eins og stefnunni sjálfri; Græn borg, Vaxandi borg og Borg fyrir fólk. Aðgerðirnar styðja við áherslur Græna plansins í umhverfis- og loftslagsmálum, efnahagsmálum og samfélagsmálum.







Aðgerðir Græna plansins
í umhverfis- og loftslagsmálum

Græn borg



Heiti aðgerðar	Lýsing, markmið og helstu vörður	Tími	Lykilstefna	Svið
Loftslagssamningur - Evrópusamstarf um kolefnishlutlausar og snjallar borgir 2030	Reykjavíkurborg hefur verið valin til að taka þátt í Evrópusamstarfi um kolefnishlutlausar og snjallar borgir fyrir árið 2030. Markmið verkefnisins er að þátttökuborgirnar, 112 borgir, verði kolefnishlutlausar og snjallar árið 2030. Þær verða miðstöðvar rannsókna og nýsköpunar til að gera öllum öðrum borgum í Evrópu kleift að verða kolefnishlutlausar og snjallar fyrir árið 2050. Næsta ár mun því einkennast af endurskoðun á fyrri markmiðum og undirbúning Loftslagsborgarsamnings sem er forsenda fyrir þátttöku í verkefninu. Fyrri markmið um kolefnishlutleysi árið 2040 verður endurskoðað og flýtt til ársins 2030, a.m.k. losun sem er skilgreind innan BASIC+.	Í vinnslu - 2/2 2025	Loftslagsstefna Atvinnu- og nýsköpunarstefna Alþjóðastefna	USK FAS SBB MAR
Stöðutaka á losun gróðurhúsalofttegunda vegna landnotkunar	Nokkuð er síðan mat á losun gróðurhúsalofttegunda vegna landnotkunar hefur farið fram. Gert er ráð fyrir að nýtt mat verði unnið á árinu 2024	Ekki hafið - 2/2 2024	Loftslagsstefna	USK
Réttlát umskipti loftslagsmála	Vegna þátttöku og skuldbindinga í Global Covenant of Mayors er gerð krafa um að greina aðgerðir í loftslagsmálum og hvernig réttlát umskipti eru tryggð. Unnin hefur verið jafnréttisgreining en gert er ráð fyrir að unnin verði greining á réttlátum umskiptum fyrir lok árs 2025.	Í vinnslu 2/2 2025	Loftslagsstefna Mannréttinda- stefna	USK MAR
Vistvænar samgöngur	Þeir þættir sem hafa mest áhrif til að draga úr losun gróðurhúsalofttegunda vegna samgangna eru áherslur í skipulagi, fókus á örflæðilausnir og gangandi og aukin hlutdeild innlendra endurnýjanlegra orkugjafa á kostnað jarðefnaeldneytis. Sjá nánar um vistvænar samgöngur undir markmiði 5 <i>Vistvænar samgöngur</i> í aðgerðum undir kaflanum Græn borg.	Í vinnslu - 2/2 2030	Loftslagsstefna Aðalskipulag 2040	USK
Hringrásargarður á Álfsnesi	Eitt stærsta verkefni næstu ára verður að innleiða hringrásarhagkerfi í auknum mæli, þar sem munir og efni er betur nýtt, endurnýtt og endurunnið. Markmiðið með Hringrásargarði á Álfsnesi er að minnka sóun og bæta nýtingu. Hringrásargarður á Álfsnesi getur orðið mikilvægur liður í að efla hringrásarhagkerfið í Reykjavík en með þróun verkefnisins er markmiðið að stuðla að auknu samstarfi, verkefnum og nýsköpun þegar kemur að hringrás muna og efna til að ná megi markmiðum um að hætta urðun og stuðla að því að svo kallaðir úrgangsstraumar verði að auðlindum. Ráðgjafateymi hefur unnið og skilað af sér fýsileikagreiningu fyrir Hringrásargarðinn. Á grunni skýrslunnar mun þróunar- og skipulagsvinna nú hefjast.	Í vinnslu - 2/2 2025	Atvinnu- og nýsköpunarstefna	SBB USK
Hringrásaráherslur - Flokkun og hirða á lífrænum úrgangi	Umfangsmiklar breytingar urðu á lögum um úrgangsmál árið 2021 sem koma flestar til framkvæmda 1. janúar 2023. Með lögnum verður lögð aukin skylda á einstaklinga og lögaðila til að flokka úrgang og merkingu íláta og innheimtu gjalda fyrir meðhöndlun úrgangs. Breytingu á sorphirðu við heimili er lokið. Breyting á söfnun við grenndarstöðvar mun fara fram fyrri hluta árs 2024.	Í vinnslu - 1/2 2024	Loftslagsstefna	USK

Heiti aðgerðar	Lýsing, markmið og helstu vörður	Tími	Lykilstofna	Svið
Vistvæn mannvirki	Losun vegna mannvirkjagerðar í Reykjavík er að mestu leyti í umfangi 3 og er utan við kröfur um loftslagssamning þar til eftir 2030. Engu að síður er verið að vinna að því að draga úr losun vegna mannvirkjagerðar og unnið í haginn fyrir loftslagssamningatímabilið eftir 2030. Reykjavíkurborg vann að og hefur nú tekið sæti í verkefnastjórn hjá Byggjum grænni framtíð sem er samstarfsverkefni stjórnvalda og hagaðila byggingariðnaðarins um vistvænni mannvirkjagerð. Verkefnið á meðal annars rætur sínar að rekja til aðgerðar C.3 í aðgerðaáætlun stjórnvalda í loftlagsmálum. Vinnan felst í því að meta árlega losun mannvirkjageirans, setja markmið um að draga úr þeirri losun til ársins 2030, skilgreina aðgerðir til að ná þeim markmiðum og svo vinna markvisst að aðgerðunum.	Í vinnslu - 2/2 2030	Loftslagsstefna Aðalskipulag 2040 Atvinnu- og nýsköpunarstefna	SBB USK
Umhverfisvottaðar byggingar borgarinnar	Áhersla verður lögð á umhverfisvottun (Svansvottun) bygginga, bæði nýbygginga og endurgerðar- og viðhaldsverkefna á árunum 2024 - 2025. Fiskislóð og mannvirki í Úlfársárdal eru í BREEAM vottunarferli.	Í vinnslu - 2/2 2025	Aðalskipulag 2040 Loftslagsstefna	USK
Orkuskipti í bílaflota borgarinnar	Á árinu 2024 munu fara fram útboð á nýjum millistórum flokkabílum skrifstofu borgarlandsins á umhverfis- og skipulagssviði. Endurnýjunin er hluti af nauðsynlegri endurnýjun bílaflota en einnig með orkuskipti í huga. Gert er ráð fyrir fjölgun hreinorku bíla.	Í vinnslu - 2/2 2024	Loftslagsstefna	USK
Rafvæðing umsókna til byggingarfulltrúa	Markmiðið er að allar umsóknir og afgreiðsla mála verði rafræn og embættið verði pappírslaut með öllu. Nýtt rekstrar- og skjalakerfi fyrir Reykjavíkurborg hefur verið tekið í gagnið, lögbundin tenging gerð við mannvirkjaskrá Mannvirkjastofnunar og aukin rafræn afgreiðsla innleidd. Vinnulag embættisins hefur tekið miklum breytingum og uppsetning á nýju kerfi hefur verið í stöðugri þróun svo móttaka, afgreiðsla og varðveisla skjala og upplýsinga verði með sem bestu móti. Á árunum 2024-2025 verður áfram unnið að því að innleiða nýja verkferla sem styðja við rafvæðingu þjónustu byggingarfulltrúa.	Í vinnslu - 2/2 2025	Loftslagsstefna þjónustu- og nýsköpunarstefna	USK PON
SPARCS	SPARCS (Sustainable energy Positive & zero cARbon CommunitieS) er stórt orkuskipta- og loftslagsverkefni styrkt af ESB. Verkefnið stuðlar að samvinnu borga í Evrópu í leit að nýjum og betri lausnum með það fyrir augum að umbreyta borgum í sjálfbær, kolefnishlutlaus vistkerfi sem leiða til bættra lífskjara íbúa. Sem samstarfsvettvangur 31 ólíkra aðila skapar verkefnið ný tækifæri í þróun og miðlun þekkingar á kolefnisjöfnun borga. Verkefnið styður við innleiðingu Græna Plansins og þátttöku Reykjavíkurborgar í Evrópusamstarfi um kolefnishlutlausar og snjallar borgir.	Í vinnslu - 2/2 2024	Alþjóðastefna Reykjavíkur til 2030 Loftslagsstefna	SBB

Heiti aðgerðar	Lýsing, markmið og helstu vörður	Tími	Lykilstefna	Svið
Loftslagsskógar í Úlfarsfelli	Loftslagsskógar í Úlfarsfelli eru samstarfsverkefni Reykjavíkurborgar og Skógræktarfélag Reykjavíkur sem hófst 2020 og er til 10 ára. Áætlað svæði til skógræktar er um 200 ha. Meginmarkmið ræktunar er aukin kolefnisbinding og uppbygging útivistarskóga.	Í vinnslu - 2/2 2030	Loftlagsstefna	USK
Framkvæmdir í Öskjuhlíð	Verið er að bæta aðgengi gangandi og hjólandi með stígagerð í Öskjuhlíð. Lokið var við stíg upp Öskjuhlíð frá Flugvallavegi 2021 og svo hafist handa við að leggja nýjan fræðslu- og upplifunarstíg skv. vinningstillögu í hönnunarsamkeppni frá 2013 sem kallast Perlufesti. Áhersla er lögð á aðgengi fyrir alla.	Í vinnslu - 2/2 2024	Aðalskipulag 2040	USK
Uppbygging á Austurheiðum	Útivistarsvæðið Austurheiðar er alls um 930 ha svæði sem nær yfir Austurheiðarnar að mestu, Hólmsheiði, Grafarheiði og Reynisvatnsheiði. Innan svæðisins er Rauðavatn, Reynisvatn og Langavatn að hluta. Verkefnið er í samræmi við samþykkt Aðalskipulags Reykjavíkurborgar og styður við stefnu Reykjavíkurborgar um að efla lýðheilsu og gera aðgengilegt útivistarsvæði. Verkefnið er byggt á samþykktu rammaskipulagi fyrir Austurheiðar sem samþykkt var af skipulags- og samgönguráði 10. mars 2021. Þá eru Austurheiðar hluti af Græna treflinum sem er samheiti yfir skógræktar- og útivistarsvæði á útmörkum sveitarfélaganna sjö á höfuðborgarsvæðinu. Markmiðin með gerð rammaskipulags fyrir Austurheiðar eru margþætt og eiga að tryggja samræmingu landnotkunar innan svæðisins til að forðast hagsmunarárekstra milli núverandi og framtíðar landnotkunar á svæðinu. Helstu markmið eru: - Afmarka og skilgreina svæði eftir nýtingu þeirra. - Skapa fjölbreytt og aðgengilegt útivistarsvæði fyrir alla aldurshópa og ólíka notendahópa eins og fyrir hestafólk, gönguskíði, fjallahjól, torfæruhjól, göngu, skokk, sveppamó, berjamó, ferðaþjónustu og fisflug. - Ákvarða og skilgreina legu helstu vengtenginga og göngu-, hjóla og reiðleiða um svæðið. - Styrkja tengingu byggðar við útivistarsvæði. - Styrkja samspil og tengingu Austurheiða við aðliggjandi útivistarsvæði. Framkvæmdir við gerð útivistarsvæða skv. rammaskipulagi fóru af stað á árinu 2022 og er gert ráð fyrir áframhaldandi framkvæmdum 2024.	Í vinnslu - 2/2 2024	Aðalskipulag 2040 Lýðheilsustefna	USK
Vatnaáætlun - aðgerðaáætlun	Greinst hafa mengandi efni í Tjörninni. Greina þarf betur uppsprettur mengunar og í kjölfarið vinna aðgerðaráætlun um hvernig koma megi Tjörninni í betra horf. Sótt hefur verið um styrk í LIFE framkvæmdasjóð Evrópusambandsins. Um langtíma verkefni er að ræða þar sem verkefnahraði mun ráðast af því hvort eða hvenær styrkur hlýst.	Forvinna búin, verkefni ekki hafið	Aðalskipulag 2040	USK

Heiti aðgerðar	Lýsing, markmið og helstu vörður	Tími	Lykilstefna	Svið
Gróðurinn í borgarlandinu	Reykjavíkurborg vill styrkja hlutverk sitt sem græn borg eins og tekið er fram í Aðalskipulagi borgarinnar. Stefnunni um Græna borg er ætlað að vera aflvaki góðs borgarlífs, stuðla að bættri lýðheilsu borgarbúa og auka græna ásýnd borgarinnar með trjám og öðrum gróðri. Framkvæmdir í verkefninu Græna netið hófust haustið 2020. Markmið verkefnis er m.a. að auka sjálfbærni og líffræðilegan fjölbreytileika gróðursvæða með fjölbreyttu tegundavali þar sem trjágróður er ríkjandi. Einnig að styðja við ofanvatnslausnir og draga úr viðhaldspörf gróðursvæða, m.a. grasslætti.	Í vinnslu - 2/2 2030	Aðalskipulag 2040	USK

Heiti aðgerðar	Lýsing, markmið og helstu vörður	Tími	Lykilstefna	Svið
Flóðavarnir verði útvístarsvæði og garðar	Vegna aukinnar úrkomu og hækkunar sjávarmáls þarf að aðlaga innviði að loftslagsbreytingum og tryggja viðnámsþrótt borgarinnar. Efling á flóðvörnum meðfram strandlengjunni þar sem þörf er á og stefnt að því að úr verði útvístarsvæði, strandgarðar og aðstaða til sjávarbaða á völdum stöðum.	Í vinnslu - 2/2 2025	Loftlagsstefna	USK

Heiti aðgerðar	Lýsing, markmið og helstu vörður	Tími	Lykilstefna	Svið
Haftengd útivist	<u>Skýrsla</u> um haftengda upplifun og útivist hefur verið gefin út. Fjármunir hafa verið veittir á fjárfestingaráætlun til að fylgja fyrstu verkefnum eftir. Næstu skref 2024 verða mat og forgangsröðun hugmynda með áherslu á aðgerðir sem ná til margra með lægstum tilkostnaði. Þá verður leitað eftir samstarfsaðilum til að nýta þessi tækifæri. Svæðin sem voru nefnd í skýrslunni eru Nauthólsvík, Nýi Skerjafjörður, Ægisíða, Laugarnes, Bryggjuhverfi vestur, bryggjuhverfi við Grafarvog, Viðey, Gufunes, Gorvík og Blikastaðakró ásamt Kjalarnesi.	Í vinnslu - 2/2 2025	Aðalskipulag 2040 Lýðheilsustefna	SBB USK
Auka við upplýsingar um loftgæðamál	Markmiðið er að bæta aðgengi almennings að upplýsingum um loftgæði, fjölga mælum og þétta mælanetið. Auk þess er markmiðið að fækka dögum þar sem farið er yfir heilsuverndarmörk vegna mengunar frá umferð.	Í vinnslu - 2/2 2025	Aðalskipulag 2040 Loftlagsstefna	Heil- brigðis- eftirlitið
Útboð og innleiðing eldhúsumsjónakerfis fyrir velferðarsvið og skóla- og frístundasvið	Útboði er lokið. Við tekur úrvinnsla tilboða og því næst innleiðing á kerfi. Markmið er að: <ul style="list-style-type: none"> • Minnka matarsóun með betri nýtingu matvæla og einfaldara pöntunarkerfi • Samræma uppskriftir og innkaup • Sýna kolefnisspor máltíða • Auka gæðaeftirlit • Bæta upplýsingagjöf varðandi næringarinnihald matvæla, uppruna og ofnæmisvalda 	Í vinnslu - 2/2 2024	Matarstefna	VEL SFS

Heiti aðgerðar	Lýsing, markmið og helstu vörður	Tími	Lykilstefna	Svið
Hlemmsvæðið	Hlemmsvæðið mun taka verulegum stakkaskiptum í framtíðinni og unnið er að nýju skipulagi sem á að stuðla að góðu mannlífi og sambúð ólíkra hópa. Á svæðinu mun rísa nýtt torgsvæði sem mun skapa ramma utan um fjölbreytt mannlíf, veita skjól og vera spennandi dvalarsvæði. Nýtt skipulag gerir ráð fyrir legu Borgarlínu um Hlemm og eru almenningssamgöngur og virkir ferðamátar settir í forgang á svæðinu.	Í vinnslu - 2/2 2025	Aðalskipulag 2040 Loftslagsstefna	USK
Gönguvæn borg - 15 mínútna hverfi	Í gegnum hverfisskipulag, endurnýjun hverfiskjarna og fjárfestingu í innviðum verði hverfi borgarinnar gönguvænni og aðgengi að grænum svæðum, útivist og þjónustu tryggt í 15 mínútna göngu- eða hjólaferi. Helstu markmið hverfisskipulagsins eru að gróin hverfi í borginni verði sjálfbærari og vistvænni en áður, íbúðum fjölgi og þægilegra verði fyrir húseigendur að gera breytingar á fasteignum sínum. Lokafrágangur á hverfisskipulagi fyrir Hlíðar, Háaleiti og Bústaði er áætlaður á fyrri hluta ársins. Á árinu 2024 hefst einnig vinna við undirbúning hverfisskipulags fyrir Grafarvog og Grafarholt að undangengnu samráðs- og kynningarferli.	Í vinnslu - 2/2 2025	Aðalskipulag 2040 Loftslagsstefna	USK
Gönguvæn borg - græn borgarþróun	Þróun borgarinnar verði öll innan skilgreindra vaxtarmarka hennar og 80% uppbyggingar íbúðarhúsnæðis verði innan þægilegrar fjarlægðar frá Borgarlínu. Unnið verður áfram að deiliskipulagsgerð fyrir 1. áfanga Borgarlínu.	Í vinnslu - 2/2 2025	Aðalskipulag 2040 Loftslagsstefna	USK
Heilsueflandi samgöngumátar - hjólaferðaborg á heimsmælikvarða	Endurskoðuð hjólaferðaáætlun setji sér sem markmið að Reykjavík verði hjólaferðaborg á heimsmælikvarða. Markmiðið er að auka hlutdeild hjólaferða í ferðum í borginni. Íbúum á höfuðborgarsvæðinu fjölgar ört. Samhliða fjölgar ferðum í borginni mikið þar sem hver íbúi fer að meðaltali um fjórar ferðir á dag. Hjólaferðar eru hagkvæmur, heilsusamlegur og skemmtilegur ferðamáti. Betri hjólaborg eykur lífsgæði allra borgarbúa. Loftgæði verða betri, íbúar verða heilsuhraustari og tafir í bílaumferð verða minni. Hjólaferðar eru hamingjuríkasti ferðamátinn. Hjólaferðaáætlun er fylgt eftir með reglubundnum hætti og framvinda kynnt á heimasíðu verkefnisins. Á árunum 2024-2025 verður yfirbyggðum, öruggum hjólaskýlum fjölgað í borginni.	Í vinnslu - 2/2 2025	Loftslagsstefna Hjólaferðaáætlun	USK
Heilsueflandi samgöngumátar - Borgarlína og betri almenningssamgöngur	Borgarlínan er hágæða almenningssamgöngukerfi fyrir allt höfuðborgarsvæðið. Borgarlínan verður með góðar tengingar við aðrar leiðir Strætó, m.a. leiðir sem koma frá nágrannasveitarfélögum. Hún ekur að mestu í sérrými með forgangi á gatnamótum en þannig eykst bæði áreiðanleiki og hagkvæmni. Í skoðun er að auka forgang strætó í umferðinni m.a. með umferðaljósaþrángum.	Í vinnslu - 2/2 2025	Aðalskipulag 2040 Loftslagsstefna	USK

Heiti aðgerðar	Lýsing, markmið og helstu vörður	Tími	Lykilstefna	Svið
Göngugötur í Kvos í samræmi við umferðarskipulag Kvosarinnar	Unnið verður deiliskipulag fyrir göngugötur í Kvosinni á árinu 2024 í samræmi við umferðarskipulag Kvosarinnar.	Í vinnslu - 2/2 2025	Aðalskipulag 2040 Loftslagsstefna	USK
Aðgangsstýringar og gjaldbúnaður fyrir bílahús	Unnið er að undirbúningi þess að uppfæra eftirlitskerfi hjá með bifreiðastöðum þannig að það verði skilvirkara og þar með endurskipuleggja tilhögun eftirlits. Með skilvirkara eftirliti er hægt að leggja aukna áherslu á að tryggja að bifreiðastöður skapi ekki hættu eða hindri aðgengi gangandi og hjólandi vegfarenda.	Í vinnslu - 2/2 2024	Loftslagsstefna	USK
Umferðaröryggisáætlun Reykjavíkur	Áhersla áætlunarinnar tengist markmiðum um gönguvæna borg og á að fækka alvarlegum slysum og banaslysum með sérstakri áherslu á að draga úr slysum á börnum. Reykjavíkurborg einsetur sér að taka upp núllsýn á gildistíma áætlunarinnar og að vera fyrirmynd annarra sveitarfélaga í umferðaröryggismálum. Hugmyndafræði núllsýnar byggir á því að enginn eigi að slasast alvarlega eða látast í umferðaröryggisáætlunum. Flest alvarleg slys í Reykjavík eru á þeim sem eru gangandi, hjólandi eða ferðast með öðrum virkum hætti. Framfylgd áætlunarinnar er því lykilkáttur í að bæta aðstæður til að ferðast með virkum hætti í borginni. Uppfærsla umferðaröryggisáætlunar verður kláruð á árinu 2024. Upplýsingasíða verður gerð á vef Reykjavíkur um áætlunina, markmið hennar og stöðu þar sem aðgerðir sem unnið er að til að bæta umferðaröryggi í borginni, t.d. lækkun hámarkshraða í borginni verða birtar.	Í vinnslu - 2/2 2024	Aðalskipulag 2040 Loftslagsstefna	USK



Aðgerðir Græna plansins
í efnahagsmálum

Vaxandi borg



Heiti aðgerðar	Lýsing, markmið og helstu vörður	Tími	Lykilstefna	Svið
Aðgerðaáætlun í fjármálum Reykjavíkur	Aðgerðaáætlun er byggð á fjármálastefnu Reykjavíkurborgar sem lögð er fram með fjárhagsáætlun. Hún tekur mið af því af því að hallarekstri og erfiðum aðstæðum í alþjóðlegu efnahagsumhverfi verði mætt með vexti þróttmikils borgarsamfélags til lengri tíma en með markvissum aðgerðum í rekstri og samdrætti í fjárfestingum miðað við áætlanir síðustu ára til skemmri tíma, án þess að dregið verði úr öflugri sókn í uppbyggingu borgarinnar í samræmi við Græna planið og stefnumörkun þess. Skýr sýn verði á græna og vaxandi borg fyrir fólk, sjálfbæran rekstur og fyrirbyggjandi aðgerðir til að lágmarka fjárhagslegar áhættur í rekstri borgarinnar.	Viðvarandi verkefni	Fjármálastefna	FAS
Fjárfestingaráætlun Reykjavíkurborgar	2024-2028 er gert ráð fyrir að stór hluti af fjárfestingu Reykjavíkurborgar verði grænar fjárfestingar og dragi þar með úr losun gróðurhúsalofttegunda með vistvænum byggingum og með því að stuðla að orkuskiptum í samgöngum og styðja grænan vöxt til samræmis við umhverfis- og auðlindastefnu Reykjavíkurborgar.	Viðvarandi verkefni	Fjárfestingarstefna	FAS
10 ára innviðaaætlun	Unnið er að því að útbúa 10 ára innviðaaætlun sem verður samþykkt með fjárhagsáætlun. Innviðaaætlun lýsir forgangsröðun og tímalínu á uppbyggingu lykिलinnviða í Reykjavík á komandi árum. Henni er ætlað að taka inn alla mikilvæga þætti sem auðvelda forgangsröðun á þróunarsvæðum borgarinnar. Innviðaaætlun verður unnin í samvinnu við lykilsamstarfsaðila eins og Veitur, Faxaflóahafnir, Vegagerðina og fleiri. Til skoðunar er að innviðaaætlunin verði hluti af gagnvirku uppbyggingarkorti Reykjavíkurborgar.	Í vinnslu - 2/2 2024	Atvinnu- og nýsköpunarstefna	SBB PON
Kynjuð fjárhags- og starfsáætlanagerð	Innleiðing kynjaðrar fjárhags- og starfsáætlunar (KFS) hjá Reykjavíkurborg byggir á lögum um jafna stöðu og jafnan rétt kynjanna nr. 150/2020, lögum um stjórnarsýslu jafnréttismála nr. 151/2020, mannréttindastefnu Reykjavíkurborgar, og Evrópusáttmála um jafna stöðu kvenna og karla í sveitarfélögum. Markmiðið er að samþætta mannréttindastefnu borgarinnar við fjárhags- og starfsáætlunargerð og stuðla þannig að jafnrétti. Stefnt er að betri og réttlátari nýtingu fjármuna með tilliti til ólíkra þarfa borgarbúa. Helstu verkefni í tengslum við framkvæmd KFS eru greiningar þjónustupáttta, jafnréttisskimanir og jafnréttismöt.	Viðvarandi verkefni	Fjármálastefna Fjárfestinga- stefna Mannréttinda- stefna	MAR FAS

Heiti aðgerðar	Lýsing, markmið og helstu vörður	Tími	Lykilstefna	Svið
Húsnæðisáætlun	<p>Í húsnæðisáætlun Reykjavíkur eru sett fram helstu markmið um uppbyggingu íbúðarhúsnæðis í borginni og fjallað um mannfjöldaspár, húsnæðisþörf og framboð þjónustu, s.s. hjúkrunarrýma, leik- og grunnskóla. Sagt er frá áætlunum um lóðaúthlutun og greint frá samningum um uppbyggingu á ýmsum reitum sem og viljrði og viljayfirlýsingar um úthlutun og sölu byggingarréttar. Gerð er grein fyrir fjárframlögum til húsnæðismála, byggingu hagkvæms húsnæðis á viðráðanlegu verði og samvinnu við húsnæðisfélög sem byggja án hagnaðarsjónarmiða. Rætt er um kaupáform Félagsbústaða og uppbyggingu á félagslegu húsnæði, m.a. fyrir fólk með fötlun, aldrað fólk og heimilislaust fólk. Þá er fjallað um verkefni sem miða að því að gera húsnæðisuppbygginguna vistvænni og minnka kolefnisfótspor.</p> <p>Í húsnæðisáætlun eru skilgreindir helstu þættir í ferli húsnæðisuppbyggingar og framþróun hennar fylgt eftir frá upphafi til enda. Ferlinu er fylgt allt frá framtíðar- og þróunarsvæðum í aðalskipulagi, í gegnum deiliskipulagsvinnu, auglýsingu skipulagsáætlana og samþykkt og auglýsingu í B-deild stjórnartíðinda, að byggingarhæfum lóðum, samþykktum áformum um byggingu, íbúðum í byggingu og loks fullgerðum íbúðum. Húsnæðisáætlun hefur mörg undanfarin ár verið uppfærð einu sinni ári, að hausti, og kynnt á árlegum fundi borgarstjóra um uppbyggingu íbúðarhúsnæðis. Undanfarin ár hefur staðið yfir færsla yfir í nýtt áætlanagerfi Húsnæðis- og mannvirkjastofnunar og birtist áætlunin því að hluta einnig þar. Væntingar standa til þess að áætlunin verði í framtíðinni einungis gefin út á einum stað. Húsnæðisáætlun er auk þess fylgt eftir með útgáfu ársfjórðungsskýrsla eftir lok hvers ársfjórðungs og eru þær lagðar fyrir borgarráð og aðgengilegar almenningi á vef Reykjavíkurborgar: https://reykjavik.is/husnaedi</p>	Í vinnslu - 2/2 2025	Húsnæðisstefna Aðalskipulag 2040	SBB USK
Grænt húsnæði framtíðarinnar	Verkefni snýr að samstarfi á fimm lóðum til að styðja við uppbyggingu vistvænni mannvirkja þar sem dregið er úr neikvæðum áhrifum á loftslag og umhverfi. Verkefnið er hluti Græna plans Reykjavíkur og tekur mið af aðalskipulagi og loftslagsstefnu en í því er horft heildrænt á efnahagslega-, samfélagslega og umhverfislega sjálfbærni. Lóðirnar sem um ræðir eru: Arnarbakki 6, Völvufell 13-23, Völvufell 43, Frakkastígur 1 og Veðurstofureitur.	Í vinnslu - 2/2 2026	Aðalskipulag 2040 Húsnæðisstefna Loftslagsáætlun	USK SBB

Heiti aðgerðar	Lýsing, markmið og helstu vörður	Tími	Lykilstefna	Svið
Ártúnshöfði	<p>Ártúnshöfði, Elliðaárvogur er stærsta þróunar- og uppbyggingarsvæði Reykjavíkur. Áætlað er að í þessum nýja borgarhluta rísi allt að 8000 íbúðir og að þar búi allt að 20.000 borgarbúar. Á fyrstu uppbyggingarsvæðunum er gert ráð fyrir 3500 íbúðum, tveimur grunnskólum og einum safnskóla í bland við blómlega þjónustu- og atvinnustarfsemi við Krossamýrartorg. Hryggjarstykki uppbyggingarinnar er meðfram fyrirhugaðri Borgarlínu sem liggur í gegnum mitt skipulagssvæðið.</p> <p>Áætlun fyrir árin 2024- 2025: Ártúnshöfðinn skiptist í átta deiliskipulagssvæði, búið er að samþykkja deiliskipulag fyrir tvö þeirra. Í bryggjuhverfi er fering yfirstandandi og munu þrjár lóðir verða byggingarhæfar 2024. Á deiliskipulagssvæði 1 er uppbygging á tveimur lóðum hafin, stefnt er að því að íbúar muni flytja inn í fyrstu íbúðirnar árið 2025. Gert er ráð fyrir að fleiri lóðir fari í uppbyggingu á þessu svæði árið 2024. Haldið verður áfram með lagna- og gatnavinnu ásamt yfirborðsfrágangi næstu tvö árin á svæði 1. Vinna við deiliskipulag á næstu svæðum (2, 6 og 7) heldur áfram árið 2024, ásamt hönnun á götum, grænum rýmum og Borgarlínu.</p>	Í vinnslu - 2/2 2025	Aðalskipulag 2040 Hverfisskipulag	USK
Skerjafjörður	Nýi Skerjafjörður er nýtt íbúahverfi sem verður byggt við suðurhluta Reykjavíkurflugvallar. Í hverfinu verða mismunandi tegundir íbúða fyrir íbúa með ólíkan bakgrunn. Áfram er unnið að undirbúningi móttöku lands frá Isavia og færslu girðingar til afmörkunar nýjum skipulagsmörkum skv. samþykktu deiliskipulagi. Stefnt er að breikkun núverandi grjótgarðs við Skerjafjörðinn um mitt ár 2024 til að skapa rými fyrir strætóleið sem tengist við Borgarlínustöð á Fossvogsbrú, hönnunarvinnu er að ljúka og hafinn er undirbúningur útboðs um efni.	Í vinnslu - 2/2 2025	Aðalskipulag 2040	USK
Kjalarnes	Aðalskipulagsbreyting fyrir svæðið með loftslagsviðmið í huga verður unnin á árinu 2024. Sett verða m.a. frekari viðmið og leikreglur um skógrækt á bújörðum og landbúnaðarsvæðum og á öðru opnu landi. Enn fremur verði horft til ákvæða um landgræðslu og sett fram markmið um endurheimt votlendis. Markmið og reglur mótaðar á grundvelli stefnu í loftslagsmálum og til lands í eigu borgarinnar, svo og lands í eigu annarra.	Í vinnslu - 2/2 2024	Aðalskipulag 2040 Loftslagsstefna	USK
Keldur	Keldur og Keldnaholt er byggt upp í samvinnu Reykjavíkurborgar og Betri samgangna. Verkefnið er liður í Samgöngusáttmálanum og miðar að því að flýta uppbyggingu framtíðarhverfis á Keldum sem og framkvæmdum við Borgarlínu sem fer um hverfið endilangt. Skipulagsvinna fyrir svæðið er í undirbúningi og mun hefjast af fullum krafti á árinu 2024.	Í vinnslu - 2/2 2025	Aðalskipulag 2040	USK Betri sam- göngur

Heiti aðgerðar	Lýsing, markmið og helstu vörður	Tími	Lykilstefna	Svið
Hugmyndaleit að skipulagi fyrir Borgarspítalareit, Sóleyjarrima og Safamýri	Undirbúningur að skipulagi fyrir þessa reiti mun fara fram á árið 2024 - 2025. Reitirnir eru í eigu og umsjón borgarinnar og eru reitir þar sem er hægt að gera ráð fyrir uppbyggingu íbúðarhúsnæðis. Hugmyndaleit mun eiga sér stað í upphafi árs 2024. Stefnt er að vinnslu deiliskipulags í framhaldi af hugmyndavinnu síðar á árinu 2024 og byrjun árs 2025.	Í vinnslu - 2/2 2025	Aðalskipulag 2040 Loftslagsstefna Hverfisskipulag	USK
Hagkvæmt húsnæði fyrir ungt fólk og fyrstu kaupendur	Nýjar lausnir og hugmyndir í húsnæðismálum eru mikilvægar til að hvetja til nýsköpunar og framþróunar í uppbyggingu íbúða. Með verkefninu óskar Reykjavíkurborg eftir hugmyndum til þess að auka framboð af hagkvæmu húsnæði fyrir ungt fólk og fyrstu kaupendur. Lóðirnar sem um ræðir eru í Úlfarsárdal, á Kjalarnesi, í Gufunesi, í Elliðaárvogi (Bryggjuhverfi), við Stýrimannaskólann, á Veðurstofureit og í Skerjafirði.	Í vinnslu - 2/2 2025	Húsnæðisstefna Aðalskipulag 2040	SBB USK
Reinventing Cities	Reinventing Cities er alþjóðleg samkeppni sem kallar eftir framúrskarandi hugmyndum að uppbyggingarverkefnum, frá sjónarmiði borgarþróunar og loftslags- og umhverfismála. Samkeppnin hvetur til hugmynda sem sýna fram á skapandi hugsun og bjarta framtíðarsýn með grænna og vistvænna borgarumhverfi í huga. Reykjavíkurborg bauð fram tvær lóðir í samkeppnina árið 2020 Sævarhöfða 31 og Gufunesbryggju. 2018 voru lóðir við Lágmúla og Malarhöfða boðnar út.	Í vinnslu - 2/2 2026	Húsnæðisstefna Aðalskipulag 2040	SBB USK
Lífsgæðakjarnar	Á næstu 10 árum gerir borgin ráð fyrir að úthluta lóðum undir 1.100 íbúðir fyrir eldri borgara. Þörfin fyrir slíkt húsnæði er vaxandi en stórir árgangar færast á þriðja æviskeiðið á komandi árum. Á undanförunum árum hafa 465 hjúkrunarrými og íbúðir fyrir aldraða opnað í Reykjavík. Reykjavíkurborg auglýsti vorið 2023 eftir samstarfsaðilum og hugmyndum tengdum lífsgæðakjörnum, sem er uppbygging húsnæðis í þágu eldri borgara. Markmiðið er að lífsgæðakjarnarnir séu vel staðsettir í borginni miðað við þróunarsvæði og tengingu við samgöngur. Viðbrögð við auglýsingunni voru góð og bárust 23 svör. Unnið verður áfram í samskiptum við þessa aðila. Hluti erinda voru hugmyndir sem tengdust verkefninu, ýmis samtök og stofnanir lýstu áhuga á samstarfi og einnig bárust allnokkur erindi frá lóðarhöfum sem vilja byggja upp í anda hugmynda um lífsgæðakjarna á sínum lóðum.	Í vinnslu - 2/2 2025	Húsnæðisstefna Aðalskipulag 2040	USK SBB

Heiti aðgerðar	Lýsing, markmið og helstu vörður	Tími	Lykilstefna	Svið
Vatnsmýri - Vísindaborg	"Vísindaborgið í Vatnsmýrinni" eða "Reykjavík Science City" er samstarfsvettvangur Reykjavíkurborgar, Háskólans í Reykjavík, Háskóla Íslands, Landspítala háskólasjúkrahúss, Vísindagarða Háskóla Íslands og Íslandsstofu. Unnið er að því að í Vísindaborginu þróast áfram sem þungamiðja þekkingarhagkerfisins á Íslandi þar sem núverandi aðilar, nýjar rannsóknarstofnanir og öflug þekkingarfyrirtæki eiga með sér samstarf og vinni saman að markaðssetningu svæðisins sem leiði til aukinnar verðmætasköpunar og fjölgunar starfa.	Í vinnslu - 2/2 2025	Atvinnu- og nýsköpunarstefna Aðalskipulag 2040	SBB USK
Gufunes - Þorp skapandi greina	Gufunes er eitt áhugaverðasta þróunarsvæði landsins. Þar er unnið að þróun á skapandi þorpi þar sem saman blandast ýmis skapandi starfsemi og ca. 700 íbúðir. Markmiðið er að byggja upp svæði þar sem umhverfisgæði og staðarandi setja rammann fyrir íbúðabyggingu. Kvikmyndaiðnaðurinn blómstrar nú þegar á svæðinu en RVK Studios eru t.a.m. með sínar höfuðstöðvar á svæðinu og hafa byggt upp kvikmyndaver í skemmu sem nýttist áður undir starfsemi Áburðarverksmiðju ríkisins. Kukl sem sérhæfir sig í tækjaleigu til kvikmyndaiðnaðarins og fjöldi annarra kvikmyndatengdra fyrirtækja eru einnig með starfsemi sína í Gufunesi.	Í vinnslu - 2/2 2025	Atvinnu- og nýsköpunarstefna Aðalskipulag 2040	SBB USK
Miðborgin	Á komandi árum mun miðborgin þróast áfram með tilheyrandi áhrifum á umhverfi hennar og mannlíf. Á meðal stærstu verkefna komandi ára verður þróun Laugarvegjar í göngugötu allt árið, fjölgun á göngugötum í Kvosinni, uppbygging á nýju borgartorgi við Hlemm og þá mun Borgarlínan fara um Hverfisgötu og Lækjargötu. Auk þess vinnur samstarfshópur að því að skapa aukna yfirsýn yfir málefni miðborgar, stuðla að markvissri upplýsingamiðlun um þau og efla samvinnu og samráð milli hagaðila og sviða borgarinnar.	Í vinnslu - 2/2 2025	Atvinnu- og nýsköpunarstefna Aðalskipulag 2040	SBB USK
Ný atvinnusvæði: Esjumelar, Álfsnes, Hólmsheiði	Öflugt atvinnulíf er forsenda þess að borgin vaxi og dafni. Í Reykjavík eru helstu atvinnusvæði á höfuðborgarsvæðinu og landinu öllu, hvort sem litíð er til starfsemi á sviði hátækni og þekkingar, háskóla, fjármála, verslunar og þjónustu, opinberrar stjórnsýslu, menningar og lista, ferðaþjónustu, flutninga eða iðnaðar. Uppbygging nýrra athafnasvæða á sér stað m.a. á Esjumelum, Álfsnesi og Hólmsheiði.	Í vinnslu - 2/2 2025	Atvinnu- og nýsköpunarstefna Aðalskipulag 2040	SBB USK

Heiti aðgerðar	Lýsing, markmið og helstu vörður	Tími	Lykilstefna	Svið
Sameiginlegur skilningur Reykjavíkurborgar og atvinnulífs	Efla þarf virkt samtali og auka upplýsingamiðlun á milli Reykjavíkurborgar og atvinnulífsins til að byggja sameiginlega framtíðarsýn. Þetta verður m.a. gert með því að efna til atvinnulífsfunda þar sem borgin og atvinnulífið ræða saman um sameiginlegar áskoranir og tækifæri. Unnið verður að bættri miðlun til atvinnulífs, fyrirtækja og frumkvöðla um þróun borgarinnar, framkvæmdir og áætlanir. Auk þess þarf að skilgreina fyrsta snertipunkt borgarinnar fyrir fyrirtæki sem vilji hefja starfsemi í borginni, stækka eða þróast.	Í vinnslu - 2/2 2024	Atvinnu- og nýsköpunarstefna	SBB
Gott umhverfi atvinnulífs og nýsköpunar	Við viljum efla nýsköpunarmenningu hjá Reykjavíkurborg, bæta þjónustu við fyrirtæki og frumkvöðla með því að gera hana einfaldari, stafrænni, aðgengilegri og fyrirsjáanlegri og byggja upp trausta og skilvirka innviði í takt við þarfir atvinnulífs og nýsköpunarsamfélags. Þetta gerum við m.a. við að styðja við Iceland Innovation Week, skilgreina að hluta fjármagns starfseininga verði varið til umbóta- og nýsköpunarverkefna, endurskoða umgjörð innkaupamála með það að markmiði að bæta skapa tækifæri fyrir fleiri aðila, bæta þjónustu við fyrirtæki með rafrænum umsóknarferlum.	Í vinnslu - 2/2 2024	Atvinnu- og nýsköpunarstefna	SBB FAS USK
Fleiri stoðir verðmætasköpunar	Við viljum að fyrirtæki og frumkvöðlar geti fengið brautargengi fyrir hugmyndir sínar og laðað til sín hæfileikaríkt fólk og fjármagn. Sérstök áhersla verður lögð á hugvitsdrifinn útflutning, skapandi greinar og verkefni á sviði græns vaxtar. Við vinnum t.d. náið með hagaðilum að þróun þekkingar- og nýsköpunarkjarna í Miðborg, Vatnsmýri, Gufunesi og Álfsnesi. Við ætlum að móta framtíðarumgjörð um rannsóknar- og nýsköpunarsamstarf Reykjavíkurborgar, skilgreina aðkomu að frumkvöðla- og þekkingarsetrum og hvernig borgin tekur þátt í klasastarfsemi. Við hlúum að íbúum Reykjavíkur með því að tryggja aðgang að góðri menntun, veita þjálfun til að takast á við breytt atvinnulíf og efla alþjóðlega samkeppnishæfni borgarinnar með því að laða til okkar hæfileikaríkt fólk frá öllum heimshornum. Við hlúum að umhverfi nýsköpunar, lista og menningar í öllu skóla- og frístundastarfi Reykjavíkurborgar með áherslu á samfélagslega nýsköpun og framsækna lausnir þegar kemur að inntaki náms og starfsaðferðum.	Í vinnslu - 2/2 2024	Atvinnu- og nýsköpunarstefna	SBB SFS
Sögur úr athafnalífi í Reykjavík	Með innlendri og alþjóðlegri markaðssetningu viljum við draga fram frábærar sögur úr fjölbreyttu athafnalífi í Reykjavík sem geta vakið innblástur og styrkt ímynd borgarinnar. Sterk ímynd gerir borgina eftirsóknarverðari og laðar að fjármagn, ný fyrirtæki og hæfileikaríkt fólk til búsetu, heimsókna og athafna.	Í vinnslu - 2/2 2024	Atvinnu- og nýsköpunarstefna	SBB

Heiti aðgerðar	Lýsing, markmið og helstu vörður	Tími	Lykilstefna	Svið
Grænn vöxtur	Við ætlum okkur að verða kolefnishlutlaus 2030. Í því felast áskoranir sem þarfnast skapandi lausna sem nýtast bæði í Reykjavík, á Íslandi og fyrir heiminn allan. Við þurfum að tryggja að við grípum þau tækifæri sem skapast. Borgin vill hvetja og styðja við græn nýsköpunarverkefni, hraðla og þekkingarsetur, efla hringrásarkerfið t.d. við að skipuleggja hringrásariðngarð á Álfsnesi, draga úr losun gróðurhúsalofttegunda á öllum sviðum atvinnulífs borgarinnar og fjölga atvinnutækifærum nálægt sjálfbærum samgöngum.	Í vinnslu - 2/2 2024	Atvinnu- og nýsköpunarstefna	SBB USK
Engin skilin eftir	Græna umbreytingin verður byggð á réttlæti, sanngirni og þátttöku. Við viljum rækta nútímalegt samfélag þar sem ávinningi tækniframfara er dreift með sanngjörnum hætti. Í Reykjavík geta allir fundið farveg fyrir hugmyndir sínar og tekið virkan þátt í atvinnulífi og nýsköpun. Við vinnum markvisst að inngildingu þar sem fólk hefur sömu tækifæri, óháð uppruna, þjóðerni, stétt, tungumáli, litarhætti, trúarbrögðum, lífs- eða stjórnmalaskoðunum, trúleysi, kyni, kynhneigð, kynvitund, kyntjáningu, kyneinkennum, aldri, fötlun, holdafari, líkamsgerð, heilsufari, atgervi eða annarri stöðu.	Í vinnslu - 2/2 2024	Atvinnu- og nýsköpunarstefna	SBB



Aðgerðir Græna plansins
í samfélagsmálum

Borg fyrir fólk



Heiti aðgerðar	Lýsing, markmið og helstu vörður	Tími	Lykilstefna	Svið
Fræðsla fyrir starfsfólk Reykjavíkurborgar sem styður við áherslur velferðarstefnu borgarinnar	Fræðslan verður fyrir allt starfsfólk velferðarsviðs þar sem lögð er áhersla á notendamiðaða hönnun, menningarnæmi og þjónustumeningu. Fræðslan er lykilaðgerð til að ná fram markmiðum velferðarstefnu og til að breyta þjónustumeningu sviðsins. Fræðslan styður við fjórar stefnuáherslur velferðarstefnu: 1) Engin tvö eru eins, 2) virðing og umhyggja, 3) frumkvæði og forvarnir og 4) fagmennska og framsýni.	Í vinnslu - 1/2 2024	Velferðarstefna	VEL
Efla notkun rafrænna lausna í velferðarþjónustu Reykjavíkurborgar	Auka á nýtingu stafrænna lausna með það að markmiði að bæta upplifun notenda, einfalda innri ferla og nýta gögn í þágu notenda þjónustunnar. Með það að markmiði á að endurnýja grunnkerfi velferðarsviðs og tryggja samþættingu milli þeirra.	Í vinnslu - 2/2 2025	Velferðarstefna	VEL PON
Endurskoðun skipulags velferðarsviðs	Skipulag velferðarsviðs verður einfaldað með það að markmiði að geta betur mætt sívaxandi þörf fyrir sérhæfingu samhliða samstilltri og skilvirkri þjónustu. Verður það gert með því að: - Efla hlutverk fagskrifstofa velferðarsviðs með það að markmiði að auka gæðastýringu, samhæfingu og eftirlit með þjónustuveitingu. Þessu verkefni skal lokið fyrir árslok 2024. - Verkefnið Betri borg fyrir börn verður yfirfært á fjögur þjónustusvæði í samstarfi við skóla- og frístundasvið. Þessu verkefni skal lokið fyrir árslok 2022. - Sérhæfð teymi sett á laggirnar sem sinna veigamiklum málaflokkum þvert á velferðarsvið. Þessu verkefni skal lokið fyrir árslok 2022. Skipurit þjónustumiðstöðva verður endurskoðuð með áherslu á samræmingu á milli hverfa.	Í vinnslu - 2/2 2024	Velferðarstefna	VEL
Skilgreina og mæla reglubundið þjónustuþætti velferðarsviðs	Tryggja að notendur séu alltaf í forgrunni við skipulagningu þjónustunnar og hafðir með í ráðum með virku notendasamráði. Aðgerðir: - Gera aðgengiskönnun meðal notenda velferðarsviðs reglulega - Skilgreina þjónustuþætti sem verða mældir reglulega - Sjálfvirkni í notendakönnunum	Í vinnslu - 2/2 2024	Velferðarstefna	VEL
Auka valdeflingu notenda velferðarsviðs	Skilgreina þjónustuþætti velferðarþjónustunnar og samspil þeirra við þjónustu lykilsamstarfsaðila innan og utan Reykjavíkurborgar, með það að markmiði að þjónustan sé heildstæð og samfelld fyrir notendur. Aðgerðir sem munu ýta undir valdeflingu notenda: - Auka fjölbreytni og valkosti notenda innan virkni- og endurhæfingarúrræða velferðarsviðs. - Fjölga vinnustöðum sem taka þátt í atvinnu- og virknimiðlun Reykjavíkurborgar fyrir fólk á fjárhagsaðstoð	Í vinnslu - 2/2 2025	Velferðarstefna	VEL

Heiti aðgerðar	Lýsing, markmið og helstu vörður	Tími	Lykilstefna	Svið
Lágpröskuldabjónusta	Skilgreina og koma á lágpröskuldabjónustu við börn og fjölskyldur þar sem því verður við komið í samræmi við stefnu ríkisins um samþættingu bjónustu í þágu farsældar barna.	Í vinnslu – 1/2 2025	Velferðarstefna	VEL
Efla forvarnir	Endurnýja stefnu í forvarnamálum fyrir Reykjavíkurborg. Stefnan verði unnin í þverfaglegu samstarfi við þá aðila innan borgarinnar sem koma að bjónustu við börn og unglinga.	Í vinnslu – 1/2 2024	Lýðheilsustefna	VEL SFS ÍTR SBB
Efla gagnadrifna ákvarðanatöku innan velferðarsviðs	Gera reglulegar spár um þróun samfélagshópa og meta þannig þörf fyrir bjónustu velferðarsviðs og gera langtíma kostnaðaráætlanir. Setja á laggirnar mælaborð sem birtir í rauntíma tölfraði um bjónustu velferðarsviðs og ánægju notenda með hana.	Í vinnslu – 2/2 2025	Velferðarstefna	VEL
Auka margbreytileika í hópi starfsfólks velferðarsviðs	Endurskoða hæfniskröfur vegna starfa á velferðarsviði með það að markmiði að útrýma hindrunum fyrir fólk af erlendum uppruna. Aðgerðir til að ná þeim markmiðum: – Tryggja að starfsfólk af erlendum uppruna hafi kost á því að sækja sér íslenskukennslu – Auka áherslu á ráðningar starfsfólks með tungumálakunnáttu sem nýtist í störfum sem fela í sér bein samskipti við notendur – Auka ráðningar fólks af erlendum uppruna og í ábyrgðar- og sérfræðistöðum	Í vinnslu – 2/2 2025	Velferðarstefna	VEL
Innleiðing aðgerða matarstefnu	Matarstefna borgarinnar fléttast inn í ýmsa þætti líkt og borgarumhverfi, umhverfisvernd og heilsueflingu. Með aðgerðaráætlun matarstefnu er stuðlað að þróun og mótun samfélagsins í sátt við umhverfi og heilsu. Meginmarkmið með innleiðingu aðgerða matarstefnu Reykjavíkurborgar er að stuðla að betri heilsu Reykvíkinga sem og því að borgin nái markmiðum sínum hvað varðar sjálfbærni og hagkvæmni þar sem við á. Aðgerðir matarstefnu stuðla einnig að lífandi grænu samfélagi, bættu fæðuöryggi og aðgengi að næringarríkum mat.	Í vinnslu – 2/2 2025	Matarstefna	VEL SFS o.fl.

Heiti aðgerðar	Lýsing, markmið og helstu vörður	Tími	Lykilstefna	Svið
Fræðsla og ráðgjöf um loftslagsmál og umhverfi fyrir starfsfólk í skóla- og frístundastarfi	Stofna starfshóp um fræðslu í umhverfis- og loftslagsmálum. Stuðla markvisst að allsherjar vitundarvakningu um loftslagsmál og vistvænan lífsstíl í skóla- og frístundastarfi Reykjavíkurborgar. Að setja upp símenntunaráætlun fyrir kennara í grunnskólum Reykjavíkur varðandi loftslagsmál með það markmið að gera loftslagsmálum betri skil í kennslu í grunnskólum Reykjavíkur. Að setja upp fræðsluáætlun í loftslagsmálum fyrir starfsfólk leikskóla, frístundaheimila og félagsmiðstöðva auk alls starfsfólks mötuneyta í skóla- og frístundastarfi.	Í vinnslu - 2/2 2024	Menntastefna Reykjavíkur	SFS
Draga úr kolefnisspori – Innleiðing grænskjáa í grunnskólum	Hluti af samstarfsverkefninu Vitundarvakning um loftslagsmál í grunnskólum er verkefnið Grænskjáir. Það snýst um að hanna og þróa hina svokölluðu Grænskjái, upplýsingaskjáir í grunnskólum sem miðla gögnum, þekkingu og fræðslu um umhverfismál tiltekins skóla fyrir alla til að lesa og greina. Upplýsingar eru settar fram um kolefnislosun skólans ásamt undirliggjandi orsökum hennar, t.d. rafmagnsnotkun, samgöngur og úrgangsmýndun. Ávinningur verkefnisins er margþættur en lítur einna helst að styrkingu skólabarna í gagnadrifnu umhverfislæsi og getu þeirra til að hugsa um loftslags- og umhverfismál á gagnrýninn, upplýstan, og skýran hátt. Samstarfsaðilar í Grænskjáaverkefninu eru Reykjavíkurborg, Klappir-grænar lausnir, náttúruverndarsamtökin Landvernd, Sorpa, Faxaflóahafnir, slóvenski mælaframleiðandinn Iskraemeco og grunnskólar í Ljubljana, höfuðborg Slóveníu.	Í vinnslu - 2/2 2024	Menntastefna Reykjavíkur	SFS
Ráðgjöf og starfsþróun fyrir starfsfólk skóla- og frístundastarfs	Áfram verður unnið að því að efla þekkingu og færni starfsfólks í skóla- og frístundastarfi til að vinna að stafrænni vegferð og inngildandi tækni í skóla- og frístundastarfi með börnum. Sérstök áhersla er lögð á fjölbreytt náms- og kennslugögn fyrir sérúrræði, eins og einhverfudeildir og íslenskuver.	Í vinnslu - 2/2 2024	Menntastefna Reykjavíkur	SFS
Heilsueflandi skóla- og frístundastarf	Markmiðið er að allir leik- og grunnskólar og frístundaheimili og félagsmiðstöðvar verði heilsueflandi starfsstaðir, unnið í samstarfi við Embætti landlæknis. Sérstaklega verður hugað að þáttum sem tengjast andlegri líðan með markvissum aðgerðum. Lögð áhersla á að bæta svefn unglunga með að láta skóladaginn hefjast síðar á degi hverjum.	Í vinnslu - 2/2 2024	Menntastefna Reykjavíkur	SFS
Forvarnarteymi um kynbundið og kynferðislegt ofbeldi.	Að efla og styðja forvarnarteymi um kynbundið og kynferðislegt ofbeldi sem stofnuð hafa verið í grunnskólum til að sinna forvarnarhlutverki sínu.	Í vinnslu - 2/2 2024	Menntastefna Reykjavíkur	SFS

Heiti aðgerðar	Lýsing, markmið og helstu vörður	Tími	Lykilstefna	Svið
Innleiðing farsældardaga	Í samstarfi velferðarsviðs og skóla- og frístundasviðs er unnið að verkefninu Betri Borg fyrir Börn (BBB) í öllum borgarhlutum þar með talið innleiðingu laga um farsæld barna. Meginmarkmið laganna er að börn og foreldrar sem á þurfa að halda hafi aðgang að samþættri þjónustu við hæfi án hindrana.	Í vinnslu – 2/2 2024	Menntastefna Velferðarstefna	SFS
Úthlutun fjármagns í leikskólum og frístundastarfi	Við endurskoðun á reiknilíkani fjárveitinga til starfsemi leikskóla, frístundaheimila og félagsmiðstöðva verður lagt mat á kosti þess og galla að breyta fjárveitingum til sérkennslu og stuðnings í starfi þeirra.	Í vinnslu – 2/2 2024	Menntastefna	SFS
Stuðningur við börn og foreldra með fjölbreyttan tungumála og menningar bakgrunn	Að fylgja eftir gagnvirkum samningi við Móðurmálssamtökin.	Í vinnslu – 2/2 2024	Menntastefna	SFS
Þróunar- og nýsköpunarsjóður skóla- og frístundasviðs	Haldið verði áfram að úthluta fjármagni til þróunar- og nýsköpunarstarfs vegna innleiðingar menntastefnu. Verkefnum og niðurstöðum þess miðlað á vef menntastefnu, á námskeiðum og fræðslufundum auk þess sem uppskeruhátíð/Menntastefnumót verður haldið 17. maí 2024.	Í vinnslu – 2/2 2024	Menntastefna	SFS
Stuðningur við börn með fjölbreyttan tungumála- og menningarbakgrunn	Að fylgja eftir innleiðingu sænska matstækisins fyrir grunnskólanemendur nýkomna til Íslands. Stuðningur við gerð málstefnu á starfsstöðum skóla- og frístundasviðs. Að styðja við notkun á bókinni Orð eru ævintýri meðal foreldra og starfsfólks.	Í vinnslu – 2/2 2024	Menntastefna	SFS
Aukin kynja og jafnréttisfræðsla	Að efla fræðslu, þjálfun og þekkingu starfsfólks skóla- og frístundasviðs á þessu sviði.	Í vinnslu – 2/2 2024	Menntastefna	SFS
Regnbogavottun í skóla- og frístundastarfi	Að allir starfsstaðir skóla- og frístundasviðs fái regnbogavottun í samstarfi við mannréttinda- og lýðræðisskrifstofu Reykjavíkurborgar fyrir lok árs 2024.	Í vinnslu – 2/2 2024	Menntastefna	SFS

Heiti aðgerðar	Lýsing, markmið og helstu vörður	Tími	Lykilstefna	Svið
Menningarnámskrá Reykjavíkurborgar	Unnin verði menningarnámskrá Reykjavíkurborgar þar sem sett verða fram viðmið um menningar- og listþátttöku barna í skóla- og frístundastarfi og helstu vörður um þau menningartilboð sem boðið er upp á fyrir börn á hverju aldurskeiði.	Í vinnslu - 2/2 2024	Menntastefna	SFS
Betri borg fyrir fjöltyngd börn	<p>Verkefnið snýst um að hjálpa foreldrum að styðja við fjöltyngd börn sín. Yfir 70 tungumál eru töluð í grunnskólum Reykjavíkur. 8 af 10 fjöltyngdum börnum eru tveimur staðalfrávikum frá meðalskilningi á námsorðaforða í bekk. Lesskilningur annarrar kynslóðar innflytjenda er nánast sá sami og fyrstu kynslóðar, sem þýðir að stuðningur í skólum skilar ekki tilætluðum árangri.</p> <p>Eftir viðtöl við börn, foreldra, sérfræðinga og fl. hafa hugmyndir verið valdar sem gagnast fjöltyngdum börnum og fjölskyldum þeirra best til að aðlagast íslensku samfélagi og læra íslensku. Lausnirnar eru ólíkar og ná til ólíkra þátta, þar á meðal skólastarfs, tómstunda og heimilislífs. Lausnirnar fara núna í notendaprófanir, ítranir og prótótýpugerð. Í því ferli mun það skýrast hvers eðlis lausnirnar verða. Þ.e. hverjar verða stafrænar og hverjar verða staðbundnar. Þróun og innleiðing mun eiga sér stað fyrri hluta árs 2024. Verkefnið er fjármagnað með styrki frá Bloomberg Philanthropies.</p>	Í vinnslu - 1/2 2024	Þjónustustefna	ÞON SFS

Heiti aðgerðar	Lýsing, markmið og helstu vörður	Tími	Lykilstefna	Svið
Endurskoða stefnur menningarstofnana og menningarverkefna MÍR til samræmis við menningarstefnu borgarinnar og Græna planið	Ný stefna Borgarbókasafns sem áætlað er að verði tilbúin haustið 2024. Einnig unnið að nýrri stefnu fyrir Listasafn Reykjavíkur. Borgarsögusafn hefur lokið við stefnumótun og er í innleiðingarsfasa. Vinna þarf stefnur fyrir Bókmenntaborg og Tónlistarborg.	Í vinnslu - 2/2 2024	Menningarstefna Reykjavíkurborgar	MÍR
Græn skref og umhverfismarkmið menningarstofnana	Menningarstofnanir Reykjavíkur klára innleiðingu grænna skrefa og gera umhverfis- og sjálfbærniáætlanir.	Í vinnslu - 1/2 2025	Menningarstefna Reykjavíkurborgar	MÍR
Stefnumótun fyrir listamiðstöð á Korpúlfsstöðum	Starfshópur settur saman til að vinna stefnumótun um framtíð listamiðstöðvar á Korpúlfsstöðum.	Í vinnslu - 2/2 2025	Menningarstefna Reykjavíkurborgar	MÍR
Kortlagning á listrymum í borginni	Kortlagning á dreifingu, fjölda, stærð og aðstöðu listryma í borginni með það að markmiði að styðja betur við listafólk. Rými fyrir viðburðahald úti og inni og vinnustofurými. Skoða vel dreifingu milli listgreina og rými fyrir grasrót og ungt listafólk. Gera uppbyggingaráætlun í samvinnu við viðeigandi hverfaráð og ungmennaráð. Skoðað verður hvort unnt sé að ráða háskólanema tímabundið til að fara í þessa kortlagningu.	Í vinnslu - 2/2 2025	Menningarstefna Reykjavíkurborgar	MÍR

Heiti aðgerðar	Lýsing, markmið og helstu vörður	Tími	Lykilstefna	Svið
Hönnunarsamkeppni um breytingar á Laugardalslaug	Með hönnunarsamkeppni er stefnt að því að Laugardalslaug ásamt stúkumannvirki og útisvæðum verði endurbætt og verði að lýðheilsu- og menningarmiðstöð. Samkomustaður í víðum skilningi þar sem ólík starfsemi fléttast saman og áhersla er lögð á góða þjónustu við almenning. Þá er lögð áhersla á að öll hönnun og úrbætur taki tillit til umhverfisvænna lausna og viðmiða og að áhersla verði lögð á endurnýtingu og sjálfbærni í samræmi við hugmyndafræði Græna plansins. Hönnunarsamkeppnin verður í tveimur þrepum og haldin í samráði við Arkitektafélag Íslands.	Í vinnslu - 1/2 2026	Íþróttastefna Lýðheilsustefna	MÍR
Frístundavefurinn Frístund.is	Frístund.is er upplýsingavefur sem hefur m.a. að geyma námskeið sem eru í boði á hverjum tíma fyrir börn. Aðildarfélag geta auglýst hvaða námskeið þau bjóða upp á hverju sinni. Vefurinn er í þróun og hefur verið stofnaður starfshópur með öðrum sviðum borgarinnar til að hugsa vefinn upp á nýtt. Stefnt er að því að nýr vefur verði klár í lok árs 2024.	Í vinnslu - 2/2 2024	Íþróttastefna Lýðheilsustefna	MÍR
Endurnýjun á innilaug Sundhallar	Til stendur að endurgera sundlaugarbakkann og laugarkerið í innilaug Sundhallar Reykjavíkur sem komið er til ára sinna. Vonast er til að næsta haust verði framkvæmdir byrjaðar og búist er við að þær standi yfir allt árið 2025 og hluta árs 2026. Til stendur að bæta gufuaðstöðu og bæta við pottum uppi á svölum. Búið er að samþykka byggingarleyfisumsókn.	Í vinnslu - 1/2 2026	Íþróttastefna Lýðheilsustefna	MÍR
Uppbygging á Skíðasvæðum	Á Skíðasvæðum höfuðborgarsvæðisins er uppbygging samkvæmt samkomulagi sveitarfélaganna. Til stendur að fara í framkvæmdir í Skálafelli árið 2025. Í Bláfjöllum stendur til að bæta við stólalyftu í Eldborgargil og toglyftu í Kerlingadal.	Í vinnslu - 1/2 2028	Íþróttastefna Lýðheilsustefna	MÍR
Stefnumörkun og aðgerðaáætlun um bættu aðstöðu og aðgengi fyrir jaðarsport í borginni	Kortlagning aðstöðu fyrir jaðarsport í borginni og í framhaldinu móta stefnu auk aðgerðaáætlunar til að bæta aðstöðu og koma betur til móts við þennan fjölbreytta hóp fólks sem stundar jaðarsport í borginni.	Ekki hafið - 2/2 2025	Íþróttastefna Lýðheilsustefna	MÍR

Heiti aðgerðar	Lýsing, markmið og helstu vörður	Tími	Lykilstefna	Svið
Uppbygging Vetrargarðs í Breiðholti	Framkvæmdir eru hafnar við uppbyggingu Vetrargarðs í Breiðholti samhliða framkvæmdum við Arnarnesveg. Vetrargarðurinn er fjölskyldugarður með starfsemi allt árið. Gert er ráð fyrir fjölbreyttum skíðaleiðum fyrir byrjendur auk brekkna til æfinga fyrir skíðafélögin. Á sumrin verða í boði fjölbreyttar hjólaleiðir auk þurrskiðunar þegar garðurinn hefur tekið á sig fulla mynd. Markmiðið er að geta tekið á móti hópum frá leik, grunn og frístundastarfi. Framkvæmdir við garðinn verða í áföngum en fyrsti áfangi er þegar hafin með landmótun. Gert er ráð fyrir að fyrsta lyfta verði tekin í notkun um áramótin 2025/26.	Í vinnslu - 2/2 2025	Íþróttastefna Lýðheilsustefna	MÍR
Uppbygging í Fjölskyldu- og húsdýragarðinum	Byggja á nýja selalaug og nýtt þjónustuhús í Fjölskyldu- og húsdýragarðinum. Framkvæmdirnar eru með aukna velferð dýra að leiðarljósi auk þess sem aðstaða fyrir fræðslustarf verður bætt. Samhliða verður farið í heildarendurskoðun á starfsemi garðsins er lítur m.a. að aukinni útiveru og fjölbreyttri afþreyingu í fjölskyldugarðinum fyrir alla, þróun og endurskoðun á starfsemi húsdýragarðsins auk áframhaldandi þróunar á fræðslutilboðum til barna og ungmenna í leik-, grunn og frístundastarfi.	Í vinnslu - 1/2 2025	Íþróttastefna Lýðheilsustefna	MÍR
Stefnumótun Fjölskyldu- og húsdýragarðsins	Árið 2024 verði stofnaður starfshópur sem fær það hlutverk að móta stefnu garðsins til næstu ára. Markmiðið verður m.a. að stuðla að aukinni útiveru og fjölbreyttri afþreyingu í fjölskyldugarðinum fyrir alla, þróun og endurskoðun á starfsemi húsdýragarðsins auk áframhaldandi þróunar á fræðslutilboðum til barna og ungmenna í leik-, grunn og frístundastarfi.	Ekki hafið - 2/2 2025	Íþróttastefna Lýðheilsustefna	MÍR
Stefnumótun Sundlauga Reykjavíkurborgar	Forstöðumenn ásamt skrifstofu menningar- og íþróttasviðs fara í stefnumörkun, endurskoða framtíðarsýn og setja sér lykilmarkmið til framtíðar.	Ekki hafið - 2/2 2024	Íþróttastefna Lýðheilsustefna	Lýð MÍR
Auka hagkvæmni í rekstri íþróttamannvirkja borgarinnar	Taka rekstrarfundum með íþróttafélögum tvisvar sinnum á ári til að rýna ársreikninga, rekstur og rekstraráætlun.	Ekki hafið - 1/2 2025	Íþróttastefna Lýðheilsustefna	MÍR

Heiti aðgerðar	Lýsing, markmið og helstu vörður	Tími	Lykilstefna	Svið
Markaðs- og kynningarmál	Til stendur að endurskoða heildstætt markaðsstefnu menningar- og íþróttasviðs þar sem tvö svið sameinuðust í eitt svið í ársbyrjun 2023.	Ekki hafið - 2/2 2025	Íþróttastefna Lýðheilsustefna	MÍR
Uppbygging í Efra-Breiðholti: Dans- og fimleikahús	Til stendur að fara í samkeppni um nýtt dans- og fimleikahús við Gerðuberg 1 í Breiðholti. Byggingin verður staðsett í hverfismiðjunni við Austurberg, samkvæmt tillögum að nýju hverfissskipulagi fyrir Breiðholt. Miðað er við að byggingin verði verði 2-3 hæðir og 2.-3.000m ² að stærð. Rýmið mun innihalda fimleikasal, þrjá danssali, black box sal, karatesal, búningsaðstöðu, geymslurými og anddyri. Aðliggjandi rými munu innihalda áhaldageymslu, búningsklefa, aðstöðu starfsfólks/íþróttakennara, hvíldaraðstöðu/sjúkraherbergi, snyrtingar og stjórnunar- og starfsmannarými. Gera skal ráð fyrir samnýtingu bílastæða á nærliggjandi lóðum og unnið hefur verið Samgöngumat þar sem gerð er grein fyrir aðkomu íbúa og gesta að byggingunni.	Ekki hafið - 2/2 2026	Íþróttastefna Lýðheilsustefna	MÍR

Heiti aðgerðar	Lýsing, markmið og helstu vörður	Tími	Lykilstefna	Svið
Lýðheilsuvísar	Lýðheilsuvísar eru gefnir út árlega, og þeir þróaðir eins og þörf krefur. Lýðheilsuvísar varpa ljósi á helstu þætti lýðheilsu sem einkenna samfélagið sem við búum í. Leitast er við að velja vísa sem gefa heildstæða, raunsæja og lýsandi mynd af heilsu í Reykjavík og að birta ekki viðkvæmar upplýsingar eins og niðurbrot á einstök hverfi eða skóla, eða persónugreinanlegar upplýsingar.	Í vinnslu - 2/2 2025	Lýðheilsustefna	SBB
Uppfærð aðgerðaáætlun Lýðheilsustefnu 2024-2026	Fyrsta aðgerðaáætlun lýðheilsustefnu var samþykkt 5. október 2021. Uppfæra á aðgerðaáætlunina og mun hún gilda 2024-2026.	Í vinnslu - 1/2 2024	Lýðheilsustefna	SBB
Innleiðing á velsældarhagkerfi	Velsældarhagkerfi er hagkerfi þar sem lykilmælikvarðar á stöðu og árangri eru ekki aðeins hagvöxtur og þjóðarframleiðsla heldur einnig mælikvarðar sem snúa að heilsu, lífsgæðum og hamingju íbúa, jöfnuði og jafnrétti, umhverfinu og meta almennt allar þrjár grunnstoðir sjálfbærni í samfélaginu. Áhersla verður lögð á að skilgreina mælikvarða og taka þátt í tilraunaverkefni á vegum Alþjóðaheilbrigðismálastofnunarinnar (e. WHO Healthy Cities).	Í vinnslu - 2/2 2030	Lýðheilsustefna Græna planið	SBB
Lýðheilsusjóður Heilsueflandi hverfa	Reykjavíkurborg er virkur þátttakandi í starfi Embættis landlæknis um Heilsueflandi samfélag, og er í þéttu samstarfi við Embætti landlæknis, Heilsugæslu höfuðborgarsvæðisins og önnur sveitarfélög um bestu framkvæmd og þróun starfsins. 2022 var komið á fót lýðheilsusjóði Heilsueflandi hverfa þar sem árlega er úthlutað til þjónustumiðstöðva í framkvæmd verkefna sem styðja við lýðheilsu í hverfum. Tekið er mið af markmiðum Heilsueflandi samfélags við ráðstöfun fjármuna og áhersla lögð á sýnileika verkefna.	Í vinnslu - 2/2 2025	Lýðheilsustefna	SBB
Aldursvæn borg	Reykjavíkurborg hefur verið þátttakandi í tengsla Alþjóðaheilbrigðismálastofnunarinnar um aldursvænar borgir síðan árið 2015. Markmiðið með þátttökunni er að gera Reykjavíkurborg aðgengilega, aðlaðandi og hentuga fyrir eldri íbúa og um leið betri borg til að búa í fyrir alla íbúa og aldurshópa.	Í vinnslu - 2/2 2025	Velferðarstefna Lýðheilsustefna	VEL SBB

Heiti aðgerðar	Lýsing, markmið og helstu vörður	Tími	Lykilstefna	Svið
Aðgerðaáætlun Reykjavíkurborgar í jafnréttis- og mannréttindamálum	Í áætluninni eru sett fram markmið og aðgerðir til að koma í veg fyrir mismunun og stuðla að jafnri meðferð við ráðstöfun fjármagns, við veitingu þjónustu og í mannauðsmálum. Áætlunin nær því þvert á alla starfsemi borgarinnar, og tengist öðrum stefnum og áætlunum sem borgin hefur samþykkt, eins og græna planinu, aðgengisstefnu, aðgerðaáætlun gegn ofbeldi, mannauðsstefnu, jafnlaunastefnu, velferðarstefnu, íþróttastefnu, menningarstefnu o.fl.. Í mannréttindastefnu borgarinnar skuldbinda borgaryfirvöld sig til að vinna að mannréttindum á fjórum megin sviðum þar sem hvert svið endurspeglar margþætt hlutverk og skyldur borgarinnar; sem stjórnvalds, sem atvinnurekanda, sem veitanda þjónustu og sem samstarfsaðila. Í aðgerðaáætlun í jafnréttis- og mannréttindamálum eru sett fram 51 markmið og 108 aðgerðir á þessum fjórum sviðum til að stuðla að jafnrétti og mannréttindum.	Í vinnslu - 2/2 2026	Mannréttinda- stefna	MAR
Hverfið mitt	Hverfið mitt er samráðsverkefni íbúa og stjórnsýslu borgarinnar. Þar gefst íbúum kostur á að hafa áhrif á sitt nánasta umhverfi með því að senda inn hugmyndir að nýjum og smærri verkefnum í öllum hverfum Reykjavíkurborgar. Samráðsverkefnið snýst í grunninn um forgangsroðun fjármuna til verkefna, stundum kallað þátttöku-fjárhags-áætlunar-gerð. Hugmyndin er að virkja almenning til þátttöku í lýðræðislegri umræðu og ákvarðanatöku. Fjármagninu er skipt á milli hverfa, að hluta til jafnt en einnig eftir íbúafjölda.	Í vinnslu - 1/2 2026	Lýðræðisstefna	MAR USK
Regnbogavottun Reykjavíkur	Allir starfsstaðir Reykjavíkurborgar geta fengið regnbogavottun. Markmiðið með Regnbogavottun Reykjavíkurborgar er að gera starfsemi Reykjavíkurborgar hinseginvænni, bæði fyrir starfsfólk og þjónustuþega og þannig koma í veg fyrir beina og óbeina mismunun í garð hinsegin fólks.	Í vinnslu - 2/2 2030	Mannréttinda- stefna Menntastefna	MAR
Aðgerðaráætlun Reykjavíkurborgar gegn ofbeldi 2022-2024	Markmið áætlunarinnar er að fá yfirsýn yfir þau fjölmörgu verkefni sem borgin sinnir í vinnu gegn ofbeldi. Henni er einnig ætlað að vera vegvísir og er sett fram til að tryggja að þau verkefni sem tilgreind eru séu framkvæmd. Aðgerðaráætlun Nordic Safe Cities er hluti að áætluninni.	Í vinnslu - 2/2 2024	Mannréttinda- stefna	MAR

Heiti aðgerðar	Lýsing, markmið og helstu vörður	Tími	Lykilstefna	Svið
Inngilding, innflytjendur og uppruni	Á mannréttinda- og lýðræðisskrifstofu starfa sérfræðingar sem sinna m.a. utanumhaldi um fjölmeningarráð, málefni innflytjenda, inngildingu og fræðslu um málaflokkinn. Skrifstofa hefur það hlutverk að fylgja stöðu aðgerða Stefnu í málefnum innflytjenda, flóttafólks og umsækjanda um alþjóðlega vernd.	Í vinnslu - 2/2 2030	Mannréttinda- stefna Stefna Reykjavíkur- borgar í málefnum innflytjenda, hælisleitenda og flóttafólks	MAR
Framboð upplýsinga á ensku	Aukið framboð upplýsinga frá borginni á ensku til þess að auðvelda aðlögun erlendra íbúa að samfélaginu.	Í vinnslu - 1/2 2024	Velferðarstefna	MAR



Reykjavík

Stoðaðgerðir og samvinna við fyrirtæki borgarinnar



Stoðaðgerðir Græna plansins 2024-2025

1/2

Heiti aðgerðar	Lýsing, markmið og helstu vörður	Tími	Lykilstefna	Svið
Mannauðsmál Reykjavíkurborgar	Mannauðs- og starfsumhverfissvið vinnur að því að byggja upp öflugna mannauðsþjónustu í því skyni að laða að, styðja við og þróa starfsfólk þannig að það geti þjónað borgarbúum á þann hátt sem ávinnur sér virðingu og traust samfélagsins. Einnig að starfsfólk borgarinnar hafi þá hæfni og færni sem þarf til mæta ábyrgð í starfi og veita það þjónustustig sem sett hefur verið.	Í vinnslu - 2/2 2025	Mannauðsstefna	MOS
Græn skref í starfsemi Reykjavíkurborgar	Verkefnið Græn skref í starfsemi Reykjavíkurborgar snýst um að efla vistvænan rekstur í starfsemi borgarinnar ásamt því að skapa fordæmi í því að minnka umhverfisáhrif sveitarfélagsins með kerfisbundnum hætti. Tilgangur grænna skrefa er að gera alla starfsemi Reykjavíkurborgar umhverfisvænni, draga úr rekstrarkostnaði, gera aðgerðir í umhverfismálum sýnilegri, auka vellíðan starfsmanna og bæta starfsumhverfi og gera Reykjavíkurborg að fyrirmynd annarra í umhverfismálum. Unnið verður áfram að því að fleiri vinnustaðir ljúki fleiri skrefum á árinu 2024. Stefnt er að endurskoðun á Grænu skrefa verkefninu 2024-2025	Í vinnslu - 2/2 2025	Loftlagsstefna Umhverfis- og auðlindastefna	USK
Stafræn umbreyting og rafvæðing þjónustuferla	Stafræn umbreyting og rafvæðing þjónustuferla er mikilvægur liður í því að bæta þjónustu við íbúa Reykjavíkur. Markmiðið er að færa þjónustuna nær íbúum með því að bjóða upp á rafrænar umsóknir, aðgengilega hönnun og mannlegt viðmót í stað umsókna á pappírseyðublöðum. Vinnan byggir á markmiðum þjónustustefnu borgarinnar, sem er að bæta, rafvæða og einfalda þjónustu Reykjavíkur.	Í vinnslu - 2/2 2025	Þjónustustefna	ÞON
Innleiðing þjónustustefnu	Reykjavíkurborg er þjónustuaðili þar sem stærstur hluti starfsemi borgarinnar felst í að veita íbúum, fyrirtækjum og gestum þjónustu með einum eða öðrum hætti. Tilkoma þjónustustefnu Reykjavíkurborgar árið 2016 markaði þáttaskil í þjónustu borgarinnar. Innleiðing hennar er langtímaverkefni sem snýst að miklu leyti um breytingu á hugarfari og krefst samstöðu og skuldbindingar hjá öllu starfsfólki borgarinnar. Þjónustustefnan var uppfærð árið 2021.	Í vinnslu - 2/2 2025	Þjónustustefna	ÞON
Innleiðing Alþjóðastefnu Reykjavíkur til 2030	Innleiða á Alþjóðastefnu Reykjavíkur til 2030 skv. aðgerðaáætlun í sjö liðum, þ.m.t. að skipa starfshóp um alþjóðamál sem starfar þvert á borgarkerfið. Núgildandi aðgerðaáætlun horfir að mestu til umbóta í fyrirkomulagi alþjóðamála í stjórnkerfi borgarinnar. Lögð er áhersla á reglubundna endurskoðun.	Í vinnslu - 2/2 2025	Alþjóðastefna	SBB

Heiti aðgerðar	Lýsing, markmið og helstu vörður	Tími	Lykilstefna	Svið
Innleiðing ISO-staðla í starfsemi Reykjavíkurborgar	<p>Reykjavíkurborg ætlar að innleiða þrjá gæðastaðla frá alþjóðlegu samtökunum World Council on City Data (WCCD) sem mæla stöðu borga með tilliti til sjálfbærni. Staðlarnir samanstanda hver um sig af 60-150 mælikvörðum í 17 yfirflokkum sem stýra og mæla frammistöðu borga á hverju áherslusviði fyrir sig. Alls innihalda staðlarnir 250 mælikvarða. Hægt er að tengja hvern og einn mælikvarða við undirmarkmið Heimsmarkmiða Sameinuðu Þjóðanna og er þessi vinna því góður undirbúningur fyrir innleiðingu þeirra.</p> <p>ISO 37120 um þjónustuveitingu borga og lífsgæði íbúa þeirra. Staðallinn mælir umhverfislega, efnahagslega og samfélagslega sjálfbærni borga og gerir þeim kleift að fylgjast með eigin vegferð og bera sig saman við aðrar borgir.</p> <p>ISO 37122 um snjallvæðingu borga. Staðallinn mælir árangur og þroskaferli borgarinnar sem snjallborg. Þá er m.a. átt við framvindu deili- og hringrásahagkerfisins og framsækni í nýjungagjöörnum lausnum.</p> <p>ISO 37123 mælir seiglu (resilience) borga. Þá er átt við hversu vel borgir geti aðlagast og jafnað sig á þeim áföllum sem þær geta orðið fyrir af völdum náttúruhamfara og loftslagbreytinga, heimsfaraldra, netárása og fleira.</p>	Í vinnslu - 2/2 2025	Tengist inn á allar stefnur	FAS

Samvinna við fyrirtæki borgarinnar

1/1

Heiti aðgerðar	Lýsing, markmið og helstu vörður	Tími	Lykilstefna	Svið
Samráð Reykjavíkurborgar og B-hluta fyrirtækja hennar og tengdra félaga um Græna planið	Reglubundið samráð verði á milli Reykjavíkurborgar og fyrirtækja hennar um Græna planið og einstaka samstarfsverkefni sem sum fyrirtækin eða öll koma að.	Í vinnslu - 2/2 2025	Græna planið	SBB
Orkuskipti í Reykjavík	Samstarf um orkuskipti á næstu árum með þátttöku borgarinnar og fyrirtækja hennar til að tryggja markviss og góð orkuskipti á næstu árum.	Í vinnslu - 2/2 2025	Græna planið Loftlagsstefna	SBB
Græn fjármál Reykjavíkur	Samstarf um græn innkaup, sjálfbæra og félagslega fjármögnun og önnur græn fjármál til að drífa áfram græna planið á næstu árum fyrir Reykjavíkurborg og fyrirtæki hennar.	Í vinnslu - 2/2 2025	Græna planið	SBB
Hringrásarhagkerfið í Reykjavík	Stefnumótun fyrir Hringrásarhagkerfið í borginni með aðkomu fyrirtækja borgarinnar, sem tekur til söfnunar og miðlunar, innkaupa og fráveitna, t.d. nýtingu á glatvarma, en einnig langlífi hluta, endurnýtingu og aðgerðir gegn plastmengun og matarsóun.	Í vinnslu - 2/2 2025	Græna planið Loftlagsstefna	SBB
Stafræn umbreyting	Samstarf Reykjavíkurborgar og fyrirtækja hennar til að flýta fyrir og festa í sessi stafræna umbreytingu í borginni.	Í vinnslu - 2/2 2025	Græna planið Þjónustustefna	SBB



Reykjavík

— Uppfært nóvember 2022

Græna planið

Heildarstefna Reykjavíkurborgar til 2030





Yfirlit

Þetta skjal er gagnvirkt. Smelltu kaflaheitin til að hoppa á viðeigandi kafla. Merkið upp í vinstra horni leiðir þig aftur á þessa síðu.



– Framtíðarsýn Græna plansins

Græn borg

1. Samdráttur í losun gróðurhúsalofttegunda
2. Aukin kolefnisbinding og efling grænna svæða
3. Borgin aðlöguð að áhrifum loftslagsbreytinga
4. Bætt aðgengi að heilnæmum útivistarmöguleikum og matvælum
5. Vistvænar samgöngur

Vaxandi borg

1. Ábyrg fjármálastjórnun
2. Þétt og blönduð byggð
3. Ný atvinnutækifæri framtíðar
4. Gott umhverfi fyrir atvinnulíf og nýsköpun

Borg fyrir fólk

1. Fyrir okkur öll
2. Látum draumana rætast
3. Menning og listir verða samofin borgarlífinu
4. Íþróttir fyrir alla
5. Bætt lýðheilsa
6. Mannréttindi, aukin þátttaka og bætt samtal við íbúa

– Innleiðing Græna plansins

– Græna planið og Heimsmarkmið Sameinuðu þjóðanna



Græna planið er heildarstefna Reykjavíkurborgar sem dregur upp framtíðarsýn borgarinnar til ársins 2030 og tengir lykilstefnur og áætlanir borgarinnar við þá sýn.

- Borgarstjórn ákvað 2. júní 2020 að vinna langtímaáætlun um fjármál og fjárfestingu Reykjavíkurborgar undir heitinu Græna planið
- Græna planið var unnið samhliða undirbúningi fjárhagsáætlunar vegna ársins 2021 og fimm ára áætlunar 2021-2025
- Græna planið var unnið sem viðbragð við áhrifum af heimsfaraldri kórónaveirunnar og uppfært í ársbyrjun 2022
- Græna planið teiknar upp framtíðarsýn borgarinnar til lengri tíma og tengir lykilstefnur og verkefni borgarinnar við þá framtíðarsýn
- Græna planið snýr bæði að þróun á þjónustu og stjórnkerfi borgarinnar auk þess að draga fram forgangs röðun á fjárfestingu borgarinnar og tengdra fyrirtækja

Nánari umfjöllun um Græna planið má finna á www.graenaplanid.reykjavik.is

Nánar um samþykktu stefnumörkun borgarinnar má finna á www.reykjavik.is/stefnur



Framtíðarsýn

Reykjavík er borgarsamfélag sem einkennist af heilnæmu umhverfi, jöfnum tækifærum, góðri þjónustu og öfluggu atvinnulífi sem gengur ekki á náttúruauðlindir.

Lykilvæddir Græna plansins eru þrjár; efnahagsleg, samfélagsleg og umhverfisleg en sjálfbærni næst ekki nema tillit sé tekið til allra þriggja þátta.

Græn borg

Reykjavík er blómleg, skemmtileg og heilbrigð borg sem verður kolefnishlutlaus árið 2040.

Vaxandi borg

Í Reykjavík er kraftmikið, samkeppnishæft borgarsamfélag og frjósamur jarðvegur fyrir skapandi hugmyndir sem laðar fólk að til búsetu, heimsóknna og athafna.

Borg fyrir fólk

Reykvískt samfélag er byggt á réttlæti, sanngirni og þátttöku barna og fullorðinna. Borgarbúar lifa við öryggi og geta haft jákvæð áhrif á eigin líf og annarra. Með því að hlusta, miðla, rýna og þróa er stuðlað að inngildingum þar sem engin eru skilin eftir.



Framtíðarsýn Græna plansins
í umhverfis- og loftslagsmálum

Græn borg





Helstu markmið í umhverfis-og loftslagsmálum í Reykjavík til 2030

1. Samdráttur í losun gróðurhúsalofttegunda
2. Aukin kolefnisbinding og efling grænna svæða
3. Borgin aðlöguð að áhrifum loftslagsbreytinga
4. Bætt aðgengi að heilnæmum útivistarmöguleikum og matvælum
5. Vistvænar samgöngur





Græn borg

Reykjavík er blómleg, skemmtileg
og heilbrigð borg sem verður
kolefnishlutlaus árið 2040.





1 | Samdráttur í losun gróðurhúsalofttegunda

Markmið Reykjavíkurborgar er að verða kolefnishlutlaus fyrir árið 2040 og að aðlögun að loftslagsbreytingum verði með vistvænum og mannvænum hætti.

- Samgöngur eru grænar með breyttum ferðavenjum og orkuskiptum í samgöngum
- Ferðapörf hefur minnkað með bættri stafrænni og sjálfvirkri þjónustu og aukinni grunnþjónustu í nærumhverfi
- Myndun úrgangs hefur dregist saman
- Hringrásarhagkerfið er komið til að vera
- Aukin áhersla er á vistvæn mannvirki og minni orkunotkun
- Rekstur, innkaup og þjónusta Reykjavíkurborgar er grænni og sjálfvirkari



2 | Aukin kolefnisbinding og efling grænna svæða

Markmið Reykjavíkurborgar um eflingu kolefnisbindingar og grænna svæða til 2030 fela í sér aukna ræktun, nýtingu sem og samtengingu milli grænna svæða.

- Skógrækt og gróður í borgarumhverfinu hefur aukist og íbúar fá notið jákvæðrar áhrifa náttúru á andlega og líkamlega heilsu
- Græn svæði tengjast innbyrðis til að efla þau og mynda þannig grænt net sem styðja við virka samgöngumáta og líffræðilega fjölbreytni.
- Vel er farið með náttúruauðlindir, þjónustu vistkerfa og líffræðilega fjölbreytni með sjálfbærri landnotkun



3 | Borgin aðlöguð að áhrifum loftslagsbreytinga

Markmið Reykjavíkurborgar um aðlögun að áhrifum loftslagsbreytinga til 2030 felast bæði í að vinna gegn loftslagsbreytingum og í aðlögun að þeim.

- Borgin aðlagast að breyttu veðurfari og aukinni úrkomu með náttúrumiðuðum lausnum við styrkingu innviða
- Hafnarmannvirki og strandsvæði eru búin undir hækkandi yfirborð sjávar
- Auknum kostnaði vegna ágengra gróðurtegunda er mætt



4 | Bætt aðgengi að heilnæmum útvistarmöguleikum og matvælum

Markmið Reykjavíkurborgar til að bæta aðgengi að heilnæmum útvistarmöguleikum og matvælum til 2030 felast í áherslu á lýðheilsusjónarmið og auknum borgarbúskap.

- Staðinn er vörður um neysluvatn sem er grunnurinn að allri matvælaframleiðslu
- Staðinn er vörður um loftgæði og vatnsgæði sjávar og ferskvatns sem er grunnurinn að allri útvist
- Stutt er við hverskyns hreyfingu og útvist samhliða uppbyggingu á grænum svæðum
- Sjálfbærni hefur aukist við framleiðslu og neyslu matvæla og matarsóun minnkað
- Bætt aðgengi og aukið framboð er á grænmetisfæði og matvælum með takmörkuðu kolefnisspori



5 | Vistvænar samgöngur

Markmið Reykjavíkurborgar í fjárfestingu í samgönguinnviðum til 2030 er að hún verði á grænum og fjölbreyttum forsendum.

- Samgöngur í Reykjavík setja gangandi og hjólandi vegfar- endur ásamt almenningssamgöngum í forgang og draga um leið úr svifryki, loftmengun og hávaða
- Umferðaröryggi er megináhersla í allri ákvarðanatöku. Í samræmi við núllsýn borgarinnar er ekki réttlætanlegt að fórna heilsu vegfarenda fyrir aðra hagsmuni samfélag- sins, eins og til dæmis minni tafir
- Almenningsamgöngur eru tíðar og þéttofið net hjóla- og göngustíga tengir borgarhverfin saman
- Borgarrýmið er aðlaðandi og öruggt fyrir alla með lágum umferðarhraða þar sem fjölda bílastæða er stillt í hóf og þeim komið þannig fyrir að dýrmætt land nýtist vel
- Uppbygging Borgarlínu og framkvæmd annarra þátta Samgöngusáttamála höfuðborgarsvæðisins tengir helstu uppbyggingarsvæði borgarinnar saman við aðra hluta svæðisins



Vaxandi borg





Helstu markmið í samfélagsmálum í Reykjavík til 2030

1. Ábyrg fjármálastjórnun
2. Þétt og blönduð byggð
3. Ný atvinnutæki framtíðar
4. Gott umhverfi fyrir atvinnulíf og nýsköpun





Í Reykjavík er kraftmikið, samkeppnishæft borgarsamfélag og frjósamur jarðvegur fyrir skapandi hugmyndir sem laðar fólk að til búsetu, heimsóknna og athafna. Borg sem setur grænan vöxt í forgang.



1 | Ábyrg fjármálastjórnun

Markmið Reykjavíkurborgar í fjármálum til 2030 er ábyrg fjármálastjórnun sem byggir á grunngildum fjármálastefnu Reykjavíkurborgar um sjálfbærni, varfærni, stöðugleika, festu, fyrirsjáanleika og gagnsæi.

- Fjármálastjórn er öguð og með áherslu á ábyrga ráðstöfun fjármuna og aðhald í rekstri
- Þjónusta borgarinnar við íbúa er tryggð
- Stöðugleiki er tryggður með því að haga útgjöldum til rekstrar og fjárfestinga til langs tíma í takt við þróun tekjustofna
- Tekjustofnar borgarinnar hafa verið styrktir og viðspyrna mynduð í hagkerfinu



2 | Þétt og blönduð byggð

Markmið Reykjavíkurborgar í íbúðauppbyggingu er að byggðar verði 1.000–1.500 nýjar íbúðir á ári til 2030 í þéttri, blandaðri byggð með sjálfbærni hverfa að leiðarljósi.

- Borgin hefur vaxið og íbúum og störfum fjölgað á sama tíma. Útblástur vegna bílaumferðar hefur dregist saman
- 10.000–15.000 nýjar íbúðir hafa risið í Reykjavík síðastliðinn áratug; allar á þéttingarreitum sem auka sjálfbærni hverfa og nýta betur innviði borgarinnar
- 80% nýrra íbúða hafa risið innan áhrifasvæðis Borgarlínu og a.m.k. 90% hafa risið innan núverandi þéttbýlismarka
- Fjölbreytt framboð húsnæðiskosta fyrir alla hópa - 25% af nýjum íbúðum innan hverfa byggðar á vegum óhagnaðardrifinna húsnæðisfélaga
- Lykiluppbyggingarsvæðin eru: Ártúnshöfði, Skejafjörður, Vogabyggð og þróunarsvæði meðfram Borgarlínu



3 | Ný atvinnutækifæri framtíðar

Markmið Reykjavíkurborgar í þróun atvinnutækifæra til 2030 er að hún verði á forsendum þekkingar, nýsköpunar og sjálfbærni til framtíðar.

- Aukin áhersla er lögð á að rækta nýsköpunarhugsun og skilning borgarkerfisins á forsendum nýsköpunar í atvinnulífi og menningu
- Þjónustu borgarinnar, þ.m.t. við atvinnulífið hefur verið umbreytt til stafrænna, einfaldara og aðgengilegra horfs
- Grænar og skapandi greinar hafa verið eflaðar og störfum í nýsköpun fjölgað með áherslu á sprotastarfsemi og fjölda nýsköpunarlausna
- Í þróun hefðbundinna atvinnugreina innan borgarinnar er áhersla lögð á aukna nýsköpun, sjálfbærni og atvinnuþátttöku allra þjóðfélagshópa
- Reykjavíkurborg tekur þátt í ýmiss konar árangursríku klasa-samstarfi og alþjóðlegu nýsköpunar- og rannsóknarsamstarfi
- Reglulega er skoðað hvaða hæfni og þekkingu Reykjavík framtíðarinnar kallar eftir og hvernig við tryggjum að hún sé til staðar m.a. í gegnum skólakerfið



4 | Gott umhverfi fyrir atvinnulíf og nýsköpun

Markmið Reykjavíkurborgar í þróun nýrra athafnasvæða fyrir atvinnulíf til 2030 eru góð landnýting, fjölbreytt atvinnulíf og athafnasvæði fyrir allar tegundir fyrirtækja af öllum stærðum.

- Uppbygging innviða og aðstöðu fyrir fjölbreytta atvinnu- starfsemi er í takt við framtíðarsýn borgarinnar
- Fyrirtæki fá rými til athafna og tryggðir eru möguleikar fyrir aðila sem hyggjast þróa land á þéttingarreitum og færa starfsemi sína til innan borgarinnar
- Í Reykjavík er að finna öfluga nýsköpunar- og þekkingarkjarna
- Ný öflug athafnasvæði eru fyrir lítil og stór fyrirtæki á Hólmsheiði, Esjumelum og Álfsnesi
- Atvinnutækifæri hafa þróast og ný störf hafa dreifst um alla borg, inn í þegar byggð hverfi og inn á nýja uppbyggingarreiti



Framtíðarsýn Græna plansins
í samfélagsmálum

Borg fyrir fólk





Helstu markmið í samfélagsmálum í Reykjavík til 2030

1. Fyrir okkur öll
2. Látum draumana rætast
3. Menning og listir verða samofin borgarlífinu
4. Íþróttir fyrir alla
5. Bætt lýðheilsa
6. Mannréttindi, aukin þátttaka og bætt samtal við íbúa





Reykvískt samfélag er byggt á réttlæti, sanngirni og þátttöku barna og fullorðinna. Borgarbúar lifa við öryggi og geta haft jákvæð áhrif á eigin líf og annarra. Með því að hlusta, miðla, rýna og þróa er stuðlað að inngildingum þar sem engin er skilin eftir. Reykjavík okkar allra.



1 | Fyrir okkur öll

Markmið Reykjavíkurborgar er að veita velferðarþjónustu sem stuðlar að góðri líðan íbúa og við upplifum að Reykjavík sé fyrir okkur öll.

Velferðarstefna Reykjavíkurborgar er rammi utan um metnaðarfulla velferðarþjónustu sem hefur það að markmiði að auka lífsgæði og stuðla að því að allir Reykvíkingar eigi kost á að lifa með reisn.

- Grundvallarnálgun í velferðarþjónustu borgarinnar er að engin tvö eru eins. Mál hvers einstaklings er metið á eigin forsendum og þjónusta sniðin að hverjum og einum
- Velferðarþjónusta er margþætt og fjölbreytt. Hún er skipulögð á notendavænan, heildstæðan og skilvirkan hátt og gerð aðgengileg og nálæg þeim sem þurfa á þjónustunni að halda
- Þjónusta sem snýr að heill og hamingju einkennist af samkennd, umhyggju, skaðaminnkandi nálgun og umfram allt virðingu fyrir einstaklingnum. Ekki er gefist upp á neinum og áhersla lögð á valdeflingu og hjálp til sjálfshjálpar
- Velferðarþjónusta hvílir á fyrirbyggjandi aðgerðum þar sem traustar upplýsingar og vísbendingar eru nýttar í forvarnir
- Árvekni gagnvart fjölbreyttum þörfum fólks er lykillinn að trausti í garð velferðarþjónustu
- Í velferðarþjónustu starfar faglegt og framsýnt starfsfólk sem vinnur saman að árangursríkum lausnum í takt við nýjustu þekkingu og tækni



2 | Látum draumana rætast

Markmið Reykjavíkurborgar er að í kraftmiklu skóla- og frístundastarfi öðlast börn og unglingar menntun og reynslu til að láta drauma sína rætast og hafa jákvæð áhrif á umhverfi og samfélag.

Menntastefna Reykjavíkurborgar hvetur okkur til að þróa skóla- og frístundastarf í skapandi lærdómssamfélag sem mætir þörfum 21. aldarinnar. Um leið er henni ætlað að mæta þeim áskorunum er felast í stöðugum umhverfis, samfélags- og tæknibreytingum.

Leiðarljós stefnu frístundapjónustu er að bjóða upp á fjölbreytta og heilsueflandi frístundapjónustu sem hvetur til virkrar þátttöku, sköpunar og betra samfélags.

- Börn öðlast sterka sjálfsmynd, góða félagsfærni, trú á eigin getu og ná árangri
- Börnin lesa sér til gagns og gamans, afla sér þekkingar og öðlast skilning á samfélagi og náttúru. Þau sýna frumkvæði, skapandi og gagnrýna hugsun og tileinka sér heilbrigðan lífsstíl
- Börn vaxa, dafna og una sér saman í lýðræðislegu samfélagi sem einkennist af mannréttindum og virðingu fyrir fjölbreytileika mannlífs. Þau hafa áhrif á nám sitt, líðan og umhverfi
- Í skóla- og frístundastarfi borgarinnar starfar framsækið starfsfólk sem rýnir eigin starfsaðferðir, vinnur saman að sameiginlegum markmiðum og tileinkar sér nýja starfs- og kennsluhætti
- Uppeldi og menntun barna og unglunga er samfélagslegt verkefni. Fjölskyldur barna í skóla- og frístundastarfi eru mikilvægir samstarfsaðilar þeirra sem þar starfa og deila með þeim ábyrgð á menntun og uppeldi



3 | Menning og listir verði samofin borgarlífinu

Markmið Reykjavíkurborgar er að allir borgarbúar hafi jöfn tækifæri til þess að taka þátt í og njóta menningar og lista.

- Öllum íbúum Reykjavíkurborgar óháð aldri stendur til boða að taka þátt og njóta menningar og lista
- Menningarstarf er sýnilegt og lifandi í öllum hverfum borgarinnar
- Lista- og menningarlífið er jarðvegur fyrir þann fjölbreytileika sem borgin býr yfir og endurspeglar hann
- Reykjavík er borg sem innlendir og erlendir gestir heimsækja til að njóta lista og menningar
- Reykjavík er borg sem listafólk hvaðanæva úr heiminum sækist eftir að starfa í



4 | Íþróttir fyrir alla

Markmið Reykjavíkurborgar á sviði íþróttamála er að flestir Reykvíkingar stundi reglulega íþróttir, líkamsrækt eða aðra hreyfingu.

- Íþróttir, líkamsrækt og hreyfing er fyrir alla á öllum æviskeiðum óháð afreksmiðaðri nálgun
- Öll börn og unglingar fá tækifæri til að þroskast og eflast í fjölbreyttu og aðgengilegu íþróttastarfi án tillits til uppruna, kyns, kynvitundar, trúarbragða, stéttar, fötlunar, holdarfars, atgervis eða annarrar stöðu
- Hagkvæm og hentug aðstaða til íþróttaiðkunar og hreyfingar er til staðar byggt á algildri hönnun þar sem gert er ráð fyrir öllum kynjum
- Í Reykjavík er skipulögð umgjörð, gott samstarf og stuðningur við öflugt og faglegt starf íþróttafélaga
- Keppnis- og afreksfólk borgarinnar er framúrskarandi og veitir framtíðarkynslóðum hvatningu til íþróttaiðkunar



5 | Bætt lýðheilsa

Markmið Reykjavíkurborgar á sviði lýðheilsu er að skapa heilsueflandi, sjálfbært og fjölskrúðugt borgarsamfélag sem stuðlar að öryggi, jöfnuði, virkri þátttöku og vellíðan allra í heilsuborginni Reykjavík.

- Í Reykjavík er umhverfi til að auka jöfnuð, heilsu og hamingju þannig að allir borgarþátttakendur fá tækifæri til að búa við góða heilsu og góð lífsgæði
- Einstaklingum og fjölskyldum er gert kleift að takast á við samfélagslegar, líkamlegar og tilfinningalegar áskoranir
- Áhersla er lögð á jákvæða virkni barna sem stuðlar að vellíðan, aukinni færni og árangri
- Forvörnum sem miða að valdeflingu, virkni og trú á eigin getu og árangri er beitt á öllum æviskeiðum
- Sérstaklega er hugað að geðheilsu og andlegri líðan s.s. einmanaleika og kvíða
- Stutt er við hreyfingu með fjölbreyttum ferðavenjum, uppbyggðum útvistarsvæðum og íþróttamannvirkjum, aðlaðandi borgarrýmum og góðu aðgengi að grænum svæðum



6 | Mannréttindi, aukin þátttaka og bætt samtal við íbúa

Markmið Reykjavíkurborgar í mannréttinda- og lýðræðismálum er inngilding og að íbúar hafi tækifæri til þess að vinna með borginni að bættum lífsgæðum í umhverfi sínu.

- Borgarbúum er ekki mismunað vegna uppruna, þjóðernis, stéttar, tungumáls, litarháttar, trúarbragða, lífs- og stjórn-málaskoðana, trúleysis, kyns, kynhneigðar, kynvitundar, kyntjáningar, kyneinkenna, aldurs, fötlunar, holdafars, íkamsgerðar, heilsufars, atgervis eða annarrar stöðu
- Reykjavíkurborg hefur jafnræði borgaranna, öryggi og mannréttindi að leiðarljósi í öllu starfi, vinnur gegn margþættri mismunun og leggur áherslu á heildstæða sýn í þágu borgarbúa
- Reykjavíkurborg hvetur til lýðræðislegrar þátttöku íbúa og styður við fjölbreyttar leiðir þeirra til að hafa áhrif á nærsamfélag sitt, ákvarðanatöku og stjórnun sveitarfélagsins
- Lýðræðisferlar eru virkir út frá hringrás lýðræðislegra vinnubragða um að hlusta, rýna, breyta og miðla þar sem reglulegt gagnvirkt samtal við íbúa og hagsmunaaðila á sér stað. Þess er gætt að ná til alls konar fólks og fjölbreyttra hópa
- Aðgengi allra borgarbúa að kosningum er tryggt með góðu aðgengi og auðskildu efni
- Reykjavíkurborg vinnur að stafrænni umbreytingu sem auðveldar aðgengi að upplýsingum til allra hópa og gefur þeim rödd



Reykjavík

Innleiðing Græna plansins





Innleiðing

Framtíðarsýn Græna plansins verður innleidd nánar á komandi misserum í nýjum og uppfærðum stefnum og aðgerðaáætlunum

Á meðal lykilverkfæra Græna plansins er fjármálastefna til 10 ára, fjárhagsáætlun til fimm ára og fjárfestingaráætlun til 10 ára

Þá verður sóknaráætlun yfir helstu áætlanir og aðgerðir í forgangi uppfærð til 1-2 ára í senn og framgangi hennar gerð skil í árshlutaskýrslum Græna plansins





Helstu þættir

Innleiðing Græna plansins á næstu árum felur í sér markvissa áherslu á fjárfestingu, samstarf, forgangsröðun og mælingar:

Fjárfestingaráætlun

Stafræn umbreyting þjónustu

Innlent samstarf

Alþjóðlegt samstarf

Mælikvarðar Græna plansins





Innleiðing Græna plansins

Fjárfestingaráætlun til 2030 í stuttu máli

1. Á næstu 10 árum mun Reykjavíkurborg fjárfesta 220 milljörðum í að byggja upp vaxandi græna borg fyrir fólk undir merkjum Græna plansins sem stefnir að betra umhverfi, efnahag og samfélagi. Fyrirtæki í eigu borgarinnar munu jafnframt auka fjárfestingar sínar, einkum í grænum innviðum veitufyrirtækjanna og félagslegu húsnæði fyrir tekjulága.
2. Átak verður í uppbyggingu búsetuúrræða fatlaðs fólk og heimilislausra og eftir þörfum fjárfest í nýjum störfum fyrir atvinnulausa og stuðningsúrræðum og virkni fyrir fólk á fjárhagsaðstoð.
3. Borgarlínan verður byggð upp auk heildstæðs hjólastígakerfis fyrir höfuðborgarsvæðið í samvinnu við ríkið og sveitarfélög á höfuðborgarsvæðinu. Reykjavík vill verða hjólaborg á heimsmælikvarða með fjármögnun nýrrar hjólreiðaáætlunar.
4. Allri þjónustu og afgreiðslu sem hægt er að færa á netið verður umbreytt á næstu árum með fjárfestingu í upplýsingatækni og stafrænni umbreytingu borgarinnar.
5. Nýir skólar rísa í Skerjafirði, Vogabyggð og Ártúnshöfða og leikskóla-plássum verður fjölgað til að taka einnig inn 12 mánaða gömul börn. Markmiðið er að nýju hverfin í Ártúnshöfða og Skerjafirði verði grænustu hverfi sem risið hafa í Reykjavík.
6. Fjárfest verður í viðhaldsframkvæmdum. Fjárveitingar til endurnýjunar eldra skólahúsnæðis verða stórhækkaðar og borgarabókasafnið í Grófarhúsið og Listarsafn Reykjavíkur í Hafnarhúsi munu ganga í endurnýjun lífdaga.
7. Götur í öllum hverfum fá grænna yfirbragð en áður og meiri gróður, græn svæði og almenningsgarðar verða fegraðir, ásýnd borgarinnar verður blómlegri og skógrækt verður aukin með gróðursetningu Loftslagsskóga Reykjavíkur.
8. Lýðheilsa, hreyfing og íþróttapátttaka verður eflað með fimleikahúsum í Breiðholti og Árbæ, knatthúsum í Vesturbæ og betri íþróttaaðstöðu víða um borgina. Þrjár nýjar sundlaugar eru á tíu ára áætlun: í Úlfarsárdal, Fossvogi og í Elliðaárvogi. Laugardalslaug verður endurnýjuð frá grunni.
9. Áningarstaðir og innviðir til útivistar verða byggðir upp í Elliðaárdal og Öskjuhlíð og sjóbaðsaðstaða á völdum stöðum við strandlengjuna. Vetrargarður verður byggður upp í Breiðholti og skíðasvæðin í Bláfjöllum stórefld. Útivistarmögu-leikar verða bættir við Rauðavatn og á Hólmsheiði þar sem einnig verða gerðar reiðleiðir.
10. Reykjavíkurborg gerir ráð fyrir að fjárfesta í innviðum þar sem næstu 10.000 íbúðir í Reykjavík rísa. Þær verða af öllum stærðum og gerðum, fyrir allan aldur og tekjuhópa og flestar staðsettar nálægt Borgarlínu og lifandi atvinnukjörnum.
11. Grænt fjárfestingarátak er eitt af lykilverkfærum Græna plansins til að flýta þróun borgarinnar í átt að kolefnishlutleysi. Áhersla er á að fjárfestingar uppfylli skilyrði fjármögnunar með grænum og samfélagslegum skuldabréfum. Markmiðið er að samhæfa fjárfestingar fyrirtækja í eigu borgarinnar við grænt fjárfestingarátak Reykjavíkurborgar.



Innleiðing Græna plansins

Stafræn umbreyting þjónustu Reykjavíkurborgar

Stafræn umbreyting er fyrst og fremst stafræn aðlögun á þeirri þjónustu sem borgin sinnir í dag.

Sérstakt átak hefur verið ræst til að hrinda þessari umbreytingu af stað sem nær til loka árs 2023. Það er risastórt verkefni sem á sér fáar hliðstæður hér á landi og nær til allra starfsstaða og starfsfólks sem brennur fyrir betri þjónustu með hjálp nútíma tækni.

Umbreyting á þjónustunni með bættum tæknilegum innviðum, beislun gagnastrauma, sjálfvirknivæðingu ferla, aukinni hagnýtingu gagna, greiningartólum og umhverfisvænni upplýsingatæknirekstri er liður í innleiðingu Græna plansins.

Stafræn umbreyting þjónustu felst í endurskoðun og skipulagningu út frá notendum þjónustunnar, að þeim sé mætt á þeirra forsendum. Hagnýting gagna skilar sér svo í auknu virði til borgarbúa í formi hnitmiðaðrar þjónustu, aukins gagnsæis og skilvirkari nýtingu á tíma þegar leita þarf eftir upplýsingum eða þjónustu innan borgarkerfisins.





Innleiðing Græna plansins

Stafræn umbreyting þjónustu Reykjavíkurborgar

Áherslur í stafrænni umbreytingu borgarinnar:

Nútímaleg kerfi

Áframhaldandi þróun á upplýsingakerfum í takt við tækninýjungar og umhverfissjónarmið. Einfaldara skipulag kerfa, ferla og aukin samvirkni.

Snjöll nýsköpun

Nýjar leiðir til að leysa áskoranir í starfsemi borgarinnar. Samstarf við frumkvöðla til að undirbúa Reykjavík fyrir komandi áskoranir.

Sjálfvirk stjórnsýsla

Sjálfvirk stjórnsýsla einfaldar umsóknarferla og aðgengi að þjónustu borgarinnar. Aukin sjálfvirkni mun stuðla að minni sóun í kerfinu, hagræðingu og einföldun.

Hagnýting gagna

Hagnýting gagna er eitt af undirstöðuatriðum til að taka upplýstar ákvarðanir, hjálpar til við að bera kennsl á tækifæri til hagræðingar og verðmætasköpunar og skapa þar með grundvöll fyrir þróun og nýsköpun.





Innleiðing Græna plansins

Innlent samstarf

Til þess að Græna planið nái árangri þarf að efna til samstarfs við ýmsa innlenda aðila.

Nauðsynlegt er að starfa með aðilum vinnumarkaðarins og ríkisvaldinu til að takast á við áskoranir framtíðarinnar.

Til að auka grænar samgöngur hefur verið ráðist í víðtækara samstarf en nokkru sinni fyrr við ríkið og nágrennasveitarfélögin um betri samgöngur, fjárfestingu í Borgarlínu og öðrum innviðum.

Reykjavíkurborg á hlut í nokkrum leiðandi fyrirtækjum á Íslandi sem munu beita sér fyrir grænni umbreytingu og sjálfbærni í borginni.

Við innleiðingu á almennri eigendastefnu Reykjavíkurborgar og góðum stjórnarháttum skapast forsendur til að annast tiltekna starfsemi í þágu almennings.

Samstarf Reykjavíkurborgar, sveitarfélaga á höfuðborgarsvæðinu og sameiginlegra fyrirtækja þeirra er lykilþáttur í innleiðingu Græna plansins.





Innleiðing Græna plansins

Innlent samstarf

Reykjavíkurborg leggur megináherslu á eftirfarandi í samstarfi sínu við önnur sveitarfélög á höfuðborgarsvæðinu og sameiginlegra fyrirtækja þeirra:

Almenningssamgöngur

Uppbygging Borgarlínu og tengdra innviða.

Orkuskipti

Samstarf til að tryggja markviss og góð orkuskipti á næstu árum.

Hringrásarhagkerfi

Samstarf um uppbyggingu hringrásarhagkerfis, úrgangsforvarnir og endurnýtingu.

Græn fjármögnun

Samstarf um græn innkaup, sjálfbæra og félagslega fjármögnun og önnur græn fjármál.





Innleiðing Græna plansins

Alþjóðlegt samstarf

Reykjavíkurborg mun styðja við innleiðingu Græna plansins með því að nýta þau tækifæri sem felast í þátttöku í alþjóðlegum samstarfsverkefnum.

Áhersla verður á nýja rannsóknaráætlun ESB, Horizon Europe, sem gildir 2021-2027 en hún mun ráðstafa 100 milljörðum evra til rannsókna og nýsköpunar á komandi árum með megináherslu á umhverfismál.

Þátttaka í alþjóðlegum verkefnum mun auka aðdráttarafl Reykjavíkur sem borg framfara, tækifæra og lífsgæða og efla viðnámsþrótt hennar og hæfni til að takast á við framtíðina og umbreytingar og óvissu sem henni fylgja.

Reykjavíkurborg hefur verið valin sem þátttakandi í Evrópusamstarfi um hundrað kolefnishlutlausar og snjallar borgir. Megin hlutverk borga í leiðangrinum byggir á verkefnum í þágu kolefnishlutleysis í orkumálum, samgöngumálum, byggingum, iðnaði, matvælaframleiðslu o.fl.

Markmið Reykjavíkurborgar með þátttöku í alþjóðlegum samstarfsverkefnum og rannsóknaráætlun ESB:

- **Afla þekkingar á lykiláskorunum og tækifærum í sjálfbærri þróun borga**
- **Efla þátttöku og árangur Reykjavíkur í rannsókna- og nýsköpunar-umhverfi Evrópu**
- **Afla rannsókna- og nýsköpunarstyrkja sem styðja við og fjármagna stefnur og áherslur Reykjavíkur og efla Reykjavík sem borg nýsköpunar og sjálfbærni**



Innleiðing Græna plansins

Mælikvarðar Græna plansins

Til að mæla árangur Græna plansins innleiðir Reykjavíkurborg þrjá staðla frá alþjóðlegu samtökunum World Council on City Data (WCCD) sem mæla stöðu borga með tilliti til sjálfbærni.

Staðlarnir samanstanda hver um sig af 60-150 mælikvörðum í 17 yfirflokkum sem stýra og mæla frammistöðu borga á hverju áherslusviði fyrir sig.

Alls innihalda staðlarnir 250 mælikvarða. Hægt er að tengja hvern og einn mælikvarða við undirmarkmið Heimsmarkmiða Sameinuðu þjóðanna og er þessi vinna því góður undirbúningur fyrir innleiðingu þeirra.

- **ISO 37120 um þjónustuveitingu borga og lífsgæði íbúa þeirra. Staðallinn mælir umhverfislega, efnahagslega og samfélagslega sjálfbærni borga og gerir þeim kleift að fylgjast með eigin vegferð og bera sig saman við aðrar borgir.**
- **ISO 37122 um snjallvæðingu borga. Staðallinn mælir árangur og þroskaferli borgarinnar sem snjallborg. Þá er m.a. átt við framvindu deili- og hringrásahagkerfisins og framsækni í nýjungagjöllum lausnum.**
- **ISO 37123 mælir seiglu (resilience) borga. Þá er átt við hversu vel borgir geti aðlagast og jafnað sig á þeim áföllum sem þær geta orðið fyrir af völdum náttúruhamfara og loftslagbreytinga, heimsfaraldra, netárása og fleira.**



WCCD

**WORLD COUNCIL
ON CITY DATA**



Græna planið og Heimsmarkmið Sameinuðu þjóðanna



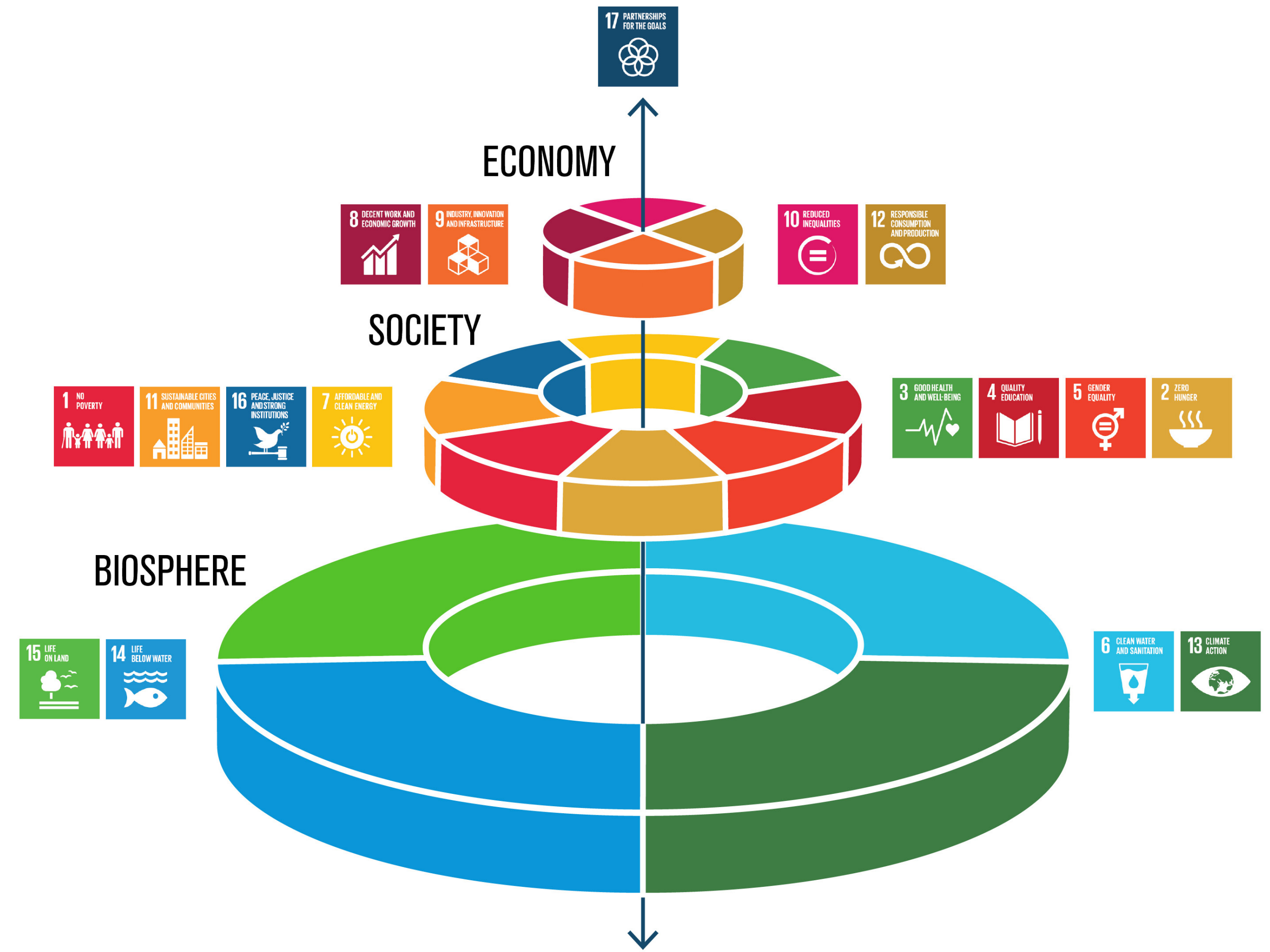


Græna planið og Heimsmarkmið Sameinuðu þjóðanna

Framtíðarsýn og markmið Græna plansins styðja við innleiðingu Heimsmarkmiða Sameinuðu þjóðanna.

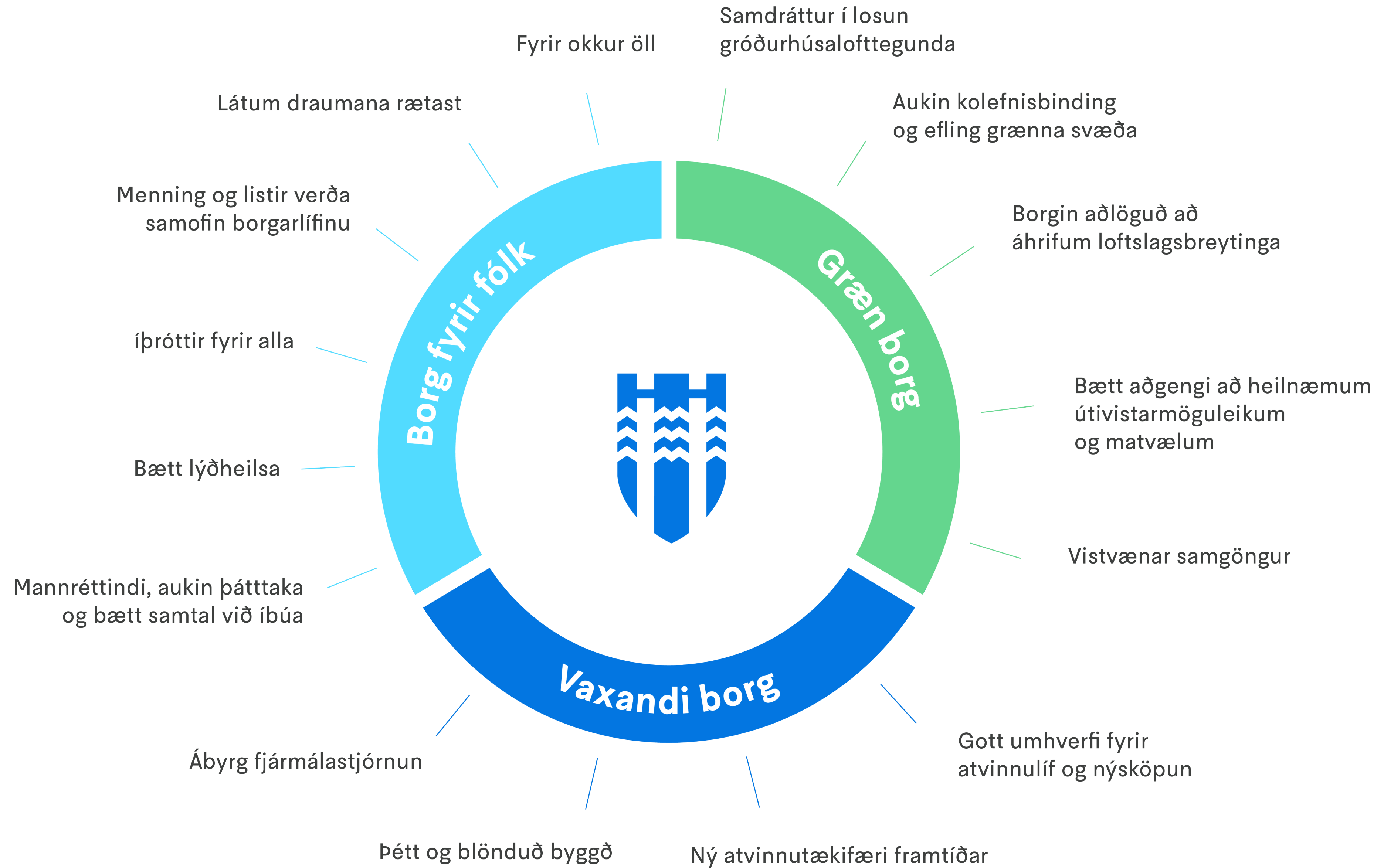
Heimsmarkmiðin horfa til efnahags, samfélags og umhverfis líkt og Græna planið.

Heimsmarkmið 17 leggur ríka áherslu á samstarf til að ná fram markmiðunum líkt og Græna planið á að gera.





Græna Planið





Reykjavík

— Uppfært nóvember 2022

Græna Planið

Heildarstefna Reykjavíkurborgar til 2030

