



Staða útlendinga sem synjað er um alþjóðlega vernd

Rannveig Einarsdóttir, sviðsstjóri velferðarsviðs
29. ágúst 2023



Breytingar á lögum um útlendinga

- Hinn 6. apríl sl. tóku gildi lög nr. 14/2023 um breytingar á lögum um útlendinga nr. 80/2016 er varða umsækjendur um alþjóðlega vernd.
- Samkvæmt nýju ákvæði í 8. gr. laganna, sem tók gildi 6. maí, fellur niður öll þjónusta við útlendinga sem synjað hefur verið um alþjóðlega vernd 30 dögum eftir synjun umsóknar.



Sérstök tilvik

- Ráðherra hefur sett reglur á grundvelli ákvæðisins, reglur nr. 520/2021 um fjárhagsaðstoð sveitarfélaga, í sérstökum tilvikum, við erlenda ríkisborgara og endurgreiðslur fjárhagsaðstoðar úr ríkissjóði (ÚSA).
- „Sérstök tilvik. Aðstoð til brottfarar frá Íslandi eða til dvalar á landinu er veitt í sérstökum tilvikum, sbr. 2. mgr. 1. gr., ef a.m.k. eitt af eftirfarandi atriðum á við:
 1. Tímabilið á milli þess er dvalarleyfi ef veitt þar til lögheimili hefur verið skráð.
 2. Bráðabirgða dvalar- og atvinnuleyfi hefur verið veitt og viðkomandi getur ekki framfleytt sér án aðstoðar.
 3. Vegna fjölskyldusameiningar á tímabilinu frá því nánustu aðstandendur einstaklings, sem hefur dvalarleyfi á grundvelli mannúðarsjónarmiða eða alþjóðlegrar verndar, koma til landsins uns lögheimili hefur verið skráð.
 4. Beðið er eftir að ákvörðun stjórnvalda um að einstaklingur yfirgefi landið komi til framkvæmda.
 5. Einstaklingur getur ekki yfirgefið landið vegna meðferðar sakamáls.
 6. **Umsókn einstaklings um dvalarleyfi á grundvelli mannúðarsjónarmiða eða alþjóðlegrar verndar hefur verið synjað og ákvörðun stjórnvalda um að hann skuli yfirgefa landið getur ekki komið til framkvæmda.**
 7. Ófyrirsjáanleg áföll í lífi einstaklings hafa átt sér stað meðan á dvöl hans stóð og/eða barn/börn eru með í för og fólkið getur ekki ferðast til heimaríkis af eigin rammleik“.



Sérstök tilvik

- Í 15. gr. laga um félagsþjónustu nr. 40/1991 er kveðið á um útlendinga í sérstökum aðstæðum en þar segir í 1. mgr.: „*Erlendum ríkisborgurum sem ekki eiga lögheimili í landinu skal í sérstökum tilvikum veitt fjárhagsaðstoð hér á landi. Aðstoð skal veitt af dvalarsveitarfélagi að höfðu samráði við ráðuneytið, enda hafi áður verið leitað eftir aðstoð frá heimalandi. Ráðherra er heimilt að setja nánari reglur um aðstoð samkvæmt ákvæði þessu*“.



Sérstök tilvik – 6. tilvik

- Ekkert þessara tilvika tekur til fólks í þeim aðstæðum sem um ræðir
- 6. tilvik: „*Umsókn einstaklings um dvalarleyfi á grundvelli mannúðarsjónarmiða eða alþjóðlegrar verndar hefur verið synjað og ákvörðun stjórnvalda um að hann skuli yfirgefa landið getur ekki komið til framkvæmda.*

 - *Skilyrði að ákvörðun stjórnvalda um að yfirgefa landið geti ekki komið til framkvæmda*
 - *Í tilviki þeirra sem hafa fengið synjun getur ákvörðunin komið til framkvæmda og hafa þeir einstaklingar fengið boð um aðstoð um brottflutning frá yfirvöldum.*
 - *Neyðargisting sem velferðarsvið hefur veitt í gistiskýlum borgarinnar hefur ekki fengist endurgreidd frá ríkinu með þeim rökstuðningi að viðkomandi einstaklingur hafi ekki viljað þiggja aðstoð við að fara úr landi.*



Endurgreiðslur úr ríkissjóði

- Áður en ákvarðanir eru teknar um aðstoð til erlendra ríkisborgara á grundvelli reglnanna verður að bera þær undir Vinnumálastofnun (áður Fjölmennningarsetur) samkvæmt 11. gr. en þar segir:

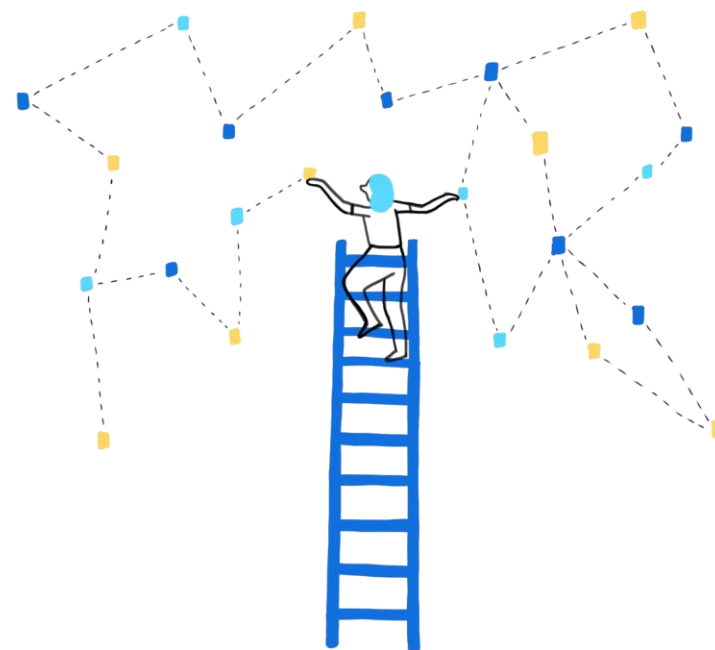
„Félagsþjónusta viðkomandi sveitarfélags sækir um heimild til endurgreiðslu úr ríkissjóði til Fjölmennningarseturs á þar til gerðu umsóknarformi. Aðstoð skal ekki veitt fyrr en samþykki stofnunarinnar liggur fyrir. Í undantekningartilvikum, þegar ekki er unnt að fá samþykki svo sem vegna helgidaga, skal greiðsla engu að síður eiga sér stað en þó aldrei fyrir lengri tíma en til næsta virka dags“

- Kennitölulausir útlendingar, í þessum aðstæðum, leita nú í auknum mæli til neyðarskýla Reykjavíkurborgar með tilheyrandi kostnaði vegna neyðargistingar.
- Endurgreiðslur hafa ekki fengist fyrir þá sem neita að þiggja aðstoð stjórnvalda við að fara úr landi.



Hvað tekur við?

- Óviðunandi aðstæður fyrir alla aðila
- Engar viðræður hafa átt sér stað af hálfu viðkomandi ráðuneyta við velferðarsvið Reykjavíkurborgar.
- Velferðarsvið ítrekar að ábyrgðin liggur ekki á herðum sveitarfélagsins en brýnt er að það liggji skýrt fyrir hvað tekur við eftir að hinum 30 daga fresti lýkur.





Reykjavík