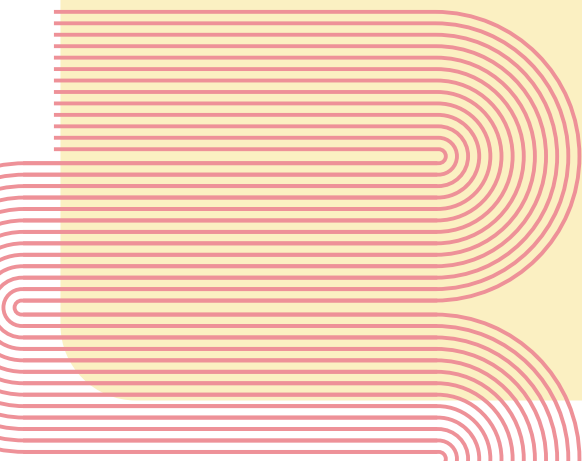
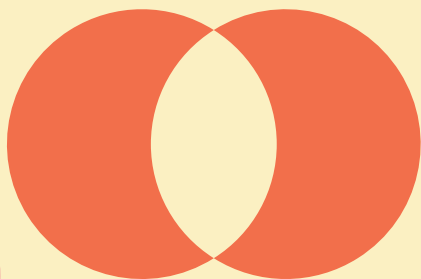


A stylized landscape illustration on a light yellow background. It features orange mountains, a large orange sun, a green leafy branch, a large pink leaf-like shape, a red starburst, and a row of orange semi-circles.

# Lýðræðisstefna Reykjavíkurborgar

2021-2030



Lýðræðisstefna Reykjavíkurborgar miðar að því að efla lýðræðislega þátttöku borgarbúa og formgera enn frekar möguleika íbúa til þess að hafa áhrif á málefni sem þá varða. Forsenda fyrir farsælli ákvarðanatöku um borgarmálefni eru vandaðar upplýsingar, víðtæk þátttaka og samtal fulltrúa mismunandi sjónarmiða. Að samráði loknu verði teknar ákvarðanir sem byggja í senn á niðurstöðum samráðs og áherslum kjörinna fulltrúa sem starfa í umboði kjósenda sinna hverju sinni.

Lýðræðisstefna þessi gengur þvert á alla málaflokka borgarinnar og hefur skýra tengingu við **mannréttindastefnu Reykjavíkurborgar** þar sem lögð er áhersla á jafnræði og jafnrétti og miðar að því að allar manneskjur fái notið mannréttinda. Einnig er skýr tenging við **þjónustustefnu Reykjavíkurborgar** sem leggur áherslu á að þjónusta borgarinnar skuli veitt á forsendum íbúa þar sem virkt notendasamráð er lykilþáttur.

# Tilgangur stefnunnar



## Fyrir íbúa


Að styðja við lýðræðislega þátttöku íbúa og auka möguleika þeirra til að hafa áhrif á nærsamfélag sitt, ákvarðanatöku og stjórnun sveitarfélagsins.

## Fyrir kjörna f ulltrúa

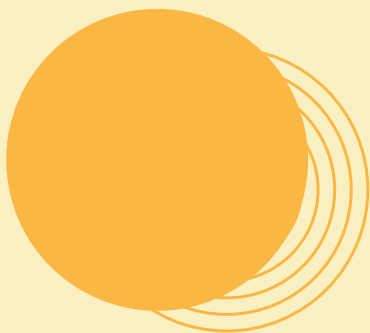
Að styðja kjörna fulltrúa í því að þekkja óskir borgarbúa hverju sinni, byggja ákvarðanir sínar á bestu mögulegu upplýsingum, svara fyrir teknar ákvarðanir og upplýsa um grundvöll þeirra. Stefnan styður kjörna fulltrúa í því að velja með hvaða hætti og á hvaða tímapunkti þeir hafa samráð í stefnumarkandi málum.

## Fyrir stjórnýslu

Að gera stjórnýslu Reykjavíkurborgar betur kleift að undirbúa og framkvæma samráð í samvinnu við kjörna fulltrúa og íbúa. Stefnan styður við vandaða stjórnýslu og stuðlar að góðu samstarfi íbúa, kjörinna fulltrúa og þjónustukerfis borgarinnar.



Virkt samspil ofangreindra þátta er lykill að farsælli útkomu í lýðræðislegri borg.



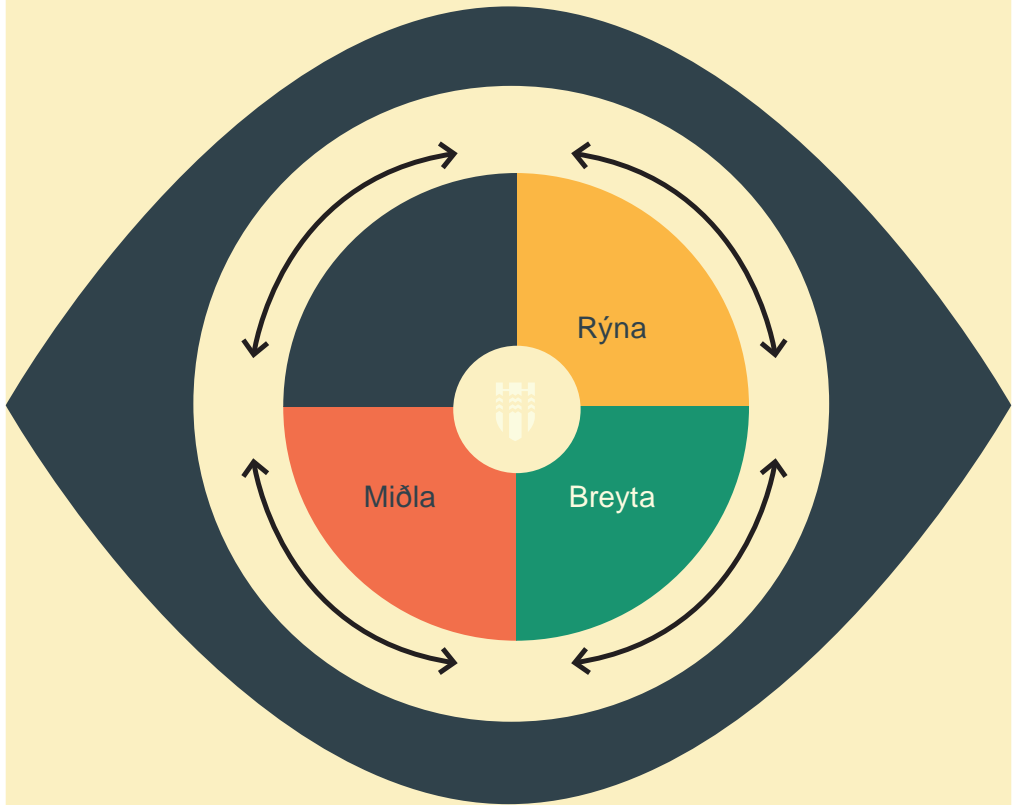
## Framtíðarsýn

Reykjavíkurborg skuldbindur sig til þess að styrkja lýðræði í Reykjavíkurborg, **styðja við og stunda** lýðræðisleg vinnubrögð og **greiða götu íbúa** til þess að geta haft áhrif á málefni borgarinnar.

Leiðarljós stefnunnar eru sjö og þau eru eftirfarandi:

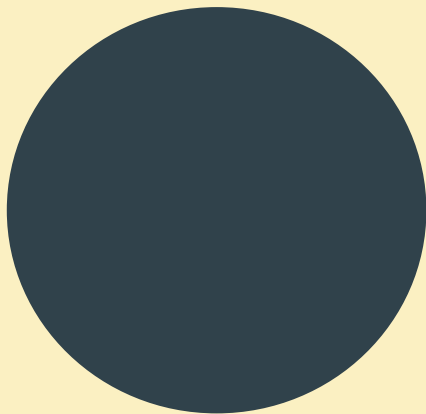
- Að **virka** alla borgarbúa til þátttöku í stefnumótun og ákvarðanatöku.
- Að leggja grunn að **nýjungum** sem geta eft lýðræði í borginni til framtíðar.
- Að **auka traust** á stjórnsýslu borgarinnar með skýrum og gegnsæjum vinnubrögðum.
- Að **efla gæði** í ákvarðanatöku með því að fá fram og taka tillit til mismunandi sjónarhorna og hagsmuna.
- Að **mæta fólki** þar sem það er með því að tryggja aðgengi ólíkra hópa að lýðræðislegri þátttöku.
- Að ætíð sé metið við **stærri ákvarðanir** hvaða viðeigandi samráðsferli geti stutt við góða ákvarðanatöku.
- Að **öll stefnumótun** fari í gegnum viðeigandi samráðsferli á öllum stigum.

# Meginmarkmið



Lýðræðisstefna Reykjavíkurborgar skiptist í fjögur meginmarkmið. Hvert og eitt þeirra á að stuðla að umbótum og jákvæðum breytingum svo að leiðarljós stefnunnar verði að veruleika. Meginmarkmiðin lýsa einnig hringrás lýðræðislegra vinnubragða hjá Reykjavíkurborg. Á grunni hvers meginmarkmiðs eru lagðar áherslur sem kynntar eru í næsta kafla.

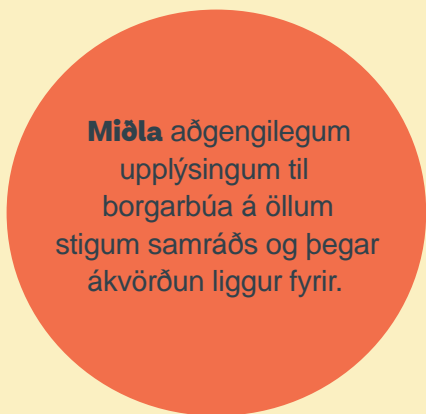
## Meginmarkmiðin eru eftirfarandi:



**Rýna** í skoðanir með hliðsjón af samtali aðila með mismunandi sjónarmið.



**Breyta** þar sem við á með tilliti til rökstuddra sjónarmiða sem auka gæði ákvarðana.



**Miðla** aðgengilegum upplýsingum til borgarbúa á öllum stigum samráðs og þegar ákvörðun liggur fyrir.

# Áherslur meginmarkmiða

Eftirfarandi áherslur lýsa nánar þeim sjónarmiðum sem koma fram í meginmarkmiðunum. Á grunni þeirra eru mótuð mælanleg markmið og aðgerðir.



## Hlusta

1. **Starfrækja skilvirkar leiðir** fyrir borgarbúa til að hafa áhrif á ákvarðanir með nýstárlegum aðferðum á forsendum þeirra sjálfra.
2. **Tryggja aðgengi** til að stuðla að jafnrétti og inngildingunni svo að allir hópar samfélagsins hafi jöfn tækifæri til aðkomu að ákvarðanatöku.
3. **Auka vitund borgarbúa** um ólíkar leiðir sem í boði eru til að koma sjónarmiðum sínum áleiðis.
4. **Skýra mismunandi stig þátttöku**, upplýsa um feril ákvarðanatöku og skapa þannig raunhæfar væntingar.





## Rýna

5. Fjalla um ólík sjónarmið og efla færni fulltrúa borgarinnar til að nýta niðurstöður samráðs í ákvarðanatökuferlum þar sem það á við.
6. **Iðka sáttamiðlun** og leitast við að komast að niðurstöðum sem stuðla að sem mestri sátt.
7. **Nýta þekkingu fagfólks** við umbætur á ferlum, vinnslu mála og byggja ákvarðanatöku á gögnum og þekkingu.
8. **Meta árangur** samráðsferla með reglubundnum hætti og draga af þeim lærdóm.







## Breyta

9. Fylgja eftir málefnalegum ábendingum sem gætu haft jákvæð áhrif á framgang verkefna á vegum borgarinnar.
10. Auka samstarf um úrbætur í þjónustu við borgarbúa þvert á svið borgarinnar.
11. Efla stjórnsýslu, kjörna fulltrúa og stjórnsmálaflokka í því að byggja vinnu sína á lýðræðislegum vinnubrögðum.
12. Skapa lýðræðismenningu þvert á starfsemi borgarinnar með vitund um gagnsemi lýðræðis og samráðs.





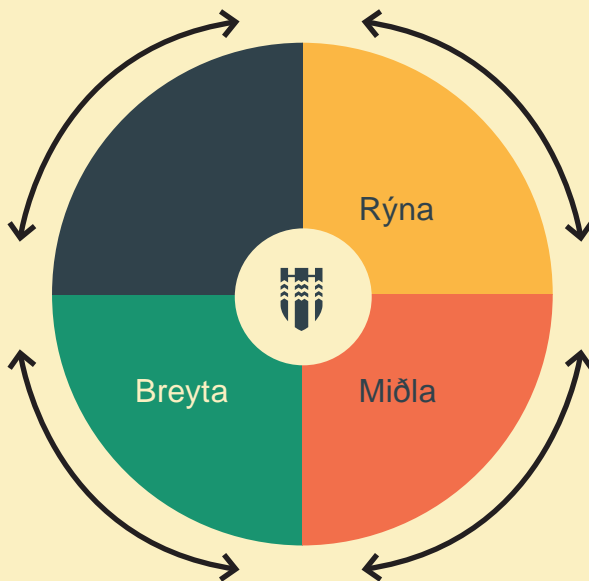
## Miðla

13. Auka gagnsæi og efla aðgengi að upplýsingum innan borgarkerfisins og stuðla að auknu trausti á stjórnsýslu borgarinnar.
14. Rekja ákvarðanatöku og upplýsa um stöðu mála og veita innsýn í hvernig borgarkerfið virkar.
15. Svара ábendingum sem berast í samráðsferlum og upplýsa um röksemdir að baki niðurstöðu.
16. Viðhafa markvissa upplýsingagjöf og stuðla þannig að almennri sátt um ákvarðanir.



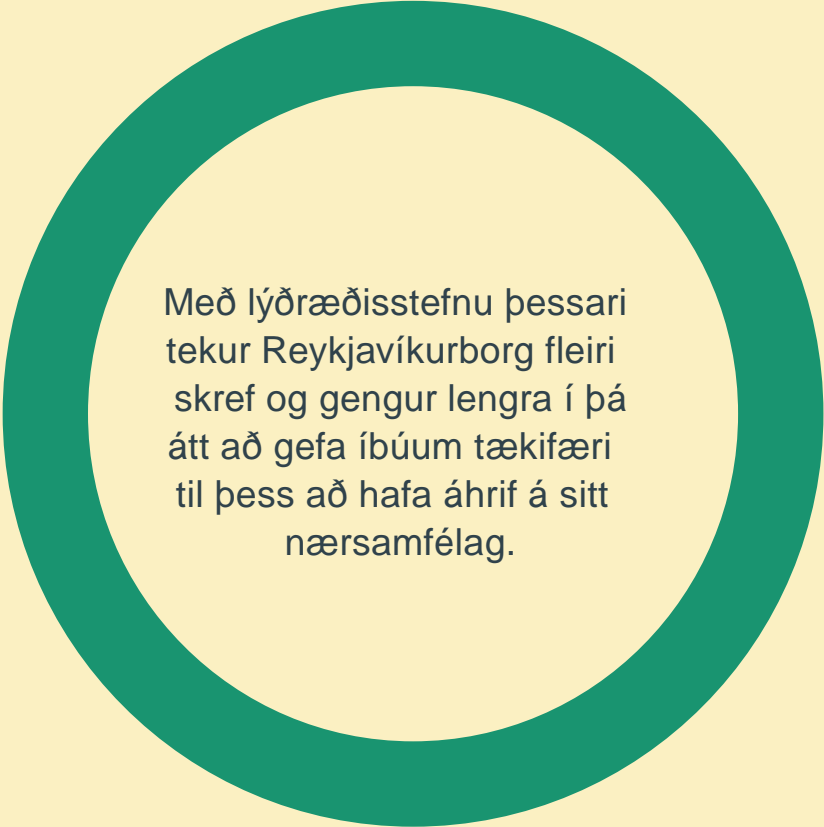
# Yfirlit yfir áherslur stefnunnar

1. Starfrækja skilvirkar leiðir
2. Tryggja aðgengi
3. Auka vitund borgarbúa
4. Skýra mismunandi stig þátttöku
5. Fjalla um ólík sjónarmið
6. Løka sáttamiðlun
7. Nýta þekkingu fagfólks
8. Meta árangur



9. Fylgja eftir málefnalegum ábendingum
10. Auka samstarf um úrbætur
11. Efla stjórnsýslu og kjörna fulltrúa
12. Skapa lýðræðismenningu
13. Auka gagnsæi og efla aðgengi að upplýsingum
14. Rekja ákvarðanatöku og stöðu mála
15. Svара ábendingum
16. Viðhafa markvissa upplýsingagjöf

# Grundvöllur og leiðir



Með lýðræðisstefnu þessari tekur Reykjavíkurborg fleiri skref og gengur lengra í þá átt að gefa íbúum tækifæri til þess að hafa áhrif á sitt nærsamfélag.

Reykjavíkurborg er stjórnað í samræmi við gildandi lög og reglur um rekstur sveitarfélaga. Samráð við íbúa og réttur þeirra til áhrifa á stjórn sveitarfélags er áskilinn í sveitarstjórnarlögum.

Þar kemur fram að sveitarfélög skuli almennt leitast við að tryggja íbúum sveitarfélagsins og þeim sem njóta þjónustu þess möguleika til að taka þátt í og hafa áhrif á stjórn sveitarfélagsins og undirbúning stefnumótunar.

Ákvæði um samráð er að auki að finna í öðrum lögum og reglum er varða aðra málaflokka í íslensku samfélagi og má þar helst nefna:

- Í lögum um leik-, grunn- og framhaldsskóla eru ákvæði um samráð við foreldra og nemendur og um samráð innan viðkomandi skólasamfélags í skólaráðum og skólanefndum sveitarfélaga.
- Í æskulýðslögum er að finna ákvæði um að sveitarstjórnir skuli hlutast til um að stofnuð séu ungmennaráð sem hafi það hlutverk að vera sveitarstjórnnum til ráðgjafar í málefnum ungs fólks í sveitarfélaginu.
- Í lögum um málefni aldraðra er að finna ákvæði um að í hverju sveitarfélagi skuli starfa öldungaráð.
- Í lögum um félagsþjónustu sveitarfélaga er kveðið á um að samráð skuli haft við notendur félagsþjónustunnar og þannig verði þeir virkir þátttakendur í undirbúningi ákvarðana og stefnumörkunar.
- Í skipulagslögum eru gerðar ríkar kröfur um samráð við íbúa, notendur og hagsmunaaðila við gerð skipulagsáætlana.
- Í lögum um málefni fatlaðs fólks eru gerðar kröfur um viðtækt samráð við heildarsamtök fatlaðs fólks.

Reykjavíkurborg leggur metnað í að sinna lögbundnu samráði með sem allra bestum hætti og hefur fundið því farveg á hverju málsviði eins og við á hverju sinni í samstarfi við viðeigandi hagsmunaaðila.

Sú stefna sem hér er sett fram gerir ráð fyrir að Reykjavíkurborg uppfylli öll ákvæði laga og reglna um samráð og leitist við að formgera það fyrirkomulag enn frekar og setja í samhengi til þess að styðja við lýðræðisleg vinnubrögð innan marka laganna og umfram lögbundnar kröfur.

# Helstu leiðir borgarbúa til þess að eiga í samskiptum við borgina

Reykjavíkurborg hefur þróað ýmsar leiðir til þess að eiga samtali og samráð við íbúa og aðra hagsmunaaðila í helstu málum. Hér að neðan er vísað til helstu leiða sem færar eru. Annars vegar eru almennar leiðir sem standa öllum borgarbúum opnar og hins vegar sértækari leiðir fyrir hogaðila málaflokka.

\* Upplýsingar um skipun í ráð og nefndir miðast við fyrirkomulag árið 2021.

## Almennar leiðir sem eru öllum opnar:

**Ábendingavefur Reykjavíkurborgar** er á vefsíðu Reykjavíkurborgar. Þar geta íbúar sent ábendingu um hvað sem er, hvort sem það er eitthvað sem þarf að laga, eitthvað sem mætti betur fara í þjónustu borgarinnar eða annað sem íbúar vilja koma á framfæri. Ábendingavefurinn er alltaf opin.

**Betri Reykjavík** er samráðsvefur Reykjavíkurborgar. Vefurinn er notaður til þess að kalla eftir hugmyndum, umsögnum, afstöðu og áliti borgarbúa á hinum ýmsu verkefnum sem unnið er að hverju sinni, ekki síst varðandi stefnumótun.



**Hverfið mitt** er samráðsverkefni íbúa og stjórnsýslu Reykjavíkurborgar. Þar gefst íbúum kostur á að hafa áhrif á sitt nánasta umhverfi með því að senda inn hugmyndir að nýjum og smærri verkefnum í öllum hverfum borgarinnar sem síðan er kosið um í rafrænni íbúakosningu. Hugmyndasöfnun með kosningu í kjölfarið fer fram annað hvert ár.

**Hverfisskipulag Reykjavíkurborgar** snýr að gerð deiliskipulags fyrir gróin hverfi í heild sinni með það að markmiði að gera þau vistvænni og sjálfbærari og þróa byggðina í takt við breyttar áherslur í samfélaginu. Áhersla er lögð á að færa mótun borgarumhverfisins nær íbúum með auknu gagnsæi og virku samráði.

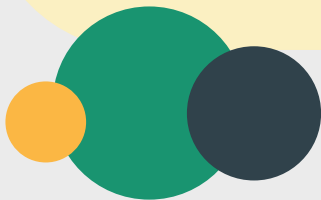
**Íbúaráð** eru starfandi í öllum hverfum borgarinnar. Hlutverk þeirra er að styrkja tengingu og stytta boðleiðir milli íbúa og stjórnsýslu borgarinnar, stuðla að aukinni upplýsingagjöf til íbúa, styrkja möguleika þeirra til að koma sjónarmiðum sínum á framfæri og vekja athygli á áskorunum innan hverfisins. Íbúaráð eru skipuð sex fulltrúum. Borgarstjórn kýs þrjá fulltrúa, einn fulltrúi er skipaður af íbúasamtökum hverfisins, einn fulltrúi er skipaður af foreldrafélögum hverfisins og einn fulltrúi er valinn með slembivali úr hópi íbúa hverfisins. Íbúaráðin funda að jafnaði einu sinni í mánuði yfir vetrartímamann og eru fundirnir öllum opnir.

**Samskipti við borgarfulltrúa** er hægt að eiga með ýmsu móti. Netföng og tengiliðaupplýsingar er að finna á vefsíðu Reykjavíkurborgar.

**Vefmiðlar Reykjavíkurborgar** sinna mikilvægu samskiptahlutverki. Vefsíðan [reykjavik.is](http://reykjavik.is) gegnir lykilhlutverki en þar er hægt að fylgjast með ýmsum kynningum og útsendingum, meðal annars frá borgarstjórnarfundum. Á samfélagsmiðlum Reykjavíkurborgar er einnig að finna mikið af fréttum úr daglegu lífi borgarinnar. Borgarvefsjá, Skipulagssjá og Framkvæmdasjá Reykjavíkurborgar eru einnig mjög gagnlegar upplýsingasíður um framkvæmdir og skipulag í hverfum borgarinnar.

**Þjónustumiðstöðvar Reykjavíkurborgar** hafa það hlutverk að sinna velferðarþjónustu við einstaklinga og fjölskyldur, sérfræðiþjónustu við leik- og grunnskóla, daggæsluráðgjöf, frístundaráðgjöf og forvarnarstarfi auk almennrar upplýsingagjafar um starfsemi Reykjavíkurborgar.

**Þjónustuver Reykjavíkurborgar** er opið alla virka daga frá kl. 8:30-16:00. Í þjónustuverinu eru veittar upplýsingar um starfsemi og þjónustu Reykjavíkurborgar. Þjónustan er veitt í gegnum síma 411-1111, netspjall á vefsíðu Reykjavíkurborgar [www.reykjavik.is](http://www.reykjavik.is), tölvupóst [upplýsingar@reykjavik.is](mailto:upplýsingar@reykjavik.is) og í þjónustuveri, Borgartúni 12-14





## Sértækar leiðir þar sem fram fer samráð við hagaðila málaflokka:

**Aðgengis- og samráðsnefnd í málefnum fatlaðs fólks.** Verksvið hennar er að vera borgarstjórn og nefndum og ráðum Reykjavíkurborgar til ráðgjafar um málefni og hagsmuni fatlaðs fólks. Aðgengis- og samráðsnefnd Reykjavíkurborgar í málefnum fatlaðs fólks er skipuð níu fulltrúum og jafnmörgum til vara. Borgarstjórn kýs þrjá fulltrúa, Öryrkjabandalag Íslands tilnefnir þrjá fulltrúa, Landssamtökin Þroskahjálpi tilnefna tvo fulltrúa og NPA-miðstöðin tilnefnir einn fulltrúa.\*

**Fjölmenningarráð.** Verksvið þess er að vera borgarstjórn og nefndum og ráðum Reykjavíkurborgar til ráðgjafar um málefni og hagsmuni borgarbúa sem eru af erlendum uppruna og hafa annað móðurmál en íslensku. Fjölmenningarráð er skipað fimm fulltrúum. Borgarstjórn tilnefnir tvo fulltrúa og kýs formann ráðsins. Samtök kvenna af erlendum uppruna W.O.M.E.N., Móðurmál, samtök um tvítýngi og Starfsmannafélag Reykjavíkurborgar skipa einn fulltrúa hvert.\*

**Menningar-, íþrótt- og tómstundaráð** Reykjavíkurborgar. Bandalag íslenskra listamanna og Íþróttabandalag Reykjavíkur hafa áheyrnarfulltrúa á fundum menningar-, íþrótt- og tómstundaráðs sem hafa málfrelsi og tillögurétt.



**Ofbeldisvarnarnefnd.** Ofbeldisvarnarnefnd Reykjavíkurborgar starfar í umboði borgarráðs og skal vera borgarstjórn og nefndum og ráðum Reykjavíkurborgar til ráðgjafar um aðgerðir og viðbrögð við ofbeldi í samfélaginu. Nefndin skal stuðla að hvers konar upplýsingagjöf og samstarfi Reykjavíkurborgar við hagsmunasamtök, móta stefnu og gera tillögur til borgarráðs sem varða verkvið þess. Ofbeldisvarnarnefnd er vettvangur samráðs borgarfulltrúa, sérfræðinga og framkvæmdaraðila á sviði ofbeldisvarna og er virkur þátttakandi í allri stefnumörkun málaflokksins. Nefndin er skipuð sjö fulltrúum. Borgarstjórn kýs þrjá fulltrúa, Lögreglustjórinn á höfuðborgarsvæðinu tilnefnir einn fulltrúa, Stígamót tilnefna einn fulltrúa, Samtök um kvennaathvarf tilnefna einn fulltrúa og embætti landlæknis tilnefnir einn fulltrúa.\*

**Skóla- og frístundaráð.** Fulltrúar nemenda, foreldra, kennara, skólastarfsfólks, skólastjórnenda og stjórnendur frístundamiðstöðva eru áheyrnarfulltrúar á fundum skóla- og frístundaráðs með málfrelsi og tillögurétt.\*

**Skólaráð.** Í lögum um grunnskóla segir að við grunnskóla skuli starfa skólaráð. Hlutverk skólaráða er að vera samráðsvettvangur skólastjóra og skólasamfélags um skóla- og frístundastarf í viðkomandi skóla. Sæti í skólaráði eiga fulltrúar kennara og annars starfsfólks auk fulltrúa nemenda, foreldra og grenndarsamfélagsins.\* Skólastjóri stýrir starfi skólaráðs.

**Ungmennaráð, Reykjavíkurráð ungmenna og nemendafélög grunnskólanna.** Í æskulýðslögum er fjallað um að sveitarfélög hafi starfandi æskulýðsnefndir eða sambærilegar nefndir samkvæmt ákvörðun sveitarstjórnar. Sex ungmennaráð eru að störfum í Reykjavíkurborg. Þau eru opin öllum áhugasömum ungmennum á aldrinum 13 til 16 ára sem vilja taka þátt í störfum þeirra. Ungmennaráðin hafa með sér samráðs- og samstarfsvettvang; Reykjavíkurráð ungmenna. Tveir til fjórir fulltrúar hvers ungmennaráðs eiga sæti í Reykjavíkurráði ungmenna. Reykjavíkurráðið tilnefnir áheyrnarfulltrúa sem sitja alla fundi skóla- og frístundaráðs. Ungmennaráð hafa það hlutverk að vera sveitarstjórnunum til ráðgjafar í málefnum ungs fólks í sveitarfélaginu og gefur unglingum tækifæri til að láta í sér heyra og vinna að málefnum ungs fólks. Reykjavíkurráð ungmenna fundar árlega með borgarstjórn Reykjavíkur. Nemendur grunnskóla velja fulltrúa í nemendafélög sem svo velja sér fulltrúa í skólaráð.\*



**Öldungaráð.** Öldungaráð Reykjavíkurborgar starfar í umboði borgarráðs. Öldungaráð Reykjavíkurborgar fer með verkefni samkvæmt lögum um félagsþjónustu sveitarfélaga þar sem fjallað er um þjónustu við aldraða og framkvæmd og þróun öldrunarmála. Öldungaráðið fer einnig með verkefni samkvæmt ákvæðum laga um málefni aldraðra. Verksvið ráðsins er að vera borgarstjórn og nefndum og ráðum Reykjavíkurborgar til ráðgjafar um málefni og hagsmuni borgarbúa sem eru 67 ára og eldri. Öldungaráðið er skipað níu fulltrúum. Borgarstjórn kýs þrjá fulltrúa í ráðið, Félag eldri borgara tilnefnir þrjá fulltrúa, Samtök aldraðra tilnefna einn fulltrúa, Korpúlfar, samtök eldri borgara í Grafarvogi tilnefna einn fulltrúa, auk þess sem Heilsugæsla höfuðborgarsvæðisins tilnefnir einn fulltrúa.\*

Auk þess eiga áheyrnarfulltrúar hagsmunahópa sæti í hinum ýmsu ráðum og nefndum Reykjavíkurborgar og í einhverjum tilfellum í fag- og starfshópum í stefnumótunarvinnu innan borgarinnar.



## Ábyrgð og framfylgd stefnu

Mannréttinda-, nýsköpunar- og lýðræðisráð ber ábyrgð á lýðræðisstefnu Reykjavíkurborgar. Mannréttinda- og lýðræðisskrifstofa vinnur að þeim markmiðum sem koma fram í stefnunni og gegnir leiðbeinandi hlutverki. Skrifstofan heldur utan um aðgerðaáætlun stefnunnar og fylgir henni eftir í samstarfi við svið og skrifstofur borgarinnar. Á skrifstofunni starfar sérfræðingur í lýðræðismálum sem sinnir daglegum verkefnum er tengjast stefnunni, sinnir fræðslu henni tengdri og er kjörnum fulltrúum og stjórnsýslunni til ráðgjafar.