

KJARASAMNINGUR

Reykjavíkurborgar

og

Kjarafélags viðskiptafræðinga og
hagfræðinga

Gildir frá 1. apríl 2019 til 31. mars 2023



Sá texti sem í þessum kjarasamningi er afmarkaður með ramma, er ekki samningstexti heldur settur til skýringar.

HD
RW

2023

EFNISYFIRLIT:

1	KAUP	5
2	VINNUTÍMI	10
3	MATAR- OG KAFFITÍMAR	19
4	ORLOF.....	21
5	FERÐIR OG GISTING	24
6	VERKFÆRI OG HLÍÐARFATNAÐUR.....	25
7	AÐBÚNAÐUR OG HOLLUSTUHÆTTIR	26
8	TRYGGINGAR.....	27
9	RÉTTINDI OG SKYLDUR	29
10	RÉTTUR STARFSMANNA Í FÆÐINGARORLOFI	34
11	RÉTTUR STARFSMANNA VEGNA VEIKINDA OG SLYSA	35
12	FRÆÐSLUMÁL.....	40
13	AFLEYSINGAR.....	41
14	IÐGJALDAGREIÐSLUR OG LAUNASEÐILL.....	42
15	TRÚNAÐARMENN.....	44
16	SAMSTARFSNEFND	46
17	GILDISTÍMI	47
	BÓKANIR.....	48
	FYLGISKJAL I: SAMKOMULAG UM ÚTFÆRSLU VINNUTÍMA	52
	FYLGISKJAL II: SAMKOMULAG UM ÚTFÆRSLU VINNUTÍMA VAKTAVINNUFÓLKS.....	54
	FYLGISKJAL III: SAMKOMULAG UM SKRIFLEGA RÁÐNINGARSAMNINGA	66
	FYLGISKJAL IV: VINNUREGLUR UM ÁVINNSLU OG TÖKU HELGIDAGAFRÍS, GR. 2.5.7..	68
	FYLGISKJAL V: VINNUTÍMASAMNINGUR	69
	FYLGISKJAL VI: SAMKOMULAG UM TRÚNAÐARMENN.....	74
	FYLGISKJAL VII: LAUNATÖFLUR Á SAMNINGSTÍMANUM.....	75

1 Kaup

1.1 Mánaðarlaun

1.1.1 Mánaðarlaun starfsmanns sem gegnir fullu starfi, skulu greidd skv. meðfylgjandi launatöflum í fylgiskjali VI sem taka eftirfarandi breytingum á samningstímanum:

1. apríl 2019 hækka laun um kr. 17.000, launatafla 1.
1. apríl 2020 hækka laun um kr. 24.000, launatafla 2.
1. janúar 2021 hækka laun um kr. 24.000, launatafla 3.
1. janúar 2022 hækka laun um kr. 25.000, launatafla 4.

1.1.2 Þegar unninn er 8 stunda vinnudagur reglubundið, reiknast brot úr mánaðarlaunum þannig að deilt er með 21,67 í mánaðarlaunin og margfaldað með fjölda almanaksdaga annarra en laugardaga og sunnudaga frá upphafi til loka starfstíma.

1.1.3 Auk mánaðarlauna er heimilt að greiða önnur laun er starfinu fylgja með mánaðarlegri greiðslu. Önnur laun geta verið vegna reglubundnar yfirvinnu og starfstengds álags sem ekki verður mælt í tíma. Önnur laun geta m.a. komið í stað tímakaups í yfirvinnu skv.gr. 1.4.

1.2 Röðun í launaflokka

1.2.1 Skilgreining starfa og grunnröðun

Fjármálafulltrúi/mannauðsfulltrúi

Ífl. 318

Starfsmaður vinnur almenn störf undir ábyrgð/umsjón annarra.

Starfsmaður getur haft umsjón með ákveðnum verkefnum, veitt upplýsingar og leiðbeiningar.

Fjármálaráðgjafi/mannauðsráðgjafi

Ífl. 324

Starfsmaður hefur starfsreynslu sem viðskiptafræðingur/hagfræðingur og hefur umsjón með ákveðnum verkefnum. Með umsjón er m.a. átt við skipulagningu og/eða samhæfingu á tilteknum verkefnum í umboði næsta yfirmanns. Starfsmaður veitir ráðgjöf vegna verkefna innan borgarkerfisins.

Fjármálasérfræðingur/mannauðssérfræðingur

Ífl. 327

Starfsmaður hefur umsjón með og ber ábyrgð á ákveðnum verkefnum. Með umsjón er m.a. átt við skipulagningu, samhæfingu, áætlunargerð og/eða stjórnun á tilteknum verkefnum. Starfsmaður hefur samskipti við og getur farið með fyrirsvar gagnvart ráðuneytum, öðrum sveitarfélögum, úrskurðarnefndum, stofnunum, fyrirtækjum, almenningi og öðrum aðilum.

R. GN
NO

Fjármálasérfræðingur/mannauðssérfræðingur – fyrirsva **lfl. 329**

Starfsmaður hefur umsjón með og ber ábyrgð á ákveðnum málaflokkum. Með umsjón er m.a. átt við skipulagningu, samhæfingu, áætlunargerð og/eða stjórnun á tilteknum málaflokkum. Starfsmaður hefur samskipti við og fer með fyrirsva fyrir ákveðnum málaflokkum Reykjavíkurborgar gagnvart almenningi, borgarfulltrúum, kjörnum fulltrúum, ráðuneytum, öðrum sveitarfélögum, úrskurðarnefndum, stofnunum, fyrirtækjum og öðrum aðilum.

Fjármálasérfræðingur sviðs/fjármálastjóri 1 **lfl. 333**

Starfsmaður er sérfræðingur skrifstofu/sviðs. Starfsmaður ber ábyrgð á stefnumörkun, áætlanagerð og gerir tillögur að samhæfingu við stefnu stofnunar/Reykjavíkurborgar. Starfsmaður hefur samskipti við almenning, ráðuneyti, fyrirtæki, stofnanir og aðra aðila og fer með fyrirsva fyrir stofnun/Reykjavíkurborg. Starfsmaður hefur fjárhagslega ábyrgð og mannaforráð. Krafa er gerð um meistarapróf í viðskipta- eða hagfræði.

Deildarstjóri á stærra sviði / skrifstofustjóri **lfl. 336**

Starfsmaður stýrir skrifstofu sviðs. Starfsmaður sinner stefnumörkun, áætlanagerð og gerir tillögur að samhæfingu við stefnu stofnunar/Reykjavíkurborgar. Starfsmaður ber ábyrgð á samskiptum við almenning, ráðuneyti, fyrirtæki, stofnanir og aðra aðila og fer með fyrirsva fyrir stofnun/Reykjavíkurborg. Starfsmaður hefur fjárhagslega ábyrgð og mannaforráð. Röðun á við fjármálastjóra á stóru sviði. Krafa er gerð um meistarapróf í viðskipta- eða hagfræði.

Fjármálastjóri 2 **lfl. 338**

Starfsmaður stýrir skrifstofu sviðs. Hann ber ábyrgð á stefnumörkun, áætlanagerð og gerir tillögur að samhæfingu við stefnu stofnunar/Reykjavíkurborgar. Starfsmaður hefur samskipti við almenning, ráðuneyti, fyrirtæki, stofnanir og aðra aðila og fer með fyrirsva fyrir stofnun/Reykjavíkurborg. Starfsmaður hefur fjárhagslega ábyrgð og mannaforráð. Röðun á við fjármálastjóra á stóru sviði. Krafa er gerð um meistarapróf í viðskipta- eða hagfræði.

1.2.2 Önnur starfsheiti innan KVH

Verkefnastjóri upplýsingamála gr.lfl. 331

Framkvæmdastjóri bílastæðasjóðs gr.lfl. 333

Rekstrarstjóri þjónustumiðstöðvar gr.lfl. 315

Sérfræðingur fjármála og rekstrar á þjónustumiðstöð 326

1.2.3 Einstaklingsbundin laun

1.2.3.1 Fagreynsla, starfsreynsla og símenntun

Gert er ráð fyrir að hver stofnun/fyrirtæki setji fram starfspróunaráætlun fyrir alla starfsmenn í starfsáætlun sinni í starfsmannamálum til að tryggja eðlilega starfspróun og símenntun starfsmanna í samræmi við starfsmannastefnu Reykjavíkurborgar.

Handwritten signature/initials

Fagreynsla og starfsreynsla er metin með eftirfarandi hætti:

Eftir 1 ár í starfi hjá Reykjavíkurborg raðast starfsmaður 1 þrepi ofar en ella
Eftir 2ja ára faglega reynslu í starfsgrein sinni raðast starfsmaður 1 þrepi ofar en ella
Eftir 3ja ára faglega reynslu í starfsgrein sinni raðast starfsmaður 1 þrepi ofar en ella
Eftir 5 ára faglega reynslu í starfsgrein sinni raðast starfsmaður 1 þrepi ofar en ella
Eftir 7 ára faglega reynslu í starfsgrein sinni raðast starfsmaður 1 þrepi ofar en ella
Eftir 9 ára faglega reynslu í starfsgrein sinni raðast starfsmaður 1 þrepi ofar en ella

Launaprep skv. ofangreindu nema 1,5% persónuálagi hvert og reiknast á grunnprep launaflokks í launatöflu, sjá launatöflur í fylgiskjali VI. Persónuálag fyrir fagreynslu og starfsreynslu getur mest numið samtals 9%.

Til þess að fá fagreynslu í starfsgrein metna þarf starfsmaður að leggja fram gögn sem staðfesta þann starfstíma sé þess óskað. Einungis er metin fagreynsla í viðkomandi starfsgrein sem aflað er eftir að formlegu grunnnámi á háskólastigi lýkur.

Við framkvæmd þessarar breytingar munu áunnir starfsþróunarflokkar falla niður þegar starfsmanni er varpað í nýtt kerfi.

1.2.3.2 Viðbótarmenntun

Framhaldsmenntun starfsmanns skal metin út frá framhaldsnámi á háskólastigi sem nýtist í starfi þannig að:

Vegna diplomaprófs komi 1 launaflokkur ofar en ella
Vegna meistaraprófs komi 2 launaflokkar ofar en ella
Vegna doktorsprófs komi 4 launaflokkar ofar en ella
Launaflokkar skv. þessari grein að hámarki fjórir

Til að fá menntun metna samkvæmt þessari grein þarf starfsmaður að leggja fram formleg prófskírteini. Hækkun vegna viðbótarmenntunar tekur gildi næstu mánaðarmót eftir að starfsmaður hefur lagt fram formleg prófskírteini.

Skýring: Grein 1.2.3.2 á við um menntun sem starfsmaður hefur umfram þær menntunarkröfur sem gerðar eru í starfi. Ef gerð er krafa um meistarapróf í starf þá kemur sú menntun fram í launasetningu starfsins.

1.3 Tímakaup í dagvinnu

1.3.1 Tímakaup í hverjum launaflokki er 0,615% af mánaðarkaupi miðað við 30 ára aldursþrep í hverjum launaramma

1.3.2 Heimilt er að greiða tímavinnukaup í eftirfarandi tilvikum:

1. Starfsmönnum sem ráðnir eru til skamms tíma vegna sérstakra árvissra álagstíma ýmissa stofnana þó ekki lengur en 2 mánuði.
2. Starfsmönnum sem ráðnir eru til að vinna að sérhæfðum, afmörkuðum verkefnum.
3. Starfsmönnum sem starfa óreglubundið í lengri eða skemmri tíma þó aðeins í algjörum undantekningartilvikum.
4. Við ákvörðun launa námsmanna í námshléum skal haft samráð við stéttarfélagið.
5. Lífeyrispegum sem vinna hluta úr starfi.

P
NB
GW

1.4 Tímakaup í yfirvinnu

1.4.1 Yfirvinna er greidd með tímakaupi. Tímakaup fyrir yfirvinnu í hverjum launaflokki er 1,0385% af mánaðarlaunum starfsmannsins

Grein 1.4.1 um yfirvinnu breytist þann 1. október 2020 og verður svo hljóðandi:

Yfirvinna er greidd með tímakaupi, sem skiptist í yfirvinnu 1 og yfirvinnu 2. Tímakaup yfirvinnu 1 er 0,9385% af mánaðarlaunum en tímakaup yfirvinnu 2 er 1,0385% af mánaðarlaunum.

Greiðsla fyrir yfirvinnu skal vera með eftirtöldum hætti:

Yfirvinna 1 Kl. 08.00 - 17.00 mánudaga – föstudaga.

Yfirvinna 2 Kl. 17.00 - 08.00 mánudaga – föstudaga.

Yfirvinna 2 Kl. 00.00 - 24.00 laugardaga, sunnudaga og sérstaka frídaga.

Tímakaup yfirvinnu 2 greiðist jafnframt fyrir vinnu umfram 40 stundir á viku (173,33 stundir miðað við meðalmánuð).

- 1.4.2 Öll vinna sem unnin er á stórhátíðum skv. 2.1.4.3 greiðist með tímakaupi sem nemur 1,375% af mánaðarlaunum starfsmannsins
- 1.4.3 Sé yfirvinna fjarri föstum vinnustað ekki greidd samkvæmt tímareikningi, skal semja um þá greiðslu fyrirfram við viðkomandi starfsmann.
- 1.4.4 Heimilt er að semja sérstaklega um fasta þóknun fyrir yfirvinnu.
- 1.4.5 Heimilt er að greiða forstöðumanni og aðstoðarforstöðumanni stofnunar sérstaka þóknun fyrir yfirvinnu, sé yfirvinna nauðsynleg vegna anna í starfi. Slík yfirvinnuþóknun skal ákveðin af kjarapróunardeild í samráði við viðkomandi forstöðumenn og stjórn félagsins.

1.5 Álagsgreiðslur - vaktaálag

1.5.1 Vaktaálag reiknast af dagvinnukaupi sbr. gr. 1.3.1. Vaktaálag skal vera:

33,33%	kl. 17:00 - 24:00	mánudaga - fimmtudaga
55,00%	kl. 17:00 - 24:00	föstudaga
55,00%	kl. 00:00 - 08:00	mánudaga - föstudaga
55,00%	kl. 00:00 - 24:00	laug-sun og sérstaka frídagar
90,00%	kl. 00:00 - 24:00	stórhátíðardaga sbr. grein 2.1.4.3

Brot úr klukkustund greiðist hlutfallslega.

1.5.2 Greiðsla fyrir bakvaktir skal reiknast af tímakaupi í dagvinnu með eftirtöldum hætti:

33,33%	kl. 17:00 - 24:00	mánudaga – fimmtudaga
45,00%	kl. 17:00 - 24:00	föstudaga
45,00%	kl. 00:00 - 08:00	mánudaga
33,33%	kl. 00:00 - 08:00	þriðjudaga – föstudaga
45,00%	kl. 00:00 – 24:00	laug-sun og sérstaka frídaga
90,00%	kl. 00:00 – 24:00	stórhátíðardaga sbr. gr. 2.1.4.3

Brot út klst. greiðist hlutfallslega. Um greiðslur fyrir útköll á bakvakt gilda gr. 2.3.3.1 og 2.3.3.2.

- 1.5.3 Vinnutími starfsmanna skal vera samfelldur eftir því sem við verður komið. Greitt skal fyrir eyður í vinnutíma með vaktaálagi, skv. gr. 1.5.1.
- 1.5.4 Greiðsla fyrir eyður og bakvakt á dagvinnutímabili skv. gr. 2.2.1 er með 33,33% álag.

1.6 Desemberuppbót

- 1.6.1 Persónuuppbót er eftirfarandi

Á árinu 2019	100.100 kr.
Á árinu 2020	103.100 kr.
Á árinu 2021	106.100 kr.
Á árinu 2022	109.100 kr.

Starfsmaður sem er við störf í fyrstu viku nóvembermánaðar skal fá greidda persónuuppbót 1. desember ár hvert miðað við fullt starf tímabilið 1. janúar til 31. október. Persónuuppbót er föst krónutala og tekur ekki hækkunum skv. öðrum ákvæðum kjarasamningsins. Á uppbótina reiknast ekki orlofsfé. Hafi starfsmaðurinn gegnt hlutastarfi eða unnið hluta úr ári, skal hann fá greitt miðað við starfshlutfall á framangreindu tímabili.

Á sama hátt skal einnig starfsmaður sem látið hefur af starfi en starfað hefur samfellt í a.m.k. 3 mánuði (13 vikur) á árinu, fá greidda uppbót í desember, miðað við starfstíma og starfshlutfall. Sama gildir þótt starfsmaður sé frá störfum vegna veikinda eftir að greiðsluskyldu stofnunar lýkur eða í allt að 6 mánuði vegna fæðingarorlofs.

Handwritten signature

2 Vinnutími

2.1 Almennt

2.1.1 Vinnuvika starfsmanns í fullu starfi er 40 stundir, nema um skemmri vinnutíma sé sérstaklega samið. Sjá fylgiskjal I og fylgiskjal II.

2.1.2 Heimilt er að haga vinnu með öðrum hætti en í kafla þessum greinir með samkomulagi starfsmanna og forráðamanna stofnunar og með skriflegu samþykki samningsaðila. Sömuleiðis er samningsaðilum heimilt að semja um rýmkun dagvinnutíma á virkum dögum og um ákveðið frjálsræði um hvenær vinnuskyldu skuli gegnt, umfram þau tímamörk sem um getur í gr. 2.2.1 og um tilflutning vinnuskyldu milli vikna og árstíða

2.1.3 Vinnutími starfsmanna skal vera samfelldur eftir því sem við verður komið, sbr. þó 2.1.2.

2.1.4 Frídagar

2.1.4.1 Almennir frídagar eru laugardagar og sunnudagar.

2.1.4.2 Sérstakir frídagar eru:

- | | |
|----------------------------|---------------------------------------|
| 1. Nýársdagur | 10. Hvítasunnudagur |
| 2. Skírdagur | 11. Annar í hvítasunnu |
| 3. Föstudagurinn langi | 12. 17. júní |
| 4. Laugardagur fyrir páska | 13. Frídagur verslunarmanna |
| 5. Páskadagur | 14. Aðfangadagur jóla eftir kl. 12:00 |
| 6. Annar í páskum | 15. Jóladaur |
| 7. Sumardagurinn fyrsti | 16. Annar í jólum |
| 8. 1. maí | 17. Gamlársdagur eftir kl. 12:00 |
| 9. Uppstigningardagur | |

2.1.4.3 Stórhátíðardagar eru:

- | | |
|------------------------|--------------------------------------|
| 1. Nýársdagur | 5. 17. júní |
| 2. Föstudagurinn langi | 6. Aðfangadagur jóla eftir kl. 12:00 |
| 3. Páskadagur | 7. Jóladaur |
| 4. Hvítasunnudagur | 8. Gamlársdagur eftir kl. 12:00 |

2.1.5 Hugtök og skilgreiningar

2.1.5.1 Dagvinnumenn teljast þeir sem inna vinnuskyldu sína af hendi innan marka dagvinnu, sbr. 2.2.1. Dagvinnumenn geta tekið að sér yfirvinnu skv. 2.3 eða verið á bakvöktum skv. 2.4.

2.1.5.2 Þeir starfsmenn sem vinna reglubundna vinnu sem að hluta eða öllu leyti fellur utan dagvinnutímabils skv. 2.2.1 og 2.2.3 skulu fá greitt álag á þær vinnustundir skv. 1.5.1.

Slík störf eru m.a. á bókasöfnum og leikskólum sem hafa opnunartíma utan dagvinnumarka.

2.1.5.3 Vaktavinnumenn teljast þeir sem hafa vinnuskyldu sem skipt er niður samkvæmt fyrir fram ákveðnu fyrirkomulagi þar sem starfsmaður vinnur á mismunandi vöktum á tilteknu tímabili sem mælt er í dögum eða vikum, þannig að vikulegir frídagar þess flytjast til, jafnvel þótt daglegur vinnutími

þess sé alltaf hinn sami. Fer um vinnutíma þeirra samkvæmt 2.5.

Athuga: Ofangreind skilgreining kemur í stað skilgreiningar um sama efni í vinnutímasamningi heildarsamtakanna frá 1997.

2.2 Dagvinna

- 2.2.1 Dagvinna skal unnin á tímabilinu kl. 08:00 – 17:00 frá mánudegi til föstudags.
- 2.2.2 Forstöðumanni stofnunar er heimilt að verða við óskum einstakra starfsmanna um sveigjanlegan vinnutíma á tímabilinu kl. 07:00 – 18:00 á virkum dögum. Leita skal samþykkis samningsaðila þegar slíkar heimildir eru veittar.
- 2.2.3 Starfsmaður sem vinnur hluta af vikulegri vinnuskyldu sinni utan dagvinnutímabils skv. gr. 2.2.1 skal fá greitt álag skv. gr. 1.5.1 á þann hluta starfs síns. Hafi verið samið um rýmkun á dagvinnutímabili, skv. gr.2.1.2, að ósk starfsmanna, greiðist ekki álag utan þeirra tímamarka sem greinir í gr. 2.2.1.

*Almennt gildir að þegar vinna starfsmanna er skipulögð þannig að hluti vinnuskyldu er inntur af hendi utan dagvinnumarka, þá skal greitt álag skv. 1.5.1.
Í þeim tilvikum að samkomulag sé gert við starfsmenn að þeirra ósk um að þeir vinni hluta vinnuskyldu utan dagvinnumarka þá skal ekki greitt álag á þær vinnustundir sem falla utan dagvinnumarka.*

2.3 Yfirvinna

- 2.3.1 Yfirvinna telst sú vinna, sem fram fer utan tilskilins daglegs vinnutíma eða vinnuvöku starfsmanns, svo og vinna, sem innt er af hendi umfram vikulega vinnutímaskyldu, þótt á dagvinnutímabili sé.
- 2.3.2 Öll vinna, sem unnin er á sérstökum frídögum og stórhátíðardögum, skv. 2.1.4.2 og 2.1.4.3 greiðist sem yfirvinna skv. gr. 1.4.1. og 1.4.2 nema vinnan falli undir ákvæði 2.5.7 um vetrarfrí vaktavinnustarfsmanna.
- 2.3.3 Þegar starfsmaður er kallaður til vinnu sem ekki er í beinu framhaldi af daglegri vinnu hans, skal greitt yfirvinnukaup fyrir að minnsta kosti 3 klst, nema reglulegur vinnutími hans hefjist innan þriggja klukkustunda frá því að hann fór til vinnu, en þá greiðist yfirvinna frá upphafi útkalls fram til þess að reglulegur vinnutími hefist. Ljúki útkalli áður en 3 klst. eru liðnar frá lokum hinnar daglegu vinnu, skal greiða yfirvinnu fyrir tímamann frá lokum hinnar daglegu vinnu til loka útkallsins.
- 2.3.3.1 Ef útkall hefist á tímabilinu kl. 00:00 - 08:00 frá mánudegi til föstudags, kl. 17:00 – 24:00 á föstudegi eða á almennum eða sérstökum frídögum skv. gr. 2.1.4.1 gr. 2.1.4.2, skal greitt yfirvinnukaup skv. gr. 1.5.1 eða 1.5.2 fyrir að minnsta kosti 4 klst. nema reglulegur vinnutími hefjist innan 3 og 1/2 klst. frá því að útkall hófst en í þeim tilvikum skal greiða 1/2 klst. til viðbótar við unninn tíma.
- 2.3.3.2 Ef útkall sem raskar ró starfsmanns á tímabilinu frá kl. 00:00 til 06:00 er afturkallað, skal greiða starfsmanni yfirvinnukaup fyrir eina klukkustund.

- 2.3.3.3 Starfsmannafundir eru undanþegnir reglu um greiðslu fyrir útkall skv. gr. 2.3.3, enda skal yfirmaður skipuleggja starfsmannafundi að minnsta kosti 3 mánuði fram í tímann, að öðrum kosti fer eftir gr. 2.3.3. Greiða skal yfirvinnu fyrir hvern fund, sem haldinn er utan dagvinnumarka, að lágmarki 2 klst. en ella þann tíma sem fundurinn stendur. Heimilt er að bæta þessum tíma við hjá hlutastarfsmönnum til uppfyllingar vinnuskyldu.
- 2.3.4 Hafi starfsmaður skv. lögum eða samningi skemmri vikulega vinnuskyldu en gert er ráð fyrir í gr. 2.1.1 skal vinna umfram hana greidd sem hér segir:
- 2.3.4.1 Óreglubundin vinna umfram hina skertu vinnuskyldu eða samfelld vinna skemur en einn mánuð, greiðist með því kaupi, sem greitt er fyrir yfirvinnu.
- 2.3.4.2 Samfelld reglubundin vinna einn mánuð eða lengur innan dagvinnumarka, allt að fullri vinnuskyldu, greiðist sem reiknað hlutfall af mánaðarlaunum enda hafi verið haft samráð við starfsmann áður en sú vinna hófst.
- 2.3.5 Öll yfirvinna skal greidd eftirá í einu lagi fyrir hvern mánuð eða hverja þriátíu daga. Sama gildir um greiðslu fyrir yfirvinnu á veikindatímabili samkvæmt reglum um yfirvinnugreiðslur í veikindum.
- 2.3.6 Sé yfirvinna fjarri föstum vinnustað ekki greidd skv. tímareikningi, skal semja um þá greiðslu fyrirfram við viðkomandi starfsmann.
- 2.3.7 Þegar starfsmaður annast skjólstæðinga á ferðalögum, skal hver vinnudagur reiknaður allt að 12 klst. Að auki ber að greiða 4 klst. vegna eftirlitsstarfa með skjólstæðingum vegna næturgistingar á ferðastað. Ef starfsmaður er einn á ferð með skjólstæðingi og annast hann einn skal greitt fyrir þá sólarhringa alla. Ef starfsmaður fer í ferðalag (með skjólstæðingi) að beiðni yfirmanns á frídegi sínum skal hann bættur með öðrum frídegi eða greiðslu yfirvinnu.
- 2.3.8 Heimilt er starfsmanni, með samkomulagi við vinnuveitanda, að safna frídögum vegna yfirvinnu á þann hátt að yfirvinnutímar komi til uppsöfnunar og frítöku á dagvinnutímabili en yfirvinnuálagið er greitt við næstu reglulegu útborgun. Samkomulag skal vera um töku frísins og það skipulagt þannig að sem minnst röskun verði á starfsemi stofnunar. Frí samkvæmt framansögðu, vegna undanfarandi almanaksárs, sem ekki hefur verið nýtt fyrir 15. apríl ár hvert, eða við starfslok, skal greitt út á dagvinnutaxta viðkomandi starfsmanns við næstu reglulegu útborgun.
- 2.3.9 Þegar starfsmaður fer utan að frumkvæði vinnuveitenda og á vegum hans skulu greiðslur vegna slíks óhagræðis vera með eftirfarandi hætti:
- 2.3.9.1 Sé brottför flugs á virkum degi fyrir kl. 10:00 og/eða heimkoma eftir kl. 15:00 skal starfsmaður fá greiðslu sem nemur þremur álagsstundum á 33,33% álagi fyrir hvort tilvik.
- 2.3.9.2 Á almennum og sérstökum frídögum skal samsvarandi greiðsla nema sex álagsstundum á 33,33% álagi.
- 2.3.9.3 Heimilt er að semja um frítíma í stað greiðslu ferðatíma sbr. grein **Error! Reference source not found.**

2.4 Bakvaktir

- 2.4.1 Með bakvakt er átt við að starfsmaður sé ekki við störf en reiðubúinn til að sinna útkalli. Það telst ekki bakvakt ef starfsmaður dvelst á vinnustað að beiðni yfirmanns. Um greiðslu fyrir bakvakt sjá gr.1.6.2.

- 2.4.2 Starfsmaður á rétt á fríi í stað greiðslu álags fyrir bakvakt, 20 mínútna frí jafngildir 33,33% vaktaálagi fyrir hverja klukkustund, 27 mínútna frí jafngildir 45% vaktaálagi fyrir hverja klukkustund og 54 mínútna frí jafngildir 90% vaktaálagi fyrir hverja klukkustund.
- 2.4.3 Bakvaktargreiðsla fellur niður þann tíma sem yfirvinnukaup er greitt.
- 2.4.4 Fyrir reglubundna bakvakt, sem skipulögð er allt árið, skal veita frí sem svarar mest 80 klst. fyrir hverjar 1200 klst. á bakvakt. Frí þetta skal veita hlutfallslega miðað við starfshlutfall og starfstíma. Ávinnslutímabilið er almanaksárið, þ.e. 1. janúar til og með 31. desember.
- 2.4.5 Unnar stundir á bakvöktum skulu ekki dregnar frá þegar bakvaktarstundir á ári eru taldar, sbr. gr. 2.4.4.
- 2.4.6 Leyfi skv. gr. 2.4.4 má veita hvenær árs sem er en hvorki er heimilt að flytja það milli ára né bæta því við sumarleyfi. Heimilt er að semja við starfsmann um greiðslu í stað fría samkvæmt grein 2.4.4. Greiðsla þessi miðast við tímakaup í dagvinnu samkvæmt grein 1.3.1.
- 2.4.7 Heimilt er samningsaðilum að semja um annað fyrirkomulag greiðslu fyrir bakvaktir en að framan greinir. T.d. er heimilt að semja um ákveðinn fjölda klukkustunda fyrir bakvakt án tillits til tímalengdar. Ef samið er um aðrar bakvaktargreiðslur en um getur í grein 2.4.1 skal, að teknu tilliti til útkallatíðni og lengdar útkalla á tilteknu viðmiðunartímabili, semja um að bakvaktargreiðslur falli ekki niður í útköllum, að hluta til eða öllu leyti.
- 2.4.8 Ákvörðun um að taka upp bakvaktir og slíta þeim skal tekin og tilkynnt starfsmönnum með minnst tveggja vikna fyrirvara.

2.5 Vaktavinna

- 2.5.1 Þeir sem vinna á reglubundnum vöktum skulu fá álag fyrir unnin störf á þeim tíma sem fellur utan venjulegs dagvinnutímabils skv. gr. 2.2.1

Sjá skilgreiningu á vaktavinnuönnum í gr. 2.1.5.3

- 2.5.2 Þar sem unnið er á reglubundnum vöktum, skal vaktskrá, er sýnir væntanlegan vinnutíma hvers starfsmanns, lögð fram mánuði áður en fyrsta vakt samkvæmt vaktskrá hefst, nema samkomulag sé við starfsmenn um skemmri frest. Sé vaktskrá breytt með skemmri fyrirvara en 24 klst. skal viðkomandi starfsmanni greitt aukalega 3 klst. í yfirvinnu. Sé fyrirvarinn 24 klst. til 168 klst. (1 vika) skal greiða 2 klst. í yfirvinnu. Hér er eingöngu átt við skipulega / reglubundna vakt en ekki aukavakt.
- 2.5.3 Við samningu vaktskrár skal þess gætt, að helgidagavinna skiptist sem jafnast á starfsmenn.
- 2.5.4 Að jafnaði skulu vaktir vera á bilinu 4 – 10 klst. Heimilt er að semja um aðra tímalengd vakta sbr. grein 2.1.2.

Minnst skulu líða 8 klst. á milli vakta, sbr. kafli 2.6 um hvíldartíma og frídaga

- 2.5.5 Þar sem nauðsyn er samvistartíma við vaktaskipti, skal fella hann inn í hinn reglulega vinnutíma.

- 2.5.6 Þeir sem vinna vaktavinnu, skulu í viku hverri fá 2 samfellda frídaga þannig að næturfrí komi fyrir og eftir frídagana. Heimilt er starfsmönnum að semja um að að frídagarnir séu veittir hvor í sínu lagi þó þannig að næturfrí komi jafnan fyrir og eftir frídagana eða eigi skemmri tími en 36 klst. samfelld fyrir hvorn dag. Heimilt er í samráði við starfsmann og stéttarfélagið að flytja frídaga milli vikna.

Hér er eingöngu átt við skipulagðar vaktir innan vinnuskyldu starfsmanns en ekki aukavaktir.

- 2.5.7 Starfsmaður sem vinnur á reglubundnum vöktum alla daga ársins, getur í stað greiðslna skv. gr. 2.5.8 fengið frí á óskertum föstum launum í 88 vinnuskyldustundir á ári miðað við fullt starf í heilt ár. Vinnu sem fellur á sérstaka frídaga og stórhátíðardaga sbr. framanritað, skal auk þess launa með álagi skv. gr. 1.5.1, sé þessi kostur valinn. Ávinnsla leyfisins miðast við almanaksárið. Starfsmaður sem óskar eftir að breyta vali sínu á milli leyfis og greiðslu, skal tilkynna það skriflega til viðkomandi stofnunar fyrir 1. desember næst á undan. Ávinnslutímabilið er almanaksárið, þ.e. 1. janúar til og með 31. desember. Leyfi þessi ber að taka utan sumarorlofstímabilsins, sem er 15. maí til og með 30. september. Ekki er heimild til að flytja leyfi þessi milli ára.

Með reglubundnum vöktum, skv. þessari grein, er átt við vaktir sem skipulagðar eru alla daga ársins að meðtöldum sérstökum frídögum og stórhátíðardögum. Sjá fylgiskjal IV.

- 2.5.8 Þeir vaktavinnumenn, sem ekki notfæra sér heimild skv. gr. 2.5.7, eiga kost á svofelldum uppgjörsmáta:

Greitt verði skv. vaktskrá yfirvinnukaup (tímakaup) skv. gr. 1.4.1 fyrir vinnu á sérstökum frídögum og stórhátíðardögum skv. gr. 1.4.2 þó aldrei minna en 8 klst. fyrir hvern merktan vinnudag. Bættur skal hver dagur, sem ekki er merktur vinnudagur á vaktskrá og fellur á sérstakan frídag eða stórhátíðardag, annan en laugardag eða sunnudag (laugardagur fyrir páska undanskilinn) með greiðslu yfirvinnukaups í 8 klst. eða með öðrum frídegi.

Falli frídagur vaktavinnumanns samkvæmt vaktskrá á tímabilinu frá mánudegi til föstudags á sérstaka frídaga eða stórhátíðardaga, svo og á laugardaginn fyrir páska, skal hann bættur með öðrum frídegi eða með yfirvinnukaupi í 8 klst. fyrir hvern frídag.

Falli sérstakur frídagur eða stórhátíðardagur á laugardag, (að undanskildum laugardeginum fyrir páska) eða sunnudag, er hann hvorki bættur með öðrum frídegi né greiðslu.

- 2.5.9 Starfsmenn í vaktavinnu hafa ekki sérstaka matar- og kaffitíma. Starfsmönnum er þó heimilt að neyta matar og kaffis við vinnu sína á vaktinni, þegar því verður við komið starfsins vegna. Vegna takmörkunar þeirrar, sem að ofan greinir á matar- og kaffitímum skal greiða 25 mínútur á yfirvinnukaupi fyrir hverja vakt óháð lengd vaktar, sbr. gr. 2.5.4.

- 2.5.10 Vinni vaktavinnumenn yfirvinnu eða aukavakt, skal til viðbótar unnum tíma greiða 12 mínútur fyrir hvern fullan unninn klukkutíma, nema starfsmaðurinn taki matar- og kaffitíma á vaktinni. Skulu þá þeir matar- og kaffitímar teljast til vinnutímans allt að 12 mínútur fyrir hvern fullan unninn klukkutíma. Við uppgjör á yfirvinnu skal leggja saman alla aukatíma uppgjörstímabilsins, t.d. mánaðar, og reikna síðan 12 mínútur á þá heilu tíma sem þá koma út.

- 2.5.11 Starfsmenn, sem vinna reglubundna vaktavinnu, skulu undanþegnir

Handwritten initials and signature:
GN
Kj

næturvöktum, ef þeir óska, er þeir hafa náð 55 ára aldri. Vaktaálag er þó aðeins greitt fyrir þær unnar stundir, sem falla utan dagvinnutímabils.

2.6 Hvíldartími og frídagar

- 2.6.1 Hvað varðar gildissvið, hvíldartíma, vinnuhlé og fleira vísast til samnings ASÍ, BHM, BSRB og KÍ og samninganefndar ríkisins, Reykjavíkurborgar og Launanefndar sveitarfélaga, frá 23. janúar 1997 um ákveðna þætti er varða skipulag vinnutíma og fylgir kjarasamningi þessum sem fylgiskjal V og telst hluti hans.

Í þessu sambandi vísast jafnframt til leiðbeininga samráðsnefndar um skipulag vinnutíma, dags. 16. febrúar 2001. Samráðsnefnd þessi er skipuð samkvæmt 14. gr. framangreinds samnings og er henni jafnframt falið að fjalla um ágreiningsmál sem upp kunna að koma vegna þeirra málefna sem þar er fjallað um.

- 2.6.2 Daglegur hvíldartími - Um skipulag vinnutíma.

- 2.6.2.1 Vinnutíma skal haga þannig að á 24 stunda tímabili, reiknað frá skipulögðu/venjubundnu upphafi vinnudags starfsmanns, fái starfsmaður a.m.k. 11 klst. samfellda hvíld. Verði því við komið, skal dagleg hvíld ná til tímabilsins frá kl. 23:00 til 06:00.

- 2.6.2.2 Óheimilt er að skipuleggja vinnu þannig að vinnutími á 24 klst. tímabili fari umfram 13 klst.

Skipulagt eða venjubundið upphaf vinnudags - skýring: Sé skipulagt upphaf vinnudags t.d. kl. 8:00, skal miða við það tímamark. Hafi starfsmaður á hinn bóginn fastan vinnutíma sem hefst t.d. kl. 20:00, skal sólarhringurinn miðaður við það tímamark. Í vaktavinnu er eðlilegt að miða upphaf vinnudags við merktan vinnudag á vaktskrá/varðskrá. Sé ekki um merktan vinnudag að ræða, t.d. aukavakt í vaktafríi, miðast upphafið við tímamörk síðasta merkta vinnudag.

- 2.6.2.3 Starfsmaður á rétt á a.m.k. 15 mín. hléi ef daglegur vinnutími hans er lengri en 6 klst. Kaffi- og matarhlé teljast hlé í þessu sambandi.

- 2.6.3 Frávik frá daglegri lágmarkshvíld

- 2.6.3.1 Vaktaskipti

Á skipulegum vaktaskiptum er heimilt að stytta samfellda lágmarkshvíld starfsmanna í allt að 8 klst. Þetta á t.d. við þegar starfsmaður skiptir af morgunvakt yfir á næturvakt samkvæmt skipulagi vaktskrár.

Fráviksheimild þessi frá 11 klst. lágmarkshvíld á hins vegar ekki við þegar starfsmaður lýkur yfirvinnu og fer yfir á reglubundna vakt og öfugt.

PAL GW

Þar sem hér er um frávík frá meginreglunni um 11 klst. samfellda hvíld að ræða, verður að gera þá kröfu til vaktkerfis að það sé skipulagt þannig að skipti milli mismunandi tegunda vakta séu sem sjaldnast á vaktahring og að jafnaði reyni ekki á frávík þetta oftár en einu sinni í viku. Vinnan skal því skipulögð með sem jöfnustum hætti.

- 2.6.3.2 Sérstakar aðstæður. Við sérstakar aðstæður er heimilt að stytta samfellda lágmarkshvíld í allt að 8 klst. og lengja vinnulotu í allt að 16 klst., þ.e.a.s. við ófyrirsjáanleg atvik þegar þjarga þarf verðmætum. Ennfremur þegar almannaheill krefst þess og/eða halda þarf uppi nauðsynlegri heilbrigðis- eða öryggisþjónustu.

Sé heimildum til frávika frá daglegum hvíldartíma skv. þessum lið beitt, skal starfsmaður fá samsvarandi hvíld í staðinn. Í beinu framhaldi af slíkri vinnulotu skal veita starfsmanni 11 klst. hvíld á óskertum launum sem hann annars hefði fengið.

- 2.6.3.3 Truflun á starfsemi vegna ytri aðstæðna. Ef truflun verður á starfsemi vegna ytri aðstæðna, svo sem vegna veðurs eða annarra náttúruafla, slysa, orkuskorts, bilana í vélum eða öðrum búnaði eða annarra slíkra ófyrirséðra atvika, má víkja frá ákvæðum um daglega lágmarkshvíld að því marki sem nauðsynlegt er til að koma í veg fyrir verulegt tjón þar til regluleg starfsemi hefur komist á að nýju.

Um er að ræða tilvik sem ekki verða séð fyrir. Rétt er að kalla annan starfsmann til vinnu til að leysa þann starfsmann af sem ekki hefur náð tilskilinni hvíld, sé þess nokkur kostur.

GN

- 2.6.4 Vikulegur hvíldardagur. Á hverju 7 daga tímabili skal starfsmaður fá a.m.k. einn vikulegan hvíldardag sem tengist beint daglegum hvíldartíma og skal við það miðað að vikan hefjist á mánudegi. Starfsmaður á þannig að fá 35 klst. samfellda hvíld einu sinni í viku.

Að svo miklu leyti sem því verður við komið, skal vikulegur hvíldardagur vera á sunnudegi og starfsmaður fá frí á þeim degi. Þó má stofnun með samkomulagi við starfsmenn sína fresta vikulegum hvíldardegi þar sem sérstakar ástæður gera slík frávík nauðsynleg, þannig að í stað vikulegs hvíldardags komi tveir samfelldir hvíldardagar á hverjum tveimur vikum. Sé sérstök þörf á að skipuleggja vinnu þannig að vikulegum hvíldardegi sé frestað, skal haga töku hvíldardaga þannig að teknir séu tveir hvíldardagar saman.

2.6.5 Frítökuréttur

- 2.6.5.1 Almenn skilyrði frítökuréttar. Hafi stjórnandi metið það svo að brýn nauðsyn sé til að starfsmaður mæti til vinnu áður en 11 klst. lágmarkshvíld er náð, skapast frítökuréttur, 1½ klst. (í dagvinnu) fyrir hverja klukkustund sem hvíldin skerðist. Ávinnsla frítökuréttar einskorðast ekki við heilar stundir. Starfsmaður á ekki að mæta aftur til vinnu fyrr en að aflokinni 11 klst. hvíld nema hann hafi sérstaklega verið beðinn um það. Mæti starfsmaður eigi að síður áður en hann hefur náð hvíldinni, ávinnur hann sér ekki frítökurétt.

- 2.6.5.2 Samfelld hvíld rofin með útkalli – Frítökuréttur miðað við lengsta hlé. Ef hvíld er rofin einu sinni eða oftar innan 24 stunda tímabils miðað við skipulagt/venjubundið upphaf vinnudags starfsmanns, skal bæta það sem vantar upp á að 11 klst. hvíld er náð, miðað við lengsta hlé innan vinnulotu, með frítökurétti, 1½ klst. (dagvinnu) fyrir hverja klukkustund sem vantar upp á 11 klst. hvíld.

- 2.6.5.3 Vinna umfram 16 klst. Í þeim sérstöku undantekningartilvikum að brýna nauðsyn ber til að starfsmaður vinni meira en 16 klst á einum sólarhring, þ.e. af hverjum 24 klst. miðað við skipulagt/venjubundið upphaf vinnudags starfsmanns án þess að ná 8 klst samfelldri hvíld, skal starfsmaður njóta hliðstæðra réttinda og gildir um starfsmenn sjúkrahúsa við slíkar aðstæður.

Framkvæmd skv. ofangreindu ákvæði: Hafi starfsmaður unnið samtals meira en 16 klst. á einum sólarhring, þ.e. hverjum 24 klst., miðað við skipulagt/venjubundið upphaf vinnudags starfsmanns, án þess að ná 8 klst. samfelldri hvíld, skal starfsmaður undantekningarlaust fá 11 klst. samfellda hvíld að lokinni vinnu, án frádráttar á þeim launum sem hann annars hefði fengið. Frítökuréttur, 1 ½ klst. (dagvinna) safnast upp fyrir hverja klst. sem unnin var umfram 16 klst

- 2.6.5.4 Aukinn frítökuréttur vegna samfelldrar vinnu umfram 24 klst. Í þeim sérstöku undantekningartilvikum að brýna nauðsyn ber til að starfsmaður vinni samfelld 24 klst. á einum sólarhring skal starfsmaður njóta hliðstæðra réttinda og gildir um starfsmenn sjúkrahúsa við slíkar aðstæður.

Framkvæmd skv. ofangreindu ákvæði: Í þeim sérstöku undantekningartilvikum að starfsmaður vinni samfelld fullar 24 stundir skal frítökuréttur aukast þannig að hver heil stund umfram 24 veitir frítökurétt sem er 1,8% lengri en sá frítökuréttur sem næsta stund á undan gaf.

- 2.6.5.5 Vinna á undan hvíldardegi, sbr. 2.6. Vinni starfsmaður skv. ákvörðun yfirmanns það lengi á undan hvíldardegi að ekki náist 11 klst. hvíld miðað við venjubundið upphaf vinnudags, eða vaktar (sjá skýringaramma í grein 2.6.2.2.), skal starfsmaður mæta samsvarandi síðar við upphaf næsta reglubundna vinnudags, án frádráttar á þeim launum sem hann annars hefði fengið, ella safnast upp frítökuréttur, 1½ klst. í dagvinnu fyrir hverja klukkustund sem hvíldin skerðist.
- 2.6.5.6 Upplýsingar um frítökurétt á launaseðli. Uppsafnaður frítökuréttur skal koma fram á launaseðli eða í viðverukerfi og hann skal veittur í hálfum eða heilum dögum.
- 2.6.5.7 Frítaka. Frítökuréttur skal veittur í samráði við starfsmann enda sé uppsafnaður frítökuréttur a.m.k. fjórar stundir og skal frítaka ekki veitt í styttri lotum en það. Leitast skal við að veita frí svo fljótt sem auðið er eða með reglubundnum hætti til að koma í veg fyrir að frí safnist upp.
- 2.6.5.8 Greiðsla hluta frítökuréttar. Heimilt er að greiða út ½ klst. (í dagvinnu) af hverri 1½ klst. sem starfsmaður hefur áunnið sér í frítökurétt, óski hann þess.
- 2.6.5.9 Uppgjör við starfslok. Við starfslok skal ótekinn frítökuréttur gerður upp með sama hætti og orlof. Frítökuréttur fynnist ekki.
- 2.6.6 Æðstu stjórnendur og aðrir þeir sem ráða vinnutíma sínum sjálfir
- 2.6.6.1 Aðilar þessir geta eðli málsins samkvæmt ekki áunnið sér frítökurétt, sbr. einnig gildissvið vinnuverndarákvæða um þá í tilskipun Evrópusambandsins nr. 93/104/EC, 1.tl., a-liðar, 17.gr. og 4.mgr., 1.gr. framangreinds samnings aðila vinnumarkaðarins dags. 23.01.1997.

3 Matar- og kaffítímar

3.1 Neysluhlé

- 3.1.1 Matartími á dagvinnutímabili telst ekki til vinnutíma. Matartími, 30 mínútur, skal vera á tímabilinu kl. 11:30-13:30.
- 3.1.2 Heimilt er að lengja, stytta eða fella niður matartíma með samkomulagi fyrirsvarsmanna stofnunar og meirihluta þeirra starfsmanna, sem málið varðar.
- 3.1.3 Sé matartíma á dagvinnutímabili breytt skv. gr. 3.1.2. lýkur dagvinnutímabili þeim mun síðar eða fyrr. Séu matartímar lengdir samkvæmt gr. 3.1.2. telst lengingin ekki til vinnutímans.
- 3.1.4 Á venjulegum vinnudegi skulu vera tveir kaffítímar, 15 mínútur fyrir hádegi og 20 mínútur eftir hádegi, og teljast þeir til vinnutíma.
- 3.1.5 Kaffítíma má lengja, stytta eða fella niður með sama hætti og matartíma.
- 3.1.6 Sérákvæði
- 3.1.6.1 Þeir tímavinnumenn sem vinna á stofnunum sem veita sólarhringsþjónustu skulu fá greidda kaffítíma eins og vaktavinnufólk eða 25 mínútur fyrir hverja vakt. Greitt skal fyrir 25 mínúturnar með yfirvinnukaupi.
- 3.1.6.2 Starfsmenn mötuneyta eiga rétt á að taka 30 mínútna matarhlé, sem telst til vinnutíma. Kaffihlé skulu vera samtals 35 mínútur á hverjum degi og hlutfallslega fyrir þá sem eru í hlutastarfi.

3.2 Neysluhlé í yfirvinnu

- 3.2.1 Sé unnin yfirvinna, skulu neysluhlé vera sem hér segir: kl. 19:00-20:00, kl. 24:00-00:20, kl. 03:30-04:00, kl. 06:45-07:00. Neysluhlé á frídögum skv. gr. 2.1.4. skal vera 1 klst. á tímanum frá 11:30-13:30, en að öðru leyti skulu neysluhlé í yfirvinnu á frídögum, á tímabilinu frá kl. 08:00-17:00, vera þau sömu og í dagvinnu og teljast til vinnutímans. Neysluhlé í yfirvinnu má taka með öðrum hætti með samkomulagi á vinnustað.

3.3 Vinna í neysluhléum

- 3.3.1 Sé unnið í neysluhléi þannig að það nái ekki fullum umsömdum tíma, skal neysluhlé að sama hluta greiddast með yfirvinnukaupi.

Þegar starfsmaður vinnur að beiðni yfirmanns í matartíma skal greiða honum laun fyrir hvern stundarfjórðung sem unnið er í matartíma (og í yfirvinnu kemur ein klst til viðbótar unnum tíma). Fyrir hvern unninn kaffítíma greiðist tímalengd hans eins og hann er á hverjum vinnustað.

3.4 Fæði og mötuneyti

- 3.4.1 Starfsmenn, sem eru við störf á föstum vinnustað, skulu hafa aðgang að matstofu eftir því sem við verður komið. Matstofa telst sá staður í þessu tilviki, þar sem hægt er að bera fram heitan og kaldan mat, aðfluttan eða eldaðan á staðnum. Húsakynni og aðstaða skulu vera í samræmi við kröfur viðkomandi heilbrigðisyfirvalda. Starfsmenn greiði efnisverð matarins, en annar rekstrarkostnaður greiðist af viðkomandi stofnun.

- 3.4.2 Á þeim vinnustöðum, þar sem ekki eru starfrækt mötuneyti, skal reynt að tryggja starfsmönnum aðgang að nærliggjandi mötuneyti á vegum borgarinnar eða látinn í té útbúnaður til að flytja matinn á matstofu vinnustaðar, þannig að starfsmönnum sé flutningur matarins að kostnaðarlausu.
- 3.4.3 Ef stofnunin kaupir mat hjá öðrum aðila en greint er í gr. 3.4.2 skulu starfsmenn greiða fyrir sambærilegan mat upphæð er svarar til fæðispeninga skv. gr. 3.4.4.
- 3.4.4 Starfsmenn, sem ekki njóta mataraðstöðu samkv. gr. 3.4.2 skulu fá það bætt með kr. 640,52 fyrir hvern vinnuskyldudag miðað við vísitölu matar- og drykkjarvöruliðar neysluvísitölu í apríl 2019. Greiðsla þessi skal uppfærð ársfjórðungslega í samræmi við matar- og drykkjarvörulið vísitölu neysluverðs. Vísitala aprílmánaðar 2019 229,3 er grunnvísitala. Eftirfarandi skilyrði skulu vera uppfyllt:
- Vinnuskylda starfsmanns svarar amk. 50% starfshlutfalli.
 - Starfsmaður hafi vinnuskyldu á föstum vinnustað frá kl. 11:00-14:00 að frádregnu matarhléi eða eftir atvikum kl. 18:00-20:30.
 - Matarhlé er 1/2 klst.

Starfsmenn í hlutastarfi skulu fá greitt hlutfallslega miðað við starfshlutfall.

3.5 Sérákvæði

- 3.5.1 Starfsmönnum sem gert er skylt að matast með heimilisfólki eða börnum og aðstoða þau við borðhaldið, skulu undanþegnir því að greiða fyrir þær máltíðir enda sé þeim ekki umbunað fyrir það með öðrum hætti svo sem með styttri vinnutíma eða greiðslu. Að öðrum kosti greiða starfsmenn efnisverð matarins.
- 3.5.2 Starfsmaður sem innir starf sitt af hendi utan borgarmarka og nýtur ekki mataraðstöðu á föstum vinnustað skv. gr. 3.4 skal séð fyrir mat á kostnað vinnuveitanda skv. gr. 5.1.1.

4 Orlof

4.1 Lengd orlofs

- 4.1.1 Lágmarksorlof skal vera 192 vinnuskyldustundir miðað við fullt ársstarf. Starfsmaður, sem unnið hefur hluta af fullu starfi eða hluta úr ári, skal fá orlof 16 vinnuskyldustundir fyrir fullt mánaðarstarf.

Þegar starfsmaður í vaktavinnu fer í orlof, skal hann fá óbyggjandi upplýsingar um, hvenær hann skuli mæta á vakt að orlofi loknu, og skal þá að jafnaði miða við, að vaktskrá haldist óbreytt.

Frá og með 1. maí 2020 breytist gr. 4.1.1 og verður svohljóðandi:

Orlof skal vera 30 dagar (240 vinnuskyldustundir) miðað við fullt starf. Ávinnsla orlofs skal vera hlutfallsleg miðað við starfshlutfall og starfstíma starfsmanns

Þegar starfsmaður í vaktavinnu fer í orlof, skal hann fá óbyggjandi upplýsingar um, hvenær hann skuli mæta á vakt að orlofi loknu, og skal þá að jafnaði miða við, að vaktskrá haldist óbreytt.

- 4.1.2 Starfsmaður, sem náð hefur 30 ára aldri á því almanaksári, sem tímabil sumarorlofs tilheyrir, fær viðbótarorlof, sem svarar til 24 vinnuskyldustunda í dagvinnu. Starfsmaður, sem náð hefur 38 ára aldri fær enn að auki viðbótarorlof, sem svarar til 24 vinnuskyldustunda í dagvinnu.

Starfsmaður sem þegar hefur áunnið sér rétt umfram það sem getur í gr. 4.1.2 skal halda honum, en um frekari ávinnslu fer skv. gr. 4.1.2.

Frá og með 1. maí 2020 fellur gr. 4.1.2 út

4.2 Orlofsfé og orlofsuppbót

- 4.2.1 Starfsmaður skal fá 10,17% orlofsfé á yfirvinnu og álagsgreiðslur samkvæmt samningi þessum. Við 30 ára aldur skal hann fá 11,59%. Við 38 ára aldur skal hann fá 13,04%. Taki starfsmaður laun eftir tímakaupi í dagvinnu, greiðist orlofsfé einnig af dagvinnukaupi.

Frá og með 1. maí 2020 breytist gr. 4.2.1 og verður svohljóðandi:

Starfsmaður skal fá 13,04% orlofsfé á yfirvinnu- og álagsgreiðslur skv. samningi þessum. Taki starfsmaður laun eftir tímakaupi í dagvinnu, greiðist orlofsfé einnig af dagvinnukaupi.

- 4.2.2 Orlofsuppbót á samningstímanum verður sem hér segir

Á árinu 2019	50.000 kr.
Á árinu 2020	51.000 kr.
Á árinu 2021	52.000 kr.
Á árinu 2022	53.000 kr.

Hinn 1. júní ár hvert skal starfsmaður sem er í starfi til 30. apríl næst á undan fá greidda sérstaka eingreiðslu, orlofsuppbót, er miðast við fullt starf næstliðið orlofsár. Greitt skal hlutfallslega miðað við starfshlutfall og starfstíma. Hafi starfsmaður látið af starfi á orlofsárinu vegna aldurs eða eftir a.m.k. 3 mánaða (13 vikna) samfelld starf á orlofsárinu skal hann fá greidda orlofsuppbót hlutfallslega miðað við unninn tíma og starfshlutfall. Sama gildir ef starfsmaður var frá störfum vegna veikinda eftir að greiðsluskyldu stofnunar lýkur eða vegna fæðingarorlofs allt að 6 mánuðum. Orlofsuppbót er

föst fjárhæð og tekur ekki breytingum skv. öðrum ákvæðum samningsins. Á orlofsuppbót reiknast ekki orlofsfé. Áunnin orlofsuppbót skal gerð upp samhliða starfslokum.

- 4.2.3 Þeir tímavinnumenn sem vinna reglubundna vinnu njóta ávinnsluréttar skv. 4.2.2.

Tímavinnumaður fær fulla orlofsuppbót ef hann vinnur 1504 vinnuskyldustundir á ofangreindu tímabili en ella hlutfallslega

4.3 Orlofsárið

- 4.3.1 Orlofsárið er frá 1. maí til 30. apríl.

4.4 Sumarorlofstímabil

- 4.4.1 Tímabil sumarorlofs er frá 15. maí til 30. september.

- 4.4.2 Starfsmaður á rétt á að fá 20 daga orlof, þar af 15 daga samfellda, á sumarorlofstímabilinu og allt að fullu orlofi samfelld á sama tíma verði því viðkomið vegna starfa stofnunar.

- 4.4.3 Lenging orlofs: Sé orlof eða hluti orlofs tekið eftir að sumarorlofstímabili lýkur, skal sá hluti orlofsins lengjast um 1/4. Það sama gildir um orlof sem tekið er fyrir sumarorlofstímabil skv. beiðni stofnunar.

Frá og með 1. maí 2020 fellur gr. 4.4.3 út.

4.5 Ákvörðun orlofs

- 4.5.1 Yfirmaður ákveður, í samráði við starfsmann, hvenær orlof skuli veitt. Yfirmanni er skylt að verða við óskum starfsmanna um hvenær orlof skuli veitt enda verði því við komið vegna starfsemi stofnunar. Ákvörðun um sumarorlof skal liggja fyrir 31. mars og tilkynnt starfsmanni með sannanlegum hætti, svo sem í tímaskráningarkerfi stofnunar, nema sérstakar ástæður hamli.

Samtal skal fara fram eigi síðar en í janúar ár hvert milli starfsmanns og yfirmanns um hvernig töku orlofs utan sumarorlofstíma skuli lokið innan orlofsársins

- 4.5.2 Við skipulagningu orlofs vaktavinnumanna sem tekið er í samfellu skal að því stefnt að það byrji og endi á reglulegu fríi nema samkomulag sé um annað. Þetta á ekki við um orlof sem tekið er í hlutum.

Frá og með 1. maí 2020 breytist gr. 4.5.2 og verður svohljóðandi:

Sé orlof eða hluti orlofs tekið utan sumarorlofstímabils, að skriflegri beiðni yfirmanns, skal sá hluti orlofsins lengjast um 25%.

4.6 Frestun orlofs

- 4.6.1 Flutningur orlofs milli ára er óheimill, sbr. þó grein 4.6.2 og 4.6.3.

- 4.6.2 Ef starfsmaður tekur ekki orlof eða hluta af orlofi, að skriflegri beiðni yfirmanns, getur orlofið geymst til næsta orlofsárs, enda hafi starfsmaður ekki lokið orlofstöku á orlofsárinu. Sama gildir um starfsmann í fæðingarorlofi. Í slíkum tilvikum getur uppsafnað orlof þó aldrei orðið meira en 60 dagar. Nýti starfsmaður ekki hina uppsöfnuðu orlofsdaga fynrast þeir.

Upplýsingar um stöðu þegar áunnins og ótekens orlofs skulu vera starfsmönnum aðgengilegar í tímaskráningarkerfi stofnunar.

- 4.6.3 Veikist starfsmaður í orlofi, telst sá tími sem veikindum nemur ekki til orlofs, enda sanni starfsmaður með læknisvottorði að hann geti ekki notið orlofs. Tilkynna skal yfirmanni án tafar með sannanlegum hætti ef um veikindi eða slys í orlofi er að ræða. Í slíkum tilvikum er heimilt að flytja ótekið orlof til næsta árs, sbr. grein 4.6.2.

Starfsmaður sem veikist erlendis verður að vera við því búinn að sanna veikindi sín með erlendu læknisvottorði.

- 4.6.4 Komi starfsmaður úr öðru starfi án þess að hafa þar notið áunnins orlofs, þá á hann rétt á ólaunuðu orlofi í allt að 30 daga.
- 4.6.5 Hafi starfsmaður sem átti gjaldfallið orlof þann 1. maí 2020, allt að 60 dagar, ekki nýtt þá daga fyrir 30. apríl 2023, falla þeir dagar niður sem eftir standa.

4.7 Áunnin orlofsréttur

- 4.7.1 Greiða skal dánarbúi áunninn orlofsrétt látins starfsmanns.

RA GN

5 Ferðir og gisting

5.1 Ferðakostnaður samkvæmt reikningi

- 5.1.1 Kostnaður vegna ferðalaga innanlands á vegum borgarinnar skal greiðast eftir reikningi, enda fylgi fullnægjandi frumgögn. Sama gildir, ef hluti vinnudags er unninn svo langt frá föstum vinnustað, að starfsmaður þarf að kaupa sér fæði utan heimilisins eða fasts vinnustaðar.
- 5.1.2 Starfsmenn skulu fá fyrirframgreiðslu áætlaðs ferðakostnaðar.
- 5.1.3 Um uppgjör ferðakostnaðar, þar með talið akstursgjald, fer eftir sömu reglum og uppgjör yfirvinnu.

5.2 Dagpeningar innanlands

- 5.2.1 Greiða skal gisti- og fæðiskostnað með dagpeningum, sé um það samkomulag eða ekki unnt að leggja fram reikninga.
- 5.2.2 Dagpeningar á ferðalögum innanlands skulu fylgja ákvörðunum Ferðakostnaðarnefndar ríkisins.

5.3 Greiðsluháttur

- 5.3.1 Fyrirfram skal af stofnun og starfsmanni ákveðið, hvaða háttur á greiðslu ferðakostnaðar skal viðhafður hverju sinni.

5.4 Akstur til og frá vinnu

- 5.4.1 Starfsmaður skal sækja vinnu til fasts ráðningarstaðar (heimastöðvar) á eigin vegum og í tíma sínum.
- 5.4.2 Hefjist vinnutími starfsmanns, eða sé hann kallaður til vinnu á þeim tíma, sem almenningsvagnar ganga ekki, skal honum séð fyrir ferð eða greiddur ferðakostnaður. Sama gildir um lok vinnutíma.

5.5 Afnot einkabifreiðar starfsmanns

- 5.5.1 Verði að samkomulagi að Reykjavíkurborg hafi afnot af einkabifreið starfsmanns, skulu afnotin greidd með akstursgjaldi skv. aksturssamningi.

Aksturgjald fylgir ákvörðun Ferðakostnaðarnefndar ríkisins sbr. reglur borgarráðs um aksturssamninga starfsmanna Reykjavíkurborgar.

5.6 Fargjöld erlendis

- 5.6.1 Fargjöld á ferðalögum erlendis skulu greiðast eftir reikningi, enda fylgi ávallt farseðlar.

5.7 Dagpeningar á ferðalögum erlendis

- 5.7.1 Annar ferðakostnaður á ferðalögum erlendis greiðist með dagpeningum, sem skulu fylgja ákvörðunum Ferðakostnaðarnefndar ríkisins.
- 5.7.2 Af dagpeningum á ferðalögum erlendis ber að greiða allan venjulegan ferðakostnað, annan en fargjöld, svo sem kostnað vegna ferða að og frá flugvöllum, fæði, húsnæði, minni háttar risnu, hvers konar persónuleg útgjöld.

5.8 Dagpeningar vegna námskeiða o.fl.

- 5.8.1 Dagpeningar vegna námskeiða, þjálfunar- og eftirlitsstarfa skulu fylgja ákvörðunum Ferðakostnaðarnefndar ríkisins.

R. GN

6 Verkfæri og hlífðarfatnaður

6.1 Verkfæri

6.1.1 Starfsmenn eru eigi skyldugir að leggja sér til verkfæri eða sérstakan búnað á ferðalögum nema um það sé samið.

6.2 Einkennis- og hlífðarföt

6.2.1 Þar sem krafist er einkennis- eða vinnufatnaðar, skal starfsmönnum séð fyrir slíkum fatnaði, þeim að kostnaðarlausu. Það er í valdi stofnunar hvort að fatnaðurinn sé afhentur starfsmanni til eignar eða afnota.

6.2.2 Starfsmönnum skal þeim að kostnaðarlausu séð fyrir hlífðarútbúnaði, sem krafist er skv. lögum, reglugerðum eða reglum sem settar eru af viðkomandi stofnun, enda er starfsmönnum skylt að nota hann.

6.2.3 Hreinsun á þeim fatnaði sem hér að framan er nefndur skal látinn starfsmanni í té að kostnaðarlausu eftir þörfum. Meiri háttar viðgerðir og tjón á slíkum fatnaði skal bætt af borgarinnar hálfu. Sé starfsmanni afhentur vinnufatnaður til eignar skal hann sjálfur sjá um hreinsun og viðhald hans.

6.2.4 Óheimilt er að láta starfsmanni í té greiðslu í stað fatnaðar, sjá þó sérákvæði kafla 6.3 um starfsmenn sem þjónusta fatlað fólk á heimilum sínum (áður sambýli).

6.2.5 Þegar starfsmaður lætur af starfi, skal hann skila þeim einkennis- vinnu- eða hlífðarfatnaði sem hann hefur fengið, enda hafi hann ekki fengið fatnaðinn til eignar.

6.2.6 Stofnanir og fyrirtæki Reykjavíkurborgar geta sett nánari reglur um einkennis- eða hlífðarútbúnað að viðhöfðu samráði við trúnaðarmann um þær leiðir.

6.3 Sérákvæði um starfsmenn sem þjónusta fatlað fólk á heimilum sínum

6.3.1 Á heimilum fatlaðs fólks, þar sem þess er krafist, vegna sérstakra meðferðarúrræða, að starfsmaður noti eigin fatnað í stað einkennis- eða vinnufatnaðar skv. gr. 6.2.1, er vinnuveitanda í stað þess heimilt að greiða starfsmanni sérstaka fatapeninga að upphæð kr. 1.999,5 á mánuði miðað við fullt starf. Upphæðin tekur breytingum 1. janúar ár hvert í samræmi við vísitölu neysluverðs. Vísitala janúarmánaðar 2016 er grunnvísitala (428,3 stig).

Þann 1. apríl 2020 breytist gr. 6.3.1 og verður svo hljóðandi:

Á heimilum fatlaðs fólks, þar sem þess er krafist, vegna sérstakra meðferðarúrræða, að starfsmaður noti eigin fatnað í stað einkennis- eða vinnufatnaðar skv. gr. 6.2.1, er vinnuveitanda í stað þess heimilt að greiða starfsmanni sérstaka fatapeninga að samtals kr. 27,00 fyrir hverja vinnuskyldustund. Upphæðin tekur breytingum 1. janúar ár hvert í samræmi við breytingu fatlaðar vísitölu neysluverðs (031 Föt). Vísitala janúarmánaðar 2019 er grunnvísitala (137).

7 Aðbúnaður og hollustuhættir

7.1 Réttur starfsmanna

7.1.1 Starfsmenn skulu njóta réttinda skv. lögum nr. 46/1980 um aðbúnað, hollustuhætti og öryggi á vinnustöðum, enda falli starf þeirra ekki undir önnur lög.

7.2 Um vinnustaði

7.2.1 Vinnustaður skal þannig úr garði gerður, að þar sé gætt fyllsta öryggis og góðs aðbúnaðar og hollustuhátta, sbr. VI. kafla laga nr. 46/1980.

7.2.2 Gert er ráð fyrir því að starfsfólk geti sinnt reglubundnum störfum sínum innan hefðbundins vinnudags. Mikilvægt er að stofnanir setji sér viðverustefnu þar sem m.a. er skerpt á skilum milli vinnu og einkalífs. Í þeim tilvikum sem starfsfólk þarf að sinna vinnu utan hefðbundins vinnutíma skal það koma fram í starfslýsingu og starfskjörum viðkomandi. Að öðrum kosti skal greiða sérstaklega fyrir vinnuframlag sem yfirmaður krefst af starfsmanni utan hefðbundins vinnutíma.

7.3 Lyf og sjúkragögn

7.3.1 Algengustu lyf og sjúkragögn skulu vera fyrir hendi á vinnustað til nota við fyrstu aðgerð í slysatilfellum. Lyf og sjúkragögn skulu vera í vörslu og á ábyrgð verkstjóra og trúnaðarmanna.

7.4 Öryggiseftirlit

7.4.1 Á vinnustöðum skal vera fyrir hendi til afnota tæki og öryggisbúnaður, sem Vinnueftirlit ríkisins telur nauðsynlegan.

7.4.2 Skipa skal öryggisverði, öryggistrúnaðarmenn og öryggisnefndir í samræmi við II. kafla laga nr. 46/1980

7.5 Slysahætta

7.5.1 Varast skal eftir föngum, að starfsmaður sé einn við störf þar sem slysahætta er mikil. Um þetta atriði skal semja þar sem það á við.

7.6 Læknisskoðun / veikindi

7.6.1 Á vinnustöðum þar sem sérstök hætta er á heilsutjóni starfsmanna, getur starfsmannafélagið óskað sérstakrar læknisskoðunar á starfsfólki. Telji sérmenntaður embættislæknir Vinnueftirlits ríkisins slíka skoðun nauðsynlega, skal hún framkvæmd eins og fljótt og unnt er.

R. I. GN
MD

8 Tryggingar

8.1 Slysatriggingar

8.1.1 Starfsmenn skulu slysatriggðir allan sólarhringinn fyrir dauða eða vegna varanlegrar örorku. Um trygginguna gilda mismunandi bótafjárhæðir og tryggingaskilmálar eftir því hvort starfsmaður verður fyrir slysi í starfi eða utan starfs, sbr. Samkomulag milli fjármálaráðherra f.h. ríkissjóðs, Reykjavíkurborgar og Launanevndar sveitarfélaga annars vegar og Bandalags háskólamanna, Bandalags starfsmanna ríkis og bæja og Kennarasambands Íslands f.h. aðildarfélaga sinna frá 22. desember 2004 og viðbótarsamkomulag sömu aðila frá 20. október 2005. Um skilmála trygginga þessara gilda sérstakar reglur nr. sl. 1/90 og nr. sl.-2/90 samþykktar af borgarráði þann 5. júní 1990.

8.1.2 Dánarslysabætur eru:

1. Ef hinn látni var ógiftur og lætur ekki eftir sig barn undir 18 ára aldri og hefur ekki séð fyrir foreldri eða foreldrum, 67 ára og eldri:

vegna slyss utan starfs	1.039.889 kr.
vegna slyss í starfi	1.039.889 kr.

Rétthafar þessara dánarbóta eru lögerfingjar.

2. Ef hinn látni var ógiftur en lætur eftir sig barn (börn) undir 18 ára aldri og/eða hefur sannanlega séð fyrir foreldri eða foreldrum, 67 ára og eldri:

vegna slyss utan starfs	3.185.420 kr.
vegna slyss í starfi	7.614.495 kr.

Rétthafar þessara dánarbóta eru foreldrar og börn. Taki báðir þessir aðilar bætur, rennur 1/3 hluti bóta til foreldra en 2/3 hlutar bóta skiptast milli barna að jöfnu.

3. Ef hinn látni var í hjúskap eða í sambúð sem að öðru leyti má jafna til hjúskapar og sem staðið hefur a.m.k. í 2 ár samfelld fyrir andlát hans, skulu bætur til maka eða sambúðaraðila vera:

vegna slyss utan starfs	4.357.604 kr.
vegna slyss í starfi	12.426.472 kr.

Rétthafi dánarbóta þessara er viðkomandi maki eða sambúðaraðili

4. Ef hinn látni lætur eftir sig barn undir 18 ára aldri, til hvers barns:

vegna slyss utan starfs	1.039.889 kr.
vegna slyss í starfi	2.485.009 kr.

Stundi barn hins látna á aldrinum 18-25 ára nám á framhaldsskóla- eða háskólastigi í a.m.k. sex mánuði ársins er hinn tryggði andast, á það sama rétt til bóta.

Rétthafar dánarbóta þessara eru viðkomandi börn. Bætur greiðast til fjárhaldsmanns ófjárráða barns.

5. Með börnum í 2. og 4. tölulið er átt við kynbörn, kjörbörn, stjúpbörn, börn sambúðaraðila og fósturbörn, sem hinn látni var framfærsluskyldur við sbr. 53. gr. barnalaga nr. 76/2003.

6. Bætur greiðast aðeins skv. einum af töluliðum 1, 2 eða 3. Til viðbótar við

Handwritten initials: *AK GN*

bætur skv. 2. og 3. tölulið geta komið bætur skv. 4. tölulið.

8.2 Tryggingarfjárhæðir vegna varanlegrar örorku eru:

vegna slyss utan starfs	8.376.524 kr.
vegna slyss í starfi	22.099.768 kr.

Bætur greiðast í hlutfalli við tryggingarfjárhæðirnar, þó þannig að hvert örorkustig frá 26-50% vegur tvöfalt og hvert örorkustig frá 51-100% vegur þrefalt.

8.3 Endurskoðun tryggingarfjárhæðar

8.3.1 Framangreindar tryggingarfjárhæðir miðast við vísitölu neysluverðs í maí 2019, 468 stig.

8.4 Tjón á persónulegum munum

8.4.1 Verði starfsmaður sannanlega fyrir tjóni á algengum nauðsynlegum fatnaði og munum við vinnu, svo sem úrum og gleraugum o.s.frv., skal það bætt skv. mati. Slík tjón verða einungis bætt ef þau verða vegna óhappa á vinnustað. Eigi skal bæta slíkt tjón ef það verður vegna gáleysis eða hirðuleysis starfsmanna.

8.4.2 Verði starfsmaður fyrir eignatjóni er orsakast af bruna á vinnustað hans, skal það bætt eftir mati, enda sé um að ræða algengan fatnað og muni sem tíðkast að geyma á vinnustað mannsins.

8.4.3 Vanræksla starfsmanns á notkun viðeigandi hlífðar- og öryggisbúnaðar getur leitt til missis bóta vegna tjóns hans á persónulegum munum skv. gr. 8.4.1 og 8.4.2.

8.5 Skaðabótakrafa

8.5.1 Starfsmaður sem í starfi sínu sinnir einstaklingi sem að takmörkuðu eða jafnvel engu leyti getur borið ábyrgð á gerðum sínum, skal beina skaðabótakröfu sinni vegna líkams- eða munatjóns að launagreiðanda. Við mat og uppgjör kröfunnar gilda almennar reglur skaðabótaréttarins.

9 Réttindi og skyldur

9.1 Auglýsing starfa

9.1.1 Það er skylda stofnana og fyrirtækja Reykjavíkurborgar að auglýsa öll laus störf laus til umsóknar á opinberum vettvangi. Skal það gert með 14 daga fyrirvara að jafnaði. Þó er ekki skylt að auglýsa afleysingastörf vegna fæðingarorlofs eða veikinda eða störf þar sem ráðning skal standa 12 mánuði eða skemur, tímavinnustörf, störf nema eða störf unglinga í vinnuskóla. Ef borgaryfirvöld lita svo á að ráða skuli í stöðu með uppfærslu innan starfsgreinarinnar eða frá hliðstæðum starfsgreinum skal staðan auglýst á þeim vettvangi einum.

9.1.2 Í starfsauglýsingu skal að lágmarki tilgreina:

Starfsheiti, starfstegund eða eftir atvikum stutta starfslýsingu.

Starfshlutfall ef ekki er um fullt starf að ræða.

Kröfur sem gerðar eru til starfsmanns.

Starfskjör í boði s.s. með orðunum "eftir hlutaðeigandi kjarasamningi opinberra starfsmanna".

Hver veitir nánari upplýsingar um starfið.

Hvert umsókn á að berast.

Hvenær starfsmaður skuli hefja starf.

Hvort umsókn eigi að vera á sérstöku eyðublaði og ef svo er hvar sé hægt að fá það.

Kröfur um gögn - ef einhver eru - sem eiga að fylgja umsókn.

Umsóknarfrest.

9.2 Ráðning starfsmanna

9.2.1 Ráðning á að byggjast á hæfni viðkomandi til að inna starfið vel af hendi og skal sá hæfasti ganga fyrir. Starfsmenn Reykjavíkurborgar skulu almennt ráðnir til starfa ótímabundið með gagnkvæmum uppsagnarfresti. Reynslutími er þrjú mánuðir. Heimilt er þó í undantekningartilvikum að semja í ráðningarsamningi um allt að 5 mánaða reynslutíma.

9.2.2 Heimilt er að ráða starfsmann til starfa tímabundið og er unnt að taka fram í ráðningarsamningi að segja megi slíkum samningi upp af hálfu annars hvors aðilans áður en ráðning fellur sjálfkrafa úr gildi við lok samningstíma. Tímabundin ráðning skal þó aldrei vara samfelt lengur en í 2 ár. Ef stofnun eða fyrirtæki vill ráða starfsmann lengur skal það gert með ótímabundnum ráðningarsamningi.

9.2.3 Nýr ráðningarsamningur telst taka við af öðrum samningi sé hann framlengdur eða ef nýr tímabundinn ráðningarsamningur er gerður á milli sömu aðila innan þriggja vikna frá lokum gildistíma eldri samnings. Heimilt er samráðsnefnd sbr. gr. 9.11 að ákveða annað fyrirkomulag á framlengingu eða endurnýjun tímabundinna ráðninga þar sem tekið er tillit til þarfa starfsmanna og vinnuveitanda. Sá samningur skal þá gilda um framlengingu eða endurnýjun tímabundinna ráðninga þeirra starfsmanna er hann tekur til.

9.2.4 Starfsmaður sem er í starfi hjá Reykjavíkurborg getur ráðið sig samhliða í annað starf hjá Reykjavíkurborg, með leyfi yfirmanns, sbr. gr. 9.7.1. Ber honum að upplýsa þann sem tekur ákvörðun um ráðningu í síðara starfið um það starf sem hann þegar gegnir. Ef nýr ráðningarsamningur felur í sér að vikuleg vinnuskylda starfsmannsins verður umfram 40 stundir, ber síðari

GN

ráðningaraðila að greiða þá yfirvinnu.

- 9.2.5 Verði þess krafist er starfsmanni sem ráðinn er til vinnu í mötuneyti skylt að færa sönnur á það með læknisvottorði að hann sé ekki haldinn neinum smitandi sjúkdómum.

9.3 Ráðningarsamningar

- 9.3.1 Skriflegur ráðningarsamningur skal gerður við starfsmann við upphaf ráðningar. Í ráðningarsamningi skulu koma fram þær upplýsingar sem skylt er að veita, sbr. "Samkomulag um skyldu vinnuveitanda til að ganga frá skriflegum ráðningarsamningum eða skriflegri staðfestingu ráðningar við starfsmenn" milli aðila. Sjá fylgiskjal III.

Reykjavíkurborg áskilur sér sér rétt til að beita heimild til að staðfesta ráðningu starfsmanns með ráðningarbréfi við hópráðningar, t.d. vegna sumarvinnu skólafólks.

9.4 Fyrirframgreidd laun

- 9.4.1 Starfsmaður sem ráðinn er með ótímabundinni ráðningu og starfað hefur samfellt í eitt ár getur óskað eftir eins mánaðar fyrirframgreiðslu launa.

9.5 Vinnutími

- 9.5.1 Yfirmaður ákveður vinnutíma þeirra starfsmanna sem starfa hjá honum en honum ber að gera það með tilliti til ákvæða laga, ráðningarsamninga og kjarasamninga og með hliðsjón af starfsmannastefnu Reykjavíkurborgar. Í ráðningarsamningi skal tilgreina eftir hvaða vinnutímafyrirkomulagi starfsmaður vinnur.
- 9.5.2 Skylt er starfsmönnum að vinna yfirvinnu sem yfirmaður telur nauðsynlega. Þó er engum starfsmanni, nema þeim er gegnir öryggisþjónustu, skylt að vinna meiri yfirvinnu í viku hverri en nemur fimmtungi af umsömdum vikulegum vinnutíma. Yfirvinna skal eftir atvikum ákveðin í samráði við starfsmann.
- 9.5.3 Starfsmaður á rétt á sveigjanlegum vinnutíma eftir því sem unnt er enda bitni slíkt ekki á þjónustu stofnunar eða fyrirtækis við almenning eða starfseminni að öðru leyti. Ef yfirmaður hafnar beiðni starfsmanns er heimilt að bera þá ákvörðun undir borgarstjóra.
- 9.5.4 Forstöðumaður stofnunar eða fyrirtækis skal leitast við að verða við óskum starfsmanns sem vill minnka við sig vinnu af fjölskylduástæðum.
- 9.5.5 Falli niður vinna á verkstað vegna veðurs eða annarra orsaka sem starfsmenn eiga enga sök á, skal skylt að greiða kaup fyrir fastan reglulegan vinnutíma.
- ### 9.6 Breytingar á störfum
- 9.6.1 Skylt er starfsmanni að hlíta því að starfssvið hans sé aukið eða því breytt, enda sé það nauðsynlegt vegna skipulagsbreytingar í viðkomandi starfsgrein eða af öðrum ástæðum.
- 9.6.2 Ennfremur er honum skylt að taka við annarri sambærilegri stöðu, enda verði föst laun hans og starfsskilyrði ekki lakari við breytinguna.

R. G. N.

9.7 Önnur störf starfsmanna

- 9.7.1 Áður en starfsmaður hyggst samhliða starfi sínu stofna til atvinnurekstrar, ganga í stjórn atvinnufyrirtækis eða taka við starfi í þjónustu annars aðila gegn varanlegu kaupum, ber honum að skýra forstöðumanni þeirrar stofnunar eða fyrirtækis, sem hann vinnur hjá, frá því áður en til þess getur komið. Innan tveggja vikna skal starfsmanni skýrt frá því, ef áðurnefnd starfsemi telst ósamrýmanleg stöðu hans og honum bannað að hafa hana með höndum. Bera má slíka ákvörðun undir borgarstjóra.
- 9.7.2 Rétt er að banna starfsmanni slíka starfsemi, sem í gr. 9.7.1 segir, ef það er síðar leitt í ljós, að hún megi ekki saman fara starfi hans í þjónustu borgarinnar.

9.8 Áminning

- 9.8.1 Ef starfsmaður hefur sýnt í starfi sínu óstundvísi eða aðra vanrækslu, óhlýðni við löglegt boð eða bann yfirmanns síns, vankunnáttu eða óvandvirkni í starfi, hefur ekki náð fullnægjandi árangri í starfi, hefur verið ölvaður að starfi eða framkoma hans eða afhafnir í því þykja að öðru leyti ósæmilegar, óhæfilegar eða ósamrýmanlegar starfinu skal forstöðumaður stofnunar eða fyrirtækis veita honum skriflega áminningu.
- 9.8.2 Yfirmaður skal gefa starfsmanni kost á að tjá sig um meintar ávirðingar áður en ákvörðun um áminningu er tekin. Starfsmaður á rétt á því að tjá sig um tilefni áminningar í viðurvist trúnaðarmanns. Yfirmaður skal kynna honum þann rétt.
- 9.8.3 Áminning skal vera skrifleg. Í áminningu skal tilgreina tilefni hennar og þá afleiðingu að bæti starfsmaður ekki ráð sitt verði honum sagt upp. Ber að veita starfsmanni tíma og tækifæri til þess að bæta ráð sitt áður en gripið er til uppsagnar.
- 9.8.4 Ekki er skylt að veita starfsmanni áminningu og kost á að tjá sig um ástæður uppsagnar áður en hún tekur gildi, ef tilefni uppsagnar er ekki rakið til starfsmannsins sjálfs, s.s. vegna hagræðingar í rekstri stofnunar eða fyrirtækis. Ekki er þó skylt að veita áminningu ef uppsögn má rekja til ástæðna sem raktar eru í gr. 9.9.5 - 9.9.7.

9.9 Uppsögn

- 9.9.1 Uppsögn skal vera skrifleg og miðast við mánaðarmót. Óski starfsmaður þess skal veita honum skriflegan rökstuðning fyrir ákvörðun um uppsögn. Óheimilt er að segja starfsmanni upp án málefnalegra ástæðna. Heimilt er að skjóta þeirri ákvörðun til æðra stjórnarsýsluvalds og er borgarstjóri æðsta stjórnarsýsluvald.
- 9.9.2 Þegar starfsmaður er ráðinn ótímabundið skal uppsagnarfrestur vera þrjú mánuðir að loknum reynslutíma, nema um lengri uppsagnarfrest sé sérstaklega samið. Gagnkvæmur uppsagnarfrestur á reynslutíma skal vera einn mánuður. Sömu reglur um uppsagnarfresti gilda um tímabundnar ráðningar.
- 9.9.3 Sé starfsmanni sagt upp eftir a.m.k. 10 ára samfelldu starfi hjá stofnun eða fyrirtæki Reykjavíkurborgar, er uppsagnarfrestur 4 mánuðir ef starfsmaður er orðinn 55 ára, 5 mánuðir ef hann er orðinn 60 ára og 6 mánuðir þegar hann er orðinn 63 ára. Starfsmaður getur hins vegar sagt upp starfi sínu með þriggja mánaða fyrirvara.

- 9.9.4 Uppsagnarfrestur tímavinnumanna.
- 9.9.4.1 Gagnkvæmur uppsagnarfrestur tímavinnumanna á fyrstu 3 mánuðum starfstímans skal vera ein vika miðað við vikuskipti. Vikuskipti miðast við föstudag. Eftir þriggja mánaða samfellt starf skal gagnkvæmur uppsagnarfrestur vera einn mánuður.
- 9.9.5 Starfsmanni skal víkja úr starfi fyrirvaralaust ef hann hefur verið sviptur með fullnaðardómi rétti til að gegna því starfi. Nú hefur starfsmaður verið sviptur þeim rétti með dómi í héraði og skal þá borgarstjóri ákveða hvort það ákvæði dómsins skuli þegar koma til framkvæmdar eða fresta því þar til ráðið verður hvort honum skuli skjóta til æðra dóms eða þar til úrlausn æðra dóms er fengin, enda hafi dómurinn ekki að geyma ákvæði um þetta atriði.
- 9.9.6 Starfsmanni skal og víkja úr starfi fyrirvaralaust ef hann hefur játað að hafa gerst sekur um refsiverða háttsemi, sem ætla má að hefði í för með sér sviptingu réttinda skv. 68. gr. almennra hegningarlaga.
- 9.9.7 Starfsmanni skal víkja úr starfi fyrirvaralaust verði hann uppvís að grófu broti í starfi enda valdi viðvera hans á vinnustað áframhaldandi skaða fyrir starfseminu, aðra starfsmenn eða viðskiptavini. Fulltrúa stéttarfélags starfsmanns skal veittur kostur á að kynna sér slík mál áður en ákvörðun er tekin.

9.10 Starfslok

- 9.10.1 Starfsmaður stofnunar eða fyrirtækis Reykjavíkurborgar lætur af starfi eigi síðar en um næstu mánaðarmót eftir að hann hefur náð 70 ára aldri án sérstakrar uppsagnar.
- 9.10.2 Heimilt er yfirmanni að endurráða mann, sem náð hefur 70 ára aldri og látið hefur af föstu starfi hjá stofnun eða fyrirtæki Reykjavíkurborgar skv. 9.10.1 í annað eða sama starf á tímavinnukaupi, allt að hálfu starfi, án þess að það hafi áhrif á rétt hans til töku lífeyris.
- 9.10.3 Starfsmaður, sem óskar að ráða sig til vinnu eftir 70 ára aldur samkvæmt þessum skilmálum, skal sækja um það skriflega til yfirmanns viðkomandi stofnunar með 3ja mánaða fyrirvara. Starfsmanni skal hafa borist svar innan mánaðar frá umsókn. Sé unnt að verða við ósk starfsmanns skal ráðning gilda í allt að tvö ár til fyrstu mánaðarmóta eftir að 72 ára aldri er náð, nema annar hvor aðili segi ráðningunni upp með þriggja mánaða uppsagnarfresti.
- 9.10.4 Ákvörðun um ráðningu samkvæmt 9.10.2 skal tekin af borgarstjóra að fenginni umsögn yfirmanns viðkomandi stofnunar.
- 9.10.5 Forstöðumaður, í samráði við sviðsstjóra, getur gert samning um starfslok við starfsmenn stofnunar. Reykjavíkurborg setur nánari reglur um við hvaða aðstæður forstöðumanni er heimilt að gera samning um starfslok og helstu efnisþætti slíks samnings.

9.11 Samráðsnefnd

- 9.11.1 Setja skal á fót samráðsnefnd samkvæmt samkomulagi þessu. Skal hún skipuð fulltrúum ASÍ félaga, BSRB og Bandalags háskólamanna annars vegar og fulltrúum Reykjavíkurborgar hins vegar, þremur tilnefndum af hvorum aðila og þremur til vara. Þegar til umfjöllunar er mál sem snertir félagsmenn tiltekins félags er heimilt að kalla á fund samráðsnefndarinnar fulltrúa félagsins. Samráðsnefndin skal fjalla um túlkun og útfærslu einstakra ákvæða samkomulags þessa.

9.12 Sérákvæði

- 9.12.1 Um þá starfsmenn sem fengu formlega fastráðningu í skilningi reglugerðar Reykjavíkurborgar um réttindi og skyldur starfsmanna Reykjavíkurborgar fyrir 1. maí 1978 gilda um starfslok eftir því sem við getur átt efnisákvæði 3. kafla reglugerðar um réttindi og skyldur starfsmanna Reykjavíkurborgar eins og þau stóðu fyrir gildistöku samkomulags þessa.

Handwritten signature


10 Réttur starfsmanna í fæðingarorlofi

10.1 Gildissvið

- 10.1.1 Kafli þessi tekur til foreldris sem er í a.m.k. 25% starfi og starfað hefur í samfelld 6 mánuði fyrir fæðingu barns síns hjá hlutaðeigandi launagreiðanda og er með gilda ráðningu við upphaf orlofsins.

10.2 Réttarstaða starfsmanna í fæðingarorlofi

- 10.2.1 Um uppsöfnun og vernd réttinda í fæðingarorlofi fer skv. 14. gr. laga um fæðingar- og foreldraorlof nr. 95/2000, þó með þeirri viðbót sem talin er upp hér á eftir.
- 10.2.2 Starfsmaður sem hefur töku fæðingarorlofs telst skv. framangreindu vera leystur undan vinnuskyldu á meðan á fæðingarorlofi hans stendur, sbr. 29. gr. framangreindra laga.
- 10.2.3 Starfsmaður launagreiðanda sem er í fæðingarorlofi nýtur réttinda til greiðslu orlofs, desember- og orlofsuppbótar. Starfsmaður er áfram í þeim lífeyrissjóði(um) sem hann hefur tilheyrt sem starfsmaður launagreiðanda.
- 10.2.4 Um greiðslu vegna fæðingarorlofs fer að öðru leyti eftir lögum um fæðingar- og foreldraorlof.



11 Réttur starfsmanna vegna veikinda og slysa

11.1 Tilkynningar, vottorð og útlagður kostnaður

- 11.1.1 Ef starfsmaður verður óvinnufær vegna veikinda eða slyss, skal hann þegar tilkynna það yfirmanni sínum sem ákveður hvort læknisvottorðs skuli krafist og hvort það skuli vera frá trúnaðarlækni hlutaðeigandi stofnunar. Krefjast má læknisvottorðs af starfsmanni vegna óvinnufærni hvenær sem forstöðumanni /yfirmanni stofnunar þykir þörf á.
- 11.1.2 Ef starfsmaður kemur ekki til starfa vegna veikinda eða slyss í meira en 5 vinnudaga samfleytt, skal hann sanna óvinnufærni sína með læknisvottorði. Ef um er að ræða endurteknar fjarvistir starfsmanns, skal hann sanna óvinnufærni sína með læknisvottorði eftir nánari ákvörðun forstöðumanns/yfirmanns.
- 11.1.3 Ef starfsmaður er óvinnufær vegna veikinda eða slyss um langan tíma, skal hann endurnýja læknisvottorð sitt eftir nánari ákvörðun forstöðumanns/yfirmanns en þó ekki sjaldnar en mánaðarlega. Frá þessu má þó veita undanþágu eftir tillögu trúnaðarlækni ef hann telur auðsætt að um lengri veikindafjarvist verði að ræða.
- 11.1.4 Skytt er starfsmanni sem er óvinnufær vegna veikinda eða slyss að gangast undir hverja þá venjulega og viðurkennda læknisrannsókn sem trúnaðarlæknir kann að telja nauðsynlega til þess að skorið verði úr því hvort forföll séu lögmæt, enda sé kostnaður vegna viðtals við lækni og nauðsynlegra læknisrannsókna greidd af vinnuveitanda.
- 11.1.5 Endurgreiða skal starfsmanni gjald vegna læknisvottorða sem krafist er skv. gr. 11.1.3 - 11.1.5. Sama gildir um viðtal hjá lækni vegna öflunar vottorðs.
- 11.1.6 Vinnuveitandi greiði starfsmanni þau útgjöld sem starfsmaður hefur orðið fyrir af völdum slyss á vinnustað og slysatryggingar almannatrygginga bæta ekki skv 10. gr. laga nr. 45/2015 um slysatryggingar almannatrygginga..

11.2 Réttur til launa vegna veikinda og slysa

- 11.2.1 Starfsmaður sem ráðinn er til starfa á mánaðarlaunum skv. gr. 1.1.1 í kjarasamningi í a.m.k. 2 mánuði, skal halda launum skv. gr. 11.2.6 og 11.2.7 svo lengi sem veikindadagar hans, taldir í almanaksdögum, verða ekki fleiri á hverjum 12 mánuðum en hér segir:

Starfstími	Fjöldi daga
0- 3 mánuði í starfi	14 dagar
Næstu 3 mánuði í starfi	35 dagar
Eftir 6 mánuði í starfi	119 dagar
Eftir 1 ár í starfi	133 dagar
Eftir 7 ár í starfi	175 dagar

Við framantalinn rétt bætist auk þess réttur til mánaðarlauna skv. gr. 1.1.1 í kjarasamningi í 13 vikur eða 91 dag ef óvinnufærni stafar af vinnuslysi eða atvinnusjúkdómi. Við þessi laun bætast ekki greiðslur skv. gr. 11.2.6 - 11.2.7.

Starfstími	Fjöldi daga
Eftir 12 ár í starfi	273 dagar
Eftir 18 ár í starfi	360 dagar

Laun greiðast þó ekki lengur en ráðningu er ætlað að standa nema þegar um vinnuslys er að ræða, þá heldur starfsmaður greiðslum þar til hann telst vinnufær eða hann tæmir rétt sinn til launa hvort sem fyrr næst.

- 11.2.2 Starfsmaður sem ráðinn er í tímavinnu, sbr. þó gr. 11.2.3, eða er ráðinn skemur en 2 mánuði, skal halda launum skv. gr. 11.2.6 og 11.2.7 svo lengi sem veikindadagar hans, taldir í almanaksdögum, verða ekki fleiri á hverjum 12 mánuðum en hér segir:

Á 1. mánuði í starfi	2 dagar
Á 2. mánuði í starfi	4 dagar
Á 3. mánuði í starfi	6 dagar
Eftir 3 mánuði í starfi	14 dagar
Eftir 6 mánuði í starfi	30 dagar

Við framantalinn rétt bætist auk þess réttur til dagvinnulauna í 13 vikur eða 91 dag ef óvinnufærni stafar af vinnuslysi eða atvinnusjúkdómi. Við þessi laun bætast ekki greiðslur skv. gr. 11.2.6 og 11.2.7.

Laun greiðast þó ekki lengur en ráðningu er ætlað að standa nema þegar um vinnuslys er að ræða, þá heldur starfsmaður greiðslum þar til hann telst vinnufær eða hann tæmir rétt sinn til launa hvort sem fyrr næst.

- 11.2.3 Réttur eftirlaunaþega í tímavinnu eða annars konar vinnu, til launa vegna óvinnufærni af völdum veikinda eða slysa skal vera 1 mánuður á hverjum 12 mánuðum. Laun í veikindum skal miða við meðaltal dagvinnulauna síðustu 3 mánuði fyrir veikindi.

Laun greiðast þó ekki lengur en ráðningu er ætlað að standa.

- 11.2.4 Starfsmaður sem skilar vinnuskyldu sinni óreglubundið eða með öðrum hætti en dagvinnumaður í reglubundinni vinnu, skal teljast hafa verið fjarverandi í eina viku þegar hann hefur verið óvinnufær vegna veikinda eða slysa sem nemur vikulegri vinnuskyldu hans og hlutfallslega þegar um styttri eða lengri fjarvist vegna óvinnufærni er að ræða.

- 11.2.5 Við mat á ávinnsurétti starfsmanns skv. gr. 11.2.1 skal auk þjónustualdurs hjá viðkomandi launagreiðanda einnig telja þjónustualdur hjá stofnunum ríkis, sveitarfélögum og sjálfseignarstofnunum sem kostaðar eru að meirihluta til af almannafé og fyrirtækjum í meirihlutaeigu Reykjavíkurborgar. Á fyrstu 3 mánuðum samfelldrar ráðningar skal þó fyrri þjónustualdur, samkvæmt þessari grein ekki metinn nema að viðkomandi starfsmaður hafi samfelldan þjónustualdur hjá framangreindum launagreiðendum í 12 mánuði eða meira.

- 11.2.6 Í fyrstu viku veikinda- og slysaforfalla eða þann tíma sem svarar til einnar viku vinnuskyldu starfsmanns greiðast auk mánaðarlauna skv. gr. 1.1.1 í kjarasamningi, fastar greiðslur svo sem fyrir yfirvinnu, vakta-, gæsluvakta- og óþægindaálag og greiðslur fyrir eyður í vinnutíma enda sé um að ræða fyrirfram ákveðinn vinnutíma samkvæmt reglubundnum vöktum eða reglubundinni vinnu starfsmanns sem staðið hefur í 12 almanaksmánuði eða lengur eða er ætlað að standa a.m.k. svo lengi.

- 11.2.7 Eftir fyrstu viku veikinda- og slysaforfalla eða þann tíma sem svarar til einnar viku vinnuskyldu starfsmanns, skal hann auk launa sem greidd verða skv. gr. 11.2.6, fá greitt meðaltal þeirra yfirvinnustunda sem hann fékk greiddar síðustu 12 mánaðarleg uppgjörstímabil yfirvinnu eða síðustu 12 heilu almanaksmánuðina. Við útreikning yfirvinnustunda samkvæmt þessari grein skal ekki telja með þær yfirvinnustundir sem greiddar hafa verið skv. gr.

11.2.6.

- 11.2.8 Starfsmaður skóla og annarra stofnana þar sem venjuleg starfsemi liggur niðri hluta ársins, skal í stað reglu þessarar aðeins fá greidda aðra yfirvinnu en greinir í gr. 11.2.6 þá mánuði sem venjuleg starfsemi fer fram og skal yfirvinnustundafjöldinn ákveðinn með því að finna mánaðarlegt meðaltal þeirra tilfallandi yfirvinnustunda sem hann fékk greiddar síðustu 9 heilu starfsmánuði stofnunarinnar eða samsvarandi tímalengd ef starfsmánuðir eru færri eða fleiri.
- 11.2.9 Ef starfsmaður er fjarverandi vegna orlofs á viðmiðunartímabili skv. gr. 9.2.7, skal telja að hann hafi sama meðaltal yfirvinnu orlofsdagana og hinn hluta tímabilsins.
- 11.2.10 Verði starfsmaður óvinnufær af völdum slyss á vinnustað eða á eðlilegri leið til eða frá vinnu, greiðast laun skv. gr. 11.2.7 frá upphafi fjarvistanna.
- 11.2.11 Ef starfsmaður að læknisráði og með leyfi forstöðumanns vinnur skert starf vegna slyss eða veikinda, skal miða greiðslu veikindalauna fyrir dagvinnu við það starfshlutfall sem vantar á að hann sinni fullu starfi.

11.3 Starfshæfnisvottorð

- 11.3.1 Starfsmaður sem verið hefur óvinnufær vegna veikinda eða slysa samfelld í 1 mánuð eða lengur, má ekki hefja starf að nýju nema læknir votti að heilsa hans leyfi. Krefjast má vottorðs trúnaðarlæknis hlutaðeigandi stofnunar.

11.4 Lausn frá störfum vegna endurtekinnar eða langvarandi óvinnufærni vegna veikinda eða slysa

- 11.4.1 Ef starfsmaður er óvinnufær vegna veikinda eða slysa svo mánuðum skiptir á hverju ári um fimm ára tímabil og ekki er skýlaust vottað samkvæmt ákvæðum gr. 11.3.1 að hann hafi fengið heilsubót sem ætla megi varanlega, má leysa hann frá störfum vegna heilsubrests.
- 11.4.2 Þegar starfsmaður hefur verið samfelld frá vinnu vegna veikinda eða slysa launalaust í jafnlangan tíma og þann tíma er hann átti rétt á að halda launum í fjarveru sinni skv. gr. 11.2.1, má leysa hann frá störfum vegna heilsubrests.
- 11.4.3 Ekki skulu framangreind ákvæði um veikinda- og slysaforföll vera því til fyrirstöðu að starfsmaður láti af störfum er hann óskar þess ef hann er samkvæmt læknisvottorði orðinn varanlega ófær um að gegna starfi vegna vanheilsu. Krefjast má vottorðs trúnaðarlæknis hlutaðeigandi stofnunar.

11.5 Lausnarlaun og laun til maka látins starfsmanns

- 11.5.1 Þegar starfsmaður er leystur frá störfum skv. gr. 11.4.1-11.4.3, skal hann halda föstum launum skv. gr. 11.2.6 í 3 mánuði.
- 11.5.2 Sama gildir um greiðslu vegna látins starfsmanns ef hinn látni var í hjúskap, staðfestri samvist, skráðri sambúð eða sambúð sem að öðru leyti má jafna til hjúskapar í merkingu 49. gr. almannatryggingalaga nr. 100/2007.
- 11.5.3 Þegar starfsmanni er veitt lausn skv. gr. 11.4.1-11.4.3 eða hann andast, skal greiða laun hans, svo sem ella hefði verið gert, til loka lausnar- eða andlátsmánaðar áður en laun skv. gr. 11.5.1 og 11.5.2 koma til álita. Þetta á þó ekki við ef launagreiðslum hefur áður lokið, t.d. vegna þess að réttur til launa í veikindum skv. gr. 11.2.1-11.2.11 var tæmdur.

P. G. N.
A. R.

11.6 Skráning veikindadaga

- 11.6.1 Halda skal skrá yfir veikindadaga starfsmanns við hverja stofnun. Ef starfsmaður flyst milli starfa, skal leggja saman veikindadaga hans í báðum störfum eftir því sem við á.

11.7 Veikindi og slysaforföll í fæðingarorlofi

- 11.7.1 Veikindatími starfsmanns í fæðingarorlofi telst ekki til veikindaforfalla og á starfsmaður ekki rétt til launa í veikinda- og slysatilvikum þann tíma.

11.8 Veikindi barna yngri en 13 ára

Annað foreldri/forsjármaður barns á rétt á að vera frá vinnu í samtals 12 vinnudaga (96 vinnuskyldustundir miðað við fullt starf) á hverju almanaksári vegna veikinda barna sinna undir 13 ára aldri, enda verði annarri umönnun ekki við komið. Í þessum fjarvistum skal greiða starfsmanni dagvinnulaun og vaktaálag skv. reglubundinni vaktskrá. Réttur þessi hefur ekki áhrif á rétt starfsmanns skv. öðrum greinum.

Sjá bókun 2.

11.9 Tæknifrjógungun

- 11.9.1 Þeir starfsmenn sem þurfa að vera fjarverandi vegna tæknifrjógungunar halda rétti til greiðslu dagvinnulauna og eftir atvikum vaktaálags skv. reglubundinni vaktskrá (eins og vegna veikinda barns) í allt að 15 vinnudaga vegna aðgerðinnar. Starfsmaður skal skila vottorði frá viðkomandi lækni um aðgerðina.

11.10 Um Styrktarsjóð BHM

- 11.10.1 Reykjavíkurborg greiðir sérstakt gjald í Styrktarsjóð BHM. Hlutverk Styrktarsjóðs BHM er styrkja sjóðsfélaga með fé og koma þannig til móts við tekjutap vegna ólaunaðrar fjarveru frá vinnu sökum veikinda og slysa, styðja við endurhæfingu og forvarnir af ýmsum toga og koma til móts við útgjöld vegna andláts sjóðsfélaga. Reikningar sjóðsins skulu endurskoðaðir árlega af löggiltum endurskoðanda og sendir Reykjavíkurborg.

- 11.10.2 Löggjaldagreiðslur launagreiðanda í Styrktarsjóð

Löggjald launagreiðanda skal nema 0,55% af heildarlaunum þeirra starfsmanna hlutaðeigandi launagreiðanda sem falla undir samkomulag þetta. Löggjaldið skal greitt mánaðarlega eftirá skv. útreikningi launagreiðanda.

Frá og með 1. júlí 2020 breytist grein 11.10.2 og verður svohljóðandi

Löggjaldagreiðslur launagreiðanda í Styrktarsjóð. Löggjald launagreiðanda skal nema 0,75% af heildarlaunum þeirra starfsmanna hlutaðeigandi launagreiðanda sem falla undir samkomulag þetta. Löggjaldið skal greitt mánaðarlega eftirá skv. útreikningi launagreiðanda.

VIRK- Starfsendurhæfingarsjóður

Reykjavíkurborg greiðir sérstakt gjald í VIRK-Starfsendurhæfingarsjóð. Hlutverk VIRK-Starfsendurhæfingarsjóðs er að draga markvisst úr líkum á að launafólk hverfi af vinnumarkaði vegna langvarandi veikinda eða slysa. Áhersla er lögð á að koma snemma að málum og viðhalda vinnusambandi einstaklinga með virkni og öðrum úrræðum. Einstaklingar sem ekki geta sinnt starfi sínu sökum heilsubreysts og stefna að aukinni þátttöku á vinnumarkaði eiga rétt á þjónustu ráðgjafa VIRK-Starfsendurhæfingarsjóðs. Um er að ræða ráðgjöf og þjónustu á sviði starfsendurhæfingar sem er starfsmönnum að kostnaðarlausu og er miðuð við metnar þarfir hvers og eins.

AD GW

12 Fræðslumál

12.1 Endurmenntun, framhaldsnám

- 12.1.1 Starfsmaður sem unnið hefur í fjögur ár hjá Reykjavíkurborg á rétt á leyfi til að stunda endurmenntun/framhaldsnám enda sé það í samræmi við endurmenntunar-/starfsþróunaráætlun Reykjavíkurborgar eða starfsmanns sé hún til staðar.
- 12.1.2 Starfsmaður ávinnur sér tveggja vikna leyfi á hverju ári. Þó getur uppsafnaður réttur aldrei orðið meiri en 6 mánuðir og greiðist ekki út við starfslok.
- 12.1.3 Í námsleyfinu skal starfsmaður halda reglubundnum launum sbr. skilgreiningu í gr. 11.2.6.
- 12.1.4 Heimilt er að veita skemmri eða lengri námsleyfi á skemmra eða lengra árabili. Heimilt er að greiða ferða- og dvalarkostnað samkvæmt 5. kafla.
- 12.1.5 Starfsstað er heimilt að takmarka þann fjölda sem nýtir sér þennan rétt við 10% á ári, annað hvort miðað við fjölda vikna eða fjölda starfsmanna sem nýtir sér leyfið, ef aðsókn verður það mikil að það valdi erfiðleikum í rekstri á viðkomandi starfsstað.

12.2 Launalaust leyfi

- 12.2.1 Starfsmaður skal eiga rétt á launalausum leyfi í hæfilegan tíma í samræmi við reglur borgarráðs dags. 17. október 2000.

12.3 Starfsmenntunarsjóður BHM

- 12.3.1 Vinnuveitandi greiðir mánaðarlega framlag í Starfsmenntunarsjóð BHM sem nemur 0,22% af föstum dagvinnulaunum félagsmanna.

Frá og með 1. júlí 2020 breytist grein 12.3.1 og verður svohljóðandi

Vinnuveitandi greiðir mánaðarlega framlag í Starfsmenntunarsjóð BHM sem nemur 0,22% af föstum heildarlaunum félagsmanna.

12.4 Vísindasjóður KVH

- 12.4.1 Vinnuveitandi greiðir mánaðarlega framlag í Vísindasjóð KVH sem nemur 1,5% af föstum dagvinnulaunum félagsmanna. Sjóðnum er ætlað að stuðla að auknum rannsóknum, þróunarstarfi og endurmenntun háskólamanna. Úr sjóðnum verði úthlutað til félagsmanna, einstaklinga eða hópa skv. reglum sem aðilar setja í sameiningu. Starfsmaður sem fer í námsleyfi samkvæmt reglum sjóðsins, haldi ráðningu og ráðningartengdum réttindum.)

12.5 Greiðslur til Starfsþróunarseturs háskólamanna

Vinnuveitandi greiðir mánaðarlega framlag til Starfsþróunarseturs háskólamanna er nemur 0,7% af heildarlaunum félagsmanna frá og með 1. apríl 2014.

R. P. GN

13 Afleysingar

13.1 Staðgenglar

13.1.1 Aðilar eru um það sammála, að eigi þurfi að jafnaði að fela starfsmanni sérstaklega að gegna starfi yfirmanns nema fjarvera yfirmanns vari lengur en 5 vinnudaga samfellt.

13.2 Launað staðgengilsstarf

13.2.1 Sé aðalstarf starfsmannsins launað sem staðgengilsstarf yfirmanns, ber starfsmanninum laun skv. flokki yfirmanns, gegni hann starfi hans lengur en 4 vikur samfellt eða hafi hann gengt starfi yfirmanns lengur en 6 vikur á hverjum 12 mánuðum. Laun skv. flokki yfirmanns greiðast einungis frá lokum nefndra 4 eða 6 vikna.

13.3 Aðrir staðgenglar

13.3.1 Starfsmaður, sem ekki er í stöðu staðgengils yfirmanns, en er falið að gegna störfum yfirmanns í forföllum hans eða störfum annars hærra launaðs starfsmanns, skal taka laun skv. launaflokki hins forfallaða starfsmanns þann tíma, er hann gegnir starfi hans.

R
SN

14 Iðgjaldagreiðslur og launaseðill

14.1 Greiðslur í lífeyrissjóði

- 14.1.1 Starfsmenn sem heyra undir samning þennan skulu eiga aðild að Brú lífeyrissjóði starfsmanna sveitarfélaga eftir því sem lög og samþykktir sjóðsins segja til um. Starfsmaður skal greiða 4% iðgjald af heildarlaunum í A-deild Brúar lífeyrissjóðs og mótframlag launagreiða skal vera 11,5%. Kjósi starfsmaður að greiða í V-deild sjóðsins skal iðgjald starfsmanns vera 4% af heildarlaunum og mótframlag launagreiðanda 11,5% af heildarlaunum.
- 14.1.2 Þeir starfsmenn sem eiga aðild að Lífeyrissjóði starfsmanna Reykjavíkurborgar eiga rétt til áframhaldandi aðildar að þeim sjóði samkvæmt lögum og samþykktum sem um sjóðinn gilda þrátt fyrir gr. 14.1.1. Um iðgjald starfsmanns, mótframlag launagreiðanda og annað fer eftir þeim lögum og samþykktum sem um sjóðinn gilda.
- 14.1.3 Nýti starfsmaður lögbundinn rétt sinn til séreignasparnaðar, greiðir launagreiðandi framlag á móti allt að 2% gegn 2% framlagi starfsmanns.

14.2 Greiðslur í Styrktarsjóð BHM

- 14.2.1 Launagreiðandi greiðir 0,55% af heildarlaunum starfsmanns í Styrktarsjóð BHM m.a. til að standa straum af veikinda- og sjúkrakostnaði.

Frá og með 1. júlí 2020 breytist grein 14.2.1 og verður svohljóðandi

Launagreiðandi greiðir 0,75% af heildarlaunum starfsmanns í styrktarsjóð BHM m.a. til að standa straum af veikinda- og sjúkrakostnaði.

14.3 VIRK - Starfsendurhæfingarsjóður

- 14.3.1 Iðgjald launagreiðanda í Starfsendurhæfingarsjóð skal nema 0,13%¹ af heildarlaunum félagsmanna.

14.4 Greiðslur í Orlofssjóð BHM

- 14.4.1 Vinnuveitandi greiðir sérstakt gjald í Orlofssjóð BHM. Gjald þetta skal nema 0,25% af heildarlaunum félagsmanna og greiðist mánaðarlega eftir á samkvæmt útreikningum launagreiðanda.

14.5 Greiðslur í Starfsmenntunarsjóð BHM

- 14.5.1 Reykjavíkurborg greiðir sérstakt gjald í Starfsmenntunarsjóð BHM er nemur 0,22% af föstum dagvinnulaunum félagsmanna.

Frá og með 1. júlí 2020 breytist grein 14.5.1 og verður svohljóðandi

Reykjavíkurborg greiðir sérstakt gjald í Starfsmenntunarsjóð er nemur 0,22% af heildarlaunum.

¹ Samkvæmt III. ákvæði til bráðabirgða í lögum nr. 60/2012 um atvinnutengda starfsendurhæfingu og starfsemi starfsendurhæfingasjóða skal iðgjald til VIRK - starfsendurhæfingasjóðs vera 0,10% af stofni vegna ársins 2019

14.6 Greiðslur í vísindasjóð KVH

- 14.6.1 Vinnuveitandi greiðir mánaðarlega framlag í Vísindasjóð KVH sem nemur 1,5% af föstum dagvinnulaunum félagsmanna. Sjóðnum er ætlað að stuðla að auknum rannsóknum, þróunarstarfi og endurmenntun háskólamanna. Úr sjóðnum verði úthlutað til félagsmanna, einstaklinga eða hópa skv. reglum sem aðilar setja í sameiningu. Starfsmaður sem fer í námsleyfi samkvæmt reglum sjóðsins, haldi ráðningu og ráðningartengdum réttindum.

14.7 Skil á iðgjöldum

- 14.7.1 Iðgjöldum til lífeyrissjóðs, styrktarsjóðs, orlofsheimilasjóðs og starfsmenntunar- og starfsþróunarsjóðs skal skila mánaðarlega.

14.8 Félagsgjöld

- 14.8.1 Reykjavíkurborg tekur að sér að halda eftir af kaupi starfsmanns félagsgjöldum til stéttarfélagsins og gera mánaðarlega skil á þeim til félagsins. Félagsgjöld sem innheimt eru skulu vera hlutfall af heildarlaunum starfsmanns. Breytingar á hundraðshluta félagsgjalda skulu tilkynntar starfsmannahaldinu skriflega a.m.k. fjórum vikum fyrir virkni þeirra í launakerfinu. Breytingar miðist við mánaðamót.

14.9 Launaseðill

- 14.9.1 Við greiðslu launa til starfsmanns á hann rétt á að fá launaseðil merktan nafni sínu. Á launaseðli starfsmanns skulu tilgreind starfslaun að viðbættum einstaklingsbundnum launum, vaktaálag, fjöldi yfirvinnustunda, yfirvinnulaun og heildarlaun það tímabil sem greiðslan tekur til, svo og sundurliðun allra frádráttarliða sem leiða til útgreiddrar launafjárhæðar. Á launaseðli skal jafnframt geta fritökuréttar sem starfsmaður hefur öðlast vegna "Samnings um ákveðna þætti er varða skipulag vinnutíma."

Miðað er við að launagreiðsla berist inn á bankareikning starfsmanns fyrsta virka dag hvers mánaðar.

RJGw
AD

15 Trúnaðarmenn

15.1 Kosning trúnaðarmanna

- 15.1.1 Starfsmönnum er heimilt að kjósa trúnaðarmann á vinnustað í samræmi við ákvæði laga nr. 94/1986 um kjarasamninga opinberra starfsmanna.
- 15.1.2 Trúnaðarmenn verða eigi kosnir eða tilnefndir til lengri tíma en tveggja ára í senn.

15.2 Störf trúnaðarmanna

- 15.2.1 Trúnaðarmönnum á vinnustað skal í samráði við yfirmenn heimilt að verja, eftir því sem þörf krefur, tíma til starfa sem þeim kunna að verða falin af starfsmönnum á viðkomandi vinnustað og/eða stéttarfélaginu vegna starfa sinnar sem trúnaðarmenn og skulu laun þeirra ekki skerðast af þeim sökum.

15.3 Gögn sem trúnaðarmenn hafa aðgang að

- 15.3.1 Trúnaðarmönnum skal heimilt í sambandi við ágreiningsefni að yfirfara gögn og vinnuskýrslur sem ágreiningsefnið varðar. Fara skal með slíkar upplýsingar sem trúnaðarmál.

15.4 Aðstaða trúnaðarmanna

- 15.4.1 Trúnaðarmenn á vinnustað skulu hafa aðgang að læstri hirslu og aðgang að síma í samráði við yfirmenn.

15.5 Kvartanir trúnaðarmanna

- 15.5.1 Trúnaðarmenn skulu bera kvartanir starfsfólks upp við næsta yfirmann eða annan fyrirsvarsmann stofnunar áður en leitað er til annarra aðila.

15.6 Vinnustaðafundir

- 15.6.1 Trúnaðarmönnum hjá hverri stofnun skal heimilt að boða til fundar með starfsfólki tvisvar sinnum á ári í vinnutíma á vinnustað. Fundirnir hefjist einni klst. fyrir lok dagvinnutíma eftir því sem við verður komið. Til fundanna skal boðað í samráði við stéttarfélagið og fyrirsvarsmenn stofnunarinnar með þriggja daga fyrirvara nema fundarefnið sé mjög brýnt og í beinum tengslum við vandamál á vinnustaðnum. Þá nægir eins dags fyrirvari. Laun starfsmanna skerðist eigi af þessum sökum fyrstu klukkustund fundartímans.

15.7 Þing, fundir, ráðstefnur og námskeið

- 15.7.1 Trúnaðarmönnum skal heimilt að sækja þing, fundi, ráðstefnur og námskeið á vegum stéttarfélagsins í allt að eina viku einu sinni á ári án skerðingar á reglubundnum launum. Tilkynna skal yfirmanni um slíkar fjarvistir með a.m.k. viku fyrirvara.

15.8 Störf við kjarasamningsgerð

- 15.8.1 Þeir félagsmenn sem kjörnir eru í samninganefnd stéttarfélagsins, skulu fá leyfi til að sinna því verkefni án skerðingar á reglubundnum launum. Tilkynna

skal samninganefnd Reykjavíkurborgar hverjir sitja í samninganefnd félagsins og yfirmanni á vinnustað um slíkar fjarvistir með eðlilegum fyrirvara.

15.9 Vernd trúnaðarmanna í starfi

- 15.9.1 Trúnaðarmenn skulu í engu gjalda þess hjá yfirmönnum stofnunar að hann beri fram kvartanir fyrir hönd starfsmanna.
- 15.9.2 Óheimilt er að segja trúnaðarmönnum upp vinnu vegna starfa þeirra sem trúnaðarmanna eða láta þá á nokkurn annan hátt gjalda þess að stéttarfélagið hefur falið þeim að gegna trúnaðarmannsstörfum fyrir sig.

15.10 Trúnaðarmannanámskeið

- 15.10.1 Trúnaðarmönnum á vinnustað skal gefinn kostur á að sækja námskeið sem miða að því að gera þá hæfari í starfi. Þeir sem námskeiðin sækja, skulu halda reglubundnum launum í allt að eina viku á ári.

Sjá einnig samkomulag um trúnaðarmenn í fylgiskjali VII

AD GN

16 Samstarfsnefnd

- 16.1.1 Samningsaðilar skulu hvor um sig tilnefna tvo fulltrúa og tvo til vara í samstarfsnefnd.
- 16.1.2 Samstarfsnefnd hafi m.a. það hlutverk að fjalla um forsendur starfaflokkunar, röðun einstakra starfa í launaflokka og koma á sáttum í ágreiningsmálum sem rísa kunna út af samningi þessum. Eins skal nefndin fjalla um röðun starfa skv. 25. gr. laga nr. 94/1986, um kjarasamninga opinberra starfsmanna. Í sérstökum tilvikum þar sem starfsmaður fellur ekki að hinum almennu skilgreiningum er gilda um tiltekið starf í viðkomandi ramma er heimilt, með samkomulagi í samstarfsnefnd, að raða honum í efri ramma.
- 16.1.3 Hvor aðili um sig getur kallað nefndina til starfa. Beina skal erindi til gagnaðila með skriflegum hætti. Gagnaðili skal koma á samstarfsnefndarfundi svo fljótt sem auðið verður en þó ekki síðar en fjórum vikum eftir að erindið berst. Samstarfsnefnd skal svara erindum innan 5 vikna frá því að þau voru fyrst borin formlega fram á fundi nefndarinnar. Verði samstarfsnefnd sammála um breytingar á röðun eða öðru því sem til hennar hefur verið vísað, skal sú breyting gilda frá og með næstu mánaðamótum eftir að erindið var fyrst formlega borið fram í nefndinni nema annað sé sérstaklega ákveðið.

Handwritten signature

17 Gildistími

17.1 Samningsforsendur

- 17.1.1 Komi til þess að samkomulag náist á almennum vinnumarkaði um breytingu á kjarasamningum þeirra svo sem vegna hagvaxtarauka, skulu aðilar taka upp viðræður um hvort og þá með hvaða hætti slík breyting taki gildi gagnvart samningum aðila.
- 17.1.2 Verði kjarasamningum á almennum vinnumarkaði sagt upp á grundvelli forsenduákvæðis þeirra á gildistíma samnings þessa er hvorum samningsaðila heimilt að segja samningnum upp með þriggja mánaða fyrirvara miðað við mánaðamót.

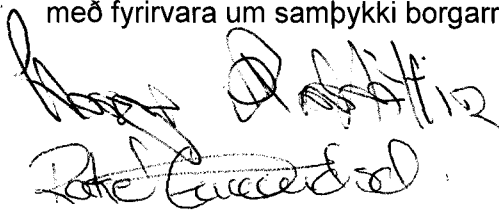
17.2 Gildistími

- 17.2.1 Samningur þessu gildir frá 1. apríl 2019 til og með 31. mars 2023 og rennur þá út án frekari fyrirvara.

Samningsaðilar skulu bera samning þennan upp til samþykktar, ásamt bókunum og fylgiskjölum. Hafi gagnaðila ekki borist tilkynning um niðurstöður fyrir klukkan 15 þann 3. júlí 2020 skoðast hann samþykktur.

Reykjavík, 25. júní 2020

F.h. Reykjavíkurborgar,
með fyrirvara um samþykki borgarráðs



Haukur Páll Haraldsson
Íris Jóhannsdóttir
Kolbrunn Guðmundsson

F.h. Kjarafélags Viðskiptafræðinga og hagfræðinga
með fyrirvara um samþykki félagsmanna



Bókanir

Bókun 1 Jöfn meðferð á vinnumarkaði

Aðilar eru sammála um að ákvæði kjarasamnings sem fela í sér undanþágu starfsmanna er náð hafa 55 ára aldri frá næturvöktum og/eða bakvöktum, ef þeir óska þess, feli ekki í sér brot gegn lögum nr. 86/2018, um jafna meðferð á vinnumarkaði. Hið sama á við um ákvæði um lengri uppsagnafrest fyrir starfsmenn 55 ára og eldri sem hafa starfað í a.m.k. 10 ár samfelld hjá sömu stofnun.

Við vissar aðstæður getur mismunandi meðferð vegna aldurs verið réttlátanleg þegar færð eru fyrir henni málefnaleg rök sem helgast af lögmætu markmiði, þ.m.t. stefnu í atvinnumálum eða öðrum markmiðum er varða vinnumarkað, að gættu meðalhófi. Með kjarasamningsbundnum ákvæðum um undanþágu frá næturvöktum og bakvöktum eftir tiltekinn aldur er verið að horfa til þeirra sjónarmiða sem rannsóknir hafa sýnt fram á að það verði erfiðara fyrir starfsfólk eftir því sem það eldist að sinna næturvöktum þar sem það taki lengri tíma að jafna sig líkamlega vegna samspils milli vinnufyrirkomulags, svefns og dægursveiflu. Ákvæði um lengri uppsagnarfrest með hækkandi lífaldri byggja á þeim sjónarmiðum að þegar stutt er í starfslok getur starfsfólk átt erfiðara með að finna aðra vinnu við hæfi. Evrópudómstóllinn hefur gefið aðildarríkjum nokkuð svigrúm til að ákveða að hvaða markmiðum skuli stefnt og hvaða aðgerðir séu heppilegar til að ná því markmiði. Samningsaðilar eru sammála um að markmiðin að baki þessum ákvæðum eru málefnaleg og ganga ekki lengra en nauðsynlegt er.

Bókun 2 Veikindaréttur stuðli að virkni á vinnumarkaði

Samningsaðilar eru einhuga um það meginmarkmið að kafla 11 í kjarasamningum, sem fjallar um rétt starfsmanna vegna veikinda og slysa, eigi að stuðla að því að sem flestir geti verið virkir á vinnumarkaði. Viðverustefna sem stuðlar að snemmbæru inngripi getur komið í veg fyrir langtímaveikindi og jafnvel örorku á síðari stigum. Að sama skapi þarf að auka möguleika starfsmanna til aðlögunar á vinnustað eftir langtímaveikindi og við endurkomu á vinnustað eftir starfsendurhæfingu hjá VIRK.

Við endurskoðun veikindakaflans verði meðal annars hugað að sameiginlegri skilgreiningu á hugtökunum langtíma- og skammtímaveikindi og framkvæmd talningar veikindadaga samræmd. Þá verði grein um veikindi barna yngri en 13 ára skoðuð og metið hvort heppilegra væri að hún fjallaði um veikindi nákominna.

Með þessi markmið að leiðarljósi verður unnið að endurskoðun 11 kafla á samningstímanum. Vinna við endurskoðun 11. kafla hefst 17. ágúst 2021 og gert er ráð að henni ljúki eigi síðar en 1. maí 2022. Kostnaður sem af verkefninu kann að hljóta skiptist á milli vinnuveitenda og getur að hámarki orðið 10 milljónir króna. Náist samstaða innan hópsins um breytingar á grein um veikindi barna yngri en 13 ára eru samningsaðilar ásáttir um að hún geti tekið gildi á

samningstímanum, eftir nánara samkomulagi aðila þar að lútandi.

Það er stefna Reykjavíkurborgar að koma til móts við þarfir starfsmanna sem eru fjarverandi vegna brýnna fjölskylduaðstæðna eins og kostur er. Til brýnna fjölskylduaðstæðna teljast t.d. dauðsföll náinna ættingja, alvarleg veikindi nákominna eða aðrar aðstæður sem til þessa má jafna, eins og alvarleg veikindi barna að 18 ára aldri.

Bókun 3

Launaþróunartrygging

Stefnt er að upptöku launaþróunartryggingar milli opinbera og almenna vinnumarkaðarins með aðild BHM. Launaþróunartryggingu er ætlað að tryggja að launaþróun sé að jafnaði svipuð hjá opinberum starfsmönnum og á almennum vinnumarkaði og er þannig ætlað að tryggja að opinberir starfsmenn haldi í við almenna launaþróun á samningstímabilinu.

Bókun 4

Önnur laun

Í nýju heimildarákvæði í grein 1.1.3 er mælt fyrir um að auk mánaðarlauna sé heimilt að greiða svokölluð önnur laun. Önnur laun eru til komin vegna starfstengdra þátta sem starfsmat nær ekki til, svo sem vegna reglubundinnar yfirvinnu og starfstengds álags sem ekki verður mælt í tíma og kann að koma í stað yfirvinnukaups skv. gr. 1.4.

Hinu nýja heimildarákvæði er m.a. ætlað að styðja við þær breytingar sem leiða af betra skipulagi vinnutíma. Önnur laun taka ekki sjálfkrafa breytingum og með því er hvatt til samtals milli starfsmanna og stjórnenda. Af því leiðir að önnur laun kunna að vera breytileg frá einum tíma til annars þar sem forsendur að baki þeirra geta tekið breytingum, að efni og umfangi.

Þrátt fyrir ofangreint eru aðilar sammála um að á samningstímanum taki önnur laun skv. gr. 1.1.3 hækkun um 2,5% þann 1. janúar 2021 og þann 1. janúar 2022.

Reykjavíkurborg setur nánari reglur um beitingu heimildarákvæðisins og kynnir fyrir samtarfsnefnd aðila.

Bókun 5

Bókun um endurskoðun slysatrygginga

Aðilar eru sammála um að taka þátt í sameiginlegri endurskoðun reglna nr. 1/90 og 2/90, sem samþykktar voru á fundi borgarráðs 5. júní 1990, um skilmála slysatryggingar starfsmanna Reykjavíkurborgar skv. kjarasamningum samkvæmt l. nr. 94/1986 vegna slysa sem starfsmenn verða fyrir í starfi og í frítíma. Endurskoðuninni skal lokið fyrir 30. júní 2020.

Nái aðilar ekki samkomulagi um fyrrgreinda endurskoðun, fyrir 30. júní 2020, munu eldri reglur nr. 1/90 og 2/90, samþykktar í borgarráði 5. júní 1990, halda gildi sínu gagnvart samningsaðilum.

Handwritten signature

Bókun 6

Yfirvinna hlutastarfandi

Tiltekin störf hjá félagsmönnum geta verið unnin á fleiri en einni skipulagseiningu. Í tengslum við framkvæmd á greiðslum fyrir yfirvinnu í þessum störfum skal horft til heildarstarfshlutfalls viðkomandi félagsmanna, enda sé um störf á sambærilegu starfssviði að ræða.

Bókun 7

Lífeyrissjóðsaðild

Aðilar eru sammála um að breytingar sem gerðar hafa verið á gr. 14.1 í kjarasamningi þessum hafi ekki áhrif á lífeyrissjóðsaðild þeirra félagsmanna Kjarafélags viðskiptafræðinga og hagfræðinga sem eru í starfi hjá Reykjavíkurborg við undirritun kjarasamningsins og kunna að eiga aðild að öðrum lífeyrissjóði.

Bókun 8

Aðilar eru sammála um að samstarfsnefnd verði falið að ræða og skoða röðunarkafla kjarasamnings aðila á samningstímanum út frá skilgreiningum starfa og starfsheitum.



Eftirfarandi bókanir úr kjarasamningi undirrituðum 18. desember 2015 halda gildi sínu:

Bókun 7

Reykjavíkurborg setti sér viðverustefnu í nóvember 2014. Markmiðið með viðverustefnu er að styðja við og hlúa að starfsmönnum vegna fjarveru frá vinnu vegna veikinda, slysa eða áfalla um lengri eða skemmri tíma og draga úr veikindafjarvistum með markvissum aðgerðum. Reykjavíkurborg hefur kynnt stefnuna fyrir stjórnendum og starfsmönnum og er henni ætlað að nýtast vinnustaðnum til að skipuleggja viðbrögð við fjarveru og tryggja samræmda vinnuferla vegna fjarveru. Áfram verður unnið að því að kynna stefnuna og er hún aðgengileg á vefsíðu Reykjavíkurborgar.

Bókun 8 Viðbótarlaunakerfi

Í viðræðuáætlun með kjarasamningi undirrituðum 16. apríl 2014 kemur fram að aðilar eru sammála um að kanna til hlítar möguleika á að þróa kynhlutlaust viðbótarlaunakerfi.

Í samræmi við það hefur Reykjavíkurborg lagt í ákveðna vinnu við skoðun á viðbótarlaunakerfi og mun upplýsa um framgang verkefnisins með reglubundnum hætti á samningstímanum.

Bókun 9 Endurskoðun launatöflu

Aðilar eru sammála um að ræða á samningstímanum um útfærslu nýrrar launatöflu, sem getur orðið hluti næsta kjarasamnings ef aðilar ná um það samkomulagi.

Bókun 10

Aðilar eru sammála um að samstarfsnefnd ræði sérstaka ábyrgð sem felst í stöðu fruminnherja.

Bókun 11

Aðilar eru sammála um að samstarfsnefnd verði falið að ræða og skoða röðunarkafla kjarasamnings aðila á samningstímanum út frá skilgreiningum starfa og starfsheitum.

Fylgiskjal I: Samkomulag um útfærslu vinnutíma

Samningsaðilar eru sammála um að ná megi fram gagnkvæmum ávinningi starfsfólks og Reykjavíkurborgar með betri vinnutíma. Markmið breytinganna er að bæta vinnustaðamenningu og nýtingu vinnutíma, án þess að draga úr skilvirkni og gæðum þjónustu, tryggja betur gagnkvæman sveigjanleika og stuðla þannig að bættum lífskjörum og samræmingu fjölskyldu- og atvinnulífs.

Með sérstöku samkomulagi meirihluta starfsfólks á starfsstöðum Reykjavíkurborgar um aðlögun vinnutíma að þörfum starfsstaðar og starfsfólks, með hliðsjón af eðli starfsemi, skipulagi og/eða öðru því sem gefur starfsstað sérstöðu, er heimilt að stytta vinnuvikuna í allt að 36 virkar vinnustundir á viku. Fyrirkomulag hléa verður útfært með samkomulagi á vinnustað og samhliða því verður grein 3.1. í kjarasamningi óvirk. Niðurstöður viðræðna geta einnig verið á þá leið að óbreytt vinnufyrirkomulag henti best miðað við ofangreindar forsendur.

Sérstakur innleiðingarhópur skal starfa á gildistíma kjarasamningsins. Hann skal skipaður fulltrúum frá skrifstofu kjaramála Reykjavíkurborgar og þremur fulltrúum frá BHM, BSRB og ASÍ sem eiga einn fulltrúa hvert. Hópurinn skal útbúa leiðbeiningar og stuðningsefni um styttingu vinnutímans, til nota fyrir starfsfólk og svið/starfsstaði. Þeirri vinnu skal lokið fyrir 1. mars 2020.

Svið og starfsstaðir Reykjavíkurborgar hafa ólík hlutverk, daglega starfsemi og ólíka samsetningu mannauðs. Fyrir vikið er mikilvægt að betri vinnutími sé útfærður í nærumhverfinu. Þess vegna fara viðræður um skipulag vinnutíma fram á hverju sviði/starfsstað fyrir sig, milli starfsfólks og stjórnenda. Sviðsstjóri skal eiga frumkvæði að því að hefja undirbúning breytinganna eigi síðar en 1. apríl 2020. Gert er ráð fyrir að niðurstaða samtals liggja fyrir 1. október 2020 og að nýtt fyrirkomulag vinnutíma taki gildi eigi síðar en 1. janúar 2021. Í viðræðum verða gerðar tillögur um skipulag vinnunnar og fyrirkomulag hléa þar sem starfsfólki er gefinn kostur á að nærast. Markmiðið er að ná fram gagnkvæmum ávinningi og bæta nýtingu vinnutíma þar sem því verður við komið.

Þegar niðurstaða um skipulag vinnutíma liggur fyrir skal hún annars vegar borin undir atkvæði þeirra sem starfa hjá viðkomandi sviði/starfsstað og hins vegar skal fá staðfestingu hlutaðeigandi sviðsstjóra Reykjavíkurborgar. Skrifstofa kjaramála Reykjavíkurborgar og heildarsamtök/stéttarfélag skulu fá afrit af samkomulaginu.

Náist ekki samkomulag um breytt skipulag vinnutíma styttest vinnutími starfsfólks sem nemur 13 mínútum á dag og hlé samkvæmt grein 3.1 í kjarasamningi gilda með sama hætti og áður. Tilkynning um árangurslaust samtal skal send til skrifstofu kjaramála Reykjavíkurborgar og hlutaðeigandi heildarsamtaka launafólks. Í framhaldi af tilkynningu um árangurslaust samtal mun skrifstofa kjaramála Reykjavíkurborgar kalla saman innleiðingarhópinn sem hefur m.a. það hlutverk að aðstoða starfsfólk og stjórnendur stjórnendur sviða/starfsstaða við að ná fram gagnkvæmum ávinningi með breyttu skipulagi vinnutíma.

Breyting á skipulagi vinnutíma á að öðru óbreyttu² ekki að leiða til breytinga á launum starfsfólks eða launakostnaði stofnana. Jafnframt er forsenda breytinganna að starfsemi sviða/starfsstaða raskist ekki og að opinber þjónusta sé af sömu gæðum og áður.

Fyrir lok samningstímans skulu aðilar leggja sameiginlegt mat á áhrif breytinganna og hvort núverandi framsetning á ákvæðum vinnutíma í kjarasamningi falli best að framtíðar skipulagi og starfsumhverfi sviða/starfsstaða Reykjavíkurborgar.

Eftirfarandi útfærslur á breyttu skipulagi vinnutíma eru meðal annars mögulegar:

A. Dagleg stytting

Stytting á virkum vinnutíma sem nemur 13 mínútum á dag. (65 mínútur/5 dagar)

35 mínútur í matartíma á dag.

Vinnutími kl. 8-15:47.

(Virkur vinnutími á viku samtals 36 stundir.)

B. Vikuleg stytting

Samanlögð stytting á virkum vinnutíma sem nemur 65 mínútum á viku. (65 mínútur/1 dagur)

35 mínútur í matartíma á dag.

Vinnutími mánudaga til fimmtudaga kl. 8-16.

Vinnutími á föstudögum kl. 8-14:55.

(Virkur vinnutími á viku samtals 36 stundir.)

C. Stytting útfærð nánar á stofnun

Samanlögð stytting á virkum vinnutíma sem nemur 65 mínútum á viku (nánar útfært á stofnun).

0-35 mínútur í matartíma á dag. (Allt að 2.55 á viku til útfærslu á stofnun.)

Vinnutími mánudaga til föstudaga nánar útfærður á stofnun.

Vikuleg viðverustytting allt að $(1.05 + 2.55) = 4$

(Virkur vinnutími á viku samtals 36 stundir.)

D. Stytting tekin út í heilum eða hálfum dögum

Mögulegt er að safna upp umsamdri vinnutímastyttingu til úttektar í heilum eða hálfum dögum með reglubundnum og skipulögðum hætti á þeim tímabilum sem henta rekstri stofnunarinnar. Framangreint er ekki til að lengja sumarorlof. Sem dæmi jafngilda 65 mínútur á viku um það bil sjö dögum á ári.

² Í því felst að stytting vinnutíma á ekki að leiða til lækkunar á launum starfsfólks.

Fylgiskjal II: Samkomulag um útfærslu vinnutíma vaktavinnufólks

Inngangur

Samningsaðilar eru sammála um að ná megi fram gagnkvæmum ávinningi starfsfólks í vaktavinnu og opinberra launagreiðenda með betri vinnutíma.

Breytingar verða gerðar á vinnufyrirkomulagi og launamyndunarkerfi í vaktavinnu til að bæta starfsumhverfi starfsfólks og stjórnenda og mæta þannig ákalli um betra skipulag vinnutíma.

Markmið kerfisbreytinganna er að stuðla að betri heilsu og öryggi starfsfólks og auka möguleika þess til að samþætta betur vinnu og einkalíf, þannig að störf í vaktavinnu verði eftirsóknarverðari. Breytingunum er einnig ætlað auka stöðugleika í mönnun hjá stofnunum ríkis og sveitarfélaga, að draga úr yfirvinnu ásamt því að bæta öryggi og þjónustu við almenning.

Helstu breytingarnar eru að vinnuvikan styttest úr 40 í 36 virkar stundir og launamyndun vaktavinnufólks tekur mið af fleiri þáttum en áður. Í nýju launamyndunarkerfi fjölgar vaktalagsflokkum og vægi vinnustunda er metið eftir áhrifum á heilsu og öryggi starfsfólks, sem getur leitt til aukinnar styttingar vinnutíma. Þá verður greiddur sérstakur vaktahvati sem tekur mið af fjölbreytileika og fjölda vakta. Að mati samningsaðila eru framangreindar breytingar enn fremur til þess fallnar að auka möguleika vaktavinnufólks til að vinna hærra starfshlutfall en áður og hækka þannig tekjur sínar og ævitekjur.

Forsendur

Við undirbúning breytinga á vinnutíma vaktavinnufólks hafa aðilar komið sér saman um forsendur kerfisbreytingarinnar. Að óbreyttu mun stytting vinnuskyldu vaktavinnufólks, úr 40 í 36 virkar stundir, hafa veruleg áhrif á starfsemi stofnana ríkis og sveitarfélaga og svokallað mönnunargat myndast. Við því þarf að bregðast og í kostnaðarmati launagreiðenda er gert ráð fyrir að kostnaður vegna yfirvinnu lækki og að mönnunargatinu verði mætt á dagvinnutíma. Það er forsenda þess að kerfisbreytingarnar gangi eftir af hálfu launagreiðenda.

Af hálfu samtaka launafólks er forsenda að núverandi starfsfólk hafi rétt til að auka starfshlutfall sitt sem nemur styttingu vinnuskyldu í aðdraganda innleiðingar á nýju fyrirkomulagi vaktavinnu, áður en gripið verði til annarra aðgerða til að brúa mönnunargatið. Að því loknu og meðan á innleiðingu stendur skulu stofnanir leitast við að gera starfsfólki kleift að bæta við starfshlutfall sitt enda verði því komið við í starfsemi og skipulagi stofnunar.

Til að framangreind markmið og forsendur standist verður í fræðslu og eftirfylgni við innleiðingu breytinganna lögð megináhersla á að starfsfólk í hlutastarfi geti unnið jafn margar stundir og fyrir breytingu, en á móti hækkað starfshlutfall sitt. Jafnframt eru samningsaðilar sammála um að breytileg yfirvinna skuli eingöngu unnin við óvæntar og tímabundnar aðstæður s.s. vegna veikinda, neyðar, tímabundins álags eða skorts á starfsfólki. Því er beint til stofnana/sveitarfélaga að setja sér nánari reglur varðandi yfirvinnu og hvenær sé rétt að ræða endurskoðun á starfshlutfalli ef yfirvinna er reglubundin eða fyrirséð, sbr. gr. 2.3.6.

Mikilvægt er að tryggð sé festa í starfsemi stofnunar, mönnun og vinnutíma starfsmanna. Fyrir 15. janúar 2021 skulu stjórnendur bjóða starfsfólki sínu hækkan á starfshlutfalli sem nemur a.m.k. styttingu vinnuvikunnar. Þegar fyrir liggur hvort og þá hversu mörg stöðugildi eru ómönnuð vegna styttingar vinnutíma skal stýrihópur meta hvort áætlaður kostnaður launagreiðenda standist. Fari kostnaður ekki fram úr áætlunum tekur kerfisbreytingin gildi án breytinga. Sé hins vegar fyrirséð að kostnaður vegna yfirvinnu

fari umfram áætlanir samkvæmt mælikvörðum í viðauka II skal stýrihópur fjalla um málið og meta hvort og hvaða breytinga sé þörf á forsendum yfirvinnulags í nýju vaktavinnukerfi. Þó skal yfirvinna 1 aldrei fara undir 0,85% af mánaðarlaunum. Slíka ákvörðun skal taka eigi síðar en þremur mánuðum fyrir gildistöku breytinga og skulu stjórnendur og stéttarfélag tryggja að allt vaktavinnufólk hjá hinu opinbera sé upplýst um það. Að öðru leyti skal eftirfylgni með yfirvinnu og öðrum forsendum nýs vaktavinnukerfis vera samkvæmt viðauka II.

Skipulag og starfsemi stofnana ríkis og sveitarfélaga er fjölbreytt og ólík. Komi til þess að breyting á vinnutíma vaktavinnufólks og aðlögun vinnuskipulags, nái ekki þeim markmiðum sem lagt er upp með í nýju launamyndunarkerfi, að teknu tilliti til eðli og starfsemi stofnunar, þá skal stýrihópur samningsaðila fjalla um málið og finna lausn til að hópar starfsmanna njóti ekki lakari kjara eftir breytingu.

Innleiðing og eftirfylgni

Á gildistíma kjarasamningsins starfar stýrihópur samningsaðila. Hlutverk hópsins er að meta árangur verkefnisins heildstætt, hvort sett markmið náist og forsendur standist. Stýrihópurinn bregst við ef niðurstöður ábendinga innleiðingahópa og mælingar gefa tilefni til. Þá skal stýrihópur taka til umfjöllunar mál er varða stefnumarkandi túlkanir og álitæfni er snerta framkvæmd og þróun þessa fylgiskjals.

Á vegum stýrihópsins starfar sérstakur matshópur sem hefur það hlutverk að framkvæma reglulegar mælingar, samkvæmt mælikvörðum sem aðilar ákveða, á áhrifum kerfisbreytinganna á starfsfólk og starfsemi stofnana, sbr. viðauka II.

Innleiðingarhópar skipaðir fulltrúum samningsaðila starfa á samningstímanum. Hóparnir útbúa leiðbeiningar og stuðningsefni til nota fyrir starfsfólk, stjórnendur og aðra haghafa. Þeirri vinnu skal lokið fyrir 1. september 2020. Hóparnir standa fyrir sameiginlegri fræðslu, ráðgjöf og eftirfylgni ásamt því að styðja stjórnendur og starfsfólk á samningstímanum. Innleiðingarhóparnir halda utan um ábendingar og úrlausnarefni um framgang breytinga og koma þeim á framfæri við stýrihóp. Breytingarnar taka gildi 1. maí 2021.

Fyrir lok samningstímans skulu aðilar leggja sameiginlegt mat á áhrif breytinganna og hvort núverandi framsetning á neðangreindum ákvæðum í kjarasamningi falli best að framtíðar skipulagi og starfsumhverfi stofnana ríkis og sveitarfélaga.

Með fylgiskjali þessu eru tveir viðaukar þar sem fjallað er nánar um innleiðingu og eftirfylgni kerfisbreytinganna og markmið og mælikvarða.

Samningsgreinar um vaktavinnu sem gilda á samningstímanum

Þegar stofnun, [að fenginni staðfestingu hlutaðeigandi ráðuneytis/sveitastjórnar/sviðs], hefur innleiðingu betri vinnutíma samkvæmt fylgiskjali þessu verða eftirfarandi breytingar á greinum kjarasamnings 1. maí 2021 og gilda á samningstíma. Samhliða taka nýjar greinar gildi og aðrar verða óvirkar á samningstímanum sbr. eftirfarandi.

Greinanúmer og tilvísanir miðast við ritstýrðan kjarasamning SFR – stéttarfélag í almannaþjónustu og fjármála- og efnahagsráðherra sem gildir frá 1. október 2015.

GN
GN

Núgildandi greinar eru með gráum bakgrunni og nýjar án bakgrunns.

1.6 Álagsgreiðslur - vaktaálag

1.6.1 Vaktaálag reiknast af dagvinnukaupi sbr. gr. 1.4.1.

Vaktaálag skal vera:

33,33%	kl. 17:00 - 24:00	mánudaga - fimmtudaga
55,00%	kl. 17:00 - 24:00	föstudaga
55,00%	kl. 00:00 - 08:00	mánudaga - föstudaga
55,00%	kl. 00:00 - 24:00	laugard., sunnud. og sérstaka frídaga
90,00%	kl. 00:00 - 24:00	stórhátíðardaga sbr. gr. 2.1.4.3.

Brot úr klst. greiðist hlutfallslega.

1.6.2 Greiðsla fyrir bakvaktir skal reiknast af dagvinnukaupi sbr. gr. 1.4.1 með eftirtöldum hætti:

33,33%	kl. 17:00 - 24:00	mánudaga - fimmtudaga
45,00%	kl. 17:00 - 24:00	föstudaga
45,00%	kl. 00:00 - 08:00	mánudaga
33,33%	kl. 00:00 - 08:00	þriðjudaga - föstudaga
45,00%	kl. 00:00 - 24:00	laugard., sunnud. og sérstaka frídaga
90,00%	kl. 00:00 - 24:00	stórhátíðardaga sbr. gr. 2.1.4.3.

Brot úr klst. greiðist hlutfallslega. Um greiðslur fyrir útköll á bakvakt gilda gr. 2.3.3.1 og 2.3.3.2.

1.6 Álagsgreiðslur - vaktaálag

1.6.1 Vaktaálag reiknast af dagvinnukaupi sbr. gr. 1.4.1.

Vaktaálag skal vera:

33,33%	kl. 17:00 - 24:00	mánudaga - fimmtudaga
55,00%	kl. 17:00 - 24:00	föstudaga
65,00%	kl. 00:00 - 08:00	þriðjudaga - föstudaga
55,00%	kl. 08:00 - 24:00	laugardaga, sunnudaga og sérstaka frídaga
75,00%	kl. 00:00 - 08:00	laugardaga, sunnudaga, mánudaga og sérstaka frídaga
90,00%	kl. 00:00 - 24:00	stórhátíðardaga sbr. gr. 2.1.4.3, þó þannig að frá kl. 16:00 - 24:00 á aðfangadag og gamlársgdag og kl. 00:00 - 08:00 á jóladag og nýársdag er 120,00% álag.

Brot úr klst. greiðist hlutfallslega.

1.6.2 Greiðsla fyrir bakvaktir skal reiknast af dagvinnukaupi sbr. gr. 1.4.1 með eftirtöldum hætti:

33,33%	kl. 17:00 - 24:00	mánudaga - fimmtudaga
45,00%	kl. 17:00 - 24:00	föstudaga
45,00%	kl. 00:00 - 08:00	mánudaga
33,33%	kl. 00:00 - 08:00	þriðjudaga - föstudaga
45,00%	kl. 00:00 - 24:00	laugard., sunnud. og sérstaka frídaga
90,00%	kl. 00:00 - 24:00	stórhátíðardaga sbr. gr. 2.1.4.3, þó þannig að frá kl. 16:00 - 24:00 á aðfangadag og gamlársgdag og kl. 00:00 - 08:00 á jóladag og nýársdag er 120,00% álag.

Brot úr klst. greiðist hlutfallslega. Um greiðslur fyrir útköll á bakvakt gilda gr. 2.3.3.1 og 2.3.3.2.

2.3.6 Samfeldi reglubundin vinna einn mánuð eða lengur innan dagvinnumarka, allt að fullri vinnuskyldu, greiðist sem reiknað hlutfall af mánaðarlaunum enda hafi starfsmanni verið kynnt það áður en sú vinna hófst.

- 2.3.6. Reglubundin vinna dagvinnumanna innan dagvinnumarka, í einn mánuð eða lengur, allt að vinnuskyldu miðað við fullt starf, greiðist sem reiknað hlutfall af mánaðarlaunum enda hafi starfsmanni verið kynnt það áður en sú vinna hófst. Það sama gildir um reglubundna vinnu vaktavinnumanna, að uppfylltum sömu skilyrðum, óháð því hvenær sólarhrings sú vinna fer fram.

Því er beint til stofnana að setja sér nánari reglur varðandi yfirvinnu og hvenær sé rétt að ræða endurskoðun á starfshlutfalli enda sé yfirvinna reglubundin eða fyrirséð.

- 2.5.2 Starfsmaður á rétt á fríi í stað greiðslu álags fyrir bakvakt. 20 mínútna frí jafngildir 33,33% vaktaálagi, 27 mínútna frí jafngildir 45% vaktaálagi, 54 mínútna frí jafngildir 90% vaktaálagi.
- 2.5.2 Starfsmaður á rétt á fríi í stað greiðslu álags fyrir bakvakt. 20 mínútna frí jafngildir 33,33% vaktaálagi, 27 mínútna frí jafngildir 45% vaktaálagi, 54 mínútna frí jafngildir 90% vaktaálagi og 72 mínútna frí jafngildi 120% álagi.
- 2.5.4 Fyrir reglubundna bakvakt, sem skipulögð er allt árið, skal veita frí sem svarar mest 80 klst. fyrir hverjar 1200 klst. á bakvakt. Frí þetta skal veita hlutfallslega miðað við starfshlutfall og starfstíma.

Ákvæði til bráðabirgða: Þeir starfsmenn sem fyrir gildistöku samnings 1. apríl 1997, höfðu lengri frí, allt að 96 vinnuskyldustundum fyrir hverjar 1440 klst. skulu halda því á meðan á samfelldri ráðningu þeirra stendur.

- 2.5.4 Fyrir reglubundna bakvakt, sem skipulögð er allt árið, skal veita frí sem svarar mest 80 klst. fyrir hverjar 1200 klst. á bakvakt. Frí þetta skal veita hlutfallslega miðað við starfshlutfall og starfstíma.

Bakvaktافرí er að hámarki 80 stundir vegna ákvæðis 2.5.4 þótt bakvaktastundir séu fleiri en 1200. Leitast skal við að taka bakvaktافرí samhliða ávinnslu og svo fljótt sem unnt er.

Ákvæði til bráðabirgða: Þeir starfsmenn sem fyrir gildistöku samnings 1. apríl 1997, höfðu lengri frí, allt að 96 vinnuskyldustundum fyrir hverjar 1440 klst. skulu halda því á meðan á samfelldri ráðningu þeirra stendur.

- 2.6.1 Þeir sem vinna á reglubundnum vöktum, skulu fá álag fyrir unnin störf á þeim tíma er fellur utan venjulegs dagvinnutímabils skv. gr. 2.2.1

- 2.6.1 Þeir sem vinna á reglubundnum vöktum, skulu fá álag fyrir unnin störf á þeim tíma er fellur utan venjulegs dagvinnutímabils skv. gr. 2.2.1

Þeir sem vinna á reglubundnum vöktum teljast vaktavinnufólk. Vaktavinnufólk teljast þeir sem hafa vinnuskyldu sem skipt er niður samkvæmt fyrir fram ákveðnu fyrirkomulagi þar sem starfsmaður vinnur á mismunandi vöktum á tilteknu tímabili sem mælt er í dögum eða vikum, þannig að vikulegir frídagar þess flytjast til, jafnvel þótt daglegur vinnutími sé alltaf hinn sami.

- 2.6.2 Þar sem unnið er á reglubundnum vöktum, skal vaktaskrá er sýnir væntanlegan vinnutíma hvers starfsmanns, lögð fram mánuði áður en fyrsta vakt samkvæmt skránni hefst nema samkomulag sé við starfsmenn um skemmri frest. Ef vaktaskrá er breytt með skemmri fyrirvara en 24 klst. skal viðkomandi starfsmanni greitt aukalega 3 klst. í yfirvinnu. Sé fyrirvarinn 24-168 klst. (ein vika) skal greiða 2 klst. í yfirvinnu.

Hér er eingöngu átt við breytingu á skipulagðri vakt en ekki aukavakt.

Taki starfsmaður vakt umfram vinnuskyldu, með minna en 24. klst. fyrirvara á tímabilinu kl. 17:00-24:00 á föstudögum, kl. 24:00-08:00 mánudaga til föstudaga, kl. 00:00-24:00 laugardaga, sunnudaga og sérstaka frídaga, sbr. gr. 2.1.4.2 miðað við 8 klst. vakt, skal greiða 2 klst. í yfirvinnu og hlutfallslega fyrir lengri eða styttri vaktir.

2.6.2 Þar sem unnið er á reglubundnum vöktum skal leggja fram drög að vaktskrá, sem sýnir væntanlegan vinnutíma hvers starfsmanns, sex vikum áður en hún tekur gildi. Endanleg vaktskrá skal lögð fram mánuði áður en fyrsta vakt samkvæmt skránni hefst, nema samkomulag sé við starfsmann um skemmri frest.

Krefjist starfsemi stofnunar breytingar á vaktskrá skal hún gerð með samþykki starfsmanns. Ef vaktskrá er breytt með skemmri fyrirvara en 24 klst., skal viðkomandi starfsmanni greitt breytingargjald sem nemur 2% af mánaðarlaunum í hverjum launaflokki og þrepi. Sé fyrirvarinn 24-168 klst. (ein vika) skal greiða breytingargjald sem nemur 1,3% af mánaðarlaunum í hverjum launaflokki og þrepi. Hér er eingöngu átt við breytingu á skipulagðri vakt en ekki aukavakt.

Taki starfsmaður vakt umfram vinnuskyldu, með minna en 24. klst. fyrirvara á tímabilinu kl. 17:00-24:00 á föstudögum, kl. 24:00-08:00 mánudaga til föstudaga, kl. 00:00-24:00 laugardaga, sunnudaga og sérstaka frídaga, sbr. gr. 2.1.4.2 miðað við 8 klst. vakt, skal greiða breytingargjald sem nemur 1,3% af mánaðarlaunum í hverjum launaflokki og þrepi og hlutfallslega fyrir lengri eða styttri vaktir.

2.6.7 Starfsmaður sem vinnur á reglubundnum vöktum alla daga ársins, getur í stað greiðslna skv. gr. 2.3.2 fengið frí á óskertum föstum launum í 88 vinnuskyldustundir á ári miðað við fullt starf í heilt ár. Vinnu sem fellur á sérstaka frídaga og stórhátíðardaga sbr. framanritað, skal auk þess launa með álagi skv. gr. 1.6.1, sé þessi kostur valinn. Ávinnsla leyfisins miðast við almanaksárið. Starfsmaður sem óskar eftir að breyta vali sínu á milli leyfis og greiðslu, skal tilkynna það skriflega til viðkomandi stofnunar fyrir 1. desember næst á undan.

Með reglubundnum vöktum er átt við vaktir sem skipulagðar eru alla daga ársins að meðtöldum sérstökum frídögum og stórhátíðardögum.

2.6.7 Árleg vinnuskylda vaktavinnufólks sem vinnur á reglubundnum vöktum skal að jafnaði vera sú sama og hjá dagvinnufólki. Vinnuskylda vaktavinnufólks lækkar því um 7,2 vinnuskyldustundir miðað við fullt starf vegna sérstakra frídaga og stórhátíðardaga, skv. gr. 2.1.4.2, sem falla á mánudag til föstudags að undanskildum aðfangadegi og gamlársdegi sem skal vera 3,6 klukkustundir fyrir hvorn dag miðað við fullt starf. Að jafnaði skal taka út lækkun á vinnuskilum vegna sérstakra frídaga innan tímabils vaktskrár. Óski starfsmaður eftir því að safna upp vinnuskilum vegna sérstakra frídaga og stórhátíðardaga skal hann tilkynna sínum yfirmanni um það fyrir framlagningu vaktskrár þegar ávinnsla á sér stað. Yfirmanni er skylt að verða við óskum starfsmanns enda verði því viðkomið vegna starfsemi stofnunar. Vinna sem fellur á sérstaka frídaga og stórhátíðardaga skal auk þess launa með álagi skv. gr. 1.6.1.

Með reglubundnum vöktum er átt við vaktir sem skipulagðar eru alla daga að meðtöldum sérstökum frídögum og stórhátíðardögum. Í þeim tilvikum þar sem stofnun er lokuð á sérstökum frídegi eða stórhátíðardegi fær starfsmaður sem á vakt þann dag skv. skipulagðri vaktskrá frí sem vaktinni nemur í stað lækkunar vinnuskyldu og að teknu tilliti til lengdar vaktar.

2.6.9 Starfsmenn í vaktavinnu hafa ekki sérstaka matar- og kaffitíma. Starfsmönnum er þó heimilt að neyta matar og kaffis við vinnu sína á vaktinni ef því verður við komið starfsins vegna. Vegna þessarar takmörkunar skal greiða 25 mínútur á yfirvinnukaupi fyrir hverja vakt óháð lengd vaktar.

2.6.9 Starfsmenn í vaktavinnu hafa ekki sérstaka matar- og kaffitíma. Starfsmönnum er þó heimilt að neyta matar og kaffis við vinnu sína á vaktinni þegar því verður við komið starfsins vegna.

12.2.6 Í fyrstu viku veikinda- og slysaforfalla eða þann tíma sem svarar til einnar viku vinnuskyldu starfsmanns greiðast auk mánaðarlauna skv. gr. 1.1.1 í kjarasamningi, fastar greiðslur svo sem fyrir yfirvinnu, vakta-, gæsluvakta- og óþægindaálag og greiðslur fyrir eyður í vinnutíma enda sé um að ræða fyrirfram ákveðinn vinnutíma samkvæmt reglubundnum vöktum eða reglubundinni vinnu starfsmanns sem staðið hefur í 12 almanaksmánuði eða lengur eða er ætlað að standa a.m.k. svo lengi. Í veikindum kennara skal greiða samkvæmt þeirri stundaskrá sem í gildi er eða síðast gildi miðað við upphaf veikinda hans.

12.2.6 Í fyrstu viku veikinda- og slysaforfalla eða þann tíma sem svarar til einnar viku vinnuskyldu starfsmanns greiðast auk mánaðarlauna skv. gr. 1.1.1 í kjarasamningi, fastar greiðslur svo sem fyrir yfirvinnu, vaktahvata, vakta-, gæsluvakta- og óþægindaálag og greiðslur fyrir eyður í vinnutíma enda sé um að ræða fyrirfram ákveðinn vinnutíma samkvæmt reglubundnum vöktum eða reglubundinni vinnu starfsmanns sem staðið hefur í 12 almanaksmánuði eða lengur eða er ætlað að standa a.m.k. svo lengi. Í veikindum kennara skal greiða samkvæmt þeirri stundaskrá sem í gildi er eða síðast gildi miðað við upphaf veikinda hans.

12.2.7 Eftir fyrstu viku veikinda- og slysaforfalla eða þann tíma sem svarar til einnar viku vinnuskyldu starfsmanns, skal hann auk launa sem greidd verða skv. gr. 12.2.6, fá greitt meðaltal þeirra yfirvinnustunda sem hann fékk greiddar síðustu 12 mánaðarleg uppgjörstímabil yfirvinnu eða síðustu 12 heilu almanaksmánuðina. Við útreikning yfirvinnustunda samkvæmt þessari grein skal ekki telja með þær yfirvinnustundir sem greiddar hafa verið skv. gr. 12.2.6.

12.2.7 Eftir fyrstu viku veikinda- og slysaforfalla eða þann tíma sem svarar til einnar viku vinnuskyldu starfsmanns, skal hann auk launa sem greidd verða skv. gr. 12.2.6, fá greitt meðaltal þeirra yfirvinnustunda og breytingargjalda skv. gr. 2.6.2 sem hann fékk greiddar síðustu 12 mánaðarleg uppgjörstímabil yfirvinnu eða síðustu 12 heilu almanaksmánuðina. Við útreikning yfirvinnustunda samkvæmt þessari grein skal ekki telja með þær yfirvinnustundir sem greiddar hafa verið skv. gr. 12.2.6.

Önnur málsgrein heldur sér þar sem það á við.]

Frá og með 1. maí 2021 verða eftirfarandi greinar óvirkar:

~~2.6.8~~ Þeir vaktavinnumenn sem eigi notfæra sér eða njóta heimilda skv. gr. 2.6.7 skulu eiga rétt á svofelldum uppgjörmáta.

~~Greitt verði skv. vaktskrá yfirvinnukaup sbr. gr. 1.5.1 fyrir vinnu á sérstökum frídögum og stórhátíðardögum skv. gr. 1.5.2, þó aldrei minna en 8 klst. fyrir merktan vinnudag miðað við fullt starf.~~

~~Bættur skal hver dagur sem ekki er merktur vinnudagur á vaktskrá og fellur á sérstakan frídag eða stórhátíðardag annan en laugardag eða sunnudag (laugardagur fyrir páska undanskilinn) með greiðslu yfirvinnukaups skv. gr. 1.5.1 í 8 klst. miðað við fullt starf eða öðrum frídegi.~~

~~Bæta skal með 8 klst. þá daga sem taldir eru upp í greinum 2.1.4.2 og 2.1.4.3 að undanskildum aðfangadegi og gamlársdegi sem bæstast með 4 klst. miðað við fullt starf.~~

~~2.6.10~~ Vinni vaktavinnumenn yfirvinnu eða aukavakt, skal til viðbótar unnum tíma greiða 12 mín. fyrir hvern fullan unninn klukkutíma nema starfsmaður taki matar- og kaffitíma á vaktinni. Skulu þá þeir matar- og kaffitímar teljast til vinnutímans allt að 12 mín. fyrir hvern unninn klukkutíma.

~~Við uppgjör á yfirvinnu skal leggja saman alla aukatíma uppgjörstímabilsins, t.d. mánaðar og reikna síðan 12 mín. á þá heilu tíma sem þá koma út.~~

Þann 1. maí 2021 taka eftirfarandi greinar gildi:

2.6.8 Vægi vinnuskyldustunda vaktavinnufólks

Vinnuskyldustundir vaktavinnufólks utan dagvinnumarka skv. skipulagðri vaktskrá og innan vinnutímaskyldu hafa ólíkt vægi við útreikning vinnuskila. Vinnuskyldustundir sem greiddar eru með 33,33% og 55% vaktaálagi skv. gr. 1.6.1 hafa vægið 1,05 þannig að fyrir hverjar 60 mínútur reiknast 63 mínútur. Vinnustundir sem greiddar eru með 65% og 75% vaktaálagi skv. gr. 1.6.1 hafa vægið 1,2 þannig að fyrir hverjar 60 mínútur reiknast 72 mínútur. Þrátt fyrir framangreint skulu vinnuskil starfsmanns í fullu starfi aldrei fara undir 32 vinnustundir á viku að jafnaði (að meðaltali á launatímabili) og hlutfallslega miðað við starfstíma og starfshlutfall.

2.6.10 Vaktahvati

Starfsfólk sem vinnur vaktavinnu og uppfyllir skilyrði greinarinnar fær greiddan vaktahvata með eftirfarandi hætti.

Vaktahvati greiðist sem hlutfall mánaðarlauna vegna fjölbreytileika og fjölda vakta á launatímabili samkvæmt skipulögðum vöktum innan vinnutímaskyldu. Lágmarksfjöldi vinnuskyldustunda á hverju launatímabili utan dagvinnumarka (á 33,33%, 55%, 65% og 75% álagi) eru 42 vinnuskyldustundir. Vaktir eru flokkaðar í fjórar tegundir; dagvaktir, kvöldvaktir (33,33% álag), næturvaktir á virkum dögum (65% álag) og helgarvaktir (55% og 75% álag). Þá skal lágmarksfjöldi vinnuskyldustunda í hverri tegund vakta vera 15 vinnuskyldustundir. Starfsmaður þarf að standa vaktir í tveimur til fjórum tegundum vakta, 14 sinnum eða oftar til þess að njóta vaktahvata.

Hlutfall vaktahvata miðast við eftirfarandi töflu.

P. WIGN

Fjöldi vakta	Tegundir vakta			
	1	2	3	4
19		10,0%	12,5%	12,5%
18		7,5%	10,0%	12,5%
17		7,5%	7,5%	12,5%
16		2,5%	7,5%	10,0%
15		2,5%	2,5%	7,5%
14			2,5%	7,5%

Á samningstímanum gildir eftirfarandi vegna vaktavinnu:

X Tímakaup í dagvinnu

x Tímakaup í dagvinnu er 0,632% af mánaðarlaunum í hverjum launaflokki og þrepi.

Y Yfirvinna

y Yfirvinna er greidd með tímakaupi, sem skiptist í yfirvinnu 1 og yfirvinnu 2. Tímakaup yfirvinnu 1 er 0,9385% af mánaðarlaunum í hverjum launaflokki og þrepi en tímakaup yfirvinnu 2 er 1,0385% af mánaðarlaunum í hverjum launaflokki og þrepi.

Greiðsla fyrir yfirvinnu skal vera með eftirtöldum hætti:

Yfirvinna 1 Kl. 08.00 - 17.00 mánudaga – föstudaga.

Yfirvinna 2 Kl. 17.00 - 08.00 mánudaga – föstudaga.

Yfirvinna 2 Kl. 00.00 - 24.00 laugardaga, sunnudaga og sérstaka frídaga.

Tímakaup yfirvinnu 2 greiðist jafnframt fyrir vinnu umfram 38,92 stundir á viku (168,63 stundir miðað við meðalmánuð).

Rígn

Viðauki I - Innleiðing og eftirfylgni

Innleiðing á stofnunum/vinnustöðum

Breytingarnar taka gildi í heild sinni frá 1. maí 2021. Mikilvægt er að undirbúningur þeirra hefjist tímanlega svo það gangi eftir. Ráðuneyti/sveitarstjórn/svið hefur frumkvæði að innleiðingu breytinga og hefur samband við þær stofnanir sem breytingarnar ná til þegar niðurstaða atkvæðagreiðslu um kjarasamninga liggur fyrir. Þá hefjast umbótasamtöl stjórnenda og starfsfólks á stofnunum/vinnustöðum, markmið kerfisbreytinganna eru kynnt, fræðsla er veitt skv. leiðbeiningum innleiðingarhóps og innleiðingaráætlun er gerð á hverjum vinnustað. Undirbúningi skal lokið og tillaga um innleiðingu kerfisbreytinga skal liggja fyrir eigi síðar en 1. febrúar 2021. Þegar niðurstaða umbótasamtals liggur fyrir skal senda hana til hlutaðeigandi ráðuneytis/sveitastjórnar/sviðsstjóra til staðfestingar. Afrit skal einnig sent til fjármála- og efnahagsráðuneytis/Sambands íslenskra sveitarfélaga/skrifstofu kjaramála Reykjavíkurborgar, sem kynnir niðurstöðuna fyrir innleiðingarhópi. Innleiðingarhópar samningsaðila eru til stuðnings við innleiðingu.

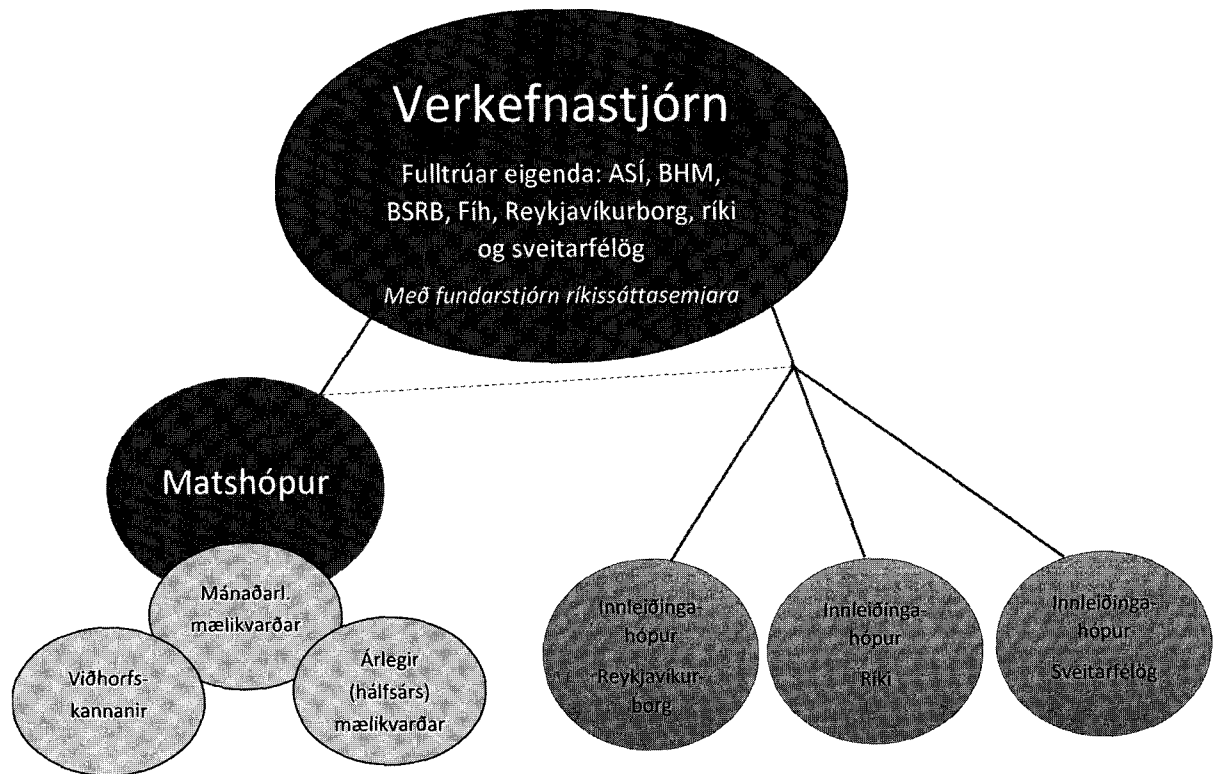
Stýrihópur ber ábyrgð á innleiðingu og eftirfylgni með verkefnum í fylgiskjali 2. Hlutverk hópsins er að meta árangur verkefnisins heildstætt, hvort sett markmið náist og forsendur standist. Gefi niðurstöður ábendinga innleiðingahópa og mælinga tilefni til, bregst stýrihópur við. Stýrihópurinn skal:

- Taka til umfjöllunar mál er varða stefnumarkandi túlkanir og álitæfni er snerta framkvæmd og þróun kerfisbreytingarinnar
- Gefa út tilmæli um úrbætur til að tryggja virkni kerfisins
- Skera úr ágreiningi um framkvæmd kerfisins með aðkomu hlutaðeigandi [ráðuneytis/sveitastjórnar/sviðs] eins og við á
- Ná mánaðarlegir lykilmælikvarðar viðvörunarstigi skal eftir atvikum og alvarleika:
 - Kortleggja vandann og tryggja viðeigandi fræðslu og eftirfylgni.
 - Veita tilmæli, frekari leiðbeiningar og stuðning.
 - Taka upp viðræður um virkni kerfisins.
 - Ef ekki reynist unnt að ná markmiðum og forsendum breytinganna skal taka upp viðræður um mögulegar breytingar á kerfinu undir verkstjórn ríkissáttasemjara.

Nái breyting á vinnutíma vaktavinnufólks og aðlögun vinnuskipulags ekki þeim markmiðum sem lagt er upp með í nýju launamyndunarkerfi, að teknu tilliti til eðli og starfsemi stofnunar, skal stýrihópur samningsaðila fjalla sérstaklega um lausn þess til að hópar starfsmanna njóti ekki lakari kjara eftir breytingu. Þá skal stýrihópur fjalla um og meta hvort breytinga er þörf á yfirvinnuálagi í samræmi við forsendur í fylgiskjali 2.

Stýrihópur skipa fulltrúar frá fjármála- og efnahagsráðuneyti, Sambandi íslenskra sveitarfélaga, Reykjavíkurborg, ASÍ, BHM, BSRB og Fíh. Hópurinn setur sér starfs- og vinnureglur. Stýrihópurinn hittist að jafnaði mánaðarlega á innleiðingartímabilinu. Embætti ríkissáttasemjara ber ábyrgð á því að kalla hópin saman og sinnir fundarstjórn í samráði við samningsaðila. Undirbúningur og innleiðing breytinga á vinnutíma vaktavinnufólks fer fram í nokkrum skrefum. Um leið og atkvæðagreiðslu um kjarasamning lýkur er stýrihópur skipaður. Þá er haldinn fundur stýrihóps með helstu fulltrúum frá ráðuneytum/sveitarfélögum/sviðum sem munu bera ábyrgð á innleiðingunni hjá einstökum stofnunum. Stýrihópur skipar matshóp og innleiðingarhópa svo fljótt sem verða má eftir að niðurstöður atkvæðagreiðslna um kjarasamninga liggja fyrir.





Innleiðingarahópar eru þrjú talsins. Þeir eru skipaðir fulltrúum launagreiðenda (FJR/SNS/Reykjavíkurborg) og BSRB, BHM, ASÍ og Fíh. Hóparnir setja sér starfs- og vinnureglur sem stýrihópur staðfestir.

Hóparnir útbúa leiðbeiningar og stuðningsefni fyrir starfsfólk, stjórnendur og aðra haghafa. Þeirri vinnu skal lokið fyrir 1. september 2020. Hóparnir standa sameiginlega fyrir fræðslu, kynningarefni, vefsíðu, ráðgjöf og stuðningi vegna innleiðingar og eftirfylgni breytinga á vaktavinnu fyrir starfsfólk, stjórnendur og fulltrúa stéttarfélag.

Innleiðingarahóparnir halda utan um ábendingar og úrlausnarefni um framgang breytinga og koma þeim á framfæri við stýrihóp. Innleiðingarahópar geta kallað eftir greiningum frá matshópi. Innleiðingarahópum ber að skila reglulegum skýrslum til stýrihóps um innleiðingu og eftirfylgni. Launagreiðendur bera ábyrgð á að kalla hópa saman, mánaðarlega hið minnsta nema annað sé ákveðið.

Matshóp skipa fulltrúar/sérfræðingar tilnefndir af stýrihópi og starfar hópurinn í umboði hans. Matshópur aftar nauðsynlegra gagna til að meta framvindu verkefnisins. Samningsaðilar skuldbinda sig til að afla nauðsynlegra gagna sem þörf er á svo matshópur geti sinnt sínu hlutverki. Hann heldur utan um, greinir og dregur saman niðurstöður mælinga á lykilmælikvörðum, úttektum og spurningakönnunum og skilar reglulegum skýrslum til stýrihóps. Mælingar eru mánaðarlegar eða reglubundnar á 3-12 mánaða fresti, sbr. viðauka II. Matshópur hefur heimild til að kalla til utanaðkomandi aðstoð.

Hóparnir verða starfræktir út samningstímann á meðan innleiðing breytinga og eftirfylgni þeirra stendur.

Handwritten signature

Viðauki II – Markmið og mælikvarðar

Samningsaðilar eru sammála um að ná megi fram gagnkvæmum ávinningi starfsfólks í vaktavinnu og opinberra atvinnurekenda með betri vinnutíma. Markmið breytinganna er að bæta starfsumhverfi og launamyndun vaktavinnufólks með það að leiðarljósi að:

- Stytta vinnuvikuna
- Auka öryggi starfsfólks og skjólstæðinga
- Gera vaktavinnu eftirsóknarverðari
- Bæta samþættingu vinnu og einkalífs
- Vinnutími og laun taki betur mið af vaktabyrði og verðmæti staðins tíma
- Bæta andlega, líkamlega og félagslega heilsu starfsfólks
- Bæta starfsumhverfi
- Auka stöðugleika í mönnun
- Jafna stöðu kynjanna á vinnumarkaði
- Draga úr þörf og hvata til yfirvinnu
- Auka hagkvæmni í nýtingu fjármuna
- Bæta gæði opinberrar þjónustu

Á samningstímanum verða framkvæmdar reglulegar mælingar til að leggja mat á áhrif kerfisbreytinganna á starfsfólk og starfsemi stofnana. Mælingarnar skulu vera mánaðarlegar eða reglubundnar á 3-12 mánaða fresti, ýmist gerðar með upplýsingum úr launa- eða mannauðskerfum, með spurningakönnunum eða öðrum hætti. Mælingar skulu hefjast hálfu ári fyrir gildistöku breytinganna. Ef einstakir lykilmælikvarðar víkja frá markmiðum eða ná skilgreindu viðvörunarstigi skal stýrihópur taka málið til umfjöllunar og ákveða viðeigandi viðbrögð og aðgerðir í samræmi við forsendur og markmið kerfisbreytinganna sbr. viðauka I.

Mánaðarlegir mælikvarðar

Launagreiðendur skulu mánaðarlega skila lykilmælikvörðum skv. eftirfarandi töflu til matshóps.

LYKILMÆLIKVARÐAR

Mánaðarlegir mælikvarðar sem taka mið af kerfinu í heild
Nánari greining: Stofnanir/vinnustaðir, stéttarfélag, starfshlutfallsbil, kyn og aldursbil

Mælikvarði	Skýringar / athugasemdir	Markmið	Viðvörun
Heildarlaunakostnaður	Skv. niðurstöðu í heildarkostnaðarmatslíkani ríkisins m.v. núverandi stöðu	Hækki sem nemur 7,1%	+/- 0,5 prósentustig m.v. markmið
Meðalstarfshlutfall	Horfa á hreyfingu á milli mánaða, sama mánuð á milli ára og 12 mánuði aftur í tímann	Aukning um 12 prósentustig	<10 prósentustig
Vaktahvati	Áætlaður vaktahvati í kostnaðarmati (heildarlíkan) er 4,9% af heildarlaunakostnaði	Vaktahvati 5% af heildarlaunakostnaði	Vaktahvati <3% eða >7% af heildarlaunakostnaði
Hlutfall (unninnar breytilegrar) yfirvinnu af heildarlaunakostnaði	Hlutfall (unninnar breytilegrar) yfirvinnu af heildarlaunakostnaði er 12,5%. Gert er ráð fyrir því í heildarkostnaðarmati að staðin unnin yfirvinna myndi lækka um 5%	Lækkar um 5%	Stendur í stað/hækkar
Samsetning unnna vinnustunda Hlutfall vinnuskyldustunda af heildarfjölda vinnustunda Hlutfall yfirvinnustunda af heildarfjölda vinnustunda	Nánari greining á báðum þáttum: Meðaltalsstarfshlutfall og hlutfall unninnar breytilegrar yfirvinnu af heildarlaunakostnaði	Aukist Dregst saman	Stendur í stað/lækkar Stendur í stað/hækkar

Mælikvarðar taka mið af tötum frá einum launagreiðanda, ríkinu. Mikilvægt er að gera upphafsgreiningu á lykilmælikvörðum fyrir Reykjavíkurborg og önnur sveitarfélög fyrir upptöku nýs kerfis. Þá kann að verða nauðsynlegt að aðlaga markmið mælikvarða að þeim greiningum.

Úttektir og spurningakannanir / stofnun ársins

Spurningakannanir skal gera eigi sjaldnar en einu sinni á ári. Þær skulu ná til starfsfólks og stjórnenda stofnana/vinnustaða sem kerfisbreytingin tekur til. Kannanirnar skulu gerðar af aðilum með sérfræðipækkingu á sviði spurningakannana með samþykki og í samráði við matshóp. Í úttektum og spurningakönnunum skal leggja mat á hvort ofangreindum leiðarljósum, forsendum og markmiðum kerfisbreytinganna hafi verið mætt.

GN
100

Fylgiskjal III: Samkomulag um skriflega ráðningarsamninga

Samkomulag um skyldu vinnuveitenda til að ganga frá skriflegum ráðningarsamningum eða skriflegri staðfestingu ráðningar við starfsmenn

1. gr.

Skrifleg staðfesting ráðningar

Skriflegur ráðningarsamningur skal gerður við starfsmann eða ráðning staðfest skriflega. Skal það gert áður en starfsmaður hefur störf, nema þegar sérstakar hlutlægar ástæður hamlá, svo sem þegar stórir hópar taka til starfa með litlum fyrirvara, vegna sumarvinnu, átaksverkefna og þess háttar. Í slíkum tilvikum hefur Reykjavíkurborg þriggja vikna frest til að fullnægja þessari skyldu. Láti starfsmaður af störfum áður en þriggja vikna frestinum lýkur, án þess að skriflegur ráðningarsamningur hafi verið gerður eða ráðning staðfest skriflega, skal slík staðfesting látin í té við starfslok.

Breytingar á ráðningarkjörum umfram það sem leiðir af lögum, stjórnsýslufyrirmælum, lögmæltum samþykktum eða kjarasamningum skal staðfesta með sama hætti áður en þær koma til framkvæmda.

2. gr.

Upplýsingaskylda vinnuveitanda

Í ráðningarsamningi eða skriflegri staðfestingu ráðningar skal a.m.k. eftirfarandi koma fram:

1. Deili á aðilum:
Nafn, heimilisfang og kennitala stofnunar.
Nafn, heimilisfang og kennitala starfsmanns.
2. Vinnustaður og heimilisfang vinnustaðar. Sé ekki um fastan vinnustað að ræða, eða stað þar sem vinnan fer jafnaðarlega fram, skal koma fram að starfsmaður sé ráðinn á mismunandi vinnustöðum og skulu þeir þá tilgreindir sérstaklega.
3. Starfsheiti, staða, eðli eða tegund starfs sem starfsmaður er ráðinn í eða stutt útlistun eða lýsing á starfinu.
4. Upphafsdagur ráðningar.
5. Tilgreint hvort ráðning er tímabundin. Lengd ráðningar sé hún tímabundin.
6. Vinnutímaskipulag; dagvinna/vaktavinna eða annað fyrirkomulag og þá hvers konar.
7. Starfshlutfall og lengd venjulegs vinnudags eða vinnuviku.
8. Mánaðar- eða vikulaun, t.d. með tilvísun til launataxta, aðrar greiðslur eða hlunnindi.
9. Greiðslutímabil launa.
10. Orlofsréttur.
11. Uppsagnarfrestur af hálfu vinnuveitanda og starfsmanns.
12. Réttur til launa í barnsburðarleyfi og réttur til launa í veikindum.
13. Lífeyrissjóður.
14. Tilvísun til gildandi kjarasamnings og hlutaðeigandi stéttarfélags.

Upplýsingar samkvæmt 9. - 12. tl. má gefa með tilvísun til ákvæða í lögum, stjórnsýslufyrirmælum, lögmæltum samþykktum eða kjarasamningum.

**3. gr.
Störf erlendis**

Sé starfsmanni falið að starfa í öðru landi í einn mánuð eða lengur skal hann fá skriflega staðfestingu ráðningar fyrir brottför. Auk upplýsinga skv. 2. gr. skal eftirfarandi koma fram:

1. Áætlaður starfstími erlendis;
 2. Í hvaða gjaldmiðli laun eru greidd;
 3. Uppbætur eða hlunnindi sem tengjast starfi erlendis;
 4. Eftir atvikum skilyrði þess að starfsmaður geti snúið aftur til heimalandsins.
- Upplýsingar skv. 2. og 3. tl. má gefa með tilvísun til laga, stjórnvaldsfyrirmæla, lögmæltra samþykka eða kjarasamninga.

**4. gr.
Sérákvæði varðandi fyrri ráðningar**

Óski starfsmaður, sem ráðinn er fyrir gildistöku samkomulags þessa, skriflegrar staðfestingar ráðningar í samræmi við ákvæði þess, skal vinnuveitandi láta honum í té slíka staðfestingu innan mánaðar frá því að beiðnin er fram komin

**5. gr.
Gildistaka**

Samkomulag þetta gildir frá 1. nóvember 1996.

Reykjavík, 10. október 1996.

F.h. Reykjavíkurborgar

F.h. Alþýðusambands Íslands

F.h. Bandalags starfsmanna ríkis og bæja

Fylgiskjal IV: Vinnureglur um ávinnslu og töku helgidagafrís, gr. 2.5.7

1. Ávinnsla miðast við almanaksárið. Sá stundafjöldi sem tilgreindur er í viðkomandi samningsgrein, miðast við fulla vinnu allt árið. Þegar um fasta starfsmenn er að ræða eða starfsmenn sem ráðnir eru til a.m.k. eins árs, skal að jafnaði miða við að helgidagafrí ávinnist eftir mánaðafjölda í starfi og telst ávinnslan vera 7,33 klst. á mánuði miðað við fullt starf og hlutfallslega fyrir hlutastarf eða starf hluta úr ári
 - 1.2 Veikindi á ávinnslutíma. Við ávinnslu helgidagafrís skerða veikindi ekki fríð.
 - 1.3 Fæðingarorlof. Engin ávinnsla reiknast í fæðingarorlofi.
 - 1.4 Launað leyfi á ávinnslutíma. Engin ávinnsla reiknast í launuðum leyfum að frátöldu orlofi og helgidaga- eða gæsluvaktafríi.
2. Taka frísins miðast við næsta almanaksár eftir ávinnsluár. Á sumarorlofstíma ber að taka sumarorlof á undan öðrum fríum.
 - 2.1 Veikindi við töku frís. Um þau gilda sömu reglur og um veikindi í orlofi, þ.e.a.s. að tilkynna skal veikindin eins fljótt og auðið er og staðfesta þau síðan með læknisvottorði, sbr. gr. 4.8.1 í kjarasamningi. Að öðrum kosti eru þau ekki tekin gild.
3. Framlenging töku. Heimilt skal að framlengja tökutímabil helgidagafrís um allt að 2 mánuði vegna veikinda eða aðstæðna á deild/stofnun. Verði töku frísins ekki lokið innan 14 mánaða, skal greiða eftirstöðvar þess sem hlutfall af mánaðarlaunum 1. apríl ár hvert.
 - 3.1 Langvarandi veikindi á tökutímabili. Ef um langvarandi veikindi á tökutímabili er að ræða, þ.e. í einn mánuð eða lengur, skal tökutímabil lengjast um jafn langan tíma.
 - 3.2 Fæðingarorlof á tökutímabili. Lengja skal tökutímabil fría um allt að jafn löngum tíma og fjarvera vegna fæðingarorlofs.
4. Fyrning fría. Helgidagafrí fyrnist ekki, sbr. tl. 3 hér á undan.
5. Starfslok. Áunnið ótekið frí er reiknað sem hlutfall af mánaðarlaunum og greitt við starfslok. Semja má um töku slíks frís á uppsagnarfresti ef hægt er að koma því við vegna starfsemi stofnunar. Ekki skal nota ótekin frí til að lengja uppsagnarfrest starfsmanns.
6. Yfirlit. Stofnanir skulu leggja fram yfirlit um ávinnslu og töku fría a.m.k. tvisvar á ári, sem næst febrúar og október ár hvert.

GN

Fylgiskjal V: Vinnutímasamningur

Samningur um ákveðna þætti er varða skipulag vinnutíma milli fjármálaráðherra, f. h. ríkissjóðs, Reykjavíkurborgar og Launanevndar sveitarfélaga og

Alþýðusambands Íslands, Bandalags háskólanna, Bandalags starfsmanna ríkis og bæja og Kennarasambands Íslands

Með vísan til samningsins um Evrópska efnahagssvæðið hafa ofantaldir aðilar gert með sér eftirfarandi samkomulag til að hrinda í framkvæmd tilskipun Evrópusambandsins, nr. 93/104/EB, frá 23. nóv. 1993 um ákveðna þætti er varða skipulagningu vinnutíma. Tilskipunin er hluti EES-samningsins samkvæmt samþykkt sameiginlegu EES-nevndarinnar, dags. 28. júní 1996.

Markmið samningsins er að setja lágmarkskröfur til að stuðla að umbótum, einkum að því er varðar vinnuumhverfi, til að tryggja aukið öryggi og heilsuvernd starfsmanna.

1. gr.

Gildissvið

Samningur þessi gildir um daglegan og vikulegan lágmarkshvíldartíma starfsmanns, árlegt orlof, hlé, hámarksvinnutíma á viku auk tiltekinna þátta í tengslum við nætur- og vaktavinnu og vinnumynstur.

Samningurinn nær til launamanna á samningssviði samningsaðila. Hann á þó ekki við í þeim tilvikum þegar um er að ræða nauðsynlega öryggisstarfssemi og brýna rannsóknarhagsmuni á sviði löggæslu eða þegar innt er af hendi vinna samkvæmt fyrirmælum almannavarnarnefnda eða við daglegan rekstur stjórnstöðvar almannavarna. Sama gildir um eftirlitsstörf vegna snjóflóðavarna.

Samningurinn tekur ekki til starfa við flutninga á sjó og í lofti og fiskveiðar og aðra vinnu á sjó, auk lækna í starfsnámi. Þá nær samningurinn ekki til þeirra sem starfa við flutninga á vegum og falla undir reglugerð um aksturs- og hvíldartíma ökumanna (nú 136/1995) eða sambærilegar reglur sem síðar kunna að verða settar.

Ákvæði 3., 4., 5., 6. og 8. greina gilda ekki um æðstu stjórnendur og aðra þá sem ráða vinnutíma sínum sjálfir.

2. gr.

Skilgreiningar

Vinnutími

Sá tími sem starfsmaður er við störf, er til taks fyrir vinnuveitandann og innir af hendi störf sín eða skyldur, telst vinnutími. Hér er átt við virkan vinnutíma og reiknast neysluhlé, launaður biðtími, ferðir til og frá vinnustað eða reglubundinni starfsstöð, vinnuhlé þar sem ekki er krafist vinnuframlags og sérstakir frídagar þ.a.l. ekki til vinnutíma.

Árlegt launað lágmarksorlof samkvæmt lögum, veikindaforföll og lög- eða samningsbundið fæðingarorlof skulu teljast til vinnutíma og vera hlutlaus við meðaltalsútreikninga. Þá skal sá tími sem starfsmaður er í launuðu starfsnámi teljast til vinnutíma.

Hvíldartími

Tími sem ekki telst til vinnutíma.

Næturvinnutími

Tímabilið frá kl. 23.00 til kl. 6.00

Næturvinnustarfsmaður

a. Starfsmaður sem venjulega vinnur a.m.k. þrjár klst. af daglegum vinnutíma sínum á næturvinnutímabili.

b. Starfsmaður sem unnið hefur reglulega, samkvæmt fyrirfram ákveðnu skipulagi minnst þrjár klst. af vinnuskyldu sinni á næturvinnutímabili í einn mánuð. Sama gildir um starfsmann sem innir af hendi a.m.k. 40% af reglulegu ársvinnuframlagi sínu á

PGN
WJ

næturvinnutíma.

Vaktavinna

Vinna sem skipt er niður á mismunandi vinnutímabil/vaktir samkvæmt ákveðnu kerfi, þar sem starfsmaður vinnur á mismunandi vöktum á tilteknu tímabili sem mælt er í dögum eða vikum.

Vaktavinnustarfsmaður

Starfsmaður sem vinnur vaktavinnu.

3. gr.

Daglegur hvíldartími

Vinnutíma skal haga þannig að á hverjum 24 klst. reiknað frá byrjun vinnudags, fái starfsmaður a.m.k. 11 klukkustunda samfellda hvíld. Verðipví við komið skal dagleg hvíld ná til næturvinnutímabils.

4. gr.

Hlé

Starfsmaður á rétt á a.m.k. 15 mín. hléi, ef daglegur vinnutími hans er lengri en sex klukkustundir. Um hlé fer samkvæmt hlutaðeigandi kjarasamningum.

5. gr.

Vikulegur hvíldartími

Á hverju sjö daga tímabili skal starfsmaður fá a.m.k. einn frídag, sem tengist beint hvíldartíma skv. 3. gr. Að svo miklu leyti sem því verður við komið skal vikulegur frídagur vera á sunnudegi.

6. gr.

Vikulegur hámarksvinnutími

Meðalvinnutími á viku, að yfirvinnu meðtalinni, skal ekki vera umfram 48 klst. Æskilegt er að vinnutími sé sem jafnastur frá einni viku til annarrar.

Viðmiðunartímabil við útreikning á meðalvinnutíma á viku skal vera sex mánuðir, janúar til júní og júlí til desember.

7. gr.

Árlegt orlof

Orlof ákvarðast af lögum um orlof og ákvæðum kjarasamninga.

Óheimilt er að láta peningaleg hlunnindi koma í stað lágmarkstímabils launaðs árlegs leyfis nema þegar um starfslok er að ræða.

8. gr.

Lengd næturvinnutíma

Venjulegur vinnutími næturvinnustarfsmanns skal að jafnaði ekki vera lengri en átta klst. á hverju 24 stunda tímabili.

Heimilt er að lengja venjulegan vinnutíma næturvinnustarfsmanns þannig að hann verði að jafnaði allt að 48 vinnustundir á viku. Skal þá skipuleggja vinnuna þannig að vinnutíminn verði sem reglulegastur.

Viðmiðunartímabil við útreikning á meðalvinnutíma næturvinnustarfsmanna á viku skal vera sex mánuðir, janúar til júní og júlí til desember.

Ef næturvinna telst sérstaklega áhættusöm, eða felur í sér mikið líkamlegt eða andlegt álag, má vinnutíminn ekki vera lengri en átta klukkustundir á hverju 24 stunda tímabili.

9. gr.

Heilbrigðismat

Næturvinnustarfsmenn og vaktavinnustarfsmenn, sem vinna hluta vinnuskyldu sinnar að næturlagi, skulu eiga kost á heilbrigðismati sér að kostnaðarlausu áður en ráðning fer fram og síðan reglulega á a.m.k. þriggja ára fresti. Þessa réttar skal getið í ráðningarsamningi.

Ákvæði þetta gildir þó ekki um störf, sem aðeins er ætlað að standa í 6 mánuði samfellt

eða skemur. Sama gildir um störf við afleysingar, s.s. vegna orlofs, veikinda, barnsburðarleyfis, námsleyfis, leyfis til starfa á vegum alþjóðastofnana o.þ.u.l., enda er ráðningu ekki ætlað að standa lengur en í 12 mánuði samfelt.

Heilbrigðismatið sem getið er um í 1. mgr. skal lúta reglum um þagnarskyldu lækna.

Næturvinnustarfsmenn og vaktavinnustarfsmenn sem vinna hluta vinnuskyldu sinnar að næturlagi sem eiga við heilsufarsvandamál að stríða sem sannanlega er rakið til vinnutíma skulu, þegar kostur er, færðir til í dagvinnustörf sem hentar.

10. gr.

Vernd næturvinnustarfsmanna

Næturvinnustarfsmenn skulu njóta verndar sem taki tillit til þeirrar áhættu sem fylgir starfi þeirra.

11. gr.

Tilkynning um reglubundna ráðningu næturvinnustarfsmanna

Vinnuveitandi sem að jafnaði hefur starfsmenn í næturvinnu skal láta þar til bæru stjórnvaldi í té upplýsingar um fjölda og vinnutíma næturvinnustarfsmanna.

12. gr.

Vinumynstur

Vinnuveitandi sem skipuleggur vinnu eftir ákveðnu mynstri skal taka tillit til þeirrar meginreglu að aðlaga vinnuna að starfsmanninum, einkum með það í huga að lina áhrif einhæfra starfa og þeirra sem unnin eru með fyrirfram ákveðnum hraða, og eftir því um hvaða störf er að ræða, til öryggis- og heilbrigðiskrafna, sérstaklega hvað varðar hlé í vinnutíma.

13. gr.

Frávik

- a. Heimilt er með kjarasamningi að stytta hvíldartíma, sbr. 3. gr., í allt að átta klst. við vaktaskipti. Við sérstakar aðstæður er heimilt að stytta hvíldartíma, sbr. 3. gr., í allt að átta klst. þegar þjarga þarf verðmætum.
- b. Verði truflun á starfsemi vegna ytri aðstæðna, svo sem vegna veðurs eða annarra náttúruaflla, slysa, orkuskorts, bilana í vélum, tækjum eða öðrum búnaði eða annarra tilsvarendi ófyrirséðra atburða má víkja frá ákvæðum 3. gr. að því marki sem nauðsynlegt er til að koma í veg fyrir verulegt tjón, þar til regluleg starfsemi hefur komist á að nýju. Gildir þetta hvort heldur atvik þessi eiga við um stofnunina eða fyrirtækið sjálft eða viðskiptaaðila þess.
Sé heimildum skv. a. eða b. lið beitt til frávíka frá daglegum hvíldartíma skal starfsmaður fá samsvarandi hvíld í staðinn.
- d. Heimilt er að ákveða, með samkomulagi á vinnustað, að fresta vikulegum frídegi þeirra sem starfa í heilbrigðis- og vistunarstofnunum eða við önnur hjúkrunar- og líknanstörf, þeirra sem vinna við vörslu dýra og gróðurs og þeirra sem annast framleiðslu- og þjónustustörf, þar sem sérstakar aðstæður gera slík frávik nauðsynleg, svo og þeirra sem vinna að öryggismálum og varðveislu verðmæta.
Sé vikulegum hvíldartíma, sbr. 5. gr., frestað skal starfsmaður fá samsvarandi hvíld í staðinn. Ef sérstaka nauðsyn ber til má fresta töku vikulegs hvíldartíma þannig að í stað vikulegs frídags komi tveir samfelldir frídagar á hverjum tveimur vikum.
Sé sérstök þörf á að skipuleggja vinnu þannig að vikulegum frídegi sé frestað skal um það gerður kjarasamningur.
- e. Heimilt er í undantekningartilfellum að lengja viðmiðunartímabil vegna hámarks vikulegs vinnutíma, sbr. 6. gr. og 8. gr., í allt að 12 mánuði með kjarasamningi, enda byggji slík ákvörðun á sérstökum hlutlægum ástæðum. Slík kjarasamnings-ákvæði skulu hljóta staðfestingu viðkomandi heildarsamtaka eða landssambands. Staðfesting skal liggja fyrir eigi síðar en fjórum vikum frá gerð samningsins enda hafi hann verið kynntur staðfestingaraðila eigi síðar en viku eftir undirritun. Hafi staðfesting ekki borist innan þessa frests telst hún liggja fyrir.

14. gr.

Samráðsnefnd

Setja skal á fót samráðsnefnd aðila samkomulags þessa. Skal hún skipuð átta fulltrúum, fjórum tilnefndum af vinnuveitendum og fjórum tilnefndum af heildarsamtökum starfsmanna. Samráðsnefndin skal fjalla um útfærslu og túlkun einstakra ákvæða. Komi upp ágreiningur skulu aðilar reyna til þrautar að leysa úr honum áður en honum er vísað til dómstóla.

15. gr.

Hagstæðari ákvæði

Samningur þessi gildir sem lágmarkssamningur og afnemur í engum tilfellum betri rétt og frekari vernd launamanna samkvæmt lögum, kjarasamningi, ráðningarsamningi eða ráðningarbréfi.

16. gr.

Öryggi og heilsuvernd

Um öryggi og heilsuvernd fer samkvæmt lögum um aðbúnað, hollustuhætti og öryggi á vinnustöðum og öðrum stjórnisýslufyrirmælum.

17. gr.

Gildistaka

Samningur þessi tekur gildi 1. febrúar 1997 og kemur til framkvæmda í síðasta lagi 1. maí 1997. Samningurinn skoðast sem hluti af kjarasamningum aðildarsamtaka og/eða einstakra aðildarfélaga undirritaðra heildarsamtaka.

Samningur þessi skal endurskoðaður í síðasta lagi innan þriggja ára frá gildistöku. Við þá endurskoðun skal í ljósi reynslunnar endurmeta lengd viðmiðunartímabils, sbr. 6. og 8. gr. Það skal leggja sérstakt mat á framkvæmd frávika.

Aðilar skulu sjá til þess að efni þessa samkomulags verði kynnt eins vel og kostur er. Reykjavík, 23. janúar 1997.

F.h. aðildarfélaga ASÍ með beinni aðild

F.h. fjármálaráðherra

F.h. Landssambands iðnverkafólks

F.h. Reykjavíkurborgar

F.h. Rafiðnaðarsambands Íslands

F.h. Launanefndar sveitarfélaga

F.h. Samiðnar, sambands iðnfélaga

F.h. Verkamannasambands Íslands

F.h. aðildarfélaga Bandalags Háskólamanna

F.h. aðildarfélaga Bandalags starfsmanna ríkis og bæja

F.h. Kennarasambands Íslands

Bókanir
vegna samnings um ákvæðna þætti er varða skipulag vinnutíma
milli
fjármálaráðherra f.h. ríkissjóðs, Reykjavíkurborgar og Launanevndar sveitarfélaga
og
Alþýðusambands Íslands, Bandalags háskólamanna, Bandalags starfsmanna ríkis
og bæja og Kennarasambands Íslands:

Bókun vegna a. og d. liðar 13. gr.

Þrátt fyrir ákvæði 1. mgr. 17. gr. samnings þessa eru aðilar sammála um að hvað varðar ákvæði 3. og 5. gr. samningsins, skulu þau koma til framkvæmda í síðasta lagi 30.06.1998. Stefnt skal að því að hefja endurskoðun vaktavinnukerfa svo fljótt sem kostur er, þar sem þess er þörf, vegna ákvæðanna um lágmarkshvöld og vikulegan vinnutíma.

Heimilt er að haga vinnutilhögun með óbreyttum hætti, þar á meðal lengd milli vakta við vaktaskipti, þar til 1. mgr. bókunar þessarar hefur verið uppfyllt.

Bókun vegna heimildar til frestunar á daglegum vinnutíma

Sú venja hefur víða skapast, í sumum tilfellum með beinni tilvísun eða ákvæðum í samningstexta, að byggja framkvæmd hvíldartímaákvæða laga á bráðabirgðasamkomulagi ASÍ og VSÍ/VMS um framkvæmd hvíldartíma og frítímaákvæða laga nr. 46/1980, dags. 10 apríl 1981, gagnvart félagsmönnum í aðildarfélögum ASÍ.

Með samningum um tiltekna þætti er varða skipulag vinnutíma fellur ofangreint bráðabirgðasamkomulag frá 10. apríl 1981 úr gildi. Í samkomulaginu er þó að finna greiðslureglur vegna frávika frá lágmarkshvöld og er gengið út frá því til bráðabirgða að þær gildi áfram enn um sinn, en við næstu endurnýjun kjarasamninga verði þær aðlagðar að efni þessa samnings og felldar inn í samningstexta.

Fylgiskjal VI: Samkomulag um trúnaðarmenn

1. grein

Samkvæmt þessu samkomulagi teljast þeir trúnaðarmenn í skilningi laga nr. 94/1986 sem eru:

- a) kjörnir trúnaðarmenn skv. 28 grein þeirra laga sbr. einnig 2. gr. þessa samkomulags,
- b) kjörnir trúnaðarmenn skv. 2. grein þessa samkomulags
- c) kjörnir stjórnarmenn stéttarféлага og heildarsamtaka þeirra,
- d) kjörnir samninganefndarmenn stéttarfélaganna.

2. grein

Trúnaðarmenn má kjósa fyrir svæði, ef vinnustaðir uppfylla ekki fjöldaskilyrði 1. mgr. 28. gr. laga nr. 94/1986. Trúnaðarmann má kjósa fyrir hverja þrjá vinnustaði þar sem áður nefnd fjöldaskilyrði eru ekki uppfyllt. Á þeim vinnustöðum þar sem starfsmenn vinna samkvæmt mismunandi vinnutímakerfum skal þrátt fyrir ákvæði 28. greinar laga nr. 94/1986 kjósa einn trúnaðarmann hið minnsta fyrir hvert vinnutímakerfi.

3. grein

Trúnaðarmönnum skal heimilt að sækja þing, fundi, ráðstefnur og námskeið á vegum stéttarfélagsins í allt að eina viku einu sinni á ári án skerðingar á reglubundnum launum. Þeir sem kjörnir eru í samninganefnd fá leyfi til að sinna því verkefni án skerðingar á reglubundnum launum. Í öllum framangreindum tilvikum skal tilkynna yfirmanni stofnunar með eðlilegum fyrirvara um slíkar fjarvistir.

4. grein

Fjármálaráðherra mun beita sér fyrir því að trúnaðarmenn og stéttarfélög geti haldið vinnustaðafundi enda séu slíkir fundir ekki til verulegs ónæðis fyrir starfsemi eða þjónustu viðkomandi stofnunar. Fjármálaráðherra mun beita sér fyrir því að starfsmenn geti sótt námskeið um félagsleg málefni sem haldin eru á vegum viðkomandi stéttarfélags eða heildarsamtakanna og fái til þess leyfi frá störfum án skerðingar á reglubundnum launum.

5. grein

Óski annar hvor aðila eftir breytingum á samkomulagi þessu, skal hann kynna gagnaðila þær skriflega. Takist ekki samkomulag innan þriggja mánaða, getur hvor aðila um sig innan einnar viku sagt upp samkomulagi þessu með eins mánaðar fyrirvara.

Fylgiskjal VII: Launatöflur á samningstímanum

Launatafla 1

Háskólafélög utan starfsmats							
Gildir frá 1. apríl 2019							
þrep	Grunnur	1	2	3	4	5	6
Lfl.	0,00%	1,50%	3,00%	4,50%	6,00%	7,50%	9,00%
	0	1	2	3	4	5	6
305	391.595	397.469	403.343	409.217	415.091	420.965	426.839
306	396.840	402.793	408.745	414.698	420.650	426.603	432.556
307	402.157	408.189	414.222	420.254	426.286	432.319	438.351
308	407.550	413.663	419.777	425.890	432.003	438.116	444.230
309	413.017	419.212	425.408	431.603	437.798	443.993	450.189
310	418.561	424.839	431.118	437.396	443.675	449.953	456.231
311	424.183	430.546	436.908	443.271	449.634	455.997	462.359
312	429.884	436.332	442.781	449.229	455.677	462.125	468.574
313	435.664	442.199	448.734	455.269	461.804	468.339	474.874
314	441.526	448.149	454.772	461.395	468.018	474.640	481.263
315	447.469	454.181	460.893	467.605	474.317	481.029	487.741
316	453.495	460.297	467.100	473.902	480.705	487.507	494.310
317	459.606	466.500	473.394	480.288	487.182	494.076	500.971
318	465.803	472.790	479.777	486.764	493.751	500.738	507.725
319	472.086	479.167	486.249	493.330	500.411	507.492	514.574
320	478.457	485.634	492.811	499.988	507.164	514.341	521.518
321	484.918	492.192	499.466	506.739	514.013	521.287	528.561
322	491.469	498.841	506.213	513.585	520.957	528.329	535.701
323	498.111	505.583	513.054	520.526	527.998	535.469	542.941
324	504.847	512.420	519.992	527.565	535.138	542.711	550.283
325	511.677	519.352	527.027	534.702	542.378	550.053	557.728
326	518.602	526.381	534.160	541.939	549.718	557.497	565.276
327	525.624	533.508	541.393	549.277	557.161	565.046	572.930
328	532.745	540.736	548.727	556.719	564.710	572.701	580.692
329	539.966	548.065	556.165	564.264	572.364	580.463	588.563
330	547.287	555.496	563.706	571.915	580.124	588.334	596.543
331	554.711	563.032	571.352	579.673	587.994	596.314	604.635
332	562.239	570.673	579.106	587.540	595.973	604.407	612.841
333	569.872	578.420	586.968	595.516	604.064	612.612	621.160
334	577.613	586.277	594.941	603.606	612.270	620.934	629.598
335	585.461	594.243	603.025	611.807	620.589	629.371	638.152
336	593.420	602.321	611.223	620.124	629.025	637.927	646.828
337	601.490	610.512	619.535	628.557	637.579	646.602	655.624
338	609.672	618.817	627.962	637.107	646.252	655.397	664.542
339	617.970	627.240	636.509	645.779	655.048	664.318	673.587
340	626.383	635.779	645.174	654.570	663.966	673.362	682.757
341	634.915	644.439	653.962	663.486	673.010	682.534	692.057
342	643.566	653.219	662.873	672.526	682.180	691.833	701.487
343	652.338	662.123	671.908	681.693	691.478	701.263	711.048

344	661.232	671.150	681.069	690.987	700.906	710.824	720.743
345	670.252	680.306	690.360	700.413	710.467	720.521	730.575
346	679.397	689.588	699.779	709.970	720.161	730.352	740.543
347	688.671	699.001	709.331	719.661	729.991	740.321	750.651
348	698.074	708.545	719.016	729.487	739.958	750.430	760.901
349	707.609	718.223	728.837	739.451	750.066	760.680	771.294
350	717.278	728.037	738.796	749.556	760.315	771.074	781.833

Launatafla 2

Háskólafélög utan starfsmats

Gildir frá 1. apríl 2020

prep	Grunnur	1	2	3	4	5	6
Lfl.	0,00%	1,50%	3,00%	4,50%	6,00%	7,50%	9,00%
	0	1	2	3	4	5	6
305	415.595	421.829	428.063	434.297	440.531	446.765	452.999
306	420.840	427.153	433.465	439.778	446.090	452.403	458.716
307	426.157	432.549	438.942	445.334	451.726	458.119	464.511
308	431.550	438.023	444.497	450.970	457.443	463.916	470.390
309	437.017	443.572	450.128	456.683	463.238	469.793	476.349
310	442.561	449.199	455.838	462.476	469.115	475.753	482.391
311	448.183	454.906	461.628	468.351	475.074	481.797	488.519
312	453.884	460.692	467.501	474.309	481.117	487.925	494.734
313	459.664	466.559	473.454	480.349	487.244	494.139	501.034
314	465.526	472.509	479.492	486.475	493.458	500.440	507.423
315	471.469	478.541	485.613	492.685	499.757	506.829	513.901
316	477.495	484.657	491.820	498.982	506.145	513.307	520.470
317	483.606	490.860	498.114	505.368	512.622	519.876	527.131
318	489.803	497.150	504.497	511.844	519.191	526.538	533.885
319	496.086	503.527	510.969	518.410	525.851	533.292	540.734
320	502.457	509.994	517.531	525.068	532.604	540.141	547.678
321	508.918	516.552	524.186	531.819	539.453	547.087	554.721
322	515.469	523.201	530.933	538.665	546.397	554.129	561.861
323	522.111	529.943	537.774	545.606	553.438	561.269	569.101
324	528.847	536.780	544.712	552.645	560.578	568.511	576.443
325	535.677	543.712	551.747	559.782	567.818	575.853	583.888
326	542.602	550.741	558.880	567.019	575.158	583.297	591.436
327	549.624	557.868	566.113	574.357	582.601	590.846	599.090
328	556.745	565.096	573.447	581.799	590.150	598.501	606.852
329	563.966	572.425	580.885	589.344	597.804	606.263	614.723
330	571.287	579.856	588.426	596.995	605.564	614.134	622.703
331	578.711	587.392	596.072	604.753	613.434	622.114	630.795
332	586.239	595.033	603.826	612.620	621.413	630.207	639.001
333	593.872	602.780	611.688	620.596	629.504	638.412	647.320
334	601.613	610.637	619.661	628.686	637.710	646.734	655.758
335	609.461	618.603	627.745	636.887	646.029	655.171	664.312
336	617.420	626.681	635.943	645.204	654.465	663.727	672.988
337	625.490	634.872	644.255	653.637	663.019	672.402	681.784

332	610.239	619.393	628.546	637.700	646.853	656.007	665.161
333	617.872	627.140	636.408	645.676	654.944	664.212	673.480
334	625.613	634.997	644.381	653.766	663.150	672.534	681.918
335	633.461	642.963	652.465	661.967	671.469	680.971	690.472
336	641.420	651.041	660.663	670.284	679.905	689.527	699.148
337	649.490	659.232	668.975	678.717	688.459	698.202	707.944
338	657.672	667.537	677.402	687.267	697.132	706.997	716.862
339	665.970	675.960	685.949	695.939	705.928	715.918	725.907
340	674.383	684.499	694.614	704.730	714.846	724.962	735.077
341	682.915	693.159	703.402	713.646	723.890	734.134	744.377
342	691.566	701.939	712.313	722.686	733.060	743.433	753.807
343	700.338	710.843	721.348	731.853	742.358	752.863	763.368
344	709.232	719.870	730.509	741.147	751.786	762.424	773.063
345	718.252	729.026	739.800	750.573	761.347	772.121	782.895
346	727.397	738.308	749.219	760.130	771.041	781.952	792.863
347	736.671	747.721	758.771	769.821	780.871	791.921	802.971
348	746.074	757.265	768.456	779.647	790.838	802.030	813.221
349	755.609	766.943	778.277	789.611	800.946	812.280	823.614
350	765.278	776.757	788.236	799.716	811.195	822.674	834.153

Launatafla 4

Háskólafélög utan starfsmats

Gildir frá 1. janúar 2022

prep	Grunnur	1	2	3	4	5	6
lfi.	0,00%	1,50%	3,00%	4,50%	6,00%	7,50%	9,00%
	0	1	2	3	4	5	6
305	464.595	471.564	478.533	485.502	492.471	499.440	506.409
306	469.840	476.888	483.935	490.983	498.030	505.078	512.126
307	475.157	482.284	489.412	496.539	503.666	510.794	517.921
308	480.550	487.758	494.967	502.175	509.383	516.591	523.800
309	486.017	493.307	500.598	507.888	515.178	522.468	529.759
310	491.561	498.934	506.308	513.681	521.055	528.428	535.801
311	497.183	504.641	512.098	519.556	527.014	534.472	541.929
312	502.884	510.427	517.971	525.514	533.057	540.600	548.144
313	508.664	516.294	523.924	531.554	539.184	546.814	554.444
314	514.526	522.244	529.962	537.680	545.398	553.115	560.833
315	520.469	528.276	536.083	543.890	551.697	559.504	567.311
316	526.495	534.392	542.290	550.187	558.085	565.982	573.880
317	532.606	540.595	548.584	556.573	564.562	572.551	580.541
318	538.803	546.885	554.967	563.049	571.131	579.213	587.295
319	545.086	553.262	561.439	569.615	577.791	585.967	594.144
320	551.457	559.729	568.001	576.273	584.544	592.816	601.088
321	557.918	566.287	574.656	583.024	591.393	599.762	608.131
322	564.469	572.936	581.403	589.870	598.337	606.804	615.271
323	571.111	579.678	588.244	596.811	605.378	613.944	622.511
324	577.847	586.515	595.182	603.850	612.518	621.186	629.853
325	584.677	593.447	602.217	610.987	619.758	628.528	637.298

338	633.672	643.177	652.682	662.187	671.692	681.197	690.702
339	641.970	651.600	661.229	670.859	680.488	690.118	699.747
340	650.383	660.139	669.894	679.650	689.406	699.162	708.917
341	658.915	668.799	678.682	688.566	698.450	708.334	718.217
342	667.566	677.579	687.593	697.606	707.620	717.633	727.647
343	676.338	686.483	696.628	706.773	716.918	727.063	737.208
344	685.232	695.510	705.789	716.067	726.346	736.624	746.903
345	694.252	704.666	715.080	725.493	735.907	746.321	756.735
346	703.397	713.948	724.499	735.050	745.601	756.152	766.703
347	712.671	723.361	734.051	744.741	755.431	766.121	776.811
348	722.074	732.905	743.736	754.567	765.398	776.230	787.061
349	731.609	742.583	753.557	764.531	775.506	786.480	797.454
350	741.278	752.397	763.516	774.636	785.755	796.874	807.993

Launatafla 3

Háskólafélög utan starfsmats

Gildir frá 1. janúar 2021

þrep	Grunnur	1	2	3	4	5	6
Lfi.	0,00%	1,50%	3,00%	4,50%	6,00%	7,50%	9,00%

	0	1	2	3	4	5	6
305	439.595	446.189	452.783	459.377	465.971	472.565	479.159
306	444.840	451.513	458.185	464.858	471.530	478.203	484.876
307	450.157	456.909	463.662	470.414	477.166	483.919	490.671
308	455.550	462.383	469.217	476.050	482.883	489.716	496.550
309	461.017	467.932	474.848	481.763	488.678	495.593	502.509
310	466.561	473.559	480.558	487.556	494.555	501.553	508.551
311	472.183	479.266	486.348	493.431	500.514	507.597	514.679
312	477.884	485.052	492.221	499.389	506.557	513.725	520.894
313	483.664	490.919	498.174	505.429	512.684	519.939	527.194
314	489.526	496.869	504.212	511.555	518.898	526.240	533.583
315	495.469	502.901	510.333	517.765	525.197	532.629	540.061
316	501.495	509.017	516.540	524.062	531.585	539.107	546.630
317	507.606	515.220	522.834	530.448	538.062	545.676	553.291
318	513.803	521.510	529.217	536.924	544.631	552.338	560.045
319	520.086	527.887	535.689	543.490	551.291	559.092	566.894
320	526.457	534.354	542.251	550.148	558.044	565.941	573.838
321	532.918	540.912	548.906	556.899	564.893	572.887	580.881
322	539.469	547.561	555.653	563.745	571.837	579.929	588.021
323	546.111	554.303	562.494	570.686	578.878	587.069	595.261
324	552.847	561.140	569.432	577.725	586.018	594.311	602.603
325	559.677	568.072	576.467	584.862	593.258	601.653	610.048
326	566.602	575.101	583.600	592.099	600.598	609.097	617.596
327	573.624	582.228	590.833	599.437	608.041	616.646	625.250
328	580.745	589.456	598.167	606.879	615.590	624.301	633.012
329	587.966	596.785	605.605	614.424	623.244	632.063	640.883
330	595.287	604.216	613.146	622.075	631.004	639.934	648.863
331	602.711	611.752	620.792	629.833	638.874	647.914	656.955

326	591.602	600.476	609.350	618.224	627.098	635.972	644.846
327	598.624	607.603	616.583	625.562	634.541	643.521	652.500
328	605.745	614.831	623.917	633.004	642.090	651.176	660.262
329	612.966	622.160	631.355	640.549	649.744	658.938	668.133
330	620.287	629.591	638.896	648.200	657.504	666.809	676.113
331	627.711	637.127	646.542	655.958	665.374	674.789	684.205
332	635.239	644.768	654.296	663.825	673.353	682.882	692.411
333	642.872	652.515	662.158	671.801	681.444	691.087	700.730
334	650.613	660.372	670.131	679.891	689.650	699.409	709.168
335	658.461	668.338	678.215	688.092	697.969	707.846	717.722
336	666.420	676.416	686.413	696.409	706.405	716.402	726.398
337	674.490	684.607	694.725	704.842	714.959	725.077	735.194
338	682.672	692.912	703.152	713.392	723.632	733.872	744.112
339	690.970	701.335	711.699	722.064	732.428	742.793	753.157
340	699.383	709.874	720.364	730.855	741.346	751.837	762.327
341	707.915	718.534	729.152	739.771	750.390	761.009	771.627
342	716.566	727.314	738.063	748.811	759.560	770.308	781.057
343	725.338	736.218	747.098	757.978	768.858	779.738	790.618
344	734.232	745.245	756.259	767.272	778.286	789.299	800.313
345	743.252	754.401	765.550	776.698	787.847	798.996	810.145
346	752.397	763.683	774.969	786.255	797.541	808.827	820.113
347	761.671	773.096	784.521	795.946	807.371	818.796	830.221
348	771.074	782.640	794.206	805.772	817.338	828.905	840.471
349	780.609	792.318	804.027	815.736	827.446	839.155	850.864
350	790.278	802.132	813.986	825.841	837.695	849.549	861.403

AD