



## Borgarráð

### Malbikunarframkvæmdir 2023.

Óskað er eftir að borgarráð heimili umhverfis- og skipulagssviði að bjóða út malbikunarframkvæmdir 2023.

Malbikun yfirlaga er áætluð 1.200 m.kr. Hefðbundnar malbiksviðgerðir eru áætlaðar um 300 m.kr. Þá er malbikun skilavega skv. sérstökum samningi við Vegagerðina áætluð um 40 m.kr.

Heildarupphæð malbikunarframkvæmda í Reykjavík á árinu 2023 er því áætluð 1.540 m.kr.

Að auki verður endurnýjað malbik á þeim götum þar sem framkvæmdir eru við endurnýjun gatna.

### Greinargerð:

Gerð er grein fyrir stöðu og áætlaðri viðhaldspörf gatnakerfis í Reykjavík í meðfylgjandi minnisblaði Eflu verkfræðistofu. Þar kemur m.a. fram að áætluð viðhaldspörf gatna með endurnýjun yfirlaga er um 1.350 m.kr. á ári næstu 5-10 ár. Miðað við reynslu af endingu slitlaga gatna hefur verið áætlað að endurnýja þurfi slitlög á um 6% af götum borgarinnar til að halda gatnakerfinu í ásættanlegu ástandi.

Götur og/eða götukaflar í forgangi 2023 eru:

Bústaðavegur rampi að Varmahlíð, Barónsstígur (Bergþórugata-Eiríksgata), Eggertsgata (Torfhildargata-Njarðargata), Einarsnes (Bauganes-Skeljanes), Grettisgata (Rauðarárstígur-Snorrabraut), Háahlíð, Holtsgata (Bræðraborgarstígur-Vesturvallagata), Hverfisgata (Barónstígur-Snorrabraut), Langahlíð austur (Flókagata-Háteigsvegur), Laugavegur (Snorrabraut-Barónstígur), Laugavegur (Vitastígur-Frakkastígur), Laugavegur norður (Þverholt -Katrínartún), Litlahlíð vestur (Bústaðavegur-Eskitorg), Miðtún (Nóatún-Katrínartún), Naustin (Tryggvagata-Hafnarstræti), Njarðargata (Hringbraut-Sóleyjargata), Skálholtsstígur (Þingholtsstræti-Fríkirkjuvegur), Snorrabraut austur (Karlaga-Laugarvegur), Snorrabraut austur (Burknagata-Egilsgata), Sæmundargata til Háskóla Íslands (Sæmundargata-Háskóli Íslands), Tjarnargata (Hringbraut-Skothúsvegur), Túngata (Hrannarstígur-Bræðraborgarstígur), Vatnsmýrarvegur (Gamla Hringbraut-Umferðarmiðstöð), Vesturgata (Ægisdaga-Garðastræti), Vonarstræti (Lækjargata-Templarasund), Ægisdaga (Mýrargata-Vesturgata).

Austurgerði (Sogavegur-Austurgerði nr. 11), Bústaðavegur (Ásgarður-Sogavegur), Byggðarendi (Sogavegur-Byggðarendi nr. 23), Efstaland, Faxafen (Fákafen-Faxagata nr.11), Háagerði (Sogavegur-Háagerði nr. 41), Háaleitisbraut suður (Kringlumýrarbraut-Háaleitisbraut nr. 20), Hvassaleiti 61-99, Jaðarleiti (Efstaleiti - inn í enda), Kleppsvegur nr. 2-50, Langagerði nr. 50-70, Langagerði nr. 72-92, Rauðalækur (Bugðulækur-Dalbraut), Skeiðarvogur (Sæbraut-Njörvasund), Skeiðarvogur (Suðurlandsbraut-Miklabraut), Suðurlandsbraut (Skeiðarvogur-Langholtsvegur), Suðurlandsbraut norður (Kringlumýrarbraut-Reykjavegur), Suðurlandsbraut suður (Hallarmúli-Vegmúli), Sundlaugavegur (Gullteigur-Dalbraut-hringtorg), Súðarvogur (Súðarvogur nr. 14-34).



Árkvörn (Strengur-Ártúnsskóla), Ásasel (Seljaskógar-Akrasel), Bugða (Mánatorg-Goðatorg), Bugða hringtorgið Goðatorg, Bugða (Kambavað-Búðatorg), Bæjarháls (Tunguháls-tengigata við Hádegismóa), Bæjarháls hringtorg við Hádegismóa / Selásbraut, Drafnarfell (Norðurfell-Drafnarfell nr. 2-4), Engjasel (Seljabraut-Engjasel nr. 63), Flúðasel (Seljabraut-Fífusel), Giljasel (Giljasel nr. 2 - inn í enda), Hálsasel (Grófarsel-Hnjúkasel), Hestháls strætógata frá Vesturlandsvegi, Hólmasel (Rangársel-Holtasel), Iðufell nr. 14, Kaldasel nr. 16-26, Laxakvísl nr. 1-37, Laxakvísl nr. 2-16, Lyngháls (Hálsabraut-Stuðlaháls), Mánatorg við Norðlingavað, Norðlingavað (Mánatorg-Vesturlandsvegur), Seiðakvísl nr. 1-21, Seiðakvísl nr. 26-36, Stekkjarbakki vestur hringtorg við Álfabakka, Strengur (Sílakvísl-Laxakvísl), Stuðlasel nr. 32-46, Suðurhólar (Vesturhólar-Austurberg), Suðurhólar (Hólaberg-Trönuhólar), Viðarás nr. 81-89, Þingasel, Þverás aðalgata (hringur), Þverás nr. 43-49, Þverás nr. 19-31.

Borgavegur/Móavegur tengivegur, Borgavegur (Sóleyjarrimi-Spöng), Borgavegur Smárarimatorg, Breiðavík nr. 2-6, Breiðavík nr. 7-9, Dalhús nr. 65-85, Dvergshöfði (Funahöfði-Smiðshöfði), Fannafold nr. 129-139, Fífurimi (Langirimi-Fífurimi nr. 52), Fossaleynir (Egilshöll inn í enda), Fróðengi (Gullengi inn í enda), Gagnvegur (Garðhús-Víkurvegi), Gufunesvegur, Grasarimi (Langirimi-Fífurimi nr. 32), Gvendargeisli, (Jónsgeisla-Biskupsgata), Haukdælabraut, Fellsvegur hringtorg við Haukdælabraut, Ljósavík (Hamravík-Ljósavík nr. 56-58), Lokinhamrar (Gullinbrú-Lokinhamrar hringur), Melavegur (Móavegur-Strandvegur), Mímisbrunnur-Gefjunartorg, Mímisbrunnur (Lambhagavegur-Úlfarstorg), Mosarimi (Langirimi-Mosarimi 21), Mosavegur (Skólavegur-Spöng), Spöngin (Mosavegur-Móavegur), Reynisvatnsvegur (Jónsgeisla -Kapellustígur), Starengi (Mosavegur inn í enda), Strandvegur (Borgavegur-Melavegur), Vallengi (Mosavegur-Vallengi nr. 6), Víkurvegur vestur (Egilshöll-Borgavegur), Víkurvegur hringtorg við Egilshöll, Víkurvegur hringtorg við Vesturlandsveg, Völundarhús, Brautarholtsvegur/Vallargrund tengivegur.

Sá fyrirvari er settur að listi yfir götur getur breyst við frekari ástandsskoðun á vormánuðum. Niðurbrot gatna er mjög háð yrti aðstæðum eins og umferðarpunga og veðurfari.

Framkvæmdir skv. fjárfestingaráætlun 2023 (1.200 m.kr.) mynda stofn til innri leigu. Framkvæmdir við malbiksviðgerðir 2023 (300 m.kr.) eru skv. rekstraráætlun umhverfis- og skipulagssviðs. Framkvæmdir við malbikun skilavega (40 m.kr.) eru skv. samningi við Vegagerðina um skilavegi.

- Kostnaðaráætlun 2 vegna yfirlaga: 1.200 m.kr.
- Kostnaðarstaður: 3108

Ámundi Brynjólfsson, skrifstofustjóri  
*Umhverfis- og skipulagssvið*  
*Skrifstofa framkvæmda og viðhalds*

Hjálagt:

- Kynning
- Minnisblað Eflu, dags. 20.02.2023



# Malbikunarframkvæmdir 2023

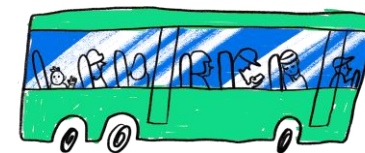
UMHVERFIS- OG SKIPULAGSSVIÐ



# Lýsing á framkvæmd

Malbikunarframkvæmdir ársins skiptast í eftirfarandi verkhluta:

- Malbiksviðgerðir með ótilgreint magn
- Endurnýjun með fræsun og malbikun ásamt yfirlögnum:
  - Útboð 1 110.000 m<sup>2</sup>
  - Útboð 2 90.000 m<sup>2</sup>
- Skilavegir 11.000 m<sup>2</sup>
- Áætlaðar heildarmagnstölur eru því um 211.000 m<sup>2</sup>





# Kostnaður og verktími

Áætlaður heildarkostnaður við framkvæmdirnar er um 1.540 mkr sem skiptast þannig:

- Malbiksviðgerðir 300 mkr.
- Malbiks slitlög 1200 mkr.
- Skilavegir 40 mkr.

Gert er ráð fyrir að hægt verði að hefja framkvæmdir við fræsun og yfirlagnir í maí og áætlað að þeim ljúki í september 2023.

Vakin er athygli á því að fjármögnun skilavega fellur undir ákvæði samnings um skilavegi milli Reykjavíkurborgar og Vegagerðarinnar.

Malbiksviðgerðir eru unnar allt árið og samhliða fræsun og yfirlögnum.





# Viðhaldspörf og virði gatna í Reykjavík

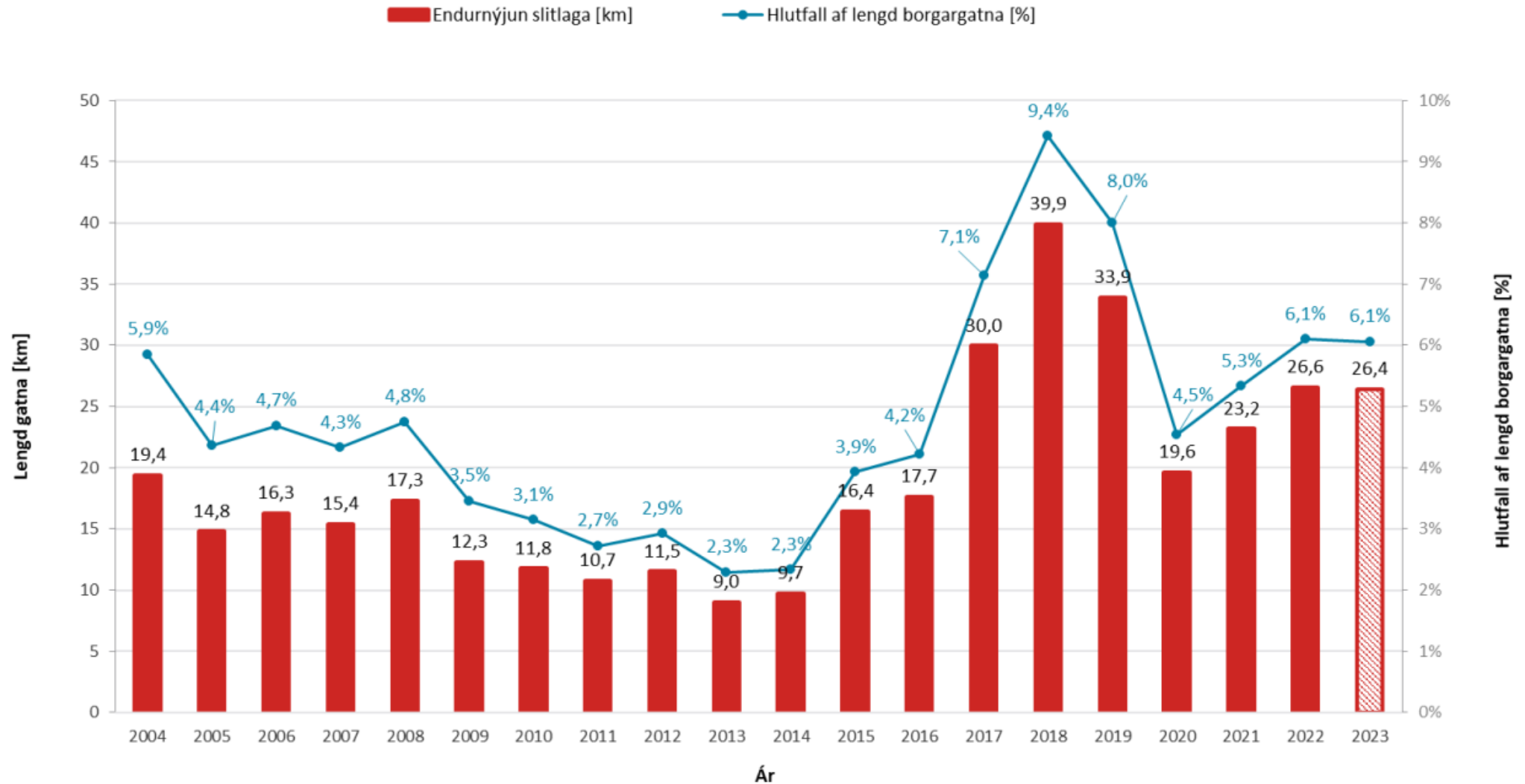
- Viðhaldspörf borgarinnar er sett fram sem hlutfall af lengd borgargatna.
- Miðað við reynslu af endingu slitlaga gatna hefur verið áætlað að endurnýja þurfi slitlög á um **6%** af götum borgarinnar til að halda gatnakerfinu í ásættanlegu ástandi.
- Ástandið er breytilegt og niðurbrot háð mörgum breytum, m.a. ytri aðstæðum líkt og veðurfari.
- Ljóst að ekki megi draga úr fjármagni til viðhalds og viðhaldpörf áætluð um **1.350 mkr.** á ári næstu 5-10 árin.

heimild: Minnisblað Eflu um Rosy þjónustu og viðhaldspörf gatna í Reykjavík



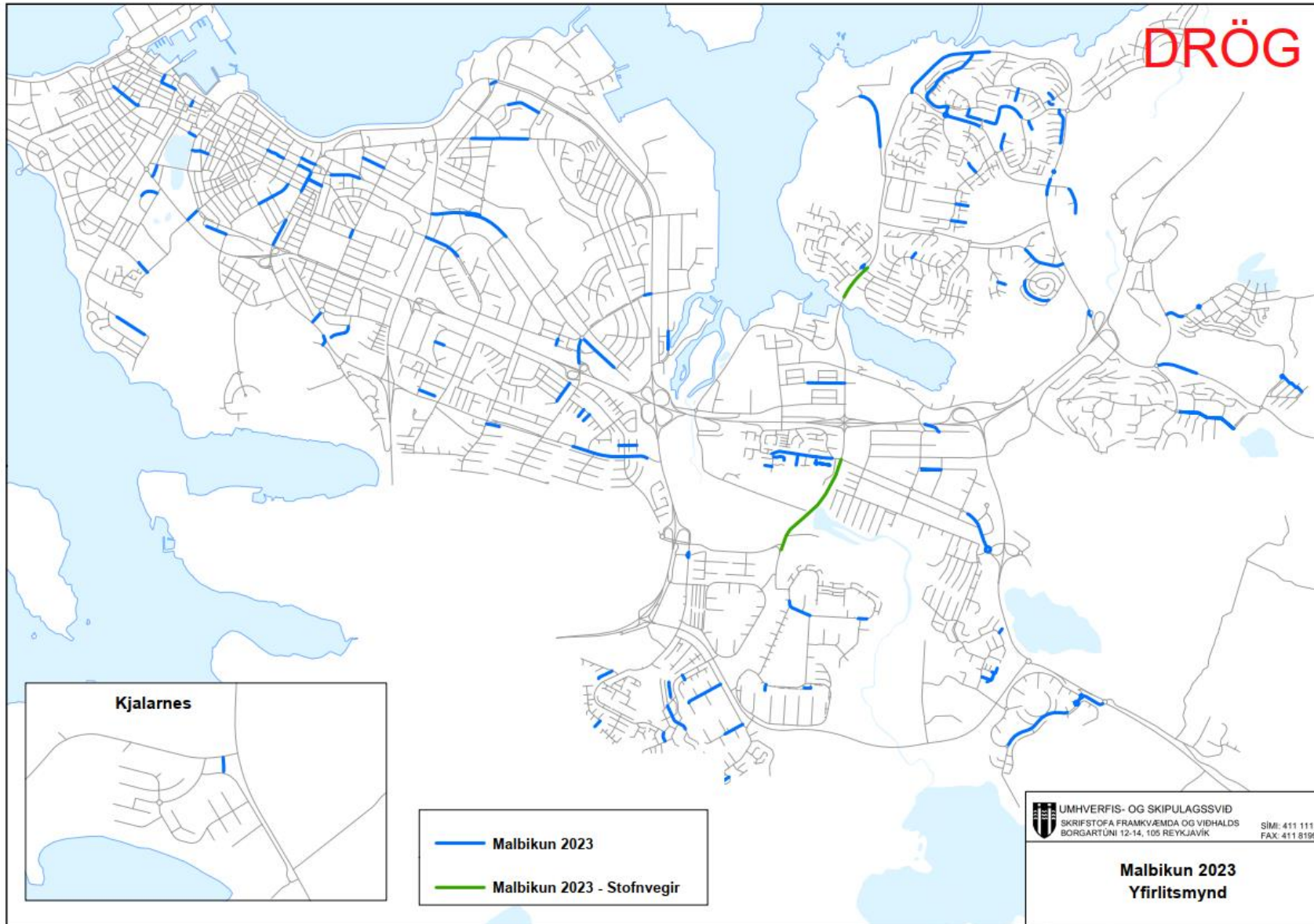
# Endurnýjun slitlaga á ári í kílómetrum gatna

Endurnýjun slitlaga í km gatna á ári





# Yfirlitsmynd







Reykjavík

## MINNISBLAÐ

### SKJALALYKILL

3336-093-MIN-001-V01

### DAGS.

20.02.2023

### SENDANDI

EFLA / ERS

### MÁLEFNI

Viðhaldspörf og virði gatna í Reykjavík, staðan í janúar 2023

### VERKHEITI

Rosy- þjónusta og viðhaldspörf gatna í Reykjavík

### VERKKAUPI

Reykjavíkurborg

### DREIFING

Reykjavíkurborg

## Inngangur

Viðhaldspörf gatna hefur verið metin á sama hátt ár eftir ár og haldið utan um ástandsmat og skráningu viðhalds í gatnaviðhaldskerfinu RoSy. Í þessu minnisblaði eru teknar saman niðurstöður um viðhaldspörf og ástandsmat eins og það er metið í janúar 2023, eftir framkvæmdir sumarsins 2022 og ástandsskoðun gatnakerfisins haustið 2022.

## Umfang gatnakerfis Reykjavíkurborgar

Gatnakerfi Reykjavíkurborgar hefur vaxið töluvert síðustu áratugi. Ný hverfi hafa byggst upp eins og Norðlingaholt, Úlfarsárdalur, Reynisvatnsás o.fl. Umfang gatnakerfisins er því ekki það sama í dag og það var fyrir nokkrum áratugum. Þegar verið er að skoða tölur um endurnýjun slitlags og endurnýjunarpörf þarf að hafa það til hliðsjónar. Áætlanir fyrir malbikun og gerð nýrra gatna er ekki meðtalin í tölum um endurnýjun í umfjöllun hér á eftir.

Í dag er umfang gatnakerfisins skráð í RoSy gatnaviðhaldskerfið rétt tæplega 436 km, sem skiptist í 4 götuflokka eftir umferðarmagni og umferðarpunga, sjá töflu 1. Umfang gatnakerfisins sem er skráð í RoSy er ekki nákvæmlega það sama og lengd gatnakerfisins samkvæmt miðlínugrind Reykjavíkurborgar. Ýmsar ástæður geta legið á bak við það eins og t.d. í RoSy eru umferðarpungar götur, eins og t.d. Höfðabakki, með tvöfalt kerfi (þ.e. tvöfalda skráningu fyrir akreinar í sitt hvora akstursstefnu) til að auðvelda ástandsskoðun og utanumhald. Skilavegir, sem lögum samkvæmt færðust frá ábyrgð Vegagerðarinnar til Reykjavíkurborgar (áramótin 2021-2022), eru ekki með í þessari samantekt og verða því ekki til umfjöllunar í þessu minnisblaði.

**TAFLA 1** Flokkun gatnakerfis eftir líftíma

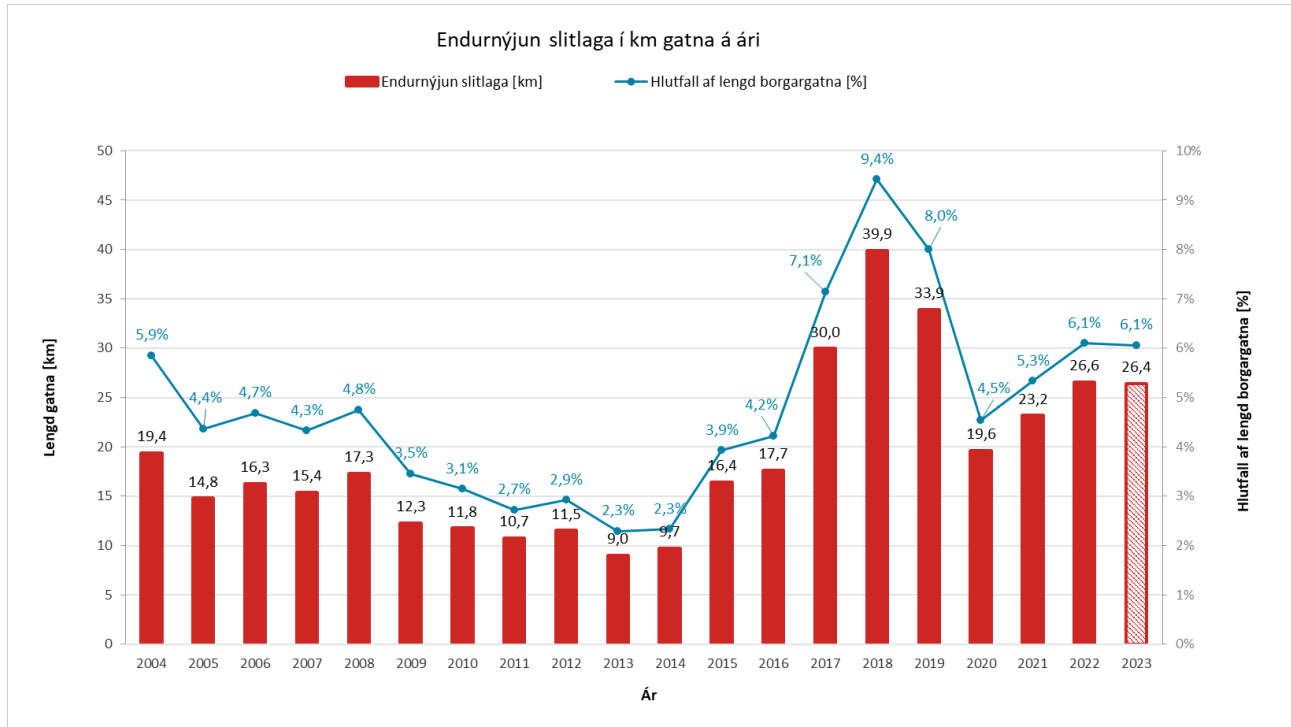
GÖTUFLOKKUR	SKÝRING	UMFANG [KM]	HLUTFALL
2 <sup>1</sup>	Umferð >5.000 per akreín og/eða strætó	74	17%
3	Umferð 1.000-5.000 per akreín og/eða strætó	149	34%
4	Umferð 500-1.000 per akreín	83	19%
5	Umferð <500 per akreín	130	30%
<b>Samtals</b>		<b>436</b>	<b>100%</b>

<sup>1</sup> Götuflokkur 1 er ekki með í töflunni, en var í upphafi skilgreindur sem *Stofnvegir í eigu Vegagerðarinnar* og er það að hluta til enn.

## Endurnýjun slitlaga og umfang framkvæmda

Umfang framkvæmda við endurnýjun slitlaga frá árinu 2004 til 2022 má sjá á mynd 1. Um er að ræða endurnýjun slitlaga í km gatna á ári. Til viðbótar við endurnýjun slitlaga hefur einnig verið unnið við lagfæringar á skemmdum á slitlögum sem ekki er inni í þessum tölum.

Á mynd 1 má einnig sjá áætlun um umfang á endurnýjun slitlaga fyrir árið 2023, m.v. áætlaða fjárveitingu ársins frá Reykjavíkurborg sem verði allt að 1.200 millj.kr.



**MYND 1** Endurnýjun slitlaga í km á ári og hlutfall af lengd borgargatna.

Á liðnu sumri, 2022 var endurnýjun slitlaga á götum borgarinnar 6,1% af heildarumfangi gatna borgarinnar. Árið þar á undan var hlutfallið 5,3%, árið 2020 var hlutfallið 4,5% og árin þrjú þar á undan, 2017-2019 var hlutfallið að meðaltali 8,2% á ári.

Til samanburðar má nefna að á fimm ára tímabilinu 2004-2008 var endurnýjað slitlag á tæplega 5% að meðaltali af gatnakerfinu á hverju ári en lækkaði töluvert á árunum 2009-2014 þegar hlutfallið var aðeins tæplega 3% á ári. Árin 2015 og 2016 jókst fjárfesting í gatnaviðhald aðeins frá fyrri árum þegar það var endurnýjað um 4% á ári og svo enn meira á árunum 2017-2019 eins og fyrr segir. Á fimm ára tímabilinu, 2015-2019 var endurnýjað um 6,5% af heildarumfangi gatna borgarinnar að meðaltali á ári.

Miðað við reynslu af endingu slitlaga gatna hefur verið áætlað að nauðsynlegt sé að endurnýja slitlag á um allt að **6%** af götum borgarinnar á ári til þess að halda gatnakerfinu í ásættanlegu ástandi. Miðast sú tala við að ástand gatnakerfisins sé í jafnvægi. 6% af götum borgarinnar er um **26 km** miðað við umfang gatnakerfisins í janúar 2023.

Gert er ráð fyrir að fjárveiting til endurnýjunar slitlaga í ár (2023) verði aðeins meiri en í fyrra, en miðað er við að fjárveitingin í ár sé allt að 1.200 milljónum króna (var 900 millj.kr árið 2022). Miðað við verðlag ársins 2022 (niðurstöður útboða) verður hægt að endurnýja slitlög á rúmlega **26,4 km** gatna í sumar sem er um **6,1%** af heildarumfangi slitlaga borgarinnar.

## Ástand gatnakerfis í Reykjavík og lengd gatna undir skilgreindum lágmarks gæðum

Í RoSy gatnaviðhaldskerfinu eru skilgreind mörk þess hvenær líftími gatna sé liðinn, en það er þegar gata telst vera orðin það mikið skemmd að hún er undir skilgreindum lágmarks gæðum. Ástand gatnakerfis Reykjavíkurborgar hefur verið flokkað niður í fjóra flokka eftir líftíma gatna síðastliðin ár, sem má sjá í töflu 2.

**TAFLA 2** Flokkun gatnakerfis eftir líftíma

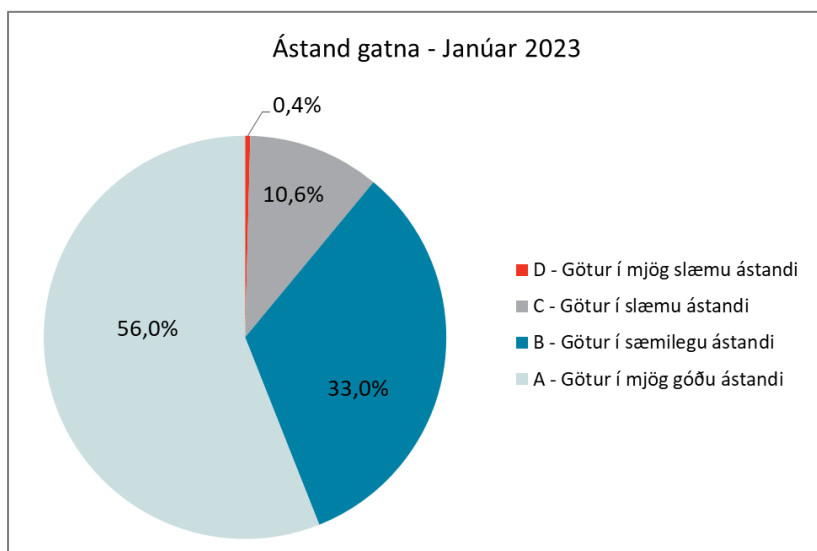
FLOKKUR	ÁSTAND	LÍFTÍMI	ÁR
A	Götur í mjög góðu ástandi	Meira en 5 ár eftir af líftíma	2027 >
B	Götur í sæmilegu ástandi	1-5 ár eftir af líftíma	2023-2026
C	Götur í slæmu ástandi	Líftíma náð	2017-2022
D	Götur í mjög slæmu ástandi	Líftíma náð fyrir meira en 5 árum	< 2016

Sjá má ástand gatnakerfis í Reykjavík á mynd 2 hér að neðan í janúar 2023 eftir framkvæmdir sumarsins 2022 og ástandsskoðun gatna 2022.

**56%** af gatnakerfinu er í mjög góðu ástandi, þ.e. í flokki A þar sem meira en 5 ár er eftir af líftíma slitlaga.

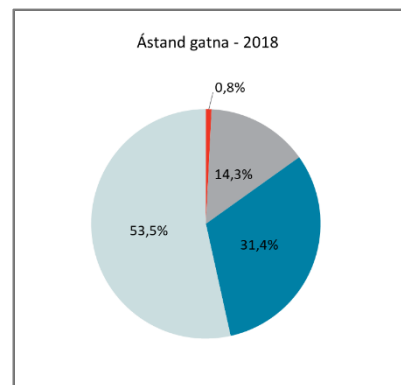
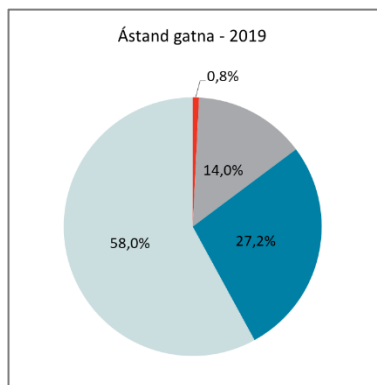
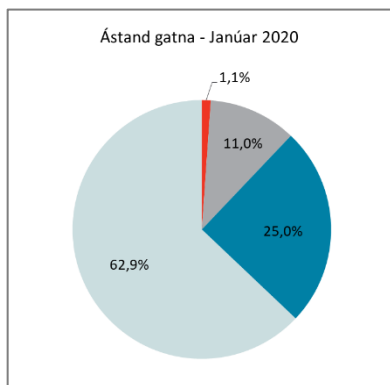
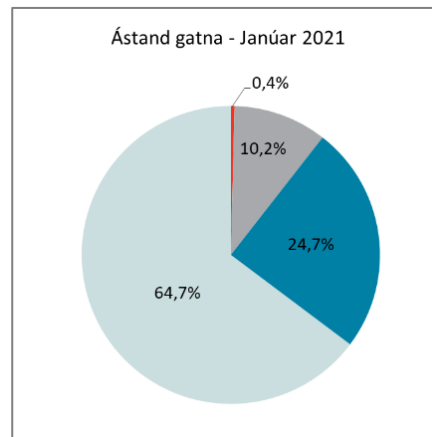
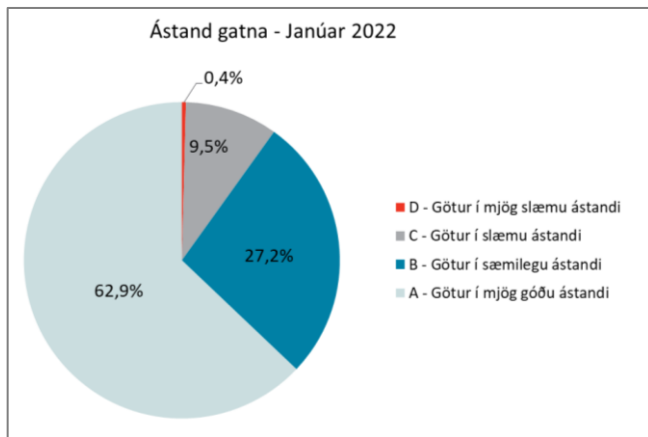
Um **11%** gatna hefur náð líftíma sínum, en það eru götukaflar í neðstu tveimur flokkunum (flokkar C og D, líftími < 2023). eru það rétt rúmlega **45 km**.

Til samanburðar er áætlað að endurnýja rúmlega 26 km af slitlögum gatna í ár.



**MYND 2** Ástand gatnakerfis í Reykjavík í janúar 2023

Fylgst hefur verið með ástandi gatnakerfis Reykjavíkurborgar á þennan hátt í nokkur ár og á sambærilegum tíma, þ.e. eftir framkvæmdir sumarsins og ástandsskoðun gatna. Sjá má þær niðurstöður á næstu myndum.



**MYND 3** Ástand gatnakerfis í Reykjavík 2018-2022.

Hlutfall gatna í slæmu ástandi (flokkar C og D) þar sem líftími þess er liðinn hefur verið nokkuð svipað og hægt batnandi síðastliðin fjögur ár, úr 15% í 10%. Fyrir ári síðan, í janúar 2022, höfðu um 10% gatna náð líftíma sínum og fyrir tveimur árum, í byrjun árs 2021, var hlutfallið tæplega 11%.

Hlutfall gatna í mjög góðu ástandi (flokkur A), þ.e. með meira en 5 ár eftir af líftíma fór hækkandi á tímabilinu 2019-2022 (á bilinu 58-65%) en fer svo lækandi í ár (56%). Áberandi er hvað stórt hlutfall fer úr A flokki (mjög gott ástand) í flokk B (sæmilegt ástand) á milli ára, eða um 6%. Það segir okkur að hlutfall gatna sem á 1-5 ár eftir af líftíma sínum fer hækkandi.

Sjá má á þessum niðurstöðum að aukin endurnýjun slitlaga síðastliðin ár hefur bætt heildarástand gatnakerfis Reykjavíkurborgar, en þó er eins og eilítil viðsnúningur sé í ár (hlutfall gatna í mjög góðu ástandi fer niður í 56%).

### Þörf fyrir endurnýjun slitlaga og þörf fyrir fjármagn næstu 10 ár

Árið 2021 og 2022 var um 900 milljónum króna varið í endurnýjun slitlaga í Reykjavík sem var hærra en árið 2020 þegar 780 millj.kr. var varið í endurnýjun slitlaga. Árin þrjú þar á undan, 2017-2019 var um 1.100-1.700 millj.kr. varið í endurnýjun slitlaga í Reykjavík. Árið 2017 jókst fjárveitingin verulega frá fyrri árum (2015-2016) þegar um 550 og 710 millj.kr. var varið í endurnýjun slitlaga. Í ár miðar áætlun Reykjavíkurborgar við nokkuð hærri upphæð en í fyrra eða um 1.200 millj.kr. Hér verður að hafa í huga að verðlag síðastliðið ár hefur tekið kipp uppávið, ekki síst kostnaðarliðir sem tengjast gatnaframkvæmdum.

Reglulega er metin þörf fyrir endurnýjun slitlaga og gerð spá fyrir næstu 10 ár með RoSy viðhaldskerfinu. Gerð var áætlun núna í janúar 2023 um fjárbörf til næstu ára sem sjá má í töflu 3. Vekja skal athygli á að hér er um að ræða fjárbörf viðhaldskerfisins en ekki áætlun Reykjavíkurborgar fyrir árið 2023.

**TAFLA 3** Áætluð fjárbörf til endurnýjunar slitlaga árin 2023-2030 í milljónum króna. Áætlun gerð í janúar 2023 (verðlag 2022).

ÁR	2023	2024	2025	2026	2027	2028	2029	2030	2031	2032
	[millj. kr]	[millj. kr]	[millj. kr]	[millj. kr]	[millj. kr]	[millj. kr]	[millj. kr]	[millj. kr]	[millj. kr]	[millj. kr]
Slitlög	1.200.000	1.000.000	1.780.000	1.650.000	1.740.000	1.870.000	1.330.000	970.000	990.000	920.000

Þegar horft er á áætlanir um viðhaldspörf gatna er nauðsynlegt að horfa til lengri tíma en til eins eða tveggja ára. Ástandið á gatnakerfinu er breytilegt og niðurbrot slitlaga breytilegt eftir ytri aðstæðum eins og veðurfari og þá sérstaklega m.t.t. snjós, klaka og frosts. Horfa ætti til lengri tíma (5-10 ár) og miða fjárhagsáætlanir við meðaltal þeirra ára.

Í töflu 4 er búið að taka saman áætlun fyrir tvö 5 ára tímabil og einnig fyrir 10 ára tímabil og kemur þar fram meðaltal hvers árs innan tímabilsins sem æskilegt er að miða við í fjárhagsáætlunum til næstu ára.

**TAFLA 4** Samanlögð þörf til endurnýjunar slitlaga. Meðaltal á ári, innan tímabils.

TÍMABIL	5 ÁR	5 ÁR	10 ÁR
ÁR	2023-2027	2028-2032	2023-2032
millj.kr/ár	1.470	1.210	1.350
km / ár	32 (7,4%)	27 (6,1%)	30 (6,8%)

Samantöld fjárbörf til endurnýjunar slitlaga næstu fimm ára, 2023-2027, er að meðaltali **1.470 millj. króna** á ári. Til samanburðar má nefna að áætlun síðasta árs (minnisblað frá 28.03.2022) var fjárbörf fyrir fimm ára tímabilið 2022-2026 aðeins lægri, eða 1.280 millj.kr á ári. Samantöld fjárbörf til næstu 10 ára er að meðaltali **1.350 millj. króna** á ári. Áætlun síðasta árs var fjárbörfin mjög sambærileg eða 1.300 millj. króna á ári. Miðað við verðlag ársins 2022 (niðurstöður útboða) er þörf fyrir endurnýjun slitlaga næstu 5 árin að meðaltali um **30 km** á ári.

## Samantekt

Fjármagn til viðhalds og endurnýjunar slitlaga var í lágmarki á árunum 2009-2014 og eftir það var mikill uppsafnaður viðhaldsvandi í gatnakerfinu. Síðustu 4-5 árin hefur verið aukið við fjármagn til viðhalds og endurnýjunar gatna í Reykjavík, þó sérstaklega á árunum, 2017-2019 (mynd 1). Á þessum árum var árlega verið að endurnýja um 30-40 km af slitlagi borgarinnar sem er á milli 7% - 9% af heildarumfangi gatnakerfisins. Þessu til viðbótar var einnig unnið að smærri viðgerðum sem auka endingu gatna um nokkur ár.

Hlutfall gatna í góðu ástandi hefur nú haldist sambærilegt í nokkur ár (58-65%) og fjárbörf fyrir endurnýjun slitlaga hefur einnig haldist sambærilegt nú í nokkur ár (27-30 km). Mætti því segja að ástand gatnakerfis Reykjavíkurborgar sé í ásættanlegu ástandi og er því ráðlagt að viðhalda gatnakerfinu með endurnýjun slitlaga að lágmarki um **6%** af götum borgarinnar á ári (26 km). Ljóst er að ekki má slá slöku við þar sem hlutfall gatna í sæmilegu ástandi (1-5 ár eftir af líftíma) fer nú hækkandi á milli ára (mynd 2 og 3).

Miðað við áætlun næstu 5-10 ára er viðhaldspörfin um **1.350 millj. króna** á ári sem er að meðaltali rúmlega **6,8%** af heildargatnakerfi Reykjavíkurborgar eða **30 km** á ári (m.v. verðlag 2022). Þess má geta að gert er ráð fyrir að endurnýjun gatna fyrir árið 2023 verði allt að 1.200 millj.kr. sem er um 26,4 km, eða 6,1% af gatnakerfinu.