



Borgarráð

### **Sparkvöllur á Landakotstúni**

Lagt er til að borgarráð samþykki að fela umhverfis- og skipulagssviði að vinna tillögu að breytingu á deiliskipulagi á Landakotstúni svo unnt sé að reisa þar sparkvöll og leiksvæði sem nýtist börnum í Landakotsskóla á skólatíma og börnum í hverfinu í heild þess utan. Umhverfis- og skipulagssvið mun vinna tillöguna í samráði við Landakotskirkju og Landakotsskóla en lóðin er í eigu Landakotskirkju. Jafnframt verði eignaskrifstofu falið að gera samning um heimild borgarinnar til að eiga, gera og reka leiksvæði og sparkvöll á svæðinu.

#### **Greinargerð:**

Landakotsskóli og Kapólska kirkjan hafa áður óskað eftir því að Reykjavíkurborg kanni í samráði við kirkjuna og skólann staðsetningu og mögulega uppsetningu á upphituðum sparkvelli á lóð kirkjunnar og að borgin geri sérstakan samning við kirkjuna um völinn.

Þann 21. mars 1978 var jafnframt gert samkomulag milli Kapólsku kirkjunnar og Reykjavíkurborgar þar sem Reykjavíkurborg voru heimiluð afnot af hluta af lóð Kapólsku kirkjunnar til þess að koma upp opnum skrudgarði með aðstöðu til leikja. Líklegt er að útfæra þurfi sérstakt samkomulag um ofangreinda útfærslu og framkvæmd.

Hjálagt er sú útfærsla sem liggur fyrir um hugmynd að sparkvelli á túninu en getur tekið breytingum. Ekki hefur verið tekin formleg afstaða til útfærslunnar en gert ráð fyrir að grunnur að henni birtist í deiliskipulagi sem mótað verði í samráði við alla aðila og nágretta Landakotstúns.

Dagur B. Eggertsson  
borgarstjóri

#### **Hjálagt:**

Erindi Landakotsskóla og Kapólsku kirkjunnar til borgarstjóra varðandi uppbyggingu upphitaðs sparkvallar á eignarlóð Kapólsku kirkjunnar á Landakotstúni, dags. 16. desember 2017.

Erindi skrifstofu eigna- og atvinnuþróunnar til Landakotsskóla vegna óskar um gerð sparkvallar á Landakotstúni, dags. 3. febrúar 2017.

Yfirlitsmyndir – drög að skipulagi sparkvallar á Landakotstúni, dags. 30. apríl 2018.

Samkomulag Kapólsku kirkjunnar og Reykjavíkurborgar dags. 21. mars 1978 um afnot að hluta Landakotstúns, ásamt fylgiskjölum.



Borgarstjóri  
Dagur B. Eggertsson

Reykjavík, 16. desember, 2017.

**Erindi: uppbygging upphitaðs battavallar á eignarlóð Kapólsku kirkjunnar á Landakotstúni.  
Á fundi með borgarstjóra í Landakotsskóla þann 20. nóvember sl. var honum tjáð ósk skólans um að koma upp battavelli á túninu.**

Kapólsku kirkjan á Landakotstún og hefur hún veitt viljrði sitt fyrir því að slíkur völlum yrði settur upp á lóðinni. Skólinn og kapólska kirkjan fara hér með fram á að í samráði við þessa tvo aðila verði könnuð staðsetning og möguleg uppsetning á slíkum velli.

Skólinn hefur lengi leitað leiða til að bæta aðstöðu til íþróttaiðkunar í nágrenni hans og hafði því samband við þjónustumiðstöð hverfisins til að kanna hvort hagsmunir skólans og hverfisins gætu farið saman að þessu leyti. Í samtali við Hörð Heiðar Guðbjörnsson kom fram að aðstæður í hverfinu eru mun lakari en í mörgum öðrum hverfum og lengi hafi verið leitað eftir svæði til að koma upp battavelli. Slíkt svæði hefði hins vegar verið afar vandfundið. Á fundi skólastjóra, Ingibjargar Jóhannsdóttir og biskups kapólsku kirkjunnar, Davíð Tencer var honum tjáð ósk skólans um að bæta íþróttaaðstöðu og mögulegur vilji borgarinnar til að reisa battavöll sem íbúar hverfisins gætu einnig nýtt. Á fundinum tók biskup vel í þessa málaleitan og sagði að kirkjan veitti leyfi sitt. Leyfið yrði þó háð því skilyrði að kirkjan yrði með í ráðum við framkvæmdir og nýtingu vallarins. Kirkjan fer einnig fram á að gerður verði sérstakur samningur um battavöllinn, kostnað í tengslum við hann og annað sem máli skiptir.

Með upphituðum battavelli er ljóst að íþróttakennsla Landakotsskólans mun eflast til muna en ekkert íþróttahús er nú við skólann. Nú spila nemendur fótbolta á grasbala sem er nálægt inngangi inn í Kristskirkju. Á haustin breytist grasbalinn fljótt í moldarsvað sem nýtist illa og verður fljótt lýti á umhverfinu. Einnig fer illa saman að börn séu að leik svo nálægt kirkjunni þegar athafnir standa yfir. Túnið er nú illa upplýst og mörgum hefur þótt óárennilegt að ganga yfir túnið er að tekur að rökkva. Túnið og svæðið í kring er mikið notað af íbúum hverfisins og ferðamenn eru daglegir gestir á túninu allan ársins hring. Með bættri lýsingu og aukinni notkun er fyrirséð að túnið í heild verði öruggara svæði. Það eru sameiginlegir hagsmunir allra að túnið sé öruggt og snyrtilegt.

Hér með er farið fram á borgin kanni möguleika á að setja upp upphitaðan battavöll á Landakotstúni og geri sérstakan samning við kirkjuna um völlinn. Farið er fram á að borgin beri allan kostnað við uppsetningu vallarins og sjái um viðhald en ljóst verði að skólinn hafi forgöngu um nýtingu vallarins á skólatíma. Farið er fram á að staðsetning verði könnuð í samvinnu við kirkjuna og skólann.

Með góðum kveðjum,

+ David B. Tencer  
Davíð B. Tencer, Reykjavíkurbiskup

Ingibjörg Jóhannsdóttir  
Ingibjörg Jóhannsdóttir, skólastjóri Landakotsskóla



Reykjavíkurborg

skrifstofa eigna og atvinnuþróunar

Reykjavík, 3. febrúar 2017

R17010298

4450

Landakotsskóli  
Ingibjörg Jóhannsdóttir, skólastjóri  
Túngata 15  
101 Reykjavík

***Ósk um gerð battavallar á lóð Kaþólsku kirkjunnar á Landakotstúni.***

Með tilvísun til erindis til borgarstjóra um gerðar upphitaðs battavallar á lóð Kaþólsku kirkjunnar á Landakotstúni, sem var falið skrifstofu eigna og atvinnuþróunar til meðferðar.

Óskað verður eftir því við skipulagsfulltrúa að setja af stað vinnu við gerð deiliskipulags vegna battavallar í tengslum við Landakotsskóla. Það eru fyrstu skref í undirbúningi verkefnisins. Vinna við deiliskipulag verður unnin í samráði við ykkur eins og óskað er eftir í bréfinu. Undirbúningur og auglýsingaferli vegna deiliskipulags tekur væntanlega um 8 mánuði. Þessi tími fer þó eftir því hvernig umhverfið og íbúar taka þeim hugmyndum sem auglýstar verða þegar þar að kemur.

Jafnframt þarf að afla fjárheimilda fyrir verkefninu. Vinna við undirbúning fjárfestingaáætlunar næsta árs er að hefjast og lýkur þeirri vinnu í enda nóvember þegar borgarstjórn samþykkir fjárfestingaáætlun næsta árs auk fimm ára áætlunar.

Við þurfum þess vegna annars vegar að gera fyrirvara um þessa framkvæmd, að deiliskipulag fyrir battavöll verði samþykkt og síðan að fá fjárveitingu til verkefnisins til samþykktar. Af hálfu skrifstofu eigna og atvinnuþróunar mun Jón Valgeir Björnsson hafa umsjón með verkefninu.

Hrólfur Jónsson



**SKÝRINGAR**

- Gervigrasvöllur, upphitaður
- Leik- og dvalarsvæði
- Setþrep
- Göngustígur
- Girðing

Í VINNSLU

**LANDAKOTSTÚN - BOLTAVÖLLUR**

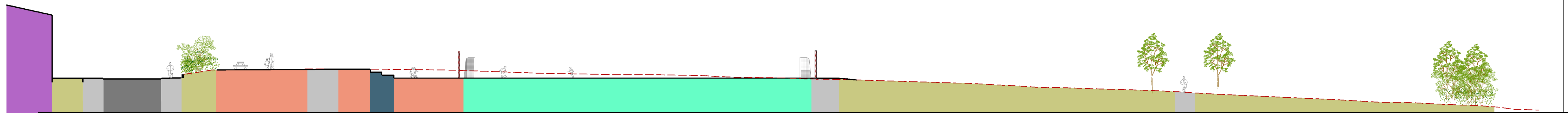
**YFIRLITSMYND - HUGMYND**

Dags: 30.04.2018    Mkv: 1:200 A1    Teikn: ÁT

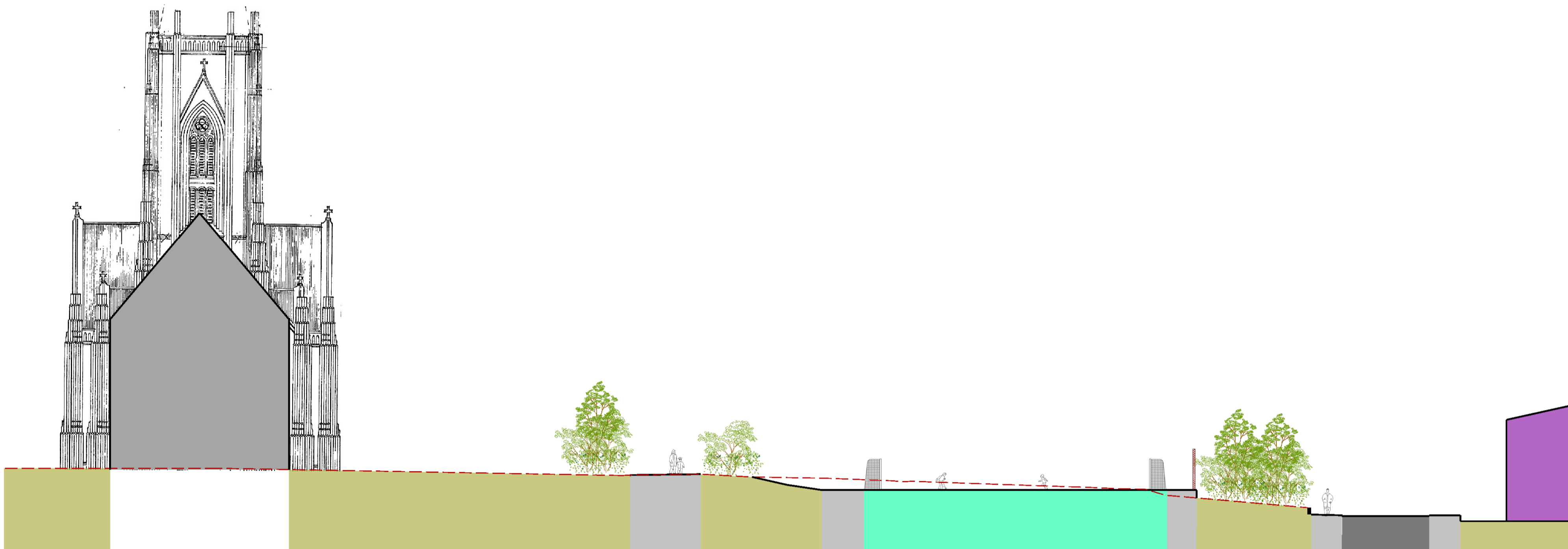
Áslaug Traustadóttir landslagsarkitektar FÍLA

Teikn. nr: A00	Breytt:
Verk nr: HS1709	
Hannað:	

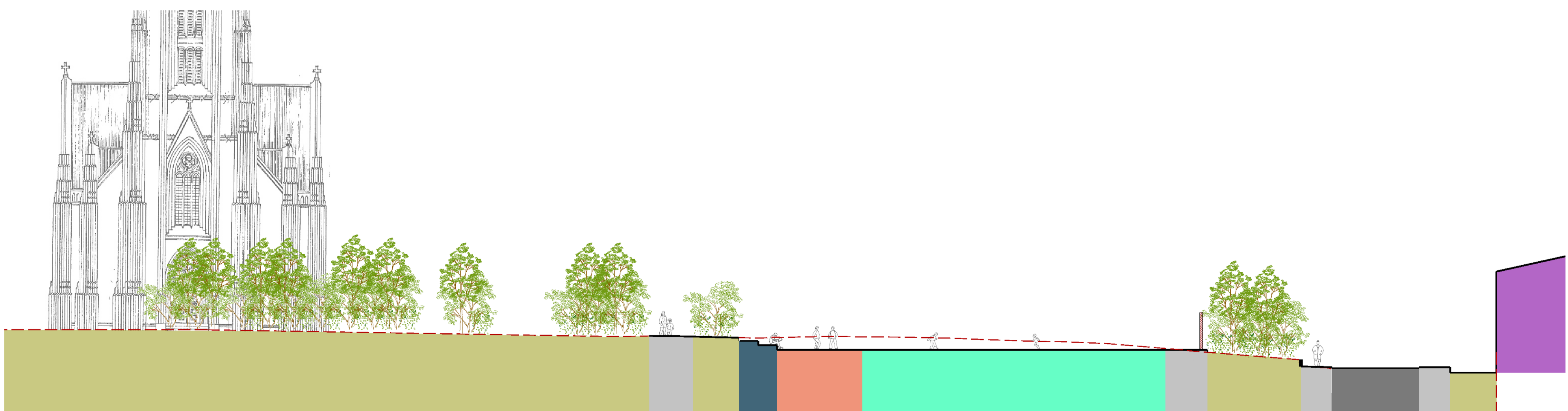
**LANDMÓTUN** • Hamraborg 12, 200 Kópavogi - sími: 575 5300 - kt. 561204-2760 - netf. landmotun@landmotun.is



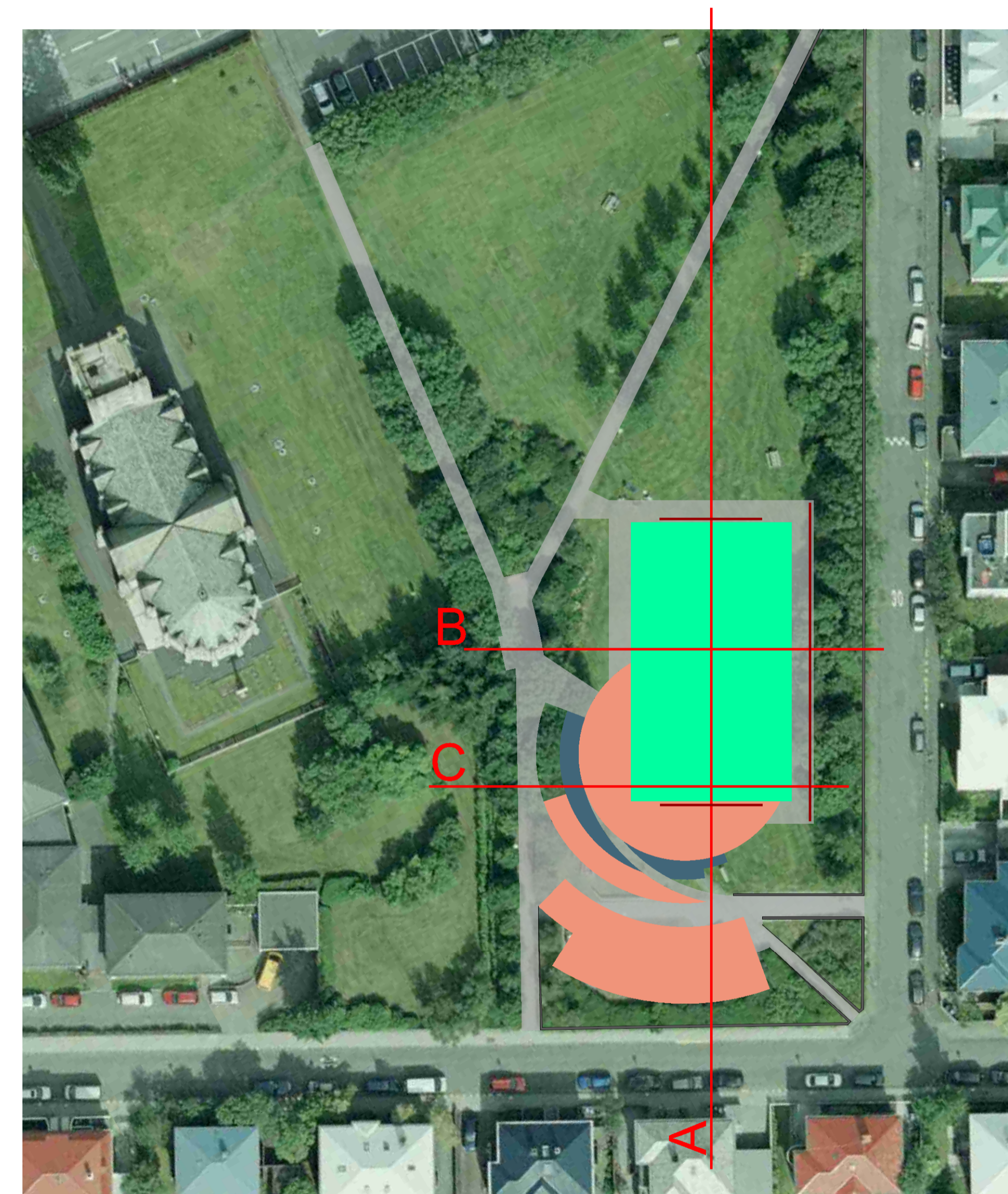
snið A - langsnið miðja vallar 1:200



snið B - þversnið miðja vallar 1:200



snið C - þversnið suðurnendi vallar 1:200



Yfirlit 1:500

- Gervigrasvöllur, upphitaður
- Leik- og dvalarsvæði
- Setþrep
- Göngustígar
- Græn svæði

Í VINNSLU

LANDAKOTSTÚN - BOLTAVÖLLUR



SNID - ATHUGUN

Dags: 30.04.2018 Mkv: 1:200 A1 Teikn: ÁT  
 Áslaug Traustadóttir landslagsarkitektar FÍLA

Teikn. nr: A01	Breytt:
Verk nr: HS1709	
Hannað:	





borgarstjórnin í Reykjavík, fyrir hönd Reykjavíkurborgar, gera með sér svofellt

s a m k o m u l a g :

1. Kapólska kirkjan leyfir Reykjavíkurborg einni og án leigugreiðslu afnot af austurhluta Landakotstúns frá línu samsíða Kristskirkju og í 32 m. fjarlægð frá miðlínu kirkjunnar þar til hún sker framlengda girðingarlínu grafreitsins að kórbaki, og úr þeim punkti hornrétt á ~~í~~ Ávallagötu, sjá meðfylgjandi uppdrátt.

Afnot þessi eru takmörkuð við að koma upp opnum almenningeskrúðgarði með aðstöðu til leikja, ekki byggingar, og fela ekki í sér ráðstöfunarheimild til þriðja aðila. Þó skal borgaryfirvöldum heimilt án bótagreiðslna að taka allt að 5 m. breitt stykki af túninu meðfram Túngötu og austan áður nefndrar línu, og leggja til götunnar sem breikkun og bifreiðastaði. Verði heimild þessi nýtt fylgir áúkvæð stæðunum, að þau megi taka til afnota fyrir kirkjugesti við sérstakar athafnir, svo sem brúðkaup, jarðarfarir o.s.frv., og þá í samvinnu við lögregluna í Reykjavík. Að öðru leyti verði stæðin opin almenningi með gjaldmalum og ráðstafist ekki til einkanota einstaklinga eða stofnana.

2. Reykjavíkurborg leyfir kapólsku kirkjunni einni og án leigugreiðslu afnot af landspildu í Breiðholti, sem afmarkast af eftirtöldum götum: Raufarsel - Holtasel - Hólmasel og Rangársel, sjá meðfylgjandi uppdrátt. Afnot þessi takmarkast við byggingar og ræktun svæðisins til afnota fyrir starfsemi á vegum kirkjunnar og verða ekki framseld þriðja aðila. Nýting til bygginga miðist við nýtingarhlutfall 0.6, að öðru leyti háð samþykki skipulags- og byggingaryfirvalda borgarinnar.

3. Borgarráð staðfestir bókun skipulagsnefndar frá 20. febrúar 1978 varðandi skipulag á Landakotstúni.

4. Kapólska kirkjan heimilar Reykjavíkurborg og Reykjavíkurborg tekur að sér ræktun lands austan og vestan við Kristskirkju og vestan greindr línu í samhengi við þann skrúðgarð, sem verður austan kirkjunnar. Skipulagning garðsins skal gerast í samráði við biskup eða hans fulltrú Undanskilið þessu er skólalóð og girt svæði kringum bústaði biskups og presta. Samhliða þessum framkvæmdum gengur Reykjavíkurborg frá uppkeyrslusvæði framan við kirkjuna í samráði við biskup en á sinn kostnað Unnið skal að því, að í lok þessa árs liggi fyrir skipulag og framkvæmd áætlun, sem báðir aðilar samþykkja.

5. Einnig skal unnið að því, að í lok þessa árs liggi fyrir framkvæmdáætlun, sem báðir aðilar samþykkja, um ræktun kapólsku kirkjunnar á áður greindri landspildu í Breiðholti, meðan á uppbyggingu hennar

Handwritten signature: *Klemm*  
Handwritten initials: *JL/Fraher*

./.

X



6. Auk fyrrgreindrar landspildu í Breiðholti veitir Reykjavíkurborg fyrirheit um að úthluta kirkjunni lóð undir einbýlishús í Breiðholti á næsta ári. Lóð þessi er til frjálsrar ráðstöfunar. Engin gatnagerðargjöld greiðast af þeim byggingum, sem um ræðir í samkomulagi þessu.
7. Samkomulag þetta, sem felur í sér ótímabundna gagnkvæma ráðstöfun á landi í eigu kaþólsku kirkjunnar annars vegar og Reykjavíkurborgar hins vegar, kemur í stað áður-görðra samninga þessarra aðila um land, og tekur gildi við undirskrift þess.

Reykjavík, 21. Júní 1978.

F.h. kaþólsku kirkjunnar á Íslandi,

F.h. Reykjavíkurborgar,

*Hinnrik Fróben, biskup.*

*Ripil. Chum...*

Vottar:

*Hanne K. Davíðson*  
*Jón. Samuelsen*

### Fréttatilkynning.

Birgir Ísl. Gunnarsson, borgarstjóri, og Hinrik Frøhen, biskup, f.h. kaþólsku kirkjunnar á Íslandi, undirrituðu 21. marz samning um framtíð Landakotstúnsins. Helztu atriði samningsins eru, að Reykjavíkurborg fær tæplega 9000 ferm. af austurhluta túnsins til afnota og mun gera þar almenningsskrúðgarð. Kirkjulóðin verður tengd almenningsgarðinum og verður unnið að því, að í lok þessa árs liggi fyrir skipulag og framkvæmdaáætlun um ræktun og frágang þessa svæðis í heild. Með þessu er horfið frá óskum um byggingar á austurhluta Landakotstúns.

Staðfest er skipulag á vestarihluta túnsins, en samkvæmt því fær kaþólska kirkjan heimild til að byggja leikfimiþús og safnaðarheimili við Túngötu, nýja kennsluálmun sunnan gamla skólans og tengi- byggingu milli safnaðarheimilis og kennsluálmun. Núverandi byggingar, aðrar en gamla skólinn, verða fjarlægðar, þegar hinar nýju rísa. Skipulagið gerir einnig ráð fyrir byggingum suðvestan kirkjunnar við Hávallagötu austan gatnamóta við Blómvallagötu fyrir aðsetur biskups og presta.

Dá fær kaþólska kirkjan afnot af rúmlega 7000 ferm. landssvæði fyrir starfsemi sína í Seljahverfi.

Skipulag vestarihluta Landakotstúns var staðfest með samhljóða atkvæðum í skipulagsnefnd og samningurinn í heild var samþykktur með samhljóða atkvæðum í borgarráði.

Með þessum samningi er tryggt, að Landakotstún verður áfram eitt af hinum grænu svæðum í borginni.

(Frá skrifstofu borgarstjóra)



**Lóð Landakots og Landakotskirkju við Túngötu**  
 Reykjavík, 1:1000

Ath.: Ómálsettur er á þessum uppdrætti sá hluti lóðarinnar, sem Reykja-  
 vikurborg eru leyfð afnot af skv. samkomulagi milli katólsku kirkjunnar  
 og Reykjavíkur-borgar, dags. 21.3.1978.

Uppdrátturinn er að nokkru gerður eftir mælingum Verkfræðistofunnar  
 Hnít h.f. frá í júlí 1973.

Skrifstofur borgarverkfræðings  
 Mælingadeild  
 21.3.1979

*Handwritten signature: S. Arnarson / S. Arnarson*

205	X=23129.711	Y=18100.328
206	X=23118.696	Y=18122.981
313	X=23165.998	Y=18153.647
314	X=23163.920	Y=18200.699
315	X=23037.812	Y=18196.579
316	X=23042.214	Y=18113.937
317	X=23163.258	Y=18201.252
318	X=23063.648	Y=18068.738
610	X=23128.196	Y=18099.346

Afstada fyrirhugaðra prestahúsa innfærð,  
 5.3.1979