



Tjarnargötu 11  
101 Reykjavík

Hér með sendist útskrift úr gerðabók skipulags- og samgönguráði frá 7. júlí 2021 varðandi eftirfarandi mál.

**Breyting á gjaldskrá, gjald fyrir bílastæðakort íbúa í Reykjavík o.fl.**

Lögð fram svohljóðandi tillaga skrifstofu samgöngustjóra og borgarhönnunar, dags. 25. júní 2021, ásamt fylgigögnum:

Skrifstofa samgöngustjóra og borgarhönnunar leggur til að skipulags- og samgönguráð samþykki meðfylgjandi drög að gjaldskrá fyrir gjöld á bílastæðum í Reykjavíkurborg.

*Samþykkt með vísan til 2. mgr. 86. gr. umferðarlaga nr. 77/2019 með fjórum greiddum atkvæðum fulltrúa Viðreisnar, Samfylkingarinnar og Pírata. Fulltrúar Sjálfstæðisflokksins sitja hjá. Vísað til borgarráðs.*

*Fulltrúar Samfylkingarinnar, Viðreisnar og Pírata leggja fram svohljóðandi bókun:*

*Með breytingunum er lagt til að gjald fyrir íbúakort fari úr 8.000 kr. á ári í 1.250 kr. á mánuði fyrir hreina rafmagns- og vetnisbíla og 2.500 kr. á mánuði fyrir aðrar bíla. Nýlega voru reglur um íbúakort einfaldaðar og með þeim breytingum hefur þeim sem rétt eiga á slíkum kortum hefur fjölgað umtalsvert. Gjaldtaka í hverjum mánuði eykur sveigjanleika og er til hagsbóta fyrir íbúa. Þá styðja grænir hvatar í gjaldskrá íbúakorta við betri loftgæði og áherslur borgarinnar í loftslagsmálum.*

*Áheyrnarfulltrúi Flokks fólksins leggur fram svohljóðandi bókun:*

*Skrifstofa samgöngustjóra og borgarhönnunar leggur til að skipulags- og samgönguráð samþykki nýja gjaldskrá fyrir gjöld á bílastæðum í Reykjavík. Íbúar sem búa í Miðborginni eiga að sjálfsögðu að eiga kost á bílastæðum í nágrenni við heimili sín en þróunin er sú hjá þessum meirihluta að draga úr einkabílastæðum við hús fólks. Ársgjald er 1250 fyrir hreina rafmagnsbíla en 2500 fyrir aðra. Um er að ræða hækkun gjalds upp á meira en 200%.*

*Fulltrúi Flokks fólksins finnst að svokallaðir tvinnbílar eigi að vera í flokki vistvænna bíla enda ekki hægt að álykta sem svo að þeir séu að aka á bensíni frekar en rafmagni. Fulltrúa Flokks fólksins hefur áður bókað um bílastæðahúsin í þessu sambandi. Breyta mætti fyrirkomulagi bílastæðahúsa enda eru þau langt því frá að vera fullnýtt. Þau ættu að vera opin allan sólarhringinn og skoða mætti að lækka gjöldin í þeim til muna. Þá myndu bílum fækka á götum.*



Reykjavíkurborg  
Umhverfis- og skipulagssvið

F.h. umhverfis- og skipulagssviðs

*Glóey Helgudóttir Finnsdóttir*

Glóey Helgudóttir Finnsdóttir

Fylgiskjal: tillaga dags. 25. júní 2021, ásamt fylgigögnum.



Skipulags- og samgönguráð  
Borgartúni 12 – 14  
105 Reykjavík

### ***Gjald fyrir bílastæðakort íbúa í Reykjavík.***

Skrifstofa samgöngustjóra og borgarhönnunar leggur til að skipulags- og samgönguráð samþykki meðfylgjandi drög að gjaldskrá fyrir gjöld á bílastæðum í Reykjavíkurborg. Í samræmi við ákvæði umferðarlaga hafa drögin verið borin undir og hlotið samþykki lögreglunnar á höfuðborgarsvæðinu.

Í meðfylgjandi drögum að gjaldskrá er fyrst og fremst um að ræða breytingar á árgjaldi fyrir bílastæðakort íbúa í Reykjavík, úr 8.000 kr. á ári fyrir allar bifreiðar í 1.250 kr. á mánuði fyrir hreinar rafmagns- og vetnisbifreiðar og 2.500 kr. á mánuði fyrir aðrar bifreiðar. Gildistími íbúakorta er eitt ár en íbúar geta valið hvort þeir greiða mánaðarlega eða árgjald. Ef íbúi sem greitt hefur árgjald segir upp kortinu á gildistíma þess, getur hann óskað eftir endurgreiðslu sem nemur mánaðargjöldum á eftirstöðvum gildistímans.

Með drögnum er einnig formlega fallið frá gjaldskrárbreytingum á gjaldsvæðum 1 – 4, sem taka áttu gildi á síðasta ári en var frestað vegna COVID-19 faraldursins. Þær gjaldskrárbreytingar byggðu á greiningu á nýtingu stæða árið 2019. Gert er ráð fyrir að gjaldskrá fyrir gjaldsvæði 1- 4 verði endurskoðuð aftur í kjölfar greiningar á nýtingu í stæða á seinni hluta ársins 2021 í samræmi við verklagsreglur.

Nýjar reglur um bílastæðakort íbúa í Reykjavík tóku gildi þann 8. apríl síðastliðinn. Með nýjum reglum hefur íbúðum sem rétt hafa til úthlutunar íbúakorts fjölgað og eru þær nú um 7 þúsund talsins. Til samanburðar eru nú í gildi rúmlega eitt þúsund íbúakort.

Meðfylgjandi er til upplýsingar minnisblað Eflu, dags. 6. mars 2019, um útfærslu íbúakorta erlendis og minnisblað Eflu, dags. 11. maí 2020, um virði íbúakorta. Jafnframt er meðfylgjandi afrit af gildandi reglum um bílastæðakort íbúa í Reykjavík.

Þorsteinn R. Hermannsson  
samgöngustjóri



Hjálagt:

1. Drög að gjaldskrá fyrir gjöld á bílastæðum í Reykjavíkurborg.
2. Minnisblað Eflu, samantekt um útfærslu íbúakorta erlendis, dags. 6. mars 2019.
3. Minnisblað Eflu, virði íbúakorta, dags. 11. maí 2020.
4. Reglur um bílastæðakort íbúa í Reykjavík nr. 370/2021.



Reykjavíkurborg

## GJALDSKRÁ FYRIR GJÖLD Á BÍLASTÆÐUM Í REYKJAVÍKURBORG

### 1. gr.

*Gjöld á gjaldskyldum bílastæðum*

Gjöld á gjaldskyldum bílastæðum eru eftirfarandi:

- a. 370 krónur á gjaldsvæði 1.
- b. 190 krónur á gjaldsvæði 2.
- c. 190 krónur á klukkustund fyrir fyrstu 2 klukkustundirnar og 55 krónur á klukkustund eftir það á gjaldsvæði 3.
- d. 190 krónur á gjaldsvæði 4.

### 2. gr.

*Gjald fyrir bílastæðakort íbúa í Reykjavík*

Gjald fyrir bílastæðakort íbúa er eftirfarandi:

- a. 1.250 kr. á mánuði fyrir bifreiðar sem ganga eingöngu fyrir rafmagni eða vetni.
- b. 2.500 kr. á mánuði fyrir aðrar bifreiðar.

### 3. gr.

*Gildistaka og lagastoð*

Gjaldskrá þessi sem sett er með heimild í 2. mgr. 86. gr. umferðarlaga nr. 77/2019, með síðari breytingum, tekur gildi við birtingu í Stjórnartíðindum og á sama tíma fellur úr gildi eldri gjaldskrá nr. 1375/2019.

**Samþykkt á fundi skipulags- og samgönguráðs þann **XX.** júlí 2021  
og á fundi borgarráðs þann **XX.** júlí 2021.**

## MINNISBLAÐ

---

### SKJALALYKILL

2200-880-MIN-002-V01

### VERKHEITI

Stefnumörkun í bíla- og hjólastæðamálum

### DAGS.

06.03.2019

### VERKKAUPI

Reykjavíkurborg

### SENDANDI

Daði Baldur Ottósson

### DREIFING

Lilja Sigurbjörg Harðardóttir

### MÁLEFNI

---

Samantekt á útfærslu íbúakorta erlendis

## Inngangur

EFLA var fengin til þess að skoða útfærslu íbúakorta fyrir bílastæði á borgarlandi (hér eftir nefnt íbúakortasvæði) í borgum erlendis, sem er liður stefnumörkun í bíla- og hjólastæðamálum Reykjavíkurborgar. Skoðaðar voru borgir í N-Ameríku og á norðurlöndunum.

Í þessu minnisblaði voru hafðar eftirfarandi spurningar að leiðarljósi:

- Hverjir geta fengið íbúakort innan íbúakorta svæða, og eru takmörk á fjölda þeirra?
- Hversu mikið þurfa íbúar að borga fyrir íbúakort?

Umfjöllun nær ekki til upplýsinga er varðar hvernig íbúakortasvæði eru stofnuð eða útvíkkuð í borgum erlendis.

## Af hverju eru íbúakort til?

Bílastæðakort íbúa fyrir bílastæða á borgarlandi (hér eftir nefnt íbúakort) er tól sem fjölmörg sveitarfélög um heim allan nota til þess að veita íbúum rétt (eða forgang) til þess að nýta bílastæði á borgarlandi innan þeirra hverfis. Í sumum tilfellum er jafnvel einungis íbúakortahöfum leyft að leggja bílum á borgarlandi innan tilgreindra gatna/svæða, en slík útfærsla er algeng í Norður-Ameríku. Helsta ástæða þess að íbúakortasvæði eru stofnuð í íbúahverfum er vegna mikillar eftirspurnar eftir bílastæðum frá utanaðkomandi aðilum eins og starfsmönnum/viðskiptavinum stofnanna, fyrirtækja og verslanna, sem torveldar íbúum að finna bílastæði nærri heimili sínu. Íbúakortasvæði má því yfirleitt finna í eða við miðbæi sveitarfélaga, en einnig utan þeirra nærri stærri vinnustöðum s.s spítölum eða háskólasvæðum.

Íbúakort hefur þó ákveðna vankosti. Nokkrir af þeim þeim vankostum sem íbúakort hafa eru:

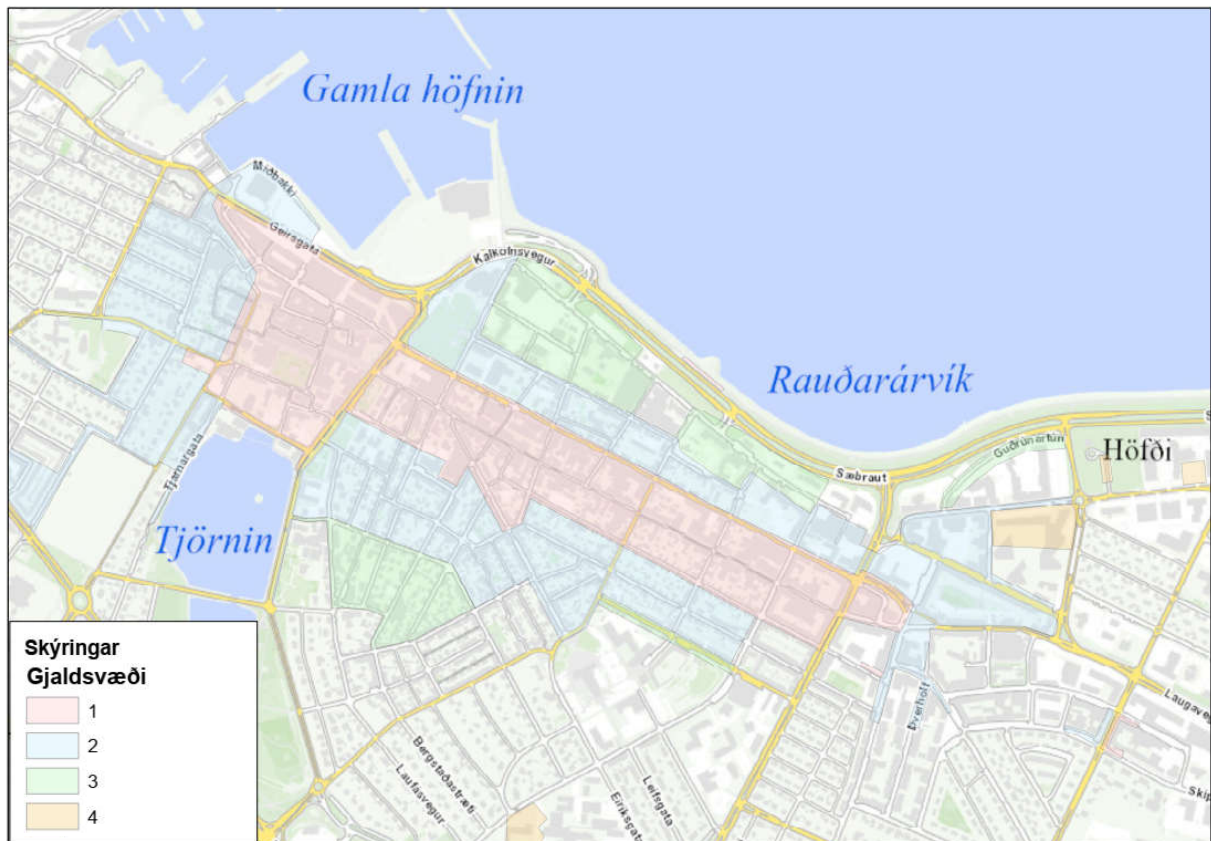
- Jafnræðisregla er ekki virt þar sem ekki allir íbúar hafa sama tækifæri til að nýta sér borgarland. Íbúakortin veita því ákveðin forréttindi til þeirra sem þar búa.
- Getur stuðlað að lélegri nýtingu bílastæða í bílastæðahúsum eða innan einkalóða, sérstaklega er verð íbúakorta er lágt.

- Umsýsla íbúakorta getur verið flókin.
- Oft ekki nægjanlega gott tól til að leysa bílastæðavandamál þ.e. sem snýr að umfram eftirspurn eftir bílastæðum.

## Fyrirkomulag íbúakorta í Reykjavík í dag

Hér fyrir neðan má finna stutta samantekt um íbúakort Reykjavíkur, eins og birt er á vefsíðu Bílastæðasjóðs.

- Íbúar með lögheimili á ákveðnum svæðum í Reykjavík, þar sem ekki er bílastæði á lóð, geta sótt um að fá keypt bílastæðakort íbúa (hér eftir nefnt íbúakort) hjá Bílastæðasjóði Reykjavíkur.
- Íbúakort veitir heimild til að leggja bifreið án endurgjalds í gjaldskyld bílastæði innan þess svæðis sem íbúakortið tekur til. Íbúar á gjaldsvæðum geta fengið íbúakort sem gildir á því svæði sem liggur næst þeirra lögheimili.
- Óheimilt er að gefa út fleiri íbúakort til íbúa viðkomandi lóða en vegna þeirra stæða sem greitt hefur verið fyrir með bílastæðagjaldi.
- Óheimilt er að gefa út íbúakort til íbúa þar sem:
  - Ekki hefur verið gerð krafa um bílastæði á lóð nýbyggingar í gildandi deiliskipulagi.
  - Stæði á lóð eru í sameign allra nema fyrir liggja eignaskiptayfirlýsing eða afnotaskipting stæða undirrituð af öllum eigendum lóðarinnar.



**MYND 1** Yfirlit yfir bílastæða gjaldsvæði Reykjavíkur. Íbúakortasvæði eru á gjaldsvæðum 1, 2 og 3. Íbúakortið gildir ekki á öllum götum innan íbúakortasvæðis 1.

## Hver getur fengið íbúakort innan íbúakortasvæðis?

Misjafnt er hversu mörg íbúakort eru gefin út í borgum erlendis. Eins er mismunandi hvort þau eru gefin út á einstakling (íbúa) sem skráður er fyrir ökutæki eða á heimili, sjá töflu 1 hér að neðan. Flestar borgir takmarka ekki hversu mörg íbúakort eru gefin út innan íbúakortasvæða að Ottawa og Toronto undanskildum, en í þeim borgum eru biðlistar eftir íbúakortum ólíkt öðrum sveitarfélögum sem voru til skoðunar í þessu minnisblaði.

**TAFLA 1** Yfirlit yfir fjölda íbúakorta sem gefin eru út á íbúa eða heimili. Í sumum tilfellum eru sett takmörk á fjölda korta sem gefin eru út á ákveðnu svæði eða götu.

BORG	KVAÐIR Á FJÖLDA ÍBÚAKORTA	TAKMÖRK Á FJÖLDA ÚTGEFINNA ÍBÚAKORTA
Reykjavík	1 á heimili <sup>1</sup>	Nei
Osló	1 á íbúa <sup>2</sup> . Aðrir íbúar á sama heimili geta einnig sótt um.	Nei
Drammen	3 á heimili <sup>3</sup>	Nei
Prándheimur	3 á heimili	Já (per gata)
Kaupmannahöfn	1 á íbúa <sup>4</sup>	Nei
Stokkhólmur	1 á íbúa. Aðrir íbúar á sama heimili geta einnig sótt um.	Nei
Gautaborg	1 á íbúa. Aðrir íbúar á sama heimili geta einnig sótt um <sup>5</sup>	Nei
Vancouver	2 á heimili (innan 10 íbúakorta svæða), engin takmörk á öðrum íbúakortasvæðum	Nei
Calgary	1 á heimili (innan 2 íbúakortasvæða), engin takmörk á öðrum íbúakortasvæðum	Nei
Ottawa	Engin takmörk	Já, innan svæðis
Portland	Engin takmörk fyrir utan eitt svæði þar sem dregið er frá fjölda stæða innan lóðar	Nei
San Francisco	4 á heimili	Nei
Seattle	4 á heimili	Nei
Sydney	1-2 á heimili <sup>6</sup>	Nei
Toronto	Engin takmörk	Já, innan svæðis
Washington DC	Engin takmörk	Nei

<sup>1</sup> Sjá umfjöllun um takmarkanir í kaflanum fyrir ofan.

<sup>2</sup> Eigendur rafbíla, vetnisbíla og fólk með hreyfihömlun þurfa ekki að kaupa kort og fá þar með að leggja gjaldfrjálst.

<sup>3</sup> Fólk með hreyfihömlun þarf ekki að kaupa kort

<sup>4</sup> Þó hægt að kaupa fleiri kort ef einstaklingur á (og er skráður) fyrir fleiri ökutækjum.

<sup>5</sup> Ekki öll hús/götur innan íbúakortasvæðis geta fengið íbúakort. Hægt er að fletta upp heimilisfangi til staðfestingar.

<sup>6</sup> Fjöldi fer eftir staðsetningu, fjölda stæða á borgarlandi, og þörf.

Í töflu 2 á næstu síðu má sjá samanburð á því hvort gestir, verktakar, fyrirtæki eða heimahjúkrunarstofnanir geta keypt kort sem gildir innan íbúakortasvæða. Almennt séð bjóða einungis borgir upp á sérstakt kort fyrir gesti ef bílastæði eru frátekin fyrir íbúa. Sömu borgir bjóða þá oftast en ekki einnig upp á önnur sambærileg kort fyrir aðra aðila s.s. verktaka. Þar sem boðið er upp á kort fyrir verktaka eða fyrirtæki, þá er það yfirleitt einungis fyrir sérmerkt ökutæki t.d. þjónustu- eða vörubíla.

Í öðrum borgum, líkt og í Reykjavík, þá þurfa gestir og aðrir sem leggja leið sína í íbúakortasvæði að greiða gjald skv. gjaldskyldu, eða virða tímatakmarkanir.



**TAFLA 2** Samanburður á hvort sveitarfélög bjóði upp á sérstök kort fyrir bílastæði innan íbúakortasvæði fyrri gesti íbúa, verktaka, fyrirtækja eða hjúkrunarstofnanir.

BORG	GESTIR	VERKTAKAR	FYRIRTÆKI	HJÚKRUN
Reykjavík	Nei	Nei	Nei	Nei
Osló	Nei	Nei	Já	Nei
Drammen	Já	Já	Nei	Já
Þrándheimur	Já	Já	Já	Já
Kaupmannahöfn	Nei	Nei	Já	Nei
Stokkhólmur	Nei,	Nei	Nei	Nei
Gautaborg	Nei	Nei	Nei	Nei
Vancouver	Já, aðeins gestir sem búa út á landi	Já	Já	Já
Calgary	Já	Já	Já	Já
Ottawa	Já, ef það eru laus stæði	Já, ef stæði laus	Nei	Já
Portland	Já	Nei	Nei	Nei
San Francisco	Já	Já	Já	Já
Seattle	Já	Já	Já	Nei
Sydney	Já	Nei	Nei	Já
Toronto	Já, ef það eru laus stæði	Já, ef stæði laus	Já, ef stæði laus	Nei
Washington DC	Já	Já	Já	Já

### Hversu mikið þurfa íbúar að borga fyrir íbúakort?

Verð íbúakorta er mjög misjafnt eftir sveitarfélögum. Verð íbúakorta er nokkuð lágt í Reykjavík og borgum í N-Ameríku í samanburði við sveitarfélög á Norðurlöndunum. Almennt eru verð íbúakorta breytilegt eftir fjölda bíla sem heimili/íbúar hefa til umráða, eftir tegund bíla eða er breytilegt eftir íbúakortasvæðum. Þessa samantekt má sjá í töflu 3 á næstu síðu.

**TAFLA 3** Yfirlit yfir ársverð bílastæðakorta og verðflokka.

BORG	VERÐ*	VERÐ EFTIR FJÖLDA BÍLA*			VERÐ EFTIR TEGUND BÍLA*			VERÐ EFTIR SVÆÐI*		GILDISTÍMI	ANNAÐ
		1. BÍLL	2.BÍLL	3.BÍLL	RAFMAGN	VISTVÆNN	DÍSEL/BENSÍN	MIN	MAX		
Reykjavík	8.000										
Osló	42.000									1 ár, en per önn fyrir nemendur	Eigendur rafbílur, vetnisbíla og fólk með hreyfihömlun þarf ekki að kaupa kort.
Drammen		47.200	55.500	64.700						1 ár (hægt að sækja um styttra)	Rafbílar þurfa að skrá sig, en borga ekkert.
Þrándheimur		74.000	138.800	199.100						Mánuð í senn	
Kaupmannahöfn					200	15.200	29.000			1 ár	
Stokkhólmur								46.800	171.600	1 ár	
Gautaborg								32.000	106.100	1 ár	
Vancouver								6.700	32.800	1 ár	
Calgary								0	5.100	1 ár	
Ottawa	66.000									Eitt ár, eða mán. f. mán.	
Portland								7.400	8.600	6 mánuðir eða 1 ár	
San Francisco	13.500									6 mánuðir eða 1 ár	
Seattle								0	4.800		Tekjulágir fá afslátt
Sydney								2.200	21.500		Eldri borgarar fá afslátt
Toronto								17.500	61.500	6 mánuðir eða 1 ár	
Washington DC	4.300										Eldri borgarar fá afslátt

\*Miðað við verð í ISK á ári og gengi í mars, og námundað upp að næsta heila hundraði.

## MINNISBLAÐ

### SKJALALYKILL

2200-946-MIN-003-V01

### DAGS.

11.05.2020

### SENDANDI

Daði Baldur Ottósson

### MÁLEFNI

Virði íbúakorta

### VERKHEITI

Stefnumörkun bílastæða

### VERKKAUPI

Reykjavíkurborg

### DREIFING

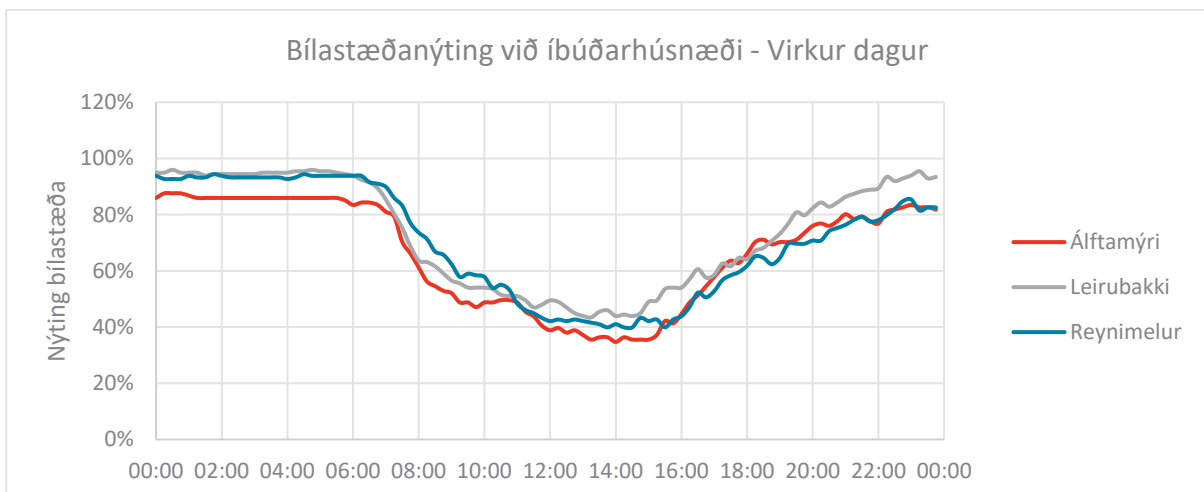
Þorsteinn R. Hermannsson

## Inngangur

Áætlað var hvert sé virði íbúakorta ef tekið er mið af núverandi gjaldskrá gjaldskyldra bílastæða. Í þessu minnisblaði er fjallað um forsendur útreiknings og aðferðafræði, ásamt niðurstöðum.

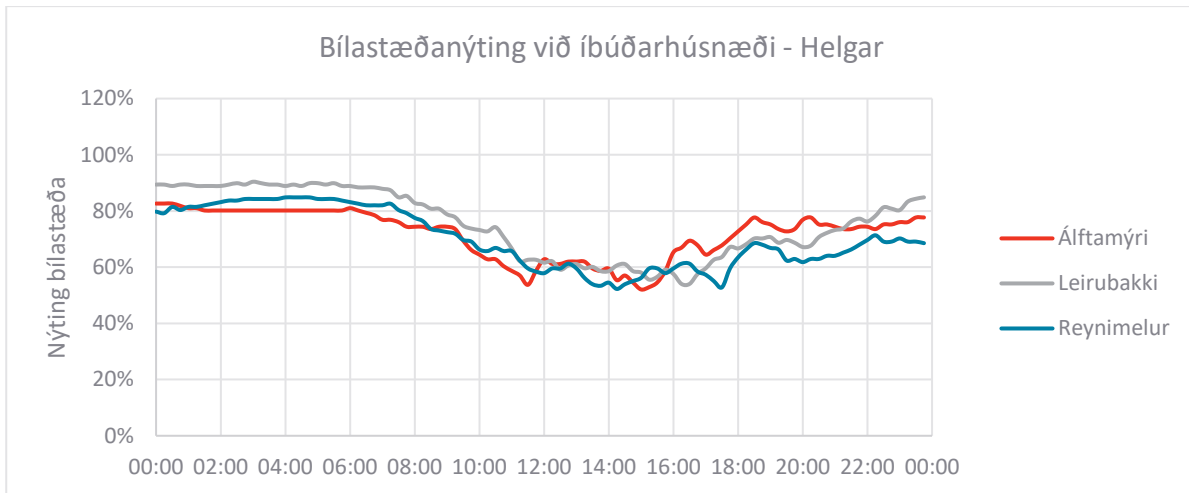
## Aðferðafræði

Til þess að áætla virði íbúakorta var notast við gögn um bílastæðanýtingu við íbúðarhúsnæði<sup>1</sup> sem aflað var á síðasta ári á þremur stöðum í Reykjavík; Reynimel í Vesturbænum, Álftamýri í Háaleitinu og Leirubakka í Breiðholti. Safnað var sólarhringsgögnum um bílastæðanýtingu fimmtudag, föstudag og laugardag, en niðurstöður fyrir fimmtudag og laugardag má sjá á myndum 1 og 2.



**MYND 1** Bílastæðanýting við íbúðarhúsnæði á fimmtudegi í júní 2019.

<sup>1</sup> Mælingarnar voru hluti af rannsóknarverkefni sem EFLA er að vinna að fyrir styrk frá rannsóknar- og þróunarsjóði Skipulagsstofnunar. Skýrslan verður gefin út á næstunni.



**MYND 2** Bílastæðanýting við íbúðarhúsnæði á laugardegi í júní 2019.

Líkt og sjá má á myndunum þá er bílastæðanýting breytileg eftir tíma dags en reynist mjög sambærileg á milli mælingarstaðanna þriggja. Vegna nálægðar Reynimels við miðbæinn er gerð sú nálgun að bílastæðanýting sé sú sama fyrir bílastæði á íbúakortasvæðum. Enn fremur er gert ráð fyrir að bílastæðanýting á fimmtudegi endurspegli bílastæðanýtingu almennt á virkum dögum, og að bílastæðanýting á laugardegi gildi einnig fyrir sunnudag.

Við útreikning á virði íbúakorta var því notast við ofangreind gögn þar sem gerð er sú nálgun að bílastæðanýtingin lýsi hefðbundinni notkun íbúakorthafa og að virði íbúakorts endurspegli þann kostnað sem korthafinn sparar miðað við að greiða samkvæmt núverandi gjaldskrá gjaldskyldutíma.

## Niðurstöður

Þar sem gjald er breytilegt milli gjaldsvæða var virði íbúakorts reiknað fyrir öll gjaldsvæðin. Virði íbúakorts var reiknað fyrir notkun yfir þrjú tímabil - viku, mánuð og ár. Niðurstöður má sjá í töflu 1. Að auki var reiknað virði íbúakorts m.v. að á sunnudögum væri gjaldskylda eins og á laugardögum, og hækkar þá virði íbúakorta lítillega, sjá töflu 2.

**TAFLA 1** Virði íbúakorts m.v. núverandi gjaldskrá á gjaldsvæðum P1, P2 eða P3.

TÍMABIL	P1	P2	P3	MEÐALTAL
Vika	9.310	4.780	2.330	5.470
Mánuður	37.240	19.120	9.320	21.880
Ár	446.880	229.440	111.840	262.560

**TAFLA 2** Virði íbúakorts m.v. núverandi gjaldskrá á gjaldsvæðum P1, P2 eða P3. Að auki er gert ráð fyrir að gjaldskylda er á sunnudegi með sama fyrirkomulagi og á laugardögum.

TÍMABIL	P1	P2	P3	MEÐALTAL
Vika	10.620	5.460	2.700	6.260
Mánuður	42.480	21.840	10.800	25.040
Ár	509.760	262.080	129.600	300.480

## REGLUR

### um bílastæðakort íbúa í Reykjavík.

#### 1. gr.

##### *Íbúakort.*

Bílastæðasjóður Reykjavíkur gefur út bílastæðakort, hér eftir nefnd íbúakort, til íbúa sem búa á íbúakortasvæðum innan Reykjavíkur, í samræmi við nánari skilyrði sem hér greinir.

Íbúakort veitir heimild til að leggja bifreið án endurgjalds í gjaldskylda stöðureiti innan gildissvæðis íbúakorts, með þeim takmörkunum sem greinir í 5. gr.

#### 2. gr.

##### *Íbúð.*

Aðeins er heimilt að gefa út íbúakort til íbúa í íbúð sem uppfylla öll eftirfarandi skilyrði:

- Íbúð skal staðsett innan gildissvæðis íbúakorts samkvæmt 5. gr.
- Íbúð má ekki vera skilgreind námsmannaíbúð, hjúkrunarheimili eða dvalarheimili.
- Íbúð má ekki fylgja réttur til notkunar á bílastæði innan lóðar, hvort heldur til einkanota eða í sameign, samkvæmt deiliskipulagi, lóðarleigusamningi, mæliblaði eða lóðaruppdraetti.

Íbúð telst ekki fylgja réttur til notkunar á bílastæði ef í staðfestri eignaskiptayfirlýsingu er kveðið á um að íbúðinni fylgi ekki réttur til notkunar á bílastæði. Þar sem ekki liggur fyrir eignaskiptayfirlýsing og íbúðir eru fleiri en bílastæði innan lóðar, nægir yfirlýsing um afnotaskipti, þar sem taldar eru upp þær íbúðir sem hafa afnotarétt af stæðum í sameign innan lóðar.

Einungis er heimilt að gefa út eitt íbúakort fyrir hverja íbúð sem uppfyllir ofangreind skilyrði.

#### 3. gr.

##### *Umsækjandi.*

Aðeins er heimilt að gefa út íbúakort til umsækjanda sem uppfyllir öll eftirfarandi skilyrði:

- Umsækjandi skal vera einstaklingur með skráð lögheimili í íbúð sem uppfyllir skilyrði 2. gr.
- Umsækjandi skal vera eigandi íbúðarinnar eða hafa skriflega heimild frá eiganda hennar til að sækja um íbúakort.
- Umsækjandi skal vera skráður eigandi eða umráðamaður bifreiðar samkvæmt 4. gr. eða geta með öðrum hætti sýnt fram á raunveruleg afnot sín af bifreiðinni, til að mynda á grundvelli leigusamnings.
- Umsækjandi skal ekki vera í skuld við Bílastæðasjóð Reykjavíkur sem komin er til milli-innheimtu eða löginheimtu.

Einungis er heimilt að gefa út eitt íbúakort til hvers umsækjanda og gildir það óháð fjölda íbúða sem eru í eigu sama umsækjanda.

#### 4. gr.

##### *Ökutæki.*

Aðeins er heimilt að gefa út íbúakort fyrir ökutæki sem uppfyllir öll eftirfarandi skilyrði:

- Ökutæki skal bera gild íslensk skráningamerki.
- Ökutæki skal vera heimilt að leggja á götum og almenningsbifreiðastæðum samkvæmt ákvæðum umferðarlaga og lögreglusamþykktar.

Heimilt er að gefa út fleiri en eitt íbúakort fyrir sama ökutæki, að uppfylltum öðrum skilyrðum reglna þessara.

#### 5. gr.

##### *Gildissvæði.*

Hvert íbúakort gildir innan skilgreinds íbúakortasvæðis. Svæðin skulu ákveðin af skipulags- og samgönguráði og auglýst með opinberum hætti.

Íbúakort veitir þó ekki heimild til að leggja gjaldfrjálst í stöðureiti á svæðum með gjaldskyldu P4. Kortin veita heldur ekki heimild til að leggja gjaldfrjálst á eftirtöldum götum og svæðum:

- a. Laugavegi.
  - b. Skólavörðustíg milli Laugavegs og Bergstaðastrætis.
  - c. Bergstaðastræti milli Laugavegs og Skólavörðustígs.
  - d. Bílaplani við Bergstaðastræti 6.
  - e. Kvosinni, þ.e. Lækjargötu, Kirkjutorgi, Pósthússtræti, Austurstræti, Hafnarstræti, Veltu-sundi, Kirkjustræti, Aðalstræti, Tryggvagötu og Naustunum.
- Bílastæðasjóður Reykjavíkur skal á vefsíðu sinni birta yfirlitsmynd yfir gildissvæði íbúakorta.

## 6. gr.

*Umsókn um íbúakort.*

Sækja skal um íbúakort með rafrænum hætti á vefsíðu Bílastæðasjóðs Reykjavíkur. Í umsókn um íbúakort skal að lágmarki tilgreina eftirfarandi atriði:

- a. Kennitölu umsækjanda.
- b. Skráningarnúmer ökutækis.
- c. Fasteignanúmer, ef umsækjandi á lögheimili í fjöleignarhúsi.

Ef umsækjandi er ekki eigandi íbúðar samkvæmt 2. gr., skal undirritað samþykki eiganda íbúðarinnar fylgja með umsókn. Bílastæðasjóður Reykjavíkur skal á vefsíðu sinni gera aðgengilegt eyðublað um samþykki íbúðareiganda.

Ef umsækjandi er ekki skráður eigandi eða umráðamaður bifreiðar samkvæmt 3. gr., skal önnur staðfesting á afnotum af bifreiðinni fylgja umsókn, til að mynda samningur um leigu á bifreiðinni.

Bílastæðasjóður Reykjavíkur skal afla annarra nauðsynlegra upplýsinga frá umsækjanda og úr opinberum skráum, svo sem þjóðskrá, fasteignaskrá og ökutækjaskrá, eftir því sem við á og í samræmi við gildandi lög.

Úthluta skal umsækjanda korti fyrir það gildissvæði þar sem lögheimili hans er. Ef umsækjandi á lögheimili á mörkum tveggja gildissvæða er honum heimilt að velja á hvoru svæðanna íbúakortið gildir.

Bílastæðasjóður Reykjavíkur skal birta leiðbeiningar um umsókn og helstu upplýsingar um íbúakort á vefsíðu sinni.

## 7. gr.

*Gildistími og notkun.*

Íbúakort skulu gefin út með rafrænum hætti til eins árs í senn en þó aldrei til lengri tíma en heimild frá eiganda íbúðar eða samningur um umráð ökutækis bera með sér.

Íbúakort verður óvirkt þegar skilyrði fyrir útgáfu þess eru ekki lengur uppfyllt. Handhafa íbúakorts ber að tilkynna Bílastæðasjóði Reykjavíkur, ef skilyrði fyrir útgáfu íbúakortsins eru ekki lengur uppfyllt vegna breyttra aðstæðna korthafa, svo sem vegna flutnings á lögheimili, sölu ökutækis eða annarra sambærilegra atvika.

## 8. gr.

*Gjaldtaka.*

Fyrir útgáfu, breytingar og endurnýjun á íbúakorti skal greiða gjald samkvæmt auglýstri gjaldskrá. Gjaldið skal greitt þegar umsókn hefur verið samþykkt. Íbúakort er ekki virkjað fyrr en Bílastæðasjóður Reykjavíkur hefur mótttekið greiðsluna.

## 9. gr.

*Ógilding.*

Bílastæðasjóður Reykjavíkur getur ógilt íbúakort ef handhafi verður uppvís að misnotkun kortsins. Handhafi korts sem hefur verið ógilt vegna misnotkunar á kortinu, getur ekki fengið útgefið nýtt kort í tvö ár frá ógildingu útgefins korts.

Bílastæðasjóður Reykjavíkur getur einnig ógilt íbúakort ef sjóðnum verður kunnugt um að skilyrði fyrir veitingu íbúakorts eru ekki lengur uppfyllt, án þess að handhafi kortsins hafi tilkynnt sjóðnum um það í samræmi við 7. gr.

Bílastæðasjóður Reykjavíkur skal tilkynna handhafa íbúakorts um ógildingu korts samkvæmt ofangreindu.

10. gr.

*Gildistaka og lagastoð.*

Reglur þessar, sem settar eru með heimild í 2. mgr. 86. gr. umferðarlaga nr. 77/2019, með síðari breytingum, voru samþykktar á fundi skipulags- og samgönguráðs þann 10. mars 2021 og á fundi borgarráðs þann 18. mars 2021 taka gildi við birtingu. Á sama tíma falla úr gildi eldri reglur um bílastæðakort íbúa í Reykjavík nr. 591/2015.

*Borgarstjórnin í Reykjavík, 19. mars 2021.*

**Dagur B. Eggertsson.**

---

B-deild – Útgáfud.: 8. apríl 2021