



Borgarráð

### ***Covid 19 – Borgarvakt í velferðar- og atvinnumálum***

Á fundi borgarráðs þann 26. mars sl. voru samþykktar 13 tillögur sem snúa að aðgerðum til að bregðast við afleiðingum Covid-19 faraldursins. Ein af tillögunum lýtur að því að koma á fót borgarvakt í velferðar- og atvinnumálum til að vakta afleiðingar faraldursins á aðstæður borgarbúa og atvinnulífið.

Lagt er fram til kynningar hjálagt minnisblað um borgarvakt í velferðar- og atvinnumálum og hjálögð fundargerð samráðsfundar velferðarráðs, skóla- og frístundaráðs og mannréttinda- nýsköpunar- og lýðræðisráðs með hagsmunaaðilum þann 15.júní sl. Fundurinn var liður í samráðsferli borgarvaktarinnar og var hann ætlaður til að gefa hinum ýmsu hagsmunasamtökum tækifæri á að koma því milliliðalaust á framfæri hvaða áhrif Covid-19 faraldurinn hafi haft á stöðu þeirra samtaka eða þeirra sem þau þjóna og gefa þeim kost á að miðla hugmyndum eða athugasemdum til Reykjavíkurborgar varðandi afleiðingar faraldursins.

Í minnisblaðinu má sjá fyrstu samantekt borgarvaktarinnar og í henni má finna vísa fyrir fjölda notenda fjárhagsaðstoðar, tilvísanir til skólaþjónustu, útköll vegna heimilisofbeldis, tilkynningar til barnaverndar, biðlista eftir félagslegum íbúðum og atvinnuleysi í Reykjavík. Einnig er unnið að gerð mælaborðs borgarvaktarinnar sem er að finna á <https://reykjavik.shinyapps.io/borgarvaktin/> og eru sömu vísar birtir þar núna. Áfram verður unnið að þróun mælaborðsins og fleiri vísam bætt þar inn. Vísar borgarvaktarinnar eru í rýningarferli en drög að þeim má sjá í dreifiriti til þátttakenda á fyrrnefndum samráðsfundi fagráða og hagsmunahópa, í fylgiskjali fundargerðar.

Dagur B. Eggertsson

Hjálagt:

Borgarvakt í velferðar- og atvinnumálum, minnisblað dags. 12. júní 2020.

Fundargerð samráðsfundar velferðarráðs, skóla- og frístundaráðs og mannréttinda- nýsköpunar- og lýðræðisráðs og hagsmunaaðila dags. 15.júní 2020.

## Borgarvakt í velferðar- og atvinnumálum

**Borgarvísar um fjölda notenda fjárhagsaðstoðar, tilvísanir til skólaþjónustu, útköll vegna heimilisofbeldis, tilkynningar til barnaverndar, biðlista eftir félagslegum íbúðum og atvinnuleysi í Reykjavík**

Minnisblað til borgarstjóra tekið saman af gagnþjónustu Reykjavíkurborgar

### Inngangur

Á fundi borgarráðs þann 26. mars sl. voru samþykktar 13 tillögur sem snúa að aðgerðum til að bregðast við afleiðingum Covid-19 faraldursins. Ein af tillögunum lýtur að því að koma á fót „Borgarvaktina“, nokkurs konar velferðarvakt til að vakta afleiðingar COVID-19 faraldursins á aðstæður borgarbúa og atvinnulífið.

Tillagan var svohljóðandi:

Tölulegum gögnum og staðreyndum um þróun aðstæðna hjá einstaklingum, fjölskyldum og atvinnulífi verður safnað á vettvangi Reykjavíkurborgar næstu mánuði og misseri til að leggja grunn að frekari tillögugerð og aðgerðum sem ýmist verður beint til borgarráðs, fagraða Reykjavíkurborgar, ríkis eða sameiginlegs vettvangs sveitarfélaga eða annarra aðila. Í samráði við hagsmunaaðila verður fylgst með lykilþáttum og áhrifum stöðunnar á atvinnulíf og samfélag, lífskjör og húsnæðismarkað með sérstakri áherslu á börn og menntun þeirra, barnafjölskyldur, fatlað fólk, eldra fólk, atvinnulausa og viðkvæma og útsetta hópa.

Undirbúningshópur borgarvaktarinnar var skipaður með fulltrúum frá fagsviðum og miðlægum skrifstofum Reykjavíkurborgar. Hópurinn vann drög að bráðavísium, sem ætlað er að horfa á áhrif COVID-19 faraldursins til skemmri tíma og á bráðavandann sem hann skapar, og drög að borgarvísium, sem ætlað er að horfa á áhrif COVID-19 faraldursins til lengri tíma og á þróunina og viðfangsefnin sem hann skapar. Enn á eftir að fara fram viðbótar umræða um vísana þar á meðal við hagsmunaaðila og í ráðum Reykjavíkurborgar. Mikilvægt er þó að birta niðurstöður sem fyrst fyrir þá vísa sem mestar líkur eru á að verði innan borgarvaktarinnar og þar sem gögn liggja nú fyrir.

Hér má sjá þá borgarvísa sem núna hafa verið teknir saman til að varpa ljósi á aðstæður Reykjavíkurbúa á umrótstímum vegna COVID-19 og þeirrar efnahagslegu niðursveiflu sem fylgir heimsfaraldrinum. Um er að ræða fyrstu samantekt borgarvaktarinnar og í henni má finna vísa fyrir fjölda notenda fjárhagsaðstoðar, tilvísanir til skólaþjónustu, útköll vegna heimilisofbeldis,

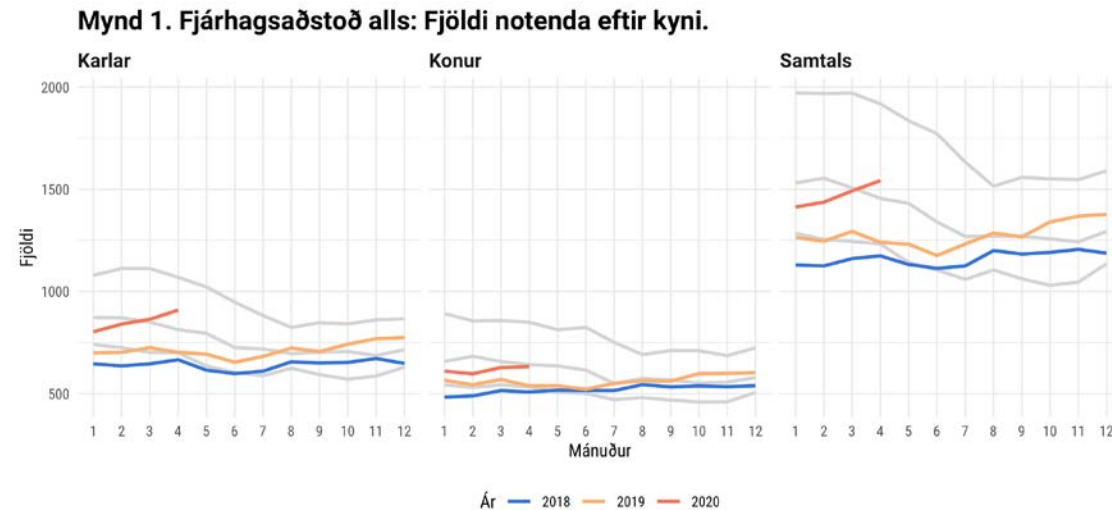
tilkynningar til barnaverndar, biðlista eftir félagslegum íbúðum og atvinnuleysi í Reykjavík. Einnig er unnið að gerð mælaborðs borgarvaktarinnar sem er að finna á <https://reykjavik.shinyapps.io/borgarvaktin/> og eru sömu vísar birtir þar núna. Áfram verður unnið að þróun mælaborðsins og fleiri vísam bætt þar inn.

## Bráðavísar - fjölskyldur og einstaklingar

Gögnin hér að neðan eru fengin úr VELSTAT gagnagrunni velferðarsviðs Reykjavíkurborgar. Frá og með 27. maí síðastliðnum eru nýjustu gögnin fyrir aprílmánuð og eru þau birt hér. Maímánuði verður lokað þann 23. júní næstkomandi og verður þá unnið að hreinsun gagna, úrvinnslu og lestri inn á VELSTAT. Næstu uppfærslu á gögnum frá velferðarsviði er því að vænta þann 27. júní.

### 1. Fjárhagsaðstoð. Félagsvísar: Fjárhagur, öryggi.

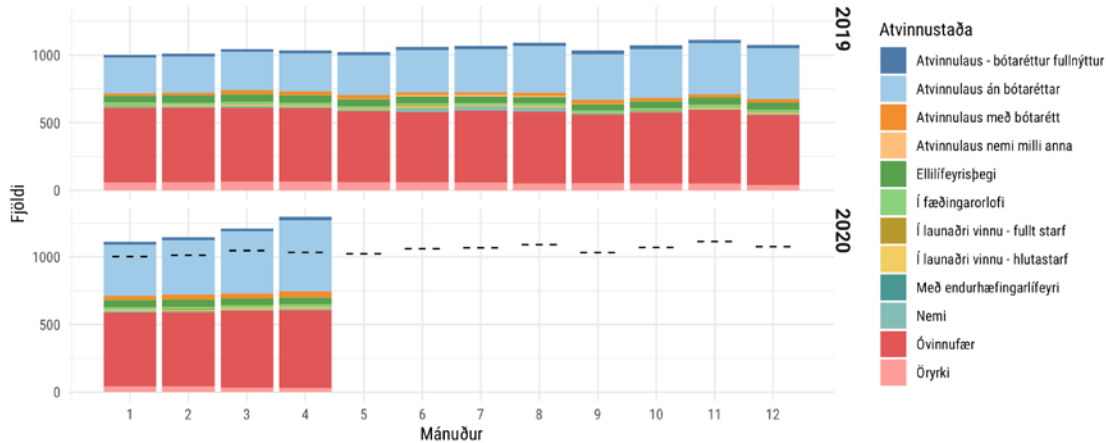
Hér að neðan má sjá heildarfjölda notenda fjárhagsaðstoðar skipt niður eftir kyni. Samfelld aukning er það sem af er ári og í aprílmánuði voru notendur **1.542** sem er lítið eitt hærra en aprílmánuður ársins 2016, en enn nokkuð lægra en í aprílmánuði 2015, en þá voru alls **1.918** notendur fjárhagsaðstoðar. Áherslan er á 2018 til 2020 og eru árin 2015 til 2017 grálituð til að auðvelda aflestur nýrri upplýsinga (2015=efsta gráa lína, 2016=miðju lína, 2017=neðsta gráa lína).



Hér að neðan má sjá heildarfjölda notenda fjárhagsaðstoðar til framfærslu skipt niður eftir atvinnustöðu. Heildarfjöldi notenda fjárhagsaðstoðar til framfærslu er í apríl 1.297, samanborið við 1.034 í aprílmánuði síðasta árs. Það er um 25% meira. Fjölgun notenda á milli ára skýrist einkum af fjölgun í hópi atvinnulausra án bótaréttar.

## Mynd 2. Fjárhagsaðstoð til framfærslu: Fjöldi notenda eftir atvinnustöðu

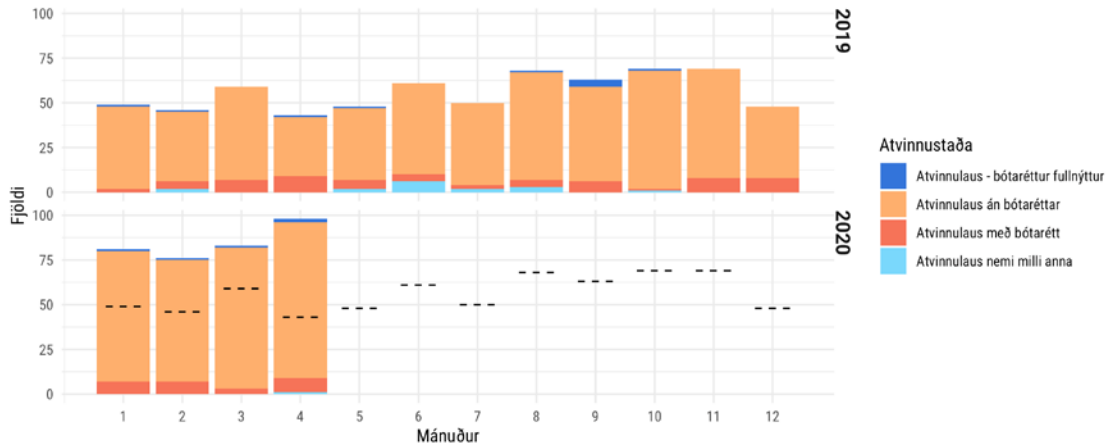
Brotalína táknar samtölu sama mánaðar ári áður



Hér að neðan má sjá fjölda nýrra notenda sem fá fjárhagsaðstoð vegna atvinnuleysis. Nýir notendur miðast við s.l. 6 mánuði. Nýir atvinnulausir notendur fjárhagsaðstoðar teljast 98 í aprílmánuði sem er meira en tvöföldun frá apríl 2019 þegar nýir atvinnulausir notendur voru 43. Nánar tiltekið er það 128% aukning á 12 mánaða tímabili.

## Mynd 3. Nýir atvinnulausir notendur fjárhagsaðstoðar: Fjöldi eftir atvinnustöðu

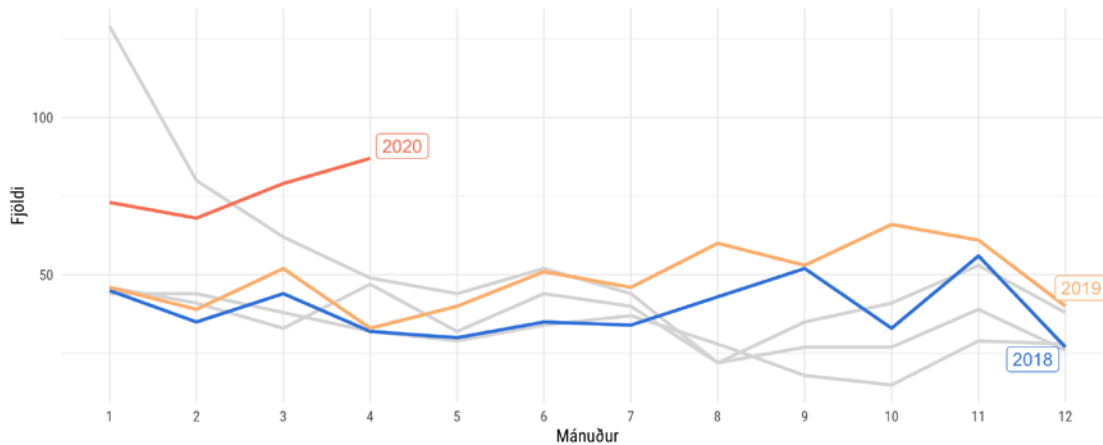
Brotalína táknar samtölu sama mánaðar ári áður



Eins og sést á grafinu hér að ofan er það sem af er ári nokkur fjölgun nýrra notenda fjárhagsaðstoðar til framfærslu meðal þeirra sem eru atvinnulausir en án bótaréttar. Hér að neðan má sjá hvernig sú þróun hefur verið það sem af er ári 2020, samanborið við síðustu ár. Aprílmánuður 2020 telur hæsta gildi sem verið hefur síðan í janúar 2015 þegar 129 nýir notendur nutu fjárhagsaðstoðar til framfærslu vegna atvinnuleysis án bótaréttar - en nú í aprílmánuði eru þeir 87.

#### Mynd 4. Fjárhagsaðstoð til framfærslu: Nýir atvinnulausir án bótaréttar

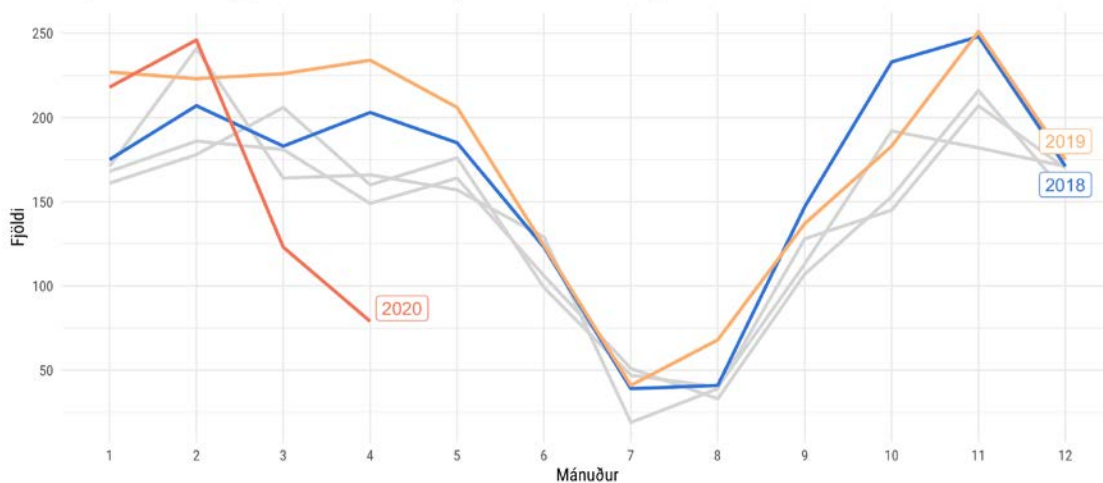
Nýir notendur fjárhagsaðstoðar til framfærslu s.l. 6 mánuði



## 2. Skólastarf. Félagsvísar: Vellíðan, heilsa.

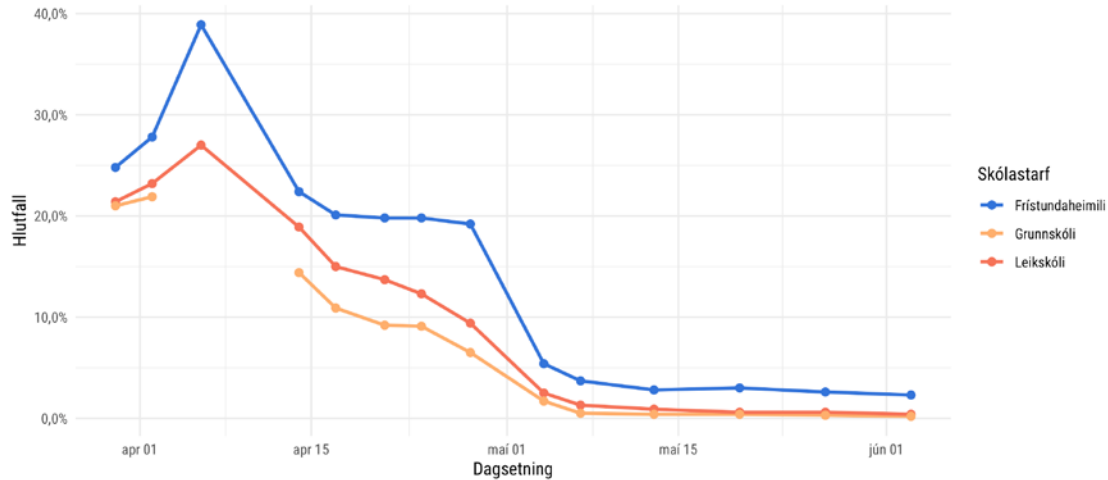
Hér að neðan má sjá talningu tilvísana til Skólaþjónustu. Nokkuð snörp fækkun tilvísana á sér stað á milli febrúar og apríl sem nokkuð ljóst er að tengist röskun á skólastarfi vegna COVID-19. Sérfræðingar skóla- og fristundasviðs hafa bent á að reynslan sýni að áhrif samfélagslegra áfalla á vellíðan barna taki nokkurn tíma að koma fram. Ætla má að í haust taki þessi vísir stökk upp á við og gera má ráð fyrir fjölgun tilfella bæði vegna áhrifa heimsfaraldursins og vegna uppsafnaðra mála sem hefðu undir eðlilegum kringumstæðum fengið farveg fyrir á árinu.

#### Mynd 5. Skólaþjónusta: Tilvísanir, viðtalsbeiðnir og bráðamál



Frá því 24. mars hefur verið fylgst með mætingu barna, bæði þeirra sem voru í sóttkví að tilmælum rakningarteymis/sóttvarnalæknis en jafnframt fylgst vel með hlutfalli barna sem voru í leyfi að ósk foreldra. Sett hafa verið upp teymi sem fylgjast með þessum hópi til þess að tryggja að þau verði ekki utanvelta í kjölfar faraldursins og missi af mikilvægri skólagöngu, félagsstarfi og félagsþroska.

**Mynd 6. Börn í leyfi að ósk foreldra. Hlutfall af heildarfjölda barna**



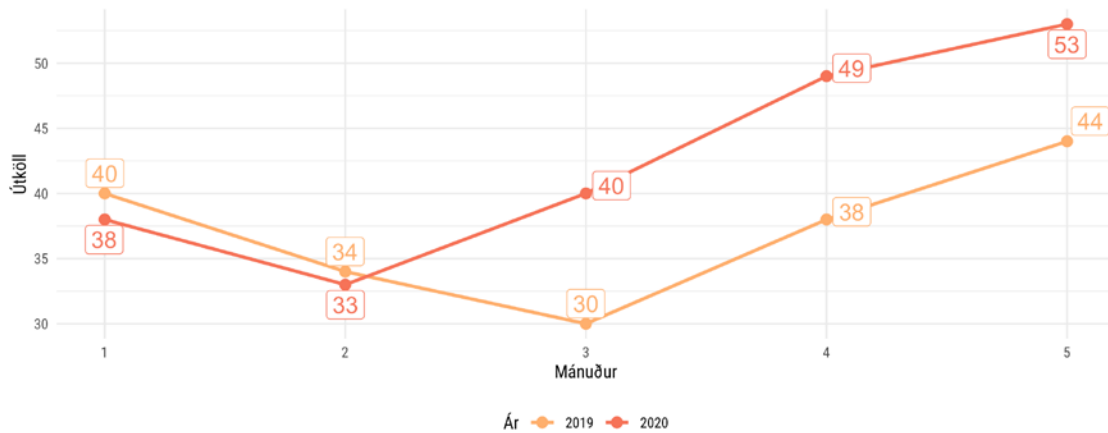
Þá hefur komið í ljós, þótt það hafi ekki verið í upphaflegum mælingum borgarvaktarinnar, að mikil aukning varð í umsóknum í sumarnámskeið frístundastarfsins frá fyrri árum. Það getur verið að það sé afleiðing þess að margir eru ekki á faraldsfæti í sumar, foreldrar af erlendum uppruna eru síður að fara til heimalandsins yfir sumartíman og þeim fjölgað sem eiga inni styttra sumarfrí eftir tímabil verkfalla og COVID.

### 3. Útköll vegna heimilisofbeldis. Félagsvísar: Öryggi, vellíðan, heilsa.

Lögreglan á höfuðborgarsvæðinu fór í 216 útköll vegna heimilisofbeldis í Reykjavík frá janúar til maí 2020. Yfir sama tímabil 2019 voru útköllin 187. Þau eru því 29 fleiri í ár en yfir sama tímabil í fyrra. Þessar upplýsingar frá lögreglu eru ekki kyngreindar.

**Mynd 7. Útköll lögreglunnar á höfuðborgarsvæðinu vegna heimilisofbeldis í Reykjavík**

Samanburður milli 2019 og 2020. Fyrstu fimm mánuðir ársins



Töluverð aukning er milli ára þegar mars, apríl og maí eru bornir saman en þá má vænta að áhrifa COVID-19 sé farið að gæta. Sjá töflu 1 um þá aukningu sem verður á milli ára.

Tafla 1. Útköll lögreglunnar á höfuðborgarsvæðinu vegna heimilisofbeldis í Reykjavík

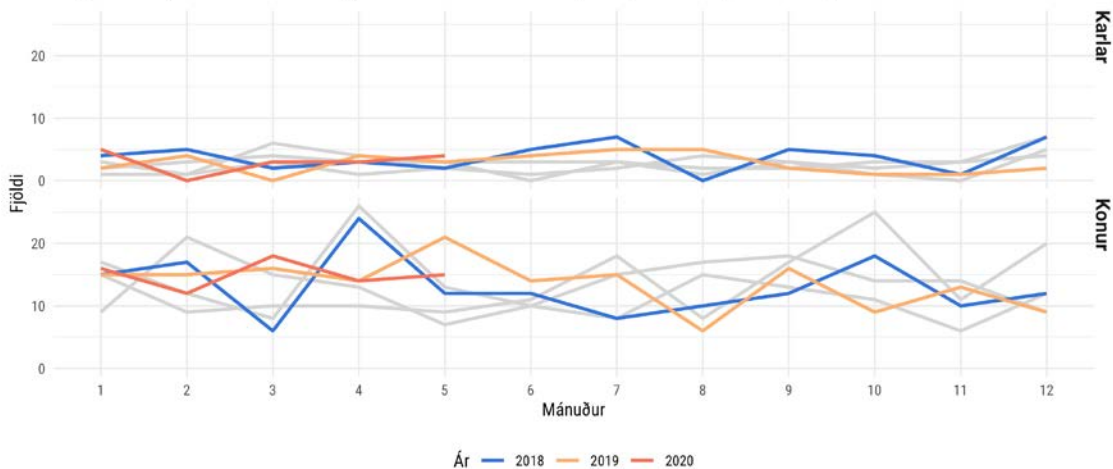
Samanburður á milli mars, apríl og maí 2019 og 2020

Mánuður	Fjöldi 2019	Fjöldi 2020	Mismunur	12 mánaða aukning
Mars	30	40	10	33%
Apríl	38	49	11	29%
Maí	44	53	9	20%

Hér að neðan má sjá fjölda útkalla sem starfsfólk Reykjavíkurborgar fer í vegna heimilisofbeldis. Tölfræði Reykjavíkurborgar nær yfir þau skipti sem ráðgjafar eru kallaðir til af lögreglunni af því að börn eru á vettvangi þar sem ofbeldið á sér stað og þegar engin börn eru á staðnum en brotaþoli og eða gerandi þiggja aðstoð.

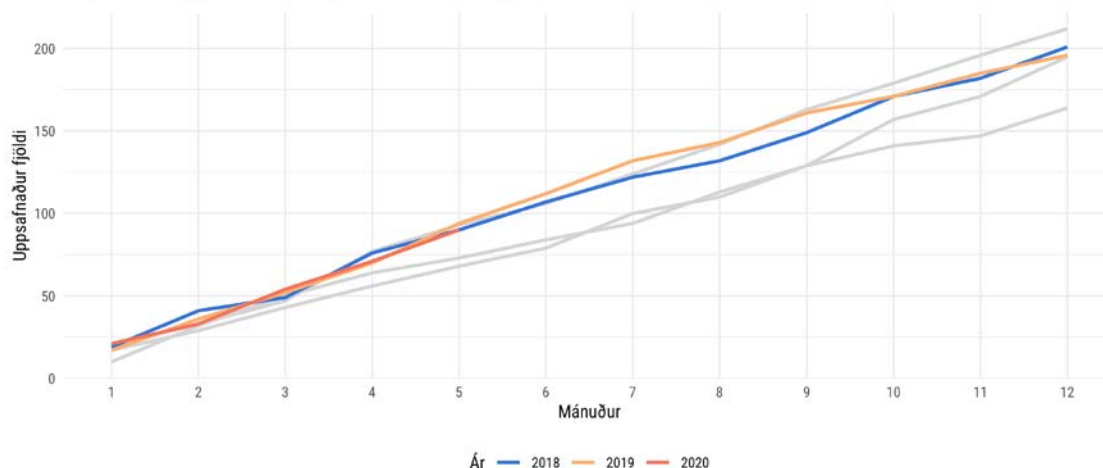
Líkt og áður er áherslan á árin 2018 til 2020 og árin 2015-2017 því grálituð. Gögnin eru brotin niður eftir kyni brotaþola. Nokkur hreyfing er á milli mánaða. Útköll vegna heimilisofbeldis þar sem konur eru brotaþolar eru nokkuð fleiri í mars síðastliðnum en í marsmeðaltölum síðustu ára, en færri í apríl en í aprílmeðaltölum síðustu ára.

Mynd 8. Fjöldi útkalla vegna heimilisofbeldis, skipt eftir kyni brotaþola



Ef skoðaður er uppsafnaður fjöldi er þróunin samt sem áður nokkuð sambærileg fyrri árum. Myndin hér að neðan sýnir öll útköll, óháð kyni brotaþola.

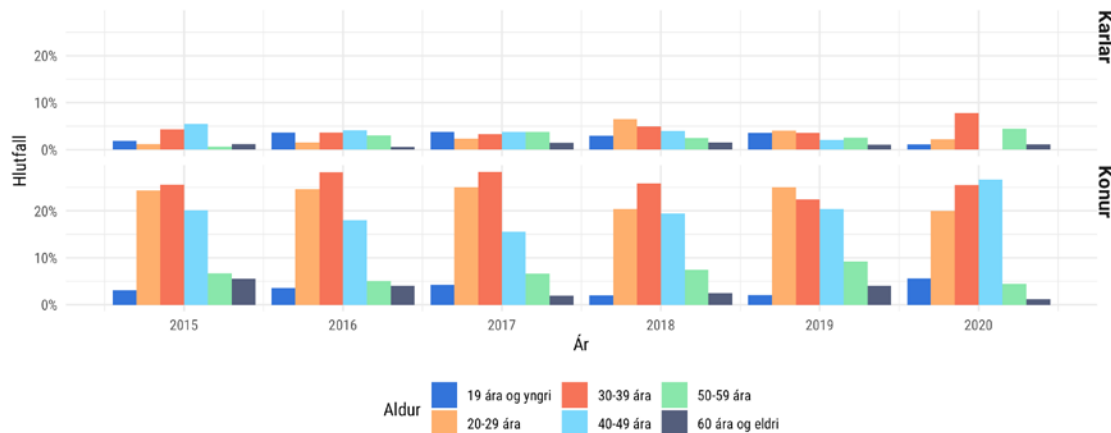
**Mynd 9. Uppsafnaður fjöldi útkalla vegna heimilisofbeldis**



Þó fjöldi útkalla borgarinnar fyrstu fjóra mánuði ársins sé í takt við fyrri ár má sjá að aldursdreifing brotaþola það sem af er ári er að vissu leyti frábrugðin fyrri árum. Það sem af er ári eru flest útköll vegna heimilisofbeldis gegn konum á aldrinum 40-49 ára, eða 26,5%. Þá eru útköll vegna heimilisofbeldis gegn körlum á aldrinum 30-39 ára 7,4% af tilkynningunum það sem af er ári en það er hærra en árin á undan. Athugið að grafið er einungis til samanburðar aldurdreifinga milli ára, ekki heildarfjölda. Öll árin, þar með talið það sem af er árinu 2020, summast upp í 100%.

**Mynd 10. Hlutfall útkalla vegna heimilisofbeldis, skipt eftir kyni og aldri brotaþola**

Tölur fyrir 2020 miða við janúar til apríl



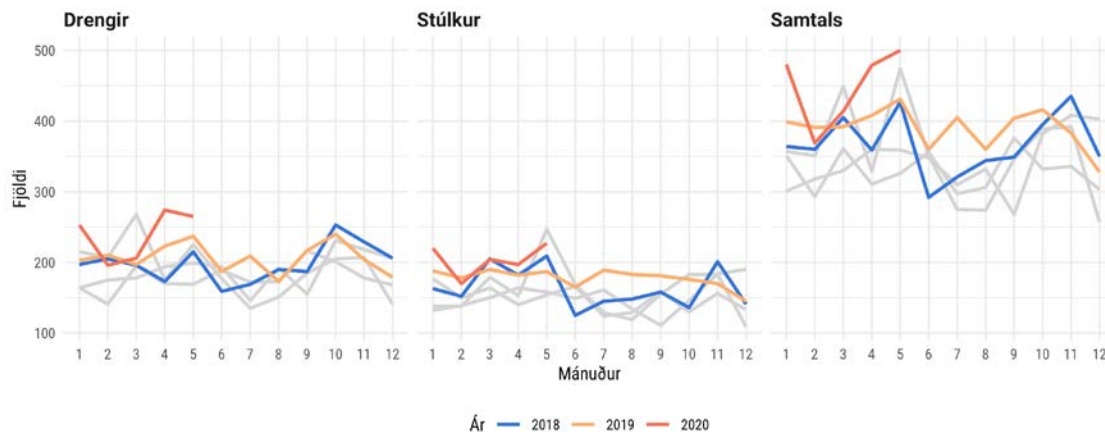
#### 4. Tilkynningar til barnaverndar. Félagsvísar: Öryggi, vellíðan, heilsa.

Hér að neðan eru tilkynningar til barnaverndar greindar niður á kyn. Vert er að benda á V-laga feril það sem af er ári og á fjölgun tilkynninga frá því í febrúar. Er það eitthvað sem bersýnilega þarf að fylgjast með.



### Mynd 11. Tilkynningar til barnaverndar

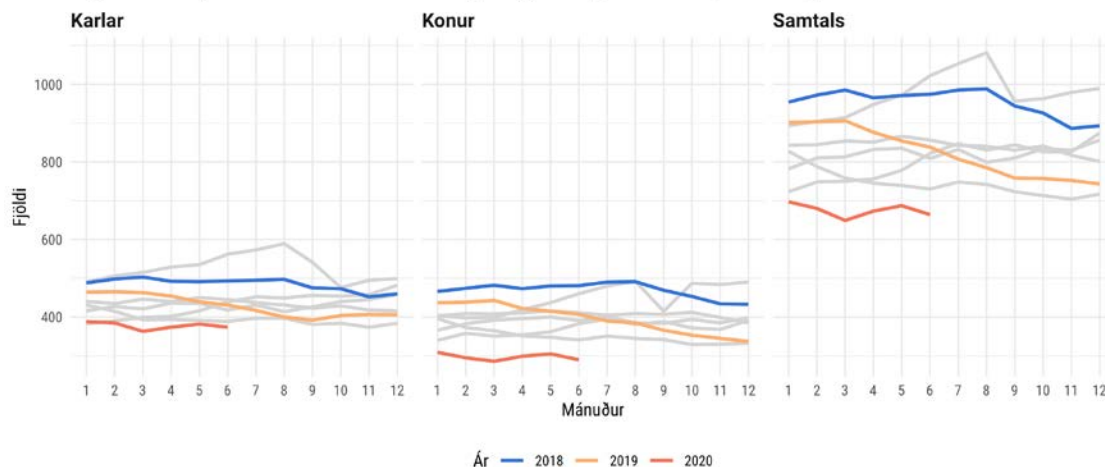
Samtala inniheldur einnig tilkynningar vegna ófæddra barna



### 5. Biðlistar eftir félagslegum íbúðum. Félagsvísar: Húsnæði.

Hér næst má sjá biðlista eftir félagslegum íbúðum. Biðlistar eru enn nokkuð styttri en síðustu ár.

### Mynd 12. Fjöldi á biðlista eftir félagslegri leiguíbúð skipt eftir kyni



### 6. Atvinnuleysi. Félagsvísar: Atvinna.

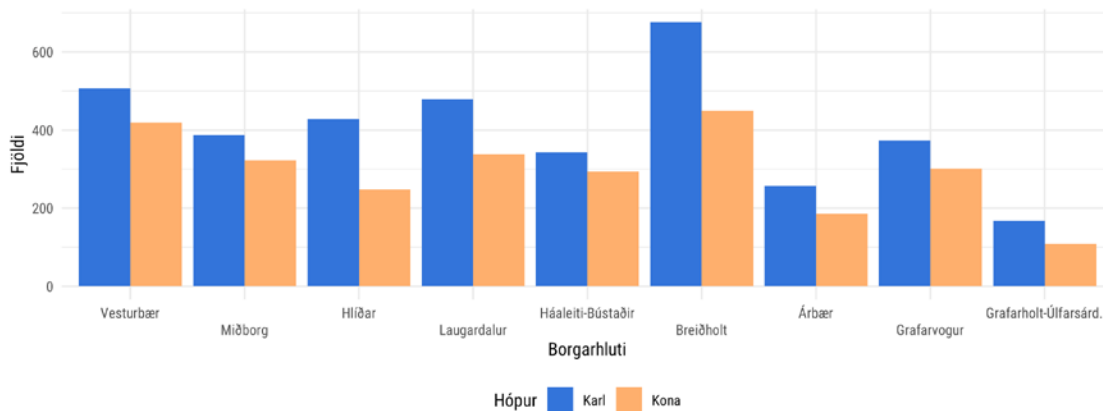
Unnar voru greiningar á gögnum frá Vinnumálastofnun fyrir atvinnuleysi í Reykjavík í apríl niður á borgarhluta og hópa. Þau gögn sem Vinnumálastofnun miðlar til Reykjavíkurborgar innihalda talningar atvinnulausra fyrir tiltekinn hóp og borgarhluta. Þar sem að mismargir búa í hverjum borgarhluta og mismargir eru í umræddum þjóðfélagshópum birtir gagnabjónusta Reykjavíkurborgar hér einnig hlutfall innan hvers borgarhluta og hóps til að hægt sé að setja fram gögnin á hátt sem leggi áherslu á hlutfallslega þörf, en einblíni ekki bara á vissa borgarhluta vegna þess hve margir búa þar. Til að ná þessu fram er notast við gögn úr Landupplýsingakerfi

Reykjavíkur (LUKR) og jafnframt frá Hagstofu Íslands<sup>1</sup>. Vegna óreiðanlegra frumgagna er Kjalarnes ekki birt í þessari greiningu að svo stöddu.

Fjöldi atvinnulausra eftir kyni og borgarhluta er birtur hér að neðan. Alls staðar eru fleiri karlar atvinnulausir en konur og er fjölmennasti hópurinn karlar í Breiðholti þar sem eru 676 atvinnulausir karlar. Í apríl eru 58% atvinnulausra í Reykjavík karlar.

### Mynd 13. Fjöldi atvinnulausra eftir kyni og borgarhluta

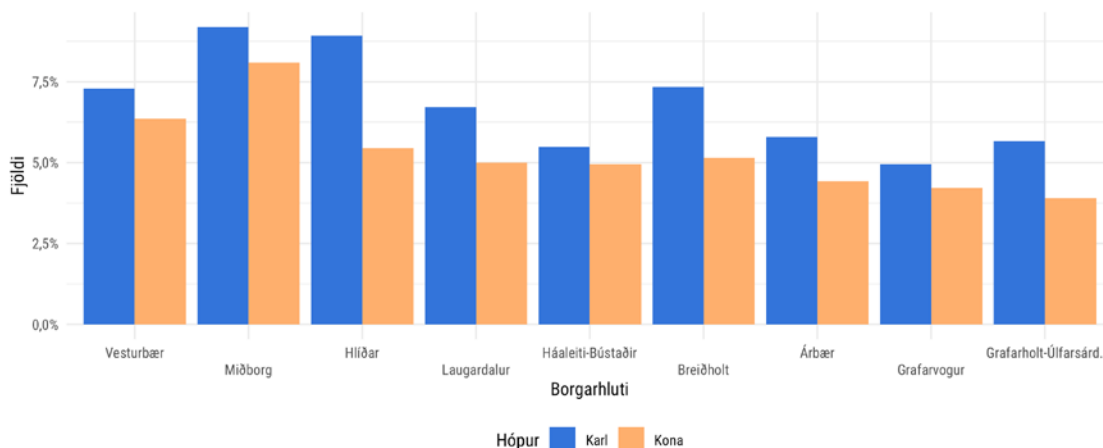
Athugið að hér er ekki leiðrétt fyrir fjölmenni borgarhluta



Heimild: Vinnuálastofnun

Þegar litið er til hlutfalls sést m.a. að í bæði miðborg Reykjavíkur og í Hlíðum eru um 9% karla atvinnulausir í apríl. Ríflega 8% kvenna í Miðborg Reykjavíkur eru atvinnulausar í aprílmánuði.

### Mynd 14. Hlutfall atvinnulausra eftir kyni innan hvers borgarhluta



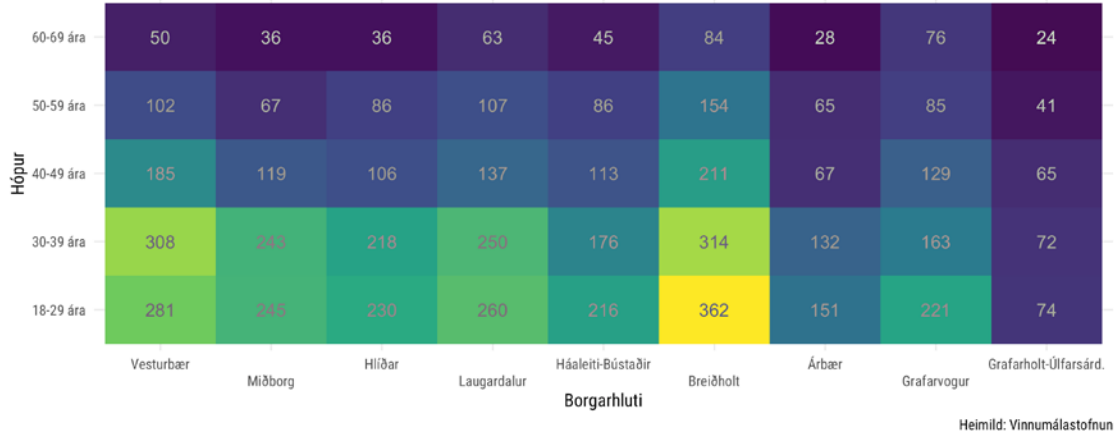
Heimild: Vinnuálastofnun, Landupplýsingakerfi Reykjavíkur (LUKR), Hagstofa Íslands

<sup>1</sup> Til þess að þetta sé hægt þarf að gefa sér þá forsendu til einföldunar að jöfn dreifing sé meðal þessara hópa í borgarhlutunum. Þ.e.a.s. við gefum okkur til að mynda að 18-29 ára aldurshópurinn sé alltaf jafnstórt hlutfall af öllum þeim sem búa í borgarhlutunum, hvort sem það séu Hlíðar eða Breiðholt. Í raunveruleikanum er svo ekki, en þetta er ásættanleg einföldun svo hægt sé að leiðrétta fyrir fjölmennum borgarhlutum og hópum í gögnunum.

Hér að neðan má sjá fjölda atvinnulausra eftir aldurshópi og borgarhluta. Gögnin eru birt sem hitarit. Alls eru 362 Breiðhyltingar á aldrinum 18-29 ára atvinnulausir.

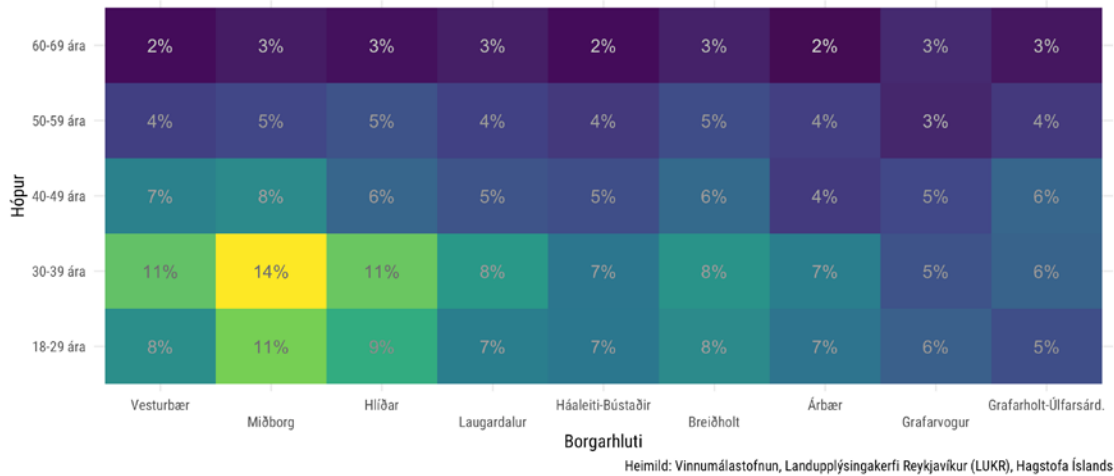
### Mynd 15. Fjöldi atvinnulausra eftir aldurshópi og borgarhluta

Athugið að hér er ekki leiðrétt fyrir fjölmenni borgarhluta eða aldurshóps



Þegar sömu gögn eru skoðuð með tilliti til fjölmennis í borgarhlutum og fjölmennis í mismunandi aldurshópum sést að um 14% miðborgarbúa á aldrinum 30-39 eru atvinnulausir í apríl.

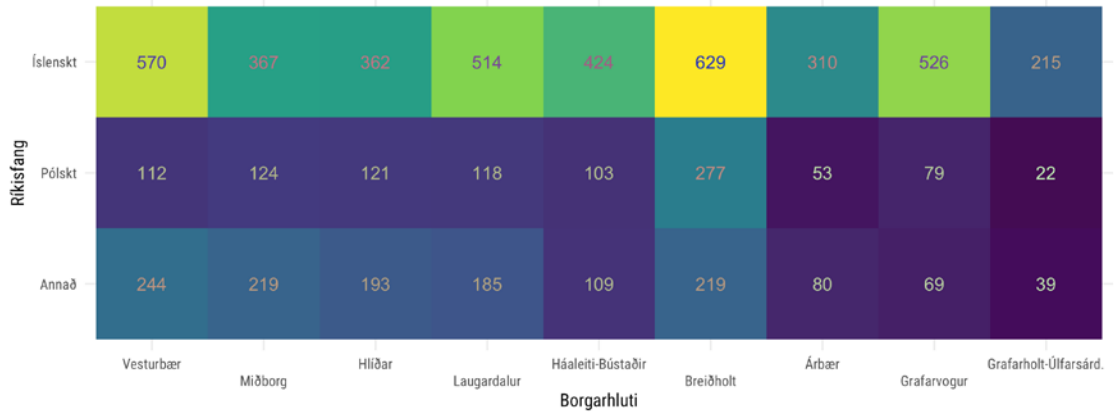
### Mynd 16. Hlutfall atvinnulausra eftir aldurshópi innan borgarhluta



Því næst skoðum við atvinnulausa eftir ríkisfangi og borgarhluta. Ítrekað er að myndin hér beint að neðan er ekki leiðrétt fyrir því að fjöldi Reykvíkinga með íslenskt ríkisfang er umtalsvert meiri en t.d. fjöldi Reykvíkinga með pólskt ríkisfang. Þetta er einfaldlega taling.

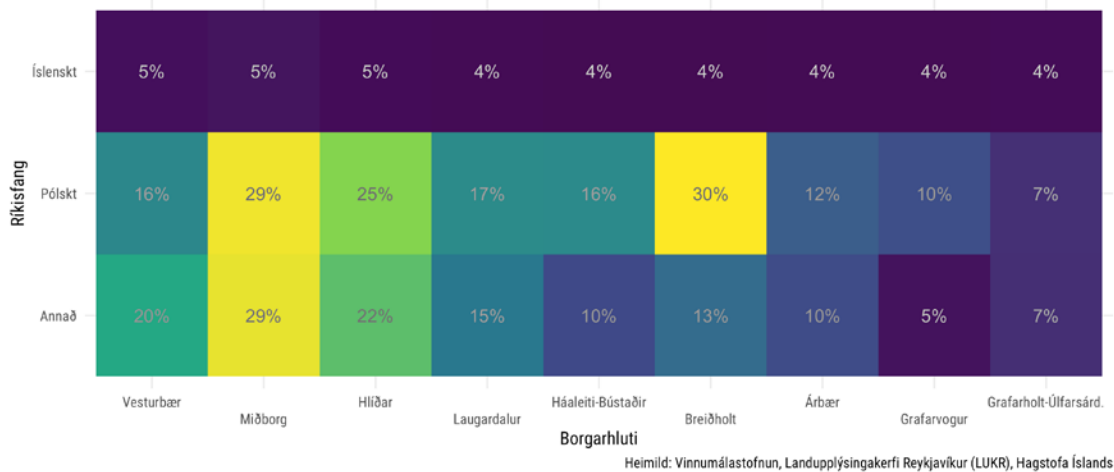
### Mynd 17. Fjöldi atvinnulausra eftir ríkisfangi og borgarhluta

Athugið að hér er ekki leiðrétt fyrir fjölmenni borgarhluta eða þjóðfélagshóps



Þegar leiðrétt er fyrir ofangreindum þáttum er myndin allt önnur. 30% Breiðhýltinga með pólskt ríkisfang er atvinnulaus og 29% miðborgarbúa sem ekki eru með íslenskt ríkisfang eru atvinnulausir.

### Mynd 18. Hlutfall atvinnulausra eftir ríkisfangi innan borgarhluta



Hér að neðan má sjá talningu atvinnulausra eftir atvinnugrein og borgarhluta.

### Mynd 19. Fjöldi atvinnulausra eftir atvinnugrein og borgarhluta

Athugið að hér er ekki leiðrétt fyrir fjölmenni borgarhluta eða stéttar

Hópur	Vesturbær	Miðborg	Hlíðar	Laugardalur	Háaleiti-Bústaðir	Breiðholt	Árbær	Grafarvogur	Grafarholt-Úlfarsárd.
99 Óvíst	128	123	87	96	67	108	57	83	35
17 Listir,söfn,tómst,félög,persl.þjónusta ofl	61	43	40	46	40	53	20	45	12
16 Opnber þjónusta, fræðsla, heilbr. og fél.þjón	97	66	56	88	66	98	53	74	27
15 Ýmis þjónustustarfsemi	23	11	33	30	30	68	22	33	12
14 Sérfræðþjónusta	48	20	26	47	22	47	19	34	7
13 Fasteignasala og -leiga	12	8	10	12	9	12	8	7	5
12 Fjármál og tryggingar	15	7	11	11	17	12	5	10	8
11 Upplýsingatækni og útgáfa	44	26	25	27	18	19	10	14	14
10 Ferðaðþjónusta ýmis	76	48	36	48	52	73	30	46	19
09 Veitingaþjónusta	85	97	79	86	47	93	22	42	26
08 Gistiþjónusta	74	72	54	47	42	56	22	23	6
07 Farþegaflutningar með flugi	14	6	6	11	12	5	10	11	7
06 Verslun og vöruflytun	122	94	100	123	105	235	82	133	48
05 Byggingariðnaður	61	49	59	68	52	109	39	48	25
04 Sorp og veitur	5	4	4	1	2	5	3	4	0
03 Iðnaður	44	28	34	52	41	99	28	43	19
02 Fiskveiðar-/eldi/-vinnsla	13	5	14	21	11	29	11	19	3
01 Landbúnaður	4	3	2	3	3	4	2	5	3

Heimild: Vinnumálastofnun

Hér eru sömu gögn leiðrétt fyrir fjölmenni hópanna. Hér sést til að mynda að 33% Miðborgarbúa sem starfa í ferðaðþjónustu voru atvinnulausir í apríl.

### Mynd 20. Hlutfall atvinnulausra eftir atvinnugrein innan borgarhluta

Hópur	Vesturbær	Miðborg	Hlíðar	Laugardalur	Háaleiti-Bústaðir	Breiðholt	Árbær	Grafarvogur	Grafarholt-Úlfarsárd.
99 Óvíst	31%	33%	20%	15%	12%	13%	14%	12%	13%
17 Listir,söfn,tómst,félög,persl.þjónusta ofl	20%	25%	19%	16%	14%	13%	10%	13%	9%
16 Opnber þjónusta, fræðsla, heilbr. og fél.þjón	3%	3%	2%	2%	2%	2%	2%	2%	2%
15 Ýmis þjónustustarfsemi	3%	3%	7%	4%	5%	8%	5%	5%	4%
14 Sérfræðþjónusta	9%	6%	7%	8%	4%	6%	5%	6%	3%
13 Fasteignasala og -leiga	12%	13%	14%	12%	10%	9%	12%	6%	12%
12 Fjármál og tryggingar	4%	3%	4%	3%	5%	2%	2%	2%	5%
11 Upplýsingatækni og útgáfa	9%	9%	8%	5%	4%	3%	3%	3%	7%
10 Ferðaðþjónusta ýmis	32%	33%	33%	20%	24%	23%	20%	18%	19%
09 Veitingaþjónusta	14%	27%	19%	14%	9%	12%	6%	7%	10%
08 Gistiþjónusta	18%	29%	19%	11%	12%	10%	9%	5%	4%
07 Farþegaflutningar með flugi	5%	3%	3%	4%	4%	1%	5%	3%	5%
06 Verslun og vöruflytun	5%	7%	6%	5%	5%	8%	6%	5%	5%
05 Byggingariðnaður	7%	9%	9%	7%	6%	9%	7%	5%	6%
04 Sorp og veitur	3%	4%	3%	1%	1%	2%	3%	2%	0%
03 Iðnaður	4%	4%	4%	5%	4%	7%	4%	4%	4%
02 Fiskveiðar-/eldi/-vinnsla	2%	1%	4%	4%	2%	4%	3%	3%	1%
01 Landbúnaður	3%	4%	2%	2%	3%	2%	2%	4%	6%

Heimild: Vinnumálastofnun, Landupplýsingakerfi Reykjavíkur (LUKR), Hagstofa Íslands

Að lokum má sjá talningu atvinnulausra eftir menntunarstigi og borgarhluta. Hér er ekki leiðrétt fyrir fjölmenni borgarhluta eða menntunarstigs og er það ekki gert vegna ósamræmis milli fjölda atvinnulausra með grunnmenntun í apríl skv. Vinnumálastofnun og svo þeirra sem skráðir eru með grunnmenntun í mati Hagstofunnar. Ekki er hægt að samræma þessi gögn og því er talningin einungis birt hér.

## Mynd 21. Fjöldi atvinnulausra eftir menntunarstigi og borgarhluta

Athugið að hér er ekki leiðrétt fyrir fjölmenni borgarhluta eða menntunarstigs

Menntunarstig	Borgarhluti								
	Vesturbær	Miðborg	Hlíðar	Laugardalur	Háaleiti-Bústaðir	Breiðholt	Árbær	Grafarvogur	Grafarholt-Úlfarsárd.
9.Óvíst	33	39	22	37	16	35	12	21	8
5.Háskóli	373	286	215	274	200	206	122	172	69
4.Stúdent	118	78	67	74	82	123	57	77	34
3.lönnám	61	39	66	72	51	127	40	66	28
2.Framh. ýmis	89	62	80	87	65	107	40	75	39
1.Grunnmenntun	252	206	226	273	222	527	172	263	98

Heimild: Vinnuálastofnun

Tölurnar hér að ofan sýna þróun sem orðið hefur vegna áhrifa Covid-19 faraldursins en aðrir þættir kunna einnig að hafa haft áhrif. Það er bæði á það að líta að áhrifin eru ekki að fullu komin fram og verða síbreytileg og tölur um þau koma mishratt fram. Auk þess eru bráða- og borgarvísarnir sem borgarvaktin samanstendur af enn í þróun. Því verður áfram fylgst með þróun mála á vettvangi gagnþjónustu Reykjavíkurborgar í samvinnu við fagsvið og miðlægar skrifstofur.

## Samráðsfundur ráða og hagsmunaaðila – Borgarvakt í velferðar- og atvinnumálum

Ár 2020, mánudaginn 15. júní, var haldinn samráðsfundur ráða og hagsmunaaðila um borgarvakt í velferðar- og atvinnumálum. Fundurinn var haldinn í borgarstjórnarsal, Ráðhúsi Reykjavíkur og var áætlaður tími samráðsfundar frá 13:00-17:15.

Viðstödd voru, ýmist á staðnum eða með fjarfundarbúnaði: Heiða Björg Hilmisdóttir formaður velferðarráðs, Skúli Helgason formaður skóla- og frístundaráðs, Dóra Björt Guðjónsdóttir formaður mannréttinda- nýsköpunar- og lýðræðisráðs, aðrir ráðsmenn, áheyrnarfulltrúar, fulltrúar fjölmeningarráðs, öldungaráðs og aðgengis- og samráðsnefndar í málefnum fatlaðs fólks í Reykjavík, starfsmenn og hagsmunaaðilar samtaka sem boðuð voru á fundinn.

Sandra Dröfn Gylfadóttir tók minnispunkta af fundinum.

### Petta gerðist:

Fundurinn hófst með 30 mínútna undirbúningsfundi þar sem ráðsmenn stilltu saman strengi sína áður en hagsmunaaðila komu til fundar. Alls var 32 hagsmunaaðilum boðin þátttaka á fundinum. Fundinum var skipt niður í 4 hluta. Í öllum hlutunum buðu formenn hópa velkomna, gerðu grein fyrir tilefni fundarins og ræddu fyrirkomulagið. Þá kynnti Svavar Jósefsson fundargestum fyrirkomulag borgarvaktar í velferðar- og atvinnumálum og drög að borgarvísunum og gaf fundargestum kost á að gera athugasemdir og tillögur að viðbótum við vísana.

Eftirfarandi spurningar voru sendar á hagsmunaaðila fyrir samráðsfundinn:

1. *Hefur Covid-19 haft áhrif á stöðu þinna samtaka eða þeirra sem samtökin þjóna?*
2. *Hafa þín samtök hugmyndir eða athugasemdir sem þið viljið koma til Reykjavíkurborgar varðandi afleiðingar Covid-19 faraldursins á hópinn og þá hverjar?*

Hér á eftir verður gerð grein fyrir þeim ábendingum sem fram komu á fundinum.

### 1. hluti

#### 1. Félag langveikra barna – Umhyggja

Fulltrúi Umhyggju greindi frá því að það hefði skapað vandamál hve mikilli þjónustu við skjólstaðinga var lokað/féll niður. Skjólstaðingar greindu frá því að ástandið hafi reynt á fjárhagslega og lýst óánægju með hversu lága fjárhæð þau fengu frá ríkinu til að koma til móts við þarfir sínar. Þá lýstu þau áhyggjum af sumarfríum því margir væru búnir að klára þau eða að hluta til.

#### 2. Félag einstakra barna

Fulltrúi Félags einstakra barna lýsti því yfir að Covid-19 hafi haft mikil áhrif á þeirra félag og félagsmenn. Með um 500 hundruð skjólstaðinga, þá fór þjónusta og þjónustuúrræði á hliðina og svör til þeirra voru hæg. Greint var frá því að félagið varð að veita sjálft þjónustu þar sem félagsmenn fóru flestir í varnarsóttkví. Ástandið leiddi til þess að foreldrar skjólstaðinga þurftu þar af leiðandi að vera heima í öllum aðstæðum án stuðningsþjónustu. Gríðarleg aukning var á álagi og þjónustupörfin jókst þar sem dró úr þjónustuúrræðum. Það voru foreldrar skjólstaðinga sem tóku tveggja mánaða leyfi vegna aðstæðna, í mörgum tilfellum sem launalaust frí en svo voru margir hverjir settir í sumarfrí á þessum tíma. Samkvæmt fulltrúa voru svör sein og viðbrögð hæg í kerfinu

og hann telur að stuðningsþjónusta hefði mátt bregðast betur við. Samtökin hefðu kosið að fá hraðari aðgang að félagsþjónustuúrræðum.

### 3. ADHD samtökin

Samkvæmt fullrúa ADHD samtakanna er hópurinn gríðarstór. Almennt má segja að það sem var almennt erfitt og flókið varð enn erfiðara á þessum tíma. Stuðningsþjónusta hjá þessum skjólstæðingum er almennt lítil frá hinu opinbera þar sem fólk þarf almennt að bjarga sér sjálft. Afleiðingar Covid-19 hjá félaginu voru þær að starfsemi lagðist niður, námskeið, sálfræðiþjónusta og öll stuðningsþjónusta frá samtökunum. Fulltrúi samtakanna greindi frá því að Covid-19 hefði haft mestar afleiðingar á þá sem eru í skóla, þá áhrif á nám og hegðun þar. Þegar börn voru send heim þá fengu þau mismunandi góða þjónustu heim frá skólanum. Skólakerfið verður að huga að því hvernig hægt er að vinna þennan tíma upp, halda utan um þennan hóp og koma honum á réttan stað í námsframvindu. Á þetta einnig við um tólmstundastarf og annað skipulagt starf sem þessi börn voru í. Greint er frá því að gerð hafi verið rannsókn í Njarðvík, þar sem tekist hafi verið að fá rauntímaupplýsingar á áhrif á þennan hóp en skv. því hafi streita og áhyggjur stóraukist hjá þessum hópi, bæði börnum og foreldrum þeirra.

### 4. Einhverfusamtökin

Fulltrúi samtakanna byrjar á því að hrósa velferðarsviði, sem hringdi og tók stöðu á sínum skjólstæðingum í ástandinu. Það væri eitthvað sem hægt væri að gera reglulega. Hjá skjólstæðingum samtakanna riðlaðist sérkennsla sem leiddi til þess að sum börn eru nú í afturför. Í ástandinu var farið að vinna með börn í minni hópum en hægt væri að horfa til framtíðar að vera með börn í minni hópum þar sem það reyndist vel hjá skjólstæðingum samtakanna. Í grunnskóla var óþægilegt rask, dagarnir voru stuttir og ýmislegt sem olli óþægindum. Þegar litið er til atvinnu þá var gott fyrir marga að vinna heima en hentaði hins vegar ekki öllum. Skammtímaástandir lokuðu í ástandinu og margt sem olli því að álag á foreldra var mikið.

### 5. Bergið-Headspace

Fulltrúi samtakanna greindi frá því að hér sé um að ræða þjónustu sem byggir á því að fólk komi til þeirra sjálfviljugt, það sé einstaklingurinn sem stjórnar en samtökin voru nýlega sett af stað. Samtökin voru rétt að ná takti þegar Covid-19 byrjaði. Samtökin fundu fyrir því að skjólstæðingar vildu ekki koma í fjarhittinga þar sem um var að ræða fjarþjónustu á þeim tíma en ásókn hefur nú stóraukist í maí eftir Covid-19. Nýtingin á fjarþjónustu hefur aukist samt sem áður, eins og hjá ungmennum utan af landi. Fulltrúi samtakanna ræðir um að áhrifin á þjónustuna hafi í raun verið lítil þar sem ekki er um að ræða bráðaþjónustu en ætla sér að móta á næstu mánuðum frekari stefnu t.d. ungmenni í viðkvæmari stöðu sem finnast þau ekki eiga greiðan aðgang í samfélaginu.

Umræður:

Umræður fara fram eftir fyrsta hluta. Rætt var um að það sé gott að fá að heyra frá hagsmunaaðilum og að fá slíkar upplýsingar milliliðalaust.

Umræður um að sumir foreldrar hafi tekið allt sumarfrí sitt til að sinna börnum sínum, kljást við erfið fjármál ásamt því að fólk hafi í auknum mæli óskað eftir sálfræðiþjónustu. Væri áhugavert að vita hversu stór hópur þetta er sem hefur þurft að taka sitt sumarfrí vegna aðstæðna tengdu Covid-19.



Þá er það tekið fram að það sé rétt að ekki hafi verið hægt að veita sömu þjónustu allstaðar, t.d. hvað varðar skóla, þar sem t.a.m. hafi þurft að loka skólum eins og Klettaskóla. Það sé nú búið að útfæra það þannig t.d. fyrir leikskóla að foreldrar sem eigi ekki eða eigi minna sumarfrí inni í ljósi aðstæðna geti að ákveðnum skilyrðum uppfylltum sótt um minnkun á sumarfrí barna á leikskóla. Einnig sé búið að bæta fólki við frístundamiðstöðvar til að koma til móts við aðstæður í grunnskólum. Þá megi skoða að hafa forgang einnig annarskonar, líkt og áður voru forgangshópar starfsmanna og fólks í framlínu.

Athugasemdir koma frá hagsmunaaðilum þar sem tekið er fram að svo virðist sem biðlistar séu að safnast upp, á það t.d. við um greiningar.

Þá er tekið fram að nýting á tækni sé viðfangsefni og verkefni sem við þurfum að styrkja okkur í.

## 2. hluti

### 1. Rauði krossinn

Fulltrúi samtakanna greindi frá því að Rauði krossinn þurfti að bregðast hratt við en samtökin hafa skilgreint hlutverk innan almannavarna. Samtökin voru beðin um að setja á fót sóttvarnarhús sem þau eru búin að virkja aftur núna. Á hjálparsímanum 1717 var mikið álag vegna margföldunar á símtölum. Sett hafi verið af stað samstarf við félagsmálaráðuneytið vegna ofbeldis. Einnig tóku samtökin þátt í að vera með almenn skilaboð út í samfélagið. Samtökin hafi þurft að aðlaga sig hratt að jaðarhópum, fíkni og heimilisláusum og var reynt að breyta þjónustunni þannig að hentaði þeim skjólstæðingum. Hafa þurfti í huga fjölbreyttar aðferðir til að nálgast mismunandi hópa. Fulltrúi samtakanna greinir frá því að það þurfi að hafa aðgengilegt efni á sem flestum tungumálum sem hraðast og að það efni hafi ekki komið nógu hratt. Í þessari stöðu séu virkniúrræði mikilvæg, samtökin fundu það í símaverkefni sínu hvað skjólstæðingar voru þakklátir fyrir að fá þessa þjónustu. Fulltrúi samtakanna greinir frá því að samtökin þurfi að ná vel til hópanna á ný, t.d. þeirra sem komust ekki í opin hús, og að vinna þurfi markvisst í því að þau komi aftur. Vinna með sjálfsvígsforvarnir sé nú í gangi í kjölfar Covid-19, þar sem Rauði krossinn er að vinna með PIETA og fleiri aðilum í því verkefni.

### 2. Stígamót og Bjarkarhlið

Fulltrúi samtakanna greinir frá því að samtökin hafi þurft að breyta öllum viðtölum í símaviðtöl sem var vel nýtt en þeir skjólstæðingar sem komu í fyrsta sinn í viðtal dattu út þar sem þeir treysta sér almennt ekki til þess að gera slíkt í síma. Sú þjónusta hrannast upp núna eftir Covid-19 og samtökin ná ekki yfir þá þjónustu. Fulltrúi samtakanna kemur fram með þær athugasemdir að jafnvel þó að Stígamót sé þjónusta fyrir fullorðið fólk þá ber að hafa það í huga að stór hluti þess fólks sem leitar þangað er fólk sem var beitt ofbeldi undir 18 ára. Það er því mikilvægt að halda áfram að bæta hlustunarskilyrði fyrir börn, því hér er aukning á ofbeldi. Það þarf að ná til þessara barna þannig að þau séu ekki að koma mörgum árum síðar í leit að aðstoð.

### 3. Samtök um kvennaathvarf

Fulltrúi samtakanna greinir frá því að samtökin hafi þurft að breyta ýmsum vinnubrögðum sem sum lifa áfram, eins og varðandi stafræna þjónusta. Þá hafi einnig þurft að skipta upp vinnurýmum. Aukin aðsókn hafi verið frá skjólstæðingum og símtöl komu einnig frá aðstandendum. Þá greinir fulltrúi samtakanna frá því að það hafi verið vísbendingar um aukna spennu og aukið ofbeldi á þessum tímabili. Fjöldi skjólstæðinga

í húsi var minni en hefur fjölgað gríðarlega eftir að Covid-19 faraldurinn rénaði. Samtökin fundu fyrir því að það er þörf fyrir úrræði, lágþröskuldaúrræði fyrir fólk sem beitir ofbeldi eða er líklegt til að beita ofbeldi. Samtökin upplifðu einnig aukinn stuðning út á við í þessu ástandi eins og varðandi heimilisofbeldi, og aukna vitundarvakningu um að það væri eitthvað sem væri ekki eðlilegt að búa við.

#### 4. Bjarkarhlíð - Stígamót og Bjarkarhlíð rædd saman í lið 2.

#### 5. Afstaða til ábyrgðar

Fulltrúi Afstöðu til ábyrgðar greinir frá því að hér sé um að ræða skjólstæðinga sem fara í gegnum fangelsiskerfið og aðstandendur þeirra. Álagið á samtökin var mjög mikið til að byrja með og er í raun ennþá. Það virkar tvíþætt, annars vegar þeir fangar sem að fangelsisýfirvöld ákváðu að sleppa út. Vandinn þar hafi verið sá að þetta voru aðilar sem ekki voru tilbúnir að fara út í samfélagið, ekki hafi verið búið að útvega t.d. viðkomandi húsnæði. Sumir komu aftur í fangelsið fyrir enn alvarlegri glæpi því þeir voru ekki tilbúnir undir þetta úrræði. Hins vegar voru þeir sem voru enn í fangelsi, þar hafi ástandið haft gríðarleg áhrif á samskipti við fjölskyldur þar sem samskipti voru minnkuð, sambönd slitnuðu, ekki var um að ræða tómsundur, líkamsrækt og vinnu sem áður hafði verið til staðar. Þetta kallar á verri stöðu þeirra skjólstæðinga. Samtökin settu fram hugmyndir sem ekki var hægt að innleiða á þessum tíma af sóttvarnarsjónarmiðum. Öll þjónusta hefur verið mjög takmörkuð vegna þessa og vandamálið er ekki búið. Samtökin hafa komið með tillögur að því að það verði einhver skipaður af velferðarsviði sem verði tengiliður við þau þar sem þurfi að vera meira samstarf. Covid-19 hafði þau áhrif að samtökin ætla sér að opna 40 manna áfangaheimili í haust. Fulltrúi samtakanna bendir á það að það væri gott að hafa borgina með í því samstarfi. Að lokum þyrfti að vinna markvisst í framtíðarhúsnæðisvanda þessa hóps.

#### 6. Róttin

Fulltrúi samtakanna greindi frá því að hér væri um að ræða vinnu sem er ennþá að þróast. Samtökin fundu fyrir gríðarlegri ásókn í ráðgjafa. Samtökin þjóna eingöngu konum með fíknivanda eða áfallasögu og sú þjónusta færðist yfir í síma sem gekk mjög vel. Samtökin bættu við opnum símatíma en ástandið hafði mikil áhrif á þennan hóp og lýstu samtökin yfir þakklæti fyrir aukna þjónustu hjá borginni við þennan hóp. Þá vakti fulltrúi samtakanna athygli á því hvað vantar mikið af upplýsingum og kyngreindum gögnum í sambandi við þennan hóp og því sé mjög erfitt að fá innsýn í þennan málaflokk, bæði hjá ríki og sveitarfélögum. Í svona aðstæðum þá er gríðarleg hætta á ofbeldi og um er að ræða mikinn mun á úrræðum fyrir karla og konur, en sem betur fer sé í gangi vinna þar sem konur eru að verða meira sýnilegar. Hér er vonast til þess að lærdómurinn af þessu tímabili sé að konum verði þjónað betur í framtíðinni. Fulltrúi samtakanna kemur með tillögur að bætingu, hér þurfi betri yfirsýn, talnagögn og þau þurfa að vera kyngreind til að sinna þessum hópi betur.

#### 7. Samhjálp

Fulltrúi Samhjálp greinir frá því að þar sé um að ræða víðþætt starf, aðallega meðferð vegna vímuefnavanda en einnig kaffistofa samtakanna. Hér sé um að ræða mjög viðkvæman hóp, fátækir, innflytjendur, mikið af fólki með geðræn vandamál og félagslega einangrað fólk. Til samtakanna koma um og yfir 100 manns á dag í matargjafir. Þegar Covid-19 skall á, þá fundu samtökin það að þessi hópur var útundan, hver átti þá að sjá um þann hóp. Samtökin teygðu sig mjög langt til að hjálpa en gátu lítið hjálpað til við félagslegu þörfina. Það er aðstöðuleysi, skortur á húsnæði fyrir þennan hóp og samtökin fundu áþreifyanlega fyrir því. Minna var um matargjafir og

minna af aðföngum frá fyrirtækjum í Covid-19 en starfið hefur aðallega verið starfrækt fyrir sjálfsaflarfé. Samfélagsþjónusta hafði einnig áhrif á starfsemi samtakanna þar sem dregið var úr því vinnuframboði sem hafði áhrif á starfsemina. Upplýsingaflæði til hópsins og heilsuvitund er öðruvísi sem bjó til ýmis önnur vandamál sem þurfti að glíma við. Samkvæmt fulltrúa samtakanna væri hægt að taka mun betur á málefnum þessa hóps en gert var, vinna að viðbragðsáætlun, bæta aðstöðu fyrir þennan hóp og sérstaklega yfir daginn, því annars er það bara álag á samfélagið annarsstaðar. Þá mætti bæta samstarf milli félagasamtaka, einnig milli borgarinnar og jafnvel kirkjunnar, þannig að aðilar myndu sameinast um að veita eina góða lausn í staðinn fyrir að vera öll í sitthvoru lagi. Þá kemur fulltrúi samtakanna því á framfæri að það væri gott að hafa miðlægan upplýsingagrunn til staðar og gott væri ef borgin væri forsprakki í þeim málum.

#### 8. Hjálpræðisherinn

Fulltrúi Hjálpræðishersins greindi frá því að það sé fjölbreyttur hópur sem sækir Hjálpræðisherinn í ýmsum tilgangi. Skjólstæðingar þeirra (börn og ungmenni) greindu frá því að þau söknuðu þess að eiga fastan stað til að koma á meðan skólastarf var í niðurskurði, þau sóttu mikið til þeirra en samtökin þurftu að vísa þeim frá. Varðandi aðra hópa sem koma á opna húsið þeirra, þá er það mjög erfitt fyrir þann hóp þar sem þau hafa ekki í annan stað að leita, ýmist fólk sem hefur lítið tengslanet og margir af erlendum uppruna sem fengu jafnvel ekki þær upplýsingar um Covid-19 sem við hin fengu. Samkvæmt fulltrúa samtakanna þá hafa umsóknir um fjárhagsaðstoð frá samtökunum aukist gríðarlega en um er að ræða u.þ.b. 100% aukningu þar. Þá hefur fjöldi sem sækir opna húsið stækkað, áður voru það um 100 einstaklingar en nú sækja um 180 einstaklingar þangað. Greint er frá því að um hafi verið að ræða aukinn kostnað þegar börn hafi ekki lengur verið í fæði í skólum og því aukinn kostnaður fylgt því heimavið. Samtökin hafi boðið fram aðstoð í að fara með mat til fólks og heimsækja í þjónustumiðstöð í Mjódd en enginn sem hafði samband þar. Greint er frá því að sá hópur sem býr við hvað mesta fátækt er sá hópur sem leitar til samtakanna og sá hópur sé með ofboðslega lítið tengslanet. Upplifun samtakanna er að meira hafi verið leitað til þeirra þar sem aðstoð hefði lokað hjá Rauða krossinum á þessum tíma. Þá hafi eldri borgarar og fatlaðir verið mjög félagslega einangraðir.

#### 9. Samtök kvenna af erlendum uppruna

Fulltrúi samtakanna greindi frá því að starfsemin hefði breyst þar sem engir fundir augliti til auglitis og engir jafningjahittingar hafi verið á dagskrá. Það hafi þó verið hægt að nota internetið. Á tímabilinu hafi verið aukning á að skjólstæðingar hafi leiti aðstoðar vegna heimilisofbeldis og samtökin gátu beint þeim til viðeigandi aðila. Þá hafi skjólstæðingar samtakanna lýst yfir miklum áhyggjum af að missa vinnuna sem og fjárhagsáhyggjum. Mikið álag hafi verið á þeirra skjólstæðinga og þeir búið við einangrun. Samtökin gátu ekki boðið upp á jafningjaráðgjöf. Fyrst um sinn eftir Covid-19 þá hafi verið aukning á ósk um sálfræðiþjónustu en það hefur minnkað núna.

### 3. hluti

#### 1. Landssamband eldri borgara

Fulltrúar frá Félagi eldri borgara og Korpúlfa mættu fyrir hönd samtakanna. Fulltrúar samtakanna greindu frá því að vandamál hafi verið mismunandi, t.d. eftir því hverjir voru heima og hverjir voru á hjúkrunarheimili. Skjólstæðingar samtakanna greindu frá

Því að mjög erfitt hefði reynst að vera heima og mikil félagsleg einangrun sem því fylgdi. Þá hafi í raun verið betra að vera á hjúkrunarheimilum þar sem því fylgdi ekki eins mikil félagsleg einangrun. Þá var jafnframt greint frá því að á svona tímum komi betur í ljós ofbeldi og þá jafnframt andlegt ofbeldi. Hvatt hefur verið til þess að opnunartími þjónustu fyrir fullorðna sé sveigjanlegri og að tekið sé mið af því að um sé að ræða mismunandi þjónustu og að það þurfi að mæta mismunandi þörfum, sem og að stuðla að betri líkamlegri og andlegri heilsu eldra fólks.

## 2. Ás styrktarfélag

Fulltrúi samtakanna greindi frá því að Covid-19 hafði mikil áhrif á notendur hjá Ási styrktarfélagi en ekki beint á stöðu félagsins sjálfs en þó sé of snemmt að segja til um það. Það að vinnustaðir lokuðu á sama tíma og Reykjavíkurborg lokaði sínum stöðum hafði gríðarleg áhrif á starfsemi þeirra, því það voru allir heima en hægt var að bjarga einhverju með því að starfsmenn gátu komið heim til fólks. Varðandi aðra spurningu þá greinir fulltrúi samtakanna frá því að þau voru lengi að fá aðgengi að upplýsingum, þegar þau áttu t.d. að fá hlífðarfatnað þá voru þau lengi að fá upplýsingar því tengdu. Samtökin hafi sjálf þurft að leita meira að upplýsingum en það kemur fyrir að samtökin gleymist. Fulltrúi samtakanna telur að lærdómurinn eigi eftir að koma í ljós seinna eins og með sálrænar afleiðingar af Covid-19. Samtökin munu koma með ábendingar og athugasemdir um leið og slíkt kemur upp.

## 3. Hugarafli

Fulltrúi Hugarafli greinir frá því að samtökin hafi farið þá leið í samkomubanni að vera með mjög öflugla leið í gegnum fjardagskrá. Jafnframt hafi verið tekin fjölskylduviðtöl og samtöl í húsi þar sem fjarlægðartakmörk voru til staðar. Fulltrúi samtakanna telur að áhrifin komi betur fram í haust en nú sé gríðarleg eftirspurn, um 50 manns í hús. Samtökin voru einnig með símann opinn á tímabilinu og fá nú um 6-7 nýja einstaklinga á viku í samtökin. Hópurinn sem kemur einna best út er hópur sem er með samstarfssamning við Kópavogsbæ. Samtökin hafa verið með opið streymi og hafa þannig reynt að vera í góðum tengslum við landsbyggðina og sjá stækkandi þörf í haust miðað við ábendingar. Samtökin vinna í öflugri endurhæfingu og hafa fengið miklar óskir um það frá skjólstaðingum í ástandinu og finna að það er stækkandi hlutverk hjá þeim. Fulltrúi samtakanna greinir frá því að óskað hafi verið eftir þjónustusamningum við Reykjavíkurborg, oft verið þörf en nú sé nauðsyn á því. Þá sé húsnæði þeirra einnig sprungið og samtökin þurfa hjálp þar, einnig frá borginni. Samtökin eru að sjá fram á stækkandi starf á sama tíma og þau þurfa hjálp til að sinna starfinu.

## 4. Félag eldri borgara

Sjá umræðu þeirra í lið nr. 1.

## 5. ÖBÍ

Fulltrúi samtakanna fagnar því hvað hefur mikið verið gert og áréttar að það sé mikið starf fyrir höndum að vinna úr afleiðingum Covid-19.

## 6. Þroskahjálpar

Fulltrúi Þroskahjálpar greinir frá að Covid hefur haft mikil áhrif, eins og að komast ekki út og vera frá vinnu í langan tíma. Því er komið á framfæri að það sé spurning hvort að velferðarsvið geti komið á meira félagsstarfi og komið á jafningjafræðslu fyrir samtökin. Þá er ítrekað hvað er mikilvægt að það sé tekin saman sérstök tölfræði yfir málefni fatlaðs fólks og haft í samhengi hér skv. samningi sameinuðu þjóðanna um málefni fatlaðs fólks.

Umræður:

Í umræðum er áréttað mikilvægi hlutverks grasrótarsamtaka, horfa verði til eljunnar og hvað þau samtök eru reiðubúinn að gera í framhaldinu af Covid. Skoða verði möguleika á tækninni í framtíðinni eins og í samvinnu við ungt fólk.

Rætt er um mikilvægi þess að t.d. fólk af erlendum uppruna fái upplýsingar við hæfi. Þá verði einnig að hafa í huga að t.d. aldrað fólk og fólk með þroskahömlun getur ekki endilega nýtt sér þann búnað sem við höfum nýtt okkur, eins og fjarfundarbúnað.

Jafnramt er tekið fram að í þessu felist ákveðin tækifæri, þar sem t.d. ákveðnum hópi fatlaðra einstaklinga fannst frábært að vinna nám sitt í gegnum tölvur, eins og t.d. sumir einhverfir en þó nýtist slíkt öðrum hópum alls ekki.

Velferðarsviði er hrósað af hagsmunaaðilum fyrir að hringja í eldra fólk í einangrun.

Bent á þörf á því að hafa aðgengi að opinni endurhæfingu, hér og nú en ekki mörgum mánuðum síðar.

#### 4. hluti

##### 1. EAPN (European Anti Poverty Network)

Fulltrúi samtakanna greindi frá því að EAPN var nýbúið að vinna samantekt þar sem samtökin nefna hvaða hópar eru í verstu stöðunni. Greint er frá því að Covid-19 hafði áhrif á starfsemi EAPN þar sem ekki hefur verið hægt að ferðast en fundir eru haldnir reglulega í Evrópu. Sú vinna hefur nú farið fram í gegnum fjarfundarbúnað.

##### 2. PEPP Ísland (PEPP-People experiencing Poverty)

Fulltrúi samtakanna greindi frá því að það hafi verið mikið að gera þar sem mikið af skjólstaðingum þeirra lentu í vandræðum, sérstaklega eftir samgöngubann. Um var að ræða hópa sem eru viðkvæmir fyrir og geta því lent verra í því, sérstaklega fólk sem hefur lítið stuðningsnet, sem getur ekki farið neitt eða má fara neitt. Sumir skjólstaðingar samtakanna voru svo heima með börnin sín vegna Covid-19. Erfið aðstaða kom upp vegna lokana hjá hjálparstofnunum en þó var hægt að bjarga því að einhverju marki með sjálfbodaliðum. Þá greinir fulltrúi samtakanna frá því að þar sem verði lokað aftur hjá einhverjum hjálparstofnunum í júlí geti komið upp erfið staða fyrir félagsmenn PEPP sem mun hafa áhrif á skjólstaðinga samtakanna.

##### 3. Félag leigjenda hjá Félagsbústöðum

Fulltrúi félags leigjenda hjá Félagsbústöðum tekur fram að send hafi verið út áskorun til að vernda þennan viðkvæma hóp. Hafa beri í huga að leigjendur Félagsbústaða séu allir undir ákveðnum tekjuviðmiðum. Margir skjólstaðingar samtakanna greindu frá áhyggjum þegar Covid-19 byrjaði og þær áhyggjur eru ennþá til staðar þar sem flestir eru gríðarlega hræddir við að missa heimilin sín. Aðstaðurnar eru þannig að margir standa skil á leigunni en eru samt í vandræðum þar sem þeir eiga jafnvel ekki fyrir mat þegar leiga hefur verið greidd. Ef það er ekki í myndinni að fella niður leigu þá þarf að setja á fót annarskonar úrræði. Þá séu margir sem hafa ekki leitað mikið til þjónustumiðstöðvanna og spurning hvornig hægt sé að ná til þessa hóps og aðstoða hann. Að lokum er tekið fram að nú sé gott tækifæri fyrir Reykjavíkurborg t.d. að koma til móts við fólk með lágar tekjur með því að gefa fleirum menningarkort svo dæmi sé

tekið og eins með samgöngur, hafa frítt í strætó o.fl. Peningaleysi setur fólk í fjárhagslega einangrun sem hafa ber í huga.

#### Úrvinnsla ráða:

Í lok fundarins fór fram umræða og úrvinnsla ráða. Þar var m.a. rætt um þörfina á að fá fram allar þessar raddir og að áhugavert væri hversu mikill samhljómur hafi verið. Sú hugmynd kom fram að gott væri að heyra frá fulltrúum verkalýðsfélaga um málið. Athugasemdir komu fram varðandi boðun, þar sem rætt var um að fyrirvari hafi verið stuttur og hvort að það hafi haft áhrif á að einhverjir hafi ekki séð sér fært að mæta og þá þann möguleika hvort að það væri hægt að halda annan fund fyrir þá aðila síðar. Fulltrúar Reykjavíkurborgar komu því á framfæri að ef einhverjir teldu sig ekki hafa komist á fundinn að þá væri vilji til þess að funda með þeim. Auk þess voru þeir sem ekki sáu sér fært að mæta hvattir til að senda athugasemdir og ábendingar til Reykjavíkurborgar.

Þá komu fram ábendingar um að þennan fund mætti nota sem fyrsta skrefið í að fjölga samtölum og dýpka þau. Rætt var um að það sé til skoðunar að hafa fleiri fundi og fjölbreyttari eða með fleiri hagsmunaaðilum. Það þyrfti að fara fram umræða um næstu skref og hvernig unnið yrði úr upplýsingum sem komið hafa fram.

Að lokum komu Heiða Björg Hilmisdóttir formaður velferðarráðs, Skúli Helgason formaður skóla- og frístundaráðs og Dóra Björt Guðjónsdóttir formaður mannréttinda- nýsköpunar- og lýðræðisráðs þakklæti sínu á framfæri fyrir það að hagsmunaaðilar frá yfir 20 samtökum hefðu tekið sér tíma til þess að hitta Reykjavíkurborg á þessum vettvangi.

Fundi slitið klukkan 16:42.

#### Fylgigögn:

Borgarvakt í velferðar- og atvinnumálum – Dreifirit til þátttakenda á samráðsfundi fagráða og hagsmunahópa 15. júní 2020.

Listi yfir fulltrúa hagsmunaaðila.

# Fylgiskjal 1: Borgarvakt í velferðar- og atvinnumálum – Dreifirit til þátttakenda á samráðsfundi fagráða og hagsmunahópa 15. júní 2020.



## Borgarvakt í velferðar- og atvinnumálum

### Dreifirit til þátttakenda á samráðsfundi fagráða og hagsmunahópa 15. júní 2020

Á fundi borgarráðs þann 26. mars sl. voru samþykktar 13 tillögur sem snúa að aðgerðum til að bregðast við afleiðingum Covid-19 faraldursins. Ein af tillögunum lýtur að því að setja á fót „Borgarvaktina“, velferðarvakt sem ætlað er að vakta afleiðingar Covid -19 faraldursins á aðstæður borgarbúa og atvinnulífið.

Tillagan var svohljóðandi:

*Tölulegum gögnum og staðreyndum um þróun aðstæðna hjá einstaklingum, fjölskyldum og atvinnulífi verður safnað á vettvangi Reykjavíkurborgar næstu mánuði og misseri til að leggja grunn að frekari tillögugerð og aðgerðum sem ýmist verður beint til borgarráðs, fagráða Reykjavíkurborgar, ríkis eða sameiginlegs vettvangs sveitarfélaga eða annarra aðila. Í samráði við hagsmunaaðila verður fylgst með lykilþáttum og áhrifum stöðunnar á atvinnulíf og samfélag, lífskjör og húsnæðismarkað með sérstakri áherslu á börn og menntun þeirra, barnafjölskyldur, fatlað fólk, eldra fólk, atvinnulausa og viðkvæma og útsetta hópa.*

Markmið verkefnisins er tvíþætt:

1. a) Finna gögn og mælikvarða/vísa sem rétt er að safna og miðla til stjórnenda, starfsmanna, borgarbúa og hagsmunaaðila með það að markmiði að undirbyggja tillögur og aðgerðir í tengslum við þær aðstæður sem Covid-19 hefur skapað.  
  
b) Þróa mælaborð þar sem settir verði fram mælikvarðar/vísar (sbr. liður a). Auk þess að gera vísunum skil með reglulegum minnisblöðum.
2. Samráð við hagsmunaaðila sem leitt er af formönnum velferðarráðs, skóla- og frístundaráðs og mannréttinda-, nýsköpunar- og lýðræðisráðs.

Til þess að Borgarvaktin þjóni tilgangi sínum þarf að velja vísa sem mögulegt er að uppfæra reglulega og að sem mestu leyti sjálfvirk. Byggt á tillögum að vísunum frá fagsviðum Reykjavíkurborgar hafa verið sett fram drög að vísunum sem er skipt upp í eftirfarandi flokka:

#### *Bráðavísar*

Bráðavísar eru þeir vísar sem verða í forgrunni. Með bráðavísunum er horft á áhrif Covid-19 faraldursins til skemmri tíma og á bráðavandann sem hann skapar.

#### *Borgarvísar*

Borgarvísarnir eru nánari útlistanir á bráðavísunum og viðbætur við þá. Með borgarvísunum er einnig horft á áhrif Covid-19 faraldursins til lengri tíma og á þróunina og viðfangsefnin sem hann skapar.

#### *Vonarvísar*

Þá er gert ráð fyrir að innan bæði bráða- og borgarvísar verði skilgreindir svokallaðir vonarvísar sem gefa innsýn í verkefni og aðgerðir sem ráðist er í með það að markmiði að styðja við viðkvæma hópa og byggja samfélagið upp á ný. Vonarvísarnir sýni einnig hvernig samfélagið færir aftur í betra horf með aukinni þátttöku og virkni borgarbúa.

Í fylgiskjali má sjá drög að vísunum. Það er áréttað að þeir eru enn á vinnslustigi og er óskað eftir ábendingum eða viðbótum frá þér eftir því sem við á. Þeim má koma á framfæri á samráðsfundinum eða með tölvupósti til [sbskrifstofa@reykjavik.is](mailto:sbskrifstofa@reykjavik.is).

### Bráðavísar – fjölskyldur og einstaklingar – Drög

Drög að vísun	Vísar - tegund	Svið
Fjárhagsaðstoð (notendur)	Bráðavísar-fjölskyldur og einstaklingar	VEL
Félagslegt húsnæði (umsóknir)	Bráðavísar-fjölskyldur og einstaklingar	VEL
Sérstakur húsnæðisstuðningur (umsóknir)	Bráðavísar-fjölskyldur og einstaklingar	VEL
Tilkynningar til barnaverndar	Bráðavísar-fjölskyldur og einstaklingar	VEL
Tilvísanir til skólaþjónustu	Bráðavísar-fjölskyldur og einstaklingar	VEL
Svifryk (PM10) yfir heilsuverndarmörkum (dagar)	Bráðavísar-fjölskyldur og einstaklingar	USK
Fjöldi hjólandi og gangandi	Bráðavísar-fjölskyldur og einstaklingar	USK
Fjöldi/fækkun barna í leikskólum	Bráðavísar-fjölskyldur og einstaklingar	SFS
Fjöldi/fækkun barna í frístundaheimilum	Bráðavísar-fjölskyldur og einstaklingar	SFS
Skólasókn	Bráðavísar-fjölskyldur og einstaklingar	SFS
Stytting þjónustutíma í leikskólum og frístundaheimilum	Bráðavísar-fjölskyldur og einstaklingar	SFS
Uppsögn foreldra á þjónustu s.s. í frístundaheimilum, leikskólum og hádegismat í grunnskólum	Bráðavísar-fjölskyldur og einstaklingar	SFS
Fjöldi foreldra sem ekki geta staðið í skilum við gjöld.	Bráðavísar-fjölskyldur og einstaklingar	SFS
Líðan barna. Nemendakannanir, Skólapúlsins	Bráðavísar-fjölskyldur og einstaklingar	SFS
Heimilisofbeldi	Bráðavísar-fjölskyldur og einstaklingar	MAR
Fjöldi útkalla félagsráðgjafa eftir kyni brotþola og geranda	Bráðavísar-fjölskyldur og einstaklingar	MAR
Frístundakortið (nýting)	Bráðavísar-fjölskyldur og einstaklingar	ÍTR
Heimsóknir á sundstaði	Bráðavísar-fjölskyldur og einstaklingar	ÍTR
Heimsóknir í Fjölskyldu- og húsdýragarð	Bráðavísar-fjölskyldur og einstaklingar	ÍTR
Atvinnuleysi í Reykjavík	Bráðavísar-fjölskyldur og einstaklingar	FÁST
Vísitala leiguverðs	Bráðavísar-fjölskyldur og einstaklingar	FÁST
Fjöldi leigusamninga sem er þinglýst eftir kyni og fleiri bakrunnsbreytum	Bráðavísar-fjölskyldur og einstaklingar	FÁST
Fjöldi umsókna til umboðsmanns skuldara	Bráðavísar-fjölskyldur og einstaklingar	Annað



**Bráðavísar – atvinnulíf – Drög**

<b>Drög að vísunum</b>	<b>Vísar - tegund</b>	<b>Svið</b>
Fjöldi útgefinna starfsleyfa af heilbrigðiseftirliti	Bráðavísar - atvinnulíf	USK
Fjöldi útgefinna byggingarleyfa	Bráðavísar - atvinnulíf	USK
Fjöldi mála á afgreiðslufundum skipulagsfulltrúa	Bráðavísar - atvinnulíf	USK
Fjöldi útgefinna afnotaleyfa USK	Bráðavísar - atvinnulíf	USK
Fjöldi nýráðninga hjá Reykjavík	Bráðavísar - atvinnulíf	MOS
Fjöldi stöðugilda hjá Reykjavík	Bráðavísar - atvinnulíf	MOS
Fjöldi ferðamanna til landsins	Bráðavísar - atvinnulíf	MOF
Fjöldi gistinátta í Reykjavík	Bráðavísar - atvinnulíf	MOF
Fjöldi starfa eftir atvinnugreinum	Bráðavísar - atvinnulíf	FÁST
Fjöldi beiðna um frestun gjalddaga fasteigna- og innviðagjalda	Bráðavísar - atvinnulíf	FÁST
Vanskil fasteignagjalda fyrirtækja	Bráðavísar - atvinnulíf	FÁST
Frestun fasteignagjalda	Bráðavísar - atvinnulíf	FÁST
Frestun leigugjalda	Bráðavísar - atvinnulíf	FÁST
Lenging eindaga upp í 90 daga eftir tegund gjalda	Bráðavísar - atvinnulíf	FÁST
Innheimta á fasteignagjöldum	Bráðavísar - atvinnulíf	FÁST
Millinnheimta og löginheimta	Bráðavísar - atvinnulíf	FÁST
Útsvar miðað við landið	Bráðavísar - atvinnulíf	FÁST
Gjaldþrot fyrirtækja með skráða kt. í Reykjavík eftir mánuðum	Bráðavísar - atvinnulíf	FÁST

**Borgarvísar - Drög**

<b>Drög að vísunum</b>	<b>Vísar - tegund</b>	<b>Svið</b>
Ósk um aðkomu hegðunarráðgjafa (skólamál)	Borgarvísar VEL	VEL
Vatnsgæði strandsjávar: (Fjöldi sýna yfir umhverfismörk fyrir örverumengun í yfirborðsvatni)	Borgarvísar USK	USK
Blandaður úrgangur þr íbúa	Borgarvísar USK	USK
Fjöldi nemenda í Vinnuskólanum	Borgarvísar USK	USK
Fjöldi gesta í Grasagarðinn	Borgarvísar USK	USK

Hlutfall grænna fjárfestinga af heildarfjárfestingum borgarinnar	Borgarvísar USK	USK
Nemendakannanir Skólapúlsins	Borgarvísar SFS	SFS
Nemendakannanir R&G	Borgarvísar SFS	SFS
Foreldrakannanir	Borgarvísar SFS	SFS
Líðan barna	Borgarvísar SFS	SFS
Eru foreldrar barna sem njóta stuðnings að stytta þjónustutíma/segja upp þjónustu?	Borgarvísar SFS	SFS
Eru foreldrar barna sem læra íslensku sem annað mál að stytta þjónustutíma/segja upp þjónustu?	Borgarvísar SFS	SFS
Þátttaka barna í íþróttum og tómstundastarfi	Borgarvísar SFS	ÍTR
Fjöldi barnaverndartilkynninga frá starfsstöðvum SFS	Borgarvísar SFS	VEL
Vímuefnaneysla unglunga	Borgarvísar SFS	SFS
Atvinnuleysi nema yfir sumartímamann	Borgarvísar MOS	MOS
Kynbundinn launamunur	Borgarvísar MAR	MAR
Atvinnuþátttaka fatlaðs fólks - Fjöldi nýrra vinnusamninga við fatlaða	Borgarvísar MAR	MAR
Hlutfall þeirra sem eiga erfitt með að ná endum saman ATH	Borgarvísar MAR	MAR
Miðgildi ráðstöfunartekna	Borgarvísar MAR	MAR
Hlutfall sem er í leikskóla	Borgarvísar MAR	MAR
Hlutfall útkalla þar sem er barn/börn á heimili	Borgarvísar MAR	MAR
Fjöldi innflytjenda eftir kyni og aldri (breytingar)	Borgarvísar MAR	MAR
Fjöldi fæðinga	Borgarvísar MAR	MAR
Fjöldi brottfluttra/nýskráðra í Reykjavík eftir uppruna	Borgarvísar MAR	MAR
Þátttaka í íþróttum og tómstundum	Borgarvísar ÍTR	ÍTR
Leiguíbúðir/Airbnb	Borgarvísar FÁST	FÁST

## **Fylgiskjal 2: Fulltrúar hagsmunaaðila**

### **1. hluti kl. 13:30-14:15**

1. SAMFOK – Enginn fulltrúi mætti/forföll boðuð.
2. Samtökin Vímulaus æska – Enginn fulltrúi mætti/forföll boðuð.
3. Foreldrahús – Enginn fulltrúi mætti/forföll boðuð.
4. Félag langveikra barna – Ragna Marínósdóttir
5. Félag einstakra barna – Guðrún Helga Harðardóttir
6. ADHD samtökin – Hrannar Björn Arnarsson
7. Einhverfusamtökin – Sigrún Birgisdóttir, Guðlaug Svala Kristjánsdóttir
8. Bergið-Headspace – Sigurþóra Bergsdóttir

### **2. hluti kl. 14:15-15:00**

1. Rauði krossinn – Elfa Dögg S. Leifsdóttir
2. Stígamót – Steinunn Gyðu- og Guðjónsdóttir
3. Samtök um kvennaathvarf – Sigprúður Guðmundsdóttir
4. Bjarkarhlíð - Sigprúður Guðmundsdóttir
5. Drekaslóð – Enginn fulltrúi mætti/forföll boðuð.
6. Pieta-samtökin – Enginn fulltrúi mætti/forföll boðuð.
7. Afstaða til ábyrgðar – Guðmundur Ingi Þóroddsson
8. SÁÁ – Enginn fulltrúi mætti/forföll boðuð.
9. Rótin – Kristín I. Pálsdóttir
10. Samhjálp – Valdimar Þór Svavarsson
11. Hjálpræðisherinn – Hjördís Kristinsdóttir
12. BARKA-samtökin – Enginn fulltrúi mætti/forföll boðuð.
13. Samtök kvenna af erl. uppruna – Angélique Kelley

### **3. hluti kl. 15:15-16:00**

1. Landssamband eldri borgara – Bryndís Hagan, Baldur Magnússon
2. Ás styrktarfélag – Hrefna Sigurðardóttir
3. Sjónarhóll – Enginn fulltrúi mætti/forföll boðuð.
4. Geðhjálp – Enginn fulltrúi mætti/forföll boðuð.
5. Hugarafl – Auður Axelsdóttir
6. Félag eldri borgara – Bryndís Hagan, Baldur Magnússon
7. ÖBÍ – Enginn fulltrúi mætti/forföll boðuð.
8. Þroskahjálp – Björgvin Björgvinsson, Anna Lára Steindal

### **4. hluti kl. 16:00-16:45**

1. EAPN (European Anti Poverty Network) – Laufey Ólafsdóttir
2. PEPP Ísland (PEP-People experiencing Poverty) – Laufey Ólafsdóttir
3. Félag leigjenda hjá Félagsbústöðum – Laufey Ólafsdóttir