



Borgarráð

Framtíð Hafnarhúss – hús myndlistar

Lögð er fram niðurstaða hugarflugs og samráðs um útfærslu á Hafnarhúsi, húsi myndlistar. Til verkefnisins var efnt til að draga fram hugmyndir og sjónarmið í aðdraganda hönnunarsamkeppni um Hafnarhús í kjölfar kaupa borgarinnar á þeim hluta þess sem var í eigu Faxaflóahafna.

Lagt er til að borgarráð samþykki að fela eignaskrifstofu að gera heildarúttekt á húsnæði Hafnarhús. Slík úttekt er nauðsynleg vegna ástands hússins en einnig ábendinga og hugmynd um að skynsamlegt gæti verið að endurhanna og endurbyggja efstu hæð hússins og bæta jafnvel viðbótarhæð við, sbr. umfjöllun í skýrslunni og fyrri ástandsskýrslum.

Jafnframt er lagt til að umhverfis- og skipulagssviði verði falið að leiða undirbúning að hönnunarsamkeppni um Hafnarhúsið meðal annars með hliðsjón af meðfylgjandi skýrslu, frekari þarfagreiningu og ástandsmati hússins. Byggt verði á því samráði sem haft hefur verið en þess gætt að áframhaldandi samráð við þróun keppnisforsendna verði haft við menningar- og ferðamálasviðs, eignaskrifstofu og aðra eins og tilefni er til.

Dagur B. Eggertsson
borgarstjóri

Hjálagt:

Skýrsla – Hugarflug og samráð um útfærslu á Hafnarhúsi, dags. mars 2022.

Kynning – Hugarflug og samráð um útfærslu á Hafnarhúsi, dags. 25. apríl 2022.

HUGARFLUG OG SAMRÁÐ

UM ÚTFÆRSLU Á HAFNARHÚSI

SKÝRSLA



EFNISYFIRLIT

LÝSING VINNUNNAR	3
TILLAGA BORGARSTJÓRA UM HUGARFLUG OG SAMRÁÐ.....	3
<i>Tillaga</i>	3
<i>Greinargerð</i>	3
<i>Önnur starfsemi í Hafnarhúsi</i>	4
ÞÁTTAKENDUR.....	4
15. mars (á ensku).....	5
16. mars.....	5
17. mars.....	5
<i>Starfsmenn vinnustofa</i>	5
FRAMKVÆMD OG FORSENDUR	6
FORSENDUR.....	6
GÖGN SEM BYGGT VAR Á.....	6
FRAMSETNING, UMGJÖRÐ OG INNBLÁSTUR.....	7
FRAMKVÆMD.....	8
NIÐURSTÖÐUR	8
SAMANTEKT.....	8
HAFNARHÚS – EINN RÓMUR, MÖRG SÖFN.....	9
HVAÐ ÆTTI AÐ VERA HAFNARHÚSI ANNAÐ EN SÝNINGARSALIR?.....	10
<i>Myndlistasenan</i>	13
<i>Börn, ungmenni og fjölskyldur</i>	13
<i>Aðgengi, inngilding og fjölbreytileiki</i>	14
<i>Tækni</i>	15
FLÆÐI FÓLKS INNI Í HÚSINU.....	16
HÚSIÐ AÐ UTAN.....	17
<i>Aðkoma</i>	17
<i>Útlit hússins</i>	19
<i>Tenging við nágranna</i>	20
<i>Samgöngur</i>	20
SJÁLFBÆRNI.....	21
ÖNNUR RÝMI SEM TILHEYRA REKSTRI.....	21
STÆRÐ HÚSSINS.....	22
STARFSEMI SAFNA.....	23
<i>Samspil Nínu, Errós og Listasafns Reykjavíkur</i>	23
<i>Ljósmyndasafn Reykjavíkur</i>	23
<i>Íslensk grafík</i>	24
SAGA, HÖNNUN OG ÁSTAND HAFNARHÚSS.....	24
<i>Praktískar breytingar</i>	25
NÆSTU SKREF	VILLA! BÓKAMERKI EKKI SKILGREINT.

Skýrsla rituð af Signýju Leifsdóttur, verkefnastjóra stefnumótunar- og innleiðingar á menningar- og ferðamálasviði í mars og apríl 2022.

LÝSING VINNUNNAR

TILLAGA BORGARSTJÓRA UM HUGARFLUG OG SAMRÁÐ

Á fundi sínum þann 30. september 2021 samþykkti borgarráð eftirfarandi tillögu Dags B. Eggertssonar borgarstjóra um hugarflug og samráð vegna útfærslu á Hafnarhúsi, húsi myndlistar.

TILLAGA

Lagt er til að efnt verði til hugarflugs og samráðs vegna útfærslu á Hafnarhúsi, húsi myndlistar. Kallað verði eftir aðkomu fjölbreyttra fulltrúa listafólks og borgarbúa á öllum aldri, Listasafns Reykjavíkur, bakhjarla Safns Nínu Tryggvadóttur, Erró-safnsins, Listaháskóla Íslands, tónlistarhússins Hörpu og annarra hagaðila. Kallað verði eftir viðhorfum og hugmyndum til undirbúnings hönnunarsamkeppni þar sem útfærðar verði breytingar á Hafnarhúsi til að rúma Safn Nínu Tryggvadóttur, stækkun Listasafns Reykjavíkur og til að skapa rými fyrir aðra notkun hússins í þágu myndlistar og eftir atvikum annarrar listsköpunar, skv. nánari ákvörðun. Einnig verði horft til samspils byggingarinnar og starfsemi hennar við nágrenni sitt: Listaháskóla Íslands í Tollhúsinu, nýtt og endurnýjað Grófarhús, umhverfi og nágrenni Hafnarhúss, Hörpu, Austurhöfn, Hafnartorg og Kvos. Byggt verði á fyrirmynd flugráðs sem skilaði góðu starfi í aðdraganda hönnunarsamkeppni um Grófarhús. Umsjón verkefnisins og ut anumhald verði í höndum umhverfis- og skipulagssviðs sem og menningar- og ferðamálasviðs. Samantekt á sjónarmiðum og niðurstöðum samráðsins verði skilað á fæðingardegi Nínu Tryggvadóttur 16. mars 2022.

GREINARGERÐ

Reykjavíkurborg og Faxaflóahafnir gerðu viljayfirlýsingu um kaup borgarinnar á þeim hluta Hafnarhússins sem hafnirnar eiga í ljósi áforma um að þar verði Safn Nínu Tryggvadóttur, byggt á höfðinglegri gjöf dóttur hennar, Unu Dóru Copley. Þau áform hafa nú gengið eftir.

Reykjavíkurborg hefur einnig hafið undirbúning að samkeppni um endurgerð og endurnýjun Grófarhúss.

Þá ber að nefna að ríkisstjórnin hefur kynnt þau áform að Listaháskóli Íslands verði í Tollhúsinu, næsta húsi við Hafnarhúsið og er ætlunin að efna til samkeppni um hönnun hússins og viðbyggingar vegna þess.

Því er ljóst að gríðarlegt tækifæri er til að nýta samspil þessara þriggja menningarhúsa og huga að heildarsamhengi svæðisins að meðtöldu svæði tónlistarhússins Hörpu og hafnar-svæðisins, Hafnartorgs og Kvosarinnar. Að þeirri umræðu er mikilvægt að kalla alls konar fólk og hagaðila, auk opins samráðs og samtals.

Endurnýjun Hafnarhússins sjálfs felur einnig í sér mikið tækifæri en um nokkurt skeið hefur legið fyrir að ráðast þurfi í gagngerar endurbætur á umtalsverðum hluta hússins. Hluti af Hafnarhúsinu var tekinn til notkunar sem listasafn borgarinnar í apríl árið 2000. Hafnarhúsið var reist á árunum 1932-39 fyrir skrifstofur og vörugeymslur Reykjavíkurborgar og var á sínum tíma ein stærsta bygging landsins. Helstu hönnuðir þess voru Sigurður Guðmundsson arkitekt og Þórarinn Kristjánsson hafnarstjóri. Portið á sér fáar hliðstæður í íslenskri byggingarlist en nákvæmar upplýsingar um hönnun þess liggja ekki fyrir þar sem upprunalegu teikningarnar hafa ekki verið varðveittar. Arkitektarnir Margrét Harðardóttir og Steve Christer hönnuðu húsnæði listasafnsins og lögðu áherslu á að halda útliti þess sem upprunalegustu. Þar eru sex sýningarsalir á tveimur hæðum, fjölnotasalur auk portsins sem tilheyrir

listasafninu. Í Hafnarhúsinu eru heimkynni Errósafnsins og þar eru reglulegar sýningar á verkum listamannsins.

Í framhaldi af ofangreindu samráði er gert ráð fyrir að efnt verði til samkeppni um endurgerð hússins og endurnýjun. Stefnt verði að því að hún geti farið fram á síðari hluta árs 2022 og liggi niðurstöður hennar fyrir 16. mars 2023, á aldarafmæli Nínu Tryggvadóttur.

ÖNNUR STARFSEMI Í HAFNARHÚSI

Ljósmyndasafn Reykjavíkur

Ljósmyndasafn Reykjavíkur, sem er hluti af Borgarsögusafni Reykjavíkur, er nú staðsett í Grófarhúsi ásamt Borgarbókasafni Reykjavíkur og Borgarskalasafni Reykjavíkur. Þegar farið var í stefnumótun á Grófarhúsi var ákveðið að Borgarbókasafnið yrði eitt um húsið og að Borgarskjalasafnið og Ljósmyndasafnið myndu fara annað. Var þá ákveðið að Ljósmynda-safnið fengi rými í Hafnarhúsi.

Íslensk grafík

Íslensk grafík, sem einnig gengur undir nafninu Grafíkfélagið, var stofnuð í núverandi mynd árið 1969 en upphaf félagsins má þó rekja til ársins 1954. Sýningarhald af ýmsu tagi hefur verið aðalverkefni félagsins í gegnum árin og þá einkum sýningar á verkum félagsmanna. Félagið rekur bæði lítinn sýningarsal og prentvinnustofu í Hafnarhúsi. Árið 2020 var farið í víðtæka leit að öðru húsnæði á vegum skrifstofu menningarmála sem myndi henta félaginu þar sem horft var til þess að Listasafn Reykjavíkur vantaði rýmið. Eftir mikla leit var ákveðið að félagið yrði áfram í húsinu, a.m.k. tímabundið. Það er hins vegar ekki búið að veita loforð um að félagið fái að vera í nýju og stærra Hafnarhúsi og var það því eitt af því sem rætt var í vinnustofunum.

ÞÁTTTAKENDUR

Við val á þátttakendum í hugarflugið var höfð í huga tillaga borgarstjóra um að „kallað verði eftir aðkomu fjölbreyttra fulltrúa listafólks og borgarbúa á öllum aldri, Listasafns Reykjavíkur, bakhjarla Safns Nínu Tryggvadóttur, Erró-safnsins, Listaháskóla Íslands, tónlistarhússins Hörpu og annarra hagaðila“. Auk þess var horft til þess að fólk hefði mismunandi bakgrunn og að jafnvægi væri í kynjadreifingu og aldri. Hugarflugið fór fram þrjú daga og leitast var við að dreifa hagsmunaaðilum á mismunandi daga og raða saman sem fjölbreyttustum hópi. Í hópi þátttakenda voru tólf konur, tíu karlar og eitt kvár.

Haft var samband við fjölda einstaklinga og tókst að ná saman öflugum þverfaglegum hópum í vinnustofurnar. Fyrsta vinnustofan var haldin á ensku og var miðað við að þau sem gætu betur tjáð sig á ensku en íslensku tækju þátt þann dag. Veikindi hrjáðu þátttakendur vegna Covid-19 bæði 16. og 17. mars og mættu því örlítið færri þá daga.

15. MARS (Á ENSKU)

- Edda Ívarsdóttir, borgarhönnuður
- Elísabet Stefánsdóttir, formaður Íslenskrar grafíkur (var frá 13:00-16:00)
- Guðrún Pétursdóttir, fulltrúi Listasafns Nínu Tryggvadóttur
- Lukas Bury, myndlistamaður
- Markús Þór Andrússon, deildarstjóri sýninga og miðlunar Listasafni Reykjavíkur
- Nils Wiberg, gagnvirknihönnuður og heimspekingur Gagarín
- Pétur Ármannsson, arkitekt (var frá 9:00-11:30)
- Sigrún Hrólfisdóttir, myndlistamaður og heimspekingur
- Una Dóra Copley, fulltrúi Listasafns Nínu Tryggvadóttur
- Valgerður Hauksdóttir, fulltrúi Íslenskrar grafíkur (var frá 9:00-12:00)



16. MARS

- Guðrún Sóley Gestsdóttir, fjölmiðlakona (var frá 9:00-12:00)
- Harpa Rut Hilmarsdóttir, verkefnastjóri barnamenningar Reykjavíkurborg
- Haust Másbur, nemi í myndlist í Myndlistaskóla Reykjavíkur
- Ólöf Kristín Sigurðardóttir, forstöðumaður Listasafns Reykjavíkur
- Starkaður Sigurðsson, myndlistamaður, rithöfundur, sýningarstjóri og útgefandi
- Svanhildur Konráðsdóttir, forstjóri Hörpu (var frá 9:00-12:00)



17. MARS

- Björn Steinar Blumenstein, vöruhönnuður
- Einar Falur Ingólfsson, ljósmyndari
- Guðbrandur Benediksson, forstöðumaður Borgarsögusafns
- Gunnar B. Kvaran, sýningarstjóri og fyrrum safnstjóri Listasafns Reykjavíkur
- Hildur Ýr Ottósdóttir, arkitekt
- Hlynur Hallsson, myndlistamaður og safnstjóri Listasafns Akureyrar
- Victoria Björk Ferrell, nemi í myndlist í Listaháskóla Íslands



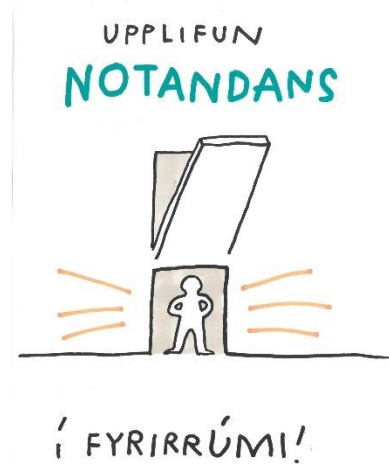
STARFSMENN VINNUSTOFA

- Signý Leifsdóttir, verkefnastjóri og leiðtogi hugarflugs
- Elín Elísabet Einarsdóttir, teiknari hugmynda
- Hlín Gylfadóttir, ritari
- Arna Kristín Sigfúsdóttir, ritari

FRAMKVÆMD OG FORSENDUR

FORSENDUR

Í tillögu borgarstjóra um hugarflug kom skýrt fram að byggja ætti á þeirri aðferðafræði sem notuð var við flugráð um Grófarhús árið 2018. Þar var notendamiðuð aðferðafræði í forgrunni. Það var því mikilvægt að ná fram viðhorfum notenda. Unnin var markhópagreining fyrir Listasafn Reykjavíkur og Ljósmyndasafn Reykjavíkur byggt á aðsóknartölum frá söfnunum frá 2018 og 2019 og þjónustukönnun Reykjavíkur fyrir árið 2019 sem unnin var af Maskínu. Ákveðið var að nota ekki gögn frá árunum 2020 og 2021 þar sem heimsfaraldur Covid-19 hafði veruleg áhrif á starfsemi safnanna þau ár. Í framhaldi af markhópagreiningunni var ráðist í markhópakönnun með vefumræðuborði sem fyrirtækið Maskína framkvæmdi og þar var lögð áhersla á að ná til tveggja hópa, annars vegar barnafjölskyldna og hins vegar ungs fólks á aldrinum 18-25 ára. Einnig voru haldnar vinnustofur með starfsmönnum Listasafns Reykjavíkur annars vegar og starfsmönnum Ljósmyndasafns Reykjavíkur hins vegar.



Niðurstöður úr ofangreindri vinnu, ásamt gögnum um Listasafn Nínu Tryggvadóttur og gjöf Erró til Listasafns Reykjavíkur voru kynnt þátttakendum sem kveikjur að umræðum og til að dýpka skilning þeirra á þörfum nýs Hafnarhúss.

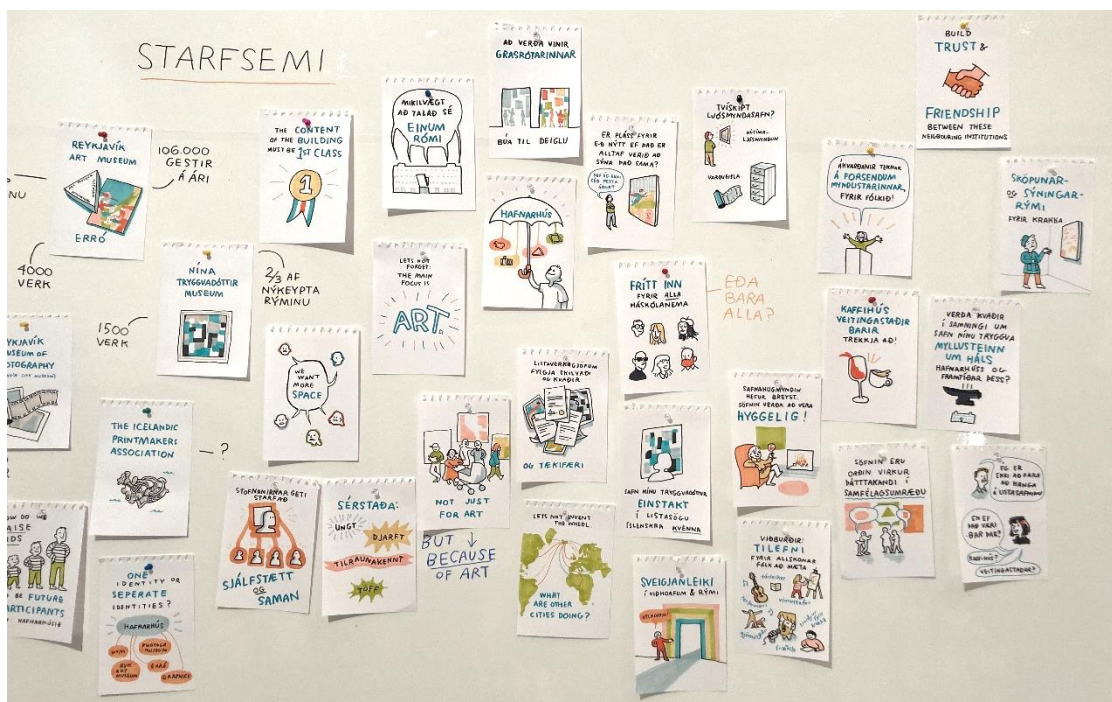
Markmiðið var að þátttakendur kæmu með sína sérþekkingu og gætu með henni og samtölunum í vinnustofunum byggt ofan á þá rannsóknarvinnu og skuldbindingar sem voru til staðar. Forsendurnar sem þátttakendum voru kynntar áttu að styðja þá í að fanga væntingar notenda og stöðuna í dag. Þá var lagt upp úr því að þátttakendur horfðu á stóru myndina og væru ekki að rýna í tæknileg atriði, s.s. loftræstingu, varðveislutækni í geymslum o.s.frv.

GÖGN SEM BYGGT VAR Á

- Skýrsla um niðurstöður vefumræðuborðs Maskínu 23.-25. febrúar 2022
- Markhópagreining fyrir Listasafn Reykjavíkur og Ljósmyndasafn Reykjavíkur, desember 2021
- Gjafagerningur Erró, 12. október 2001
- Gögn borgarráðs um stofnun Listasafns Nínu Tryggvadóttur, 22. júní 2021
- Skýrsla um vinnustofu með starfsmönnum Ljósmyndasafns Reykjavíkur, 25. nóvember 2021
- Skýrsla um vinnustofu með starfsmönnum Listasafns Reykjavíkur, 11. mars 2022

FRAMSETNING, UMGJÖRÐ OG INNBLÁSTUR

Vinnustofurnar voru haldnar í fjölnotasal Listasafns Reykjavíkur á jarðhæð Hafnarhúss. Lagt var upp með að gera svæðið aðlaðandi og framvinduna sýnilega. Teiknarinn Elín Elísabet Einarsdóttir var fengin til að gera ferlið sýnilegt og var hennar framlag dýrmætt í vinnunni. Þátttakendur sáu hugmyndir sínar kvikna og verða sýnilegar og ræddu þær þá enn frekar. Stórir pappaflekar römmuðu inn vinnusvæðið og mynduðu vegg til að hengja upp myndir. Áður en vinnustofan hófst var búið að setja upp teikningar með punktum úr þeim forsendum sem fyrir lágu. Á veggjum voru einnig teikningar af Hafnarhúsi og á borðum lágu gögnin sem byggt var á. Í rýminu voru borð til að sitja við með skriffærum og blöðum, einnig voru hærri borð sem þátttakendur gátu staðið við. Markmiðið var að þátttakendur upplifðu að þeir stigu inn í skapandi vettvang sem byði upp á uppbyggilegt samtal og sýnilega framvindu.



FRAMKVÆMD

Vinnustofunum var skipt upp í fjórar megin áherslur: starfsemi, flæði, húsnæði og umhverfi. Farið var í gegnum allar áherslurnar hvern dag svo hægt væri að fá fram hvort þátttakendur væru sammála um megin niðurstöður. Unnið var með margar ólíkar nálganir; hópavinnu, paravinnu og samræður alls hópsins. Auk þess var mismunandi hvort unnið væri út frá spurningum, kveikjum eða að setja sig í spor notenda. Til að fá fram mismunandi sjónarhorn notenda var unnið með ellefu erkitýpur sem ÞON hefur hannað og endurspegla fjölbreytileika íbúa Reykjavíkur. Einnig var unnið með tvær týpur ferðamanna sem byggðar voru á markhópagreiningu Íslandsstofu fyrir íslenska ferðapjónustu.



Hér á eftir verður tæpt á umræðunum í hverri megin áherslu. Mikið magn upplýsinga kom úr umræðunum og gera þarf þarfagreiningu í framhaldi af þessari vinnu þar sem farið er í nákvæmari greiningu á þörfum hvers safns og taka þarf ákvarðanir varðandi rými sem hvert safn fær í húsinu og hvort Íslenskri grafík verði veitt framtíðarheimili í Hafnarhúsi.

Einnig er ljóst að rýna þarf í sambærileg söfn erlendis, þ.e. rými sem hýsa mörg söfn og skoða hvað hefur tekist vel til þar og hvað ber að varast.

NIÐURSTÖÐUR

SAMANTEKT

Í nýju Hafnarhúsi felast mörg tækifæri. Mikilvægt er að húsið sé út á við ein heild og inni í því séu rekin söfn sem hvert um sig hefur sterka ímynd. Notandinn upplifir að hann komi inn í Hafnarhús, geti skoðað allt safnið, bara einn hluta þess eða kemur jafnvel bara til að njóta veitinga og hitta vini.

Mikilvægt er að húsið geti orðið að almannarými með kaffihúsi, veitingastað, barnarými og rými til að slappa af. Til þess að þetta verði að veruleika og heppnist vel þarf að vera til staðar rekstrar-eining sem rekur Hafnarhúsið sem heild með öflugri listrænni stjórnun sem sameinar söfnin í húsinu.

Ljóst er að starfsemi þeirra safna sem búið er að lofa húsnæði í Hafnarhúsi mun taka meginpart þess rýmis sem er í húsinu núna, en tækifæri felast í að nýta portið betur og/eða að byggja auka hæð á húsið. Þannig skapast það almannarými sem kallað er eftir. Að öðrum kosti þarf að endurhugsa hvaða starfsemi á að færast inn í húsið.

Hanna þarf upp á nýtt hvernig er gengið inn og út úr Hafnarhúsi, tengja mætti húsið betur við Hafnarbakkann og flæði fólks frá Hörpu og Granda á leið í miðbæinn.

Húsið ætti að vera meira afgerandi í borgarmyndinni og mætti skoða ýmsar leiðir í því ljósi. Mála mætti húsið á áberandi hátt eða bæta við listaverki eða upplifunarrými utaná eða ofaná húsinu. Útlit hússins ætti að virka sem aðdráttarafyl fyrir gesti og væri mögulega gott að vinna það með listamanni.



HAFNARHÚS – EINN RÓMUR, MÖRG SÖFN

Mikil samstaða var meðal þátttakenda um að mikilvægt væri að húsið verði rekið undir einum hatti, að það tali einum rómi. Þá var helst rætt um að það yrði rekið undir heitinu Hafnarhús og voru flestir þátttakendur sammála því, gott væri að byggja á þeirri ímynd sem Hafnarhús hefur. Nokkrir þátttakendur voru á móti því að húsið yrði kallað Hús myndlistar, en einnig var rædd sú hugmynd að húsið yrði rekið undir heitinu Listasafn Reykjavíkur, en þá þyrfti öll starfsemi hússins að samræmast þeirri ímynd.

Til að hægt væri að reka húsið undir einu heiti með mörgum sjálfstæðum einingum innan þess er mikilvægt að mati þátttakenda að húsið hafi stjórnanda sem yrði ráðinn út frá listrænum forsendum. Þannig yrði leiðtogi hússins með skýra listræna sýn og gæti leitt þá ólíku aðila sem eru innan hússins saman. Þá þarf að passa að fjármagna sérstaklega þá einingu sem fellur undir sameiginlegan rekstur og markaðssetningu Hafnarhúss undir stjórn þess aðila.



Þá var töluvert rætt um mikilvægi þess að huga að því að innihald Hafnarhúss væri í háum gæðaflokki og að þar væri myndlist í forgangi. Flestir þátttakendur voru sammála um að gott væri að byggja á þeim sterka grunni sem Listasafn Reykjavíkur hefur byggt upp sem helsta samtímalistasafn Íslands.



HVAÐ ÆTTI AÐ VERA HAFNARHÚSI ANNAÐ EN SÝNINGARSALIR?

Samhljómur var meðal þátttakenda um að Hafnarhús eigi að verða huggulegur staður með viðburðum og rými þar sem ólíkir hópar hittast. Fólk upplifi strax áður en það kemur inn í húsið að myndlistin sé allt um lykjandi.



Í Hafnarhúsi ætti að vera kaffihús og veitingastaður í takt við þá starfsemi sem er í söfnunum. Þar á að vera gott að hanga og húsið á að iða af lífi.

KAFFIHÚS
VEITINGASTAÐIR
BARIR
TREKKJA AÐ!



HALDA VEITINGUM
Á VIÐRÁÐANLEGU
VERÐI



SVO
ALLSKONAR
HÓPAR
GETI NOTIÐ ÞEIRRA

SOMEWHERE



TO
HANG OUT

MIKILVÆGT AÐ
ÓLÍKIR HÓPAR
HITTIST



STERKT, AÐGENGILEGT
ALMANNA-
RÝMI

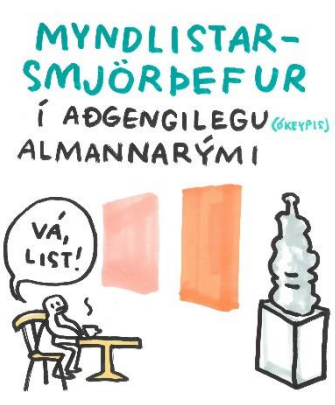


ÁN ÞRÖSKULDA

ALMENNINGUR
GEFUR HÚSINU
LÍF!

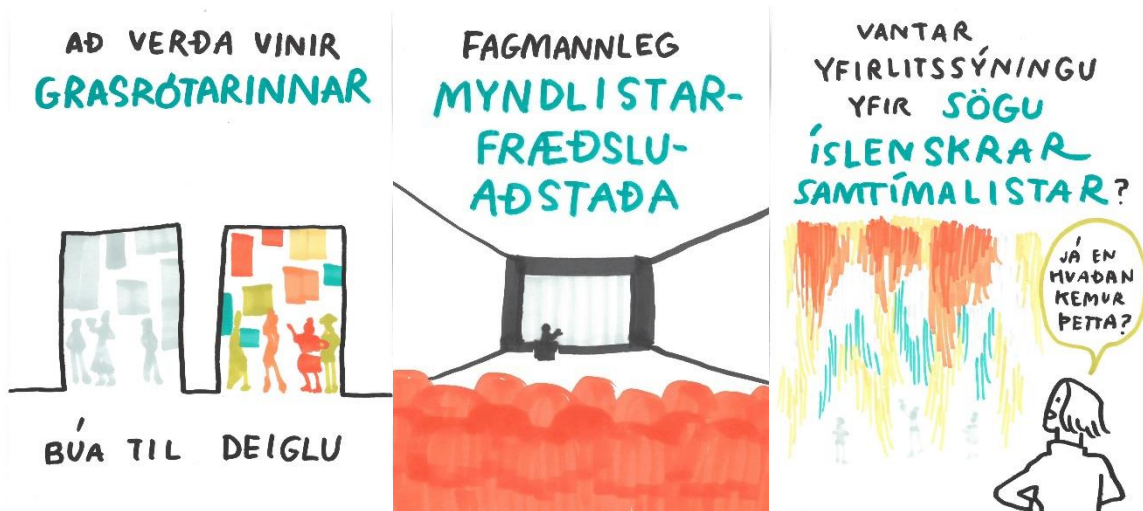


Fólk á að geta fundið eitthvað við sitt hæfi öllum stundum í húsinu og mismunandi starfsemi einkennir húsið eftir því á hvaða tíma dags það er heimsótt. Söfnin eiga að taka virkan þátt í samfélagsumræðu og þar eru reglulega lifandi viðburðir.



MYNDLISTASENAN

Nokkuð var rætt um stærra hlutverk Hafnarhúss í myndlistasenunni. Starfsemi hússins ætti að styðja við grasrót myndlistar og búa til deiglu. Þar ætti að vera aðstaða til fræðslu sem myndi nýtast börnum og ungmennum, en einnig sem heimili faglegrar umræðu um myndlist. Einhverjir þátttakendur bentu á að það vantaði stað þar sem hægt væri að sjá yfirlitssýningu yfir sögu íslenskrar samtímalistar og að eðlilegast væri að það væri innan Listasafns Reykjavíkur þar sem það varðveitir stærsta safn samtímalistar á Íslandi.



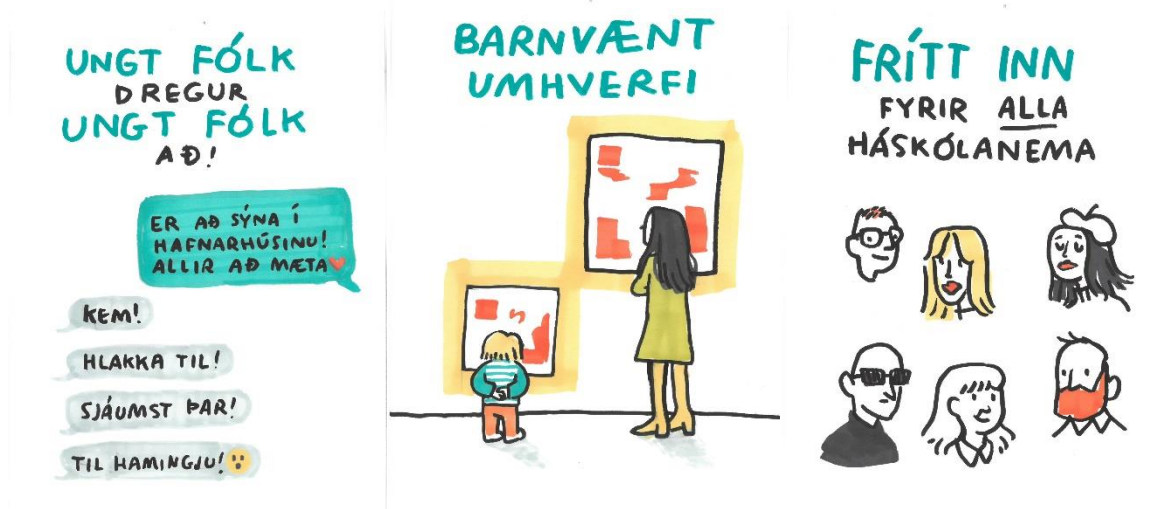
BÖRN, UNGMENNI OG FJÖLSKYLDUR

Mikið var rætt um mikilvægi þess að gera Hafnarhús aðlaðandi fyrir börn, ungmenni og fjölskyldur. Í húsinu þarf að vera rými fyrir börn, bæði til að skapa og sýna sín verk. Sköpunar- og leikrými barna ættu að tengjast og ríma við þá starfsemi sem er í safninu. Einnig er mikilvægt að upplifun barna sé sniðin inn í þær sýningar sem eru í húsinu.

Með því að venja börn við að koma í safnið og að þau fái að sýna í safninu er stuðlað að uppeldi framtíðar gesta og listamanna í safninu.



Sýningar ungmenna draga ungmenni í húsið. Því er mikilvægt að huga að því að hanna sýningar sem höfða til ungs fólks, en einnig að sýna verk ungs fólks. Þá er einnig mikilvægt að það sé ekki fjárhagslegur þröskuldur fyrir ungmenni og barnafjölskyldur að koma á söfnin í Hafnarhúsi.



AÐGENGI, INNGILDING OG FJÖLBREYTILEIKI

Nokkuð var rætt um aðgengi í vinnustofunum og voru þátttakendur sammála um að það væri augljóst að húsið yrði hannað með aðgengissjónarmið í forgrunni. Þá var rætt um aðgengi í víðu samhengi, ekki bara líkamlegt aðgengi heldur að einnig verði hugað að aðgengi að upplýsingum og samskiptum.



Rætt var um að fjölbreytni í viðburðum og sýningum laðar að sér fjölbreyttari gesti. Einnig er mikilvægt að þeir sem stýra viðburðum og sýningum séu fjölbreyttur hópur fólks.



TÆKNI

Þátttakendur voru sammála um að huga þyrfti að tækni í húsinu þegar það verður endurhannað. Þá þyrfti að hugsa tækni fyrir notendur heildrænt í öllu húsinu, þvert á þær stofnanir sem þar starfa, til að upplifun notandans verði sem best.

Tækni gæti spilað lykilhlutverk í aðgengismálum og aukið möguleika á að sýna verk sem eru annars í geymslum. Tækni gæti einnig gert upplifunina skemmtilegri.

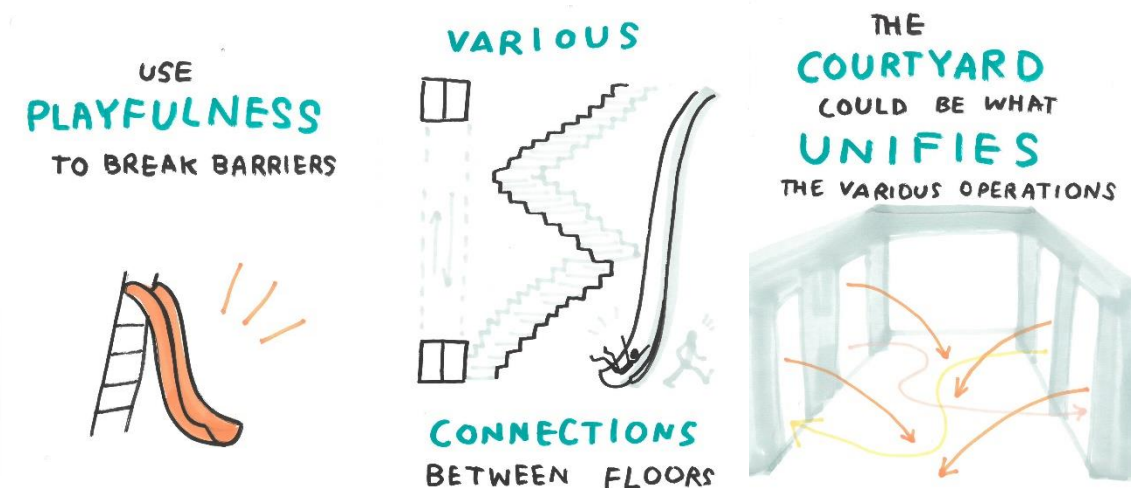


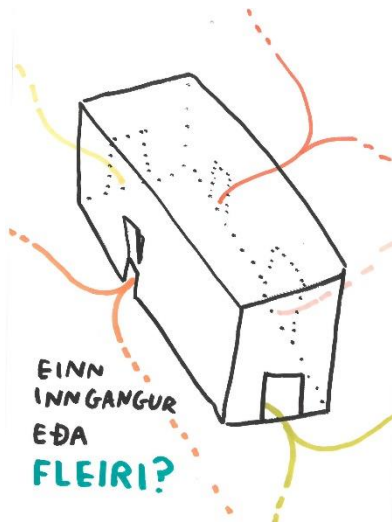
FLÆÐI FÓLKS INNI Í HÚSINU

Mikið var rætt um upplifun notandans og í því samhengi að mikilvægt væri að notandinn gæti upplifað safnið sem eina heild. Þar gæti hann gengið á milli rýma, úr einu rými í annað án þess að snúa við, það væru því engir botnlangar í húsinu. Að sama skapi var nefnt að mikilvægt væri að notandinn væri ekki bundinn af því að upplifa allt safnið, hefði frelsi til að velja ákveðin svæði og gæti auðveldlega farið úr þeim inn í almennarýmið aftur. Nokkuð var talað um að portið gæti mögulega nýst vel í þessum tilgangi, en það væri arkitekta að finna bestu lausnina.

Portið var mikið rætt, það er mjög fallett rými sem hægt væri að nýta á ýmsan hátt. Þó er mikilvægt að hafa í huga að það nýtist í dag fyrir stóra viðburði, s.s. Iceland Airwaves, sem væri ekki hægt að hýsa áfram í Hafnarhúsi ef búið væri að nýta portið sem samgöngurými, inngang, kaffihús eða annað. Ef húsið á að halda í það fjölbreytta hlutverk sem það hefur í dag þarf að huga að því að halda í að hægt sé að nýta portið fyrir stóra viðburði, eða finna slíkum viðburðum annan stað í húsinu.

Þá var rætt um mikilvægi þess að nýta leikgleðina í hönnun hússins þegar hugað væri að hvernig fólk færi á milli svæða. Þetta gætu verið lausnir sem væru hannaðar í byggingu hússins, en mætti líka hugsa sem tímabundna leiki sem breyttust reglulega og myndu þá draga fólk að húsinu til að upplifa það á nýjan hátt. Slík leikgleði gæti líka verið ein af mörgum leiðum til að lækka huglæga þröskulda fólks við að fara inn á safn.





FREEDOM
OF
MOVEMENT



THROUGH
THE BUILDING

SVEIGJANLEIKI
Í VIÐHORFUM & RÝMI



HÚSIÐ AÐ UTAN

AÐKOMA

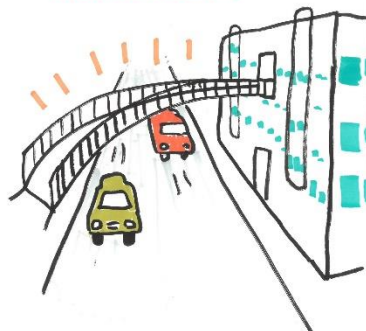
Mikil tækifæri felast í að gera Hafnarhús og umhverfi þess meira aðlaðandi og lýsandi fyrir þá starfsemi sem þar er, sérstaklega þegar horft er til norðurhlíðar hússins sem snýr að Hafnar-
garðinum. Þar er töluvert flæði fólks og þá sérstaklega ferðamanna.

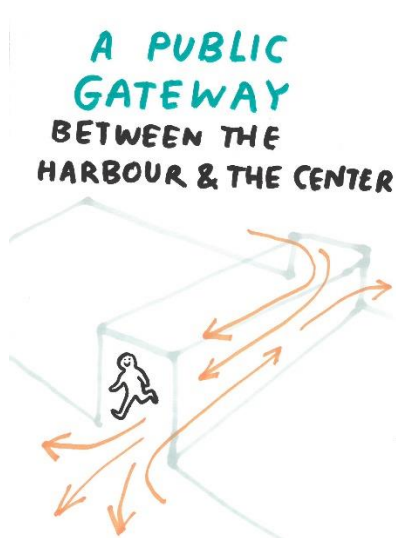


CAN WE MAKE
THE NORTH SIDE
FRIENDLIER?



ER GEIRSGATAN
ALVÖRU
HINDRUN?

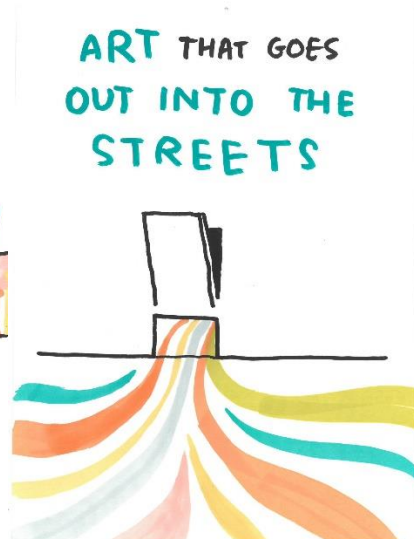




Hægt væri að tengja betur saman hafnarsvæðið og Hafnarhús og gera útlit hússins þannig að það kalli fólk til sín frá höfninni. Auðvelt væri að ganga inn í húsið þeim megin. Þá væri hægt að virkja jarðhæðina alla sem lifandi aðdráttarafl, báðu megin við húsið.

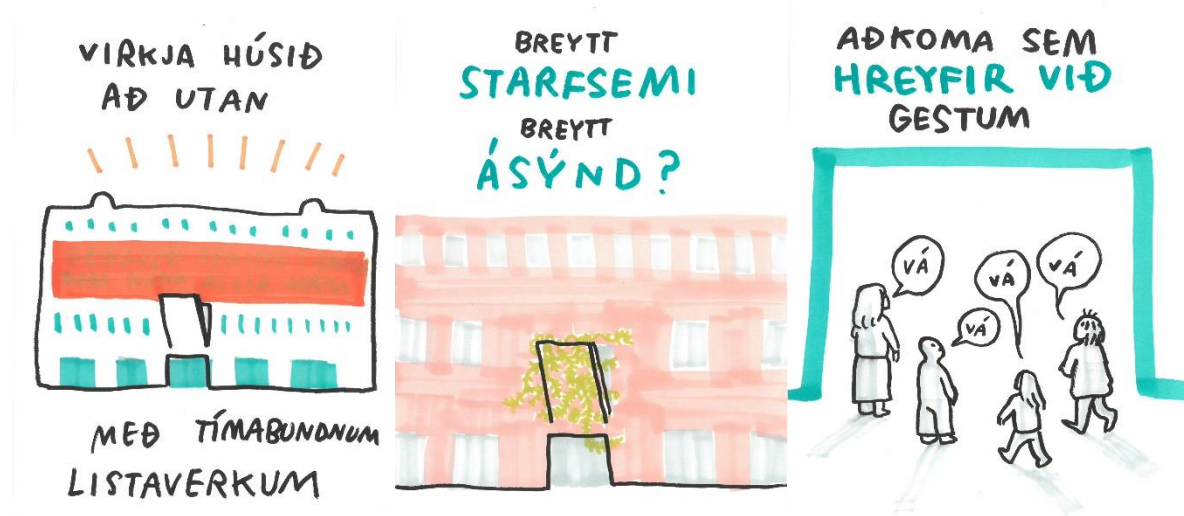
Mögulegt væri að gera það augljóst að fólk nálgist listasafn með því að hafa listaverk utandyra í nálægð við húsið. Þá væri hægt að samræma og tengja svæðin utandyra milli Grófarhúss, Hafnarhúss og Tollhúss með leiksvæðum, skemmtilegum útsvæðum, listaverkum o.fl.

Þá var töluvert fjallað um hversu gott útsýni væri úr húsinu yfir á höfnina og Esju, en að borgin þyrfti að tryggja að ekki yrði byggt á hafnargarðinum til þess að það útsýni myndi halda sér og að tengingin við höfnina myndi tapast með uppbyggingu þar.



ÚTLIT HÚSSINS

Þátttakendur í vinnustofunum voru sammála um að huga þyrfti vel að ytra útliti hússins. Þá væri hægt að virkja húsið með tímabundnum listaverkum, mála það í áberandi lit, eða finna aðrar lausnir sem krefjast ekki sérstakrar nýbyggingar.



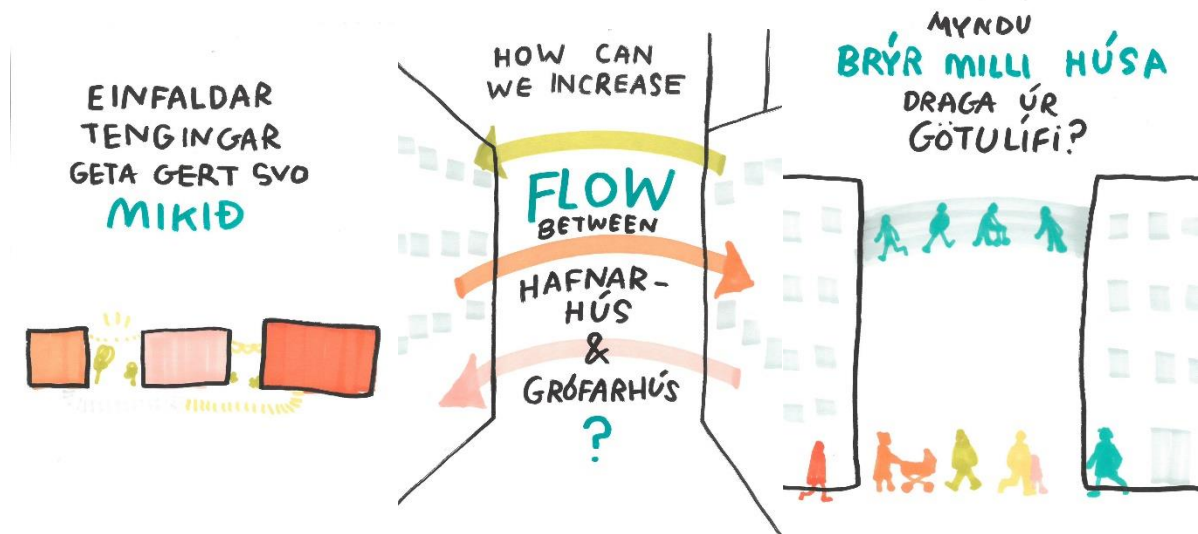
Margir þátttakendur voru spenntir fyrir því að huga að stórum, íkonískum breytingum á húsinu. Að unnið væri í samstarfi við listamann að því að byggja ofan á húsið eða utan á það eitthvað magnað kennileiti. Þá var listasafnið í Árósum oft nefnt sem dæmi um vel heppnaða slíka lausn.

Einnig ræddu þátttakendur um að setja eitthvað óhefðbundið sem myndi laða fólk að húsinu á efstu hæðina, s.s. sundlaug með útsýni út á sjóinn. Þá væri húsið aðdráttarafli sem allir þyrftu að heimsækja, taka mynd af sér í og deila á samfélagsmiðlum. Staður sem fólk myndi tengja við ímynd Reykjavíkur og nauðsynlegur áfangastaður í heimsókn til borgarinnar.



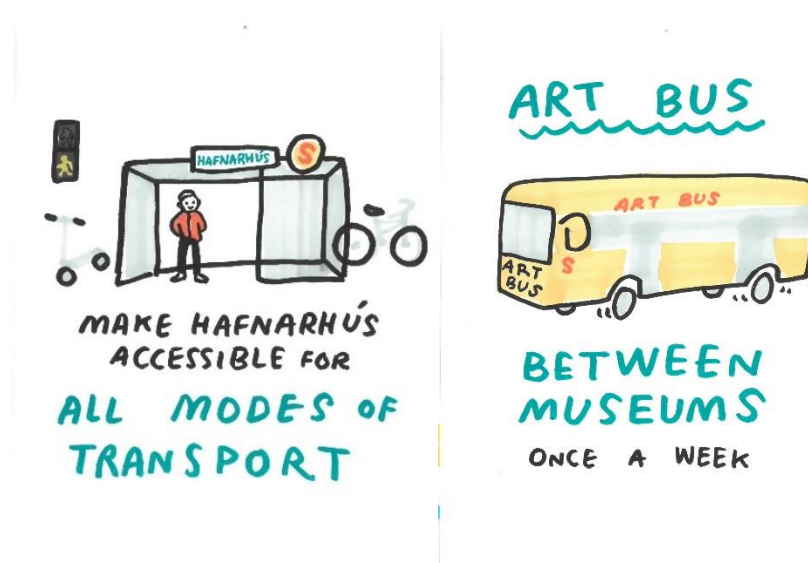
TENGING VIÐ NÁGRANNA

Mikið var rætt um hvernig starfsemi Hafnarhúss kallast á við aðra nálæga starfsemi, s.s. Hörpu, Grófarhús, Tollhúsið sem framtíðarhúsnæði LHÍ, höfnina og miðbæinn. Eins og nefnt var hér á undan töldu þátttakendur mikilvægt að gera aðkomu hússins aðlaðandi og þannig draga fólk frá miðbænum, hafnarbakkanum og á leið frá Hörpu að húsinu. Sérstaklega var fjallað um samspil Grófarhúss og Hafnarhúss og voru mjög skiptar skoðanir á því hvort gott væri að byggja göngubrú milli húsanna, en sú hugmynd kom ítrekað upp. Þá voru ræddar hugmyndir um að samnýta t.d. fræðslurými í þessum húsum, en þátttakendur komust að þeirri niðurstöðu að það væri ekki góð hugmynd. Mikilvægt væri að Hafnarhús gæti staðið sjálfstætt með sína starfsemi þó svo að samstarf yrði við Grófarhús.



SAMGÖNGUR

Mikilvægt er að auðvelt sé að komast í Hafnarhús með almenningssamgöngum og var nefnt að í uppbyggingu borgarlínu og nýrra strætóleiða væri nauðsynlegt að huga að Hafnarhúsi. Þá voru einnig nokkuð oft nefndar hugmyndir um strætó milli safna borgarinnar sem gæti gengið á ákveðnum dögum.



SJÁLFBÆRNI

Þátttakendum fannst augljóst að hugað yrði að því að húsið yrði sjálfbært, bæði endurbygging þess og framtíðar starfsemi. Þá er mikilvægt að hugað sé að því að húsið sé sveigjanlegt og hafi aðlögunarhæfni fyrir þróun til að koma til móts við framtíðar þarfir.

Það fór ekki mikill tími í umræður um sjálfbærni en þátttakendur voru sammála um mikilvægi þess að sérfræðingar í þeim málaflokki myndu skoða þennan þátt vel.



ÖNNUR RÝMI SEM TILHEYRA REKSTRI

Í vinnustofum með starfsmönnum Listasafns og Ljósmyndasafns Reykjavíkur kom fram að báðir aðilar vildu fá fleiri og betri sýningarsali, stærra og betra geymslupláss, betri starfsmannaaðstöðu og skrifstofu. Nokkuð var minnst á geymslur safnanna í vinnustofunum og þá hvort það væri réttlætanlegt að nýta dýrmæta fermetra Hafnarhúss undir geymslur. Bent var á að söfn í nágrannalöndum okkar eru oft með geymslur í jaðri borganna, en í því samhengi þarf að hugsa um gott vinnurými fyrir söfnin baksviðs, þar sem hægt er að taka á móti verkum, geyma verk milli sýninga, smíða sýningareiningar og fleira. Hagsmunaaðilar safnanna vildu allir að geymslurými þeirra væri í húsinu.



STÆRÐ HÚSSINS

Hafnarhús er 9813 fm að stærð og er Listasafn Reykjavíkur í 40% af húsinu í dag. Í tillögu borgarstjóra um hugarflug um framtíð Hafnarhúss kemur fram að gert er ráð fyrir stækkun safnsins í nýju húsi. Ekki er ljóst hversu stórt í fermetrum talið Listasafn Nínu Tryggvadóttur verður, en þar er gert ráð fyrir fimm sýningarsölum samkvæmt samningi. Ljósmyndasafn Reykjavíkur er nú í 810 fm í Grófarhúsi og myndu vilja stærra rými, bæði til sýninga og aðra starfsemi.

Töldu þátttakendur í vinnustofunum að til að tryggja að húsið gæti orðið það almannarými sem vinnustofurnar kalla eftir, að annað hvort þyrfti að fækka þeim aðilum sem ættu að vera í húsinu eða stækka húsið, t.d. með því að byggja auka hæð ofan á það.



STARFSEMI SAFNA

SAMSPIL NÍNU, ERRÓS OG LISTASAFNS REYKJAVÍKUR

Í samningi Reykjavíkurborgar við Unu Dóru Copley um stofnun Listasafns Nínu Tryggvadóttur kemur fram að stefnt skuli vera að því að safnið verði með fimm sýningarsali, þar af tvo sem ávallt sýna verk Nínu og þrjá með verkum eftir aðra listamenn, þar af einn sem sýnir ávallt abstrakt list. Safnið er stofnað sem sér eining, með sinn eigin safnstjóra og sér stjórn. Til samanburðar eru sex salir í safni Listasafns Reykjavíkur í Hafnarhúsi í dag.

Þónokkrir þátttakendur í flugráðinu höfðu áhyggjur af því að vægi Nínu innan hússins yrði of mikið. Í nýju Hafnarhúsi felast tækifæri til að skapa flott samtímalistasafn sem stæðist samanburð við flott söfn erlendis. Þá bentu þessir þátttakendur á að Nína væri flott listakona sem bæri að heiðra, en að hennar arfleidd myndi ekki standa undir svo stóru safni sem lýst er í samningi um stofnun safnsins. Þá verði vægi verka eftir Nínu of mikið miðað við Erró og aðra samtímalist. Eðlilegt væri að Erró fengi að lágmarki sama pláss innan hússins og Nína. Ef það gengi eftir yrði töluvert pláss í húsinu nýtt undir sögulegar sýningar með sýningum Nínu, Errós og sögusýningum Ljósmyndasafnsins.

Í dag leggur Listasafn Reykjavíkur áherslu á sýningar á framsækinni og tilraunakenndri list eftir viðurkennda innlenda og alþjóðlega samtímalistamenn. Erfitt gæti verið fyrir Listasafn Reykjavíkur að halda í þá sérstöðu sem safnið hefur markað sér sem samtímalistasafn ef rými þess eykst ekki á sama tíma og safnið leggi meiri áherslu á Erró til að gæta jafnvægis við Nínu. Þá töldu sumir þátttakendur að hugmyndir um að Hafnarhús verði framtíðar hús myndlistar, með áhugaverðri nýrri list í forgrunni, verði ekki að veruleika ef staðið verður við þær skuldbindingar sem koma fram í samningi um safn Nínu Tryggvadóttur.

Fyrir liggur að safneign Listasafns Reykjavíkur á verkum eftir Erró mun stækka töluvert eftir að Erró fellur frá og þarf að gera ráð fyrir því í framtíðarskipulagi safnsins.

LJÓSMYNDASAFN REYKJAVÍKUR

Ljósmyndasafn Reykjavíkur er nú í 810 fm í Grófarhúsi og er rekið sem hluti af Borgarsögusafni. Miklir möguleikar felast í að safnið fái stærra og betra rými en það hefur í dag, þar sem sýningarrýmið er takmarkað og frekar falið í Grófarhúsi.

Skiptar skoðanir voru meðal þátttakenda um hversu vel safnið ætti heima í Hafnarhúsi. Allir voru sammála um að sýningarsalur með samtímaljósmyndum ætti heima í Hafnarhúsi, en fólk var ekki á einu máli um aðra starfsemi Ljósmyndasafnsins. Það er í höndum yfirvalda að setja stefnu fyrir húsið, hvort það hýsi ýmiskonar starfsemi sjónlista, eða hvort það sé með skýra áherslu á myndlist og þá sérstaklega samtímalist. Báðar leiðir eru vel færar og gætu komið vel út og var áhuginn á hvorri um sig nokkuð jafn meðal þátttakenda.



Starfsmenn Ljósmyndasafnsins hafa bent á kosti þess að hafa alla starfsemina á sama stað og þyrfti að skoða vel og færa sterk rök fyrir því að slíta ákveðinn hluta starfseminnar frá heildinni.

ÍSLENSK GRAFÍK

Mjög skiptar skoðanir voru um hvort Íslensk grafík ætti heima í Hafnarhúsi framtíðarinnar. Nokkrir þátttakendur höfðu sterkar skoðanir á því að starfsemi félagsins ætti enga samleið með þeirri safnastarfsemi sem hugsuð er í húsinu. Aðrir þátttakendur sáu tækifæri í því að opna inn á verkstæði félagsins fyrir almenning í tengslum við sýningar í húsinu. Allir þátttakendur voru sammála um að ef félagið verður áfram í húsinu þurfi það að vera hluti af heildinni, ekki í sérrými, með sér inngang eins og er í dag. Bent var á að ef ákveðið væri að gefa Íslenski grafík rými í húsinu til framtíðar sé mikilvægt að gera þá kröfu að félagið hefji formlegan rekstur. Starfsemi félagsins í Hafnarhúsi verði ekki í höndum stjórnar félagsins eins og er í dag og keyrð áfram af félagsmönnum. Í dag er sýningarrými leigt út til félagsmanna og annarra listamanna, sem er allt annað fyrirkomulag en í Listasafni Reykjavíkur þar sem listræn stjórnun ræður ferðinni.

SAGA, HÖNNUN OG ÁSTAND HAFNARHÚSS

Fyrstu þrjár hæðir Hafnarhúss eru upprunalegar og eru samkvæmt Ólöfu Kristínu Sigurðardóttur, safnstjóra Listasafnsins, í góðu ástandi. Fjórðu hæð hússins var bætt við síðar og er ástand hennar ekki gott og ljóst að fara þarf í þó nokkrar viðgerðir eða endurbyggingu á því rými. Þar er því tækifæri til að hækka lofthæð til að auka sýningartækifæri safnanna, en í dag hamlar lofthæð starfsemi Listasafns Reykjavíkur að því leiti að ekki er hægt að sýna öll þau verk sem vilji er til vegna lofthæðar. Þar væri einnig hægt að hafa rými án súlna, sem eru hamlandi fyrir safnið í dag.

Í maí 2020 kom út meistararitgerð Ólafar Bjarnadóttur í safnafræði sem ber titilinn: *Safnrými er skapað og í raun skilgreint af hönnuninni: Safnbyggingar og Hafnarhúsið sem rými í borg*, leiðbeinandi var Sigurjón Baldur Hafsteinsson. Í þessari ritgerð er farið yfir sögu hússins og sögu endurhönnunar á húsinu fyrir Listasafn Reykjavíkur. Hér er mælt með lestri þessarar ritgerðar og ekki farið í nákvæma sögu hússins. Ritgerðina má finna á Skemmunni: <https://skemman.is/handle/1946/35259>

Við endurhönnun á húsinu, þegar Listasafn Reykjavíkur flutti í húsið, sá arkitektastofan Studio Grandi um hönnun. Nokkrir þátttakendur bentu á að mikilvægt er að þegar Hafnarhúsið fer í hönnunarsamkeppni sé ljóst hve mikið má breyta af þeirri hönnun sem þá var unnin og að samráð sé haft við Studio Granda.

PRAKTÍSKAR BREYTINGAR

Hafnarhúsið er falleg bygging og að mörgu leyti skemmtileg sem listasafn, en ekki er gallalaust að setja upp sýningarrými í gömlu húsi sem var hannað í öðrum tilgangi. Hér hefur áður verið nefnt að það vantar sýningarsal í húsið með meiri lofthæð og án súlna. Annað sem jafnan kemur upp hjá þeim sem hafa sýnt eða starfað í húsinu er vöntun á góðri vörulyftu og nauðsyn þess að huga að því að setja glerpak á portið sem væri hægt að opna. Auk þess þarf að huga að tækni og loftræstingu í tengslum við varðveislu og sem bestum aðstæðum fyrir safnkostinn. Fleiri slíka þætti þarf að rýna betur í þarfagreiningu og er ekki farið nánar í þá hér.





HUGARFLUG OG SAMRÁÐ UM ÚTFÆRSLU Á HAFNARHÚSI



KYNNING FYRIR MÍT 25.4.2022

Signý Leifsdóttir



Hafnarhús, hús myndlistarinnar

- Tillaga frá borgarstjóra um hugarflug um Hafnarhús samþykkt af borgarráði 30.09.2021
- Hafnarhús er 9813 fm að stærð og er Listasafn Reykjavíkur í 40% af húsinu í dag
- Safn Nínu Tryggvadóttur
- Ljósmyndasafn Reykjavíkur
- Mögulega:
 - Íslensk grafík
 - Almenningsrými
 - Veitingaþjónusta
 - Leiksvæði
 - Myndlistaklasi
 - Gott samspil með Grófarhúsi, Hörpu, LHÍ og öðru í nærumhverfi
 - ... óteljandi möguleikar



Forsendur

- Notendamiðuð aðferðafræði
- Markmiðið var að þátttakendur kæmu með sína sérþekkingu og gætu með henni og samtölunum í vinnustofunum byggt ofan á þá rannsóknarvinnu og skuldbindingar sem voru til staðar.
- Forsendurnar sem þátttakendum voru kynntar áttu að styðja þá í að fanga væntingar notenda og stöðuna í dag.
- Markhópagreining og vefumræðuborð (notendakönnun: fjölskyldur og ungmenni)
- Stofnskjöl safns Nínu Tryggvadóttur og gjafagerningur Erró
- Vinnustofur með starfsmönnum Listasafns Reykjavíkur og Ljósmyndasafns Reykjavíkur





Framkvæmd



- Þrjú dagar 7-9 þátttakendur hvern dag
- hagsmunaaðilar, nágrannar og starfsmenn
- hönnuðir, listamenn, arkitektar, nemar o.fl.



Hafnarhús – einn rómur mörg söfn

Mikilvægt er að húsið sé út á við ein heild og inni í því séu rekin söfn sem hvert um sig hefur sterka ímynd.

Til þess að þetta verði að veruleika og heppnist vel þarf að vera til staðar rekstrareining sem rekur Hafnarhúsið sem heild með öflugri listrænni stjórnun sem sameinar söfnin í húsinu.





Huggulegur staður til að hanga

Mikilvægt er að húsið geti orðið að almannarými með kaffihúsi, veitingastað, barnarými og rými til að slappa af.

Hafnarhús verði huggulegur staður með viðburðum og rými þar sem ólíkir hópar hittast. Fólk upplifi að myndlistin sé allt um lykjandi.





Myndlistasenán

Hafnarhús verði heimili myndlistasenuunnar. Starfsemi hússins ætti að styðja við grasrót myndlistar og búa til deiglu. Þar ætti að vera aðstaða til fræðslu sem myndi nýtast börnum og ungmennum, en einnig sem heimili faglegrar umræðu um myndlist.





Börn, ungmenni og fjölskyldur

Mikið var rætt um mikilvægi þess að gera Hafnarhús aðlaðandi fyrir börn, ungmenni og fjölskyldur.

Sköpunar-, sýningar og leikrými – Upplifun barna – Sýningar ungmenna og ungra listamanna

UNGT FÓLK
DREGUR
UNGT FÓLK
AÐ!

ER AÐ SÝNA Í
HAFNARHÚSINU!
ALLIR AÐ META

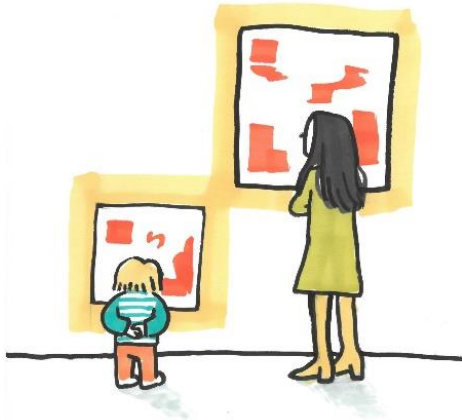
KEM!

HLAKKA TIL!

SJÁUMST ÞAR!

TIL HAMINGJU! 😊

BARNVÆNT
UMHVERFI



SKÖPUNAR-
OG SÝNINGAR-
RÝMI

FYRIR KRAKKA



SPACES
FOR KIDS
TO CREATE



SOMETHING THEY
CAN'T DO AT
HOME

HOW DO WE
RAISE
KIDS



TO BE **FUTURE**
PARTICIPANTS
IN HAFNARHÚSIÐ



Aðgengi, inngilding, fjölbreytileiki, sjálfbærni og tækni

Augljóst að mati þátttakenda að húsið verði hannað með þessa þætti í huga

Tækni gæti spilað lykilhlutverk í aðgengismálum og aukið möguleika á að sýna verk sem eru annars í geymslum. Tækni gæti einnig gert upplifunina skemmtilegri.

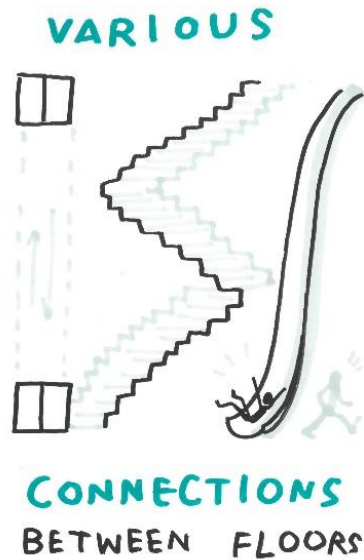




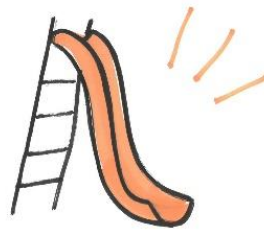
Flæði fólks inni í húsinu

Mikilvægt væri að notandinn geti upplifað safnið sem eina heild, en hafi frelsi til að velja ákveðin svæði.

Leikgleði í fyrirrúmi til að lækka huglæga og menningarlega þröskulda.



USE
PLAYFULNESS
TO BREAK BARRIERS



FREEDOM
OF
MOVEMENT



THROUGH
THE BUILDING

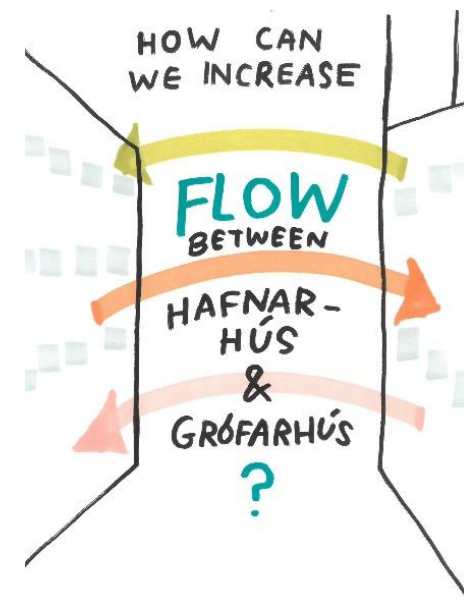
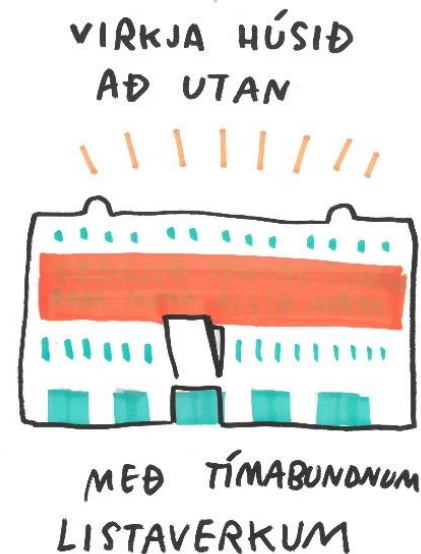




Húsið að utan

Hanna þarf upp á nýtt hvernig er gengið inn og út úr Hafnarhúsi, tengja mætti húsið betur við Hafnarbakkann og flæði fólks frá Hörpu og Granda á leið í miðbæinn.

Húsið ætti að vera meira afgerandi í borgarmyndinni og mætti skoða ýmsar leiðir í því ljósi.





Húsið sem kennileiti og aðdráttarafl

Mála mætti húsið á áberandi hátt eða bæta við listaverki eða upplifunarrými utaná eða ofaná húsinu.

Útlit hússins ætti að virka sem aðdráttarafl fyrir gesti og væri mögulega gott að vinna það með listamanni.





Starfsemi safna

Ljóst er að starfsemi þeirra safna sem búið er að lofa húsnæði í Hafnarhúsi mun taka meginpart þess rýmis sem er í húsinu núna, en tækifæri felast í að nýta portið betur og/eða að byggja auka hæð á húsið. Þannig skapast það almannarými sem kallað er eftir. Að öðrum kosti þarf að endurhugsa hvaða starfsemi á að færast inn í húsið.

Taka þarf afstöðu til vægi/stærðar hvers safns í húsinu og hver stefna hússins á að vera – hús með áherslu á samtímalist eða hús með ýmiskonar sjónlist.





Reykjavík