



Borgarráð

***Umsókn Hjallastefnunnar ehf. um rekstrarleyfi vegna leikskólans Öskju***

Lagt er til að borgarráð samþykki hjálagða tillögu sviðstjóra skóla- og frístundasviðs, dags. 4. júlí 2022, er varða breytingar á rekstrarleyfi Hjallastefnunnar ehf. vegna leikskólans Öskju.

Dagur B. Eggertsson  
borgarstjóri

Hjálagt:

Bréf sviðstjóra skóla- og frístundasviðs, dags. 4. júlí 2022



Ráðhús Reykjavíkur  
Borgarráð

Efni: Umsókn Hjallastefnunnar ehf um rekstrarleyfi vegna leikskólans Öskju

Þann 7. júní 2022, barst umsókn frá Hjallastefnunni ehf vegna sjálfstætt starfandi leikskólans Öskju, um að fjölga börnum í leikskólanum úr 137 upp í 152 í nýju húsnæði leikskólans við Skógarhlíð 6, Reykjavík. Uppfærð beiðni barst þann 30. júní 2022.

Fram kemur í beiðninni að óskað sé eftir leyfi fyrir fyrir 15 börnum fleiri en núverandi rekstrarleyfi kveður á um. Fram kemur einnig að aðlögun barna gæti þó ekki hafist strax á haustdögum þar sem það yrði talsvert verkefni að aðlaga þau börn sem fyrir væru í leikskólanum að nýju umhverfi.

Vegna gagnaöflunar náðist ekki að leggja málið fyrir skóla- og frístundaráð til afgreiðslu fyrir sumarleyfi. Með vísan til meðfylgjandi gagna er óskað eftir að málið verði afgreitt með eftirfarandi hætti:

Lagt er til að rekstrarleyfi Hjallastefnunnar ehf., kt. 540599-2039 vegna leikskólans Öskju verði breytt með þeim hætti að rekstrarleyfið taki til húsnæðis við Skógarhlíð 6, Reykjavík. Heimild verði veitt til að reka leikskóla í húsnæðinu fyrir allt að 152 börn, þar af 32 börn á aldrinum 12 mánaða til 18 mánaða. Rekstrarleyfið taki gildi 1. ágúst 2022 og frá sama tíma falli úr gildi rekstrarleyfi vegna leikskólans Öskju að Nauthólsvegi 87, Reykjavík, dags. 11. desember 2018. Gerður er fyrirvari um endanlega úttekt og samþykki Vinnueftirlits ríkisins og heilbrigðiseftirlits Reykjavíkurborgar um að lóð og húsnæði sé í samræmi við lög um leikskóla og reglugerð um starfsumhverfi leikskóla.

Virðingarfyllt

Helgi Grímsson

sviðsstjóri skóla- og frístundasviðs

Hjálagt:

Minnisblað, dags. 4. júlí 2022

Bréf frá Öskju, dags. 30. júní 2022

Yfirlýsing foreldraráðs Öskju, dags. 4. júlí 2022

Rekstrarleyfi fyrir leikskólann Öskju, dags. 11. des. 2018

Reglur um leyfi til reksturs leikskóla, dags. 26. nóv. 2008

Drög að rekstrarleyfi, ódags.



Reykjavíkurborg

Reykjavík, 4. júlí 2022

SFS2022060161

5668. fundur

HG/óbb/gs

## MINNISBLAÐ

**Viðtakandi:** Borgarráð

**Sendandi:** Helgi Grímsson, sviðsstjóri skóla- og frístundasviðs

---

### ***Efni: Umsókn Hjallastefnunnar ehf um breytt rekstrarleyfi vegna leikskólans Öskju***

Þann 7. júní 2022, barst umsókn frá Hjallastefnunni ehf. kt. 540599-2039 vegna leikskólans Öskju, Nauthólsvegi 87, Reykjavík, um að fjölga börnum í leikskólanum úr 137 upp í 152 í nýju húsnæði við Skógarhlíð 6 með nýju rekstrarleyfi.

Fram kemur í beiðninni að aðlögun barna gæti þó ekki hafist strax á haustdögum þar sem það yrði talsvert verkefni að aðlaga þau börn sem fyrir væru í leikskólanum að nýju umhverfi. Leikskólastýra sæi þó fyrir sér að vera komin með öll börn inn um áramót gangi allt eftir.

Með bréfi Hjallastefnunnar ehf., kt. 540599-2039, dags. 30. júní 2022, er óskað eftir því að greitt verði framlag vegna 32 reykvískra barna á aldrinum 12-18 mánaða og 120 barna á aldrinum 18 mánaða til 6 ára.

Fram kemur í beiðninni að óskað sé eftir leyfi fyrir 15 börnum fleiri en núverandi rekstrarleyfi kveður á um. Síðasti starfsdagur í núverandi húsnæði er föstudagurinn 8. júlí og stefnan að opna í nýju húsnæði föstudaginn 12. ágúst. Stefnt væri að því að innrita 33 börn fædd 2021 og 119 börn fædd á árunum 2017 - 2020. Aðlögun barna verði frá hausti og fram að áramótum.

Rekstrarleyfi leikskólans, dags. 11. desember 2018, kveður á um heimild til reksturs leikskólans að Nauthólsvegi 87, Reykjavík og veitir heimild til að reka leikskóla í húsnæðinu fyrir allt að 137 börn í húsnæðinu, þar af 16 börn á aldrinum 12 mánaða til 18 mánaða.

Samkvæmt skráningu í Völu, dags. 27. júní 2022, eru 114 börn skráð í vistun í leikskólanum, 14 þeirra með lögheimili utan Reykjavíkur og 1 barn yngri en 18 mánaða.

Skoðun skóla- og frístundasviðs á húsnæði og samtali við fulltrúa Hjallastefnunnar fór fram þann 6. júní 2022.

Leikskólinn Askja mun flytja í húsnæði sem áður var skrifstofuhúsnæði að Skógarhlíð 6. Áætlað er að nota allar hæðar utan kjallara sem er á teikningu 1. hæð. Gengið verður í gegnum útileiksvæði inn í sameiginlegt anddyri fyrir leik- og grunnskóla. Á nýjustu teikningum (enn í vinnslu) er gert ráð fyrir þremur kjörnum fyrir leikskólann og er hverjum kjarna skipt upp í nokkur minni rými. Miðað við leikrými er u.þ.b. 3m<sup>2</sup> á hvert barn ef miðað er við 152 leikskólabörn. Þá eru gangasvæði ekki reiknuð inn utan rýmis á þriðju hæð sem er stúkað af sem var fyrir gangur. Ekki eru fataherbergi né sérkennslu rými reiknuð inn í leiksvæði. Á teikningum er gert ráð fyrir salerniskjörnum með skiptiaðstöðu þar sem á við. Sérkennsluherbergi og aðstaða fyrir starfsfólk er einnig til staðar í húsnæðinu sem hentar starfsemi.

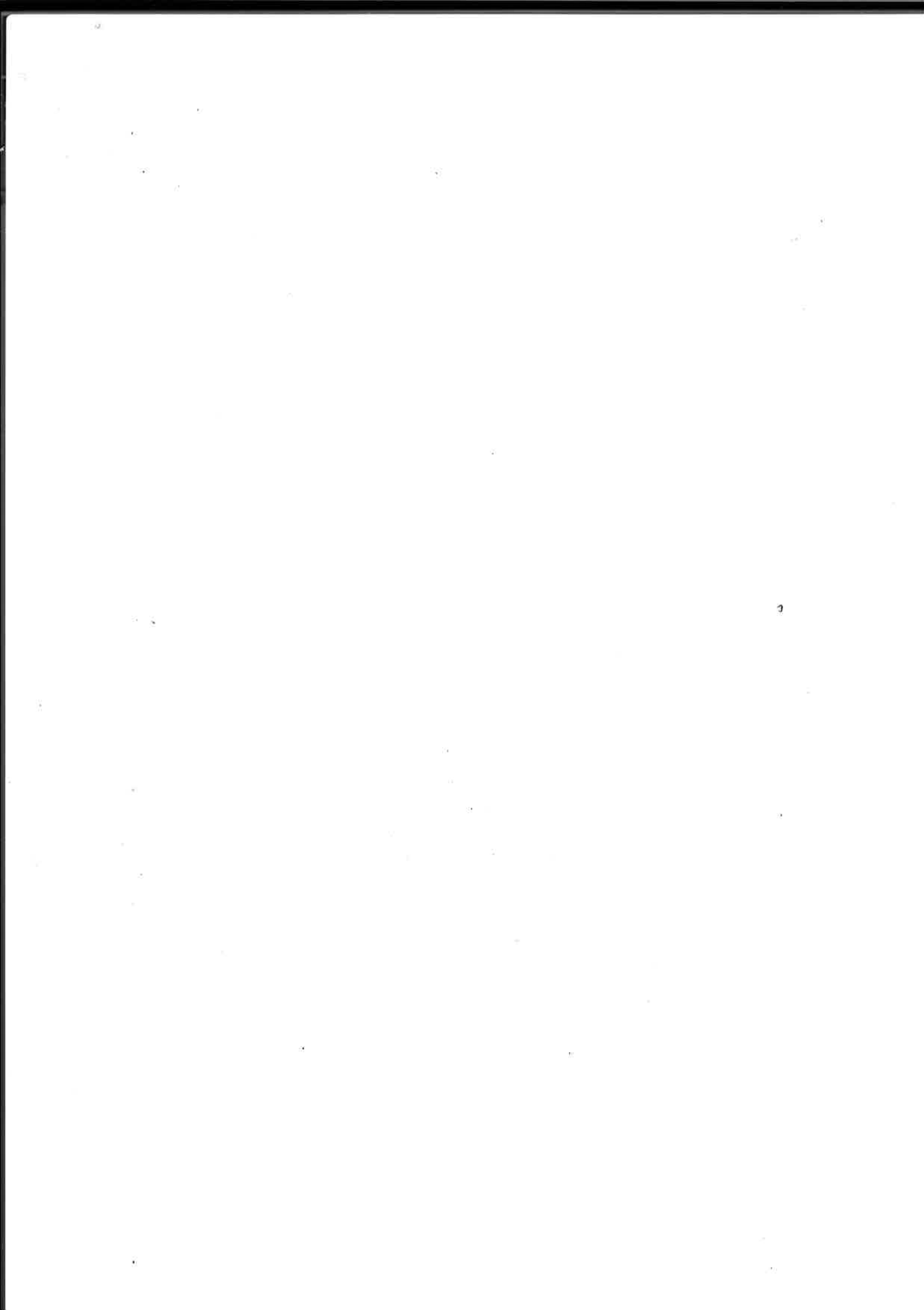


Tveir kjarnar eru á annarri hæð sem er verið að hanna fyrir yngri börnin. Á þriðju hæð verður einn kjarni og grunnskólahluti skólans. Mikið samstarf er á milli elstu leikskólabarnanna og yngstu barna grunnskólans og munu elstu börn leikskólans koma til að nýta meira en það rými sem er teiknað inn fyrir börn á leikskólaaldri.

Sviðsstjóri skóla- og frístundasviðs leggur því til að rekstrarleyfi verið breytt með framangreindum hætti, það er að það kveði á um heimild til reksturs leikskólans að Skógarhlíð 6, Reykjavík og veiti heimild til að reka leikskóla í húsnæði fyrir allt að 152 börn, þar af 32 börn á aldrinum 12 mánaða til 18 mánaða. Lagt er til að nýtt rekstrarleyfi taki gildi 1. ágúst 2022 og á sama tíma falli úr gildi rekstrarleyfi vegna reksturs leikskólans að Nauthólsvegi 87, dags. 11. desember 2018.

Tekið er fram að samþykkt rekstrarleyfis felur ekki í sér vilyrði fyrir greiðslu framlags vistunar reykvískra barna í leikskólanum og gera þarf sérstakan samning um framlag.

Rekstrarleyfi fyrir sjálfstætt starfandi leikskóla Öskju verði samþykkt með fyrirvara um endanlega úttekt og samþykki Vinnueftirlits ríkisins og heilbrigðiseftirlits Reykjavíkurborgar um að lóð og húsnæði sé í samræmi við lög um leikskóla og reglugerð um starfsumhverfi leikskóla.





Hjallastefnan

# Beiðni um breytt rekstrarleyfi leikskólans Öskju

Reykjavík 30. Júní 2022

Viðtakandi: Skóla- og frístundasvið, leikskólahluti  
fagskrifstofu SFS

Sendandi: Hjallastefnan

+354 555 7020

[hjallastefnan@hjalli.is](mailto:hjallastefnan@hjalli.is)

[hjalli.is](http://hjalli.is)

Leikskólinn Askja óskar eftir því að rekstrarleyfi leikskólans verði breytt með þeim hætti að heimilt verði að taka inn 27 börn til viðbótar við þau börn sem þegar eru skráð í skólann og innskráð börn verði því 152, 32 börn á aldrinum 12-18 mánaða og 120 börn á aldrinum 18 mánaða-6 ára.

Í núverandi húsnæði eru innskráð börn 125. Rekstrarleyfi er til þess að taka við 137 börnum samkvæmt samþykktri tillögu frá 22. ágúst 2017.

Hjallastefnan óskar eftir því að breytt rekstrarleyfi bjóði upp á fjölgun um 15 börn og að við flutning í nýtt húsnæði verði hægt að taka við 27 börnum til viðbótar, eða 15 fleiri en rekstraleyfi segir til um.

Síðasti starfsdagur í núverandi húsnæði er föstudagurinn 8. júlí og stefnan að opna í nýju húsnæði föstudaginn 12. ágúst.

Stefnt er að því að innrita 33 börn fædd 2021 og 119 börn verða fædd á árunum 2017-2020. Aðlögun barna verður frá hausti og fram að áramótum.



**Askja - leikskóli**

Nauthólsvegi 87  
101 Reykjavík  
Sími: 517 7720  
[www.hjalli.is](http://www.hjalli.is)

Guðrún Silja Steinarsdóttir  
leikskólastýra Öskju



Reykjavík, 4. júlí 2022

Til þess er málið varðar;

Foreldrafélag leikskólans Öskju er ekki mótfallið þeim breytingum að heimilt verði að fjölga börnum á leikskólanum í 152, að breytt rekstrarleyfi bjóði þannig upp á fjölgun um 15 börn. Foreldrafélagið bindur jafnframt vonir við að breyting á rekstrarlefi verði samþykkt. Þá gerir foreldrafélagið engar athugasemdir við að húsnæði leikskólans færist í Skógarhlíð 6.

Virðingarfyllst, fyrir hönd foreldrafélags leikskólans Öskju



Agla Eir Vilhjálmsdóttir

Formaður foreldrafélags leikskólans Öskju



### Rekstrarleyfi fyrir leikskólann Öskju

Með vísun til 25. gr. laga nr. 90/2008 um leikskóla og reglur Reykjavíkurborgar um leyfi til reksturs leikskóla veitir skóla- og frístundaráð Reykjavíkurborgar hér með Hjallastefnunni kt. 540599-2039 leyfi til að reka leikskólann Öskju.

Fyrir liggja teikningar af húsnæði leikskólans að Nauthólsvegi 87 í Reykjavík og af hluta húsnæðis Barnaskóla Hjallastefnunnar einnig að Nauthólsvegi 87 í Reykjavík. Veitt er heimild til að reka leikskóla í húsnæðinu fyrir 137 börn, þar af 16 börn á aldrinum 12 mánaða til 18 mánaða.

Starfræktur hefur verið leikskóli í húsnæðinu að Nauthólsvegi 87 um nokkurra ára skeið. Fyrir liggja tilskilin leyfi til að reka leikskóla í húsnæðinu. Vinnueftirlit ríkisins og heilbrigðiseftirlit Reykjavíkur hafa eftirlit með húsnæðinu. Engar athugasemdir hafa borist skóla- og frístundasviði um að húsnæðið uppfylli ekki kröfum sem gerðar eru til starfseminnar. Vottorð liggur fyrir frá Heilbrigðiseftirlitinu og Vinnueftirlitnu vegna þess hluta Barnaskóla Hjallastefnunnar sem mun hýsa 5 ára börn leikskólans Öskju. Ekki er gerð athugasemd við að allt að 36 fimm ára börn verði í húsnæðinu sem nú er rekinn sem grunnskóli.

Við leikskólann skal starfa leikskólastjóri, sem hefur starfsheitið leikskólakennari og hefur annað hvort viðbótarmenntun í stjórnun eða kennslureynslu á leikskólastigi.

Við ráðningu annarra starfsmanna leikskólans skal gætt ákvæða laga nr. 87/2008 um að í 2/3 hluta stöðugilda við kennslu, umönnun og uppeldi barna séu ráðnir leikskólakennarar.

Rekstraraðila ber að láta alla starfsmenn leikskólans undirrita yfirlýsingu um að þeir muni gæta þagmælsku um hagi barna og foreldra þeirra sem þeir fá vitneskju um í starfi sínu og leynt skulu fara samkvæmt lögum, fyrirmælum yfirmanna þeirra og eðli máls.

Þjónustumiðstöð Vesturbæjar, Miðborgar og Hlíða veitir leikskólanum sérfræðiþjónustu, sbr. reglugerð nr. 584/2010 með síðari breytingum, um sérfræðiþjónustu leik- og grunnskóla.

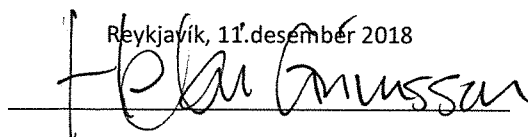
Leikskólastjóra er skylt að endurskoða skólanámskrá reglulega og leggja hana fyrir skóla- og frístundaráð til staðfestingar. Skólanámskrá leikskólans er frá árinu 2017.

Starfsáætlun ber að skila árlega samkvæmt nánari ákvörðun skóla- og frístundaráðs.

Leikskólanum er skylt að meta með reglubundnum hætti gæði leikskólastarfsins á grundvelli 17. gr. laga nr. 90/2008 um leikskóla og reglugerð nr. 893/2009 um mat og eftirlit í leikskólum og eftirlitsskyldur sveitarstjórna um skólahald. Upplýsingar um matið ber leikskólanum að birta opinberlega ásamt tengslum þess við skólanámskrá og áætlanir um umbætur.

Skóla- og frístundasvið Reykjavíkurborgar framkvæmir ytra mat og hefur eftirlit með leikskólanum. Ber leikskólanum að láta skóla- og frístundasviði í té gögn um innra mat sitt ásamt öðrum upplýsingum sem eru nauðsynlegar vegna ytra mats og eftirlits.

Uppfylli leikskólinn ekki ofangreind skilyrði getur skóla- og frístundaráð afturkallað rekstrarleyfið, ef rekstraraðili bregst ekki við athugasemdum innan tilskilins frests.

Reykjavík, 11. desember 2018  


Helgi Grímsson, sviðsstjóri skóla- og frístundasviðs Reykjavíkurborgar.



## DRÖG- Rekstarleyfi fyrir leikskólann Öskju

Með vísun til 25. gr. laga nr. 90/2008 um leikskóla og reglur Reykjavíkurborgar um leyfi til reksturs leikskóla veitir skóla- og frístundaráð Reykjavíkurborgar hér með Hjallastefnunni kt. 540599-2039 leyfi til að reka leikskólann Öskju.

Fyrir liggja teikningar af húsnæði leikskólans við Skógarhlíð 6 í Reykjavík. Veitt er heimild til að reka leikskóla í húsnæðinu fyrir 152 börn, þar af 32 börn á aldrinum 12 mánaða til 18 mánaða.

Vottorð liggur fyrir frá heilbrigðiseftirliti Reykjavíkur um að húsnæðið uppfylli þær kröfur sem gerðar eru til starfseminnar.

Við leikskólann skal starfa leikskólastjóri, sem hefur starfsheitið leikskólakennari og hefur annað hvort viðbótarmenntun í stjórnun eða kennslureynslu á leikskólastigi.

Við ráðningu annarra starfsmanna leikskólans skal gætt ákvæða laga nr. 95/2019 um menntun, hæfni og ráðningu kennara og skólastjórnenda í leikskóla, grunnskóla og framhaldsskóla, um að í 2/3 hluta stöðugilda við kennslu, umönnun og uppeldi barna séu ráðnir leikskólakennarar.

Rekstraraðila ber að láta alla starfsmenn leikskólans undirrita yfirlýsingu um að þeir muni gæta þagmælsku um hagi barna og foreldra þeirra sem þeir fá vitneskju um í starfi sínu og leynt skulu fara samkvæmt lögum, fyrirmælum yfirmanna þeirra og eðli máls.

Vesturmiðstöð veitir leikskólanum sérfræðiþjónustu, sbr. reglugerð nr. 584/2010 með síðari breytingum, um sérfræðiþjónustu leik- og grunnskóla.

Leikskólastjóra er skylt að endurskoða skólanámskrá reglulega og leggja hana fyrir skóla- og frístundaráð til staðfestingar. Skólanámskrá leikskólans er frá árinu 2018.

Starfsáætlun ber að skila árlega samkvæmt nánari ákvörðun skóla- og frístundaráðs.

Leikskólanum er skylt að meta með reglubundnum hætti gæði leikskólastarfsins á grundvelli 17. gr. laga nr. 90/2008 um leikskóla og reglugerð nr. 893/2009 um mat og eftirlit í leikskólum og eftirlitsskyldur sveitarstjórna um skólahald. Upplýsingar um matið ber leikskólanum að birta opinberlega ásamt tengslum þess við skólanámskrá og áætlanir um umbætur.

Skóla- og frístundasvið Reykjavíkurborgar framkvæmir ytra mat og hefur eftirlit með leikskólanum. Ber leikskólanum að láta skóla- og frístundasviði í té gögn um innra mat sitt ásamt öðrum upplýsingum sem eru nauðsynlegar vegna ytra mats og eftirlits.

Uppfylli leikskólinn ekki ofangreind skilyrði getur skóla- og frístundaráð afturkallað rekstrarleyfið, ef rekstraraðili bregst ekki við athugasemdum innan tilskilins frests. Rekstrarleyfi tekur gildi 1. ágúst 2022 og frá sama tíma fellur úr gildi rekstrarleyfi útgefið, dags. 11. desember 2018.

Reykjavík, xxxxx 2022

---



Reykjavíkurborg  
Skóla- og frístundasvið

Helgi Grímsson, sviðsstjóri skóla- og frístundasviðs Reykjavíkurborgar

## **Reglur**

### **Reykjavíkurborgar um leyfi til reksturs leikskóla.**

#### 1. gr.

Leikskólaráð Reykjavíkurborgar getur veitt sjálfseignarstofnunum, hlutafélögum og öðrum aðilum sem reka fyrirtæki samkvæmt öðru viðurkenndu rekstrarformi heimild til að byggja og / eða reka leikskóla í Reykjavík. Um slíka leikskóla gilda ákvæði laga um leikskóla nr. 90/2008 eftir því sem við á.

Umsókn skal fylgja staðfesting á rekstrarformi og samþykktir félagsins.

#### 2. gr.

Heimilt er að binda leyfi við hámarks fjölda barna. Ákvörðun um fjölda barna skal m.a. byggð á eftirfarandi þáttum:

- Húsnæði og lóð sem fyrirhugað er að nota fyrir leikskóla skal taka mið af þörfum barna og þeirri starfsemi sem fram fer í leikskóla. Lögð er áhersla á öruggt og rúmgott náms- og starfsumhverfi. Gert skal sérstaklega ráð fyrir rými fyrir sérfræðipjónustu vegna barna með sérþarfir og vinnuaðstöðu starfsfólks.
- Aldursdreifingu barna og sérþörfum þeirra.
- Lengd dvalartíma.
- Fjölda starfsmanna og samsetningu starfsmannahópsins.

Umsókn þurfa að fylgja upplýsingar um húsnæði sem fyrirhugað er að nota fyrir leikskólann ásamt málsettum teikningum af húsi og lóð, vottorði Vinnueftirlits ríkisins og heilbrigðiseftirlits Reykjavíkurborgar. Einnig þurfa að fylgja umsókn upplýsingar um fyrirhugaða starfsemi leikskólans sérstaklega með hliðsjón af því hvernig aldersdreifingu barna verður háttáð og hversu mörg börn með sérþarfir leikskólinn getur tekið á móti, hvað boðið verður upp á langan dvalartíma og hvernig samsetning starfsmannahópsins verður.

#### 3. gr.

Við leikskóla skal starfa leikskólastjóri sem hefur starfsheitið leikskólakennari og hefur annað hvort viðbótarmenntun í stjórnun eða kennslureynslu á leikskólastigi.

Við ráðningu annarra starfsmanna leikskólans skal gætt ákvæða laga nr. 87/2008 um að í 2/3 hluta stöðugilda við kennslu, umönnun og uppeldi barna séu ráðnir leikskólakennarar.

Rekstraraðila ber að láta alla starfsmenn leikskólans undirrita yfirlýsingu um að þeir muni gæta þagmælsku um hagi barna og foreldra þeirra sem þeir fá vitneskju um í starfi sínu og leynt skulu fara samkvæmt lögum, fyrirmælum yfirmanna þeirra og eðli máls

4. gr.

Umsækjandi skal gera grein fyrir því í umsókn sinni hvernig hann hyggst skipuleggja og framkvæma þjónustu við börn með sérþarfir.

5. gr.

Þegar sótt er um leyfi til reksturs leikskóla skal liggja fyrir skólanámskrá væntanlegs leikskóla, sem felur í sér uppeldis- og námsáætlun leikskólans, markmiðssetningu í starfi og leiðir til að ná þeim markmiðum.

Áður en leikskólinn tekur til starfa ber að skila til leikskólaráðs starfsáætlun, þar sem gerð er grein fyrir árlegri starfsemi leikskólans, svo sem skóladagatali og öðru sem varðar starfsemi leikskólans. Starfsáætlun á að skila árlega samkvæmt nánari ákvörðun leikskólaráðs.

Leikskólinn skal leggja fram áætlun um hvernig brugðist skuli við þegar slys og óhöpp verða.

6. gr.

Leikskóla sem fengið hefur rekstrarleyfi er skylt að meta með reglubundnum hætti gæði leikskólastarfsins. Upplýsingar um matið ber leikskólanum að birta opinberlega ásamt tengslum þess við skólanámskrá og áætlanir um umbætur.

Leikskólasvið Reykjavíkurborgar framkvæmir ytra mat og hefur eftirlit með sjálfstætt reknum leikskólum. Ber leikskólunum að láta Leikskólasviði í té gögn um innra mat sitt ásamt öðrum upplýsingum sem eru nauðsynlegar vegna ytra mats og eftirlits.

Samþykkt í leikskólaráði

26. nóvember 2008