



Grunnskólalíkanið Edda **og regluverk um fjármál stofnana á SFS** **2021**

Kynning fyrir borgarráði 9. september 2021



Aðkoma

Starfshópur og eigendahópur

- Þórdís Lóa Þórhallsdóttir, formaður borgarráðs
- Halldóra Káradóttir, sviðsstjóri FAS
- Helgi Grímsson, sviðsstjóri SFS
- Soffía Vagnsdóttir, skrifstofustjóri SFS
- Kristján Gunnarsson, fjármálastjóri SFS

Verkefnastjóri 1. áfanga

- Erlingur Fannar Jónsson, verkefnastjóri ÞON

Verkefnastjóri 2. áfanga

- Auður Gréta Óskarsdóttir, sérfræðingur FAS

Sérfræðingar

- Haukur Þór Haraldsson, sérfræðingur SFS
- Bertína Guðrún Rodriguez, sérfræðingur SFS
- Guðmundur R. Vífilsson, sérfræðingur SFS
- Erik Tryggvi S. Bjarnason, teymisstjóri FAS
- Daði Geir Samúlesson, sérfræðingur FAS
- Eyjólfur Ingi Eyjólfsson, sérfræðingur FAS

Rýni

- Bakhópur skólastjóra (6 skólastjórar)

Ráðgjöf

- Haraldur Líndal Haraldsson, HLH ráðgjöf



Ferli verkefnisins

- **Starfshópur skipaður með erindisbréfi borgarstjóra 22. mars 2019.**
- Bakhópur skólastjóra fylgdist með þróun líkansins með reglubundinni yfirferð.
- Líkanið þróað með aðkomu verkefnastjóra ÞON, sérfræðingum SFS og FAS.
- 1. áfanga verkefnis lauk í júní 2020 með tillögu að reiknilíkani fyrir grunnskóla.
- **Verkefnislýsing unnin fyrir 2. áfanga verkefnisins 25. sept. 2020.**
- Verkefnið fól í sér að rýna nýtt reiknilíkan, útfæra og meta einstakar forsendur sem skuli byggja inn í virkni þess.
- Haldnir voru 15 fundir með eigenda-/starfshóp auk fjölmargra vinnufunda sérfræðinga.
- 2. áfanga verkefnis lauk í júní 2021.
- Líkanið og forsendur þess kynnt bakhópi skólastjóra 2. júlí 2021.
- Líkanið og forsendur þess kynnt skólastjórum grunnskóla 26. ágúst 2021.



Forsendur

- **Nýtt reiknilíkan:** Útfæra og taka í notkun nýtt reiknilíkan til úthlutunar á fjárheimildum til grunnskóla Reykjavíkurborgar sem tekur mið af menntastefnu til ársins 2030.
- **Viðmiðunarstundarskrá:** Reiknilíkanið taki mið af lögum um grunnskóla og aðalnámsskrá, þ.m.t. viðmiðunarstundaskrá.
- **Gagnsæjar forsendur:** Verkefnið er að útfæra reiknilíkan með vel skilgreindum og skýrum forsendum sem eru rekjanlegar og gagnsæjar.
- **Jafnræði og breytileiki:** Áhersla verði lögð á að tryggja jafnræði á milli skóla og hverfa, og tekið tillit til mismunandi lýðfræðilegra þarfa og/eða mismunandi aðstæðna.



Markmið

- Gera líkan sem auðvelt verði að nýta til stýringar á fjármagni í gegnum fjárhagsáætlunar-, rekstrar og uppgjörsferli og stuðlar að markvissari fjármálastjórn grunnskóla.
- Við útfærslu verði lögð áhersla á árangursstjórnun og skipulegar mælingar og eftirfylgd.
- Áhersla verði lögð á að leita ávallt bestu leiða við lausn verkefnisins með hagkvæmni og hagsmuni borgarinnar í huga.
- **Markmiðið að ná fram bestun á líkaninu bæði rekstrarlega og faglega og tryggja að starf grunnskóla sé samkvæmt fjárheimildum.**



Uppbygging líkansins



Markmiðið er að reikna fjárhagslega þörf skólanna



Í líkaninu er stjórnborð þar sem gert er grein fyrir öllum forsendum



Auðveldar það að bera saman mismunandi sviðsmyndir



Auðveldar borgaryfirvöldum og stjórnendum skóla að taka upplýsta ákvörðun



Líkanið reiknar allt í **kennslustundum** og **stöðugildum** sem er umreiknað í fjárhæðir.



Almennt gildir að pottar sem áður stóðu utan líkans eru nú orðnir að forsendum



Almenni rekstrarkostnaðurinn byggir á rauntölum fyrri ára.



Sérdeildir og sérskólar eru settar upp í líkaninu á sama hátt og í fyrra líkani. Þær verða svo endurskoðaðar í framhaldinu.



Helstu nýjungar með nýju líkani

- **Dregið er úr vægi greininga við úthlutun fjármagns til skóla.**
 - Deildarstjóri sérkennslu og stuðnings er fjármagnaður sérstaklega.
 - LOI kemur inn og fjármagn í sértækan stuðning lækkar á mótí.
 - Fagmaður annar en kennari kemur inn og fjármagn í sértækan stuðning lækkar á mótí.
- **Úthlutun almennra starfsmanna einfölduð.** Í stað fyrir að tiltaka öll starfsheiti eru þau sett undir heitið almennir starfsmenn.
- **Gert er ráð fyrir stöðugildi rekstarstjóra í skólanum** (rekstur og húsnæði).
- **Gert ráð fyrir auknu samstarfi félagsmiðstöðva og skóla.** Fjármagn sett í vettvangsferðir skóla og gert ráð fyrir samstarfi skóla og félagsmiðstöðva um félagsstarf.
- **Ný nálgun til að meta rekstrarkostnað,** hækkar frá fyrra líkani og hluti tengdur LOI.
- **Pottum hefur verið eytt að mestu.**



Úthlutun byggð á kennslustundafjölda

Umfangsmesti hluti líkansins er útlutun á kennslustundum:

- Almenn úthlutun kennslustunda
- Skiptistundir vegna sérgreina
- Gæsla og félagsstörf (nemendaferðir)
- Almenn sérkennsla
- Félagsleg samsetning í skólahverfi (LOI)
- ÍSAT (Íslenska II)
- Afleysingar í forföllum kennara





Úthlutun byggð á stöðugildafjölda/magni



Sértækur stuðningur



Almennir starfsmenn



Stjórnun



Fagaðili (annar en kennari)



Stuðningur við 1. bekk



Almenn úthlutun kennslustunda

Við útreikning á úthlutun almennra kennslustunda er stuðst við nokkra þætti:

- **Nemendafjöldi** skólans
- **Bekkjarfjöldi** í skólanum
- **Viðmiðunartímar** hvers bekkjar samkvæmt aðalnámskrá
- **Skiptistundum** hvers bekkjar
- **Jaðaraukning.**

Í stað þess að skipta bekkjum strax og þeir ná hámarksstærð eru notaðir stuðlar á fjölgun nemenda umfram hámarksstærðina. Þar sem hámarksstærð bekkis er 20 þá skiptist í tvo bekki þegar 25 nemandinn bætist við. Við 24 nemendur er stuðullinn 1,4. Sama aðferðafræði er notuð og í gamla líkani.





Almenn úthlutun kennslustunda

Forsendur að baki úthlutun bekkja

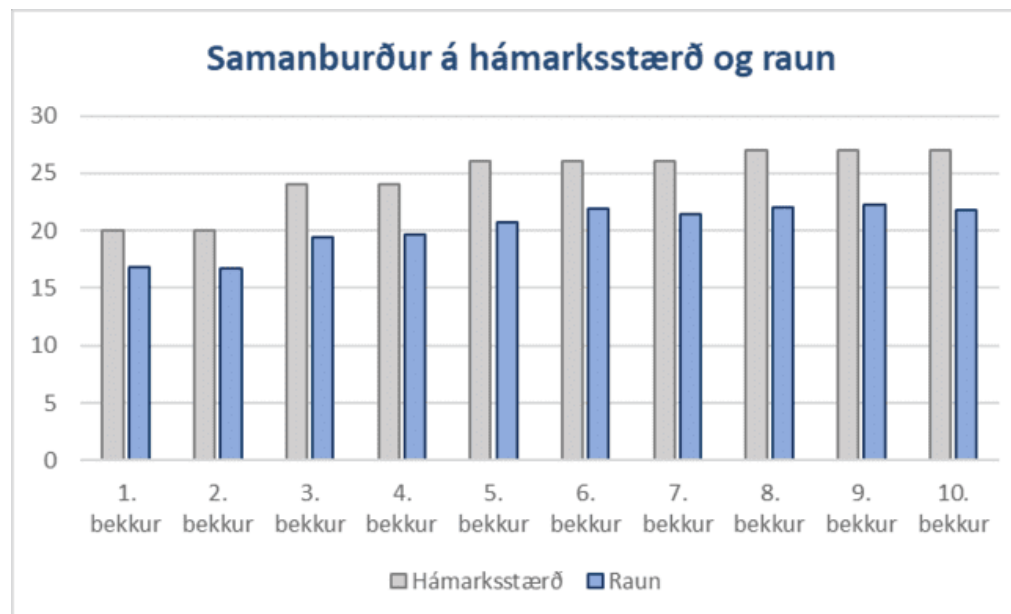
Grunnúthlutun			
Viðmiðunar tímar	Skipti stundir	Hámarksstærð	
1. bekkur	30	4	20
2. bekkur	30	4	20
3. bekkur	30	4	24
4. bekkur	30	4	24
5. bekkur	35	5	26
6. bekkur	35	5	26
7. bekkur	35	5	26
8. bekkur	37	8	27
9. bekkur	37	8	27
10. bekkur	37	8	27

Jaðaraukning - nemendur umfram hámarksstærð bekkjar							
	1	2	3	4	5	6	7
1. bekkur	0,1	0,2	0,3	0,4	0,0	0,0	0,0
2. bekkur	0,1	0,2	0,3	0,4	0,0	0,0	0,0
3. bekkur	0,1	0,2	0,3	0,4	0,0	0,0	0,0
4. bekkur	0,1	0,2	0,3	0,4	0,0	0,0	0,0
5. bekkur	0,1	0,2	0,3	0,4	0,0	0,0	0,0
6. bekkur	0,1	0,2	0,3	0,4	0,0	0,0	0,0
7. bekkur	0,1	0,2	0,3	0,4	0,0	0,0	0,0
8. bekkur	0,1	0,2	0,3	0,4	0,0	0,0	0,0
9. bekkur	0,1	0,2	0,3	0,4	0,0	0,0	0,0
10. bekkur	0,1	0,2	0,3	0,4	0,0	0,0	0,0



Bekkjarstærðir miðað við haust 2021

	Hámarksstærð	Raun
1. bekkur	20	16,8
2. bekkur	20	16,7
3. bekkur	24	19,4
4. bekkur	24	19,7
5. bekkur	26	20,7
6. bekkur	26	21,9
7. bekkur	26	21,4
8. bekkur	27	22,0
9. bekkur	27	22,3
10. bekkur	27	21,8
Meðaltal	24,7	20,3





Úthlutun kennslustunda

LOI stuðull

LOI stuðullinn – **Learning Opportunity Index**, er fundinn út frá félagslegum breytum í skólaumhverfi hvers skóla. Fjármagnið er notað til að aðlaga skólastarf betur að félagslegum breytileika milli skóla þannig að skólar í viðkvæmu samfélagi geti betur mætt þörfum nemendahópsins fyrir aukin tækifæri til náms. Kennslumagn hvers skóla er fundið út frá eftirfarandi:

- **Skólar með LOI stuðul undir 0,5:** teljast ekki vera staðsettir í félagslega veikari hverfum og fá því ekki úthlutað neinum kennslustundum
- **Skólar með LOI stuðul hærri er 0,5:** fá úthlutað fjármagni í samræmi við LOI stuðulinn, nemendafjölda og útreiknaðan stuðul.

Nýr LOI stuðull verður reiknaður á 3ja ára fresti og fyrsta sinn út frá nemendasamsetningu 2021.



Úthlutun stöðugilda

Almennir starfsmenn

Í farvatninu eru breytingar á úthlutun almennra starfsmanna til skólanna

- Útvista hálfu starfi húsvarðar til USK
- Hálf starf húsvarðar og ritara sameinað í eina stöðu rekstrarstjóra
- Rekstrarstjóri tilheyrir stjórnunarteymi skólans, en ekki almennum starfsmönnum
- Hann sér um rekstur skólans (fjármál, skrifstofustjórnun og húsnæði) og er næsti yfirmaður þeirra starfsmanna sem koma að þjónustu við húsnæðið.
- Skólastjóri er yfirmaður rekstrarstjóra.





Úthlutun stöðugilda

Stjórnun og millistjórnun

Starfsheiti	Á skóla	Á nemanda
Skólastjóri (við hvern skóla)	1,0	við hvern skóla
Aðstoðarskólastjóri (við hvern skóla)	1,0	við hvern skóla
Rekstrarstjóri (sjá fyrri glæru)		(sjá fyrri glæru)
Deildarstjóri stigs	0,3	0,0024
<i>Deildarstjóri sérkennslu og stuðnings</i>		
Deildarstjóri sérk. og stuðn. (undir 300 nem)	0,5	
Deildarstjóri sérk. og stuðn. (milli 300 og 500 nem)	0,8	
Deildarstjóri sérk. og stuðn. (yfir 500 nem)	1,0	



Úthlutun stöðugilda

Fagaðili annar en sérkennari

- Um er að ræða sérfræðing annan en kennara.
- Hver skóli tekur ákvörðun um hvers konar fagaðila hann ræður til sín í samræmi við þarfir nemendahópsins á hverjum tíma
- Skóli getur ákveðið að ráða til sín þroskapjálfa, félagsráðgjafa, sálfræðing, iðjupjálfa eða talmeinafræðing eða einhvern annan fagaðila
- Úthlutað er 0,2 stöðugildi til allra skóla og 0,04 stöðugildi á hvern nemanda sem þarf stuðning.
- Að stærstum hluta úthlutað til skóla vegna barna sem þurfa stuðning.





Börn og stöðugildi

- Í grunnskólum borgarinnar eru samtals **14.480** nemendur miðað við tölur 2021
- Líkanið gerir ráð fyrir að við beina kennslu starfi **1.315** stöðugildi kennara
- Samkvæmt líkaninu starfa **156** stöðugildi starfsmanna við stuðning og fleira.
- Líkanið segir að aðrir starfsmenn og stjórnendur eru **651** stöðugildi

Það eru **9,8 nemendur** á hvern starfsmann **sem kemur að kennslu** Reykjavíkurborgar



Það eru **6,8 nemendur** á hvern **starfsmann við grunnskóla** Reykjavíkurborgar





Rekstrarkostnaður



Til þess að komast nær því að sýna raunkostnað grunnskólanna var farin sú leið að skoða raunrekstur skólanna undanfarin ár. Það er ekki auðvelt að skilgreina eiginlegu „þörf“ skólanna fyrir almennum rekstrarkostnaði en þetta er tilraun til að nálgast verkefnið, sem má svo endurskoða aftur í ljósi reynslunnar.

- Tekinn var til skoðunar **útgjöld áranna 2017 til 2019** og fundinn meðalkostnaður pr. nemanda fyrir mismunandi stærðarflokka grunnskóla.
- **Innri leiga og veitur** (rafmagn, hiti og kalt vatn) var haldið aðgreindum. Þættir sem skólastjórar hafa takmarkaða stjórn á.
- Til að áætla annan rekstrarkostnað eru tekjur og **hráefniskostnaður** reiknaður sérstaklega. Hráefniskostnaður er fenginn með því að taka rauntekjur síðasta árs hvers skóla og margfalda með 0,7. (Tekið er tillit til covid áhrifa ársins 2020)



Rekstrarkostnaður frh.

- Þegar búið er að áætla matarkostnað þá stendur eftir **hreinn annar rekstrarkostnaður** (þ.e. annar rekstrarkostnaður án matarkostnaðar og tekna, innri leigu og veitna).
- Rekstrarkostnaður er reiknaður per skóla með eftirfarandi formúlu:

Skólastærð ≥ 501 nemendur: **90 þús kr.** per nemanda að meðaltali.

Skólastærð < 501 nemendur: **$((-120 \cdot \text{nemendafjöldi}) + 150.000)$** á nemenda að meðaltali.

- Framlag per nemenda er aldrei hærra en 130 þús kr. á nemanda að meðaltali.

- Annar rekstrarkostnaður er: Viðhald og endurnýjun áhaldna og búnaðar, tilfallandi viðhald húsnæðis, bónun og hreingerning, ytri húsaleiga, skólaakstur og annar akstur, sérfræðipjónusta, efni og áhöld til allrar kennslu, listviðburðir, aðgangseyrir, starfsmannakostnaður (föt og fæði), símenntun ofl.





Rekstrarkostnaður (LOI) frh.

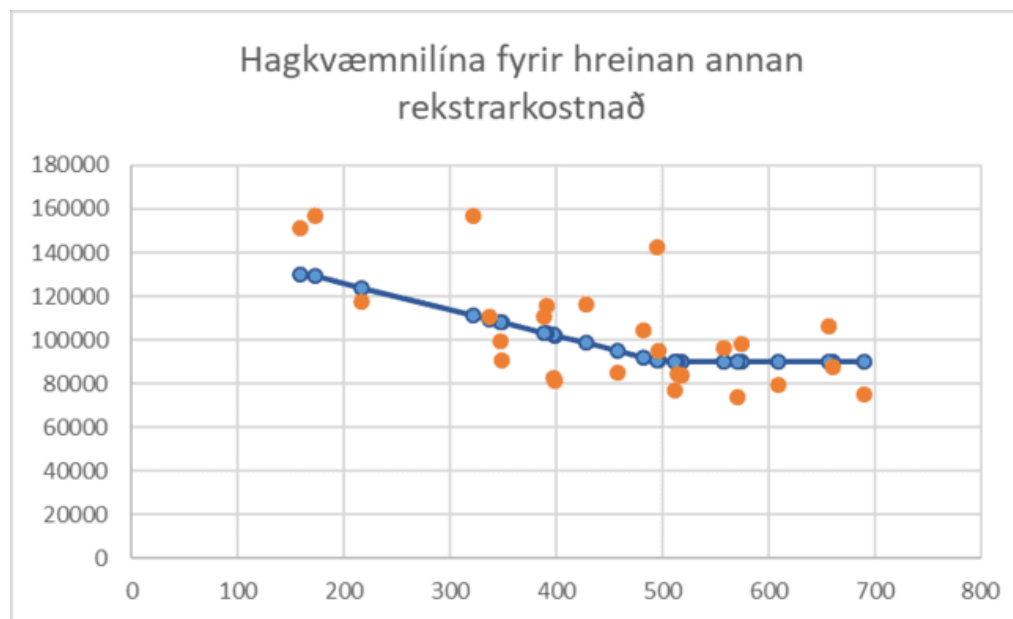
- Fjárheimildir allra grunnskóla til að mæta öðrum rekstrarkostnaði eru að aukast en er gert ráð fyrir að 12% hans sé dreift samkvæmt LOI stuðli.
- Dæmi um áhrif á skóla sem hafa LOI stuðla 0,906 (skóli A) og 0,233 (skóli B):**

	Skóli A	Skóli B
Fjárheimild 2021	16.062.443	20.619.012
Breyting	26.434.837	26.029.788
LOI --viðauki	4.894.155	0
Fjárheimild 2022 m.v. líkan	47.391.435	46.648.800



Rekstrarkostnaður frh.

Forsendur fyrir **hreinan annan rekstrarkostnað** voru fundnar með því að horfa á meðaltal hreins rekstrarkostnaðar árin 2017-2019 og draga bestu línu (**hagkvæmnilínu**) í gegnum gagnasafnið. Við ákvörðun á hagkvæmnilínu var ekki tekið tillit til skóla sem eru óhefðbundnir t.d. samreknir skólar og skólar sem liggja langt frá hagkvæmnilínu vegna sérstakra aðstæðna.





Umgjörð og eftirfylgni

Reglur um framkvæmd fjárhagsáætlunar hjá SFS, rekstraruppgjör, eftirlit og ferlar

- Verklagsreglur hafa verið mótaðar sem eiga að tryggja að allar starfsstöðvar SFS hagi rekstri sínum í samræmi við fjárhagsáætlun og fjárheimildir.
- Í verklagsreglum felst að allir stjórnendur starfstöðva geri fjárhagsáætlun og hagi rekstri í samræmi við hana og þá innan fjárheimilda.
- Ef til frávika kemur gera stjórnendur grein fyrir ástæðum þess og leggi fram áætlun um til hvaða aðgerða verði gripið svo að rekstur starfstöðvar verði innan fjárheimilda.
- Verklagsreglur fela einnig í sér hver sé aðkoma fjármálaþjónustu, mannauðsþjónustu, fagskrifstofa þegar starfsstöðin er komin með veruleg neikvæð rekstrarfrávik (2%).



Umgjörð og eftirfylgni

Í þessu felst:

- **Að skilgreina upp á nýtt** og endurbæta áætlunarferlið – frá upphafi til enda
- **Skýr aðkoma stjórnenda** á gerð fjárhagsáætlunar og ábyrgð á rekstri í samræmi við fjárheimildir
- **Að tryggja stjórnendum stjórnþæki** til áætlunargerðar og eftirfylgni með rekstri
- **Að skilgreina árangursmælikvarða** og skýra viðbrögð við frávikum
- **Að skerpa** á hlutverkum, ábyrgð og umboði
- **Að skilgreina hvernig við rekum líkanið**, hlutverk og ábyrgð sem að því koma



Ábyrgð

Stjórnandi stofnunar ber ábyrgð á að rekstur hennar sé í samræmi við samþykktar fjárheimildir

- **Stjórnandi stofnunar** – ábyrgð á fjárhags- og launaáætlun stofnunar, eftirlit með rekstri, bregðast við og upplýsingagjöf til fjármálastjóra.
- **Rekstrarstjóri grunnskóla** - gerð fjárhags- og launaáætlun stofnunar, gerð ráðningasamninga og vinnuskýrsla – fylgir eftir aðgerðum með stjórnendum.
- **Fjármálaráðgjafar** – eru starfsmenn fjármálaþjónustu SFS – aðstoða stjórnendur við að skipuleggja rekstur, greiningar og hafa leiðbeinandi hlutverk
- **Fjármálastjóri SFS** – ber ábyrgð fjárhagsáætlun sviðsins, eftirliti með rekstri og skýrslugjöf til borgarráð og fagraðs – veitir stjórnendum fyrirmæli í umboði sviðsstjóra.
- **Fagstjórar í borgarhluta með stuðningi skrifstofustjóra fagskrifstofu** – leiðbeina stjórnendum um skipulagningu starfs í samræmi við lög og reglugerðir en innan fjárheimilda.
- **Mannauðsstjóri** – veitir ráðgjöf um starfsmannahald í samræmi við kjarasamninga og fjárheimildir.
- **Sviðsstjóri** – ber ábyrgð á að rekstur sviðsins sé innan fjárhagsramma og fer með mannaforráð æðsta stjórnanda stofnana



Verkferli og framvinda á rekstrarárinu

- **Marsmánuður – áætlun um stöðugildamagn fyrir komandi skólaár og gildandi fjárhagsár**
Stjórnþæki: SFS-EBL G1 - Mönnunaráætlun grunnskóla
- **Aprílmánuður til ágúst - eftirfylgni áætlunar um mönnun**
Stjórnþæki: Samanburður er gerður á greiddum launum skv. listasmiðju (stöðugildum) og launaáætlun skv. úthlutunarlíkani
- **Ágúst/September til október - Launa- og fjárhagsáætlun um gildandi fjárhagsár og komandi rekstrarár**
Stjórnþæki: SAP Listasmiðja fyrir launaáætlun - Unit4 Business Books
- **Október til desember – lok rekstrarársins**
Stjórnþæki: Fjárhagsáætlun - „Stjórnandinn“ (Qlik-sense) - SAP/Listasmiðja



Eftirlit með rekstri

Regluverk varðandi frávik frá fjárhagsáætlun

- Stjórnendur gera grein fyrir frávikum frá fjárhagsáætlun með skýrslu.
- Frávikaskýrslu skal fylgja tímasett úrbótaáætlun stjórnanda stofnunar svo að rekstur hennar verði hratt og örugglega í samræmi við fjárheimildir.
- Stjórnendur stofnana sem eru í halla umfram 2% senda inn frávikagreiningu mánaðarlega þar til að viðunandi tók hafa náðst á rekstri stofnunar.

Stjórnæki: Unit4ERP Vef útgáfa (Vef-Agresso) - „Stjórnandinn“ (Qlik Sense) - SAP/Listasmiðja.

Stofnanir í verulegum rekstrarvanda og eða langtíma rekstrarvanda

- Stjórnendur þeirra stofnana sem eru með halla umfram 3% frá fjárhagsáætlun eru boðaðir á fund með fjármálastjóra til að fara yfir mögulegar lausnir á rekstrarvanda.
- Stjórnandi hefur 2 vikur til að útbúa úrbótaáætlun í kjölfar fundar og hefur allt að 4 mánuði til að koma rekstri starfsstaðar í viðunandi horf. Ef málefnaleg rök leyfa má gefa lengri tíma.
- Takist stjórnanda ekki að koma með tillögur að úrbótum eða þær skila ekki árangri – er málið tekið lengra með sviðsstjóra.



Grunnskólalíkanið Edda 2021



Ítarefni



Almenn úthlutun kennslustunda

Skiptistundir

Skiptistundir eru hugsaðar til að skipta bekkjum t.d. í verklegar greinar þar sem fjöldi nemenda sem hver kennari getur verið með í einum tíma er takmarkaður. Skiptistundir eru einnig hugsaðar til að tryggja fjölbreytta val á unglíngastigi.

4

**Skiptistundir í
1. – 4. bekk.**

á hvern bekk

5

**Skiptistundir í
5. – 7. bekk:**

á hvern bekk

8

**Skiptistundir í
8. – 10. bekk:**

á hvern bekk

Ef nemendafjöldi er færri en 11 í bekk er ekki úthlutað skiptistundum



Almenn úthlutun kennslustunda

Gæsla og félagsstörf/vettvangsferðir

Gæsla:

- Frímínútur í 25 mínútur per. dag vegna nemenda í 1-7. bekk
- Gæsla í hádegi 30 mínútur per. dag vegna nemenda í 1-4. bekk
- Kennarar sjá um helming frímínútnagæslunnar og skólaliðar helming

Félagsstörf/vettvangsferðir:

Miðað er við markvisst samstarf skóla og félagsmiðstöðvar. Félagsmiðstöðvar sinni almennu félagsstarfi grunnskóla í samstarfi við nemendaráð skólans. Opnunartími félagsmiðstöðva hefur verið að aukast á liðnum árum sem og faglegt samstarf skóla og félagsmiðstöðva.

Lengri vettvangs- og nemendaferðir fjármagnaðar með eftirfarandi forsendur eru til viðmiðunar.

- **5. bekkur** – 2 nætur
- **7. bekkur** – 4 nætur
- **9. bekkur** – 4 nætur



Úthlutun kennslustunda

Almenn sérskennsla

Úthlutun vegna almennrar sérkennslu nær til allra nemenda skólans. Stuðull til útreiknings er hæstur fyrir yngstu nemendurna, sem stuðlar að markvissri snemmtækri íhlutun.

Yngsta stig:

0,211

kennslustund
Á hvern nemanda

Miðstig:

0,169

kennslustund
Á hvern nemanda

Unglingastig:

0,127

Kennslustund
Á hvern nemanda



Úthlutun kennslustunda

ÍSAT (íslenska 2)

Skólar fá úthlutað kennslustundum vegna ÍSAT nemenda (íslenska sem annað tungumál). Allir nemendur eru greindir með **Milli máls og læsis** prófi. Þeir fá litakóða **grænn**, **gulur** og **rauður** miðað við útkomu úr prófinu.

- Nemendum með **gula** eða **rauða** útkomu úr prófinu er úthlutað **0,373** kennslustundum per nemenda.
- Að hausti við **fjárhagsáætlun** liggja niðurstöður þessa prófs fyrir og eru settar inn í líkanið sem reiknar **kennslustundamagn** hvers skóla til íslensku II





Kennsluafslættir

- **Kennsluafslættir aðstoðarskólastjóra** – kennsluskylda þeirra tekin af forfallatímum
- **Deildarstjórar** – Skólarnir fá úthlutað deildarstjórum eftir stærð. Hluti starfsins er stjórnun, annað kennsla – skólastjóri stjórnar því
- **Leiðsagnarkennarar** – Er greitt sérstaklega fyrir það. Úthlutað úr potti, afslátturinn greiddur.
- **Aðrir kennsluafslættir** – Er sólarlagsákvæði og er á útleið. Ef vandamál koma upp er tekið á þeim sérstaklega.



Úthlutun kennslustunda

Forfallakennsla

Við skoðun á veikindum í grunnskólum Reykjavíkurborgar sést að meðaltal þeirra er um **7%**. Þá er bæði verið að ræða skammtímaforfalla vegna skammtímaveikinda og svo forföll vegna langtímaveikinda.

- Þegar líkanið hefur reiknað út allar kennslustundir hvers skóla þá koma **7%** þar ofaná sem úthlutast vegna forfalla.
- Vegna tvíeðlis forfallanna (skammtíma-, og langtíma forföll) hefur verið ákveðið að úthluta strax **3,5%** til allra skóla. Hin 3,5% verða sett í pott sem skólastjórnendur sækja í frá þeim skólum sem lenda illa í veikindum á hverjum tíma.
- Það er misjafnt milli ára hvernig einstaka skólar lenda í veikindum og hvað þeir þurfa mikið vegna forfalla. Þessi aðferð er talin sanngjörnst fyrir alla aðila.
- Forfallkennsla á að kosta fyrir afleysinguna en ekki laun þess sem er forfallaður.



Úthlutun stöðugilda

Sértækur stuðningur

Sértæk úthlutun vegna stuðnings við athafnir daglegs lífs.

Um er að ræða fatlaða nemendur og nemendur með alvarlegar raskanir.

Fagskrifstofa grunnskóla Reykjavíkurborgar metur þörf á stuðningi.

Nemendum er skipt í fjóra flokka eftir þjónustubýngd:

Flokkur A

Gefur **25%**
stöðugildi

Flokkur B

Gefur **38,5%**
stöðugildi

Flokkur C

Gefur **65%**
stöðugildi

Flokkur D

Gefur **130%**
stöðugildi



Úthlutun stöðugilda

Almennir starfsmenn

Stöðugildi	Á skóla	Á nemanda
Almennir starfsmenn		0,0220
Bókasafn	0,52	0,0013
Rekstrarstjóri / Húsvörður	1,0	
Matráður	1,0	
Námsráðgjafi 1. - 7.		0,0010
Námsráðgjafi 8. - 10.		0,0032
Rekstrarstjóri / Ritari	1,0	
UT umsjón	0,3	0,0005



Úthlutun stöðugilda

Stjórnun

- **Gert ráð fyrir einum skólastjóra við hvern skóla**
– við minnstu skólana er kennsluskylda á skólastjórunum
- **Aðstoðarskólastjórar hafa kennsluskyldu.**

Fer eftir stærð skóla hversu mikil hún er. Getur orðið allt að hálf staða sem nýtt er í líkaninu t.d. til lækkunar á afleysingarpörf.

- **Deildarstjóri stigs er óbreytt** frá því skipulagi sem nú er
- **Deildarstjóri stuðnings.** Stuðningurinn hefur verið að aukast í skólunum og nauðsynlegt að samhæfa verklag milli skóla um skipulag og eftirfylgd sérkennslu og stuðnings.

Fer eftir nemendasamsetningu og fjölda nemenda hve stór staða þessa deildarstjóra er.



Úthlutun stöðugilda

Stuðningur við 1. bekk

Úthlutað er stöðugildum stuðningsfulltrúa vegna nemendafjölda við upphaf skólagöngu.

Þessi ákvörðun er í samræmi við áhersluna um snemmtæka íhlutun

- Ef fjöldi nemenda er **1 til 22 í 1. bekk** – **0,25 stöðugildi stuðningsfulltrúa**
- Ef fjöldi nemenda er **23 til 44 í 1. bekk** – **0,50 stöðugildi stuðningsfulltrúa**
- Ef fjöldi nemenda er **45 til 66 í 1. bekk** – **0,75 stöðugildi stuðningsfulltrúa**
- Ef fjöldi nemenda er **yfir 67 nemendur** – **1,00 stöðugildi stuðningsfulltrúa**



Launakostnaður

Ákveðið var að reikna **meðallaun hvers starfsheitis í hverjum skóla** fyrir sig

- Ekki talin hætta á að skólar lokist inni með lægra launað starfsfólk
- Ekki verið að auka á launakostnað með þessari leið
- Þessi leið talin sanngjörnst
- Talið að það ríki sátt um aðferðina meðal skólastjórnenda
- Endurreiknuð árlega, alltaf nýjustu upplýsingar





Sérdeildir

- Sérdeildirnar settar inn í líkanið.
- Settar undir þá skóla sem þær tilheyra.
- Hver tegund sérdeildar hefur reikniformúlu á bak við sig.
- **Endurskoðun á úthlutun vegna sérdeilda verði lokið í maí 2022.**

Sex einhverfudeildir



Birta
(umsækjendur um alþjóðlega vernd)



Ein tákn málsdeild



Tvö íslenskuver
(Vætanleg)



Ein sjúkradeild



Einhverfudeild
Í Réttarholtsskóla (Vætanleg)





Grunnskólalíkanið Edda 2021