



Leikskólalíkanið Snorri

Kynning í skóla- og frístundaráði 25. nóvember 2024



Aðkoma

Eigendahópur

- Halldóra Káradóttir, sviðsstjóri FAS
- Helgi Grímsson, sviðsstjóri SFS
- Ólafur Brynjar Bjarkason, skrifstofustjóri SFS
- Frans Páll Sigurðsson, fjármálastjóri SFS



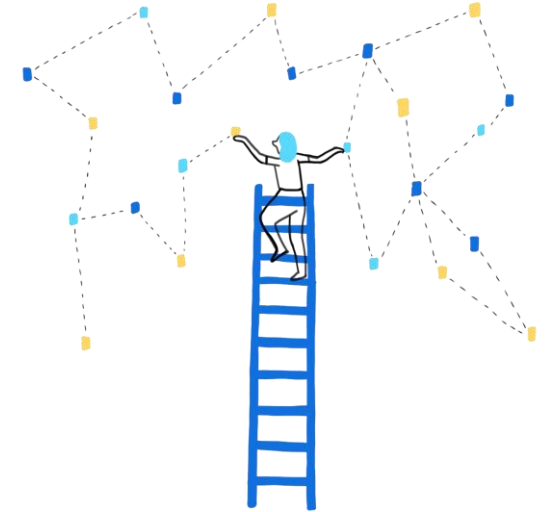
Starfshópur

- Bryndís Sverrisdóttir, sérfræðingur SFS
- Helga Gunnarsdóttir, sérfræðingur SFS
- Pálína Pálmadóttir, fjármálaráðgjafi SFS
- Auður Gréta Óskarsdóttir, verkefnastjóri FAS
- Erik Tryggvi S. Bjarnason, skrifstofustjóri FAS
- Daði Geir Samúelsson, sérfræðingur FAS
- Eyjólfur Ingi Eyjólfsson, sérfræðingur FAS
- Kolbeinn Guðmundson, sérfræðingur MOS
- Valborg Hlín Guðlaugsdóttir, fagstjóri leikskóla í N.



Markmið

- Útfæra og taka í notkun nýtt reiknilíkan til úthlutunar á fjárheimildum til borgarrekinnna leikskóla.
- Að auðvelt verði að nýta líkanið til stýringar á fjármagni í gegnum fjárhagsáætlunar-, rekstrar og uppgjörferli og stuðla að markvissari fjármálastjórn leikskóla.
- Að forsendur líkansins séu vel skilgreindar, skýrar, rekjanlegar og gagnsæjar.



Markmiðið að ná fram bestun á líkaninu bæði rekstrarlega og faglega og tryggja að starf leikskóla sé samkvæmt fjárheimildum.



Áherslur

- Reiknilíkanið tekur mið af menntastefnu Reykjavíkurborgar til ársins 2030, lögum um leikskóla nr. 90/2008, aðalnámskrá og sérstökum ákvörðunum borgarinnar t.d. varðandi barngildi.
- Að tryggja jafnræði milli skóla og hverfa.
- Áhersla lögð á að leita ávallt bestu leiða við lausn verkefnisins með hagkvæmni og hagsmuni borgarinnar í huga.
- Við vinnslu verkefnisins eru höfð til hliðsjónar markmið kynjaðrar fjárhags- og starfsáætlunar hjá Reykjavíkurborgar.





Uppbygging líkansins



Markmiðið er að reikna fjárhagslega þörf leikskólanna



Í líkaninu er stjórnborð þar sem gert er grein fyrir öllum forsendum



Líkanið reiknar stöðugildi út frá barngildum sem eru umreiknuð í fjárhæðir



Almenni rekstrarkostnaðurinn byggir á rauntölum fyrri ára



Auðveldar borgaryfirvöldum og stjórnendum skóla að taka upplýsta ákvörðun



Auðveldar það að bera saman mismunandi sviðsmyndir



Hluti potta sem áður stóðu utan líkans eru nú orðnir að forsendum



Helstu nýjungar með nýju líkani

- Sérkennslupottinum, sem áður samanstóð af tveimur flokkum, var skipt upp og það sem tilheyrði D010 er úthlutað til leikskóla í hlutfalli af barnafjölda (5% af barnafjölda). **Í dag er þetta nefnt snemmtæk íhlutun.**
- Börn með forgreiningu fengu úthlutun úr D011, tímar pr barn (**sérkennsla**).
- Fjármagn sem var í potti vegna **barna af erlendum uppruna** er fært út til leikskóla. Var áður í óverðbættum potti sem ekki uppfærðist m.v. launaþróun
- **Langtímaveikindapottur** reiknast eins og áður á öll stöðugildi á leikskólanum en við bætast þau stöðugildi sem bætt er inn í áætlun vegna snemmtækrar íhlutunar og barna af erlendum uppruna. Fjárhæð reiknast miðað við stuðulinn 3,78%.





Helstu nýjungar með nýju líkani frh.

- Ný nálgun (hagkvæmnilína) til að meta rekstrarkostnað og tenging við vísitölu.
- Hráefniskostnaður áætlaður með hliðsjón að kostnaði við aðkeypt fæði
- Í Hráefniskostnaði er gert ráð fyrir fæðiskostnaði starfsmanna
- Stjórnunarhlutfall aðstoðarleikskólastjóra hækkað í samræmi við skýrslu um bætt starfsumhverfi stjórnenda





Grunnúthlutun stöðugilda

- Grunnúthlutun stöðugilda er reiknuð út frá barngildum eins og verið hefur.
- Grunnúthlutun endurspeglar mönnun á deild þ.e. almenna starfsmenn og deildarstjóra.
- Barnafjöldi miðast við innritaðan barnafjölda hverju sinni.





Stjórnun

- Gert er ráð fyrir einum leikskólastjóra á alla leikskóla nema á samreknum leik- og grunnskólum og frístundaheimilum. Í þeim leikskólum reiknast leikskólastjóri í áætlun grunnskóla (skólastjóri) en leikskólinn fær auka stöðugildi aðstoðarleikskólastjóra.
- Stjórnunarhlutfall aðstoðarleikskólastjóra hækkað í samræmi við skýrslu um bætt starfsumhverfi stjórnenda og markvissari móttöku nýliða í starfi. Gert er ráð fyrir að kennsluhlutfall aðstoðarleikskólastjóra komi á móti afleysingapörf.
- Leikskólar sem eru samreknir eða í 2 eða 3 húsum fá viðbótarstjórnun fyrir hvert hús
 - Fyrir samrekna eru 0,2 stöðugildi
 - Fyrir 2 hús eru 0,25 stöðugildi
 - Fyrir 3 hús eru 0,5 stöðugildi
- Allir leikskólar fá úthlutað stöðugildi fyrir sérkennslustjóra og tekur það hlutfall mið af barnafjölda í hverjum leikskóla. 100 barna leikskóli fær úthlutað 0,75 stg.



Afleysing

- Afleysing v. undirbúningstíma miðast við þann undirbúning sem hvert starfsheiti á samkvæmt kjarasamningum.
- Afleysing v. skammtímaveikinda reiknast miðað við stuðulinn 5,5%.
- Afleysing v. orlofs umfram sumarleyfi eru 7 dagar.





Launakostnaður

Ákveðið var að reikna meðallaun hvers starfsheitis í hverjum skóla fyrir sig

- Ekki talin hætta á að skólar lokist inni með lægra launað starfsfólk.
- Tekið er tillit til starfsheita við útreikning á undirbúningstímum.
- Nú reiknast undirbúningstímar á sérkennslustarfsmenn skv. kjarasamningum.
- Endurreiknuð árlega, alltaf nýjustu upplýsingar.





Rekstrarkostnaður

- Til að meta raunþörf í rekstrarkostnað var reiknuð út hagkvæmnilína sem byggir á rauntölum ársins 2019-2021, grunnur 2022. Þetta er sama aðferðarfræði og er notuð í grunnskólalíkani.
- Innri leigu, veitum og ræstingu var haldið aðgreindu.
- Tekjur miðast við rauntekjur frá árinu áður og skiptast í vistunartekjur og matartekjur.
- Hráefniskostnaður tekur mið af einingarkostnaði við aðkeyptan mat. Í líkaninu er gert ráð fyrir stöðugildi matráðs á alla leikskóla í gegnum launin sem er svo dregin frá í gegnum hráefniskostnað og skilar þannig nettó upphæð í hráefniskostnaði.
- Í fyrsta skipti er gert ráð fyrir matarkostnaði vegna starfsfólks á leikskólanum.



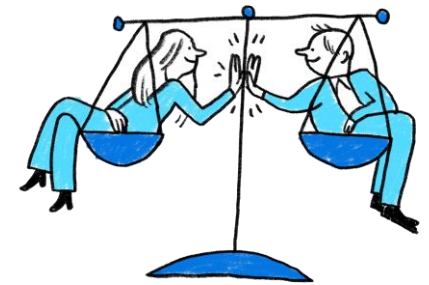
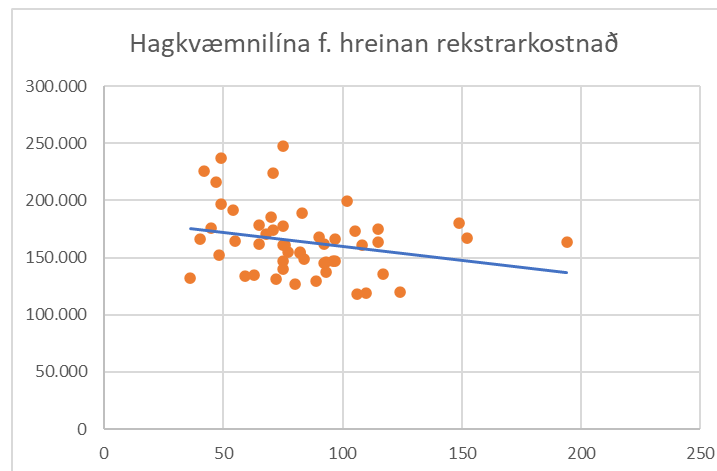


Hreinn rekstrarkostnaður

- Sá rekstrarkostnaður sem tekur mið af hagkvæmnilínunni er nefndur hreinn rekstrarkostnaður þ.e. annar rekstrarkostnaður **án matarkostnaðar, innri leigu, veitna og tekna.**
- Tekið er tillit til leikskóla sem liggja langt frá öðrum leikskólum vegna sérstakra aðstæðna.
- Hagkvæmnilína endurspeglar stærðarhagkvæmni og er hreinn rekstrarkostnaður á barn reiknaður með eftirfarandi formúlu:

Hreinn rekstrarkostnaður á barn = $191.545 - 253 \cdot \text{barnafjöldi}$

Dæmi: Hreinn rekstrarkostnaður á barn um 179 þ. fyrir 50 barna leikskóla en 164 þ. fyrir 110 barna leikskóla.





Heildaráhrif á fjárheimildir leikskóla

▪ Rammi leikskóla 2024	18.575.860
▪ Hækkun á innri leigu	302.697
▪ Magn- og verðlagsbreytingar	<u>1.274.567</u>
▪ Rammi 2025 án viðbóta Snorra	20.153.124
• Frumvarp ramma 2025:	20.153.124
• Stjórnunarhlutfall aðst. stj.	189m
• Sérkennsla	438m
• Börn af erl. uppruna/snemmt íhlutun	132m
• Langtímaveikindi	152m
• Annar rekstrarkostnaður	432m
• Aðrar leiðr. og aðlaganir á líkani	395m
• Viðbót vegna nýs líkans	<u>1.738.011</u>
• Tillaga að ramma 2025:	21.891.135
• Heildarhækkun ramma frá 2024:	3.315.275 eða 17,9%
• Hækkun frá frumvarpi 2025	1.738.011 eða 8,6%



Pökkum áheyrnina