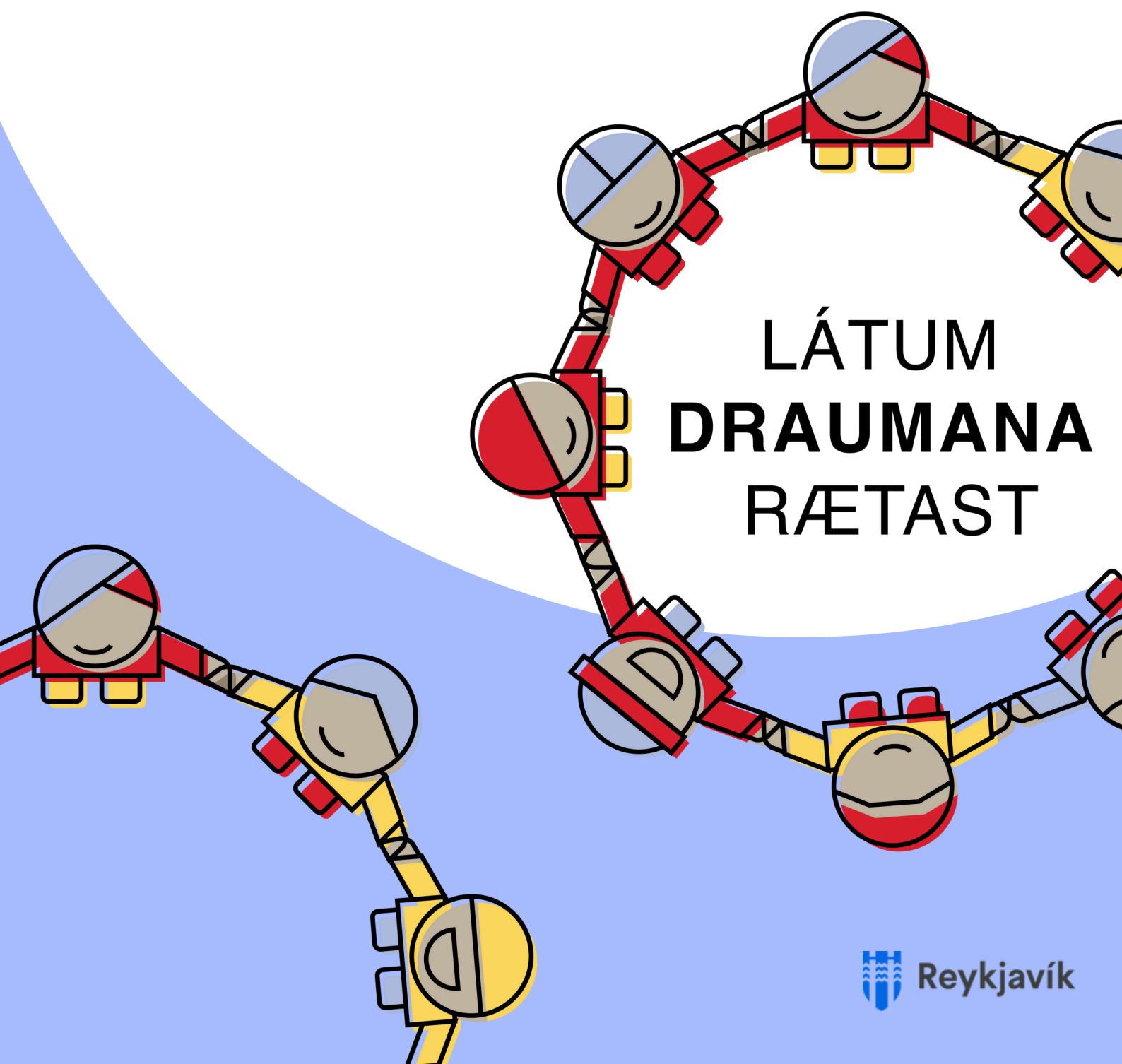




2025-2027

**ALMENNAR AÐGERÐIR
MENNTASTEFNU
REYKJAVÍKUR**



LÁTUM
DRAUMANA
RÆTAST



INNLEIÐING MENNTASTEFNU REYKJAVÍKUR „LÁTUM DRAUMANA RÆTAST“

Almennar aðgerðir 2025-2027

Menntastefna Reykjavíkur „Látum draumana rætast“ var samþykkt í borgarráði þann 20. nóvember 2018, á degi samnings Sameinuðu þjóðanna um réttindi barnsins. Menntastefnan „leggur grunn að framsæknu skóla- og frístundastarfi sem byggir á styrkleikum íslensks samfélags. Um leið er henni ætlað að mæta þeim áskorunum er felast í stöðugum samfélags- og tæknibreytingum sem umbreyta uppeldisaðstæðum barna og hefðbundnum hugmyndum um menntun“.

Menntastefnan var unnin í víðtæku samráði við börn, foreldra, kennara og starfsfólk í skóla- og frístundastarfinu, erlenda og innlenda sérfræðinga og borgarbúa í gegnum „Betri Reykjavík“. Tilgangur stefnumótunarinnar var að ná víðtækri samstöðu um framtíðaráherslur í skóla- og frístundastarfi borgarinnar og skerpa forgangsröðun á mikilvægum umbótaverkefnum.

Menntastefnan er leiðarljós í öllu skóla- og frístundastarfi Reykjavíkurborgar en markmiðið með innleiðingu hennar er fjölþætt og snertir alla fleti daglegs starfs í leikskólum, grunnskólum og frístundastarfi. Rík áhersla er lögð á að fagfólk á vettvangi útfæri stefnuna miðað við aðstæður á hverjum stað, í náninni samvinnu sín á milli, við aðra fagaðila og síðast en ekki síst með virkri þátttöku barna og unglinga. Allar nánari upplýsingar um Menntastefnu Reykjavíkur, „Látum draumana rætast“, innleiðingu hennar og áherslupætti er að finna á heimasíðu stefnunnar: www.menntastefna.is

Samhliða samþykkt stefnunnar voru lagðar fram tíu almennar aðgerðir til þriggja ára. Með þeim skuldbundu borgaryfirvöld sig til þess að veita starfsstöðum nauðsynlegan stuðning við innleiðingarferlið. Árið 2021 mótaði framtíðarhópur menntastefnu Reykjavíkur tillögur að 10 almennum aðgerðum fyrir árin 2022-2024 sem hafa verið kjarninn í starfsáætlun skóla- og frístundasviðs á því tímabili.

Þann 12. desember 2023 samþykkti borgarstjórn tillögu um að fela skóla- og frístundaráði að gangast fyrir opinni umræðu og ítarlegri greiningu á niðurstöðum PISA og TALIS sem hluta af undirbúningi á innleiðingaráætlun menntastefnu Reykjavíkur, Látum draumana rætast, fyrir árin 2025–2027. Sú umræða fór fram á fundum samráðshóps haghafa sem fenginn var til ráðgjafar við mótun almennra aðgerða Menntastefnu Reykjavíkur samkvæmt erindisbréfi sviðsstjóra skóla- og frístundasviðs Hópurinn hafði það hlutverk að leggja mat á framgang innleiðingar menntastefnu Reykjavíkurborgar *Látum draumana rætast* síðastliðin þrjú ár og móta tillögur til skóla- og frístundaráðs um næstu skref í innleiðingu menntastefnunnar.

Samráðshópurinn skipuðu 52 fulltrúar starfsfólks og stjórnenda í grunnskólum, leikskólum, frístundastarfi og skólahljómssveitum Reykjavíkur, fulltrúar Reykjavíkurráðs ungmenna, háskólasamfélagsins, fagstjóra leik- og grunnskóla, framkvæmdastjóra frístundamiðstöðva, fulltrúar stjórnmalaflokka í skóla- og frístundaráði auk framkvæmdastjórnar SFS og sérfræðinga af skrifstofu SFS. Samráðshópurinn starfaði frá á tímabilinu ágúst – nóvember 2024 og byggir eftirfarandi aðgerðaráætlun á hugmyndavinnu og úrvinnslu hópsins. Aðgerðirnar eru tengdar beint við áherslur menntastefnunnar og eru liður í þeirri vegferð sem innleiðing stefnunnar felur í sér til ársins 2030.





FARSÆLD OG INNGILDING

Farsæld og inngilding eru lykilþættir í menntastefnu Reykjavíkurborgar og einn af þremur megináherslum þessarar aðgerðaráætlunar. Markmiðið er að tryggja öllum börnum og ungmennum jöfn tækifæri til menntunar og velferðar, óháð bakgrunni eða aðstæðum, í samræmi við meginmarkmið menntastefnunnar um að öll börn vaxi, dafni og uni sér saman í lýðræðislegu samfélagi sem einkennist af mannréttindum og virðingu fyrir fjölbreytileika mannlífs. Með því að efla inngildandi umhverfi, menningarnæmi og fjölbreytni í starfs- og kennsluháttum stuðlum við að farsæld nemenda og fylgjum leiðarljósinu: *Barnið sem virkur þátttakandi*. Í þessum kafla eru lagðar fram aðgerðir sem miða að því að styrkja félagslega og tilfinningalega vellíðan, efla samstarf við foreldra og skapa umhverfi þar sem allir geta blómstrað, í anda grunnþáttanna Félagsfærni, Sjálfsefning og Heilbrigði.

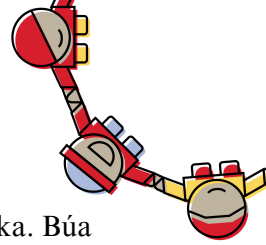
Tryggja innleiðingu farsældarlaganna og verkefnisins Betri borg fyrir börn (BBB) í öllu skóla- og frístundastarfi með því að:

- **Efla fræðslu og símenntun fyrir allt starfsfólk um farsældarlögin og verkefnið Betri borg fyrir börn:**
Veita starfsfólki þjálfun um hvernig farsæld snertir alla starfsmenn og börn í skóla- og frístundastarfi. Kynna hlutverk tengiliða og lausnateyma til að auka skilning og samhæfingu.
- **Kynna foreldrum barna farsældarlögin og verkefnið Betri borg fyrir börn:**
Upplýsa foreldra um helstu ferla, hlutverk tengiliða og hvernig verkefnið stuðlar að aukinni farsæld barna.

Efla menningarnæmi og fjölmeningarhæfni starfsfólks og hæfni til vinnu með öllum börnum með því að:

- **Auka fræðslu og símenntun um menningarnæmi og fjölmenningu:**
Bjóða upp á þjálfun fyrir allt starfsfólk sem nær yfir menningarnæmi, menningarfærni og viðbrögð við hatursorðræðu og fordómum.
- **Efla starfstengda íslenskufærni fyrir fjöltýngt starfsfólk:**
Veita fjölbreytta og skilvirka fræðslu í íslensku með sérstaka áherslu á nýliða með menntun á sviði uppeldis- og kennslu eða aðra háskólamenntun sem nýtist í starfi.
- **Byggja upp öfluga fræðslu fyrir nýtt starfsfólk í skóla- og frístundastarfi:**
Bjóða nýju starfsfólki í leikskólum, grunnskólum og frístundastarfi upp á sérhæfða fræðslu. Áherslur eru meðal annars:
 - Málörvun og máltaka
 - Fjölmening og inngilding
 - Tengslamyndun við börn
 - Vinna með börnum með sértækar þarfir





- **Leggja áherslu á snemmtæka íhlutun:**

Efla samtal og samvinna við heilsugæslu til að fylgjast með þroska barna og efla málþroska. Búa til skýran feril fyrir aðgengi að nauðsynlegri aðstoð.

- **Byggja upp samstarfsverkefni um máltöku og inngildingu:**

Stofna verkefni, leitt af sérfræðingum, milli leikskóla, grunnskóla og frístundaheimila í skólhverfum þar sem hlutfall barna af erlendum uppruna er hærra en 30%.

- **Innleiða Heillaspor (Nurture) aðferðafræðina:**

Innleiða Heillaspor í áföngum á alla starfsstaði SFS til að auka hæfni starfsfólks í að styðja við félagslegan og tilfinningalegan þroska barna.

- **Styðja við áætlanir mennta- og barnamálaráðuneytis:**

Fylgja eftir verkefnum eins og MEMM til að auka færni starfsfólks í að stuðla að farsælli inngildingu og menntun allra barna.

Auka fjölbreytni starfs- og kennsluhátta með því að:

- **Þróa og innleiða menningarnámskrá Reykjavíkur:**

Þróa menningarnámskrá (menningarvörður) og innleiða hana í skóla- og frístundastarf á öllum starfsstöðum með menningartenglum og markvissri skipulagningu og samhæfingu verkefna listastofnana fyrir börn á leik- og grunnskólaaldri í Reykjavík.

- **Efla listgreinar í skóla- og frístundastarfi:**

Auka vægi leiklistar, tónlistar og myndlistar í samræmi við niðurstöður Krakkabings Fíusólar.

- **Nota leikinn sem námsleið:**

Innleiða leikinn í skóla- og frístundastarfi sem kennsluáferð til að efla félagsfærni, tjáningu, uppgötvun, forvitni og innlifun í hópi félaga.

- **Innleiða "Syngjandi skóli" og styrkja tónlistarverkefni:**

Koma "Syngjandi skóla" inn í alla starfsemi og festa í sessi samstarfsverkefni leikskóla, tónlistarskóla og skólahljómssveita fyrir 5 ára börn.

- **Byggja upp útinámskrá Reykjavíkur:**

Í samstarfi við Miðstöð útivistar og útináms verður útinámskrá þróuð til að efla náttúrutengingu og útiveru. Þannig má nýta þau tækifæri sem borgarlandið býður upp á og efla stíganda í útinámi í Reykjavík.

- **Innleiða græn skref á alla starfsstaði SFS:**

Í samvinnu við Miðstöð útivistar og útináms og Umhverfis- og skipulagssvið verða græn skref innleitt á alla starfsstaði. Rýnt verður í starfshætti með áherslu á að minnka kolefnisspor reksturs.



- **Efla kennslu í miðlalæsi:**

Leggja áherslu á gagnrýna hugsun, tengja við listgreinar og nýta samfélagsmiðla í fræðslu- og forvarnarskyni.

- **Auka hreyfingu barna í leikskóla og á yngsta stigi grunnskóla:**

Hreyfing verði í ríkari mæli hluti af daglegu skóla- og frístundastarfi innan og utan deildar/skólastofu allan ársins hring.

Styðja og valdefla foreldra í hlutverki sínu með því að:

- **Þróa foreldrafræðslu og foreldranámskeið:**

Bjóða foreldrum námskeið á lykilþrepum í lífi barna þeirra (upphaf leikskólagöngu, 4 ára, 6 ára, 10 ára og upphaf 8. bekkjar) til að auka hæfni þeirra í foreldrahlutverkinu. Þá verði efnt til samstarfs við ungbarnaeftirlit um fræðslu til foreldra um uppeldisaðferðir og þroska barna allt frá fæðingu.

- **Styðja við starf foreldrafélaga:**

Efla foreldrafélög leik- og grunnskóla og byggja upp samstarf í gegnum miðstöðvar.

- **Innleiða foreldrasáttmála/farsældarsáttmála:**

Setja sameiginleg viðmið um skjá tíma, snjallsímanotkun og samfélagsmiðla, miðað við aldur barnanna. Hvetja til að bekkir skrifi undir sáttmálann.

- **Útbúa fræðsluefni fyrir foreldra:**

Um menningarnæmi og virðingu fyrir fjölbreytileika í hópi foreldra og barna.

- **Ná betur til foreldra með fjölmennningarlegan bakgrunn:**

Styðja foreldra af erlendum uppruna til að styðja börn sín í námi og vera virkir í íslensku samfélagi. Halda samtali um skólakerfið og gagnkvæmar væntingar með reglulegum fundum og fræðslu.

Skapa vettvang og tækifæri fyrir aukna félagsfærni, tengslamyndun og eflandi samskipti barna og unglinga með því að:

- **Setja samræmd viðmið um snjalltækja- og samfélagsmiðlanotkun í skóla- og frístundastarfi:**

Innleiða viðmið í skóla- og frístundastarfi sem leggja áherslu á „símafrí“ til að minnka síma- og samfélagsmiðlanotkun með það að markmiði að stuðla að betri líðan barna.





● **Hlúa að óformlegum samskiptum:**

Skapa aðstæður fyrir óformleg samskipti, t.d. á frístundaheimilum, í félagsmiðstöðvum, útiveru og frímínútum til að styrkja tengslamyndun meðal barna og unglunga.

● **Styrkja félagsmiðstöðvastarf fyrir 10–12 ára:**

Styrkja félagsleg tengsl í aldurshópnum og skapa samfellu í félagsstarfi barna á grunnskólaaldri.

● **Auka samstarf um nemendaráð:**

Efla samstarf grunnskóla og félagsmiðstöðva um nemendaráð byggt á samstarfi innan borgarhluta.

● **Auka fjölbreytni í fyrirmyndum:**

Ráða inn fjölbreyttari fyrirmyndir í skóla- og frístundastarf til að ná betur til mismunandi hópa barna.

Efla alhliða kyn- og kynjafræðslu frá leikskóla til 16 ára með því að:

● **Innleiða kyn- og kynjafræðsluverkefni Jafnréttisskólans:**

Fræða og þjálfa starfsfólk sem vinnur með 6–16 ára börnum í kyn- og kynjafræðum.

● **Útbúa kennsluáætlanir og námsefni:**

Jafnréttisskólinn þróar kennsluáætlanir fyrir leik- og grunnskóla með áherslu á:

- Kennslu sem miðar að alhliða kynfræðslu, m.a. um persónuleg mörk og líkama
- Leiðbeiningar til starfsfólk um samskipti við forsjáraðila er varðar kyn- og kynjafræðslu
- Fræðslu sem miðar að aldri og þroska

● **Setja kynja- og kynfræðslu í stundaskrá unglingadeilda:**

Byggja upp námskrá í kyn- og kynjafræðslu fyrir unglingastig og útbúa námsefni þannig hægt sé að tryggja að í öllum skólum, sem hafa unglingadeild, verði kyn- og kynjafræðslaað lágmarki eina kennlustund á viku.



LÆSI Í VÍÐUM SKILNINGI

Læsi í víðu samhengi er grunnstoð menntunar og einn af þremur megináhersluþáttum þessarar aðgerðaráætlunar. Með því að efla læsi á öllum skólastigum og í öllum námsgreinum er stuðlað að því að nemendur geti skilið, túlkað og haft áhrif á umhverfi sitt, í samræmi við meginmarkmið menntastefnu Reykjavíkurborgar um að öll börn vaxi, dafni og uni sér saman í lýðræðislegu samfélagi sem einkennist af mannréttindum og virðingu fyrir fjölbreytileika mannlífs. Þetta nær ekki aðeins til hefðbundins lestrar og ritunar, heldur einnig til stærðfræðilæsis, náttúrufræðilæsis og gagnrýnnar hugsunar, sem fellur undir grunnþáttinn Læsi í menntastefnunni. Með því að leggja áherslu á læsi sem lykil að þekkingu og skilningi á samfélagi og umhverfi, fylgjum við leiðarljósinu *Barnið sem virkur þátttakandi* og styðjum við fagmennsku og samstarf í skóla- og frístundastarfi. Í þessum kafla eru lagðar fram aðgerðir sem miða að því að styrkja færni kennara, auka samstarf milli skólastiga, virkja foreldra og auðga námsefni til að efla læsi í víðum skilningi, í anda menntastefnu Reykjavíkurborgar.

Styrkja færni leik- og grunnskólakennara í fjölbreyttu læsi með því að:

- **Þróa markviss námskeið fyrir kennara í íslensku, stærðfræði og náttúrufræði:**

Þjóða upp á sérsniðin námskeið sem styðja leik- og grunnskólakennara í daglegum starfs- og kennsluháttum. Inntak og framboð fræðslu byggist á þarfagreiningu og sjálfsmati kennara. Einnig verður boðið upp á lengri einingabær námskeið til að styrkja grunnþekkingu kennara í þessum greinum.

Auka þróunarstarf um markvissa kennsluhætti í skólum með því að:

- **Efla leiðsagnarnám í grunnskólum:**

Auka áherslu á kennsluhætti þar sem nemendur taka ábyrgð á eigin námi. Stuðla að sameiginlegri sýn og teymisvinnu kennara til að efla markvissa kennslu.

- **Grunnskólar setji sér þróunaráætlanir um markvissa starfshætti:**

Skólar geri þróunaráætlanir um aukinn námsárangur og markvissari kennsluhætti, byggðar á aðalnámskrá og PLATO rammanum (sbr. niðurstöðum QUINT rannsóknarinnar). Þetta verði gert í samvinnu þriggja til fimm skóla til að byggja upp lærdómssamfélag og efla samvinnu kennara þvert á skóla. Lögð verður áhersla á jafningjastuðning, leshringi og gagnkvæmar heimsóknir kennara milli skóla.

- **Styðja starfshætti sem stuðla að flæði í námi:**

Koma á vinnubrögðum sem leyfa börnum að sökkva sér í viðfangsefni án þess að mínútuskipulag stjórni. Inntak verkefna ræður ferðinni og dagurinn er brotinn upp reglulega með félagsfærniþjálfun, leikjum, leikrænni tjáningu og söng. Unnið er markvisst með samspil einstaklingsvinnu og hópstarfs.





Auka lestur og fjölbreytta vinnu í íslensku með því að:

- **Leikskólar vinni markvisst að undirbúningi lestrarnáms:**
Allir leikskólar þróa læsisstefnu og vinna markvisst með málskilning, hljóðkerfisvitund og undirbúning lestrarnáms.
- **Nota greiningarpróf LANIS og HLJÓM-2:**
Leggja fyrir málþroskaprófin LANIS og HLJÓM-2 til að meta málþroska og undirbúa viðeigandi stuðning í skólastarfi.
- **Setja í gang lestrarhvetjandi verkefni í grunnskólum og á frístundaheimilum:**
Skipuleggja og framkvæma verkefni sem hvetja börn til lesturs á öllum skólastigum og í frístundastarfi.
- **Stuðla að fjölbreytileika í safnkosti:**
Hvetja til þess að safnkostur bókasafna endurspegli fjölbreytileika samfélagsins og íslenskan veruleika, með því að velja bækur, leikrit og ljóð sem sýna mismunandi sjónarhorn og reynsluheim.
- **Auka sýnileika bókakosts og tengja við lestur:**
Gera bókakost leikskóla, grunnskóla og frístundaheimila sýnilegri og tengja hann markvisst við lestur og lestrarkennslu.
- **Auka aðgengi barna að bókasöfnum:**
Efla samstarf Borgarbókasafns við skólasöfnin, tryggja að börn á leikskólastigi og í frístundastarfi eigi greiðan aðgang að safnkosti skólasafna og Borgarbókasafns.
- **Aðlaga starfið að börnum sem þurfa aukin lestratækifæri:**
Finna leiðir til að fjöltyngd börn eða börn með takmarkaðan stuðning við lestrarnám á heimili fái aukinn stuðning og fleiri lestrartækifæri í skóla- og frístundastarfi.

Efla þátt foreldra í læsisnáminu með því að:

- **Fræða foreldra um mikilvægi lestrarnáms:**
Þjóða foreldrum fræðslu um hvernig þeir geta stutt börn sín í málþroska og læsi, við upphaf leikskólagöngu, þegar barn er 4 ára, við upphaf grunnskólagöngu og náms á mið og unglingastigi. Sérstök áhersla verður lögð á að ná til foreldra með fjölbreyttan tungumála- og menningarbakgrunn og þeirra sem þurfa sérstakan stuðning.





Auka samstarf leikskóla, grunnskóla og frístundastarfs með áherslu á læsi með því að:

● **Efla samstarf kennara milli skólastiga:**

Auka samvinnu milli leik- og grunnskólakennara til að tryggja samfellu í lestrarnámi og mæta hverju barni við upphaf grunnskólagöngu.

● **Byggja upp sameiginlegan grunn í læsi:**

Leik- og grunnskólar í sama hverfi kynna sér og samræma vinnubrögð í læsi til að skapa samfellda námsleið fyrir börnin.

● **Samþætta skóla og frístundastarf:**

Gera börnum kleift að dýpka þekkingu sína á áhugasviðum sínum bæði í skóla og frístundastarfi með auknu samstarfi milli aðila.

● **Innleiða frístundalæsi á frístundaheimilum:**

Nota frístundalæsi markvisst til að styrkja læsisþróun barna í gegnum leik og skapandi starf.



STAFRÆN UMBREYTING

Stafræn umbreyting er einn af þremur megináherslupáttum þessarar aðgerðaráætlunar. Í síbreytilegu stafrænu samfélagi er mikilvægt að börn, ungmenni, foreldrar og starfsfólk séu fær um að takast á við stafrænan heim á öruggan, ábyrgan og skapandi hátt. Með því að efla stafræna hæfni og borgaravitund stuðlum við að því að nemendur verði virkir þátttakendur í stafrænu samfélagi, í samræmi við meginmarkmið menntastefnu Reykjavíkurborgar um að öll börn vaxi, dafni og uni sér saman í lýðræðislegu samfélagi. Aðgerðirnar í þessum kafla miða að því að styrkja hæfni barna og foreldra í stafrænum heimi, efla stafræna hæfni starfsfólks og auka aðgengi og nýtingu stafrænnar tækni í menntun, í anda grunnþáttanna Læsi, Sköpun og Heilbrigði í menntastefnunni.

Styrkja hæfni barna og foreldra í stafrænum heimi með því að:

- **Efla fræðslu um stafræna borgaravitund fyrir börn:**

Auka fræðslu og verkefni fyrir börn tengd stafrænni borgaravitund í samstarfi við sérfræðinga á þessu sviði, svo sem Fjölmíðlanefnd og SAFT og tryggja starfsfólki viðeigandi leiðbeiningar og kennsluefni í vinnu með börnum.

- **Innleiða jafningjafræðslu um stafræna tækni:**

Koma á jafningjafræðslu meðal barna um stafræna tækni og hvernig best er að nýta hana til framfara með virðingu að leiðarljósi.

- **Auka þverfaglegt samstarf:**

Koma á þverfaglegu samstarfi milli leikskóla, grunnskóla og frístundastarfs um hagnýtingu stafrænnar tækni í skóla- og frístundastarfi þar sem ólíkar starfsáherslur, aðbúnaður og skipulag starfs er nýtt til að skapa ný tækifæri fyrir börn í stafrænum heimi.

- **Koma á fót fræðslu fyrir foreldra um skjánotkun og tengslamyndun:**

Þjóða foreldrum fræðslu um eigin skjá tíma og skjánotkun ungra barna, og áhrif hennar á tengslamyndun og velferð barna.

Efla stafræna hæfni starfsfólks með því að:

- **Þjóða upp á fræðslu til að auka stafræna hæfni starfsfólks:**

Nýta Torgið, samstarf við Háskóla Íslands, sköpunarsmiðjur og fleira til að bjóða upp á fræðslu sem eykur stafræna hæfni starfsfólks. Áhersla er meðal annars á gervigreind, styðjandi tækni og inngilding, stafræna borgaravitund og forritun.

- **Styðja við breytingar á aðalnámskrám sem tengjast stafrænni tækni:**

Styðja við innleiðingu nýrra áherslna í aðalnámskrám, á upplýsinga- og miðlalæsi, stafræna borgaravitund, sköpun og miðlun, lausnaleit og forritun. Tryggja aðgang að tækni til að stuðla að jöfnum tækifærum.



- **Innleiða matstæki fyrir stafræna hæfni:**

Klára og nýta matstæki fyrir stafræna hæfni starfsfólks, nota þau reglubundið og tengja við innra mat. Skilgreina mælikvarða fyrir notkun stafrænnar tækni í skóla- og frístundastarfi fyrir reglulega stöðutöku.

- **Þjóða upp á fjölbreytta símenntun tengda gervigreind:**

Styrkja hagnýtingu gervigreindar í skóla- og frístundastarfi, þar á meðal stefnumótun, greiningu tækifæra og stuðning við þróunarverkefni, með námskeiðum og lærdómssamfélögum.

Auka aðgengi og nýtingu stafrænnar tækni í menntun með því að:

- **Auka aðgengi að tækni og búnaði:**

Auka aðgengi að búnaði, forritum og þjónustu og endurnýja tæknibúnað eftir þörfum í gegnum Mixtúru.

- **Efla samstarf við Menntavísindasvið Háskóla Íslands:**

Auka samstarf við Menntavísindasvið HÍ um notkun og kennslufræðilegt mat á verkfærum í vinnu með börnum og ungmennum.

