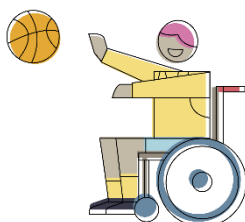




Reykjavíkurborg
Skóla- og frístundasvið

Skýrsla starfshóps um framtíðarstarf skóla- og frístundastarfs í Klettaskóla, Guluhlíð, Heklu og Öskju



Efnisyfirlit

Inngangur	3
Starfshópurinn og hlutverk hans	3
Stefna um byggingar fyrir skóla- og frístundastarf.....	5
Húsnæði og aðstaða	5
Klettaskóli	5
Gulahlíð	6
Askja – yngri (Hekla)	6
Askja – eldri	7
Nemendapróun	7
Þróun nemendafjölda og samsetning	7
Stöðugildi í skóla- og frístundastarfi Klettaskóla	8
Tillögur um húsnæðismál	9
1. Nýr sérskóli, tveir skólar sem myndu rúma 70-90 börn hvor.	9
2. Betri nýting og samnýting núverandi húsnæðis Klettaskóla og Guluhlíðar	10
Stjórnskipulag og verklag.....	11
Tillaga starfshóps.....	13
Mótvægisáðgerðir	16
Fylgiskjal 1: Erindisbréfið.....	17
Fylgiskjal 2 – SVÓT greining:.....	19

Inngangur

Starfshópur um framtíðarstarf skóla- og frístundastarfs í Klettaskóla, Guluhlíð, Heklu og Öskju var settur saman skv. erindisbréfi dags. 5. desember 2022 (sjá fylgiskjal 1). Um tilurð hópsins segir í erindisbréfinu:

„Um nokkurra ára skeið hefur verið ljóst að vegna viðvarandi fjölgunar nemenda og breyttri samsetningu í nemendahópnum og þjónustubarfa er verulega er farið að þrengja að í skóla- og frístundahúsnæði Klettaskóla, Guluhlíðar, Heklu og Öskju. Haustið 2021 fór sviðstjóri SFS þess á leit við RR ráðgjöf (nú KPMG) að félagið framkvæmdi úttekt á starfsemi Klettaskóla ásamt félagsmiðstöð og frístundaheimili sem rekin eru fyrir nemendur Klettaskóla. Úttektin var unnin m.t.t. stjórnskipulags, fagslegs starfs, rekstrar, fjármögnunar og húsnæðis auk fyrirkomulags þátttökubekkjara Klettaskóla í Árbæjarskóla. Skipaður var starfshópur sem skilaði skýrslu sumarið 2022, sem hefur verið kynnt fyrir skóla- og frístundaráði og skóla- og frístundasamfélaginu í Klettaskóla, Guluhlíð, Heklu og Öskju auk foreldra. Tekin var ákvörðun um að skipa nýjan starfshóp sem myndi móta endanlega tillögu um fyrirkomulag skóla- og frístundastarfsins sem lögð verði fyrir skóla- og frístundaráð fyrir lok apríl 2023.“

Hlutverk hópsins skv. erindisbréfinu var „leggja fram tillögu um skóla- og frístundastarf í Klettaskóla, Guluhlíð, Heklu og Öskju til framtíðar með hagsmuni barna og unglunga að leiðarljósi.“

Starfshópurinn og hlutverk hans

Helstu verkefni starfshópsins voru:

- Að skoða tillögur, greiningargögn og ábendingar sem fram hafa komið í greiningarvinnu á starfseminni sem birt hefur verið í skýrslu.
- Að leggja fram útfærða tillögu sem hafi það að markmiði að tryggja farsælt og gott skóla- og frístundastarf í Klettaskóla, Guluhlíð, Heklu og Öskju.
- Að huga að og meta mótvægisáðgerðir í tengslum við þá tillögu sem hópurinn leggur fram.

Starfshópurinn skipaður:

Soffía Pálsdóttir, skrifstofustjóri frístundamála SFS

Soffía Vagnsdóttir, skrifstofustjóri grunnskólamála SFS

Guðrún Edda Bentsdóttir, verkefnisstjóri á grunnskólaskrifstofu SFS

Sigrún Sveinbjörnsdóttir, verkefnisstjóri á frístundaskrifstofu SFS

Arnheiður Helgadóttir, skólustjóri Klettaskóla

Stefanía Helga Ásmundsdóttir, fagstjóri grunnskóla Norðurmiðstöð

Haraldur Sigurðsson, framkvæmdastjóri frístundamiðstöðvarinnar Kringlumýrar,

Norðurmiðstöð

Sigríður Rut Hilmarsdóttir, verkefnastjóri á skrifstofu frístundamála í málefnum fatlaðra barna (kom í stað Kristjönu Jokumsen, deildarstjóri frístundastarfs fatlaðra barna í Guluhlíð, Heklu og Öskju sem var í leyfi)

Þórir Jónsson Hraundal stjórn foreldrafélags Klettaskóla

Unnur Helga Óttarsdóttir, fulltrúi Þroskahjálpar

Starfsmenn/verkefnisstjórar starfshópsins voru Guðrún Edda Bentsdóttir og Sigrún Sveinbjörnsdóttir.

Starfstími hópsins var áætlaður frá og með 5. desember til og með 15. febrúar 2023 en fékk frest til 1. apríl 2023 og skilar nú skýrslu með niðurstöðum sínum. Starfshópurinn hélt samtals átta fundi á tímabilinu 15. desember 2022 til 19. apríl 2023. Fundirnir voru ýmist fjarfundir eða staðfundir, auk þess sem farið var í vettvangsheimsókn í Korpuskóla þann 24. janúar 2023 og í Guluhlíð 7. febrúar 2023.

Stefna um byggingar fyrir skóla- og frístundastarf

Sett hefur verið fram [Stefna Reykjavíkurborgar um byggingar fyrir skóla- og frístundastarf](#). Stefnan byggir á menntastefnu Reykjavíkur til 2030 og Græna planinu og þar er greint frá því hvernig byggingarnar geti stutt við innleiðingar á þessum stefnum. Í byggingarstefnunni er það talin skynsamleg ráðstöfun að starfsemi leikskóla, yngsta stigs grunnskóla og frístundaheimilis samnýti aðstöðu eins og kostur er. Varðandi eldri börnin er greint frá því að unglingar vilji eiga fjölbreytt val um félag og vini og að fyrir þau sé til staðar góð aðstaða til náms á öllum námssviðum sem samnýtist vel í verk- og listnámi, í starfi félagsmiðstöðva og til íþróttaiðkunar.

Í stefnunni er sérstakur kafli um menntun án aðgreiningar þar sem m.a. kemur fram að náms- og leikumhverfi, jafnt innan sem utandyra, eigi að skipuleggja þannig að það styðji við þátttöku allra barna og starfsmanna.

Gert er ráð fyrir að stefnunni muni fylgja viðmið þar sem verður að finna kröfur um einstök rými, tengsl, stærð, efnisval, búnað o.fl. Þessi viðmið hafa ekki verið birt opinberlega þegar þessari skýrslu er skilað.

Húsnæði og aðstaða

Klettaskóli

Klettaskóli tók til starfa haustið 2011 við sameiningu Öskjuhlíðar- og Safamýrarskóla í húsnæði gamla Öskjuhlíðarskóla við Suðurhlíð. Það húsnæði var byggt í þremur áföngum, sá fyrsti 1975, annar hluti 1978 og sá þriðji sem jafnframt átti að vera sá síðasti með sundlaug og íþróttasal átti að klára 1982. Það var hins vegar ekki fyrir en 2012 sem framkvæmdir hófust við þriðja áfanga og honum lauk með formlegri vígslu 11. apríl 2018. Í útboði sem fram fór áður en endurbætur og nýbygging hófst var hönnun og framkvæmd miðuð við 80 nemenda skóla en í dag eru nemendur 128 sem flestir hafa mun flóknari þjónustuþarfir en gert var ráð fyrir við hönnun húsnæðisins í upphafi.

Í skólanum eru 16 stórar kennslustofur auk 10 lítilla rýma sem nýtast með kennslustofunum. Við endurbætur á eldra húsnæðinu var áhersla á að bæta aðstöðu fyrir íþrótt- og sundkennslu, sjúkraþjálfun, matsal o.fl. Til að mynda var bætt við lyftum í loft fyrir þá nemendur sem það þurftu. Einnig var lögð áhersla á að hafa kennslustofur rúmar, með auka herbergjum sem nýtast mjög vel þar sem margir nemendur þurfa hvíld t.d. eftir flogaköst eða þola illa áreiti í kennslustofunni. Núverandi húsnæði Klettaskóla er bygging sem hefur verið endurgerð að hluta. Nýbyggingar, s.s. sundlaug, íþróttasalur, matsalur/hátíðarsalur og skrifstofuhæð en það er stálgrindarhús sem byggt var ofan á eldri byggingu. Nýi íþróttasalurinn er 1.755 fermetrar og búinn margvíslegum æfingataekjum. Í sundlaugarsalnum eru tvær laugar og einn heitur pottur. Stærri laugin er 8m x 16,7m með fjórum brautum og minni þjálfunarlaugin er með lyftanlegum botni. Tónmenntastofa er á fyrstu hæð með góðu aðgengi fyrir nemendur. Einnig hefur skólinn

nú sinn eigin matsal/hátíðarsal. List- og verkgreinar hafa hver grein eina kennslustofu, þ.e. textíl, smíði, heimilisfræði og myndmennt. Einnig býður skólinn uppá „skynörvun“ og hefur sú starfsemi u.þ.b. 100 fm rými. Í framkvæmdum var áhersla lögð á að hafa list-og verkgreinar miðsvæðis í húsinu þannig að allir ættu jafn langt að sækja kennslu í þeim greinum.

Árið 2021 var bætt við fjórum færanlegum kennslustofum á lóð skólans fyrir kennslu. Haustið 2023 var gert ráð fyrir fjórum viðbótarkennslustofum á skólalóðina vegna mikils fjölda nemenda, en ákveðið var að fresta þeirri framkvæmd meðan á frekari rýningu til framtíðar fyrir skóla- og frístundastarf fyrir fötluð börn í Reykjavík og nágrennasveitarfélög stendur. Í stað þess var tekin ákvörðun um að færa frístundaþjónustu miðstigs (Heklu) í húsnæði Reykjavíkurborgar við Þorragötu til eins árs.

Í framkvæmdum við þriðja hluta var gert ráð fyrir í útboðslýsingum að verið væri að hanna fyrir 80 barna skóla og því átti að vera pláss fyrir frístundaheimili og félagsmiðstöð í skólanum og var rýmið hannað sem slíkt. Nokkuð er um samnýtingu húsnæðis með frístundastarfinu sem notar hátíðarsal fyrir viðburði og daglega er hann notaður eftir hádegi í síðdegishressingu nemenda. Einnig nýtir frístundastarfið íþróttasalinn, anddyri, geymslur og öll salerni skólans ásamt því að nokkrir nemendur nýta sínar bekkjarstofur á frístundatíma þegar þeir þurfa á því að halda. Skólinn fær á skólatíma afnot af hluta húsnæðis félagsmiðstöðvarinnar (ca. 100 fm rými) fyrir Sporið. Einnig fer enskukennsla á unglingastigi fram í húsnæði félagsmiðstöðvarinnar.

Árið 2023 er enn ólokið síðasta áfanga endurbóta en það eru salerni og aðstaða umsjónarmanns á gangi í miðrymi. Með tilkomu nýs sérskóla mun öll starfsaðstaða starfsfólks batna til muna.

Gulahlíð

Við hönnun skólans var gert ráð fyrir að frístundaheimilið Gulahlíð fyrir börn í 1.-4. bekk væri staðsett í skólabyggingunni en með stöðugri fjölgun nemenda er sú starfsemi nú í þremur aðgreindum húsum ásamt lítilli færanlegri stofu í Vesturhlíð 3. Gulahlíð hefur einnig aðgengi að íþróttasal Klettaskóla tvisvar í viku. Gulahlíð þjónustar 44 börn eftir að skóladegi lýkur ásamt því að bjóða upp á heila daga á skólafrídögum og yfir allt sumarið. Stærð húsnæðis sem Gulahlíð er með fyrir sína starfsemi er samtals 567 m². Þjónustuþarfir barnanna í Gulahlíð eru mjög miklar allt frá mikilli aðstoð við líkamlegar þarfir t.d. sjúkrarúm, að gefa súrefni og lyf yfir í erfiðan hegðunarvanda. Húsnæði Gulahlíðar hefur ekki verið aðlagað að þjónustuþörf barnanna og viðhald hefur ekki verið í forgangi allt frá því að flutt var inn í það húsnæði rétt eftir aldamót.

Askja – yngri (Hekla)

Félagsmiðstöðin Askja – yngri (Hekla) fyrir börn í 5.-7. bekk í Klettaskóla er staðsett á neðri hæð í norðurhluta Klettaskóla. Askja yngri þjónustar 38 börn eftir að skóladegi lýkur ásamt því að bjóða upp á heila daga á skólafrídögum og yfir allt sumarið. Askja yngri hefur einnig aðgengi að íþróttasal Klettaskóla ca. tvisvar í viku ásamt því að nýta fatahengi á fyrstu hæð við inngang Klettaskóla. Fjöldi fermetra sem skilgreindir eru fyrir starfsemi Öskju yngri eru samtals um 465

m². Klettaskóli samnýtir þeirra rými á skólatíma eins og mögulegt er. Þjónustuparfir þeirra barna sem fá þjónustu frá Öskju yngri hafa aukist verulega síðustu ár.

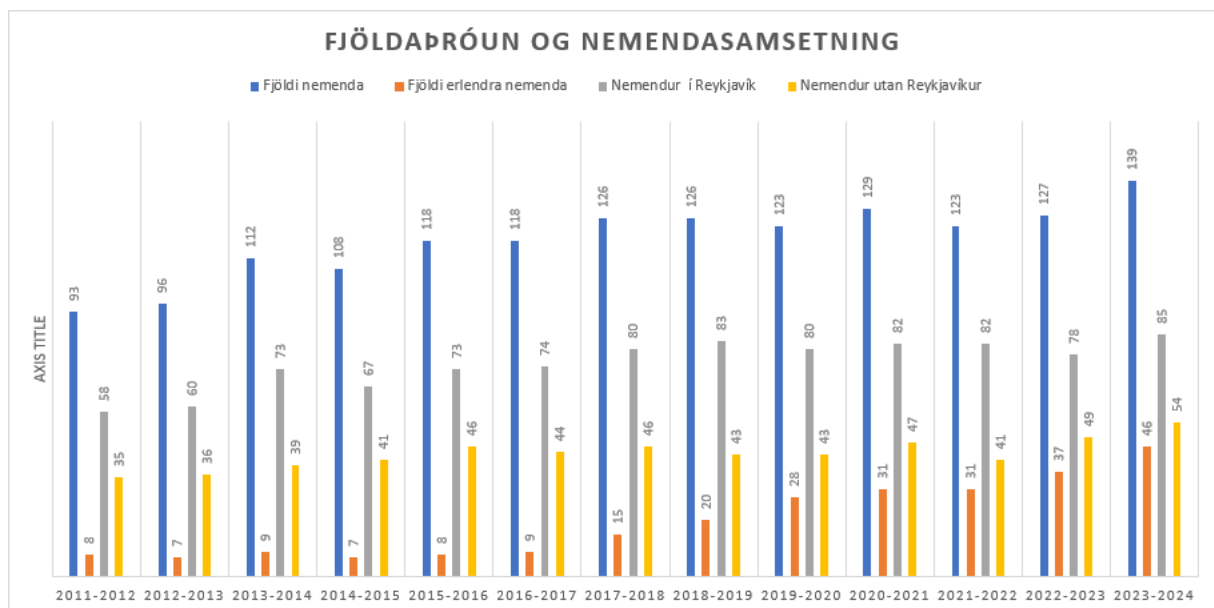
Askja – eldri

Félagsmiðstöðin Askja – eldri fyrir unglunga í 8.-10. bekk í Klettaskóla er staðsett á neðri hæð í norðurhluta skólans. Askja eldri þjónustar nú 37 unglunga eftir að skóladegi lýkur ásamt því að bjóða upp á heila daga á skólafrídögum og yfir allt sumarið. Askja eldri hefur einnig aðgengi að íþróttasal Klettaskóla ca. tvisvar í viku ásamt því að nýta fatahengi á fyrstu hæð við inngang skólans. Fjöldi fermetra sem skilgreindir eru fyrir starfsemi Öskju yngri er 302 m². Klettaskóli samnýtir þeirra rými á skólatíma eins og mögulegt er. Þjónustuparfir þeirra barna sem fá þjónustu frá Öskju eldri hefur aukist verulega síðustu ár. Hönnun húsnæðisins var hugsuð fyrir færri börn með minni þjónustuparfir því er rýmið að hamla faglegu frístundastarfi út frá þörfum barnanna.

Nemendapróun

Þróun nemendafjölda og samsetning

Stöðug fjölgun hefur orðið í nemendahópi Klettaskóla allt frá árinu 2011 eða um 37%. Á meðfylgjandi mynd má sjá hvernig fjölgunin hefur orðið:



Við skólalok vorið 2023 var gert ráð fyrir 142 nemendum vegna skólaársins 2023-2024 í Klettaskóla, þar af sjö börn sem stunda nám í þátttökubekk sem staðsettur er í Árbæjarskóla. 14 börn eru að útskrifast úr 10. bekk Klettaskóla, en 21 barn að koma ný inn. Í byrjun skólaárs haustið 2023 höfðu 139 börn innritast í skólann og má sjá samsetningu hópsins hér fyrir ofan. Hlutfall erlendra nemenda í Klettaskóla eru 46 þar af 9 flóttabörn.

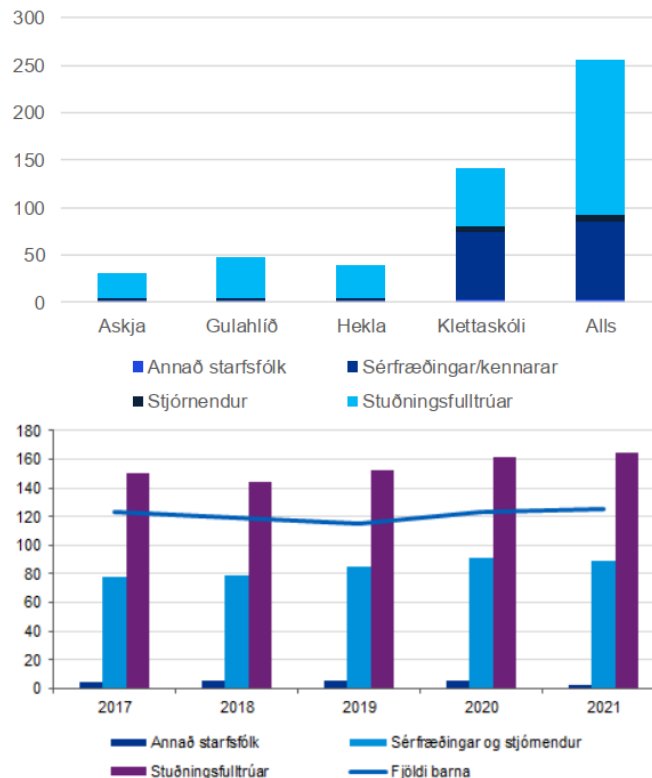
Fjölgun nemenda í sérskólum er ekki í samræmi við stefnu um skóla án aðgreiningar, en skýringa er líklega að leita í því að fjölskyldur fatlaðra barna sækja í vaxandi mæli til Íslands um þjónustu. Nemendum Klettaskóla af erlendum uppruna hefur fjölgað um 363% á tímabilinu 2011-2022. Gera má ráð fyrir enn meiri aukningu í þessum hópi barna á næstu árum þegar horft er til stefnu stjórnvalda um móttöku flóttafólks. Um 36% nemenda í Klettaskóla, skólaárið 2022-2023 voru með lögheimili utan Reykjavíkur.

Þá er mikilvægt að taka fram að nánast allur nemendahópur Klettaskóla sækir fulla frístundþjónustu árið um kring.

Stöðugildi í skóla- og frístundastarfi Klettaskóla

Í starfseminni í heild sinni eru 1,3 stöðugildi starfsmanna á hvern nemanda. Aukinni þjónustubörf hefur að mestu verið mætt með fjölgun stuðningsfulltrúa. Á eftirfarandi myndum má sjá stöðugildi fyrir skóla- og frístundastarf Klettaskóla. Fjölgun stuðningsfulltrúa hefur skapað miklar áskoranir í starfseminni. Starfsmannavelta í hópnum er mikil og erfitt er að sinna nægilega þörf fyrir innleiðingu og þjálfun. Í skóla- og frístundastarfi Klettaskóla eru veturinn 2022-2023 um 400 starfsmenn í 250 stöðugildum og gefur það augaleið að stjórnunarspönn stjórnenda í skóla- og frístundastarfi við Klettaskóla allt of mikil.

Stöðugildi Klettaskóla, Gulahlíðar, Öskju og Heklu



Note: *Fjöldi stöðugilda byggir á stöðu við lok hvers almanakárs. Fjöldi stöðugilda við stjórnun í Klettaskóla eru 4, en að auki er stöðugildi við þáttökubekk í Árbæjarskóla.

Tillögur um húsnæðismál

Starfshópurinn ákvað að SVÓT greina fyrst þær tillögur sem komu fram í skýrslu KPMB. Hér verður gerð samantekt á þeirri greiningu en SVÓT greiningin sjálf er í fylgiskjali 2.

1. Nýr sérskóli, tveir skólar sem myndu rúma 70-90 börn hvor.

Starfshópnum leist strax mjög vel á þessa sviðsmynd og álitur hana vera framtíðarlausnina fyrir skóla- og frístundastarf fatlaðra barna í Reykjavík og nágrenni.

Styrkleikar: Nýr sérskóli í Korpuskóla myndi létta á húsnæði og aðstöðu Klettaskóla þar sem nú þegar eru of margir nemendur miðað við stærð húsnæðisins. Með því mætti stytta aksturstíma þeirra barna sem búa í austurhluta borgarinnar. Minni skóli með færri nemendum og starfsfólki hefur í för með sér minna áreiti á börn og starfsfólk og gefur starfsfólki betri yfirsýn yfir nemendahópinn og stjórnendum betri yfirsýn yfir heildarstarfsemina. Með fámennari starfsmannahópi eru meiri líkur á að samhæfa vinnubrögð í skóla- og frístundastarfi undir sama þaki. Með færri starfsmönnum minnkar einnig stjórnunarspönnin og gera má ráð fyrir minni starfsmannaveltu. Með því að fækka nemendum Klettaskóla eykst aðgangur að sérhæfðum rýmum og þjónustu, eins og skynörvunarrými og ýmsum tækjakosti.

Annar mikilvægur ávinningur er að allt frístundastarf getur færst inn í skólahúsnæðið í Klettaskóla og þá er möguleiki á að skila til baka húsnæði Guluhlíðar og þannig fellur niður aksturskostnaður milli Guluhlíðar og Klettaskóla.

Veikleikar: Það sem einkum mælir gegn því að stofna nýjan sérskóla er að það tekur væntanlega tíma að búa til nýjan skóla og frístundastarf á nýjum stað. Þó nokkur kostnaður skapast við að fjölga lausum stofum (+gangar) við Klettaskóla ef biðin verður löng (og útileiksvæði við Klettaskóla skerðist). Möguleg vöntun/bið eftir sérhæfðri sundlaug og mikil vinna við að hanna/byggja sérskóla og einnig ef breyta á hefðbundnum skóla í sérskóla.

Skortur á fagfólki, minni árgangar og minna vinaval fyrir nemendur gæti orðið ef ekki væri skipt í skólana eftir aldri þ.e. í barna/unglingaskóla. Kostnaður við að tryggja viðeigandi þjónustu á meðan verið er að byggja nýjan sérskóla (eða breyta Korpuskóla) gæti haft hamlandi áhrif og þeir sem eru mótfallnir því að byggja nýjan sérskóla myndu frekar vilja fara meira í áttina að skóla án aðgreiningar (*ógnanir*).

Hópurinn sá ýmis *tækifæri* í að nýta húsnæði Korpuskóla fyrir nýjan sérskóla. Staðsetning hans er heppileg þar sem mesta uppbyggingin í borginni er í nágrenni skólans, s.s. Úlfarsárdalur og Keldnaholt. Eins telur starfshópurinn bygginguna vera heppilega fyrir sérskóla, en það þyrfti þó að gera nauðsynlegar breytingar til að mæta þjónustu við nemendahóp Klettaskóla s.s. að byggja sundlaug, lagfæra salerni o.fl. Til yrðu tveir sérskólar sem myndu síðan deila þekkingu sín á milli. Meiri sátt næðist við nágretta Klettaskóla ef ekki þarf að setja fleiri lausar stofur á lóð og bílaumferð minnkar sem og vandræði með bílastæði. Hagræðing felst í að segja upp

leigu á bílastæðum af Kirkjugörðunum og að segja upp húsnæði Guluhlíðar í Vesturhlíð ásamt því að hætta með rútuferðir frá Klettaskóla í Guluhlíð. Betri yfirsýn fengist yfir skóla- og frístundastarfið í fámennari starfsstöð og þjónusta þar af leiðandi betri. Minni stjórnunarspönn verður í hvorum skóla um sig, styttri boðleiðir og betri yfirsýn yfir mannauðsmál. Áreiti á nemendur og starfsfólk og minnkar og meira rými skapast fyrir hjálpartæki. Hægt verður að bjóða hverjum nemanda upp á meira rými fyrir einstaklingsmiðað nám í sér útbúnum rýmum og auka val á skóla með tilliti til staðsetningar/búsetu. Jafnframt mætti skoða grundvöll fyrir aukinni samvinnu við nágrannasveitarfélög með nýjum skóla austar í borginni. Þátttökubekkur leggst af ef opnaður verður nýr sérskóli.

2. Betri nýting og samnýting núverandi húsnæðis Klettaskóla og Guluhlíðar

Ráðgjafarsvið KPMG lagði til að kennsla í þremur til fjórum yngstu árgöngunum fari fram í húsnæði Guluhlíðar og verði samþætt frístundastarfinu.

Styrkleikar: Það sem einkum mælir með því að þessi leið verði farin er að þá verða starfsstöðvarnar fámennari og umhverfið rólegra. Samstarf verður auðveldara, meiri sérhæfing og þekking verður innan hópsins og daglegt rask minna fyrir börnin. Hagræðing getur einnig falist í því að ýmis tæki og búnaður þurfa ekki að vera á tveimur stöðum og veikasti barnahópurinn fær e.t.v. betri aðstöðu.

Veikleikar: Sérhæfð kennslurými eru í Klettaskóla. Nemendur þyrftu að fara á milli húsa jafnvel einu sinni til tvisvar á dag (List-, verk, íþróttir, sund, matsalur o.s.frv.). Vetrarfærð gæti leitt af sér skerta þjónustu við viðkvæmasta hópinn. Ólíkar reglur og nálgun í skóla- og frístundastarfinu en nemendur eiga mjög erfitt með að fylgja og gera greinarmun á mismunandi reglum í sama rými. Gæti haft í för með sér fjölgun starfsmanna ef starfsemin er á tveimur stöðum. Fleiri skála þyrfti á lóð Guluhlíðar t.d. fyrir starfsmannarými ef húsin eiga að hýsa bæði skóla- og frístundastarf. Mikill kostnaður fylgir lagfæringu á húsnæði Guluhlíðar ef starfsemin ætti svo að flytja í nýjan sérskóla eftir nokkur ár.

Ógnanir: Sérhæfð kennslurými eins og list- og verkgreinastofur, skynörvunarsvæði o.fl. nýtist síður til samnýtingar. Starfsstöðvar á tveimur stöðum hefur áhrif bæði á stjórnun og stuðnings- og sérfræðiþjónustu. Fjármagn sem sett verður í Guluhlíð vegna endurbóta mun ekki nýtast áfram ef annar sérskóli verður settur á stofn. Rýmið í húsunum verður líklega ekki nóg fyrir 45-50 nemendur, ekki síst vegna hjálpartækja fyrir nemendur og aðstöðu fyrir starfsmenn.

Þau *tækifæri* sem felast í þessari sviðsmynd eru t.d. að sett verði upp skynörvun í Guluhlíð sem frístundastarfið hefði aðgang að og samræmdara verklag bæði í bæði skóla- og frístundastarfi.

Stjórnskipulag og verklag

Starfshópurinn ræddi og rýndi, í tengslum við þær sviðsmyndir sem kynntar eru í skýrslu KPMG, möguleika á breyttu stjórnskipulagi og verklagi í tengslum við rekstur skóla- og frístundastarfsins. Þessir neðangreindu þættir geta átt við hvort sem um væri að ræða nýjan sérskóla eða meiri samnýtingu núverandi húsnæðis og viðbótarstofa við Klettaskóla.

Stjórnskipulagi verði breytt þannig að til verði ein framkvæmdastjórn fyrir skóla- og frístundastarfið

Lagt er til að ef nýr sérskóli verði stofnaður þá verði stjórnskipulag endurskoðað samhliða þeim breytingum. Fram kom að einhverjum fannst það eiga illa við um skólustarf að nota orðið framkvæmdastjórn, það ætti meira við um stofnanir og fyrirtæki. Áhyggjur voru einnig af því að það myndi auka flækjustigið að það væri ekki einn stjórnandi. En einnig kom fram að það væru mikil tækifæri í aukinni samvinnu milli skóla- og frístundastarfsins sem ynnu m.a. saman út frá einstaklingsáætlunum barnanna, það væri best fyrir barnið. Nefnt sem kostur líka að hafa daglegt óhindrað aðgengi að deildarstjóra frístundastarfsins. Frá frístundastarfsfólki komu fram áhyggjur af því að hugmyndafræði skóla myndi „trompa“ hugmyndafræði frístundastarfs og áhyggjur voru af því að missa þjónustu fjármálastjóra Kringlumýrar. Tækifæri felst í aukinni samvinnu við hjúkrunarfræðing í frístundahlutanum og í því að frístundastarfið muni síður gleymast á skilafundum Ráðgjafar- og greiningarstöðvar ríkisins. Einnig felast tækifæri í betri tengingu Guluhlíðar (sem hefur verið fjarlæg) við skólann. Þá væri möguleiki á að nýta samskiptatækni í gegnum Tobii tölvur sem eru sérstakar tölvur sem aðstoða við samskipti .

Grundvöllur skipulags og verklags í starfseminni verði þjónustuáætlanir barnanna

Bent er á að grundvöllur skipulags og verklags í starfseminni verði þjónustuáætlanir barna. Þar sé horft til fjármögnunar, skóla- og frístundadagatala, stundatöflu, skipulagi og vinnutíma starfsfólks. Bent var á að æskilegra væri að tala um einstaklingsnámskrá/áætlun/mat en ekki þjónustuáætlanir.

Sérfræðingar vinni með börnunum í fleiri daga á ári

Í skýrslu KPMG er ávarpaður möguleikinn á að lengja skólahluta starfseminnar og samþætta betur skóla- og frístundastarfið á heilsársgrunni með því að sérfræðingar (kennarar og aðrir sérfræðingar innan skólans) vinni með börnunum fleiri daga á ári ættu börnin að fá betri kennslu/þjónustu og þetta fyrirkomulag myndi henta vel þeim sem þurfa samfellu og sama skipulag. Færni gæti haldist betur hjá sumum nemendum. Með fleiri sérfræðingum ætti að vera hægt að bjóða upp á fleiri og fjölbreyttari námsleiðir fyrir nemendur og betri kjör fyrir starfsfólk. Auðveldara að viðhalda færni og þekkingu nemenda allt árið um kring og sérfræðingar nýtast betur. Hins vegar verður mögulega með þessu móti of mikil áhersla á faglegt/bóklegt nám, of mikið álag bæði á börn og fagfólk og minni tilbreyting og minna frístundastarf fyrir börnin. Öllum er hollt að fá uppbot og í sumarstarfinu gefast mörg tækifæri sem eru mikilvæg fyrir þroska barnanna. Mikið er lagt upp úr upplifunum, útiveru og vettvangsferðum í sumarstarfinu. Einnig er áhersla lögð á umhverfisþjálfun með því að sækja ýmsa almenna staði í samfélaginu og nýta almenningssamgöngur. Farið er í almennar

sundlaugar, almenningsgarða, Siglunes, Fjölskyldu- og húsdýragarðinn fyrir utan svæði í nærumhverfinu eins og Öskjuhlíð og Nauthólsvík svo einhver dæmi séu nefnd. Askja eldri skipuleggur einnig starf í samstarfi við Vinnuskóla Reykjavíkur og fá unglingar greitt fyrir sína vinnu í þeim verkefnum.

Mikilvægt er að nemendum verði ekki mismunað vegna fötlunar, þ.e. ef börn í Klettaskóla fá ekki sitt sumarfrí og uppbrot í starfinu getur það valdið aukinni þreytu, dregið úr úthaldi. Mögulega gerir þetta erfiðara fyrir börnin að fara úr grunnskóla yfir í framhaldsskóla. Erfitt gæti reynst að manna stöður fagfólks, forföll starfsfólks gætu orðið tíðari og meiri líkur á kulnun í starfi. Fyrirkomulagið kallar á breytta kjarasamninga fagfólks og mögulega hefur fagfólk minni tíma til undirbúnings og samstarfs. Tækifærin felst í auknu samstarfi um skipulag skóla- og frístundastarfs og að fyrirkomulagið gæti reynst einfaldara fyrir foreldra. Starfsfólk gæti jafnframt fengið meiri möguleika á sveigjanleika á vinnutíma, frídögum og orlofstíma.

Setja mælanleg markmið um að draga úr starfsmannaveltu og forföllum

Mikilvægt er að móta störf innan skóla- og frístundastarfsins sem verða til þess að það dregur úr starfsmannaveltu og laðar að einstaklinga með fjölbreytta menntun og bakgrunn. Stöðugleiki í starfsmannahópnum eykur öryggi fyrir nemendum og tryggir meiri gæði í starfinu.

Aukin áhersla á að styðja við kennara og sérfræðinga í sínum störfum, samhliða því að þjálfun stuðningsfulltrúa verði aukin

Ef nýr sérskóli verður stofnaður mun starfsfólki fækka til muna á hvorum stað fyrir sig og þá verður miklu meira svigrúm til að halda vel utan um starfsfólk, styðja það og þjálf. Það verður samt líklega alltaf áskorun að þjálf og fræða starfsfólk sem vinnur sem stuðningsfulltrúar í skólanum og frístundaleiðbeinendur í frístundastarfinu þar sem frístundastarfið er í fullum gangi fram að skólasetningu og skólinn í gangi fram að skólaslitum. Ennfremur er oftast um hlutastarfsfólk að ræða sem vinnur með námi og kemur oft til starfa þegar líður á haustið.

Skrifstofustjóra falið aukið hlutverk og ábyrgð á miðlun upplýsinga til innri og ytri aðila

Kosturinn við þessa leið er að skrifstofustjóri yrði sýnilegri og með skýrari starfslýsingu. Setja þyrfti upp fastan tíma til samráðs skrifstofustjóra, umsjónarmanns og matráðs. Mögulega yrði minna álag á stjórnendur sem geta þá betur sinnt faglegum störfum.

Aukið stöðuhlutfall í fasteignaumsjón og viðhald tækja

Umsjónarmaður þarf að sinna fjölbreyttum störfum, m.a. breytingum á skólahúsnæðinu eftir því sem nemendahópurinn breytist. Þá er tækjakostur sem fylgir aukinni þjónustubörf barnanna mikill sem kallar um leið á mikið viðhald og umsjón þeirra. Slíkt getur gerst í dagsins önn og þá þarf að bregðast við strax.

Tillaga starfshóps

Hópurinn leggur til að til verði tveir sérskólar fyrir fötluð börn í Reykjavík og nágrenni. Annar við Suðurhlíð 9 (Klettaskóli) og hinn við Bakkastaði 2 (Korpuskóli). Þátttökubekkur leggst af. Þetta væri hægt að framkvæma á nokkra vegu og setur hópurinn hér fram þrjár sviðsmyndir eða leiðir að útfærslu. Í öllum tilfellum er gert ráð fyrir að frístundastarfið fylgi með í þá skóla sem árgangarnir fara og sé staðsett innan skólabygginganna.

Ef til verður nýr sérskóli munu margar af þeim flóknu áskorunum sem skóla- og frístundastarfið tekst á við í núverandi fyrirkomulagi vegna fjölda nemenda leysast. Nýr sérskóli myndi minnka áreiti og álag á starfsfólk og börn. Í ljósi tillögu um að opnaður verði nýr sérskóli þannig að nemendafjöldi í hvorum skóla verði ákjósanlegur, þarf að skoða sérstaklega tillögur um skipulag skóla- og frístundastarfs á ársgrundvelli og hugmyndir um stjórnskipan sem getið erum í skýrslu KPMG. Lagt er til að sú útfærsla verði sérstaklega unnin þegar ákvörðun hefur verið tekin um breytingarnar.

Það sem mælir helst með því að stofna nýjan sérskóla í húsnæði Korpuskóla eru þau miklu þrengsli sem þegar eru í húsnæði Klettaskóla og fyrirsjáanleg fjölgun í skóla- og frístundastarfinu miðað við fjölda umsókna um skólavist undanfarin ár. Með því að setja á laggirnar nýjan sérskóla í húsnæði Korpuskóla léttist álag á húsnæði og aðstöðu Klettaskóla og frístundastarfsins þar sem nú þegar eru of margir nemendur miðað við stærð húsnæðis. Húsnæði Korpuskóla býður upp á ýmsa möguleika til að bæta þjónustu við börn og aðstöðu til náms, kennslu og frístunda. Með því að fækka nemendum Klettaskóla eykst aðgengi nemenda að sérhæfðum rýmum og þjónustu eins og skynörvunarrými og ýmsum tækjakosti. Aksturstími þeirra barna sem búa í austurhluta borgarinnar styttest í flestum tilfellum. Með færri starfsmönnum á hvorum starfsstað minnkar einnig stjórnunarspönnin, möguleikar stjórnenda á að sinna faglegu starfi og stuðningi við starfsfólk aukast og gera má ráð fyrir minni starfsmannaveltu auk þess sem auðveldara er að samhæfa vinnubrögð í skóla- og frístundastarfinu í fámennari hópi. Öll aðstaða starfsmanna batnar, s.s. aðgengi að kaffistofu, fatahengi, salerni, bílastæðum o.fl. Hagræðing felst í að fækka lausum stofum á lóð Klettaskóla, ekki er þörf á viðbótarstofum, segja upp leigu á bílastæðum hjá Kirkjugörðum Reykjavíkurprófastdæmis og að húsnæði Guluhlíðar verður skilað. Gera þarf ráð fyrir ýmsum endurbótum og tækjakosti sem hefur kostnað í för með sér.

Starfshópurinn leggur til að hafin verði skóla- og frístundastarfsemi á Bakkastöðum 2 haustið 2024. Samhliða því að undirbúa stofnun nýs sérskóla og breytingar á starfsemi Klettaskóla leggur starfshópurinn til að haft verið samráð við nemendur, foreldra og starfsfólk um hvaða útfærsla verður fyrir valinu, en hér er gerð grein fyrir þeim þremur útfærslum sem starfshópurinn skoðaði.

Fyrir liggur að til að leysa húsnæðisvanda í starfsemi Klettaskóla skólaárið 2023-2024 hefur verið ákveðið að frístundastarf miðsstigs í Heklu verði starfrækt á Þorragötu frá skólabyrjun.

Útfærsla 1: Tveir heildstæðir skólar fyrir 1.-10. bekk. Staðsetning lögheimilis barns ræður því í hvorn skólann börnin fara.

Börn sem búa austan Elliðaáa sækja að jafnaði skóla í húsnæði Korpuskóla en börn vestan Elliðaáa sækja að jafnaði skóla í Klettaskóla. Börn með lögheimili utan Reykjavíkur sækja að jafnaði þann skóla sem er nær heimili þeirra. Með þessu móti aukast möguleikar á samtali og samstarfi fagfólks með stofnun tveggja sambærilegra sérskóla. Samfella í þjónustu við nemendur og samstarf milli skóla- og frístundastarfs verður meira og auðveldara að koma því í framkvæmd í minni einingum. Starfsmannahald verður auðveldara og að fylgja eftir faglegu skóla- og frístundastarfi. Mikil tækifæri eru í húsnæði Korpuskóla til að bæta þjónustu við börnin, meira og sveigjanlegra húsnæði sem gefur meiri möguleika á sérhæfðari rýmum og aðgengi nemenda að sérhæfðari aðstöðu Klettaskóla batnar, s.s. sundlaug, íþróttasal, skynörvunarrými o.fl. Einnig má stytta tíma barna í skólaakstri þar sem nemendur sækja væntanlega skóla- og frístundastarf nær heimili sínu. Skila húsnæði Guluhlíðar.

Fjöldi barna í 1.-10. bekk, skipt eftir búsetu, austurhluti og vesturhluti				
	Börn sem eru þegar í skólanum (án þeirra sem eru að útskrifast 2023)	Ný börn haust 2023	Börn úr þátttökubekkjum við Árbæjarskóla	Samtals í skólanum haust 2023
Korpuskóli austurhluti	56	10	4	70
Klettaskóli vesturhluti	58	11	3	72
Samtals	114	21	7	142

Útfærsla 2: Yngri/eldri barna skóli. Aldur barna ræður því í hvorn skólann börnin fara.

Börn í c.a. 1.-5. bekk yrðu í Klettaskóla en börn í c.a. 6.-10. bekk færu í húsnæði Korpuskóla. Umhverfi til kennslu og þjónustu við nemendur sérhæfðari út frá aldri þeirra. Gæti orðið meiri sérhæfing starfsfólks varðandi námsefni og nálganir í námi út frá líffræðilegum aldri nemenda. Fleiri nemendur á hverju stigi í hvorum skóla fyrir sig sem eykur líkur á að nemendur eignist vini og möguleiki er á fjölbreyttara vali á unglíngastigi. Yngri nemendur yrðu ekki fyrir raski vegna breytinga á húsnæði en eldri börn ráða mögulega betur við að fara í nýjan skóla. Það sem mælir helst gegn þessu fyrirkomulagi er að þjónusta og nálgun í kennslu nemenda getur raskast á milli stiga og rof orðið í samfellu náms og kennslu. Ekki er dregið úr skólaakstri. Húsnæði Guluhlíðar verði skilað.

Fjöldi barna, skipt í yngri og eldri barna skóla				
	Börn sem eru þegar í skólanum (án þeirra sem eru að útskrifast 2023)	Ný börn haust 2023	Börn úr þátttökubekkjum við Árbæjarskóla	Samtals í skólanum haust 2023
Korpuskóli 6.-10. bekkur	55	5	7	67
Klettaskóli 1.-5. bekkur	59	16	0	75
Samtals	114	21	7	142

Útfærsla 3: Yngri/eldri barna skóli. Aldur barna ræður því í hvorn skólann börnin fara. Börn í 1.-5. bekk færu í húsnæði Korpuskóla en börn í 6.-10. bekk yrðu áfram í Klettaskóla. Umhverfi til kennslu og þjónustu við nemendur sérhæfðari út frá aldri þeirra. Gæti orðið meiri sérhæfing starfsfólks varðandi námsefni og nálganir í námi út frá líffræðilegum aldri nemenda. Fleiri nemendur á hverju stigi í hvorum skóla fyrir sig sem eykur líkur á að nemendur eignist vini og möguleiki er á fjölbreyttara vali á unglingsstigi. Eldri nemendur yrðu ekki fyrir raski vegna breytinga á húsnæði en yngri börn ráða mögulega síður við að fara í nýjan skóla. Það sem mælir helst gegn þessu fyrirkomulagi er að þjónusta og nálgun í kennslu nemenda getur raskast á milli stiga og rof orðið í samfellu náms og kennslu. Ekki er dregið úr skólaakstri. Húsnæði verði Guluhlíðar skilað.

Fjöldi barna, skipt í yngri og eldri barna skóla				
	Börn sem eru þegar í skólanum (án þeirra sem eru að útskrifast 2023)	Ný börn haust 2023	Börn úr þátttökubekkjum við Árbæjarskóla	Samtals í skólanum haust 2023
Korpuskóli 1.-5. bekkur	59	16	0	75
Klettaskóli 6.-10. bekkur	55	5	7	67
Samtals	114	21	7	142

Mótvægisáðgerðir

Til að þessar breytingar geti orðið þarf að:

- Girða af lóð Korpuskóla
- Gera breytingar á húsnæði Korpuskóla til að hann geti gegnt hlutverki sérskóla
- Huga að byggingu sundlaugar við Korpuskóla til framtíðar
- Endurskipuleggja skóla- og frístundaakstur



ERINDISBRÉF¹

Starfshópur um framtíðarstarf skóla- og frístundastarfs í Klettaskóla, Guluhlíð, Heklu og Öskju.

Ábyrgðarmaður: Helgi Grímsson, sviðsstjóri skóla- og frístundasviðs.

Um nokkurra ára skeið hefur verið ljóst að vegna viðvarandi fjölgunar nemenda og breyttri samsetningu í nemendahópnum og þjónustubarfa er verulega er farið að þrengja að í skóla- og frístundahúsnæði Klettaskóla, Guluhlíðar, Heklu og Öskju.

Haustið 2021 fór sviðstjóri SFS þess á leit við RR ráðgjöf (nú KPMG) að félagið framkvæmdi úttekt á starfsemi Klettaskóla ásamt félagsmiðstöð og frístundaheimili sem rekin eru fyrir nemendur Klettaskóla. Úttektin var unnin m.t.t. stjórnskipulags, fagslegs starfs, rekstrar, fjármögnunar og húsnæðis auk fyrirkomulags þátttökubekkjara Klettaskóla í Árbæjarskóla. Skipaður var starfshópur sem skilaði skýrslu sumarið 2022, sem hefur verið kynnt fyrir skóla- og frístundaráði og skóla- og frístundasamfélaginu í Klettaskóla, Guluhlíð, Heklu og Öskju auk foreldra. Tekin var ákvörðun um að skipa nýjan starfshóp sem myndi móta endanlega tillögu um fyrirkomulag skóla- og frístundastarfsins sem lögð verði fyrir skóla- og frístundaráð fyrir lok apríl 2023.

Hlutverk:

Hlutverk hópsins er að leggja fram tillögu um skóla- og frístundastarf í Klettaskóla, Guluhlíð, Heklu og Öskju til framtíðar með hagsmuni barna og unglunga að leiðarljósi.

Helstu verkefni:

- Að skoða tillögur, greiningargögn og ábendingar sem fram hafa komið í greiningarvinnu á starfseminni sem birt hefur verið í skýrslu.
- Að huga að og meta mótvægisáðgerðir í tengslum við þær tillögu sem hópurinn leggur fram.
- Að leggja fram útfærða tillögu sem hafi það að markmiði að tryggja farsælt og gott skóla- og frístundastarf í Klettaskóla, Guluhlíð, Heklu og Öskju.

Starfshópurinn skipa:

Soffía Pálsdóttir, skrifstofustjóri frístundamála SFS

Soffía Vagnsdóttir, skrifstofustjóri grunnskólamála SFS

Guðrún Edda Bentsdóttir, verkefnisstjóri á grunnskólaskrifstofu SFS
Sigrún Sveinbjörnsdóttir, verkefnisstjóri á frístundaskrifstofu SFS
Arnheiður Helgadóttir, skólastjóri Klettaskóla
Stefanía Helga Ásmundsdóttir, fagstjóri grunnskóla Norðurmiðstöð
Haraldur Sigurðsson, framkvæmdastjóri frístundamiðstöðvarinnar Kringlumýrar,
Norðurmiðstöð
Kristjana Jokumsen, deildarstjóri frístundastarfs fatlaðra barna í Guluhlíð, Heklu og Öskju.
Pórir Jónsson Hraundal stjórn foreldrafélags Klettaskóla
Fulltrúi frá Þroskahjálpi

Starfsmenn/verkefnisstjórar starfshópsins:

Guðrún Edda Bentsdóttir og Sigrún Sveinbjörnsdóttir.

Til ráðgjafar og samstarfs:

Starfshópurinn leiti einnig ráðgjafar innan og utan borgarkerfis hjá aðilum með sérþekkingu á viðfangsefninu ef svo ber undir.

Starfstími:

Hópurinn starfar til 15. febrúar 2023.

Reykjavík, 5. desember 2022

Helgi Grímsson sviðsstjóri

Fylgiskjal 2 – SVÓT greining:

SVÓT greining

1. Nýr sérskóli, tveir skólar sem myndu rúma 70-90 börn hvor

Styrkleikar

- Framtíðarlausn
- Myndi létta á Klettaskóla, þar sem eru orðin of mörg börn.
- Betri þjónusta
- Minna áreiti á börn og starfsfólk
- Styttri leið í skólann, minni akstur
- Meiri möguleikar á að skóla- og frístundastarf nái meira samtali og samfellu í starfinu
- Meiri líkur á samhæfðum vinnubrögðum í skóla- og frístundastarfi
- Minni starfsmannavelta
- Betri yfirsýn yfir nemendahópinn
- „Báknið burt“
- Minni stjórnunarspönn – eðlilegri
- Betri aðgangur að sérhæfðum rýmum og þjónustu, eins og skynörvunarrými og ýmsum tækjakosti
- Meiri fagmennska
- Skóla- og frístundastarf í Klettaskóla allt undir sama þaki

Veikleikar

- Tekur tíma að búa til nýjan skóla og frístundastarf
- Þó nokkur kostnaður við lausar stofur (+gangar) við Klettaskóla ef biðin verður löng (og útileiksvæði við Klettaskóla skerðist)
- Möguleg vöntun/bið eftir sundlaug (ef Korpuskóli verður fyrir valinu?)
- Mikil vinna við að hanna/byggja sérskóla og líka ef breyta á hefðbundnum skóla í sérskóla (Korpuskóli þó líklega frekar heppilegur kostur hvað það varðar)

Ógnanir

- Skortur á fagfólki
- Fækkar í aldurshópum, minna vinnaval (ef ekki væri skipt í skólana eftir barna/unglingaskóla)
- Kostnaður við að bjarga ástandinu meðan verið er að byggja nýjan sérskóla (eða breyta Korpuskóla)
- Einhverjir gætu verið mótfallnir því að byggja nýjan sérskóla og myndu frekar vilja fara meira í áttina að skóla án aðgreiningar.

Tækifæri

- Tækifæri að nýta húsnæði Korpuskóla fyrir nýjan sérskóla. Staðsetning hans er heppileg þar sem mesta uppbyggingin í borginni er í nágrenni skólans, s.s. Úlfarsárdalur og Keldnaholt. Eins telur starfshópurinn bygginguna vera heppilega fyrir sérskóla, en það þyrfti að byggja sundlaug, lagfæra salerni o.fl.
- Tveir skólar sem myndu síðan deila þekkingu sín á milli
- Meiri sátt við nágretta Klettaskóla ef ekki þarf að setja lausar stofur á lóð og bílaumferð minnkar sem og vandræði með bílastæði
- Hagræðing felst í því ef hægt er að segja upp leigu á bílastæðum af Kirkjugörðunum
- Hægt að segja upp húsnæði Guluhlíðar í Vesturhlíð
- Hægt að hætta með rútuferðir frá Klettaskóla í Guluhlíð (Vesturhlíð)
- Betri yfirsýn og þjónusta
- Minni stjórnunarspönn og styttri boðleiðir. Betri yfirsýn yfir mannauðsmál.
- Minna áreiti á nemendur, starfsfólk og meira rými fyrir hjálpartæki
- Hægt að bjóða hverjum nemanda upp á meira rými fyrir einstaklingsmiðað nám í sér útbúnum rýmum
- Aukið val á skóla með tilliti til staðsetningar/búsetu
- Skoða grundvöll fyrir aukinni samvinnu við nágrannasveitarfélög

2. Þátttökubekkir fyrir börn sem annars hefðu farið í Klettaskóla verði fjölgað í stað þess að búa til nýjan sérskóla. Þátttökubekkirnir verði á forræði skólastjóra viðkomandi grunnskóla, en ekki Klettaskóla.

Styrkleikar

- Að fjölga úrræðum til að koma betur til móts við þarfir barna og unglinga
- Þátttökubekkir geta sótt ráðgjöf og handleiðslu frá Klettaskóla, nýjum sérskóla og Brúarskóla, meiri þekking verður til í almennum skólum
- Meira hægt að sækja í samstarf við miðstöðvarnar (BBB)

Veikleikar

- Leysir ekki vanda Klettaskóla - ásóknin þangað yrði áfram sú sama
- Minnkar ekki þörfina fyrir annan sérskóla
- Það hefur verið lítil aðsókn í þátttökubekkinn í Árbæjarskóla hingað til
- Almennir grunnskólar ekki tilbúnir í svona mikla sérhæfingu

Ógnanir

- Ýtir frekar undir aðgreiningu heldur en skóli án aðgreiningar

Tækifæri

- Börnin sækja félagsmiðstöð sem starfar við þann skóla sem þátttökubekkurinn starfar við eða í sértæka félagsmiðstöð viðkomandi hverfis
- Þátttökubekkirnir verði hluti af fjölgun úrræða (til viðbótar við annan sérskóla)
- Að horfa víðar á þátttökubekki og einhverfudeildir og jafnvel sameina
- Skilgreina betur sérhæfingu hvers þátttökuskóla, s.s. varðandi aldur

3. Betri nýting og samnýting núverandi húsnæðis Klettaskóla og Guluhlíðar

Styrkleikar

- Rólegra umhverfi, fámennari starfsstöð

Veikleikar

- Sérhæfð kennslurými eru í Klettaskóla. Nemendur þyrftu að fara á milli húsa jafnvel einu sinni til tvisvar á dag. (List-, verk, íþróttir, sund, matsalur o.s.frv.). Skert þjónusta við viðkvæmasta hópinn.
- Ólíkar reglur og nálgun. Nemendur eiga mjög erfitt með að fylgja og gera greinarmun á mismunandi reglum í sama rými.
- Gæti haft í för með sér fjölgun starfsmanna ef starfsemin er á tveimur stöðum
-

Ógnanir

- Sérhæfð kennslurými eins og list- og verk, skyn og fleira nýtist ekki til samnýtingar – mismunandi nálgunar í starfi og enginn fagaðili sem heldur utan um rýmin og starfið inn í þessum aðstæðum.
- Að hafa starfsemi skólans á tveimur stöðum. Hefur áhrif bæði á stjórnun og stuðningsþjónustu/sérfræðiþjónustu.
- Fjármagn sem sett verður í Guluhlíð vegna endurbóta mun ekki nýtast áfram ef annar sérskóli verður starfræktur
- Rýmið í húsunum verður líklega ekki nóg fyrir 45-50 nemendur og hjálpartækjum og starfsmenn

Tækifæri

-

4. Stjórnskipulagi verði breytt þannig að til verði ein framkvæmdastjórn fyrir skóla- og frístundastarfið við Klettaskóla

Styrkleikar

-

Veikleikar

- Nota hugtakið framkvæmdarstjórn á illa við um skólastarf, á meira við um stofnun og fyrirtæki

Ógnanir

- Ekki einn stjórnandi, eykur flækjustig.
- Ef upp koma deilumál getur orðið flókið að leysa þau

Tækifæri

- Gæti verið tækifæri að ætla skóla og frístund meiri samvinnu sem m.a. ynni út frá einstaklingsáætlunum barnanna til að meta mönnun auk þess að vinna saman að hafa sama aðilann sem sér

5.a. Verklag: Grundvöllur skipulags og verklags í starfseminni verði þjónustuáætlanir barnanna (fjármögnun, skóla- og frístundadagatal, stundatafla, skipulag og vinnutími starfsfólks)

Styrkleikar

-

Veikleikar

- Í skólastarfi ætti að tala um einstaklingsnámskrá/áætlun/mat en ekki þjónustuáætlanir

Ógnanir

Tækifæri

-

5.b. Verklag: Sérfræðingar vinni með börnunum í fleiri daga á ári

Styrkleikar

- Börnin fá betri kennslu/þjónustu. Hentar vel þeim sem þurfa samfellu og sama strúktúr
- Minna rask á rútínu nemenda
- Aukning á kennslustundum f. nemendur ?
- Meiri samfella í námi og starfi nemenda
- Hentar fámennum hópi okkar nemenda
- Einfaldar fyrir foreldra að allt sé undir sama hatti
- Færni gæti haldist betur hjá sumum nemendum
- Vætanlega fær starfsfólk betri kjör
- Fleiri námsleiðir fyrir nemendur
- Viðhalda þekkingu og færni yfir árið
- Betri nýting á sérfræðingum

Veikleikar

- Kannski of mikið faglegt/bóklegt fyrir nemendur
- Minni tilbreyting fyrir börnin. Einhæfara umhverfi. Getur dregið úr upplifunum nemenda með því að vera í sama umhverfi og hugsanlega sama fólki allt árið um kring
- Meira álag á börnin
- Minna tómstundastarf fyrir börnin
- Meira álag á fagfólk
- Minna uppbot fyrir nemendur og starfsfólk
- Öllum hollt að fá uppbot og sumarfríð er tækifæri
- Fjölbreytni skiptir máli
- Skóli ætti ekki að „dekka“ líf barnanna
- Nemendur missa af tækifærum á sumarafþreyingu sem er mikilvæg fyrir þorska þeirra
- Nemendum mismunað vegna fötlunar, aðrir nemendur fylgja skóladagatali
- Starfsmenn þurfa að endurhlaða batteríin og þurfa á endurmenntuninni að halda
- Fleiri starfsmenn koma að nemendum
- Réttur fatlaðs barns/ófatlaðs barns !

- Vægi kennara minnkar ?
- Erfiðara að fara úr grunnskóla yfir í framhaldsskóla
- Er verið að hlusta eftir þörfum barnanna eða eru það þarfir foreldranna sem ganga fyrir
- Meiri binding, spurning hvort það kalli á fleiri óskir um frí
- Of mikið hlustað á óskir foreldra á kostnað þarfir nemenda

Ógnanir

- Sérfræðiþekking glatast
- Skólastarfið þynnist út
- Klettaskóli missir stöðu sína sem menntastofnun
- Afturhvarf til stofnanavæðingar (nemendur á sama stað/vinnu allan daginn allt árið)
- Erfitt að manna stöður fagfólks
- Tíðari forföll starfsmanna
- Meiri líkur á kulnun í starfi
- „Reynsluboltar“ munu kannski segja upp
- Skólaleiði hjá nemendum
- Meira álag
- Meiri starfsmannavelta
- Kallar á breytta kjarasamninga fagfólks
- Hefur áhrif á faglegt starf vegna skorts á undirbúningi fyrir fagfólk/minni tími til samstarfs fagfólks
- Skólaforðun nemenda og starfsfólks
- Ef sama starfsfólk á að sinna okkar nemendum upp í 9 klst. á dag er hætt við að það brenni margir út. Þreytt fólk veitir tæpast nógu góða kennslu/þjónustu
- Á skólatíma á að vera skóli og á frístundatíma á að vera frístund en ekki blanda þessu saman
- Lítil hvíld og meiri streita bæði fyrir nemendur og starfsfólk
- Þreyta hjá nemendum gæti leitt til aukningar í óæskilegri hegðun
- Verður tilbreytingarsnautt umhverfi – allt eins
- Minni fókus á kennslu
- Of langir kennsludagar fyrir nemendur
- Skólaskyldan lengist

Tækifæri

- Samstarf skipulags skóla og frístundar
- Meiri þekking sem frá á milli starfsmanna (skóli-frístund)
- Gæti verið einfaldara fyrir foreldra.
- Gæti verið tækifæri fyrir fagfólk varðandi val á orlofstíma (ekki bara á sumrin) – sveigjanleiki varðandi frídaga fyrir starfsfólk
- Fjölga fagfólki í frístund
- Ef menn vilja leggja niður skólastarf þá er þetta tækifæri til þess
- Meiri samvinnu þeirra sem vinna með börnin
- Aukin námstækifæri fyrir nemendur
- Fjölbreyttara skólastarf
- Fjölbreyttari kennsluaðferðir
- Fjölbreyttari vinnutími fyrir starfsfólk

5.c. Verklag: Setja mælanleg markmið um að draga úr starfsmannaveltu og forföllum

Styrkleikar

- Ráða fleira fólk í 100% starf, þannig að starfsmaður sé að vinna á einum stað, en ekki bæði í skóla og frístund. Meiri líkur á að fólk vinni lengur en eitt ár. Tómsundastarfmenn gætu mögulega skipulagt matar- og nestistíma og skipulagt frímínútur.

Veikleikar

- Ófaglaert starfsfólk í frekar einhæfu starfi, miklar endurtekningar.

Ógnanir

- Mikil starfsmannavelta kallar á meira álag fyrir verkstjóra/fagfólk í bekkjum.

Tækifæri

- Meiri öryggi fyrir nemendur með minni starfsmannaveltu, bæði í kennslu og frístund. Mögulega hægt að tengja kennslu og frístund, t.d. í vettvangsferðum.

5.d. Verklag: Aukin áhersla á að styðja við kennara og sérfræðinga í sínum störfum, samhliða því að þjálfun stuðningsfulltrúa verði aukin

Styrkleikar

- Ef nýr sérskóli verður stofnaður munu starfsfólki fækka til muna og þá verður miklu meira svigrúm til að halda utan um starfsfólk, styðja það og þjálfa

Veikleikar

- Stuðningsfulltrúarnir eru oft námsmenn sem eru að tynast inn fram á haustið
- Frístundin er í fullum gangi fram að skólasetningu og skólinn í gangi fram að skólaslitum – gerir okkur erfitt fyrir með að veita fræðslu og stuðning

Ógnanir

- Fjöldi starfsmanna
- Starfsmannavelta – ungt fólk horfir ekki á stuðningsfulltrúastarfið sem framtíðarstarf

Tækifæri

-

5.e. Verklag: Skrifstofustjóra falið aukið hlutverk og ábyrgð á miðlun upplýsinga til innri og ytri aðila

Styrkleikar

- Sýnilegri skrifstofustjóri með skýrari starfslýsingu.

Veikleikar

- Þarf að vera fastari tími til samráðs með skrifstofustjóra og umsjónarmanni og matráði. Tími sem stundum getur verið erfitt að finna.

Ógnanir

- Minni yfirsýn fyrir stjórnendur

Tækifæri

- Minna álag á stjórnendur, sem þá geta betur sinnt faglegum störfum.

5.f. Verklag: Aukið stöðuhlutfall í fasteignumsjón og viðhald tækja

Styrkleikar

- Umsjónarmaður fær lögbundin frí án útkalls sem þ.m. dregur úr álagi sem er talsvert í stórum skóla með fjölda starfsmanna. Sinna þarf fjölbreyttum störfum, m.a. breytingum á skólahúsnæðinu eftir því sem nemendahópurinn breytist.

Veikleikar

- Umsjónarmaður þarf að koma afleysingarmanni/auknu stöðuhlutfalli inn í öll mál er varða skólahúsnæðið sem er yfirgripsmikið.

Ógnanir

- Mögulega erfitt að finna hæft fólk í starfið !

Tækifæri

- Viðhald ætti að minnka þar sem betra eftirlit er með húsnæði, tækjum og öðru allan ársins hring.