



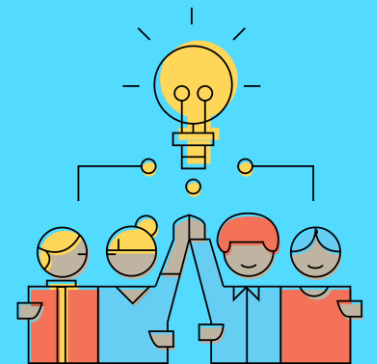
# Samantekt umsagna

## Framtíðarstarf skóla- og frístundastarfs í Klettaskóla, Guluhlíð, Heklu og Öskju.

Sigrún Harpa Magnúsdóttir

Matsfræðingur á skóla- og frístundasviði Reykjavíkurborgar

Desember 2023





# Tillaga til skóla og frístundaráðs 03.10.2023.

Málsmeðferðartillaga skóla- og frístundaráðsfulltrúa Samfylkingarinnar, Framsóknarflokksins og Pírata um skýrslu starfshóps um framtíðarstarf skóla- og frístundastarfs Klettaskóla, Guluhlíðar, Heklu og Öskju.

Lagt er til að skýrsla starfshóps um framtíðarstarf skóla- og frístundastarfs í Klettaskóla, Guluhlíð, Heklu og Öskju verði send til umsagnar skólaráðs Klettaskóla, starfsfólks Klettaskóla, foreldrafélags Klettaskóla, frístundamiðstöðvarinnar Kringlumýrar, aðgengis- og samráðsnefndar í málefnum fatlaðs fólks, Þroskahjálpar, Umhyggju og þeirra sveitarfélaga sem nýta þjónustuna. Jafnframt er lagt til að gert verði kostnaðarmat á þeim tillögum sem koma fram í skýrslunni.

## Tillögur sem komu fram í skýrslu:

1. Tveir heildstæðir skólar fyrir 1.-10. bekk. Staðsetning lögheimilis barns ræður því í hvorn skólann börnin fara.
2. Yngri/eldri barna skóli. Aldur barna ræður því í hvorn skólann börnin fara.
  - Börn í 1.-5. bekk yrðu í Klettaskóla en börn í 6.-10. bekk færu í húsnæði Korpuskóla.
3. Yngri/eldri barna skóli. Aldur barna ræður því í hvorn skólann börnin fara.
  - Börn í 1.-5. bekk yrðu í Korpuskóla en börn í 6.-10. bekk yrðu áfram í Klettaskóla.





**Flokkun 11 umsagna:**  
**15 aðilum gefin kostur á að skila umsögnum.**  
**11 umsagnir bárust**  
**4 skiluðu ekki inn umsögn.**

Akranes	Skólaráð Klettaskóla	Aðgengis- og samráðsnefnd í málefnum fatlaðs fólks Mannréttinda- lýðræðisskrifstofa	Frístundamiðstöðin Kringlumýri	Íbúaráð Grafarholts og Úlfarsárdals
Garðabær	Starfsfólk Klettaskóla	Landsamtökin Þroskahjálp		
Hafnarfjörður	Foreldrafélag Klettaskóla	Umhyggja félag langveikra barna		
Kópavogsbær				
Mosfellsbær				
Seltjarnarnes				
Sveitafélagið Vogar				





# Hvaða hópar velja hvaða tillögur.

## Tillaga 1

Tveir heildstæðir skólar  
fyrir 1.-10. bekk.

Staðsetning lögheimilis barns ræður því í hvorn  
skólann barnið fer.

Landsamtökin Þroskahjálp

Aðgengis- og samráðsnefnd Reykjavíkurborgar í  
málefnum fatlaðs fólks / Mannréttinda- og  
lýðræðisskrifstofa

## Tillaga 2

Yngri/eldri barna skóli.  
1.-5. bekkur í Klettaskóla og  
6.-10. bekk í Korpuskóla

Skólaráð Klettaskóla

Starfsfólk Klettaskóla  
5 hópar af 7 völdu útfærslu 2.

## Tillaga 3

Yngri/eldri barna skóli. 1.-  
5. bekkur í Korpuskóla og  
6.-10. bekk í Klettaskóla.

Kópavogur

Velja ekki eina tillögu en tilgreina ýmsa þætti í þeim (tækifæri/áskoranir):

Foreldrafélag Klettaskóla  
Umhyggja félag langveikra barna  
Frístundamiðstöðin Kringlumýri  
Íbúaráð Grafarvogs  
Mosfellsbær  
Hafnarfjörður



## Þættir sem komu oftast fram í umsögnum:



- Fagna því að hafið sé ferli til að leysa húsnæðisvanda Klettaskóla.
- Mikilvægt að hlusta á raddir hagaðila og gera ætti þarfagreining á óskum og þörfum foreldra og barna.
- Aldursskipting heppilegri en tveir heildstæðir skólar.
- Svara þarf spurningum um hvernig á að þjónusta nemendur varðandi skólasund
  - Áætlanir um byggingu sundlaugar verða að liggja fyrir áður en ákvörðun er tekin.
- Mikilvægt að húsnæði og skólalóð verði aðlöguð að nemendum.
  - Nýtt úrræði ætti ekki að taka í notkun fyrr en hægt er að bjóða fullnægjandi þjónustu. Ekki hægt að bjóða upp á aðstöðu sem er háflkláruð eða í framkvæmdum fyrir viðkvæman hóp.
- Frágangur útisvæðis þarf að vera lokið og vera sérhannað með þarfir og öryggi nemenda í huga.
- Gott fyrir börnin að skipta í annað hús þegar þau eru komin á ákveðin aldur. Með aldursskiptingu er ákveðin aðlögun fyrir börnin að fara í framhaldsskóla.
  - Með aldursskiptum skóla skapast aukin tækifæri til tengsla við framhaldsskóla



## Þættir sem komu oftast fram í umsögnum:



- Með færri starfsmönnum á hvorum starfsstað minnkar stjórnunarspönnin, minni starfsmannavelta og auðveldara að samhæfa vinnubrögð í fámennari hópi.
  - Áhersla þarf að vera á samstarf milli skóla, til að tryggja aðgang að starfsfólki með viðeigandi sérþekkingu á báðum starfsstöðum.
- Halda ætti áfram með þátttökubekk
  - Þátttökubekkur er dýrmætt úrræði fyrir hluta nemenda og ekki önnur sambærileg úrræði í boði, en eftirspurn er eftir slíku úrræði.
- Mikilvægt að frístundastarf verði á sama stað og skólarnir.
  - Starf frístundaheimilis og félagsmiðstöðvar má aldrei mæta afgangi við framkvæmdirnar
  - Fyrir mörg barnanna er starfið í Guluhlíð, Heklu og Öskju þeirra helsti vettvangur tómstunda og staðurinn þar sem þau þroska vinatengsl.
- Mikilvægt að tryggja aðgengi að hjúkrunarfræðingum á báðum stöðum
- Íbúaráð Grafarvogs hvetur til bættrar aðstöðu sérskóla fyrir fötluð börn í Reykjavík en leggst gegn hugmyndinni um að breyta Korpuskóla úr almennum grunnskóla.



# Greining eftir 11 umsögnum

(Sem samantekt á glæru 5 og 6 byggir á)





# Greining eftir umsögnum



## Skólaráð Klettaskóla

## Foreldrafélag Klettaskóla

## Starfsfólk Klettaskóla

*Starfsfólki var skipt í 7 hópa: 5 hópar völdu útfærslu 2: 1.- 5. bekkur í Klettaskóla og 6.-10. bekkur í Korpuskóla.*

Skólaráð Klettaskóla leggur áherslur á eftirfarandi:

Að húsnæði og skólalóð Korpuskóla verði aðlöguð að nemendum Klettaskóla.

Að yngri nemendur verði í húsnæði Klettaskóla og eldri nemendur verði í húsnæði Korpuskóla.

Að það liggi fyrir áætlun um hvenær sundlaug verði klár til notkunar í Korpuskóla.

Að komið verði upp aðstöðu í Korpuskóla þar sem áhersla yrði á þjálfun fyrir athafnir daglegs lífs.

Fagnar því að hafið sé ferli til að leysa húsnæðisvanda skólans.

Tryggja þarf góða aðstöðu í nýju húsnæði: Framkvæmdir innanhúss þurfa að vera afstaðnar, skólahúsnæðið þarf að taka tillit til nemenda í hvívetna og ekki mega vera háværar framkvæmdir á staðnum á kennslutíma. Frágangur útisvæðis þarf að vera lokið og vera sérhannað með þarfir og öryggi nemenda í huga. Svára þarf spurningum um hvernig á að þjónusta nemendur varðandi skólasund. Vikulegar bílferðir geta verið sumum nemendum þungbærar. Áætlanir um byggingu sundlaugar verða að liggja fyrir áður en ákvörðun er tekin.

Ef skólanum verður skipt í tvennt, þá þarf að vera áhersla á samstarf, til að tryggja aðgang að starfsfólki með viðeigandi sérþekkingu á báðum starfsstöðum. Halda áfram með þátttökubekk, það er dýrmætt úrræði fyrir hluta nemenda og ekki önnur sambærileg úrræði í boði.

Starf frístundaheimilis og félagsmiðstöðvar má aldrei mæta afgangi við framkvæmdirnar, fyrir mörg barnanna er starfið í Guluhlíð, Heklu og Öskju þeirra helsti vettvangur tómstunda og staðurinn þar sem þau þroska vinatengsl.

Ávallt verður að hafa það að leiðarljósi að nemendur Klettaskóla og fjölskyldur þeirra upplifi ekki óþarfa erfiðleika þegar breytingarnar verða innleiddar.

Í framtíðinni mun þurfa 2 skóla fyrir alla árgang. Kostur að geta boðið yngri nemendum verndaðra umhverfi til að byrja meðan. Kostur að hafa yngri börnin nær Guluhlíð. Húsnæði Klettaskóla heldur vel utan um börnin, leiksvæði og garðurinn hentar vel, sundlaug og íþróttahús á staðnum. Eldri nemendur eiga auðveldara með að fara í rútu til að fara í sund. Húsnæði Korpuskóla hægt að útfæra betur að þörfum eldri nemenda. Með aldursskiptingu er ákveðin aðlögun fyrir börnin að fara í framhaldsskóla. Sérhæfing meiri meðal fagmanna ef börnunum er skipt upp.

Í tveimur skólum: Alltaf aldurskipta, ekki skipta eftir fötlun, búsetu eða getu. Vilja hafa heilstæðan skóla ef hægt er, en börnin hefðu gott að því að skipta í annað hús þegar þau eru komin á ákveðin aldur.





# Greining eftir umsögnum



## Aðgengis- og samráðsnefnd í málefnum fatlaðs fólks Mannréttinda- lýðræðisskrifstofa

Líst best á útfærslu eitt um tvo heildstæða skóla. Mikilvægt að svigrúm verði til staðar fyrir fjölskyldur til að velja milli skólanna þó að stuðst verði við lögheimilisskráningu. Mikilvægt að hlusta á raddir nemenda, foreldra, aðstandenda, skólastjórnenda og annarra sem best til þekkja.

*(Í umsögn Aðgengis- og samráðsnefndar var tilgreint að: Fulltrúi frá LP telur æskilegast að líta til útfærslu 1, tvo heildstæða skóla fyrir 1.-10. bekk).*

## Landsamtökin Þroskahjálp

LP leggur áherslu á að gera ráð fyrir tveimur heildstæðum skólum fyrir 1.-10. bekk. Mikilvægt er að nemendur og aðstandendur hafi val um þessa tvo skóla með tilliti til einstaklingsþarfa og persónulegar óska. Ekki skuli gera skilyrði fyrir búsetu viðkomandi við val á skólum.

## Umhyggja félag langveikra barna

Styður tillögu um nýjan sérskóla í ljósi þess að húnæði Klettaskóla rúmar ekki fjöldann sem þarf þjónustu. Mikil fjölgun nemenda og breytt samsetning í hópnum hefur skapað áskoranir, helst varðandi húsnæðismál og mönnun.

Einn fulltrúi ÖBÍ veltir fyrir sér: Afleiðingar þess að opna annan sérskóla í Korpuskóla, breytingarnar mjög tímafrekar? Skólinn þegar nýttur vegna nemenda úr Hólabrekkuskóla, hvaða afleiðingar hefur það fyrir þá nemendur? Flutningur nemenda milli vesturs og austurs í borginni væri mjög óæskileg hugmynd sem myndi auka umferð í borginni, frekar ætti að raða í skólana út frá búsetu nemenda. Áhyggjur af því að í Korpuskóla vantar íþróttasal og sundlaug og aðgengismál þurfa að vera fyrsta flokks.

Annar fulltrúi ÖBÍ telur ekki æskilegt að færa nemendur sem eru í Klettaskóla yfir í annan skóla, frá félögum sínum. Æskilegt að efla ráðgjafarhlutverk Klettaskóla og koma betur til móts við nemendur í viðkvæmari stöðu en ella vegna breytinganna. Mikilvægt að tryggja aðgengi að hjúkrunarfræðingum á báðum stöðum

Mikil þörf er á að bregðast við stöðunni vegna aukinnar aðsóknar um skólavist í Klettaskóla. Skólinn getur ekki í núverandi mynd veitt öllum þeim sem sækja um skólavist. Er því nauðsynlegt að hefja að alvöru vinnu við að finna lausn á stöðunni og teljum við að Korpuskóli henti vel.

Nýtt úrræði ætti ekki að taka í notkun fyrr en hægt er að bjóða fullnægjandi þjónustu, áður en framkvæmdir hefjast og á meðan þær eru.

Mikilvægt að börnum verði ekki neitað um úrræði án þess að annað komi í staðinn, ljóst að ekki er hægt að bjóða upp á aðstöðu sem er hálfkláruð eða í framkvæmdum fyrir viðkvæman hóp.

Gerir athugasemd við ef þátttökubekkur leggst af, ef eftirspurn er eftir slíku úrræði.

Leggur til að gerð verði þarfagreining á óskum og þörfum foreldra og barna m.t.t. staðsetningar, þjónustumöguleika og aksturs.



# Greining eftir umsögnum



## Frístundamiðstöðin Kringlumýri

Verulega farið að þrengja að í Klettaskóla, Guluhlíðar, Heklu og Öskju. Mikilvægt að bregðast við þeim vanda eins fljótt og mögulegt er. Það sem mælir helst með því að stofna nýjan sérskóla og frístundastarf í húsnæði Korpuskóla eru þau miklu þrengsli sem nú þegar eru í Klettaskóla.

Með því að fækka börnum og unglingum í Klettaskóla, eykst aðgengi þeirra að sérhæfðum rýmum og þjónustu eins og skynörvunarrými og ýmsum tækjakosti. Með færri starfsmönnum á hvorum starfsstað minnkar stjórnunarspönnin, möguleikar stjórnenda á að sinna faglegu starfi og stuðningi við starfsfólk aukast, minni starfsmannavelta og auðveldara að samhæfa vinnubrögð í fámennari hópi. Öll aðstaða starfsmanna myndi batna.

Með því að fækka börnum og unglingum í Klettaskóla, eykst aðgengi þeirra að sérhæfðum rýmum og þjónustu eins og skynörvunarrými og ýmsum tækjakosti. Með færri starfsmönnum á hvorum starfsstað minnkar stjórnunarspönnin, möguleikar stjórnenda á að sinna faglegu starfi og stuðningi við starfsfólk aukast, minni starfsmannavelta og auðveldara að samhæfa vinnubrögð í fámennari hópi. Öll aðstaða starfsmanna myndi batna.

Með færri starfsmönnum á hvorum starfsstað minnkar stjórnunarspönnin, möguleikar stjórnenda á að sinna faglegu starfi og stuðningi við starfsfólk aukast og gera má ráð fyrir minni starfsmannaveltu. Ætti að verða auðveldara að samhæfa vinnubrögð í skóla- og frístundastarfinu í fámennari hópi.

Að okkar mati er skýrslan vel unnin með aðkomu fagfólks skóla- og frístundastarfs fatlaðra barna sem og foreldra barna og unglinga í Klettaskóla, Guluhlíðar, Heklu og Öskju og aðila frá landsamtökum Þroskahjálpar. Okkar upplifun er sú að allir hafi verið sammála um þær tillögur sem settar voru fram í skýrslunni.

## Íbúaráð Grafarvogs

Íbúaráð hefur kynnt sér vel skýrsluna og jafnframt stöðuna í Grafarvogi hvað varðar núverandi skólahúsnæði m.a. í ljósi þess að á næstu árum mun börnum fjölga í nýbyggingarhverfum. Réttur barna að ganga í skóla í sínu hverfi og börnin þurfi ekki að taka skólabíl á hverjum morgni til að fara í skóla alla sína grunnskólatíð.

Það skiptir barnafjölskyldur miklu máli að leik- og grunnskólar séu til staðar í þeirra hverfi.

Að mati íbúaráðs er það grundvallaratriði að hægt verði að taka á móti öllum grunnskólanemendum úr nýju hverfunum í skólum Grafarvogs, það þurfi ekki að keyra þá í grunnskóla út fyrir Grafarvog.

Íbúaráð telur rétt að reikna með því að í eldri hverfum Grafarvogs verði á næstu árum ákveðin breyting á samsetningu íbúa, þ.e. hverfin yngjast upp og börnum fjölgar.

Um leið og íbúaráð hvetur til bættrar aðstöðu sérskóla fyrir fötluð börn í Reykjavík þá leggst íbúaráð Grafarvogs gegn hugmyndinni um að breyta til Korpuskóla úr almennum grunnskóla í skóla fyrir börn með þroskahömlun.

Ef börnum á grunnskólaaldri fjölgar til muna í Staðahverfi vill íbúaráð halda þeim möguleika opnum að endurvekja Korpuskóla sem hverfisskóla í Staðahverfi



# Greining eftir umsögnum



Hafnarfjörður	Mosfellsbær	Kópavogur	Önnur sveitafélög
<p>Hafnarfjarðarbær eða skrifstofa mennta- og lýðheilsusviðs gerir ekki athugasemdir við skýrslu starfshóps um framtíðarstarf skóla- og frístundastarfs Klettaskóla, Guluhlíðar, Heklu og Öskju og styðjum við tillögurnar sem lagðar eru fram.</p> <p>Afstaða okkar er að við viljum áfram að hafnfiskum nemendum standi til boða að nýta sér skóla- og frístunda úrræði Klettaskóla, Guluhlíðar, Heklu og Öskju. Við erum sátt við tillögurnar en leggjum valið um útfærslu í hendur skóla- og frístundarsvið Reykjavíkur</p>	<p>Tillaga 1 um tvo heildstæða skóla er að mati Mosfellsbæjar góð, með tilliti til aksturstíma barna og nálægð við heimabyggð. Helsti galli við þessa útfærslu er fjöldi nemenda í árgangi og hætt er við að einhverjir árgangar yrðu fámennir og því möguleikar á vinatengslum minni og fjölbreytni í vali á unglingastigi minni.</p> <p>Tillaga 2 og 3 um yngri/eldri barna skóla eru báðar góðar en til að gæta jafnræðis í akstri þá er tillaga 2 betri þar sem Klettaskóli er meira miðsvæðis og þau yngri viðkvæmari fyrir lengri aksturstíma.</p> <p>Aldursskipting heppilegri en tveir heildstæðir skólar (tillaga 1). Mikilvægt að frístund yrði á sama stað. Með aldursskiptum skóla skapast aukin tækifæri til tengsla við framhaldsskóla og yfirfærslu nemenda við lok grunnskóla.</p>	<p>Grunnskóladeild Kópavogsbæjar telur að útfærsla 3 sé best til þess fallin að mæta þörfum nemenda í Klettaskóla til framtíðar. Húsnæði Korpuskóla mætir þörfum nemenda á yngsta skólastiginu betur og húsnæði Klettaskóla hentar betur fyrir nemendur á mið- og unglingastigi.</p> <p>Aðlaga þarf allt ytra og innra umhverfi Korpuskóla. Skynörvunarrými þarf að vera nemendum aðgengilegt, aðlaga þarf sundlaug sem stendur til að byggja og núverandi búningaklefa í Korpuskóla að þörfum nemenda með sértækar stuðningsþarfir. Íþróttahúsið þarf að búa þannig tólum og tækjum að nemendur geti tekið þátt í leik og starfi. List- og verkgreinastofur þarf að afmarka betur og auka þarf aðgengi. Tónmenntastofu þarf að stækka til að hægt sé að bjóða upp á hreyfingu samhliða tónlistarnámi.</p> <p>Starfsmannaaðstöðu þarf að stækka og laga að þeim fjölda starfsmanna sem fylgja starfsemi Klettaskóla á yngsta stigi. Huga þarf að því að útbúa miðrymið/bókasafnið í Korpuskóla þannig að öll börn hafi greiðan aðgang að því. Eldhúsið þarf að endurbæta og að auka loftræsingu með hliðsjón af því að lykt berist ekki um húsnæðið.</p> <p>Huga þarf sérstaklega að því að samfella haldist í námi nemenda á milli skólastiga og þá sérstaklega að sérstakir „skilafundir“ verði haldnir við flutning nemenda af yngsta stigi á miðstigið.</p>	<p>Skiluðu ekki inn umsögnum</p>



**Reykjavík**



## Pættir sem komu oftast fram í umsögnum / ítarlegra en glæra 4:

- Mikil þörf á að bregðast við stöðunni vegna aukinnar aðsóknar um skólavist í Klettaskóla. Mikilvægt að bregðast við þeim vanda eins fljótt og mögulegt er og fagna því að hafið sé ferli til að leysa húsnæðisvanda skólans.
- **Gera ætti þarfagreining á óskum og þörfum foreldra og barna m.t.t. staðsetningar, þjónustumöguleika og aksturs. Mikilvægt að hlusta á raddir nemenda, foreldra, aðstandenda, skólastjórnenda og þeirra sem þekkja til.**
- Flestir telja aldursskiptingu heppilegri en tveir heildstæðir skólar. Fleiri telja að hægt að hægt sé að útfæra húsnæði Korpuskóla betur að þörfum eldri nemenda en hafa áhyggjur af því að þar vantar íþróttasal og sundlaug. Aðgengismál þurfa að vera fyrsta flokks.
- **Svara þarf spurningum um hvernig á að þjónusta nemendur varðandi skólasund.**
- Áætlanir um byggingu sundlaugar verða að liggja fyrir áður en ákvörðun er tekin. Vikulegar bílferðir geta verið sumum nemendum þungbærar en eldri nemendur eiga auðveldara með að fara í rútu til að fara í sund.
- **Áhersla þarf að vera á að húsnæði og skólalóð verði aðlöguð að nemendum og að nýtt úrræði ætti ekki að taka í notkun fyrr en hægt er að bjóða fullnægjandi þjónustu. Ljóst að ekki er hægt að bjóða upp á aðstöðu sem er hálfkláruð eða í framkvæmdum fyrir viðkvæman hóp. Framkvæmdir innanhúss þurfa að vera afstaðnar, skólahúsnæðið þarf að taka tillit til nemenda í hvívetna og ekki mega vera háværar framkvæmdir á staðnum á kennslutíma. Frágangur útisvæðis þarf að vera lokið og vera sérhannað með þarfir og öryggi nemenda í huga. Ávallt verður að hafa það að leiðarljósi að nemendur Klettaskóla og fjölskyldur þeirra upplifi ekki óþarfa erfiðleika þegar breytingarnar verða innleiddar.**
- Aðlaga þarf allt umhverfi að nemendum, (skynörvunarrými, aðlöguð sundlaug, íþróttahús með tólum og tækjum, list- og verkgreinastofur með góðu aðgengi og tónmenntastofu þar sem hægt er að bjóða upp á hreyfingu samhliða tónlistarnámi).
- **Börnin hefðu gott að því að skipta í annað hús þegar þau eru komin á ákveðin aldur. Huga þarf að því að samfella haldist í námi nemenda á milli skólastiga og þá sérstaklega að „skilafundir“ verði haldnir við flutning nemenda af yngsta stigi á miðstigið. Með aldursskiptum skóla skapast aukin tækifæri til tengsla við framhaldsskóla. Yfirfærsla nemenda við lok grunnskóla og með aldursskiptingu er ákveðin aðlögun fyrir börnin að fara í framhaldsskóla.**
- Með færri starfsmönnum á hvorum starfsstað minnkar stjórnunarspönnin, minni starfsmannavelta og auðveldara að samhæfa vinnubrögð í fámennari hópi. Öll aðstaða starfsmanna myndi batna. Sérhæfing meiri meðal fagmanna ef börnunum er skipt upp. Áhersla þarf að vera á samstarf milli skóla, til að tryggja aðgang að starfsfólki með viðeigandi sérþekkingu á báðum starfsstöðum. Starfsmannaaðstöðu þarf að laga að þeim fjölda starfsmanna sem fylgja starfseminni.
- **Halda ætti áfram með þátttökubekk, það er dýrmætt úrræði fyrir hluta nemenda og ekki önnur sambærileg úrræði í boði. Eftirspurn er eftir slíku úrræði.**
- Mikilvægt að frístundastarf verði á sama stað og skólarnir. Starf frístundaheimilis og félagsmiðstöðvar má aldrei mæta afgangi við framkvæmdirnar, fyrir mörg barnanna er starfið í Guluhlíð, Heklu og Öskju þeirra helsti vettvangur tómsunda og staðurinn þar sem þau þroska vinatengsl.
- **Mikilvægt að tryggja aðgengi að hjúkrunarfræðingum á báðum stöðum**
- Íbúaráð Grafarvogs hvetur til bættrar aðstöðu sérskóla fyrir fötlúð börn í Reykjavík en leggst gegn hugmyndinni um að breyta Korpuskóla úr almennum grunnskóla.