



Samantekt umsagna hagsmunaaðila í júní 2024

Umsagnir um framtíðarskipan skóla- og frístundastarfs í Laugarnes- og Langholtshverfi

Kynning í skóla- og frístundaráði 24. júní 2024

SIGRÚN HARPA MAGNÚSDÓTTIR

SKÓLA- OG FRÍSTUNDASVIÐI REYKJAVÍKURBORGAR



TILLAGA SKÓLA- OG FRÍSTUNÐARÁÐS

Lagt er til að fallið verði frá fyrri ákvörðun um að sviðsmynd 1 í ódags. skýrslu starfshóps um framtíðarsýn skóla- og frístundastarfs í Laugarnes- og Langholtshverfi komi til framkvæmda.

Þess í stað komi til framkvæmda að móta skóla- og frístundastarf í Laugardalnum til framtíðar samkvæmt sviðsmynd 4 í skýrslu starfshóps um undirbúning framkvæmda, dags. í nóvember 2023.

Verkefnastjóri verði fenginn að verkefninu til að tryggja rétt upplýsingaflæði, tímaramma og verkáætlanir

- Skýrsla VSÓ
- Skýrsla starfshóps





Sviðsmynd 4



Opnaður verði nýr unglingaskóli í Laugardal fyrir unglunga af skólasvæði skólanna þriggja, Langholtsskóla, Laugarnesskóla og Laugalækjarskóla, auk nemenda á unglingastigi sem búa á nærliggjandi uppbyggingareitum, við Grensásveg, á Orkureitnum og í Skeifunni. Skólarnir þrír yrðu þá allir yngri barna skólar fyrir nemendur í 1.-7 bekk.

- A. Byggja nýtt húsnæði fyrir unglingasafnskóla (8.-10. bekkur) fyrir skólana í Laugardalnum þar sem einnig væri gert ráð fyrir félagsmiðstöð.
- B. Auk þess taki nýr unglingaskóli við nemendum sem munu búa á uppbyggingarreitum í nágrenni Laugardalsins sem skv. núverandi skipan skólahverfa tilheyra Álftamýrar- og Vogaskóla.
- C. Gera þarf ráð fyrir frístundaheimilum í öllum þremur skólunum, Laugarnesskóla, Laugalækjarskóla og Langholtsskóla fyrir 1. og 2. bekk.
- D. Gera safnfrístund fyrir 3. og 4. bekki í Laugardalnum, samnýtt fræðsluhúsi í Fjölskyldu- og húsdýragarðinum.
- E. Gera ráð fyrir aðstöðu fyrir skólahljómsveit Austurbæjar í Laugalækjarskóla.
- F. Huga þarf að húsnæði í Laugalækjarskóla fyrir íþróttakennslu en íþróttaaðstaða í Laugardalshöll og Þjóðarhöll verður nýtt eftir því sem aðstæður leyfa, m.a. fyrir nemendur í unglingasafnskóla.



Fundur skóla- og frístundaráðs 13. maí 2024

Skóla- og frístundaráð samþykkir að óska eftir umsögnum vegna tillögu um að til framkvæmda komi að móta skóla- og frístundastarf í Laugardalnum til framtíðar samkvæmt sviðsmynd 4 í skýrslu starfshóps um undirbúning framkvæmda, dags. í nóvember 2023.

Umsóknarfrestur til að skila umsögun var 31. maí 2024 sem síðan var framlengdur til og með 10. júní 2024.





Kynningarfundir

Haldnir voru 8 kynningarfundir vegna umsagnarbeiðninnar á tímabilinu 21. -29. maí 2024.

Í Laugalækjarskóla, Laugarnesskóla og Langholtsskóla:

Með foreldrum hvers skóla

- Með starfsfólki hvers skóla.

Jafnframt var fundað með:

- Ungmennaráði Laugardals, Háaleitis og Bústaða
- Íbúaráði Laugardals.





Umsagnir sem óskað var eftir (15-19)

Grunnskólar (11)	Frístundastarf Kringlumýrar (5 eða 1)	Íbúaráð/samtök, ungmennaráð og skólahljómsveit (3)
Laugarnesskóli - starfsfólk	Glaðheimar (frístundaheimili)	Íbúaráð Laugardals Ungmennaráð Laugardals, Háaleitis og Bústaða
Laugarnesskóli- foreldrafélag	Laugarsel (frístundaheimili)	
Laugarnesskóli - skólaráð	Dalheimar (frístundaheimili)	Skólahljómsveit Austurbæjar
Laugalækjarskóli - starfsfólk	Laugó (félagsmiðstöð)	
Laugalækjarskóli - foreldrafélag	Þróttheimar (félagsmiðstöð)	
Laugalækjarskóli - skólaráð		
Langholtsskóli - starfsfólk		
Langholtsskóli - foreldrafélag		
Langholtsskóli - skólaráð		
Álftamýrarskóli - foreldrafélag		
Álftamýrarskóli - skólaráð		



18 umsagnir bárust

Grunnskólar (10)	Frístundastarf Kringlumýrar (1)	Íbúaráð/samtök, ungmennaráð og skólahljómsveit (7)
Laugarnesskóli - starfsfólk	Kringlumýri	Íbúaráð Laugardals
Laugarnesskóli- foreldrafélag		Ungmennaráð Laugardals, Háaleitis og Bústaða
Laugarnesskóli - skólaráð		Skólahljómsveit Austurbæjar
Laugalækjarskóli - starfsfólk		
Laugalækjarskóli - foreldrafélag		Sendu einnig umsögn:
Laugalækjarskóli - skólaráð		Íþróttafélagið Ármann
Langholtsskóli - starfsfólk		Íþróttafélagið Þróttur
Langholtsskóli - foreldrafélag		Íbúaráð Háaleitis og Bústaðarhverfis
Langholtsskóli - skólaráð		Íbúasamtök Laugadals
Álftamýrarskóli - foreldrafélag		
Álftamýrarskóli - skólaráð		



Uppsetning á niðurstöðum

Samantekt allra umsagna – helstu niðurstöður

Áhyggjur - Jákvæðar umsagnir - Neikvæðar umsagnir - Tillögur / Óskir

Samantekt meginflokka

1. Skólaráð grunnskóla (3)
2. Starfsfólk grunnskóla (3)
3. Foreldrafélög grunnskóla (4)
4. Íbúaráð (3)
5. Ípróttafélög (2)

Stakar umsagnir:

Skólahljómsveit Austurbæjar

Kringlumýri, félagsmiðstöðvar og frístundaheimili

Ungmennaráð



Samantekt hverrar umsagnar



Megin niðurstaða umsagna.

16 umsagnir neikvæðar - 2 umsagnir jákvæðar

- 16 umsagnarhópar voru meira og minna neikvæðir og mikil andstaða er við að hverfa frá sviðsmynd 1.
- Borgin leggur of mikla áherslu á hagkvæmni í byggingum frekar en velferð barna og faglegt skólastarf.
 - Skortur á trausti til borgaryfirvalda, kallað eftir meira samráði og samstarfi.
 - Mikil andstaða við að skipta hverfinu upp og breyta því sem er.

Ungmennaráð setti ekki fram neikvæða umsögn um sviðsmynd 4 og sjá mikil tækifæri í henni.

Jákvæðir þættir ungmennaráðs:

- Fleiri unglingar í unglingskóla, líklegra að þau finni þau sinn hóp, fleira fólk, meiri stemmning.
- Næs að unglingarnir séu sér, meira úrval af valgreinum, fjölbreyttri möguleika í skólaferðum.
- Stór félagsmiðstöð, möguleika á opnunum öll virk kvöld í vikunni ofl.

Frístundamiðstöðin Kringlumýri var með jákvæð sýn á sviðsmynd 4. Fleiri jákvæðir þættir en neikvæðir.

Neikvæðir þættir/áhyggjur:

- Ef safnfrístund verði lögð niður í núverandi mynd.
- Áhyggjur af tengslamyndun.
- Ákorun varðandi aðstöðumál.





Allar umsagnir

Samantekt í 4 megin flokkum

- Áhyggjur
- Jákvæðar umsagnir
- Neikvæðar umsagnir
- Tillögur / Óskir

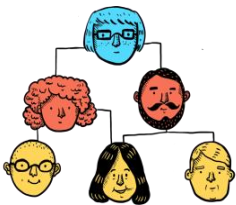




Samantekt: Allar umsagnir

ÁHYGGJUR

- Áhættumat sviðsmyndar 4 tekur ekki nægilega mið af menntun og skólastarfi.
- Þolmörk innviða svæðisins er náð
- Mikil innviðaskuld.
- Mikilvægi þess að huga að aðgengi nemenda.
- Mikilvægi þess að bæta umhverfi Suðurlandsbrautar.
- Neikvæð áhrif á gæði skólastarfs og starfsanda.
- Miklar áhyggjur af áhrifum á mönnun og faglegu sjálfstæði skólanna.
- Flutningar í annan skóla á unglíngastigi og neikvæð áhrif á líðan einhverfra barna.
- Safnskóli gæti leitt til minni tengsla milli kennara og nemenda og verri menntunargæða.
- Aðstöðumál fyrir frístundaheimili og félagsmiðstöðvar.
- Áhrif á yngri nemendur að missa eldri fyrirmyndir.
- Skortur á heilindum í vinnubrögðum og samráði við gerð skýrslunnar.

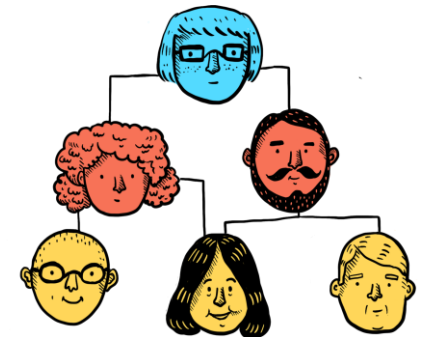




Samantekt: Allar umsagnir

JÁKVÆÐAR UMSAGNIR

- Nýr unglingaskóli gæti verið álitleg hugmynd.
- Almenn ánægja með faglega vinnu og þróunarstarf í núverandi skólum.
- Sterk menning og faglegir skólar.
- Tækifæri til að byggja viðhaldslítið hús sem lágmarkar innviðavanda/myglu.
- Tækifæri til að gera rými fyrir félagsmiðstöð fyrir öll ungmenni.
- Samstarf við íþróttafélög getur eftt íþróttaiðkun og vinnu gegn brottfalli.
- Góður andi ríkir í starfsmannahópnum skólanna.

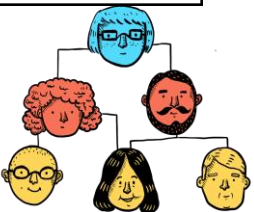




Samantekt: Allar umsagnir

NEIKVÆÐAR UMSAGNIR

- Almenn mótmæli gegn sviðsmynd 4
- Breyttar forsendur hafa ekki verið nægilega útskýrðar.
- Mikil andstaða við að hverfa frá sviðsmynd 1.
- Áhrif á skólaumhverfi og menntun talin neikvæð.
- Borgin leggur of mikla áherslu á hagkvæmni í byggingum frekar en velferð barna.
- Safnskóli fyrir unglunga myndi ekki veita börnum sömu tækifæri til að blómstra.
- Andstaða við að setja unglunga í safnskóla.
- Mótmæla því að skipta eigi Laugarneshverfi í tvennt.
- Núverandi vinnuaðstaða Skólahljómsveitar Austurbæjar er ekki boðleg til frambúðar.
- Umfangsmikill rekstur félagsmiðstöðvar.
- Hluti einstaklingsmála mun ekki fá sömu athygli.
- Mikil flækjustig í tengslum við starfsemi miðstigs í þremur grunnskólum.

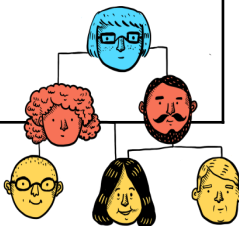




Samantekt: Allar umsagnir

TILLÖGUR / ÓSKIR

- Fylgja sviðsmynd 1 sem samþykkt var árið 2022.
- Virða fyrri ákvarðanir.
- Endurskoða og meta betur nýjar sviðsmyndir með tilliti til faglegra sjónarmiða.
- Viðhalda samráði og samstarfi við borgaryfirvöld um uppbyggingu skóla í hverfinu. Auka samráð og upplýsingaflæði við starfsfólk, skólasamfélag og íbúa.
- Hugað verði að bættum umhverfisaðstæðum við Suðurlandsbraut til að auka öryggi nemenda.
- Halda áfram með viðbyggingu og breytingar innan húss í Langholtsskóla og Þróttheimum.
- Tryggja að íþróttaaðstaða barna og unglunga í hverfinu uppfylli kröfur aðalnámskrár.
- Byggja betri íþróttaaðstöðu og aðstöðu fyrir skólahljómsveit.
- Aðgerðir til að bæta aðstöðu og tryggja gæði skólastarfs.
- Rýna þarf í aðstöðumál fyrir frístundaheimili.
- Safnfrístund verði endurskoðuð með tilliti til landfræðilegrar staðsetningar og samgöngumála.
- Kanna aðra staðsetningu fyrir skólabygginguna.





Allar umsagnir - Heildarsamantekt



Áhyggjur	Jákvæðar umsagnir	Neikvæðar umsagnir	Tillögur / Óskir
Áhættumat sviðsmyndar. Innviðapolmörk Innviðaskuld. Aðgengi nemenda. Umhverfi Suðurlandsbrautar. Gæði skólastarfs. Mönnun og sjálfstæði. Flutningar og líðan. Safnskóli og tengsl. Aðstöðumál frístundaheimila. Áhrif á yngri nemendur. Skortur á heilindum.	Nýr unglingaskóli. Fagleg vinna. Íþróttaaðstaða. Viðhaldslítið hús. Félagsmiðstöð fyrir öll. Samstarf við íþróttafélög. Núverandi staða að byggja á: Góður starfsandi. Fagleg vinna. Sterk skólamenning.	Almenn mótmæli gegn sviðsmynd 4. Óskýr forsendubreyting. Andstaða við að hverfa frá sviðsmynd 1. Neikvæð áhrif á skólaumhverfi. Of mikil áhersla á hagkvæmni. Skortur á tækifærum í listum. Andstaða við safnskóla. Mótmæli við að skipta hverfinu upp. Óboðleg vinnuaðstaða skólahljómsveitar. Skert athygli á einstaklingsmál. Flækjustig í miðstigi.	Fylgja sviðsmynd 1. Endurskoða sviðsmyndir út frá faglegum sjónarmiðum. Samráð og samstarf. Íbúaráð vill taka þátt ef bygging unglingaskóla ef af verður. Bætt umhverfi við Suðurlandsbraut. Virða fyrri ákvarðanir. Íþróttaaðstaða samkvæmt kröfum. Betri íþróttaaðstaða og skólahljómsveit. Auka samráð og upplýsingaflæði. Rýna í aðstöðumál fyrir frístundaheimili. Endurskoðun safnfrístunda. Jafnt aðgengi að íþrótt- og tómstundastarfi. Kanna aðra staðsetningu fyrir skólabyggingu.



Samantekt meginflokka

1. Skólaráð grunnskóla (3 stk.)
2. Starfsfólk grunnskóla (3 stk.)
3. Foreldrafélög grunnskóla (4 stk.)
4. Íbúaráð (3 stk.)
5. Ípróttafélög (2 stk.)





Samantekt: Skólaráð grunnskóla.

3 stk: Lauganesskóli, Laugalækjarskóli, Langholtsskóli

Páttur	Helstu atriði
Áhyggjur	Áhættumat sviðsmyndar 4 tekur ekki nægilega mið af menntun og skólastarfi. Óvissa um skiptingu milli hverfa. Þolmörk innviða náð og ekki forsvaranlegt að samþykkja fleiri íbúðir. Áhrif breytinga á menntun og skólaumhverfi, sérstaklega í tengslum við fjölda nemenda og aðstöðu. Ónæg umfjöllun um áhrif á skólaþróun og faglegt sjálfstæði skólanna.
Jákvæðar umsagnir	Áhersla á mikilvægi íþróttaaðstöðu og tækifæra til uppbyggingar í samstarfi við íþróttafélög.
Neikvæðar umsagnir	Almennt mótmæli gegn sviðsmynd 4 og skiptar skoðanir um framkvæmd hennar. Ónæg fagleg umfjöllun og mat á nýjum sviðsmyndum. Áhrif á skólaumhverfi og menntun talin neikvæð. Mikil andstaða við að hverfa frá sviðsmynd 1, sem telst besta kosturinn samkvæmt fyrri ákvörðunum.
Tillögur/Óskir	Fylgja sviðsmynd 1 sem samþykkt var árið 2022. Endurskoða og meta betur nýjar sviðsmyndir með tilliti til faglegra sjónarmiða. Auka samráð og upplýsingaflæði við starfsfólk, skólasamfélag og íbúa.





Samantekt: Starfsfólk grunnskóla.

3 stk: Laugarnesskóli, Laugalækjarskóli, Langholtsskóli

Páttur	Helstu atriði
Áhyggjur	Áhættumat sviðsmyndar 4 tekur ekki nægilega mið af menntun og skólastarfi. Breytingar á skóla- og frístundastarfi gætu haft neikvæð áhrif á gæði skólastarfs og starfsanda. Miklar áhyggjur af mögulegum áhrifum á mönnun og faglegt sjálfstæði skólanna. Óvissa og áhyggjur varðandi aðstöðu og húsnæði.
Jákvæðar umsagnir	Almenn ánægja með faglega vinnu og þróunarstarf í núverandi skólum. Áhersla á mikilvægi íþróttaaðstöðu og tækifæra til uppbyggingar í samstarfi við íþróttafélög. Sterk menning og faglegur grunnur í skólunum.
Neikvæðar umsagnir	Almennt mjög neikvæð viðbrögð við sviðsmynd 4. Breyttar forsendur hafa ekki verið nægilega útskýrðar. Mikil andstaða við að hverfa frá sviðsmynd 1. Breytingar á skólastarfi gætu leitt til verri aðstöðu og neikvæðra áhrifa á gæði menntunar. Andstaða við að setja unglinga í safnskóla og fjarlægja eldri nemendur frá yngri börnum.
Tillögur/Óskir	Fylgja sviðsmynd 1 sem samþykkt var árið 2022. Endurskoða og meta betur nýjar sviðsmyndir með tilliti til faglegra sjónarmiða. Auka samráð og upplýsingaflæði við starfsfólk, skólasamfélag og íbúa. Tryggja betri aðstöðu fyrir skólastarf.





Samantekt: Foreldrafélög grunnskóla

4 stk: Laugarnesskóli, Laugalækjarskóli, Langholtsskóli og Álftamýrarskóli

Páttur	Helstu atriði
Áhyggjur	Skortur á samráði og upplýsingagjöf frá borgaryfirvöldum. Áhættumat sviðsmyndar 4 ekki nægilega ítarlegt. Áhrif á umferð og innviði í hverfunum. Áhrif á skóla- og hverfismenningu. Fjöldi nemenda í safnskóla gæti haft neikvæð áhrif á menntunargæði og tengsl milli kennara og nemenda. Skortur á sérstöku íþróttahúsi við Laugalækjarskóla. Mikilvægt þess að ráðfæra sig við fagfólk í skólasamfélaginu þegar ákvarðanir eru teknar. Óvissa um hvernig sviðsmynd 4 snertir Álftamýrarskóla og hvernig borgin hyggst bregðast við auknum fjölda nemenda í hverfinu.
Jákvæðar umsagnir	Almenn ánægja með faglega vinnu og þróunarstarf í núverandi skólum. Sterk skólamenning og faglegt starfsumhverfi.
Neikvæðar umsagnir	Andstaða við sviðsmynd 4. Safnskóli fyrir unglunga myndi ekki veita sömu tækifæri til að blómstra í listum og núverandi fyrirkomulag. Safnskóli myndi auka hópamyndun unglunga í kringum Laugardalinn sem gæti aukið á ákveðin vandamál. Borgin leggur of mikla áherslu á hagkvæmni í byggingum frekar en velferð barna. Brotnar félagslegar heildir í hverfunum með brottflutningi unglunga.
Tillögur/Óskir	Hafna alfarið sviðsmynd 4 og fylgja sviðsmynd 1 sem samþykkt var árið 2022. Virða fyrri ákvarðanir og halda áfram með uppbyggingu skólanna samkvæmt fyrri áætlunum. Byggja sérstakt íþróttahús við Laugalækjarskóla. Auka samráð og upplýsingaflæði við foreldra og skólasamfélag. Framkvæma ítarlegt áhættumat á félagslegum, námslegum og umhverfislegum þáttum. Ráðfæra sig við fagfólk sem vinnur á starfsstöðvum skólanna þegar ákvarðanir eru teknar um skólaumhverfi. Horfa til lengri tíma í skipulagi skólaumhverfis. Halda áfram með viðbyggingu og breytingar innan húss í Langholtsskóla og Þróttheimum.





Samantekt: Íbúaráð

3 stk: Íbúaráð Laugardals, Íbúasamtök Laugadals, Íbúarráð Háaleitis og Bústaðarhverfis

Páttur	Helstu atriði
Áhyggjur	Þolmörk innviða svæðisins er náð. Mikil innviðaskuld vegna þéttingar byggðar í Laugardalnum sem þarf að bregðast við skjótt. Mikilvægt að huga að aðgengi nemenda við nýjan unglingskóla. Mikilvægt að bæta aðgengi að Suðurlandsbraut, til að gera hana að sem minnstum farartálma fyrir gangandi og hjólandi vegfarendur.
Jákvæðar umsagnir	Stuðningur við áframhaldandi uppbyggingu samkvæmt sviðsmynd 1.
Neikvæðar umsagnir	Andstaða við sviðsmynd 4, sem mætt hefur mikilli andstöðu foreldra í hverfinu.
Tillögur/Óskir	Viðhalda samráði og samstarfi við borgaryfirvöld um uppbyggingu skóla í hverfinu. Íbúaráðið vill eiga hlut að máli ef bygging unglingskóla í Laugardal verður að veruleika. Mikilvægt að líkleg aukin íbúðauppbygging í Múlahverfi verði höfð til hliðsjónar við staðsetningu unglingskólans. Hugað verði að bættum umhverfisaðstæðum við Suðurlandsbraut til að auka öryggi nemenda.





Samantekt: Íþróttafélög

2 stk: Íþróttafélagið Ármann og Íþróttafélagið Þróttur

Páttur	Helstu atriði
Áhyggjur	Íþróttafélagið Þróttur hefur áhyggjur af því að Reykjavíkurborg hefur engar heimildir til að taka til baka svæði sem Þróttur hefur endurgjaldslaus afnot af. Skortur á samráði við íþróttafélög í Laugardalnum við gerð skýrslunnar.
Jákvæðar umsagnir	Tækifæri til að byggja viðhaldslítið hús sem lágmarkar innviðavanda/myglu. Tækifæri til að gera rými fyrir félagsmiðstöð þar sem pláss er fyrir öll ungmenni. Samstarf við íþróttafélög getur eflt íþróttaiðkun og vinnu gegn brottfalli.
Neikvæðar umsagnir	Að hluti einstaklingsmála muni ekki fá sömu athygli vegna fjölda unglunga. Aðstöðumál félagsmiðstöðvar þegar kemur að því að vera fyrsti notandi í skólahúsnæði. Mikil flækjustig í tengslum við starfsemi miðstigs í þremur grunnskólum.
Tillögur/Óskir	Íþróttafélagið Ármann leggur til að Ármann eigi fulltrúa í nefnd sem gerir þarfagreiningu fyrir nýtt mannvirki og taki þátt í virku samtali vegna þessa. Ármann vill kanna aðra staðsetningu fyrir skólabygginguna, t.d. við suðurenda stúkunnar við Laugardalsvöll eða við væntanlega þjóðarhöll. Íþróttafélagið Þróttur leggur til að Reykjavíkurborg tryggi jafnt aðgengi allra að skipulögðu íþrótt- og tómstundastarfi. Leita lausna með Reykjavíkurborg þannig að fjármagn nýtist sem best. Tryggja að íþróttaaðstaða barna og unglunga í hverfinu uppfylli kröfur aðalnámskrár.





Stakar umsagnir

- **Kringlumýri - Frístundaheimili og félagsmiðstöðvar.**
- **Ungmennaráð Laugardals, Háaleitis og Bústaða**
- **Skólahljómsveit Austurbæjar**





Samantekt: Kringlumýri - Frístundaheimili og félagsmiðstöðvar.

Páttur	Helstu atriði
Áhyggjur	Aðstöðumál fyrir frístundaheimili í skóla þurfa ítarlega yfirferð. Flækjustig í tengslum við starfsemi miðstigs í þremur grunnskólum. Umfang starfsemi í unglingaskóla með áætlaðan fjölda nemenda í kringum 700. Tengslamyndun við unglingahópinn vegna mikils fjölda gæti verið flókin. Umfangsmikill rekstur félagsmiðstöðvar og fyrirmynd skortir á Íslandi. Að hluti einstaklingsmála muni ekki fá sömu athygli vegna fjölda unglunga. Foreldrasamstarf við áætlaðan fjölda foreldra sem gæti verið á bilinu 1500-2000.
Jákvæðar umsagnir	Frístundaheimili í eða við hvern skóla fyrir 1.-4. bekk. Aukið samstarf milli frístundaheimila og skóla. Aðgangur starfsfólks frístundaheimila að aðstöðu í skólum. Tækifæri til að byggja viðhaldslítið hús með lágmörkun á innviðavanda/myglu. Tækifæri til að byggja rými fyrir félagsmiðstöð með pláss fyrir öll ungmenni. Að byggja unglingaskóla frá grunni út frá áherslum nútímans. Uppbygging á aðstöðu fyrir félagsmiðstöðvastarf fyrir börn og unglunga á aldrinum 10-16 ára.
Neikvæðar umsagnir	Safnfrístund verði lögð niður í núverandi mynd. Tengslamyndun og áskorun varðandi aðstöðu, í tengslum við að vera fyrsti notandi í skólahúsnæði.
Tillögur/Óskir	Rýna þarf í aðstöðumál fyrir frístundaheimili í mannvirkjum skóla með tilliti til þátttöku í starfinu. Safnfrístund verði endurskoðuð með tilliti til landfræðilegrar staðsetningar og samgöngumála. Safnfrístund þarf að hýsa áætlaðan fjölda barna í 3.-4. bekk. Rýna þarf aðstöðumál í Laugarseli þar sem fjöldi barna gæti orðið í kringum 300.



Samantekt umsagnar ungmennaráðs Laugardals, Háaleitis og Bústaða.

Páttur	Niðurstöður Ungmennaráðs Laugardals, Háaleitis og Bústaða
Áhyggjur	Dregur úr tækifærum unglunga að taka þátt í skrekk, skólahreysti og samfestingnum vegna fjölda unglunga. Erfitt að vera með samkomustað fyrir öll. Með skiptingu barnaskólanna, hvar liggja mörkin á milli skólanna. Hópurinn gæti orðið of einsleitur. Erfitt að þekkja alla krakkana, einhver gætu "týnst". Þarf að fara aftur í gegnum Réttindaskólaferlið. Félagsmiðstöðin verður svo stór að það er varla hægt að fara í skíðaferð eða hafa gistinótt.
Jákvæðar umsagnir	Meiri líkur á að unglingar finni sinn hóp, fjölbreytt umhverfi. Böllin verða tryllt (meira fólk, meiri stemmning). Næs að unglingarnir séu sér. Meira úrval af valgreinum. Fjölbreytta möguleika í skólaferðum. Stór félagsmiðstöð, möguleika á opnunum öll virk kvöld í vikunni.
Neikvæðar umsagnir	Engin neikvæð umsögn tiltekin sérstaklega, fremur áhyggjur.
Tillögur/Óskir	Sameiginleg rými þar sem allir krakkarnir í skólanum geta komist saman og haldið viðburði. Skólalóð með einhver borð eða bekki og körfuboltavöll. Góð loftgæði í öllum stofum. Kósí rými í félagsmiðstöðinni með nóg af starfsfólki og fjölbreyttri dagskrá. Skýrir samningar við Þjóðarhöllina um íþróttaplanir og árshátíðir. Unglingar hafi möguleika á að vera með í hönnun skólans.





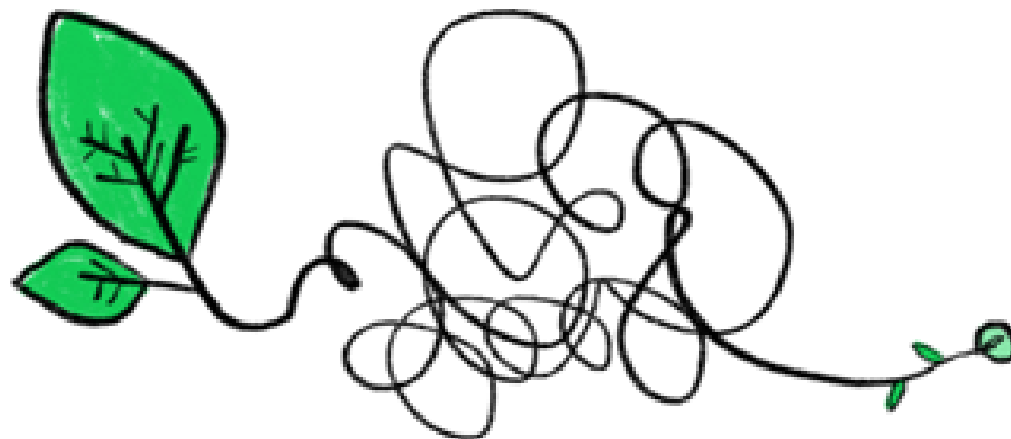
Samantekt umsagnar Skólahljómsveita Austurbæjar.

Páttur	Helstu atriði
Áhyggjur	Núverandi aðstaða í matsalnum í Laugalækjarskóla er mjög óhentug til æfinga. Slæm hljóðvist í matsalnum fer illa með heyrn allra sem þar vinna. Mikil fyrirhöfn að setja upp og taka niður æfingabúnað fyrir hverja æfingu.
Jákvæðar umsagnir	Allar aðrar skólahljómsveitir í Reykjavík eru komnar með þokkalega aðstöðu. Skólahljómsveit Grafarvogs er ágæt fyrirmynd.
Neikvæðar umsagnir	Núverandi vinnuaðstaða er ekki boðleg til frambúðar.
Tillögur/Óskir	Gera ráð fyrir Skólahljómsveit Austurbæjar í framtíðaraðstöðu skólanna í Laugardalnum. Hljómsveitin fái standandi aðstöðu í Laugalækjarskóla sem nýta má sem fjölnota tónlistarherbergi. Þrjú lítil kennsluherbergi fyrir hljómsveitina innan skólans.





AÐRAR UMSAGNIR STAKAR





Samantekt: Skólaráð Langholtsskóla.

Þáttur	Helstu atriði
Áhyggjur	Breytingar á skólastarfi og aldursdreifingu nemenda hefur neikvæð áhrif á árangur skólastarfsins í víðri merkingu. Ekki nægjanleg rök fyrir því að breyta frá sviðsmynd 1 til sviðsmyndar 4. Nýjar sviðsmyndir hafa ekki fengið nægjanlega faglega umfjöllun og samþykkt. Fyrirætlanir um breytingar á skólahverfinu ekki í samræmi við samþykktar áætlanir frá 2022.
Jákvæðar umsagnir	Engar jákvæðar umsagnir sérstaklega tiltekna.
Neikvæðar umsagnir	Andstaða við sviðsmynd 4. Skólaráð telur að sviðsmynd 1 sé enn besta kosturinn varðandi framtíðarskipan skóla- og frístundastarfs í Laugardal. Sviðsmynd 4 myndi hafa neikvæð áhrif á skólastarf í Langholtsskóla. Skólaráð hafnar harðlega að sviðsmynd 4 verði fyrir valinu.
Tillögur/Óskir	Fylgja sviðsmynd 1, sem samþykkt var árið 2022. Unnin verði ítarleg forsögn vegna viðbyggingar og endurbóta á húsnæði Langholtsskóla og Þróttheimilinu. Skólaráð óskar eindregið eftir að áfram verði unnið með sviðsmynd 1.





Samantekt: Skólaráð Laugarnesskóla.

Páttur	Helstu atriði
Áhyggjur	Breyttar forsendur ekki nægilega útskýrðar. Áhrif samráðsleysis og endurtekin svik á starfsandann. Fjölgun barna og þéttingarreitir ekki nýjar upplýsingar. Slæmt ástand húsnæðis hefur neikvæð áhrif á heilsu starfsfólks og nemenda. Mönnunarvandi vegna ástands húsnæðis og tafa á úrbótum.
Jákvæðar umsagnir	Engar jákvæðar umsagnir sérstaklega tiltekna.
Neikvæðar umsagnir	Andstaða við sviðsmynd 4. Sviðsmynd 4 er í raun endurtekning á sviðsmynd 3 sem var hafnað áður. Alvarleg áhrif á starfsanda og samráðsleysi. Sviðsmynd 1 talin besti kosturinn eftir ítarlega yfirferð.
Tillögur/Óskir	Fylgja sviðsmynd 1, sem samþykkt var árið 2022. Skora á borgaryfirvöld að endurskoða fyrirætlanir um að skipta skólahverfinu í tvo hluta. Byrja tafarlaust á endurbótum á heilsuspillandi húsnæði.





Samantekt: Skólaráð Laugalækjarskóla

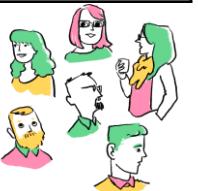
Páttur	Helstu atriði
Áhyggjur	Sviðsmynd 4 gengur lengra að ýmsu leyti en sviðsmynd 3 og hefur marga galla. Verkfræðilegt áhættumat sviðsmyndar 4 snýr nær ekkert að skólastarfi, menntun eða uppeldi. Mikil óvissa ríkir um lýðfræðilega samsetningu og mögulega misskiptingu milli hverfa. Nýr unglingskóli gæti orðið of fjölmennur til að verða farsæll. Vegalengdir frá hverfamörkum í nýja unglingskólann eru miklar. Óvissa um staðsetningu nýs unglingskóla.
Jákvæðar umsagnir	Nýr unglingskóli með áherslu á íþróttir gæti verið álitleg hugmynd ef vandað væri til verka.
Neikvæðar umsagnir	Skólaráð mótmælir því að skipta eigi Laugarneshverfi í tvennt og að til verði tveir skólar fyrir 1.-7. bekk. Skólaráð vill setja afgerandi fyrirvara við nokkrar hugmyndir sviðsmyndar 4. Ekki sannfærð um að sviðsmynd 1 sé ómögulegur kostur. Skólaráð telur að 613 nemendur árið 2030 og 700 nemendur árið 2040 séu stórkostlegt vanmat.
Tillögur/Óskir	Skólaráð óskar eftir að borgin fari yfir spár um nemendafjölda og leggi fram sannfærandi tölur. Skólaráð vill mótmæla að nýir byggingareitir á Orkureit, Grensás og í Skeifu verði hluti af upptökusvæði nýs unglingskóla. Nauðsynlegt að byggja nýtt íþróttahús við Laugalækjarskóla. Skólaráð leggur fram kröfu um að ákvörðun borgarráðs verði seinkað og frekara samráð viðhaft.





Samantekt: Starfsfólk Laugalækjarskóla

Þáttur	Helstu atriði
Áhyggjur	Áhættumatið byggir að mestu leyti á verkfræðilegum og fjármálalegum þáttum, ekki á menntun og skólastarfi. Fjölmargar framkvæmdaflækjur gætu fylgt sviðsmynd 1, en starfsfólk er reiðubúið að leysa þær. Stuttur kynningarfundur sannfærði ekki starfsfólk um nauðsyn stefnubreytingarinnar. Starfsfólk hefur áhyggjur af áhrifum á skólaþróun og ásýnd skólans fram að breytingum. Vegalengdir frá hverfamörkum í nýja unglingskólann eru miklar og auka bílaumferð.
Jákvæðar umsagnir	Jákvætt að nýr unglingskóli eigi að starfa þétt með íþróttafélögum hverfisins til að byggja upp heilsueflandi skóla með áherslu á íþróttir.
Neikvæðar umsagnir	Almennt mjög neikvæð viðbrögð við sviðsmynd 4. Fjarvera kjörinna fulltrúa á kynningarfundinum vakti eftirtekt. Áhrif sviðsmyndar 4 á skólastarf og þróun voru ekki metin nægilega. Umræður um lýðfræðileg áhrif vantaði í skýrslu og kynningarfundum.
Tillögur/Óskir	Seinka ákvörðun borgarráðs um framtíðarfyrirkomulags skólamála á svæðinu. Borgin þarf að gefa sér meiri tíma til að útskýra hvers vegna sviðsmynd 1 gengur ekki upp og sannfæra hagaðila um að sviðsmynd 4 sé betri. Starfsfólk óskar eftir að fylgja sviðsmynd 1, eins og samþykkt var áður.





Samantekt: Starfsfólk Laugarnesskóla

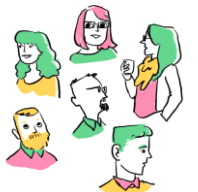
Þáttur	Helstu atriði
Áhyggjur	Lítið samráð og upplýsingaflæði um breytingar. Langvarandi aðgerðarleysi hefur neikvæð áhrif á starfsandann og gæti aukið atgervisflóttu. Sviðsmynd 4 kallar á meiri stéttaskiptingu innan hverfis. Skólalóð Laugalækjarskóla er ekki hönnuð fyrir yngri börn, kallar á miklar breytingar. Ástand húsnæðis og viðgerðarpörf.
Jákvæðar umsagnir	Engar jákvæðar umsagnir sérstaklega tiltekna.
Neikvæðar umsagnir	Andstaða við sviðsmynd 4. Unglingaskóli með 700-800 nemendum er of stór. Kennarar í Laugalækjarskóla eru sérhæfðir í unglingakennslu, ekki yngri barna. Vantrú á að breyttar forsendur réttlæti breytingu frá sviðsmynd 1. Viðbyggingar- og viðhaldsframkvæmdir á lóð skólans má hæglega koma fyrir.
Tillögur/Óskir	Fylgja sviðsmynd 1, sem samþykkt var áður. Byrja framkvæmdir án tafar samkvæmt sviðsmynd 1. Auka samráð og upplýsingaflæði við starfsfólk og skólasamfélag.





Samantekt: Starfsfólk Langholtsskóla

Páttur	Helstu atriði
Áhyggjur	Mikil áhyggjur af breytingum á starfsemi skólans, sérstaklega hvað varðar menntun, skólaumhverfi og fjölda nemenda. Starfsfólk hefur áhyggjur af áhrifum á gæði skólastarfs, mönnun og faglegt sjálfstæði. Mikil óvissa um mögulega misskiptingu milli hverfa. Breytingar gætu leitt til verri aðstöðu fyrir nemendur og starfsfólk.
Jákvæðar umsagnir	Nálægð við ípróttaaðstöðu getur verið jákvæð ef vel er staðið að málum.
Neikvæðar umsagnir	Breytingar á skóla- og frístundastarfi gætu haft neikvæð áhrif á skólastarf. Andstaða við sviðsmynd 4, sem telst of umfangsmikil og erfitt að framkvæma farsællega. Ónæg fagleg umfjöllun og mat á nýjum sviðsmyndum. Skólaráð telur sviðsmynd 1 enn vera besta kostinn.
Tillögur/Óskir	Fylgja sviðsmynd 1 sem samþykkt var árið 2022. Endurskoða og meta betur nýjar sviðsmyndir með tilliti til faglegra sjónarmiða. Aðgerðir til að bæta aðstöðu og tryggja gæði skólastarfs. Auka samráð og upplýsingaflæði við starfsfólk og skólasamfélag.





Samantekt: Foreldrafélag Laugalækjarskóla

Páttur	Helstu atriði
Áhyggjur	Gagnrýni á vinnubrögð og sýndarsamráð í ferlinu við kynningu á sviðsmynd 4. Skortur á upplýsingagjöf og samráði við skólasamfélagið. Sviðsmynd 4 er í raun endurtekning á sviðsmynd 3 sem áður var hafnað. Nýjar forsendur eru ekki nýjar og hafa lengi verið þekktar. Viðbættur fjöldi nemenda frá öðrum hverfum eykur álag á skólahverfið. Íþróttakennsla í þjóðarhöll hefur áður reynst illa vegna atburða sem hafa forgang yfir kennslu. Skortur á sérstöku íþróttahúsi við Laugalækjarskóla sem myndi bæta íþróttakennslu og félagsstarf. Skortur á áhættumati á kostum og göllum við safnskóla á unglingsstigi. Uppbrot skóla- og hverfismenningar og áhrif félagslegra þátta ekki nægilega metin. Áhrif á umferð og innviði innan hverfis. Safnfrístund fyrir 3. og 4. bekk í Fjölskyldu- og húsdýragarðinum er ekki hentug vegna fjarlægðar. Brotnar félagslegar heildir í hverfunum með brottflutningi unglings. Áhyggjur af stærðarhagkvæmni unglingskóla og áhrifum á persónuleg tengsl nemenda og stjórnenda.
Jákvæðar umsagnir	Almenn ánægja með faglega vinnu og þróunarstarf í Laugalækjarskóla. Sterk skólamenning og faglegt starfsumhverfi.
Neikvæðar umsagnir	Andstaða við sviðsmynd 4, sem ekki hefur haldbær rök fyrir sér. Safnskóli myndi ekki veita sömu tækifæri til að blómstra í listum og núverandi fyrirkomulag. Safnskóli myndi auka hópamyndun unglings í kringum Laugardalinn sem gæti aukið á ákveðin vandamál.
Tillögur/Óskir	Hafna alfarið sviðsmynd 4 og fylgja sviðsmynd 1 sem samþykkt var árið 2022. Virða fyrri ákvarðanir og halda áfram með uppbyggingu skólanna samkvæmt fyrri áætlunum. Byggja sérstakt íþróttahús við Laugalækjarskóla. Auka samráð við skólasamfélagið og foreldra um framtíðarskipulag skólamála í Laugardalnum. Framkvæma ítarlegt áhættumat á félagslegum, námslegum og umhverfislegum þáttum.





Samantekt: Foreldrafélag Langholtsskóla

Páttur	Helstu atriði
Áhyggjur	Skýrslan fer langt út fyrir það verkefni sem starfshópurinn átti að vinna samkvæmt erindisbréfi. Stjórn foreldrafélagsins telur að það séu ekki haldbær rök fyrir því að hverfa frá sviðsmynd 1. Mikill fjöldi nemenda í safnskóla myndi skerða gæði menntunar og minnka tengsl milli kennara og nemenda. Ef unglingar fara úr skólanum myndi það hafa neikvæð áhrif á yngri nemendur sem missa eldri fyrirmyndir. Sérdeild fyrir einhverf börn gæti orðið fyrir neikvæðum áhrifum við flutning í annan skóla. Safnskóli myndi auka átroðning á náttúru í Laugardal og þrengja að íþróttaaðstöðu. Spurningar vakna um birtingamynd byggingaframkvæmda í Laugardal, sem er frístundarsvæði. Safnskóli myndi auka umferðarpunga í hverfunum. Bent er á að byggingar við Langholtsskóla hafa áður verið framkvæmdar með góðum árangri án þess að trufla starfsemina mikið.
Jákvæðar umsagnir	Góður andi ríkir í starfsmannahópnum í Langholtsskóla. Langholtsskóli hefur fengið íslensku menntaverðlaunin 2020 fyrir þróunarverkefni.
Neikvæðar umsagnir	Skólaráð mótmælir sviðsmynd 4 og telur að ekki hafi verið sýnt fram á haldbær rök fyrir því að hverfa frá sviðsmynd 1. Safnskóli fyrir unglinga myndi ekki veita börnum sömu tækifæri til að blómstra í listum eins og þau gera nú í Langholtsskóla. Safnskóli myndi auka hópamyndun unglinga í kringum Laugardalinn sem gæti aukið á ákveðin vandamál.
Tillögur/Óskir	Hafna alfarið sviðsmynd 4 og hverfa að sviðsmynd 1 í uppbyggingu á framtíðar skólastarfi í Laugardal. Virða fyrri ákvarðanir sem teknar hafa verið að undangengnu samráðsferli. Halda áfram með viðbyggingu og breytingar innan húss í Langholtsskóla og Þróttheimum.





Samantekt: Foreldrafélag Lauganesskóla

Þáttur	Helstu atriði
Áhyggjur	Skortur á samráði og virðingarleysi borgaryfirvalda gagnvart íbúalýðræði. Starfshópurinn fór út fyrir starfsvið sitt samkvæmt erindisbréfi. Viðhaldspörf skólanna hefur verið lengi þekkt og ekki sinnt. Stækkun skólahúsnæðis hefur tafist verulega og skapað heilsuspillandi aðstöðu fyrir nemendur og starfsfólk. Fjölgun nemenda í hverfinu hefur verið þekkt lengi og ekki er rétt að tala um það sem forsendubreytingu. Nýbygging safnskóla mun auka umferðarpunga í hverfinu. Fjarlægð frá skólum að frístund í Húsdýragarðinum er of mikil og óhentug fyrir nemendur. Verulega neikvæð áhrif á hverfismenningu með því að skipta hverfinu upp við Sundlaugaveg. Kostnaðarmat sviðsmyndar 4 er vanmetið, sérstaklega kostnaður við flutning smáhýsanna úr Laugardal og breytingar á Laugalækjarskóla. Safnskóli með um 700 nemendur getur haft verulega neikvæð áhrif á félagslegt öryggi og þátttöku nemenda.
Jákvæðar umsagnir	Almenn ánægja með faglega vinnu og þróunarstarf í Lauganesskóla. Stjórn foreldrafélagsins vill standa vörð um menningu skólans og hverfisins.
Neikvæðar umsagnir	Andstaða við sviðsmynd 4 sem felur í sér verulegar breytingar á farsælu skólaumhverfi og hverfismenningu. Áhættumat sviðsmyndar 4 tekur ekki nægilegt tillit til mikilvægra þátta.
Tillögur/Óskir	Halda áfram með sviðsmynd 1 og tryggja að tafir á framkvæmdum verði ekki lengri. Auka samráð við skólasamfélagið og foreldra um framtíðarskipulag skólamála í Laugardalnum. Framkvæma ítarlegt áhættumat á félagslegum, námslegum og umhverfislegum þáttum. Byggja betri ípróttaaðstöðu og stækka skóla á núverandi lóðum.





Samantekt: Foreldrafélag Álftamýrarskóla

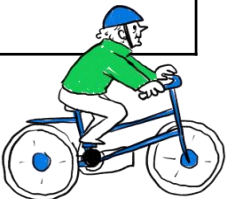
Páttur	Helstu atriði
Áhyggjur	Óvissa um hvernig sviðsmynd 4 snertir Álftamýrarskóla. Áhrif á skólastarf vegna þéttingar byggðar og aukins fjölda nemenda. Skortur á samráði og virðingu við vilja íbúa hverfisins. Vantar að ráðfæra sig við fagfólk þegar ákvarðanir eru teknar um skólaumhverfi.
Jákvæðar umsagnir	Engar jákvæðar umsagnir sérstaklega tilteknar.
Neikvæðar umsagnir	Farið þvert á vilja íbúa hverfisins varðandi umbætur á skólabyggingum. Mótmæla myndun safnskóla fyrir unglinga. Borgin leggur of mikla áherslu á hagkvæmni í byggingum frekar en velferð barna.
Tillögur/Óskir	Endurskoða ákvörðun og hverfa frá sviðsmynd 4. Virða fyrri ákvarðanir sem teknar hafa verið að undangengnu samráðsferli. Horfa til lengri tíma í skipulagi skólaumhverfis.





Samantekt: Íbúaráð Laugardals og fulltrúa foreldrafélaga

Páttur	Helstu atriði
Áhyggjur	Virðingarleysi borgaryfirvalda gagnvart íbúalýðræði og samráði. Borgaryfirvöld hafa ekki sýnt fram á breyttar forsendur fyrir breytingum. Neikvæð áhrif á skólastarf í Laugardal vegna þéttingu byggðar. Neikvæð áhrif á börn sem þurfa að ganga allt að 27 mínútur í skóla. Gengið verði á græn svæði í Laugardal og aukin bílaumferð um hverfið. Verulegar líkur á að þurfa stækka Langholtsskóla jafnvel þótt unglिंगadeildin verði flutt í safnskóla. Laugarneshverfið klofið í tvennt
Jákvæðar umsagnir	Engar jákvæðar umsagnir sérstaklega tiltekna.
Neikvæðar umsagnir	Stjórnarsýsla borgarinnar gagnrýnd fyrir virðingarleysi gagnvart íbúalýðræði og samráði. Breyttar forsendur hafa ekki verið nægilega útskýrðar og eru ósannfærandi. Stefna borgaryfirvalda felur í sér að skólastarf í Laugardal beri hallann af því að viðhaldi hafi ekki verið sinnt. Neikvæð áhrif á börn vegna langra gönguleiða að skóla, gengið verði á græn svæði og aukin bílaumferð um hverfið. Skólahverfin klofin í tvær seiningar með neikvæðum áhrifum á vinatengsl.
Tillögur/Óskir	Fylgja Sviðsmynd 1 og hefja þegar endurbætur og stækkun skólahúsnæðis skólanna í Laugardal. Framtíðaruppbygging verði á grundvelli farsælu skólanna og hverfisins samkvæmt Sviðsmynd 1.





Samantekt: Íbúasamtök Laugardals

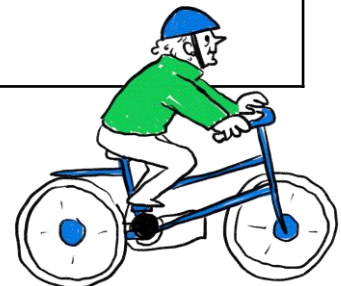
Páttur	Helstu atriði
Áhyggjur	Þolmörkum innviða svæðisins er náð og ekki forsvaranlegt að samþykkja fleiri íbúðir. Mikil innviðaskuld vegna þéttingar byggðar í Laugardalnum sem þarf að bregðast við skjótt.
Jákvæðar umsagnir	Stuðningur við áframhaldandi uppbyggingu samkvæmt sviðsmynd 1.
Neikvæðar umsagnir	Andstaða við sviðsmynd 4, sem mætt hefur mikilli andstöðu foreldra í hverfinu.
Tillögur/Óskir	Viðhalda samráði og samstarfi við borgaryfirvöld um uppbyggingu skóla í hverfinu. Bregðast skjótt við innviðaskuld með samstarfi við skólasamfélagið og íbúa.





Samantekt: Íbúaráð Háaleitis og Bústaðarhverfis

Páttur	Helstu atriði
Áhyggjur	Ráðið áréttar að það skuli teljast sem réttmætur umsagnaraðili vegna áhrifanna á nemendur sem búa innan núverandi marka Álftamýrarskóla. Mikilvægi þess að huga að aðgengi nemenda sunnan við Suðurlandsbraut að nýjum unglingskóla. Mikilvægi þess að bæta umhverfi Suðurlandsbrautar til að gera hana að sem minnstum farartálma fyrir gangandi og hjólandi vegfarendur.
Jákvæðar umsagnir	Lóð nr. 2 við horn Suðurlandsbrautar og Engjavegar hefur augljósa kosti vegna nálægðar við helstu göngu- og hjólastíga og tengingar við Borgarlínuna.
Neikvæðar umsagnir	Íbúaráð tekur ekki afstöðu til sviðsmynda í undirbúningsferlinu.
Tillögur/Óskir	Íbúaráðið vill eiga hlut að máli ef bygging unglingskóla í Laugardal verður að veruleika. Mikilvægt að líkleg aukin íbúðauppbygging í Múlahverfi verði höfð til hliðsjónar við staðsetningu unglingskólans. Hugað verði að bættum umhverfisaðstæðum við Suðurlandsbraut til að auka öryggi nemenda.





Samantekt: Íþróttafélagið Ármann

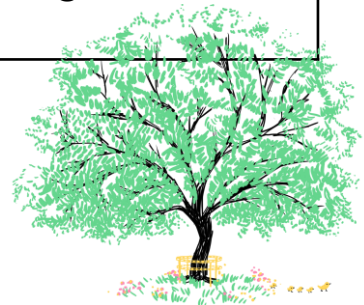
Þáttur	Helstu atriði
Áhyggjur	Vantar að skoða möguleikann að byggja skólabygginguna við suðurenda stúkunnar við Laugardalsvöll eða við væntanlega þjóðarhöll. Brýn aðstöðumál Ármanns sem hafa verið kynnt fyrir Reykjavíkurborg á undanförunum árum hafa ekki verið leyst.
Jákvæðar umsagnir	Samnýting á hátíðarsal skólans getur leyst vöntun Ármanns á hátíðarsal/fundarsal. Lítil íþróttasalur í nýju mannvirki myndi hjálpa til við að leysa bráðavanda körfuknattleiksdeildar Ármanns.
Neikvæðar umsagnir	Ekki tekin afstaða til réttmætis byggingar á þríhyrningi austan íþróttahúss Ármanns og afnotaleyfi Þróttar á þessu svæði.
Tillögur/Óskir	Að Ármann eigi fulltrúa í nefnd sem gerir þarfagreiningu fyrir nýtt mannvirki og taki þátt í virku samtali vegna þessa. Kanna aðra staðsetningu fyrir skólabygginguna, t.d. við suðurenda stúkunnar við Laugardalsvöll eða við væntanlega þjóðarhöll.





Samantekt: Íþróttafélagið Þróttur

Páttur	Helstu atriði
Áhyggjur	Rangfærslur í skýrslunni um staðsetningu lóðar 1. Reykjavíkurborg hefur engar heimildir til að taka til baka svæði sem Þróttur hefur endurgjaldslaus afnot af. Skortur á samráði við íþróttafélög í Laugardalnum við gerð skýrslunnar. Engin breyting á aðstöðu Þróttar án samkomulags við félagið. Mikilvægi Miðheima í mótahaldi og æfingum yngstu iðkenda félagsins.
Jákvæðar umsagnir	Tækifæri til að byggja viðhaldslítið hús sem lágmarkar innviðavanda/myglu. Tækifæri til að gera rými fyrir félagsmiðstöð þar sem pláss er fyrir öll ungmenni. Samstarf við íþróttafélög getur eflt íþróttaiðkun og vinnu gegn brottfalli.
Neikvæðar umsagnir	Umfangsmikill rekstur félagsmiðstöðvar sem gerir aðrar kröfur til stjórnenda. Að hluti einstaklingsmála muni ekki fá sömu athygli vegna fjölda unglunga.
Tillögur/Óskir	Reykjavíkurborg þarf að tryggja jafnt aðgengi allra að skipulögðu íþrótt- og tómstundastarfi. Leita lausna með Reykjavíkurborg þannig að fjármagn nýtist sem best. Reykjavíkurborg þarf að tryggja að íþróttaaðstaða barna og unglunga í hverfinu uppfylli kröfur aðalnámskrár.





Reykjavík