



SKÓLA- OG FRÍSTUNÐARSTARF Í LAUGARDAL

Undirbúningur framkvæmda

Undirbúningur framkvæmda
Nóvember 2023

Verknúmer 23233

Nr. útg.	Dagsetning	Unnið	Yfirfarið	Samþykkt
1	23.11.2023	GK, SBB	MÞJ	MÞJ

Unnið af:

VSÓ Ráðgjöf
Borgartúni 20, 105 Reykjavík

www.vso.is

Unnið fyrir:

Reykjavík Reykjavíkurborg
Borgartúni 12-14, 105 Reykjavík

Efnisyfirlit

1	Inngangur	3
2	Forsendur og sviðsmyndir	3
2.1	Sviðsmynd 1	4
2.2	Sviðsmynd 2	4
2.3	Sviðsmynd 3	4
2.4	Sviðsmynd 4	5
2.5	Spá um nemendafjölda og húsnæðisþörf	5
2.6	Endurbætur og viðhald	6
2.7	Lóð fyrir nýjan unglingsafnaskóla – þrjár valkostir	6
2.7.1	Lóð 1	7
2.7.2	Lóð 2	8
2.7.3	Lóð 3	8
2.7.4	Samanburður valkosta	9
3	Kostnaðarmat	9
3.1	Þolmörk skóla og spá um fjölda nemenda árin 2030 og 2040	9
3.2	Kostnaðarmat og forsendur þess	10
3.2.1	<i>Kostnaður, sviðsmynd 1</i>	10
3.2.2	<i>Kostnaður, sviðsmynd 2</i>	11
3.2.3	<i>Kostnaður, sviðsmynd 3</i>	12
3.2.4	<i>Kostnaður, sviðsmynd 4</i>	13
4	Áhættumat	15
4.1	Áhættumat fyrir sviðsmynd 1	16
4.2	Áhættumat fyrir sviðsmynd 2	17
4.3	Áhættumat fyrir sviðsmynd 3	18
4.4	Áhættumat fyrir sviðsmynd 4	19
5	Tímaáætlun og forgangsröðun framkvæmda	20
5.1	Tímaáætlun og forgangsröðun – sviðsmynd 1	20
5.2	Tímaáætlun og forgangsröðun – sviðsmynd 2	21
5.3	Tímaáætlun og forgangsröðun – sviðsmyndir 3 og 4	21
6	Niðurstaða og samanburður valkosta	22
7	Viðauki 1 – Erindisbréf starfshóps	23
8	Viðauki 2 – Samantekt á niðurstöðum	26

1 Inngangur

Árið 2022 var VSÓ Ráðgjöf falið að gera frumkostnaðarmat og áhættumat vegna fyrirhugaðra framkvæmda við uppbyggingu skóla í Laugardal (LLL skólar). Afurð þess verkefnis var skýrslan „Framtíðarskipan skóla í Laugarnes- og Langholtshverfum, mat á kostnaði þriggja sviðsmynda, áhættu- og styrkleikamat“ sem gefin var út í september 2022. Þar má finna helstu upplýsingar um verkefnið og þær forsendur sem þá var unnið með.

Í febrúar 2023 samþykkti borgarráð að stofna starfshóp innan Reykjavíkurborgar til að vinna að frekari undirbúningi og forgangsröðun framkvæmda. Þá skyldi hópurinn taka tillit til nýrra og breyttra forsenda (sjá erindisbréf dags. 14. febrúar 2023 í viðauka 1). Í vinnu starfshópsins var lagt upp með að greina, forgangsráða og áhættumeta þrjár sviðsmyndir úr fyrri skýrslunni frá september 2022 með tilliti til breyttra forsenda sbr. erindisbréf starfshóps. Auk þess þótti starfshópnum rétt að bæta við nýrri sviðsmynd, sem hér er kölluð sviðsmynd 4. Sú sviðsmynd tekur að auki tillit til byggðarpróunar á þeim uppbyggingarreitum sem eru næstir skólalshverfum Laugardals.

Starfshópurinn hefur unnið kostnaðarmat og endurskoðað áhættumat út frá nýjustu forsendum sem snerta fyrirhugaðar framkvæmdir vegna skóla- og frístundastarfs í Laugarnes- og Langholtshverfi. Unnið var út frá uppfærðri spá um fjölda nemenda og möguleika á að byggja unglingasafnskóla í Laugardalnum. Jafnframt er bent á leiðir til að stuðla að hagkvæmni og samnýtingu aðstöðu og fjallað um forgangsröðun eftir því sem forsendur leyfa.

Starfshópurinn skipaðu:

- Ámundi Brynjólfsson, fulltrúi umhverfis- og skipulagssviðs, formaður
- Jón Valgeir Björnsson, fulltrúi eignaskrifstofu
- Ósk Soffía Valtýsdóttir, fulltrúi umhverfis- og skipulagssviðs
- Þórdís Eik Friðþjófsdóttir fulltrúi skóla- og frístundasviðs

Með starfshópnum unnu eftirtaldir sérfræðingar hjá Reykjavíkurborg:

- Ásgeir Björgvinsson, skóla- og frístundasviði
- Soffía Pálsdóttir, skóla- og frístundasviði
- Soffía Vagnsdóttir, skóla- og frístundasviði

VSÓ Ráðgjöf var falið að verkefnisstýra og vinna greiningarvinnu vegna þessa verkefnis.

2 Forsendur og sviðsmyndir

Reykjavíkurborg hefur mótað stefnu um byggingar fyrir skóla- og frístundastarf¹. Í henni eru sett fram viðmið fyrir nýbyggingar, viðbyggingar og breytingar á húsnæði fyrir leikskóla, frístundaheimili, grunnskóla, skólahljómsveitir og félagsmiðstöðvar. Í viðmiðunum er að finna nánari leiðsögn til hönnuða um kröfur sem settar eru fram um einstök rými, tengsl, stærð, efnisval, búnað o.fl.

¹ https://fundur.reykjavik.is/sites/default/files/agenda-items/226_6.1_stefna_bygg_skola-og_frilstundastarf_x11.pdf

Hér eru tilgreindar helstu forsendur í þeim sviðsmyndum sem fjallað er um. Sviðsmyndir 1, 2 og 3 halda sér að mestu óbreyttar frá fyrri skýrslu en nýjar forsendur eru lagðar til í sviðsmynd 4. Í öllum sviðsmyndum er gert ráð fyrir að til komi bygging þjóðarhallar (sbr. Frumathugun Framkvæmdanefndar um Þjóðarhöll, des. 2022) og þar með að íþróttaaðstaða verði í henni og/eða í Laugardalshöll fyrir nemendur í 5.-10. bekk. Íþróttakennsla yngri barna verði óbreytt í skólunum (sviðsmynd 1 og 2). Þá er gert ráð fyrir að byggt verði fræðsluhús í Fjölskyldu- og húsdýragarðinum sem nýtist í skóla- og frístundastarfi.

2.1 Sviðsmynd 1

Skólarnir þrír haldi sér í núverandi mynd og byggt verði við þá alla til að mæta auknum nemendafjölda á næsta áratug í skólahverfunum í takt við forsagnir.

- A. Byggja við **Laugarnesskóla** en gera ráð fyrir minna byggingarmagni en lýst er í forsagnarskýrslu. Gert verði ráð fyrir frístundaheimili fyrir 1. og 2. bekk inni í skólanum. Aðstaða fyrir íþróttaiðkun við skólann verði bætt.
- B. Byggja við **Laugalækjarskóla** og gera ráð fyrir samnýtingu við félagsmiðstöð fyrir sameiginlegt miðstig Laugarnes- og Laugalækjarskóla, unglíngastig Laugalækjarskóla og aðstöðu fyrir skólahljómsveit Austurbæjar. Íþróttakennsla við Laugalækjarskóla fari fram í þjóðarhöll eða Laugardalshöll.
- C. Byggja við **Langholtsskóla** og gera ráð fyrir samnýtingu við frístundaheimili fyrir 1. og 2. bekk og félagsmiðstöð fyrir alla nemendur Langholtsskóla. Yngstu nemendurnir fái íþróttakennslu í íþróttasal skólans en mið- og unglíngastig í þjóðarhöll eða Laugardalshöll.
- D. Gera þarf safnfrístund fyrir 3. og 4. bekki Laugarnesskóla og Langholtsskóla í Laugardalnum, samnýtt fræðsluhúsi í Fjölskyldu- og húsdýragarðinum.

2.2 Sviðsmynd 2

Færa 5. og 6. bekk Laugarnesskóla yfir í Laugalækjarskóla og byggt verði við hann. Laugarnesskóli verður þá fyrir 1.-4. bekk. Byggt verði við Langholtsskóla eins og fram kemur í forsögn.

- A. Byggja við **Laugalækjarskóla** og gera ráð fyrir starfsemi félagsmiðstöðvar og aðstöðu fyrir skólahljómsveit Austurbæjar í skólanum. Gert ráð fyrir að íþróttakennsla fari fram í þjóðarhöll eða Laugardalshöll.
- B. Byggja við **Langholtsskóla** og gera ráð fyrir samnýtingu við félagsmiðstöð og frístundaheimili fyrir nemendur Langholtsskóla. Íþróttakennsla yngri barna verði óbreytt og unglíngar sækja íþróttir í þjóðarhöll eða Laugardalshöll.
- C. Gera þarf ráð fyrir safnfrístund fyrir 3. og 4. bekki Laugarnesskóla og Langholtsskóla í Laugardalnum samnýtt fræðsluhúsi í Fjölskyldu- og húsdýragarðinum.

2.3 Sviðsmynd 3

Opnaður verði nýr unglíngaskóli í Laugardal fyrir alla unglínga af skólasvæði skólanna þriggja, Laugalækjarskóla, Laugarnesskóla og Langholtsskóla. Skólarnir þrír yrðu þá allir yngri barna skólar fyrir nemendur í 1.-7. bekk.

- A. Byggja nýtt húsnæði fyrir **unglingasafnskóla** (8.-10. bekkur) í Laugardalnum þar sem einnig væri gert ráð fyrir félagsmiðstöð.
- B. Gera þarf ráð fyrir rými fyrir skólahljómsveit Austurbæjar í Laugalækjarskóla.

- C. Gera þarf ráð fyrir frístundaheimilum fyrir 1. og 2. bekk í öllum þremur skólunum, Laugarnesskóla, Laugalækjarskóla og Langholtsskóla. Einnig þarf að gera ráð fyrir rými fyrir félagsmiðstöðvastarf fyrir miðstig í skólunum þremur.
- D. Gera þarf ráð fyrir safnfrístund fyrir 3. og 4. bekki í Laugardalnum samnýtt fræðsluhúsi í Fjölskyldu- og húsdýragarðinum.
- E. Huga þarf að húsnæði í Laugalækjarskóla fyrir íþróttakennslu en íþróttaaðstaða í Laugardalshöll og þjóðarhöll verður nýtt eftir því sem aðstæður leyfa, m.a. fyrir nemendur í unglingsafnskóla.

2.4 Sviðsmynd 4

Opnaður verði nýr unglingskóli í Laugardal fyrir unglinga af skólasvæði skólanna þriggja, Langholtsskóla, Laugarnesskóla og Laugalækjarskóla, auk nemenda á unglingsstigi sem búa á nærliggjandi uppbyggingareitum, við Grensásveg, á Orkureitnum og í Skeifunni. Skólarnir þrír yrðu þá allir yngri barna skólar fyrir nemendur í 1.-7 bekk.

- A. Byggja nýtt húsnæði fyrir **unglingsafnskóla** (8.-10. bekkur) fyrir skólana í Laugardalnum þar sem einnig væri gert ráð fyrir félagsmiðstöð.
- B. Auk þess taki nýr unglingskóli við nemendum sem munu búa á uppbyggingarreitum í nágrenni Laugardalsins sem skv. núverandi skipan skólahverfa tilheyra Álftamýrar- og Vogaskóla.
- C. Gera þarf ráð fyrir frístundaheimilum í öllum þremur skólunum, Laugarnesskóla, Laugalækjarskóla og Langholtsskóla fyrir 1. og 2. bekk.
- D. Gera safnfrístund fyrir 3. og 4. bekki í Laugardalnum, samnýtt fræðsluhúsi í Fjölskyldu- og húsdýragarðinum.
- E. Gera ráð fyrir aðstöðu fyrir skólahljómsveit Austurbæjar í Laugalækjarskóla.
- F. Huga þarf að húsnæði í Laugalækjarskóla fyrir íþróttakennslu en íþróttaaðstaða í Laugardalshöll og þjóðarhöll verður nýtt eftir því sem aðstæður leyfa, m.a. fyrir nemendur í unglingsafnskóla.

2.5 Spá um nemendafjölda og húsnæðispörf

Í uppfærðri spá um fjölda nemenda árin 2030 og 2040 er stuðst við miðspá Hagstofu Íslands. Gert er ráð fyrir 11% fjölgun barna á aldrinum 6-15 ára á Íslandi frá 2030 til 2040. Þessi fjölgun er háð óvissu, þ.e. varðandi það hvort hlutfallið sé svipað í Reykjavík og líka hvernig fjölgunin er milli hverfa í borginni. Gert er ráð fyrir að svæðið í kringum Laugardalinn verði áfram barnmargt hverfi. Spáin hefur í för með sér breytingu á forsendum í sviðsmynd 1 og 3 þar sem gert er ráð fyrir fleiri nemendum í uppfærðri spá en áður.

Rétt er að benda á að spá Hagstofunnar gerir ekki ráð fyrir skammtíma breytingum s.s. breytingum á fjölda fólks af erlendum uppruna en undanfarin þrjú ár hefur íbúum af erlendum uppruna fjölgað hraðar en fyrir árið 2020.

Til að reikna út þol húsnæðis er fjöldi nemenda margfaldaður með 12 m² í nýjum unglingskóla og Laugalækjarskóla sem eru viðmið fyrir hvern nemanda í skóla- og frístundastarfi samkvæmt forsendum Reykjavíkurborgar. Í þeim sviðsmyndum þar sem gert er ráð fyrir safnfrístundaheimili fyrir 3. - 4. bekk er gert ráð fyrir 11,5 m² á hvern nemanda. Nánari forsendur útreikninga má sjá í fyrri skýrslu VSÓ Ráðgjafar frá september 2022.

2.6 Endurbætur og viðhald

Í mars 2023 samþykkti borgarráð að ráðast í viðhaldsátak á húsnæði leikskóla, grunnskóla, frístundaheimila og félagsmiðstöðva og eru skólarnir þrír í Laugardal í 1. forgangsflokki. Framkvæmdir eru hafnar en óvíst er hvenær þeim lýkur.

Starfshópurinn fjallaði um þá áhættu sem fólgin er í viðhaldi og endurbótum við skólana m.t.t. röskunar á skólastarfi og samspils við aðrar framkvæmdir, einkum við stækkun skólanna (sbr. sviðsmynd 1 og 2). Þá er ekki talið raunhæft að gera ráð fyrir að vinna við viðhald og stækkun skólanna fari fram samtímis í öllum skólunum sbr. sviðsmynd 1 og tvo skóla í sviðsmynd 2, bæði út af raski og tilfærslu nemenda sem og fjárförf. Færa þarf til nemendur, finna nýja aðstöðu til kennslu, auk annars rasks sem verður í framkvæmdum sem þessum.

Gera verður þarfagreiningu til að leiða í ljós hverju þarf að breyta í núverandi skólum, hvernig skipulag rýma og skólastofa verði háttað og hvað þarf nauðsynlega að lagfæra, breyta eða skipta út. Einnig þarf að huga að breytingum og endurbótum vegna aðlögunar yngri barna í núverandi skólum ef farið verður í sviðsmynd 3 eða 4.

2.7 Lóð fyrir nýjan unglingsafnskóla – þrír valkostir

Reykjavíkurborg hefur lagt vinnu í leit að lóð fyrir nýjan unglingsafnskóla sem hentar sviðsmynd 3 og 4. Þrjár lóðir koma til greina sem allar hafa mismunandi eiginleika og eru þær allar staðsettar innan Laugardalsins milli Álfheima til austurs og Reykjavegar til vesturs. Gerð var göngutímagreining sem unnin var út frá gögnum um göngu- og hjólastíga í hverfunum sem sótt voru í landupplýsingakerfi Reykjavíkurborgar (LUKR) 2. júní 2023. Miðpunktur hvernar lóðar var tengdur stígakerfi við öll horn og var gönguhraði áætlaður 5 km/klst. Það er talinn vera meðal gönguhraði og var áætlað að hraði þeirra sem fara á reiðhjól sé 15 km./klst. Greiningin var fyrst og fremst gerð með það í huga að finna út lengstu leiðir frá ystu mörkum skólahverfanna að þeim lóðum sem skoðaðar voru sem valkostir fyrir nýjan unglingsaskóla.

Með tilkomu þessara valkosta fyrir lóðir og þær greiningar sem hafa verið gerðar breyttust forsendur þar sem ekki lá fyrir í fyrri greiningu hvaða lóðir kæmu til skoðunar. Vægi á lið nr. 1 í sviðsmynd þrjú í áhættumatinu heldur sér, en einkunn hefur verið breytt þar sem óvissa hefur minnkað og þar af leiðandi breytist stigagjöfin og áhættan verður minni.

Þrjár lóðir hafa verið tilgreindar af hálfu Reykjavíkurborgar sem valkostir ef farið verður í sviðsmyndir 3 og 4, sjá mynd 1.



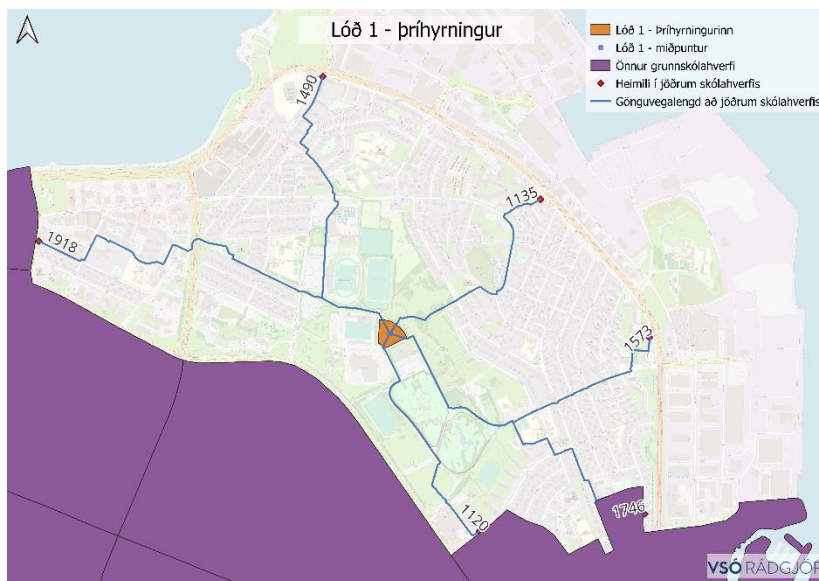
Mynd 1: Þær lóðir sem koma til greina fyrir unglingasafnskóla

2.7.1 Lóð 1

Lóð 1 er staðsett norðan við Skautahöllina við hlið íþróttasvæðis Þróttar. Vegna lögunar hefur vinnuheiti hennar verið „þríhýrningurinn“.

Lóðin er 9.900 m² að stærð og er staðsett frekar miðsvæðis í Laugardalnum eða mitt á milli hinna tveggja valkostanna eins og sést á mynd 1.

Lengsta vegalengd sem nemendur í 8. - 10. bekk þurfa að ganga frá aðliggjandi hverfum að lóð 1 er 1.918 metrar sbr. mynd 2 sem tekur barn u.þ.b. 23 mínútur að ganga (m.v. gönguhraða 5 km/klst.).



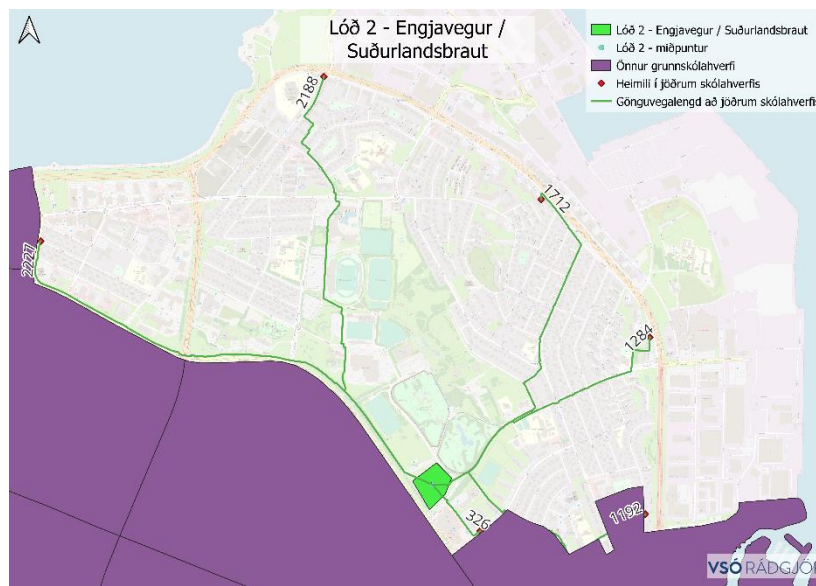
Mynd 2: Gönguvegalengdir frá ystu mörkum skólahverfis að lóð 1

2.7.2 Lóð 2

Lóð 2 er á horni Suðurlandsbrautar og Engjavegar, nokkru sunnar en lóð 1. Suðaustan við lóðina er Glæsibær, þá eru Orkureiturinn og uppbyggingarreitir við Grensásveg í næsta nágrenni. Lóðin er 17.980 m² að stærð og er stærsta lóðin af þeim þremur sem hafa verið til skoðunar.

Lengsta vegalengd sem nemendur í 8. - 10. bekk þurfa að ganga frá aðliggjandi hverfum að lóð 2 er 2.227 metrar sbr. mynd 3 sem tekur barn u.þ.b. 27 mínútur að ganga.

Fyrirliggjandi er að breytingar verði gerðar á gatnamótum Suðurlandsbrautar og Grensásvegar sem mun þýða minni hættu fyrir gangandi vegfarendur og bætt umferðaröryggi á þessum gatnamótum (á við í sviðsmynd 3 og 4).

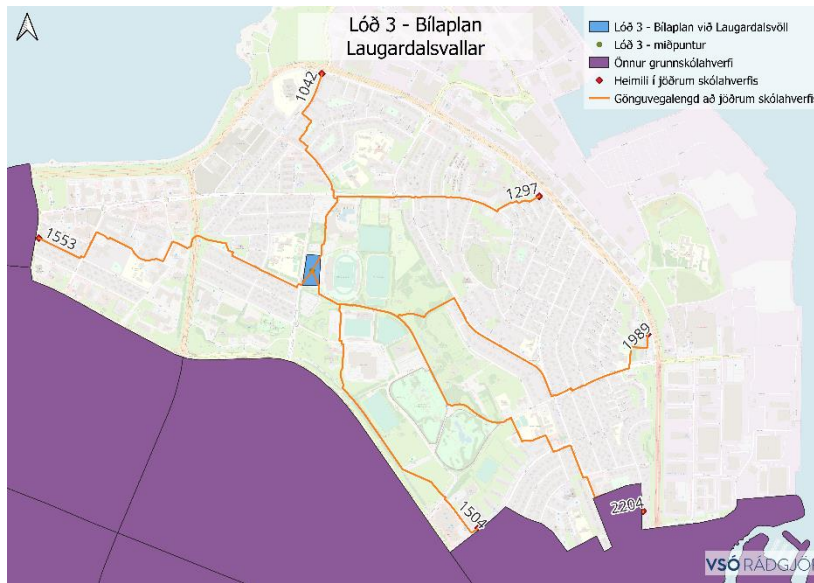


Mynd 3: Gönguvegalengdir frá ystu mörkum skólahverfis að lóð 2

2.7.3 Lóð 3

Lóð 3 er staðsett nyrst og vestast af lóðunum þremur. Hún er vestan við aðalstúku Laugardalsvallar þar sem nú eru bílastæði. Lóðin er 10.700 m² að stærð.

Lengsta vegalengd sem nemendur í 8. - 10. bekk þurfa að ganga frá aðliggjandi hverfum að lóð 3 er 2.204 metrar sbr. mynd 4. sem tekur barn u.þ.b. 26 mínútur að ganga.



Mynd 4: Gönguvegalengdir frá ystu mörkum skólahverfis að lóð 3

2.7.4 Samanburður valkosta

Þessi greining á valkostum sýnir að mesti munur á gönguvegalengd nemenda frá heimili að skólalóð unglingskóla er rúmir 300 metrar. Miklu munar á stærð lóðanna, en 8.000 m² munar á minnstu lóðinni og þeirri stærstu sbr. eftirfarandi töflu hér að neðan.

Tafla 1: Samanburður á stærð lóðanna og gönguvegalengd nemenda frá ystu mörkum skólahverfis að lóð

Lóð nr.	Stærð lóða [m ²]	Lengsta gönguvegalengd [m]	Áætlaður göngutími [mín.]
1	9.900	1.918	23
2	17.980	2.227	27
3	10.700	2.204	26

3 Kostnaðarmat

3.1 Þolmörk skóla og spá um fjölda nemenda árin 2030 og 2040

Gerð var þarfagreining og þol skólabygginga metið miðað við núverandi aðstöðu og spá um fjölda nemenda árin 2030 og 2040.

Eftirfarandi tafla gefur yfirlit yfir fimm grunnskóla; skólana þrjá sem um ræðir í Laugardalnum auk Álftamýrarskóla og Vogaskóla sem liggja næst Laugardalnum. Í töflunni er nemendafjöldi árið 2020 og haustið 2023 tilgreindur og áætlaður fjöldi nemenda árið 2030 og 2040. Þá eru sýnd þolmörk skólabygginga 2023 (með og án færanlegra kennslustofa og bráðabirgðahúsnæðis) og áætluð þolmörk skólabygginga árið 2040. Stuðst er við miðspá Hagstofunnar um íbúapróun eins og fram kemur í kafla 2.5. Greiningin leiðir í ljós að áætlað er að það muni vanta húsnæði fyrir samtals 924 nemendur í skólunum fimm árið 2040.

Tafla 2: Þolmörk skólahúsnæðis ásamt spá um nemendafjölda

Nemendafjöldi:	Þol skóla- bygginga 2023	Þol allra bygginga 2023*	2020	Haut 2023	2030	2040	Þol skóla- bygginga 2040
Álftamýrarskóli	341	397	385	405	480	533	-191
Langholtsskóli	528	590	706	726	670	744	-216
Laugalækjarskóli	329	373	353	408	470	522	-193
Laugarnesskóli	398	479	589	557	545	605	-207
Vogaskóli ²	353	382	336	352	440	470	-117
Samtals	1.949	2.221	2.369	2.448	2.605	2.873	-924

* færánlegar stofur og rými í nálægð við skóla með talið, á skólalóðinni eða í göngufæri

3.2 Kostnaðarmat og forsendur þess

Kostnaðarmat sem unnið var í fyrri skýrslu VSÓ Ráðgjafar í september 2022 var byggt á reynslutölum (kostnaður á hvern m²). Forsendur kostnaðarútreikninga nú eru þær sömu og í fyrri skýrslu að undanskildum nemendafjölda þar sem uppfærð spá um nemendafjölda liggur nú fyrir. Kostnaður er uppreiknaður m.v. byggingarvisitölu í október 2023. Þar sem mikil óvissa er um verkefnið skal bent á að kostnaðaráætlun byggir á AACE® International – Recommended Practices N og áætlunarflokkun fyrir byggingar og almennar framkvæmdir. Samkvæmt þeirri skilgreiningu fellur verkefnið í flokk 5 (þarfagreining, flokkun hugmynda og greining / fermetraverð lagt til grundvallar), með vikmörkum kostnaðaráætlunar frá -30% til +50%.

Fjöldi nemenda árið 2040 umfram þol skólahúsnæðis er margfaldaður með þörf fermetra fyrir hvern nemanda til að fá heildar stærð þeirrar byggingar sem þarf að byggja.

Reynslan sýnir að mikill afleiddur kostnaður fellur til við framkvæmdir í skólum samhliða skólastarfi t.d. vegna álags á starfsfólk (álagsgreiðslur), aukinnar starfsmannaveltu, tilfærslu á starfsemi (akstur, flutningur, geymsla, leiga á húsnæði, skólamáltíðir og búnaður). Gróft mat á slíkum kostnaði er 300-500 milljónir króna við hverja framkvæmd.

3.2.1 Kostnaður, sviðsmynd 1

Í sviðsmynd 1 er unnið út frá þeirri forsendu að byggja við núverandi skólahúsnæði skólanna þriggja í Laugardal, Laugalækjar-, Langholts- og Laugarnesskóla, til að mæta húsnæðisþörf árið 2040 fyrir börn í 1.-10. bekk.

² Tölur fyrir nemendafjölda í Vogaskóla árið 2040 miðast við að Vogabyggðarskóli hafi tekið til starfa.

Tafla 3: Nemendafjöldi og þol húsnæðis, sviðsmynd 1

Nemendafjöldi:	Þol skóla- bygginga 2023	Þol allra bygginga 2023*	2020	Haut 2023	2030	2040	Þol skóla- bygginga 2040
Langholtsskóli	528	590	706	726	670	744	-216
Laugalækjarskóli	329	373	353	408	470	522	-193
Laugarnesskóli	398	479	589	557	545	605	-207
Samtals	1.255	1.442	1.648	1.691	1.685	1.870	-615

* færanlegar stofur og rými í nálægð við skóla með talið, á skólalóðinni eða í göngufæri

Stærð viðbygginga við skólana er reiknuð út frá fjölda nemenda og fermetraþörf fyrir hvern nemanda sem eru 11,5 m² í Langholts- og Laugarnesskóla en 12 m² í Laugalækjarskóla. Samtals er um að ræða 7.181 m² í skólunum þremur.

Tafla 4: Áætluð stærð viðbygginga skólanna þriggja í sviðsmynd 1

Langholtsskóli	2.485 m ²
Laugalækjarskóli	2.316 m ²
Laugarnesskóli	2.380 m ²
Samtals	7.181 m²

Kostnaður vegna stækkunar skólanna er áætlaður 8,8 milljarðar króna en auk þess er afleiddur kostnaður 1,2 milljarðar króna þ.a. samtals er um að ræða tæplega 10 milljarða króna kostnað vegna sviðsmyndar 1.

Tafla 5: Kostnaðarmat vegna sviðsmyndar 1, viðbygging við þrjá skóla

Stærð skóla [m ²]	Einingarverð	Langholtsskóli 2.485	Laugalækjarskóli 2.316	Laugarnesskóli 2.380	Heildarkostnaður
Aðstaða og jarðvinna	43.000 kr	106.855.000 kr	99.588.000 kr	102.340.000 kr	308.783.000 kr
Burðarþol	170.000 kr	422.450.000 kr	393.720.000 kr	404.600.000 kr	1.220.770.000 kr
Lagnir	60.000 kr	149.100.000 kr	138.960.000 kr	142.800.000 kr	430.860.000 kr
Loftræsing	43.000 kr	106.855.000 kr	99.588.000 kr	102.340.000 kr	308.783.000 kr
Rafmagn	92.000 kr	228.620.000 kr	213.072.000 kr	218.960.000 kr	660.652.000 kr
Frágangur innanhúss	138.000 kr	342.930.000 kr	319.608.000 kr	328.440.000 kr	990.978.000 kr
Frágangur utanhúss	118.000 kr	293.230.000 kr	273.288.000 kr	280.840.000 kr	847.358.000 kr
Lóðarfrágangur	80.000 kr	198.800.000 kr	185.280.000 kr	190.400.000 kr	574.480.000 kr
Framkvæmdakostnaður	744.000 kr	1.848.840.000 kr	1.723.104.000 kr	1.770.720.000 kr	5.342.664.000 kr
Hönnun	7%	129.244.850 kr	120.455.160 kr	123.783.800 kr	373.483.810 kr
Eftirlit og umsjón	6%	110.756.450 kr	103.224.120 kr	106.076.600 kr	320.057.170 kr
Umhverfissvottun	2%	36.802.850 kr	34.299.960 kr	35.247.800 kr	106.350.610 kr
Annað og ófyrirséð	30%	637.675.850 kr	594.308.760 kr	610.731.800 kr	1.842.716.410 kr
Kostnaður samt. m/VSK	1.112.000 kr	2.763.320.000 kr	2.975.392.000 kr	3.046.560.000 kr	8.785.272.000 kr
Afleiddur kostnaður*	400.000.000	400.000.000 kr	400.000.000 kr	400.000.000 kr	1.200.000.000 kr
Kostnaður samt. m/VSK		3.163.320.000 kr	3.375.392.000 kr	3.446.560.000 kr	9.985.272.000 kr

* tilfærslur á starfsemi, búnaður o.þ.h.

3.2.2 Kostnaður, sviðsmynd 2

Í sviðsmynd 2 er gert ráð fyrir að færa tvo árganga í Laugarnesskóla (5. og 6. bekk) yfir í Laugalækjarskóla og að byggja 2.485 m² viðbyggingu við Langholtsskóla og 5.125 m² við Laugalækjarskóla.

Tafla 6: Nemendafjöldi og þol húsnæðis, sviðsmynd 2

Nemendafjöldi:	Þol skóla- bygginga 2023	Þol allra bygginga 2023*	2020	Haut 2023	2030	2040	Þol skóla- bygginga 2040
Langholtsskóli	528	590	706	726	670	744	-216
Laugalækjarskóli	329	373	353	408	681	756	-427
Laugarnesskóli	398	479	589	557	334	371	28
Samtals	1.255	1.442	1.648	1.691	1.685	1.870	-615

* færnlegar stofur og rými í nálægð við skóla með talið, á skólalóðinni eða í göngufæri

Kostnaður vegna stækkunar skólanna tveggja er áætlaður um 8,5 milljarðar króna en auk þess er afleiddur kostnaður 800 milljónir króna þ.a. samtals er um að ræða 9,3 milljarða króna kostnað vegna sviðsmyndar 2.

Tafla 7: Kostnaðarmat vegna sviðsmyndar 2, viðbygging við Laugalækjarskóla og Langholtsskóla

Stærð skóla [m ²]	Einingarverð	Langholtsskóli 2.485	Laugalækjarskóli 5.125	Heildarkostnaður
Aðstaða og jarðvinna	43.000 kr	106.855.000 kr	220.375.000 kr	327.230.000 kr
Burðarþol	170.000 kr	422.450.000 kr	871.250.000 kr	1.293.700.000 kr
Lagnir	60.000 kr	149.100.000 kr	307.500.000 kr	456.600.000 kr
Loftræsing	43.000 kr	106.855.000 kr	220.375.000 kr	327.230.000 kr
Rafmagn	92.000 kr	228.620.000 kr	471.500.000 kr	700.120.000 kr
Frágangur innanhúss	138.000 kr	342.930.000 kr	707.250.000 kr	1.050.180.000 kr
Frágangur utanhúss	118.000 kr	293.230.000 kr	604.750.000 kr	897.980.000 kr
Lóðarfrágangur	80.000 kr	198.800.000 kr	410.000.000 kr	608.800.000 kr
Framkvæmdakostnaður	744.000 kr	1.848.840.000 kr	3.813.000.000 kr	5.661.840.000 kr
Hönnun	7%	129.244.850 kr	266.551.250 kr	395.796.100 kr
Eftirlit og umsjón	6%	110.756.450 kr	228.421.250 kr	339.177.700 kr
Umhverfisstjórnun	2%	36.802.850 kr	75.901.250 kr	112.704.100 kr
Annað og ófyrirséð	30%	637.675.850 kr	1.315.126.250 kr	1.952.802.100 kr
Kostnaður samt. m/VSK	1.112.000 kr	2.763.320.000 kr	5.699.000.000 kr	8.462.320.000 kr
Afleiddur kostnaður*	400.000.000 kr	400.000.000 kr	400.000.000 kr	800.000.000 kr
Kostnaður samt. m/VSK		3.163.320.000 kr	6.099.000.000 kr	9.262.320.000 kr

* tilfærslur á starfsemi, búnaður o.þ.h.

3.2.3 Kostnaður, sviðsmynd 3

Í sviðsmynd 3 er gengið út frá því að byggður verði unglingsafnskóli fyrir nemendur í 8.-10. bekk í skólunum þremur í Laugardal og að ekki verði ráðist í viðbyggingar við núverandi skólahúsnæði. Í tillögnum færi 7. bekkur í Laugalækjarskóla til baka í Laugarnesskóla og skólahverfinu yrði skipt í tvö skólahverfi fyrir nemendur í 1. – 7. bekk í Laugarnesskóla og Laugalækjarskóla.

Tafla 8: Nemendafjöldi og þol húsnæðis, sviðsmynd 3

Nemendafjöldi:	Þol skóla- bygginga 2023	Þol allra bygginga 2023*	2020	Haut 2023	2030	2040	Þol skóla- bygginga 2040
Langholtsskóli	528	590	497	465	429	476	52
Laugalækjarskóli	329	373	337	318	330	366	-37
Laugarnesskóli	398	479	341	318	330	366	32
Nýr unglingskóli			473	590	596	662	-662
Samtals	1.255	1.442	1.648	1.691	1.685	1.870	

* færnlegar stofur og rými í nálægð við skóla með talið, á skólalóðinni eða í göngufæri

Byggingarmagn safnskóla fyrir unglunga miðast við áætlaðan fjölda barna í 8.-10. bekk í skólunum þremur í Laugardal skv. forsendum í sviðsmynd 3. Það leiðir af sér að stærð safnskólans er áætluð 7.945 m² m.v. þörfina árið 2040 fyrir 662 nemendur. Kostnaður við framkvæmdina er áætlaður 8,8 milljarðar króna.

Tafla 9: Kostnaðarmat vegna sviðsmyndar 3, nýbygging unglingasafnskóla fyrir 662 nemendur

Stærð skóla [m ²]	Einingarverð	Unglingasafnskóli 7.945
Aðstaða og jarðvinna	43.000 kr	341.635.000 kr
Burðarþol	170.000 kr	1.350.650.000 kr
Lagnir	60.000 kr	476.700.000 kr
Loftræsing	43.000 kr	341.635.000 kr
Rafmagn	92.000 kr	730.940.000 kr
Frágangur innanhúss	138.000 kr	1.096.410.000 kr
Frágangur utanhúss	118.000 kr	937.510.000 kr
Lóðarfrágangur	80.000 kr	635.600.000 kr
Framkvæmdakostnaður	744.000 kr	5.911.080.000 kr
Hönnun	7%	413.219.450 kr
Eftirlit og umsjón	6%	354.108.650 kr
Umhverfissvottun	2%	117.665.450 kr
Annað og ófyrirséð	30%	2.038.766.450 kr
Kostnaður samtals m/VSK	1.112.000 kr	8.834.840.000 kr

3.2.4 **Kostnaður, sviðsmynd 4**

Í sviðsmynd 4 er gert ráð fyrir byggingu safnskóla fyrir nemendur í 8.-10. bekk í skólunum þremur í Laugardal auk þess að skólinn þjóni nemendum á nærliggjandi uppbyggingarreitum við Grensásveg, á Orkureit og í Skeifunni. Í tillögunni færi 7. bekkur í Laugalækjarskóla til baka í Laugarnesskóla og skólahverfinu yrði skipt í tvö skólahverfi fyrir nemendur í 1. – 7. bekk í Laugarnesskóla og Laugalækjarskóla.

Þeir nemendur sem búa á uppbyggingarreitunum tilheyra öðrum skólahverfum skv. núverandi skipulagi en til greina kemur að breyta því. Þetta fyrirkomulag mun stytta ferðatíma nemenda.

Tafla 10: Nemendafjöldi og þol skólahúsnæðis, sviðsmynd 4

Nemendafjöldi:	Þol skóla- bygginga 2023	Þol allra bygginga 2023*	2020	Haut 2023	2030	2040	Þol skóla- bygginga 2040
Langholtsskóli	528	590	497	465	470	521	6
Laugalækjarskóli	329	373	337	318	330	366	-37
Laugarnesskóli	398	479	341	318	330	366	32
Unglingaskóli**			473	590	613	700	-700
Samtals	1.255	1.442	1.648	1.691	1.743	1.954	

* færanlegar stofur og rými í nálægð við skóla með talið, á skólalóðinni eða í göngufæri

** með þéttingarreitum; Grensásvegi 1, Orkureit og Skeifunni

Fram til ársins 2030, þegar áætlað er að Vogabyggðarskóli verði fullbyggður, þarf einnig að mæta fjölgun barna í Vogabyggð með einhverjum hætti. Til framtíðar litið má einnig búast við að fleiri þéttingarreitir bætist við sem spá Hagstofu gerir ekki ráð fyrir.

Byggingarmagn unglingasafnskóla miðast þannig við 700 nemendur og það leiðir af sér að stærð skólans er áætluð 8.400 m². Kostnaður við framkvæmdina m.v. þessar forsendur er áætlaður 9,3 milljarðar króna sbr. eftirfarandi kostnaðarmat.

Tafla 11: Kostnaðarmat vegna sviðsmyndar 4, nýbygging unglingasafnskóla fyrir 700 nemendur

Stærð skóla [m ²]	Einingarverð	Unglingasafnskóli 8.400
Aðstaða og jarðvinna	43.000 kr	361.200.000 kr
Burðarþol	170.000 kr	1.428.000.000 kr
Lagnir	60.000 kr	504.000.000 kr
Loftræsing	43.000 kr	361.200.000 kr
Rafmagn	92.000 kr	772.800.000 kr
Frágangur innanhúss	138.000 kr	1.159.200.000 kr
Frágangur utanhúss	118.000 kr	991.200.000 kr
Lóðarfrágangur	80.000 kr	672.000.000 kr
Framkvæmdakostnaður	744.000 kr	6.249.600.000 kr
Hönnun	7%	438.036.154 kr
Eftirlit og umsjón	6%	371.946.634 kr
Umhverfissvottun	2%	125.556.154 kr
Annað og ófyrirséð	30%	2.155.598.098 kr
Kostnaður samtals m/VSK	1.112.000 kr	9.340.800.000 kr

Tafla 12 sýnir áhrifin á á Álftamýrar- og Vogaskóla, þ.e. mat á þoli skólabygginga árið 2040.

Tafla 12: Nemendafjöldi og þol skólahúsnæðis í Álftamýrar- og Vogaskóla, sviðsmynd 4

Nemendafjöldi:	Þol skóla- bygginga 2023	Þol allra bygginga 2023*	2020	Haut 2023	2030	2040	Þol skóla- bygginga 2040
Álftamýrarskóli	341	397	385	405	422	449	-127
Vogaskóli	353	382	336	352	470	500	-147
Samtals	694	779	721	757	892	949	

* færarlegar stofur og rými í nálægð við skóla með talið, á skólalóðinni eða í göngufær

Hægt væri að skoða þann valkost að hanna unglingasafnskóla fyrir enn fleiri nemendur en tilgreint er í forsendum í sviðsmynd 4 og byggja í áföngum. Þannig væri hægt að mæta væntanlegri fjölgun nemenda á unglingastigi í Álftamýrarskóla og/eða Vogaskóla, um allt að 100-200 nemendur með því að breyta mörkum skólahverfa eða færa unglingastig yfir í unglingasafnskólann. Þannig má reikna með að ekki verði þörf fyrir viðbyggingu við Álftamýrarskóla. Rými til viðbyggingar við Vogaskóla er takmarkað.

4 Áhættumat

Í skýrslu VSÓ Ráðgjafar frá september 2022 voru skilgreindir 13 matsþættir og þeim gefið vægi og einkunn. Þessum þáttum frá fyrri greiningu var haldið, vægi og einkunn yfirfarin auk þess sem bætt var við þremur nýjum þáttum vegna nýrra forsendna. Lokaeinkunn í áhættumatinu er ætlað að endurspeglar áhættu hvernar sviðsmyndar fyrir sig. Með fjölgun matsþátta og endurmati á vægi og einkunn minnkar áhætta hvers liðar fyrir sig og verður áhættugreiningin því nákvæmari.

Eftirtöldum matsþáttum var bætt við í greiningunni nú:

- Þjódarhöll rís í Laugardal og hún og íþróttamannvirki sem fyrir eru nýttast til íþróttakennslu barna og unglunga.
- Viðhaldsátak verður á LLL skólum í Laugardal er hafið en óvíst er hvenær því lýkur.
- Breytingar á skipulagi skólustarfsins, skólamenningu og skólahverfi og möguleikar á skólabróun og nýsköpun.

Hver þáttur hefur vægi frá 1 og upp í 10 og geta einkunnirnar verið frá 0 og upp í 5. Sviðsmyndirnar geta því fengið lokaeinkunn frá 0 upp í 10, en því lægri sem heildarniðurstaðan er því minni er áhættan af framkvæmdinni.

Tafla 13 sýnir niðurstöður af uppfærðu áhættumati, einkunnagjöf sviðsmyndanna fjögurra sem metnar voru.

Tafla 13 Áhættumat fyrir ólíkar sviðsmyndir

sviðsmynd	Skýring	áhætta
1	Byggt við 3 skóla	6,91
2	Byggt við 2 skóla	6,78
3	Nýr unglingasafnskóli	4,25
4	Nýr unglingasafnskóli*	4,12

* þjónar líka uppbyggingarreitum

Niðurstaða matsins sýnir að minni áhætta fylgir því að byggja nýjan unglingasafnskóla en að byggja við eldri skólana. Minnst áhætta er í sviðsmynd 4 þar sem gert er ráð fyrir að skólinn þjóni nemendum í 8.-10. bekk í skólahverfunum í Laugardal auk uppbyggingarreita í nágrenninu.

4.1 Áhættumat fyrir sviðsmynd 1

Tafla 14 Uppfært áhættumat fyrir sviðsmynd 1

Áhættuþættir	Sviðsmynd 1			
	Viðbygging við alla þrjá skólana		Áhætta	
	Umfjöllun			
	Vægi 1-10		Einkunn 0-5 Mat	
1 Rými á lóð	8	Líklega fullnægjandi rými á lóðum Laugalækjar- og Langholtsskóla. Erfitt að koma fyrir stórrí viðbyggingu á lóð Laugarnesskóla þegar tekið er tillit til friðunar ásyndar.	4	0,50
2 Verndunarsjónarmið	8	Laugarnesskóli friðlýstur. Laugalækjarskóli friðaður; kemur ekki í veg fyrir viðbyggingar en setur ákveðnar kröfur á form og útlit viðbygginga. Langholtsskóli er ekki friðaður en möguleiki á nýju mati í uppferðri húsakönnun þar sem mælt væri með húsaveynd.	5	0,62
3 Aðal- og deiliskipulagsbreytingar	2	Deiliskipulagsbreytingar nauðsynlegar fyrir alla skólana; líklega nokkuð auðsótta. Hugsanlega áskorun við Langholtsskóla vegna nálægðar við íbúðarhús. Landnotkun skv. AR2040 helst óbreytt.	1	0,03
4 Andstaða ytri hagsmunaaðila s.s. nágranna og aðila utan við sjálft skólasterfið	4	Viðbyggingarhlutfall leggst vel við Laugalækjarskóla og Langholtsskóla; ath. þó nálægð við íbúðarhús í tilfelli Langholtsskóla. Möguleg andstaða við Laugarnesskóla vegna stærðar viðbyggingar, einkum vegna húsfriðunarsjónarmiða.	2	0,12
5 Áskorun við innleiðingu, þ.e. andstaða úr baklandi skólasterfsins	10	Með stækkun allra skólanna er óveruleg breyting á skipulagi skólasterfseminnar.	1	0,16
6 Samnýting mannvirkja	8	Margir möguleikar sem eru til skoðunar verða áfram opnir. Allir þrír skólarnir geta haft aðgang að núverandi og fyrirhuguðum íþrótt- og tómstundamannvirkjum í Laugardalnum.	2	0,25
7 Skammtímaröskun (1-5 ár) á skólasterfi vegna framkvæmda, flutninga o.fl.	10	Uppbygging á öllum skólalóðum; líklega þarf að færa færarlegar kennslustofur við Laugarnesskóla og Langholtsskóla. Skerða þarf skólalóðir tímabundið fyrir athafnasvæði verktaka. Hávaði frá verkstað á öllum skólalóðum.	5	0,78
8 Langtímaröskun (6-10 ár) á skólamenningu og innra starf v. nýrra húsakynna	10	Byggt er á skólamenningu sem fyrir er. Þó mikil röskun þar sem skólasterfsemi kann að raskast á meðan framkvæmdum stendur, þ.e. skipulagsbreytingar, færarlegar kennslustofur og hluti skólans ónothæfur um tíma.	4	0,62
9 Áhætta vegna kostnaðar	10	Mörg viðbyggingaverkefni geta verið áhættusöm; flókinn undirbúningur, mikil óvissa með endurbætur og/eða breytingar á núverandi húsnæði. Óvissa vegna aðlögunar eldra húsnæðis að nýju og tímabundnar ráðstafanir. Aukin áhætta v/fjöldi framkvæmda samtímis og fjármögnunar þriggja bygginga á skömmum tíma.	5	0,78
10 Umhverfismál og vistvottun, nýting innviða í samræmi við Græna planið	6	Verið er að bæta nýtingu á fyrirleggjandi skólalóðum. Viðbyggingar þrýsta á endurbætur eldra húsnæðis skv. vistvottun, þrýstir á endurbætur eldri skólalóða. Verið er að nýta áfram alla núverandi innviði (veitur, götur o.s.frv.).	3	0,28
11 Samgöngur og umferðaröryggi	8	Áfram verða hlutfallslega stuttar göngufjarlægðir skólabarna milli heimilis og skóla; hvati fyrir skólabörn að ganga og hjóla, hvetur til minni aksturs foreldra með börn í skóla. Fáar stórar umferðargötur að fara yfir.	2	0,25
12 Hentugleiki rekstareiningar hvers skóla	8	Langholtsskóli verður of stór með 757 nemendur m.v. viðmið um hagstæða rekstareiningu (550-650 nem.). Laugarnesskóli með 616 nemendur og Laugalækur með 531 nemanda innan marka um hagstæða rekstareiningu.	3	0,37
13 Þjóðarhöll í Laugardal og nýting eldri mannvirkja	8	Fyrir liggur að byggja á nýja þjóðarhöll í Laugardal; möguleikar á nýtingu íþróttahúsnæðis.	2	0,25
14 Viðhaldsátak á LLL skólum í Laugardal	10	Kostnaðarsamar framkvæmdir, rask sem þarf að gera ráð fyrir og hugsanlega tilfærsla nemenda. Aukin áhætta að vera í viðhaldsframkvæmd ásamt nýrri viðbyggingu samtímis.	5	0,78
15 Uppbyggingarreitir innan hverfa	8	Mikil uppbygging í og við Laugardalinn og því þörf á auknu plássi fyrir nemendur í skólum. Stækka þarf alla LLL skólana til að rúma aukinn nemendafjölda; ekki raunhæft að byggja við alla skólana samtímis.	5	0,62
16 Áhætta af breytingum	10	Óbreytt skipulag skólanna, húsnæði og skólamenning kallar síður á tækifæri til nýsköpunar og þróunar í skólasterfi.	3	0,47
Niðurstaða			6,91	

4.2 Áhættumat fyrir sviðsmynd 2

Tafla 15 Uppfært áhættumat fyrir sviðsmynd 2

Áhættuþættir	Sviðsmynd 2			
	Byggja við Laugalækjar- og Langholtsskóla, 5.-6. bekkir úr Lau.nes í Lau.læk			
	Umfjöllun		Áhætta	
	Vægi 1-10		Einkunn 0-5	Mat
1 Rými á lóð	8	Líklega fullnægjandi; rými á lóðum Laugalækjar- og Langholtsskóla.	3	0,37
2 Verndunarsjónarmið	8	M.v. sviðsmynd 1 er dregið úr áhættu gagnvart friðlýstri byggingu, en við hinn friðaða Laugalækjarskóla eru áform um mun stærri viðbyggingu. Áfram sama áhætta um mögulega húsavernd Langholtsskóla í upp færðri húsakönnun.	4	0,50
3 Aðal- og deiliskipulagsbreytingar	2	Deiliskipulagsbreytingar nauðsynlegar fyrir viðbyggingu skólanna; líklega nokkuð auðsöttar, hugsanleg áskorun við Langholtsskóla vegna nálægðar við íbúðarhús. Landnotkun skv. AR2040 helst óbreytt.	1	0,03
4 Andstaða ytri hagsmunaaðila s.s. nággranna og aðila utan við sjálft skólastarfið	4	Vegna stærðar sinnar gæti viðbygging við Laugalækjarskóla orðið ráðandi í heildaútliti skólans; andstaða nággranna við stóra viðbyggingu þar eykst því; dregur úr áhættu við Laugarnesskóla á móti.	2	0,12
5 Áskorun við innleiðingu, þ.e. andstaða úr baklandi skólastarfsins	10	Með tilfærslu nemenda í 5.-6. bekk úr Laugarnesskóla yfir í Laugalæk verður veruleg breyting á skipulagi skólastarfsins í þeim skólum.	4	0,62
6 Samnýting mannvirkja	8	Margir möguleikar sem eru til skoðunar verða áfram opnir. Allir þeir skólarnir geta haft aðgang að núverandi og fyrirhuguðum íþrótt- og tómstundamannvirkjum í Laugardalnum. Áskorun varðandi íþróttaaðstöðu fyrir miðstigi í Laugalækjarskóla.	3	0,37
7 Skammtímaröskun (1-5 ár) á skólastarfi vegna framkvæmda, flutninga o.fl.	10	Uppbygging takmarkast við tvo skóla í stað þriggja; á móti vegur að um stærri framkvæmd við Laugarlækjarskóla er að ræða en í sviðsmynd 1. Lóð Laugalækjarskóla er minnst af þessum þremur skólum og því hlutfallslega mikið rask á framkvæmdatíma þar.	4	0,62
8 Langtímaröskun (6-10 ár) á skólamenningu og innra starf v. nýrra húsakynna	10	Byggt er á skólamenningu sem fyrir er. Þó mikil röskun þar sem skóla starfsemi kann að raskast á meðan framkvæmdum stendur, þ.e. Skipulagsbreytingar, færarlegar kennslustofur og hluti skólans ónothæfur á tímum.	3	0,47
9 Áhætta vegna kostnaðar	10	Mörg viðbyggingaverkefni geta verið áhættusöm; flókin undirbúningur, mikil óvissa með endurbætur og/eða breytingar á núverandi húsnæði. Óvissa vegna aðlögunar eldra húsnæðis að nýju og tímabundnar ráðstafanir. Aukin áhætta v/ fjölda framkvæmda samtímis og fjármögnunar þriggja bygginga á skömmum tíma.	4	0,62
10 Umhverfismál og vistvottun, nýting innviða í samræmi við Græna planið	6	Verið er að bæta nýtingu á fyrirliggjandi skólalóðum. Viðbyggingar þrýsta á endurbætur eldra húsnæðis og eldri skólalóða. Verið er að nýta áfram alla núverandi innviði (veitur, götur o.s.frv.).	3	0,28
11 Samgöngur og umferðaröryggi	8	Áfram verða hlutfallslega stuttar göngufjarlægðir skólabarna milli heimilis og skóla; hvati fyrir skólabörn að ganga og hjóla, hvetur til minni aksturs foreldra með börn í skóla. Fáar stórar umferðargötur að fara yfir. Lengri gönguleið í safnfrístund og íþróttir fyrir miðstigi.	2	0,25
12 Hentugleiki rekstrareiningar hvers skóla	8	Rekstrareiningar beggja skólanna sem byggt verður við stækka og verða á bilinu 757 til 770 nemendur sem eru óhagstæðar rekstrareiningar. Laugarnesskóli er of lítill eining (377) og því óhagstæð.	4	0,50
13 Þjóðarhöll í Laugardal og nýting eldri mannvirkja	8	Fyrir liggur að byggja á nýja þjóðarhöll í Laugardal; möguleikar í nýtingu íþróttahúsnæðis.	2	0,25
14 Viðhaldsáttak á LLL skólum í Laugardal	10	Kostnaðarsamar framkvæmdir, rask sem þarf að gera ráð fyrir og hugsanlega tilfærsla nemenda. Aukin áhætta að vera í viðhaldsframkvæmd ásamt nýrri viðbyggingu samtímis.	5	0,78
15 Uppbyggingarreitir innan hverfa	8	Mikil uppbygging í og við Laugardal og því þörf á auknu plássi fyrir nemendur í skólum. Stækka þarf tvo af núverandi skóla til að rúma aukinn nemendafjölda.	4	0,50
16 Áhætta af breytingum	10	Litlar breytingar á skipulagi skólastarfsins og skólamenningu gefa lítill tækifæri til nýsköpunar og þróunar í skólastarfi.	3	0,47
Niðurstaða				6,78

4.3 Áhættumat fyrir sviðsmynd 3

Tafla 16 Uppfært áhættumat fyrir sviðsmynd 3

Sviðsmynd 3				
Nýr unglingsafnskóli og þrjár skólar fyrir 1.-7. bekk				
Áhættuþættir	Umfjöllun		Áhætta	
	Vægi 1-10		Einkunn 0-5	Mat
1 Rými á lóð	8	Þrjár valkostir fyrir lóð, mismunandi eiginleikar. Helstu áhættuþættir snúa að vegalengd í almenningssamgöngur, gönguvegalengd frá ystu mörkum skólahverfa, stærð lóða og umferðaröryggi.	2	0,25
2 Verndunarsjónarmið	8	Hætta á skörun við skráðar fornminjar. Hætta á árekstrum við önnur verndarsjónarmið s.s. náttúru og græn svæði.	2	0,25
3 Aðal- og deiliskipulagsbreytingar	2	Ráðast þarf í deiliskipulagsbreytingu; hve auðsött það er er háð staðsetningu. Mögulega þarf að breyta landnotkun skv. AR2040 og mögulega þarf að breyta landnotkun úr opnu svæði eða svæði undir íþróttastarfsemi sem gæti mætt mótstöðu.	3	0,09
4 Andstaða ytri hagsmunaaðila s.s. nággranna og aðila utan við sjálft skólastarfið	4	Engin hætta á andstöðu nággranna núverandi skóla. Einhver hætta á andstöðu við breytta landnotkun í eða við jaðar Laugardals. Margir hagsmunaaðilar í og við Laugardal.	3	0,19
5 Áskorun við innleiðingu, þ.e. andstaða úr baklandi skólastarfsins	10	Allir núv. LLL skólar verða f. 1.-7. bekk; sameining unglingsstiga í einn skóla. Nýr unglingsafnskóli í nýbyggingu á nýrri lóð kann að mynda flækjustig er varðar skólastarfsemi og uppbyggingu nýs skóla.	5	0,78
6 Samnýting mannvirkja	8	Þrjár lóðir/staðsetningar eru til skoðunar. Möguleiki á samnýtingu nærliggjandi íþrótt- og tómsundamannvirkja. Huga þarf að aðstöðu fyrir íþróttakennslu fyrir yngri börn í Laugalækjarskóla.	1	0,12
7 Skammtímaröskun (1-5 ár) á skólastarfi vegna framkvæmda, flutninga o.fl.	10	Engin röskun á skólastarfi á uppbyggingartíma; flutningar geta farið fram um vor/sumar þegar nýr unglingskóli er tekinn í notkun	2	0,31
8 Langtímaröskun (6-10 ár) á skólamenningu og innra starf v. nýrra húsakynna	10	Enn frekari tækifæri til skólaþróunar í eldri skólum; byggja þarf upp alveg nýja skólamenningu í kringum nýjan unglingsafnskóla.	1	0,16
9 Áhætta vegna kostnaðar	10	Ódýrara og fljótlegra að byggja eina stakstæða nýbyggingu en byggja við margar eldri. Stærð skóla töluverð og hefur þ.a.l áhrif á kostnað. Almennt minni óvissa.	2	0,31
10 Umhverfismál og vistvottun, nýting innviða í samræmi við Græna planið	6	Skv. BREEAM vottun; nýbygging á nýjum stað gæti kallað á nýja innviði; mögulega þarf að skerða opin/græn svæði með útivistargildi.	3	0,28
11 Samgöngur og umferðaröryggi	8	Hlutfallslega löng ganga unglinga til og frá heimili að skóla; minni hvati til að ganga og hjóla og meiri hvati fyrir foreldraskipti. Nemendur sem ganga eða hjóla hreyfa sig þó meira fyrir vikið. Styttra eða sömu vegalengdir fyrir yngri nemendur í Laugalækjarskóla.	3	0,37
12 Hentugleiki rekstareiningar hvers skóla	8	Létt er álagi af öllum LLL skólunum; allir standast þolmörk árið 2040. Fjórar rekstareiningar í stað þriggja áður.	1	0,12
13 Þjóðarhöll í Laugardal og nýting eldri mannvirkja	8	Fyrir liggur að byggja á nýja þjóðarhöll í Laugardal; miklir möguleikar í nýtingu íþróttahúsnæðis.	1	0,12
14 Viðhaldsátak á LLL skólum í Laugardal	10	Kostnaðarsamar framkvæmdir, rask sem þarf að gera ráð fyrir og hugsanlega tilfærsla nemenda.	2	0,31
15 Uppbyggingarreitir innan hverfa	8	Mikil uppbygging í og við Laugardal og því þörf á auknu pláss í skólunum fyrir nemendur. Tækifæri er í að byggja safnskóla fyrir skólana þrjá; mæta þörfinni hraðar en ef byggt er við þrjá skóla.	2	0,25
16 Áhætta af breytingum	10	Breytingar á húsnæði (8.-10. bekkir) geta skapað tækifæri í kennslu í takt við nútíma kröfur. Staðsetning lóðanna skapar aukna möguleika á útivist, samstarfi með aðliggjandi umhverfi og aukinn nemendafjöldi. Möguleikar á valnámskeiðum og fjölbreyttari skólastarfsemi.	2	0,31
Niðurstaða			4,25	

4.4 Áhættumat fyrir sviðsmynd 4

Tafla 17 Uppfært áhættumat fyrir sviðsmynd 4

Sviðsmynd 4				
<i>Nýr unglingsafnskóli og þrjú skólar fyrir 1.-7. bekk (uppbygg. reitir með)</i>				
Áhættuþættir	Umfjöllun		Áhætta	
	Vægi 1-10		Einkunn 0-5	Mat
1 Rými á lóð	8	Þrjú valkostir fyrir lóð, mismunandi eiginleikar. Helstu áhættuþættir snúa að vegalengd í almenningssamgöngur, gönguvegalengd frá ystu mörkum skólahverfa, stærð lóða og umferðaröryggi.	2	0,25
2 Verndunarsjónarmið	8	Hætta á skörun við skráðar fornminjar. Hætta á árekstrum við önnur verndarsjónarmið s.s. náttúru og græn svæði.	2	0,25
3 Aðal- og deiliskipulagsbreytingar	2	Ráðast þarf í deiliskipulagsbreytingu; hve auðsótt það er er háð staðsetningu. Mögulega þarf að breyta landnotkun skv. AR2040 og mögulega þarf að breyta landnotkun úr opnu svæði eða svæði undir íþróttastarfssemi sem gæti mætt mótstöðu.	3	0,09
4 Andstaða ytri hagsmunaaðila s.s. nággranna og aðila utan við sjálft skólastarfið	4	Engin hætta á andstöðu nággranna núverandi skóla; einhver hætta á andstöðu við breytta landnotkun í eða við jaðar Laugardals. Margir hagsmunaaðilar í og við Laugardal.	3	0,19
5 Áskorun við innleiðingu, þ.e. andstaða úr baklandi skólastarfsins	10	Nýr unglingsafnskóli í nýbyggingu á nýrri lóð kann að mynda flækjustig er varðar skólastarfssemi og uppbyggingu nýs skóla. Allir núverandi skólar verða fyrir 1.-7. bekk.	5	0,78
6 Samnýting mannvirkja	8	Þrjú lóðir/staðsetningar eru til skoðunar. Möguleiki á samnýtingu nærliggjandi mannvirkja. Huga þarf að aðstöðu fyrir íþróttakennslu fyrir yngri	1	0,12
7 Skammtímaröskun (1-5 ár) á skólastarfi vegna framkvæmda, flutninga o.fl.	10	Engin röskun á skólastarfi á uppbyggingartíma; flutningar geta farið fram um vor/sumar þegar nýr unglingskóli er tekinn í notkun	2	0,31
8 Langtímaröskun (6-10 ár) á skólamenningu og innra starf v. nýrra húsakynna	10	Enn frekari tækifæri til skólaþróunar í eldri skólum; byggja þarf upp alveg nýja skólamenningu í kringum nýjan unglingsafnskóla.	1	0,16
9 Áhætta vegna kostnaðar	10	Ódýrara og fjótlegra að byggja eina stakstæða nýbyggingu en byggja við margar eldri. Stærð skóla tölueverð og hefur þ.a.l áhrif á kostnað. Almennt minni óvissa.	2	0,31
10 Umhverfismál og vistvottun, nýting innviða í samræmi við Græna planið	6	Skv. BREEAM vottun; nýbygging á nýjum stað gæti kallað á nýja innviði; mögulega þarf að skerða opin svæði með útivistargildi.	3	0,28
11 Samgöngur og umferðaröryggi	8	Hugsanlega hlutfallslega löng ganga unglinga frá heimili að skóla; minni hvati að ganga og hjóla og meiri hvati fyrir foreldraskutl. Nemendur sem ganga eða hjóla hreyfa sig þó meira fyrir vikið. Styttra eða sömu vegalengdir fyrir yngri nemendur í Laugalækjarskóla. Betri samgöngur fyrir unglinga á uppbyggingarreitum.	2	0,25
12 Hentugleiki rekstareiningar hvers skóla	8	Létt er álagi af öllum LLL skólunum, þeir standast þolmörk árið 2040. Fjórar rekstareiningar í stað þriggja áður. Stærri unglingsafnskóli býður upp á meiri fjölbreytni.	1	0,12
13 Þjóðarhöll í Laugardal og nýting eldri mannvirkja	8	Fyrir liggur að byggj á nýja þjóðarhöll í Laugardal; miklir möguleikar í nýtingu íþróttahúsnæðis.	1	0,12
14 Viðhaldsátak á LLL skólum í Laugardal	10	Kostnaðarsamar framkvæmdir, rask sem þarf að gera ráð fyrir og hugsanlega tilfærsla nemenda.	2	0,31
15 Uppbyggingarreitir innan hverfa	8	Mikið er um uppbyggingu í og við Laugardal og því þörf á plássi fyrir aukinn nemendafjölda. Tækifæri að samnýta safnskóla fyrir núverandi skóla; mæta þörfinni frekar fljótt og líka fyrir uppbyggingarreiti utan skólahverfa.	2	0,25
16 Áhætta af breytingum	10	Breytingar á húsnæði (8.-10. bekkir) geta skapað tækifæri í kennslu í takt við nútíma kröfur. Staðsetning lóðanna skapar aukna möguleika á útivist, samstarfi með aðliggjandi umhverfi og aukinn nemendafjölda. Möguleikar á valnámskeiðum og fjölbreyttari skólastarfssemi.	2	0,31
Niðurstaða			4,12	

5 Tímaáætlun og forgangsröðun framkvæmda

Tímarammi framkvæmda á borð við þær sem skilgreindar eru í sviðsmyndum 1, 2, 3 og 4 ræðst aðallega af umfangi ásamt flækjustigi verkefnis. Sviðmyndirnar hafa allar sama grunn, þ.e. að fylgja þarf sama lögboðna ferli og reglugerðum varðandi skipulagsvinnu, hönnun og framkvæmd.

Í eftirfarandi töflu má sjá verkþætti og áætlaðan verktíma m.v. fullkláraða framkvæmd og byggingu tilbúna til reksturs. Vert er að taka fram að tímaáætlun sem þessi er einungis frumáætlun og þegar sú sviðsmynd sem þykir fýsilegust hefur verið valin þarf að endurgera áætlunina. Góð forsögn og góður undirbúningur eru lykilatriði sem undanfari þess að bjóða út hönnun. Með ítarlegri forsögn er yfirleitt unnt að stytta heildartíma verkefna.

Tafla 18: Tímaáætlun verkþátta

Forsögn/þarfagreining	Hæfnisval	Frumdrög	Hönnun	Framkvæmd
<ul style="list-style-type: none"> • Markmið verkefnis • Stærðir og fyrirkomulag • Tímaáætlun og áfangaskipting ef við á • Kröfur til umhverfis • Val á samningsleiðum • Verkefnisáætlun 	<ul style="list-style-type: none"> • Útboðsgögn • Útboð • Mat tilboða • Val ráðgjafasamningar 	<ul style="list-style-type: none"> • Yfirferð forsagnar • Valkostir og hagkvæmni(LCC/LCA) • Byggingatæknilegar lausnir • Frumteikningar • Drög að byggingarlýsingu • Kostnaðaráætlanir • Áhættuþættir 	<ul style="list-style-type: none"> • Forhönnun og fullnaðarhönnun • Aðaluppdrættir • Byggingarlýsing • Séruppdrættir og verkeikningar • Verklýsingar • Kostnaðaráætlanir 	<ul style="list-style-type: none"> • Útboð framkvæmda • Samningar • Smíði og innrétting byggingar • Eftirlit og úttektir • Bygging tekin í notkun
2-4 mánuðir	2-4 mánuðir	3-6 mánuðir	12-18 mánuðir	18-30 mánuðir

Tímaáætlun byggir á reynslutölum úr sambærilegum verkefnum og er hún brotin upp í fimm áfanga:

- Forsögn/þarfagreining
- Útboðsferli og samningagerð
- Frumdrög hönnunar
- Hönnun
- Framkvæmd

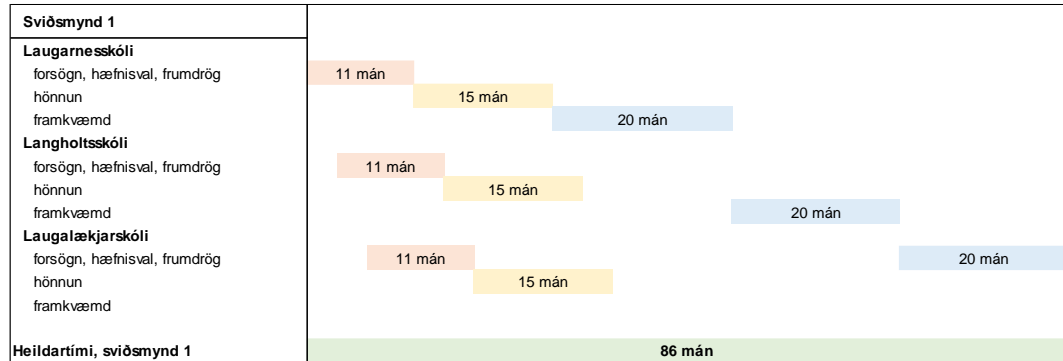
Það er mat starfshópsins að vegna flækjustigs framkvæmda, framkvæmdatíma, pláss á lóðum o.fl. sé ekki ráðlegt að fara í allar framkvæmdir á sama tíma. Undirbúnings- og hönnunarfasi getur þó skarast á milli skóla í sviðsmyndum 1 og 2 og þannig er hægt að stytta heildartíma framkvæmda í þeim sviðsmyndum. Einnig gæti þurft að færa skólustarfsemi til vegna framkvæmda og þá er æskilegt að einungis einn skóli þurfi tímabundið húsnæði í einu. Þannig mætti margnota bráðabirgðahúsnæði sem tiltækt yrði á framkvæmdatíma. Eins og fram hefur komið fellur til ýmiss afleiddur kostnaður við framkvæmdir sem þessar.

Gerð er tillaga að forgangsröðun framkvæmda í sviðsmyndum 1 og 2 með það að markmiði að nýta tíma og fjármagn með hagkvæmum hætti, takmarka rask og álag. Einnig er horft til núverandi ástands húsnæðis, nemendaspár og bráðabirgðahúsnæðis.

5.1 Tímaáætlun og forgangsröðun – sviðsmynd 1

Gert er ráð fyrir því að stækka alla þrjú skólana, hvern og einn um tæplega 2.500 m². Heildartími framkvæmdaferlis í hverjum skóla er áætlaður sá sami eða 46 mánuðir, 138 mánuðir í heild. Vegna tengingar viðbyggingar við eldra húsnæði verður hönnun og skipulagsvinna flóknari og tímafrekari.

Tillaga að forgangs röðun framkvæmda er að hefja fyrst framkvæmdir við Laugarnesskóla, þá Langholtsskóla og enda á Laugalækjarskóla. Með því að láta undirbúnings- og hönnunartíma skóla nr. tvö skarast við framkvæmdatíma þess fyrsta og á sama hátt með þann þriðja, má stytta heildartíma framkvæmda í 86 mánuði.



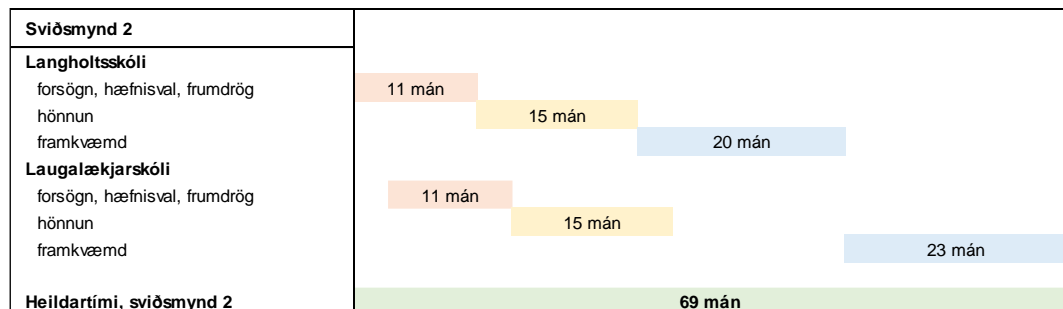
Mynd 5 Forgangs röðun og tímaás fyrir sviðsmynd 1

Viðbyggingar við skólana þrjá munu hafa í för með sér rask og þrengingar á bílastæðum. Ef til vill þarf að auka við bráðabirgða húsnæði við einhverja af skólunum þremur vegna fjölgunar barna þar til framkvæmdum er lokið.

5.2 Tímaáætlun og forgangs röðun – sviðsmynd 2

Gert er ráð fyrir að byggja við Laugalækjarskóla (5.125 m²) og Langholtsskóla (2.485 m²) í sviðsmynd 2, en ekki Laugarnesskóla þar sem 5. og 6. bekkur færast yfir í Laugalækjarskóla og þar með losnar um pláss fyrir fjölgun nemenda til framtíðar.

Verktími viðbyggingar við Laugalækjarskóla er áætlaður 49 mánuðir en 46 mánuðir við Langholtsskóla, samtals 95 mánuðir. En með því að láta verktímamann skarast þá má ná heildar verktíma niður í 69 mánuði sbr. Mynd 6.



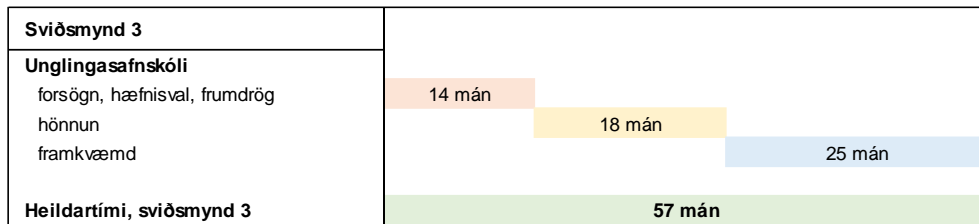
Mynd 6 Forgangs röðun og tímaás fyrir sviðsmynd 2

Lagt er til að skipuleggja framkvæmdir þannig að undirbúningsferli við Laugalækjarskóla hefjist þremur mánuðum síðar en við Langholtsskóla sem er settur í forgang. Þegar byggingaframkvæmdum lýkur við Langholtsskóla er gert ráð fyrir að hefjast handa við Laugalækjarskóla. Þannig dreifist álag og fjárfesting meira og áhætta minnkar.

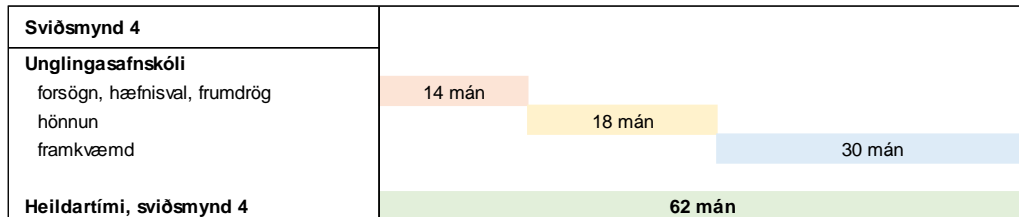
5.3 Tímaáætlun og forgangs röðun – sviðsmyndir 3 og 4

Í sviðsmyndum 3 og 4 er gert ráð fyrir einni nýbyggingu, unglingasafnskóla, annars vegar 7.945 m² í sviðsmynd 3 og hins vegar 8.400 m² í sviðsmynd 4.

Megin munurinn á tímaáætlun sviðsmynda 3 og 4 er vegna mismunandi byggingarmagns; heildartíminn er 57 mánuðir í sviðsmynd 3 en 62 mánuðir í sviðsmynd 4. Gert er ráð fyrir því að tími í undirbúning og hönnun sé sambærilegur í báðum sviðsmyndum.



Mynd 7: Tímaáætlun sviðsmynda 3



Mynd 8: Tímaáætlun sviðsmynda 4

Í þessum sviðsmyndum þarf ekki að fara í forgangsröðun framkvæmda þar sem ekki þarf að byggja við skólana þrjá. Benda má á nauðsyn þess að ráðast í umferðargreiningu og einhverjar úrbætur til að tryggja umferðaröryggi unglunga í skólahverfinu.

6 Niðurstaða og samanburður valkosta

Alls hafa verið greindar fjórar sviðsmyndir og í eftirfarandi töflu má sjá helstu niðurstöður greininga á fermetraþörf, áhættu, tíma framkvæmda í mánuðum og mat á kostnaði.

Tafla 19: Samanburður sviðsmynda

Samantekt	Sviðsmynd 1	Sviðsmynd 2	Sviðsmynd 3	Sviðsmynd 4
Fermetraþörf [m ²]	7.181	7.610	7.945	8.400
Áhættumat [matsstig]	6,91	6,78	4,25	4,12
Tími [fjöldi mán]	86	69	57	62
Kostnaður [mkr]	9.985	9.262	8.835	9.341

Unnið hefur verið út frá nýjustu forsendum til að spá fyrir um fjölda nemenda, fermetraþörf, uppbyggingaráform íbúða og annarra mannvirkja, lóðakosti og kostnað.

Samantekt áhættumatsins bendir til þess að áhætta sé í öllum sviðsmyndunum en þó er töluverður munur er á milli sviðsmynda 1 og 2 annars vegar og 3 og 4 hins vegar.

Áætlaður verktími er reiknaður í mánuðum. Í sviðsmynd 1 og 2 er gerð tillaga að forgangsröðun framkvæmda og reiknaður út verktími miðað við að undirbúningur og byggingarframkvæmdir skarist að einhverju leyti. Þannig má tryggja sem stystan verktíma og ljúka framkvæmdum fyrr en ella.

Í **kostnaðarmati** byggingaframkvæmda er miðað við sama einingarverð fyrir hvern verkþátt fyrir allar sviðsmyndirnar og því er það fermetrafjöldi hvernar sviðsmynda fyrir sig sem ræður heildarkostnaði. Í sviðsmyndum 1 og 2 bætist við afleiddur kostnaður sem fylgir því að byggja við skólana.

Styrkleikar og veikleikar fylgja eðlilega hverri sviðsmynd fyrir sig og eru þeir tíundaðir í viðauka 1, auk þess sem komið er inn á marga þeirra hér að framan.

7 Viðauki 1 – Erindisbréf starfshóps

ERINDISBRÉF

Starfshópur um undirbúning framkvæmda vegna skóla- og frístundastarfs í Laugarnes- og Langholtshverfi

Ábyrgðaraðili:

Borgarstjórinn í Reykjavík.

Inngangur:

Á fundi Borgarráðs þann 13. október 2022 var lagt fram bréf skóla- og frístundasviðs, dags. 6. október 2022, sbr. samþykkt skóla- og frístundaráðs frá 3. október 2022 á tillögu varðandi framtíðarskipan skóla- og frístundastarfs í Laugarnes- og Langholtshverfi, ásamt fylgiskjölum. Starfshópi þessum er ætlað að vinna að forgangsröðun og undirbúningi þeirra umfangsmiklu verkefna og framkvæmda sem framundan er.

Forsendur, sbr. samþykkt borgarráðs um sviðsmynd I:

A. Stækka Laugarnesskóla en gert verði ráð fyrir minna byggingarmagni en lýst er í forsagnarskýrslu. Gert verði ráð fyrir frístundaheimili fyrir 1. og 2. bekk og viðbyggingu við leikskólann Hof sem leiða mun til minni skólalóðar Laugarnesskóla sunnanvert.

B. Byggja við Laugalækjarskóla.

C. Byggja við Langholtsskóla og gert verði ráð fyrir samnýtingu við frístundaheimili fyrir 1. og 2. bekk og félagsmiðstöð fyrir alla nemendur Langholtsskóla.

D. Gera safnfrístund fyrir 3. og 4. bekk í Laugardalnum samnýtt Fræðsluhúsi í Fjölskyldu og húsdýragarðinum.

Frekari forsendur, sbr. samþykkt borgarráðs um undirbúning Þjóðarhallar í Laugardal:

E. Þörf fyrir íþróttakennslu verði mætt í Þjóðarhöll.

Frekari forsenda, sbr. fyrirhugaða samkeppni um Laugardalslaug og endurgerð stúku við laugina:

F. Félagsmiðstöðvarrymi fyrir Laugarnes og Laugarlækjaskóla verði útfært með menningarrymi og bókasafni í tengslum við stúku Laugardalslaugar.

Hlutverk:

Hlutverk starfshópsins er að vinna að nákvæmu kostnaðarmati, forgangsröðun og undirbúningi þeirra umfangsmiklu verkefna og framkvæmda sem framundan eru.

Helstu verkefni/viðfangsefni:

- Gera tillögur að áfangaskiptingu, forgangsroðun, tímaáætlun og fjármögnun, m.a. út frá mati á hvar brýnasta þörfin er til að hefja framkvæmdir, út frá nemendafjölda, ástandi eldra húsnæðis ofl. en einnig skynsamlegri röð framkvæmda út frá flækjustigi þeirra, raski og áhrifa á starfsemi á framkvæmdatíma.
- Tryggja hagkvæmni og samnýtingu eftir fremsta megni.
- Vinna ítarlegar kostnaðaráætlanir og samanburð á helstu valkostum varðandi röð framkvæmda og tilhögun þeirra.
- Yfirfara spár um íbúa- og nemendafjölda í ljósi uppbyggingaráforma í og við Laugardalinn.
- Gera tillögur til borgarstjóra og eftir atvikum borgarráðs um nálgun á verkefnið eftir því sem ofangreind greiningarvinna, framkvæmdaáætlanir og kostnaðaráætlanir gefa tilefni til.

Starfshópin/stýrihópin skipa:

Ámundi Brynjólfsson, fulltrúi umhverfis- og skipulagssviðs, formaður.

Jón Valgeir Björnsson, fulltrúi eignaskrifstofu.

Ósk Soffía Valtýsdóttir, fulltrúi umhverfis- og skipulagssviðs.

Þórdís Eik Friðþjófsdóttir, fulltrúi skóla- og frístundasviðs.

Til ráðgjafar og samstarfs:

Soffía Vagnsdóttir, fulltrúi skóla- og frístundasviðs.

Soffía Pálsdóttir, fulltrúi skóla- og frístundasviðs.

Með hópnum skal starfa verkefnisstjóri.

Starfstími:

Starfshópurinn skili ábyrgðaraðila tillögum fyrir 1. júní 2023 og kostnaðarmetnum tillögum um einstaka þætti verkefnisins í tengslum við undirbúning fjárfestingaráætlunar eftir því sem verkefninu vindur fram.

Reykjavík, 14. febrúar 2023



Dagur B. Eggertsson
borgarstjóri

8 Viðauki 2 – Samantekt á niðurstöðum

Skóla- og frístundastarf í Laugardal	Skólastig	Viðhaldspörf	Nýbygging		Frístundaheimili	Félagsmiðstöð	Íþróttakennsla			Tímaáætlun	Áætlaður kostn.	Áhættumat	Styrkleikar	Veikleikar	
	Bekkir	Forgangur	Tegund	Stærð	Staðsetning	Staðsetning	Yngsta stig 1.-4. bekkur	Miðstig 5.-7. bekkur	Efsta stig 8.-10. bekkur	Mán.	Milljónir kr.	Stig			
Sviðsmynd 1	Laugarnesskóli	1.-6. bekkur	1	Viðbygging	2.380m ²	1. og 2. bekkur í skólanum, safnfrístundaheimili í FHG fyrir 3. og 4. bekk	Í skólanum	Í skólanum	5.-6. bekkur í L&P	–	46	3.447	6,91	Mjúk breyting; skólarnir þrjú halda sínum sterka skólabrag og skólagerð sem mikil ánægja hefur verið með í skólasamfélaginu.	Áhætta mikil. Mikil rask á skólastarfi vegna framkvæmda. Langur framkvæmdatími. Færri tækifæri til þróunar á skólastarfi.
	Laugalækjarskóli	7.-10. bekkur	1	Viðbygging	2.316m ²	Ekkert frístundaheimili	Í skólanum	–	7. bekkur í L&P	L&P	46	3.375			
	Langholtsskóli	1.-10. bekkur	1	Viðbygging	2.485m ²	1. og 2. bekkur í skólanum, safnfrístundaheimili í FHG fyrir 3. og 4. bekk	Í skólanum	Í skólanum	L&P	L&P	46	3.163			
	Samtals					7.181m ²						86			
Sviðsmynd 2	Laugarnesskóli	1.-4. bekkur	1	Ekki byggt við		1. og 2. bekkur í skólanum, safnfrístundaheimili í FHG fyrir 3. og 4. bekk	–	Í skólanum	–	–			6,78	Fagleg samfella á miðstigi í Laugalækjarskóla. Núverandi skóla-húsnæði í Laugarnesskóla rúmar nem.fjöldi til 2040.	Veruleg breyting á skólastarfi og menningu í Laugarnesskóla og Laugalækjarskóla.
	Laugalækjarskóli	5.-10. bekkur	1	Viðbygging	5.125m ²	–	Í skólanum	–	L&P	L&P	49	6.099			
	Langholtsskóli	1.-10. bekkur	1	Viðbygging	2.485m ²	1. og 2. bekkur í skólanum, safnfrístund í FHG fyrir 3. og 4. bekk	Í skólanum	Í skólanum	L&P	L&P	46	3.163			
	Samtals					7.610m ²						69			
Sviðsmynd 3	Laugarnesskóli	1.-7. bekkur	1	–	–	1. og 2. bekkur í skólanum, safnfrístundaheimili í FHG fyrir 3. og 4. bekk	Í skólanum fyrir 5.-7. bekk	Í skólanum	L&P	–			4,25	Mögulegt að byggja upp öflugan unglingaskóla, t.d. með áherslu á íþróttir. Hægt að byggja upp aðstöðu í samræmi við nútímakröfur, fjölbreytni í vali. Tækifæri til skólaþróunar í núverandi skólum. Engin röskun v/viðbygginga. Stysti framkvæmdatíminn.	Veigamikil breyting á skólastarfi í Laugardalnum. Fjarlægð milli heimilis og skóla eykst fyrir suma unglina.
	Laugalækjarskóli	1.-7. bekkur	1	–	–	1. og 2. bekkur í skólanum, safnfrístund í FHG fyrir 3. og 4. bekk	Í skólanum fyrir 5.-7. bekk	Í skólanum	L&P	–					
	Langholtsskóli	1.-7. bekkur	1	–	–	1. og 2. bekkur í skólanum, safnfrístundaheimili í FHG fyrir 3. og 4. bekk	Í skólanum fyrir 5.-7. bekk	Í skólanum	L&P	–					
	Unglingasafnskóli	8.-10. bekkur	–	Nýr unglingasafnskóli með félagsmiðstöð	7.945m ²	–	Í nýjum skóla	–	–	L&P	57	8.835			
Sviðsmynd 4*	Laugarnesskóli	1.-7. bekkur	1	–	–	1. og 2 bekkur í skólanum, safnfrístundaheimili í FHG fyrir 3. og 4. bekk	Í skólanum fyrir 5.-7. bekk	Í skólanum	L&P	–			4,12	Mögulegt að byggja upp öflugan unglingaskóla. Hægt að byggja upp aðstöðu í samræmi við nútímakröfur, fjölbreytni í vali. Skólaþróun í núv. skólum. Engin röskun v/viðbygginga. Stuttur framkvæmdatími. Tækifæri fyrir nemendur á unglingastigi sunnan Suðurlandsbrautar. Gæti dregið úr viðbyggð þörf við Álfamýrar skóla.	Veigamikil breyting á skólastarfi í Laugardalnum. Fjarlægð milli heimilis og skóla eykst fyrir suma unglina. Þörf á samgöngu-umbótum gangandi um Suðurlandsbraut.
	Laugalækjarskóli	1.-7. bekkur	1	–	–	1. og 2 bekkur í skólanum, safnfrístundaheimili í FHG fyrir 3. og 4. bekk	Í skólanum fyrir 5.-7. bekk	Í skólanum	L&P	–					
	Langholtsskóli	1.-7. bekkur	1	–	–	1. og 2 bekkur í skólanum, safnfrístundaheimili í FHG fyrir 3. og 4. bekk	Í skólanum fyrir 5.-7. bekk	Í skólanum	L&P	–					
	Unglingasafnskóli	8.-10. bekkur	–	Nýr unglingasafnskóli með félagsmiðstöð	8.400m ²	–	Í nýjum skóla	–	–	L&P	62	9.341			

* Forsenda sviðsmynda eru ný mörk skólahverfa. Þarf að ræða og taka afstöðu til.
FHG = Fjölskyldu- og húsdýragarður L&P = Laugardalshöll og þjóðarhöll