



Skýrsla

starfshóps um rekstrarumhverfi leikskólans Sunnufoldar

[16.11.2018]



Reykjavíkurborg

Inngangur

Þann 14.08.2018 skipaði skóla- og frístundaráð starfshóp um rekstrarumhverfi leikskólans Sunnufoldar.

Hlutverk starfshópsins var, samkvæmt erindisbréfi, að skoða mögulegar leiðir til breytinga á rekstrarformi leikskólans Sunnufoldar með það að markmiði að minnka stjórnunarumfang leikskólans.

Helstu verkefni starfshópsins voru eftirfarandi:

- Draga fram mismunandi sviðsmyndir að mögulega breyttu rekstrarformi leikskólans sem vinni að því að minnka stjórnunarumfang.
- Leggja mat á kosti og galla fram kominna sviðsmynda og áhrifa þeirra á gæði leikskólastarfsins.
- Kalla eftir viðhorfum hagsmunaaðila til framsettra kosta.
- Leggja fram tillögu um breytingar á rekstrarformi leikskólans ásamt kostnaðarmati og greinagerð um störf hópsins þar sem fram koma þeir valkostir sem hópurinn skoðaði.
- Annað sem hópnunum finnst mikilvægt að skoða og leggja fram.

Starfshópurinn skipuðu,

Ingibjörg M. Gunnlaugsdóttir, skrifstofustjóri fagskrifstofu leikskólamála, formaður hóps.

Fanný Heimisdóttir leikskólastjóri Sunnufoldar.

Auður Jónsdóttir, mannauðsráðgjafi.

Melkorka Kjartansdóttir, fulltrúi stjórnenda í Sunnufold.

Sigrún Jónsdóttir, fulltrúi annars starfsfólks.

Ragnheiður Eiríksdóttir, fulltrúi foreldra.

Helgi Þór Guðmundsson, fulltrúi íbúasamtaka Grafarvogs.

Ásdís Olga Sigurðardóttir, leikskólaráðgjafi og starfsmaður hópsins.

Starfshópurinn starfaði á tímabilinu 12. 09. 2018 til 15. 11. 2018. Hópurinn hélt alls sex fundi.

Samantekt - Tillaga hópsins

Sameiginleg niðurstaða hópsins er að brýnt sé að minnka stjórnunarumfang leikskólans Sunnufoldar hratt en með sem minnstu raski fyrir alla hagsmunaaðila. Hópurinn var sammála um að leggja fram eina tillögu sem þótti best og valda minnstu raski fyrir alla hagsmunaaðila.

Hópurinn leggur til að starfseiningin Funi við Funafold 42 verði skilin frá leikskólanum Sunnufold og að í kjölfarið verði farið í það verkefni að stækka Funa svo hann megi verða sex deilda leikskóli. Frosti við Frostafold 33 og Logi við Logafold 18 verði áfram reknir saman sem fimm deilda leikskóli. Ráðnir verði tveir leikskólastjórar sem myndu stýra sitthvorum leikskólanum.

Efnisyfirlit

Inngangur	1
Samantekt - Tillaga hópsins.....	2
Efnisyfirlit.....	3
Vinna starfshópsins.....	4
Leikskólinn Sunnufold	5
Forsendur breytinga á rekstrarumhverfi Sunnufoldar	7
Stjórnunarumfang.....	7
Staðhættir og fjöldi barna	8
Nærumhverfið	8
Upplýsingar frá samgöngustjóra.....	9
Ný hverfi.....	10
Niðurstöður og tillaga starfshópsins.....	10
SVÓT-greining tillögunnar.....	11
Styrkleikar	11
Veikleikar tillögunnar.....	12
Ógnanir	12
Tækifæri	12
Kostnaðarmat tillögu	13
Fylgiskjöl.....	16
Fylgiskjal 1. Tillaga sviðstjóra skóla- og frístundasviðs varðandi rekstrarumhverfi leikskólans Sunnufoldar	16
Fylgiskjal 2. Erindisbréf um rekstrarumhverfi leikskólans Sunnufoldar.....	19
Fylgiskjal 3. Ósk um mat á hvort stækkun á Funa sé raunhæfur kostur.	21
Fylgiskjal 4. Svar vegna/ Ósk um mat á hvort stækkun á Funa sé raunhæfur kostur.	22
Fylgiskjal 5. Minnisblað v/staða á vinnu starfshóps um rekstrarumhverfi leikskólans Sunnufoldar	24

Vinna starfshópsins

Á 142. fundi skóla- og frístundaráðs sem fram fór 14. ágúst 2018 var svohljóðandi tillaga lögð fram:

Sviðsstjóri skóla- og frístundasviðs leggur til að gerðar verði breytingar á rekstrarformi leikskólans Sunnufoldar með það að markmiði að minnka stjórnunarumfang leikskólans. Settur verði á stofn starfshópur með þátttöku stjórnenda leikskólans, starfsfólks og foreldra þar sem lagt verði mat á mismunandi leiðir, þ.m.t. um að færa starfsemina í tvær starfsstöðvar, mögulega stækkun starfseininga og aðrar skipulagsbreytingar sem til greina koma. Skrifstofa skóla- og frístundasviðs kalli eftir viðhorfum hagsmunaaðila til framsettra kosta og leggi fram tillögur ásamt kostnaðarmati eigi síðar en 15. október 2018.

Haldnir voru sex fundir á tímabilinu 12. september til 31. október 2018. Allir fulltrúar í starfshópnum voru boðaðir á þá fundi sem haldnir voru á tímabilinu. Á fyrsta fundi var farið yfir erindisbréf og helstu verkefni hópsins. Á næstu fundum var farið í að greina hvernig best væri að minnka stjórnunarumfang Sunnufoldar og draga upp mögulegar sviðsmyndir að breyttu rekstrarformi leikskólans. Gerð var hagsmunagreining og unnin var svokölluð SVÓT greining þar sem fjallað var um styrkleika, veikleika, ógnanir og tækifæri sem fælust í útfærslum á breyttu rekstrarformi sem fulltrúar í starfshópnum drógu fram.

Þær hugmyndir sem unnið var með:

1. Taka Frosta frá og sameina Funa og Loga. Tveir leikskólastjórar.
2. Taka Frosta frá og stækka Funa sem samsvarar Loga í barnafjölda og loka Loga í framhaldinu. Tveir leikskólastjórar.
3. Frosti og Logi saman og Funi sameinaður annarri einingu í Grafarvogi. Tveir leikskólastjórar.
4. Frosti og Logi saman en Funi stækkaður og rekin sem sjálfstæð eining. Tveir leikskólastjórar.
5. Taka allar starfsstöðvar í sundur. Þrjú leikskólastjórar.
6. Frosti stækkaður og Loga og Funa lokað. Einn leikskólastjóri.
7. Funi og Frosti saman og stækka annan hvorn eða báða en loka Loga. Einn leikskólastjóri. Nýta mætti Loga fyrir frístundastarf í hverfinu.

Starfshópurinn tók sérstaklega til skoðunar tvær tillögur sem þóttu þjóna best markmiðum hópsins um að breyta rekstrarforminu hratt og án mikilla ógnana og veikleika þ.e. tillögur 4 og 7. Þó taldi hann mikilvægt að skoða aðra möguleika í framhaldinu ef farið væri í breytingar á rekstrarforminu. Í greiningarvinnu hópsins komu fram gallar og veikleikar við tillögu 7 sem urðu til þess að hópurinn hvarf frá þeirri hugmynd og leggur aðeins fram tillögu nr. 4.

Leikskólinn Sunnufold

Leikskólinn Sunnufold er eini leikskólinn í Foldahverfi í Grafarvogi og varð til við sameiningu leikskólanna Foldaborgar (Frosti), Foldakots (Logi) og Funaborgar (Funi) á árinu 2011. Hann er 7 deilda og starfræktur í þremur starfsstöðvum. Við skólann starfa að meðaltali 35-40 starfsmenn með 150 börnum en nú á haustmánuðum 2018 eru þau 130. Heiti hvorrar starfsstöðvarnar vísar í nafn götunnar sem hún stendur við: Frosti við Frostafold 33, Funi við Funafold 42 og Logi við Logafold 18.



Á þessari afstöðumynd má sjá starfseininga leikskólans Sunnufoldar þ.e. Frosta við Frostafold 33, Loga við Logafold 18 og Funa við Funafold 42

Fjarlægðir á milli húsa eru eftirfarandi:

Akstursleið:

- á milli Frosta og Loga er 424 metrar
- á milli Frosta og Funa er 844 metrar
- Á milli Funa og Loga er 1.044 metrar

Gönguleið:

- á milli Frosta og Loga er u.þ.b. 375 metrar
- á milli Frosta og Funa er u.þ.b. 810 metrar
- Á milli Funa og Loga er u.þ.b. 673 metrar

Rekstrarleyfi Sunnufoldar frá 2011 var 163 börn en við breytingar á rekstrarleyfum frá 1. ágúst 2018 153 börn. Fjöldi barna skiptist þannig á milli húsa

- Frosti rekstrarleyfi 2011 frá 1. ágúst 2018 60 börn
- Logi rekstrarleyfi 2011 frá 1. ágúst 2018 44 börn
- Funi rekstrarleyfi 2011 frá 1. ágúst 2018 49 börn

Leiðarljós Sunnufoldar

Starfsfólkið er okkar mikilvægasta afl. Með þekkingu sinni, vinnu og viðhorfum skapar það grundvöll fyrir leikskólastarf þar sem foreldrar eru virkjaðir til samstarfs með þátttöku og velferð barnanna að leiðarljósi

Sunnufold er leikskóli þar sem starfið er barnmiðað og góð samskipti skapa vettvang fyrir vináttu og vöxt. Við þjónum fólki af fagmennsku, temjum okkur víðsýni og leitum nýrra leiða þegar þarf. Starfsfólk Sunnufoldar sækir sér faglega þekkingu og úrræði bæði sín á milli og með því að sækja faglega kennslu út fyrir skólann. Við leggjum áherslu á að starfsfólk skoði eigin starfsaðferðir og meti starfið með samstarfsfólki, börnum og foreldrum þar sem velferð barna er í forgrunni og til að skapa samfellu milli heimilis og leikskóla. Með áherslum og sýn allra þátttakanda myndast skólabragur sem er viðurkennandi fyrir alla aðila og eykur öryggi og vellíðan barnanna.

Tekið af heimasíðu leikskólans.

Forsendur breytinga á rekstrarumhverfi Sunnufoldar

Starfshópurinn fór yfir helstu forsendur breytinga á rekstrarumhverfi Sunnufoldar og þá með tvennt í huga, annars vegar breytt og minnkað stjórnunarumfang leikskólans og hins vegar barnafjölda í hverfinu ásamt spám um fjölgun barna í uppbyggingu nýrra íbúða í nærumhverfinu s.s. við Spöngina, í Bryggjuhverfi og í Gufunesi.

Stjórnunarumfang

Frá árinu 2013 hafa skóla- og frístundasviði ítrekað borist erindi frá leikskólastjóra þar sem bent er á vanda við stjórnun í þremur húsum sem ekki liggja sama. Þar er helst tilgreint starfsmannastjórnun, móttaka og þjálfun nýs starfsfólks, viðbrögð við fjarvistum, dagleg samskipti við margt fólk, rekstur þriggja mótuneyta, umsýsla húsnæðis og vandinn við að bregðast hratt við málefnum sem koma upp í starfsstöð sem stjórnandi er ekki staddur í, það og það skiptið. Þetta allt gerir hlutverk leikskólastjóra mjög flókið og síbreytilegt. Bág starfsmannaaðstaða og skortur á fundaraðstöðu fyrir stóran starfsmannahóp er einnig hamlandi.

Stjórnunarhlutfall aðstoðarleikskólastjóra tók í upphafi mið af samningi Félags stjórnenda leikskólakennara við sveitafélögin þar sem stjórnunarhlutfall ræðst af fjölda barna í leikskólanum. Frá árinu 2011 var rekstrarleyfi fyrir 163¹ börnum í Sunnufold og það gefur 30 stundir í stjórnun aðstoðarleikskólastjóra eða 75% stöðu. Á árinu 2014 var samþykkt að bæta við stjórnun í sameinuðum leikskólum þannig að tveggja skóla sameiningar fengu 25% af stöðugildi og þriggja skóla sameiningar 50%. Þetta jók stjórnun aðstoðarleikskólastjóra í leikskólanum Sunnufold í 1,25 stöðugildi.

Veturinn 2016-2017 fór fram greiningarvinna, svokölluð djúpgreining, á rekstrarumhverfi skóla- og frístundasviðs þar sem m.a. var gerð starfagreining meðal leikskólastjóra. Greiningin leiddi í ljós að stjórnunarumfang í leikskólunum Sunnufold og Miðborg² var umtalsvert meira en í leikskólum sem höfðu verið sameinaðir úr tveimur leikskólum; þannig var meðaltal vinnuframlags þessara stjórnendar 247 stundir á mánuði eða u.þ.b. 62 stundir á viku. Meðaltal stjórnenda í tveggja skóla sameiningum var 163 stundir eða u.þ.b. 41 stund á viku.

Þegar þessar niðurstöður lágu fyrir var aukið tímabundið í stjórnun bæði Miðborgar og Sunnufoldar frá 1. mars 2017 til hausts þannig að í báðum leikskólum varð staða aðstoðarleikskólastjóra 1,75 stöðugildi. Frá 1. janúar 2018 er heimild fyrir tveimur heilum stöðum aðstoðarleikskólastjóra á hvorum stað en vegna hreyfinga í ráðningum aðstoðarleikskólastjóra í Sunnufold hefur ekki náðst að koma þessari stjórnun að fullu á, fyrr en nú nýlega.

Ljóst er af samtölum við leikskólastjóra að þrátt fyrir þessar viðbætur er stjórnunarumfangið afar mikið og munar þar mestu um að hafa starfsemina í þremur starfsstöðvum með fjarlægð á milli þeirra allra. Í skýrslu með niðurstöðum úttektar á sameiningum leikskóla kemur einnig fram að landfræðileg nálægð sé einn helsti áhrifaþátturinn í því að vel takist til við sameiningar leikskóla. Auk þessa hefur starfsmannavelta verið töluverð og svigrúm stjórnenda til móttöku nýliða og þess að vera faglegur leiðtogi er of lítið.

Nú sjö árum eftir sameiningu leikskóla í Foldahverfi hefur náðst töluverður árangur í starfi leikskólans og mörgum þeirra markmiða sem leikskólastjóri setti sér hefur verið náð. Nú er hins vegar svo komið að hann telur þetta rekstrarfyrirkomulag ekki ganga upp. Leikskólastjóri hefur

¹ Rekstrarleyfi leikskólans fer í 153 börn við stofnun ungbarnaeildar og 6% lækkun rekstrarleyfa sem samþykkt hefur verið frá 1. ágúst 2018. Þegar 7% fækkun barna tekur gildi 2020 verður rekstrarleyfið 151 barn.

² Miðborg varð einnig til við þriggja skóla sameiningu árið 2011.

bent á þann kost að taka sameininguna í sundur og telur að það myndi breyta stjórnunarumfanginu mikið að vera með tvær starfsstöðvar undir. Djúpgreining SFS á starfsumhverfi og stjórnunarumfangi leikskólastjóra í annars vegar þriggja húsa sameiningum og hins vegar tveggja húsa, auk niðurstaðan í úttekt á sameiningum leikskóla, styður þetta viðhorf.

Staðhættir og fjöldi barna

Starfshópurinn skoðaði barnafjölda í hverfinu ásamt þeim spám um fjölgun barna í kjölfar uppbygging nýrra íbúða í nærumhverfinu leikskólans ásamt breyttum og/eða bættum samgöngum í norður inn í Grafarvog um Gullinbrú. Eins og sjá má á afstöðumyndinni hér að framan er Funi í mikilli nálægð við Gullinbrú og í akstursleið þeirra sem fara um Gullinbrú. Einnig er Funi góður kostur fyrir fjölskyldur úr Bryggjuhverfi sökum nálægðar sem sýnir sig m.a. í því að stór hluti barnanna sem nú sækja leikskóla í Funa eru búsett í Bryggjuhverfinu.

Nærumhverfið

Í skýrslu stýrhópsins *Brúum bilið* sem lögð var fyrir borgarstjórn 20. nóvember s.l. segir (bls. 21): “Hvergi í Reykjavík er fyrirhuguð jafnmikil íbúðauppbygging til ársins 2030 og í Grafarvogi eða yfir 6000 íbúðir. Framkvæmdir í Grafarvogi á framkvæmdastigi og í samþykktu deiliskipulagi telja samtals yfir 1500 íbúðir. Langstærsta fyrirhugaða uppbyggingin í Grafarvogi og reyndar Reykjavík allri, mun síðan eiga sér stað í *Ellidaárvognum – Vogum, Höfða* en þar verður reist nýtt íbúðahverfi með 4500 íbúðum. Þetta hverfi er í dag skilgreint sem svæði í skipulagsferli”.

“Í Grafarvogi búa í dag 0,17 leikskólabörn á íbúð og hér er því spáð að á bilinu 800-900 börn á aldrinum 1-5 ára komi til með að búa á hinum nýjum uppbyggingarsvæðum þegar þau verða tilbúin. Sé horft til næstu sex ára gæti fjöldinn orðið á bilinu 170-210.” (Brúum bilið, skýrsla stýrihóps, 2018)

Starfshópurinn skoðaði nýbyggingarsvæði í nærumhverfinu þar sem Funi sinnir mörgum hverfum vegna staðsetningar sinnar. Eins og fram kemur hér að ofan er á næstu árum fyrirhuguð töluverð uppbygging í Grafarvogi og í Bryggjuhverfi og því má ætla að fjölgun barna verði í leikskólanum sökum þess.

Tafla 12. Grafarvogur- uppbyggingarsvæði		
Byggingarferli og byggingarsvæði	Fjöldi íbúða	1-5 ára börn - Spá
Á framkvæmdastigi – 2018-2021	226	24-31
Bryggjuhverfi - II áfangi	70	9-10
Spöngin - Móavegur	156	15-21
Samþykkt deiliskipulag – 2021-2024	1300	147-178
Bryggjuhverfi III (Ártúnshöfði svæði 1)	800	102-116
Gufunes - 1. áfangi	500	45-62
Í skipulagsferli – 2024-2027	4500	631-689
Ellidaárvogur - Vogur, Höfðar	4500	631-689
Grafarvogur samtals	6.026	802-898

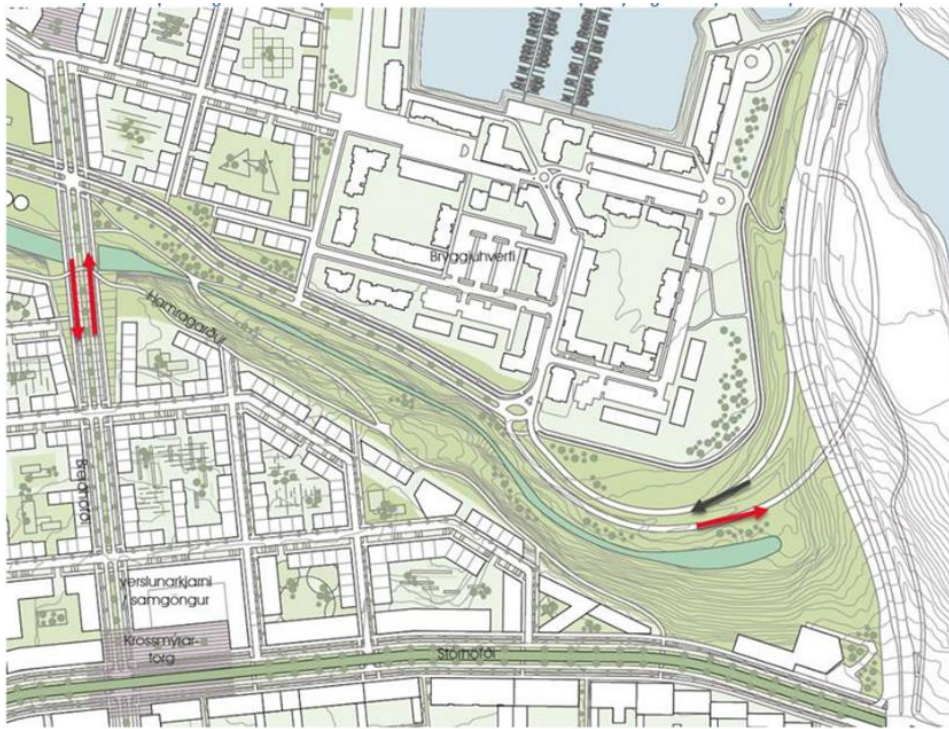
(Tafla úr skýrslunni *Brúum bilið*, 2018)

Í skýrslu stýrihópsins *Brúum bilið* (2018, bls 9) eru jafnframt áætlanir um að fjölga leikskólaplássum í Grafarvogi með viðbygginu um 70 fran til ársins 2021. Í skýrslunni kemur ekki fram við hvaða leikskóla þessi fjölgun er áformuð en starfshópurinn bendir á möguleikana

við Funa, nýtingu einstaks umhverfis hans, nálægðar við Bryggjuhverfi og að leikskólinn er í leið foreldra út úr hverfinu.

Upplýsingar frá samgöngustjóra

Samkvæmt upplýsingum frá samgöngustjóra Reykjavíkurborgar Þorsteini Rúnari Hermannssyni er möguleiki á bættri tengingu um Höfðabakka/Gullinbrú frá Bryggjuhverfi en þá yrði hægt að aka úr Bryggjuhverfi beint upp á Gullinbrú í norður og því greiðfærari leið að leikskólanum úr hverfinu en nú eru 30 börn af 40 úr Bryggjuhverfinu með dvarlarsamning í Funa.



Ný hverfi

Bryggjuhverfi eða *Ellidáhöfn við Ártúnshöfða* er nýtt hverfi á deiliskipulagi 2010-2030. Nú eru í byggingu 185 blandaðar íbúðir samkvæmt fyrsta áfanga uppbyggingar við Elliðavog. Þessar íbúðir eru komnar í sölu. Gera má ráð fyrir fjölgun leikskólabarna á þessu svæði á næstu árum.

<http://tgverk.is/bryggjan.pdf>

Nýtt hverfi í *Gufunesi* er á deiliskipulagi 2010-2030. Áhersla verður á blandaðar og hagkvæmar íbúðagerðir. Svæðið er hugsað fyrir unga byrjendur á íbúðarmarkaði, virka íbúaþátttöku og deilihagkerfi. Gert er ráð fyrir 350-450 íbúðum. Ekki er gert ráð fyrir leikskóla í hverfinu samkvæmt aðalskipulagi.

https://reykjavik.is/sites/default/files/ymis_skjol/skipogbygg/skjol/gufunes_oppdraettir_01_02_03_04_05_og_06.pdf

Móavegur 2-12, Spöngin. 120 íbúa fjölbýliskjarni, íbúðir tilbúnar um mitt ár 2019.

<https://www.bjargibudafelag.is/ibudir/moavegur-i-reykjavik/>

Niðurstöður og tillaga starfshópsins

Sameiginleg niðurstaða hópsins er að brýnt sé að minnka stjórnunarumfang leikskólans Sunnufoldar hratt og með sem minnstu raski fyrir alla hagsmunaaðila. Hópurinn var sammála um að leggja fram eina tillögu sem þótti best og valda minnstu raski fyrir alla hagsmunaaðila.

Hópurinn leggur til að starfseiningin Funi við Funafold 42 verði skilin frá leikskólanum Sunnufold og jafnframt að farið verði í það verkefni að stækka Funa svo hann megi verða sex deilda leikskóli. Frosti við Frostafold 33 og Logi við Logafold 18 verði áfram reknir saman sem fimm deilda leikskóli. Ráðnir verði tveir leikskólastjórar sem myndu stýra sitthvorum leikskólanum.

Í þessari tillögu felst að í Foldahvefi starfi tveir leikskólar undir stjórn tveggja leikskólastjóra. Stjórnunarumfang leikskólans Sunnufoldar minnkar sem nemur einni starfsstöð og eftir standa tvær einingar þ.e. Frosti og Logi með að hámarki 104 börn á fimm deildum.

Funi verður stakur leikskóli. Í dag er einingin jaðarskóli sem tekur á móti börnum úr öllum hverfum úr Grafarvogi og úr Bryggjuhverfinu. Funi er í dag tveggja deilda og þar geta að hámarki verið 49 börn en nú eru þar 40 börn og af þeim búa 30 í öðrum hlutum Grafarvogs og Bryggjuhverfinu. Því má gera ráð fyrir fjölgun barna í Funa á næstu árum þar til leikskóli rís í Bryggjuhverfinu. Einnig má gera ráð fyrir börnum úr nýju hverfi í Gufunesi og Spöng þar sem ekki er gert ráð fyrir leikskóla samhliða þeirri uppbyggingu. Mikilvægt er að horfa til þess að Funi er á leið foreldra sem eiga leið um Gullinbrú og hentar því öllum í Grafarvogi.

Það yrði hlutverk leikskólastjóri í Funa, samhliða því að stýra og styrkja faglegt umhverfi barna og starfsmanna með því að vera leiðandi í því góða starfi sem þar er, að stýra leikskólanum í breytingarferli og opna nýja viðbyggingu sem byði upp á gott vinnuumhverfi allra hagsmunaaðila leikskólans.

Umhverfi Funa býður upp á sérhæfingu í útinámi og náttúruskoðun og lítið þyrfti að breyta svæðinu austan við leikskólann ef til framkvæmda kæmi. Svæðið er tilvalið til uppgötvunarnáms og útiveru. Hugsanlega væri góður kostur að byggja lítið skógarhús sem samsvarar einni leikskóladeild. Þá væri jafnframt hægt að nýta skógarhúsið fyrir íbúa hverfissins utan hefðbundins skólatíma og styrkja um leið hverfisvitund þeirra sem þar búa og starfa.



Anna María Benediktsdóttir, á umhverfis- og skipulagssviði Reykjavíkurborgar, gaf álit á því hvort hægt væri að stækka leikskólann Funa með viðbyggingu. Fram kom að hægt væri að gera Funa að sex deilda leikskóla hugsanlega með sjöundu deildinni í skógarlundi austan við leikskólann. Þá væri möguleiki á tveggja hæða viðbyggingu sem færi vel vestan við leikskólann. Bent var á að núverandi leiksvæði myndi minnka töluvert og gera þyrfti ráð fyrir leiksvæði austan við núverandi leiksvæði eða í áðurnefndum trjálundi. Anna María bendir einnig á að gera þurfi ráð fyrir fleiri bílastæðum ef leikskólinn myndi stækka. (Sjá nánar í fylgiskjöllum 2 og 3).

SVÓT-greining tillögunnar

Í framhaldi af hagsmunaaðilagreiningu var unnin svokölluð SVÓT-greining þar sem fjallað var um styrkleika, veikleika, ógnanir og tækifæri sem fælust í öllum útfærslum á breyttu rekstrarformi sem fulltrúar í starfshópnum drógu fram.

Eftirfarandi er greining hópsins á tillögunni sem lögð er fram:

Styrkleikar

- Dregur úr stjórnunarumfangi og munar þar mest um að starfsstöðvar verða annars vegar ein og hins vegar tvær í stað þriggja sem dregur úr ferðum leikskólastjóri á milli staða og eykur möguleika hans á að bregðast við aðstæðum og erindum sem koma upp.
- Meiri viðvera stjórnanda og aðgangur að honum.
- Meiri möguleikar leikskólastjóri til að vera faglegur leiðtogi og leiðbeina starfsfólki en meiri nærvera leikskólastóra eykur öryggi og fagvitund starfsfólks.
- Fjarlægð er minnst á milli Frosta og Loga eða 424 metra akstursleið og 375 metra gönguleið.
- Börn í Frosta og Loga búa nær öll í Foldahverfi og fara í Foldaskóla en börn úr Funa fara flest í aðra grunnskóla.
- Starfið í Sunnufold hefur þróast þannig að meiri samvinna er á milli starfseininganna Frosta og Loga en við Funa sem stendur fjær.
- Þessi leið skapar minnst rask fyrir starfsmenn sem allir geta áfram sinnt störfum í sinni starfsstöð.
- Börn þurfa ekki að færast á milli húsa.
- Uppbygging Funa felur í sér tækifæri og spennandi verkefni sem getur laðað að og aukið öryggi og ánægju starfsfólks.

- Stækkun Funa gefur fleiri börnum kost á að njóta þeirra náttúru sem umlykur leikskólann.
- Stækkun Funa getur þjónað nýbyggingarhverfum í Grafarvogi og nýju Bryggjuhverfi þar til þar rís leikskóli.
- Með stækkun Funa má bæta starfsmannaaðstöðu og mótuneyti.
- Tillagan getur gengið í gegn fljótlega eða á vorönn 2019.

Veikleikar tillögunnar

- Fá bílastæði eru við Funa og þyrfi að huga að því er leikskólinn verður stækkaður.
- Breytingin er mest fyrir starfsfólk, börn og foreldra sem fá nýjan stóranda.
- Starfsmannahópur sem hefur unnið saman undir einni stjórn verður tekinn í sundur.
- Starfsfólk sem hefur unnið lengi í leikskólanum gengur í gegnum eina breytinguna enn.
- Aukinn kostnaður vegna tillögunar er 10 milljónir á ári.

Ógnanir

- Hugsanlega óánægjuraddir foreldra
- Kostnaður við stækkun leikskólans Funa.
- Minnkað stjórnunarhlutfall aðstoðarleikskólastjóra og lægri laun leikskólastjóra.
- Með stækkun Funa verður aukin umferð um gatnamót Funafoldar og Fjallkonuvegar á álagstímum.

Tækifæri

- Möguleiki er á að byggja upp stærri leikskóla í Funa með hugsanlegri sérhæfingu sem tekur mið af umhverfinu.

Kostnaðarmat tillögu

Í þessum kafla er að finna kostnaðarmat vegna tillögunnar en allur launakostnaður er reiknaður út frá meðaltalskostnaði hvers starfsheitis.

Í dag flokkast leikskólinn Sunnufold sem leikskóli 7 en það er barnafjöldi leikskólans sem stýrir því í hvaða stærðarflokk leikskóli raðast. Laun bæði leikskólastjóra og aðstoðarleikskólastjóra taka mið af stærð leikskólans auk þess sem stjórnunarhlutfall aðstoðarleikskólastjóra ræðst af þessum þætti. Jafnframt stýrir barnafjöldi stöðugildi bæði matráðs og sérkennslu.

Þessi stöðugildi og kostnaður vegna þeirra er sem hér segir:

Sunnufold í dag	Hlutfall	Laun og lt.gjöld
Leikskólastjóri 7	100%	1.023.000
Aðstoðarleikskólastjóri 7	100%	780.000
Aðstoðarleikskólastjóri 7	100%	780.000
Sérkennslustjóri	100%	670.000
Matráðar	300%	1.545.000
Aðstoð í eldhúsi	20%	84.000
Heildarkostnaður á mánuði, 3ja húsa leikskóli		4.882.000
Heildarkostnaður á ári, 3ja húsa leikskóli		58.584.000

Hér fyrir neðan má sjá hver áætlaður kostnaður yrði ef tillaga starfshópins nær fram að ganga. Þá yrði hámarks barnafjöldi í Sunnufold þ.e. Frosta og Loga 104 börn og hann myndi því flokkast sem leikskóli 4 og þar sem hann verður sameinaður leikskóli tveggja eininga heldur hann 25% stöðugildi til viðbótar við það sem ramminn annars kveður á um.

Funi verður hins vegar leikskóli 2 með að hámarki 49 börn.

Frosti og Logi saman, leikskóli 4, 74-93 börn í vistun	Hlutfall	Laun og lt.gjöld
Starfsemi í 2 aðskildum húsum		
Leikskólastjóri 4	100%	888.000
Aðstoðarleikskólastjóri 4 - heildarlaun		730.000
Aðstoðarleikskólastjóri 4 - þar af vegna stjórnunar	30%	219.000
Viðbótarstjórnun vegna tveggja húsa	25%	182.500
Sérkennslustjóri	75%	502.500
Matráður	200%	1.030.000
Funi - leikskóli 2 - 49 börn í vistun	Hlutfall	Laun og lt.gjöld
Leikskólastjóri 2	100%	800.000
Aðstoðarleikskólastjóri 2 - heildarlaun		675.000
Aðstoðarleikskólastjóri 2 - þar af vegna stjórnunar	5%	33.750
Sérkennslustjóri	50%	335.000
Matráður	100%	515.000
Aðstoð í eldhúsi	20%	84.000
Heildarkostnaður á mánuði fyrir 2 leikskóla (annar í 2 húsum)		5.742.000
Heildarkostnaður á ári fyrir 2 leikskóla (annar í 2 húsum)		68.904.000

Af þessu má sjá að kostnaður vegna ofangreindra starfa í leikskólum eykst um 10 milljónir á ári.

Verði af tillögu starfshópins um að leikskólinn Funi verði stækkaður í sex deildir má áætla að hann muni flokkast sem leikskóli 6. Stöðugildi og kostnaður verður þá sem hér segir:

Funi eftir stækkun, leikskóli 6 - 119-125 börn í vistun	Hlutfall	Laun og lt.gjöld
Leikskólastjóri 6	100%	995.000
Aðstoðarleikskólastjóri 6 - heildarlaun		740.000
Aðstoðarleikskólastjóri 6 - þar af vegna stjórnunar	50%	370.000
Sérkennslustjóri	100%	670.000
Matráður	100%	515.000
Aðstoð í eldhúsi	20%	84.000
Heildarkostnaður á mánuði fyrir 1 leikskóla		3.374.000
Heildarkostnaður á mánuði fyrir 1 leikskóla		40.488.000

Heimildaskrá

Skýrsla stýrihópsins Brúum bilið milli fæðingarorlofs og leikskóla. Nóvember 2018. Skóla- og frístundasvið Reykjavíkur

Fylgiskjöl

Fylgiskjal 1. Tillaga sviðstjóra skóla- og frístundasviðs varðandi rekstrarumhverfi leikskólans Sunnufoldar



Reykjavíkurborg
Skóla- og frístundasvið

Reykjavík, 14. ágúst 2018

SFS2018080043

142. fundur

HG/img

Viðtakandi: Skóla- og frístundaráð

Sendandi: Helgi Grímsson, sviðsstjóri skóla- og frístundasviðs

Efni: Tillaga sviðsstjóra skóla- og frístundasviðs varðandi rekstrarumhverfi leikskólans Sunnufoldar

Sviðsstjóri skóla- og frístundasviðs leggur til að gerðar verði breytingar á rekstrarformi leikskólans Sunnufoldar með það að markmiði að minnka stjórnunarumfang leikskólans. Settur verði á stofn starfshópur með þátttöku stjórnenda leikskólans, starfsfólks og foreldra þar sem lagt verði mat á mismunandi leiðir, þ.m.t. um að færa starfsemina í tvær starfsstöðvar, mögulega stækkun starfseininga og aðrar skipulagsbreytingar sem til greina koma. Skrifstofa skóla- og frístundasviðs kalli eftir viðhorfum hagsmunaaðila til framsettra kosta og leggi fram tillögur ásamt kostnaðarmati eigi síðar en 15. október 2018.

Greinargerð:

Leikskólinn Sunnufold er eini leikskólinn í Foldahverfi í Grafarvogi. Leikskólinn varð til við sameiningu leikskólanna Foldaborgar (Frosti), Foldakots (Logi) og Funaborgar (Funi) á árinu 2011. Leikskólastjóri er Fanný Heimisdóttir.

Frá árinu 2013 hafa skóla- og frístundasviði ítrekað borist erindi frá leikskólastjóra þar sem bent er á vanda við stjórnun í þremur húsum sem ekki liggja saman. Þar er helst tilgreint starfsmannastjórnun, móttaka og þjálfun nýs starfsfólks, viðbrögð við fjarvistum, dagleg samskipti við margt fólk, rekstur þriggja mótuneyta, umsýsla húsnæðis og vandinn við að bregðast hratt við málefnum sem koma upp í starfsstöð sem stjórnandi er ekki staddur í það og það skiptið; þetta allt gerir hlutverk leikskólastjóra mjög flókið og síbreytilegt. Bág starfsmannaaðstaða og skortur á fundaraðstöðu fyrir stóran starfsmannahóp er einnig hamlandi.

Stjórnunarhlutfall aðstoðarleikskólastjóra tók í upphafi mið af samningi Félags stjórnenda leikskólakennara við sveitafélögin þar sem stjórnunarhlutfall ræðst af fjölda barna í

leikskólanum. Frá árinu 2011 var rekstrarleyfi fyrir 1631 börnum í Sunnufold og gefur það 30 stundir í stjórnun aðstoðarleikskólastjóra eða 75% stöðu. Á árinu 2014 var samþykkt að bæta við stjórnun í sameinuðum leikskólum þannig að tveggja skóla sameiningar fengu 25% af stöðugildi og þriggja skóla sameiningar 50%. Þetta jók stjórnun aðstoðarleikskólastjóra í leikskólanum Sunnufold í 1,25 stöðugildi.

1 Rekstrarleyfi leikskólans fer í 153 börn við stofnun ungarnadeildar og 6% lækkun rekstrarleyfa sem samþykkt hefur verið frá 1. ágúst 2018. Þegar 7% fækkun barna tekur gildi 2020 verður rekstrarleyfið 151 barn.

Veturinn 2016-2017 fór fram greiningarvinna, svokölluð djúpgreining, á rekstrarumhverfi skóla- og frístundasviðs þar sem m.a. var gerð starfagreining meðal leikskólastjóra. Greiningin leiddi í ljós að stjórnunarumfang í leikskólunum Sunnufold og Miðborg2 var umtalsvert meira en í leikskólum sem höfðu verið sameinaðir úr tveimur leikskólum; þannig var meðaltal vinnuframlags þessara stjórnenda 247 stundir á mánuði eða u.þ.b. 62 stundir á viku. Meðaltal stjórnenda í tveggja skóla sameiningum var 163 stundir eða u.þ.b. 41 stund á viku.

Þegar þessar niðurstöður lágu fyrir var aukið tímabundið í stjórnun bæði Miðborgar og Sunnufoldar frá 1. mars 2017 til hausts þannig að í báðum leikskólum varð staða aðstoðarleikskólastjóra 1,75 stöðugildi. Frá 1. janúar 2018 er heimild fyrir tveimur heilum stöðum aðstoðarleikskólastjóra á hvorum stað en vegna hreyfinga í ráðningum aðstoðarleikskólastjóra í Sunnufold hefur ekki náðst að koma þessari stjórnun að fullu á, fyrr en nú nýlega.

Ljóst er af samtölum við leikskólastjóra á síðustu vikum að þrátt fyrir þessar viðbætur er stjórnunarumfangið afar mikið og munar þar mestu um að hafa starfsemina í þremur starfsstöðvum með fjarlægð á milli þeirra allra. Í drögum að skýrslu með niðurstöðum úttektar á sameiningum leikskóla kemur einnig fram að landfræðileg nálægð sé einn helsti áhrifaþátturinn í því að vel takist til við sameiningar leikskóla. Auk þessa hefur starfsmannavelta verið töluverð og svigrúm stjórnenda til móttöku nýliða og þess að vera faglegur leiðtogi er of lítið.

Nú 7 árum eftir sameiningu leikskóla í Foldahverfi hefur náðst töluverður árangur í starfi leikskólans og mörgum þeirra markmiða sem leikskólastjóri setti sér hefur verið náð. Nú er hins vegar svo komið að hann telur þetta rekstrarfyrirkomulag ekki ganga upp. Leikskólastjóri hefur bent á þann kost að taka sameininguna í sundur og telur að það myndi breyta stjórnunarumfanginu mikið að vera með tvær starfsstöðvar undir. Djúpgreining skóla- og frístundasviðs á starfsumhverfi og stjórnunarumfangi leikskólastjóra í annars vegar þriggja húsa sameiningum og hins vegar tveggja húsa, auk niðurstaðan í úttekt á sameiningum leikskóla, styður þetta viðhorf. Því er lagt til að leitað verði leiða til að breyta rekstrarformi leikskólans með það að markmiði að minnka stjórnunarumfang leikskólans.

2 Miðborg varð einnig til við þriggja skóla sameiningu árið 2011.



Rekstrarleyfi Sunnufoldar frá 2011 var 163 börn en við breytingar á rekstrarleyfum frá 1. ágúst 2018 153 börn. Fjöldi barna skiptist þannig á milli húsa

- Frosti rekstrarleyfi 2011 64 börn – rekstrarleyfi frá 1. ágúst 2018 60 börn
- Logi rekstrarleyfi 2011 47 börn – rekstrarleyfi frá 1. ágúst 2018 44 börn
- Funi rekstrarleyfi 2011 52 börn – rekstrarleyfi frá 1. ágúst 2018 49 börn

Rekstrarleyfi leikskólans er því samtals 153 börn.

Fjarlægðir á milli húsa eru eftirfarandi:

Akstursleið:

- á milli Frosta og Loga er 424 metrar
- á milli Frosta og Funa er 844 metrar
- Á milli Funa og Loga er 1.044 metrar

Gönguleið:

- á milli Frosta og Loga er u.þ.b. 375 metrar
- á milli Frosta og Funa er u.þ.b. 810 metrar
- Á milli Funa og Loga er u.þ.b. 673 metrar

Fylgiskjal 2. Erindisbréf um rekstrarumhverfi leikskólans Sunnufoldar

[Málsnúmer]



Reykjavíkurborg
Skóla- og frístundasvið

ERINDISBRÉF

Starfshópur um rekstrarumhverfi leikskólans Sunnufoldar í Grafarvogi

Ábyrgðarmaður:

Helgi Grímsson, sviðsstjóri skóla- og frístundasviðs.

Hlutverk:

Hlutverk hópsins er að skoða mögulegar leiðir til breytinga á rekstrarformi leikskólans Sunnufoldar með það að markmiði að minnka stjórnunarumfang leikskólans.

Helstu verkefni:

- Draga fram mismunandi sviðsmyndir að mögulega breyttu rekstrarformi leikskólans sem vinni að því að minnka stjórnunarumfang.
- Leggja mat á kosti og galla fram kominna sviðsmynda og áhrif þeirra á gæði leikskólastarfsins.
- Kalla eftir viðhorfum hagsmunaaðila til framsettra kosta.
- Leggja fram tillögu um breytingar á rekstrarformi leikskólans ásamt kostnaðarmati og greinargerð um störf hópsins þar sem fram koma þeir valkostir sem hópurinn skoðaði.
- Annað sem hópnum finnst mikilvægt að skoða og leggja fram.

Starfshópurinn/stýrihópurinn skipa:

Ingibjörg M. Gunnlaugsdóttir, skrifstj. leikskólahluta fagskrifstofu, formaður hóps

Auður Jónsdóttir mannauðsráðgjafi

Fanný Heimisdóttir leikskólastjóri

Melkorka Kjartansdóttir fulltrúi stjórnenda í leikskólanum

Sigrún Jónsdóttir fulltrúi annars starfsfólks

Ragnheiður Eiríksdóttir fulltrúi foreldra

Helgi Þór Guðmundsson fulltrúi íbúasamtaka

Ásdís Olga Sigurðardóttir leikskólaráðgjafi, starfsmaður hóps

Til ráðgjafar og samstarfs:

Starfshópurinn vinni hagsmunaaðilagreiningu sem síðan verði lögð til grundvallar því samráði og samstarfi sem þarf að hafa vegna vinnu hópsins. Starfshópurinn leiti einnig ráðgjafar eftir því sem þurfa þykir.

Starfshópurinn nýti við vinnu sína gögn úr starfagreiningu SFS, niðurstöðu úttektar á sameiningum leikskóla, viðhorfskönnun starfsmanna og önnur þau gögn sem gagnleg þykja.

Starfstími:

Starfshópurinn skili tillögum ásamt kostnaðarmati til skóla- og frístundaráðs eigi síðar en 15. október 2018.

Skil

Tillögur starfs- og stýrihópa skulu vera kostnaðarmetnar og þeim ber að skila til ábyrgðarmanns ásamt skilgreiningu á ábyrgð á framkvæmd tillagna. Auk þess skulu starfs- og stýrihópar skilgreina eftirfylgni og árangursmælikvarða eftir því sem hægt er. Bréf til ábyrgðarmanns skal fylgja lokaskýrslu starfs- og stýrihópa þar sem tilgreint er hverjar eru helstu tillögur, kostnaðarmat og skilgreining á ábyrgð á framkvæmd tillagna.

Reykjavík, 2018

Helgi Grímsson,
sviðsstjóri skóla- og frístundasviðs

Hjálagt

Fylgiskjal 3. Ósk um mat á hvort stækkun á Funa sé raunhæfur kostur.



Reykjavíkurborg
Skóla- og frístundasvið

18. október 2018

Sunnufold-Funi (Funaborg)
Möguleg stækkun leikskólans
bt/ Önnu Maríu Benediktsdóttur

Óskað er eftir lagt verði mat á hvort stækkun/viðbygging við leikskólann sé raunhæfur kostur miðað við skipulag núverandi byggingu og lóðar.

Huga má að því að skólinn í held sinni sé í góðri tengingu við skógarsvæði sem er austan við núverandi byggingu.

Nú er starfað í Funa eftir hugmyndafræði Reggio Emilia þar sem meðal annars er byggt á skapandi, lausnamiðuðu og rannsakandi starf sem fer fram með áherslu á styrkleika barna.

Nú stendur yfir vinna starfshóps um rekstrarumhverfi leikskólans Sunnufoldar sem skoðar mismunandi leiðir að minnkuðu stjórnarumfang leikskólans. Þá er meðal annars verið að skoða hvort hægt sé að fækka starfseiningum með því að stækka einhverja. Nú er í skoðun hvort hægt sé að stækka Funa og hugsanlega í framtíðinni loka Loga (Logafold 18).

Leikskólinn Sunnufold – Funi er jaðarleikskóli sem þjónar öllum hverfum Grafarvogs ásamt Bryggjuhverfi og gera má ráð fyrir fjölgun barna þar miðað við byggingaráform á þessum svæðum. Nú þegar er mikill meirihluti barna í Funa úr Bryggjuhverfi.

Framtíðarsýn er sú að leikskólar borgarinnar verði 6-8 deildar leikskólar sem uppfylla skilyrði um starfsumhverfi leikskóla (655/2009).

Ásdís Olga Sigurðardóttir

Fylgiskjal 4. Svar vegna/ Ósk um mat á hvort stækkun á Funa sé raunhæfur kostur.



Reykjavíkurborg
Umhverfis- og skipulagssvið

26.10.2018/amb

Leikskólinn Funi, Funafold.

Staðsetning

Í dag er starfræktur tveggja deilda leikskóli í Funafold 32.

Stærðir núverandi byggingar.

Núverandi leikskóli er 407 m².

Lóðarstærð eða stofnanstærð á Aðalskipulagi Reykjavíkur er 5264m².

Engin skilgreind lóðarafmörkun er í kringum leikskólann.

Stækkun leikskólans.

- Óskað er eftir því að skoða það að skólinn verði allt að 6-8 deilda leikskóli.
- Skoðað hefur verið að byggja við skólann allt að 4 deilda viðbyggingu sem verður eins til tveggja hæða.
- Ný viðbygging verður allt að 640-700 m².
- Auk þess er lagt til að skoða nánar staðsetningu á útideild í nærliggjandi trjálundi þar sem fyrirmyndin er Björnslundur í Norðlingaholti.
- Ein útideild er allt að 140 m².
- Samtals aukning á byggingamagni eru allt að 840 m².
- Samkvæmt fundi Skipulagsfulltrúa þann 26.10.2018 þar sem stækkun skólans var til umræðu er talið að 8 deilda leikskóli er of stór fyrir svæðið. Fulltrúar skipulagsins gera einnig athugasemdir við væntanlega staðsetningu á útideild í trjálundinum. Hugmyndir um nýtingu á trjálundinum fyrir leikskólann hefur verið kynnt Garðyrkjustjóra Reykjavíkurborgar þar sem ágætlega var tekið í þá hugmynd.

Leiksvæði barnanna innan núverandi stofnanasvæðis:

Núverandi stofnanasvæði er allt að 3000 m² að stærð. Nýr byggingareitur verður allt að 600 m².

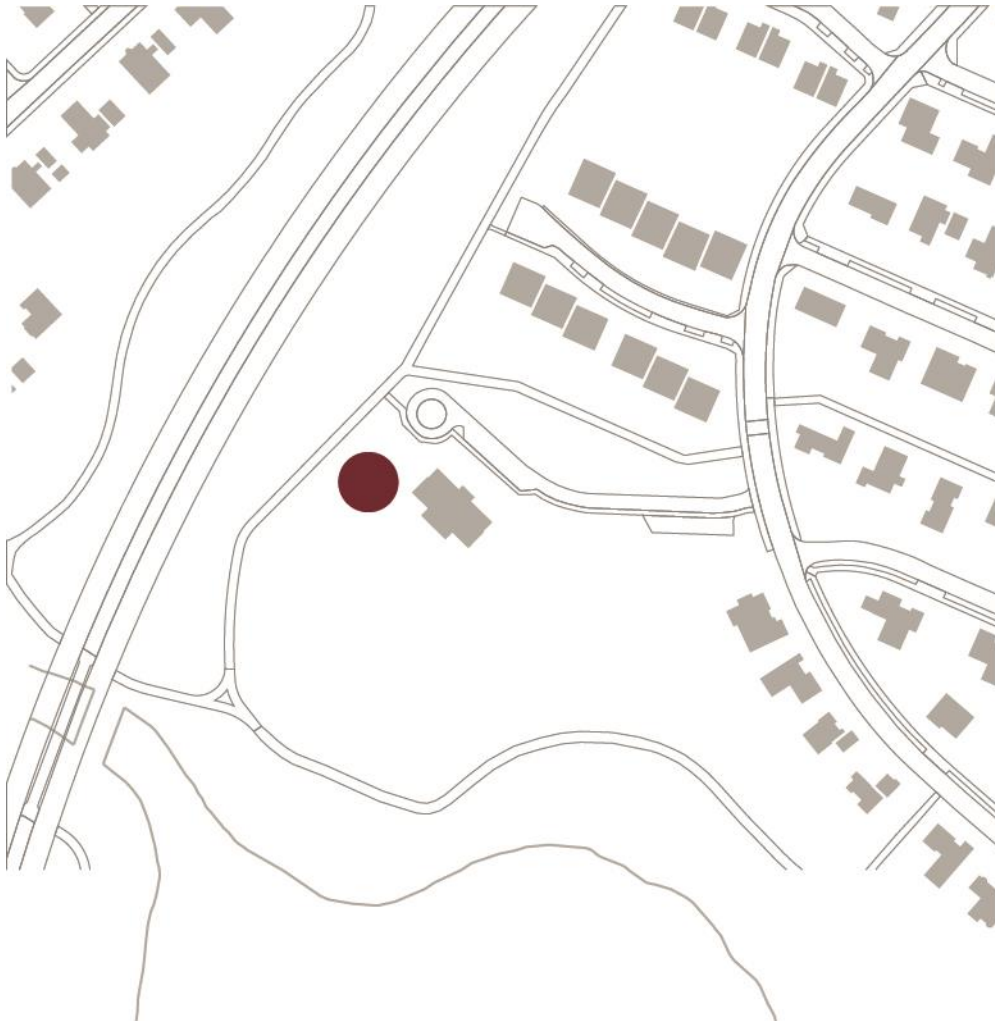
Leiksvæði barna er því þá um 19,5 m² en þar að auki er aðliggjandi trjálundur sem mögulegt er að skoða nánar til notkunar fyrir leikskólann.

Bílastæði

Núverandi bílastæði við leikskólann eru allt að 10. Lagt er til að fjölga stæðum um allt að 10 bílastæði norðan megin við leikskólann. Skoða þarf betur umferðaflæði að leikskólanum. Drög að stækkun leikskólans hefur verið rædd við Samgöngudeildina en óskað er eftir nánari skoðun á umferðaflæðinu að leikskólanum.

Samráð

Hafa þarf meðal annars samráð við Hverfisráð, Íbúasamtök hverfisins og önnur samtök sem málið varðar í áframhaldandi vinnu við deiliskipulagið.



Fylgiskjal 5. Minnisblað v/staða á vinnu starfshóps um rekstrarumhverfi leikskólans Sunnufoldar



Reykjavíkurborg
Skóla- og frístundasvið

Reykjavík, 17. október 2018

SFS2018080043

146. fundur

HG/img

MINNISBLAÐ

Viðtakandi: Skóla- og frístundaráð

Sendandi: Helgi Grímsson, sviðsstjóri skóla- og frístundasviðs

Efni: Staða á vinnu starfshóps um rekstrarumhverfi leikskólans Sunnufoldar

Á 142. fundi skóla- og frístundaráðs sem haldinn var 14. ágúst 2018 var lögð fram svohljóðandi tillaga sviðsstjóra varðandi rekstrarumhverfi leikskólans Sunnufoldar:

Sviðsstjóri skóla- og frístundasviðs leggur til að gerðar verði breytingar á rekstrarformi leikskólans Sunnufoldar með það að markmiði að minnka stjórnunarumfang leikskólans. Settur verði á stofn starfshópur með þátttöku stjórnenda leikskólans, starfsfólks og foreldra þar sem lagt verði mat á mismunandi leiðir, þ.m.t. um að færa starfsemina í tvær starfsstöðvar, mögulega stækkun starfseininga og aðrar skipulagsbreytingar sem til greina koma. Skrifstofa skóla- og frístundasviðs kalli eftir viðhorfum hagsmunaaðila til framsettra kosta og leggi fram tillögur ásamt kostnaðarmati eigi síðar en 15. október 2018.

Vinna starfshópsins hófst í september og hafa verið haldnir fjórir fundir þar sem áhersla hefur verið á að setja fram mögulegar leiðir í verkefninu og leggja mat á kosti þeirra og galla. Til að gera það á sem trúverðugasta hátt hefur hópurinn kallað eftir upplýsingum, mati og útfærslum á hugsanlegum leiðum frá öðrum sviðum borgarinnar.

Þeirri gagnavinnu er ekki lokið og mun starfshópurinn skila af sér eigi síðar en 16. nóvember 2018.