



# **Greinargerð fagsviða og B-hluta fyrirtækja**

með fjárhagsáætlun Reykjavíkurborgar 2024

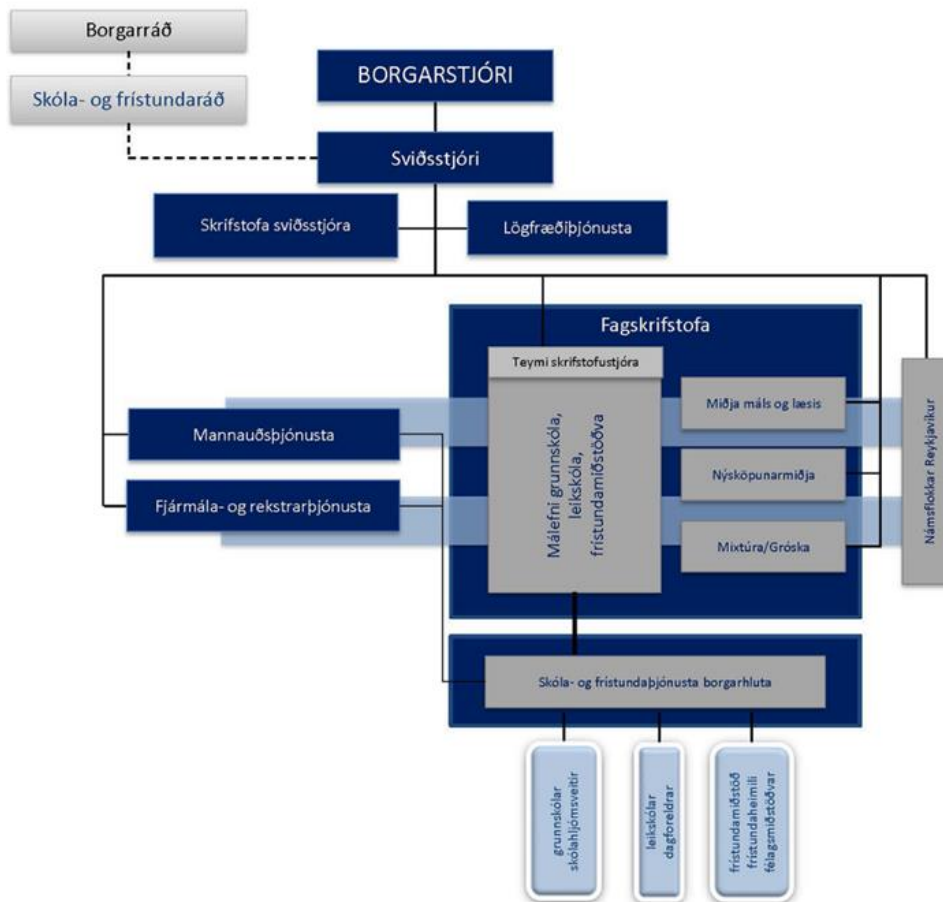
Lagt fram í borgarráði 31. október 2023

# SKÓLA- OG FRÍSTUNDASVIÐ

## LEIÐARLJÓS

Barnið sem virkur þátttakandi - Fagmennska og samstarf í öndvegi

### Skipurit



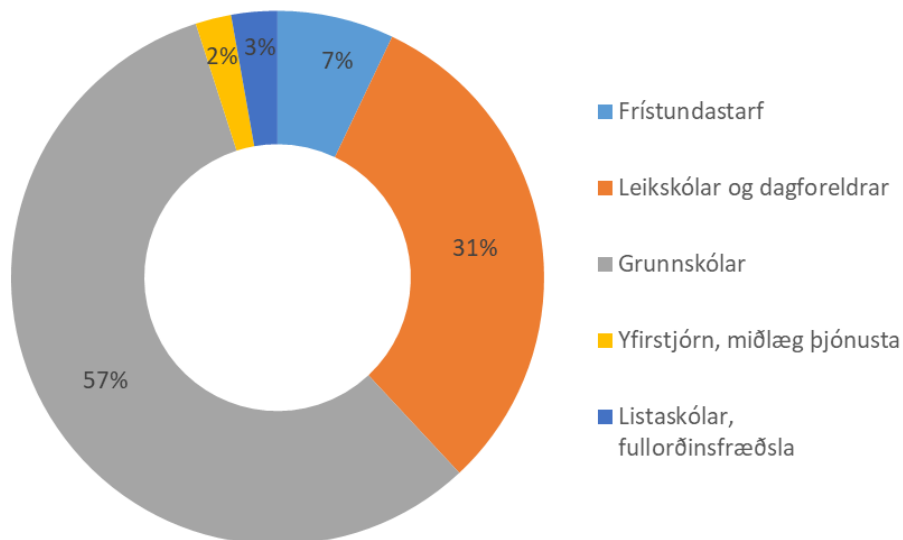
### FJÁRHAGSÁÆTLUN 2024

	Raun 2022	Áætlun 2023	Áætlun 2024
Rekstrartekjur	5.383.271	4.788.001	5.484.818
<b>Tekjur samtals</b>	<b>5.383.271</b>	<b>4.788.001</b>	<b>5.484.818</b>
Laun og launatengd gjöld	47.754.110	45.434.026	49.989.993
Annar kostnaður	27.112.590	25.723.994	28.598.470
<b>Rekstrargjöld samtals</b>	<b>74.866.700</b>	<b>71.158.020</b>	<b>78.588.463</b>
<b>Rekstrarniðurstaða</b>	<b>69.483.429</b>	<b>66.370.019</b>	<b>73.103.644</b>

## STARFSFÓLK

	Raun 2022	Útk.spá 2023	Áætlun 2024
Fjöldi starfsmanna	6.115	6.145	6.218
Fjöldi stöðugilda	4.763	4.796	4.853
<b>Eftir skrifstofum/ þjónustubáttum:</b>			
Leikskólar	1.714	1.741	1.745
Grunnskólar	2.399	2.410	2.464
Frístundamiðstöðvar	460	454	460
Námsflokkar Reykjavíkur	4	2	0
Skólahljómssveitir	33	34	34
Miðja máls og læsis	15	13	11
Betri borg fyrir börn	66	69	69
Yfirstjórn SFS og miðlæg þjónusta	73	73	70

## SKIPTING REKSTRAR 2024



## HLUTVERK

Skóla- og frístundasvið veitir börnum og fjölskyldum í borginni heildstæða skóla- og frístundaþjónustu í leikskólum, grunnskólum, frístundaheimilum, félagsmiðstöðvum, skólahljómssveitum og fleiri stofnunum í öllum hverfum borgarinnar. Unnið er skv. þeim lögum og reglugerðum sem málaflokkinn varðar. Allt faglegt starf í uppeldi og menntun barna og ungmenna byggir á Menntastefnu Reykjavíkurborgar til 2030; Látum draumana rætast. Menntastefnan og aðrar stefnur sem sviðið vinnur eftir koma saman í Græna planinu, heildarstefnu Reykjavíkurborgar sem dregur upp framtíðarsýn borgarinnar til ársins 2030.

## MEGINÁHERSLUR, FORSENDUR OG FJÁRHAGSLEG GREINING

Samhliða samþykkt Menntastefnu Reykjavíkurborgar til 2030 var mótuð áætlun um almennar aðgerðir til þriggja ára, fyrst fyrir árin 2019-2021. Skóla- og frístundaráð samþykkti að setja af stað framtíðarhóp sem lagði grunn að nýrri aðgerðaráætlun Menntastefnu fyrir tímabilið 2022- 2024. Hópurinn tók til umfjöllunar helstu sóknarfæri, álitamál og umbótaverkefni í skóla- og frístundastarfi borgarinnar til náinnar framtíðar og lagði fram tillögur að almennum aðgerðum sem voru sendar til umsagnar í öll foreldra- og skólaráð borgarinnar sem og til helstu haghafa um formlega og óformlega menntun í Reykjavíkurborg.

Eftirfarandi tíu almennar aðgerðir voru valdar:

- Loftlagsmál og umhverfi
- Markviss menntun fyrir öll börn
- Menningarlegur margbreytileiki
- Læsi í víðu samhengi
- Heilbrigði og vellíðan
- Nýsköpun og framsækni í námi og leik
- Valdefling og lýðræði
- Faglegt samstarf og starfsþróun
- Hagnýting stafrænnar tækni
- Húsnæði og búnaður

Á grunni þessara aðgerða var gerð aðgerðaráætlun með skilgreindum verkþáttum sem eru kjarninn í starfsáætlun skóla- og frístundasviðs 2022-2024. Aðgerðirnar eru tengdar beint við áherslur Menntastefnunnar og eru liður í þeirri vegferð sem innleiðing stefnunnar felur í sér til ársins 2030. Á árinu 2024 verður sett af stað vinna við endurskoðun almennra aðgerða fyrir árin 2025-2027.

Verkefnið Betri borg fyrir börn í Reykjavík (BBB), Menntastefnan og ný Velferðarstefna Reykjavíkurborgar leggja grunn að nýrri nálgun í þjónustu við íbúa borgarinnar. Ný lög um samþættingu þjónustu í þágu farsældar barna krafðist nýrra vinnubragða í samskiptum þeirra sem veita börnum og fjölskyldum þjónustu. Innleiðing á BBB í alla borgarhluta er liður í breyttum vinnubrögðum þar sem lögð er áhersla á að þetta samstarf skóla- og frístundasviðs og velferðarsviðs með það að markmiði að samhæfa og bæta þjónustu við notendur, börn, ungmenni og fjölskyldur þeirra. Jafnframt er markmiðið að bæta stjórnun og auka stuðning við stjórnendur og starfseiningar skóla- og frístundasviðs í borgarhlutum með aðkomu fagstjóra leik- og grunnskóla og mannauðs- og fjármálaráðgjafa.

Eftirfarandi eru þættir í starfsemi SFS sem sviðið vill vekja sérstaka athygli á:

- Markviss menntun fyrir öll börn: Áskoranir eru tengdar því að veita börnum með íslensku sem annað tungumál og flóttabörnum þjónustu við hæfi.
- Heilbrigði og vellíðan: Áskoranir tengdar líðan barna og unglinga, einelti, hatursorðsumræðu og fleiri þátta. Einnig áskoranir sem tengjast álagi á starfsfólk og fjarvistum vegna veikinda.
- Faglegt samstarf og þróun: Áskoranir tengdar mönnun í starfsemi sviðsins og hlutfalli fagmenntaðra starfsmanna.
- Átak í viðhaldi og endurnýjun húsnæðis og rekstrartruflanir vegna framkvæmda.
- Loftlagsmál því ekki hefur skapast fjárhagslegt svigrúm til að taka upp verkefni í samstarfi við Landvernd.
- Betri borg fyrir börn (BBB) – nærþjónusta og dreifstýring um alla borg. Innleiðing nýrra laga um samþættingu þjónustu í þágu barna.

- Traustari fjármögnun og fjármálastjórn í leik- og grunnskólum með nýjum úthlutunarlíkönum.
- Breytingar á íbúafjölda og þjónustubörf barna.
- Vanfjármögnun frá ríkinu: Sérkennsla og stuðningur við fatlaða auk stuðnings við börn af erlendum uppruna.
- Kjarasamningar eru lausir 2024.
- Verðbólga hærrí en undanfarin ár án þess að auknar fjárheimildir hafi komið til.

Gert er ráð fyrir:

- Að gjaldskrár hækki um 5,5% þann 1. janúar 2024, en að auki voru gjaldskrár hækkaðar um 3,6% þann 1. október 2023.
- Að hagræðing verði innan SFS sem nemur 1% af launakostnaði samtals 241 m.kr. nema hjá almennum grunnskólum innan grunnskólalíkans.
- Að tölvuþjónusta (gjaldskrá UTR) hækki í samræmi við áætlaðan útgjaldaramma deildarinnar.
- Annar rekstrarkostnaður borgarrekinnna grunnskóla er verðbættur til samræmis við leikreglur nýs líkans. Að öðru leyti eru ekki reiknaðar verðbætur á almennan rekstrarkostnað nema vegna bundinna samninga en þar koma verðbætur sem eru að fjárhæð 85,1 m.kr.
- Að viðbætur vegna kjarasamningsbreytinga 4.157. m.kr. koma inn í hækkingu fjárhagsramma 2024. Á árinu 2024 kemur til endurnýjunar á nær öllum kjarasamningum, væntanlegar kjarabætingar nýrra kjarasamninga eru ekki komnar inn í fjárhagsramma.

## Frístundastarf

Frístundamiðstöðvar eru fjórar og stýra þær starfsemi 39 frístundaheimila, 21 félagsmiðstöðva og þriggja sértækra félagsmiðstöðva.

## Leikskólar og dagforeldrar

Borgarrekinn leikskólar eru 71 þar af þrjú sameinaðir leikskólar, grunnskólar og frístundaheimili. Sjálfstætt starfandi leikskólar í borginni eru um 22 og þar af tveir sem aðeins eru með 5 ára deildir.

Gert er ráð fyrir:

- Að hækking á húsnæðis- og rekstrarframlagi til sjálfstætt starfandi leikskóla verði til samræmis við hækkingu til borgarrekinnna leikskóla.
- Að fjölgun verði á börnum í sjálfstætt starfandi leikskólum vegna aukinnar aðsóknar
- Að það verði um 420 börn að meðaltali hjá dagforeldrum á árinu 2024

## Leikskólalíkan

Nýtt leikskólalíkan hefur verið í undirbúningi og er vinnsla þess langt komin. Markmið þess er að fjárheimildir hvers leikskóla endurspegli raunkostnað við rekstur leikskóla. En á síðustu árum hafa fjárheimildir leikskóla ekki verið í takt við rekstrarútgjöld og því verið mikill rekstrarhalli.

## Grunnskólar

Borgarrekinn grunnskólar eru 38, þar af eru 2 sérskólar og 5 grunnskólar sem eru sameinaðir leikskólum/frístundaheimilum/tónlistarskóla. Sjálfstætt starfandi grunnskólar eru 6 auk eins sjálfstætt starfandi sérskóla sem borgin er með samning við.

Gert er ráð fyrir:

- Að fjárheimildir grunnskóla borgarinnar verði uppfærðar samkvæmt grunnskólalíkani, en í því felst m.a. að börnum í grunnskólum fjölgar um 57, nemendum með íslensku sem annað tungumál fjölgar um 345, fjölgun barna með sértækan stuðning fjölgar um 149.

- Að sjálfstætt starfandi grunnskólar fái greitt samkvæmt útreikningum Hagstofu Íslands.
- Að hækkun verði hjá sjálfstætt starfandi grunnskólum vegna breytinga á viðmiðunargjaldskrá og breytinga á fjölda nemenda.

## Grunnskólalíkanið Edda

Undirbúningur að útfærslu á nýju úthlutunarlíkani á fjárheimildum hófst snemma á árinu 2019 með það að markmiði að rýna eldra verklag og útfæra tillögu að meðhöndlun og stýringu fjárheimilda fyrir grunnskóla. Einnig að útfæra og taka í notkun nýtt reiknilíkan sem tæki mið af menntastefnu Reykjavíkurborgar til ársins 2030, þar sem áherslan er „að tryggja jöfn tækifæri og aðgang barna að fjölbreyttu námi og starfi sem er í samræmi við áhuga þeirra og hæfileika“ auk þess að tryggja jafnræði á milli skóla og hverfa, þar sem tekið væri tillit til mismunandi lýðfræðilegra þarfa og/eða mismunandi aðstæðna. Reiknilíkanið tæki mið af lögum um grunnskóla og aðalnámskrá, þ.m.t. viðmiðunarstundaskrá. Þá hefur markmiðið verið að útfæra reiknilíkan með vel skilgreindum og skýrum forsendum sem eru rekjanlegar og gagnsæjar og ná fram líkani sem auðvelt væri að nýta til stýringar á fjármagni í gegnum fjárhagsáætlunar- og uppgjörsferli. Við útfærslu yrði lögð áhersla á árangursstjórnun og skipulegar mælingar. Rekstraráætlun grunnskóla fyrir árið 2024 er uppfærð samkvæmt forsendum líkans og tekur þeim breytingum á fjárheimildum í samræmi við niðurstöður líkans. Rekstur grunnskóla verður ekki fyrir áhrifum hagræðingarkröfu.

## Klettaskóli

Klettaskóli hefur verið í miklum rekstrarvanda síðustu ár og rekstrarhalli verið mikill þar sem þjónustuþyngd hefur aukist mikið frá því sem var áður með auknum tilkostnaði. Fjárheimildir til Klettaskóla hafa ekki verið uppfærðar í takt við aukinn kostnað og fjölgun nemenda.

## MEGINÁHERSLUR ÞJÓNUSTUÞÁTTA OG HELSTU BREYTINGAR MILLI ÁRA

### Leikskólar

Áherslur í leikskólastarfi í Reykjavík er að leikskólar Reykjavíkur verði framúrskarandi menntastofnanir fyrir yngstu börnin í borginni. Að þar verði fyrirmyndar starfsaðstæður fyrir börn og starfsfólk sem auðveldi öllum að hámarka þroska sinn og getu í leik og starfi. Helstu breytingar sem áætlaðar eru í leikskólum Reykjavíkur eru áframhaldandi stækkanir leikskóla og fjölgun leikskóla í gegnum Brúum bilið verkefnið. Fjármagn vegna húsnæðis nýrra leikskóla og viðbygginga við eldri leikskóla kemur frá fjárhagsramma Brúum bilið stýrihópsins. Rekstrarkostnaður vegna nýrra leikskóla og nýrra leikskólaplássu er viðbót við fjárhagsramma skóla- og frístundasviðs. Á árinu 2024 er gert ráð fyrir opnun fimm nýrra leikskóla og stækkun annarra tveggja. Þetta eru nýjar ævintýraborgir við Vörðuskóla, við KSÍ, við Ölduselsskóla, við Vesturbæjarlaug og í Fossvogsdal. Og stækkanir leikskólanna Stakkaborgar og Hulduheima. Við þessar breytingar eru áætlaðar um að leikskólaplássum í Reykjavík fjölgi um 650. Þar að auki eru fjölmörg leikskólapláss ónýtanleg vegna framkvæmda á eldra leikskólahúsnæði. Hluti af þessum plássum koma aftur inn árið 2024 eða þegar framkvæmdum lýkur en þau eru til dæmis í Hagaborg (30 pláss), Grandaborg (50 pláss), Fífuborg (11 pláss) og Árborg (10 pláss).

Markmið Brúum bilið hópsins er að brúa bilið á milli fæðingarorlofs og leikskóla. Það er gert með því að fjölga leikskólaplássum í Reykjavík, ýmist með nýjum leikskólum eða með því að stækka eldri leikskóla. Á árinu 2022 urðu til um 600 ný pláss í borgarreknum leikskólum í Reykjavík. Á árinu 2021 var fjöldi pláss/rekstrarleyfa í leikskólunum um 5500 en tæplega 6050 árið 2022. Á árinu 2023 bættist við ungbarnaleikskólinn við Bríetartún með 60 ný pláss og þá fór fjöldi pláss upp í u.þ.b. 6100 pláss.

Með uppbyggingaráformum Brúum bilið fyrir árið 2024 má gera ráð fyrir fjölgun pláss um 650 og því verður heildarfjöldi pláss komin upp í um 6750. Taka skal fram að um þessar mundir eru um 350 leikskólapláss ónýtanleg vegna framkvæmda og má gera ráð fyrir að það verði alltaf hluti af leikskólaplássum ónýtanleg vegna þessa. Erfitt er að áætla nákvæmlega hver sú tala verður. Það sama má segja um pláss sem ekki er hægt a nýta tímabundið vegna erfiðleika við ráðningar. Um þessar mundir eru tæplega 200 pláss sem ekki eru í notkun vegna þess að það vantar starfsfólk. Þessum plássum fer svo fækkandi eftir því sem líður á skólaárið.

Ljóst er að árgangar barna í Reykjavík eru misjafnlega stórir. Árgangurinn sem er fæddur árið 2017 er minnsti árgangur sem er í leik- og grunnskólum Reykjavíkur á þessu skólaári. Aftur á móti eru árgangar barna sem eru fædd 2021 og 2022 mjög stórir. Þessi munur hefur mikil áhrif á inntöku barna í leikskólanna og fjölda barna á biðlista sem og hversu ung börn fá boð um leikskólavist. Þar að auki er erfitt að spá fyrir um fjölda barna í hverjum aldurshópi vegna fjölda barna sem flytja til Reykjavíkur á hverju ári.

Þeir mælikvarðar sem við horfum til þegar við viljum mæla árangur í leikskólamállum Reykjavíkur eru fjölmargir. Helst má þar nefna viðhorfskannanir starfsmanna og foreldra. Þessar kannanir gefa góða innsýn inn í upplifun fólks af leikskólastarfinu í Reykjavík, viðhorfi til leikskólanna, viðhorfi til leikskólastjóra og gæði fagstarfsins í leikskólum. Annar mælikvarði er hlutfall leikskólakennara og annarra fagmenntaðra starfsmanna í leikskólunum og þróun þess. Það er okkar ósk að leikskólar í Reykjavík laði að fagfólk og nýútskrifaðir leikskólakennara vilji starfa í leikskólum Reykjavíkur. Það er líka mælikvarði að heyra hvernig talað er um leikskólann í fjölmiðlum og á samfélagsmiðlum. Sú umræða mætti sannarlega vera jákvæðari og er það okkar verkefni að snúa þessari umræðu í jákvæðari farveg með því að betrubæta allt leikskólakerfið eins og kostur er á komandi árum.

### Frístundamiðstöðvar, frístundaheimili og félagsmiðstöðvar

Skóla- og frístundasvið leggur áherslu á að börnum og unglingum í Reykjavík standi til boða frístundastarf sem hefur uppeldis- og menntunargildi og tekur mið af aldri þeirra og þroska. Áhersla er lögð á virka þátttöku, reynslunám, lýðræði og mannréttindi. Sérstaklega er hugað að því að virkja einstaklinga sem þurfa sérstaka hvatningu og stuðning vegna fötlunar eða félagslegrar stöðu. Starf á vegum frístundamiðstöðva er í eðli sínu forvarnarstarf þar sem unnið er með viðhorf og atferli barna og unglinga í átt til heilbrigðs lífsstíls og virkni í samfélaginu. Frístundamiðstöðvar stýra starfi frístundaheimila og félagsmiðstöðva sem reka starfsemi sína á grundvelli reglna um þjónustu frístundaheimila og félagsmiðstöðva. Þjónustan fer fram allt árið um kring og er unnin í þéttu samstarfi við grunnskóla borgarinnar. Frístundamiðstöðvar setja fram í starfsáætlunum sínum ár hvert nánari útlistun á áherslum starfsins og fylgst er grannt með líðan barna og ungmenna í þeim rannsóknum sem lagðar eru fyrir.

Þjónustutími starfseminnar er bundinn við samþykktar reglur um þjónustu frístundaheimila og félagsmiðstöðva og fjárhagsrammi starfsstaða í samræmi við þær.

## KYNJUÐ FJÁRHAGS- OG STARFSÁÆTLUN

Vegna allra nýrra liða þar sem sótt var eftir auknu fjármagni var gerð skimun samkvæmt gátlista um jafnréttisskimun, sbr. skjal nr. FMS-LBE-156. Vinnsla KFS í tengslum við fjárhagsáætlun var unnin í samræmi við verklagsreglur og leiðavísi um jafnréttismat. Með því að koma KFS skimun inn í verkferli í áætlun er stefnt að því að tryggja á sem bestan hátt að skoðun hafi farið fram á hvort og hvaða áhrif er að finna bæði gagnvart kynjasamsetningu og jaðarsettum hópum. Áfram verður unnið að innleiðingu kynjaðrar fjárhags- og starfsáætlunar (KFS) með það að markmiði að bæta þjónustuna og dreifa fjármagni og gæðum á réttlátan hátt með tilliti til þarfa barna og unglunga. Með það að leiðarljósi er nú unnið markvisst að greiningu á þjónustubáttum sviðsins.