



Reykjavíkurborg
Skóla- og frístundasvið

Skýrsla starfshóps um aðgerðaáætlun gegn rasisma í skóla- og frístundastarfi



Humanæ – Angelica Dass

Desember 2022

Efnisyfirlit

Hlutverk og verkefni starfshópsins.....	3
Hugtök og skilgreiningar.....	4
Kynþáttahyggja/rasismi (e. racism).....	4
Fordómar (e. prejudices).....	4
Hatursorðræða (e. hate speech).....	4
Lög og stefnur.....	5
Verklag í leikskólum, grunnskólum og frístundastarfi.....	5
Tillögur starfshópsins	5
Tillaga 1. Fræðsla.....	6
Tillaga 2. Sýnileg stefna gegn rasisma	6
Tillaga 3. Viðbrögð við kynþáttafordómum.....	6
Tillaga 4. Viðbrögð við rasisma af ásetningi með tilliti til aldurs og þroska	7
Tillag 4. Viðbrögð við haturstjáningu	7
Tillaga 5. Skráning.....	7
Aðgerðir gegn rasisma í skóla- og frístundastarfi.....	8

Hlutverk og verkefni starfshópsins

Starfshópur um aðgerðaáætlun gegn rasisma í skóla- og frístundastarfi

Á 228. fundi skóla- og frístundaráðs þann 22. mars 2022 var lögð fram og samþykkt eftirfarandi breytingartillaga skóla- og frístundaráðs við tillögu fulltrúa Sósíalístaflokks Íslands um aðgerðaráætlun gegn rasisma í skóla- og frístundastarfi: „Skóla- og frístundasviði er falið að vinna aðgerðaáætlun gegn rasisma í skóla- og frístundastarfi Reykjavíkurborgar. Hún verði nýtt þegar rasísk atvik eiga sér stað í skólaumhverfinu og verði jafnframt vegvísir fyrir þá fræðslu og símenntun sem þarf að eiga sér stað innan skólasamfélagsins. Markmiðið með aðgerðaáætluninni er að skýrir verkferlar séu til staðar um hvernig skuli bregðast við rasískum atvikum svo það lendi ekki á börnum eða foreldrum þeirra að bregðast við kynþáttafordómum og kynþáttahyggju í skólaumhverfinu. Aðgerðaáætlunin nái til skóla- og frístundastarfs í leikskólum, grunnskólum, frístundaheimilum og félagsmiðstöðvum og tryggi að ekkert í starfinu sé útilokandi fyrir börn og ungmenni sem t.d. eru með dökkan húðlit. Tryggt verði að allt starfsfólk og stjórnendur fái reglulega fræðslu um þessi málefni“. Í kjölfar þessarar samþykktar var settur af stað starfshópur sem samkvæmt erindisbréfi (sjá fylgiskjal nr. 1) fékk það hlutverk að útbúa aðgerðaáætlun gegn rasisma í skóla- og frístundastarfi Reykjavíkurborgar. Starfshópnum er ætlað að skýra verkferla og viðbrögð við kynþáttafordómum og kynþáttahyggju í skóla og frístundastarfi.

Hlutverk og helstu verkefni:

- Vinna að verklagsreglum um viðbrögð við rasískum ummælum, skrifum og/eða hegðun hjá börnum og starfsfólki í skóla- og frístundastarfi.
- Koma með tillögur að fræðsluefni og verkfærum fyrir öll skólastig og í frístundastarfi fyrir börn og ungmenni.
- Koma með tillögur að fræðsluefni fyrir starfsfólk skóla- og frístundasviðs um hugtakanotkun, orðræðu og fræðslu um fjölbreyttan hóp fólks með ólíkan tungumála- og menningarbakgrunn.

Fulltrúar í starfshópnum voru:

Dagbjört Ásbjörnsdóttir, verkefnastjóri fjölmennningar hjá Miðju máls og læsis (formaður)

Aleksandra Kozimala, verkefnastjóri fjölmennningar hjá Miðju máls og læsis

Helga Ágústsdóttir, verkefnastjóri Miðju máls og læsis

Sulakshna Kumar, fulltrúi leikskólakennara, leikskólakennari í Ævintýraborgum

Fe Galicia Isorena, fulltrúi grunnskólakennara, kennari í Fellaskóla

Ása Kristín Einarsdóttir, fulltrúi frístundamiðstöðva, forstöðumaður í Tónabæ

Jasmina Vajzovic Crnac, leiðtogi Alþjóðateymis Velferðarsviðs

Muhammed Emin Kizilkaya, verkefnastjóri á Mannréttinda- og lýðræðisskrifstofu

Þráinn Hafsteinsson, forstöðumaður félagsstarfs Velferðarsviðs

Starfshópurinn starfaði frá september til desember 2022 og fundaði átta sinnum á tímabilinu. Fulltrúar starfshópsins funduðu með Antirasistum og fulltrúum frá Ofbeldisvarnarskólanum. Skýrslan var einnig send hagsmunaaðilum til umsagnar og skiluðu fulltrúar Félag starfsfólks í frítímaþjónustu, Félag stjórnenda leikskóla, Félag leikskólakennara og Félag skólastjórnenda í Reykjavík. Ekki barst umsögn frá Félagi grunnskólakennara.

Hugtök og skilgreiningar

Í allri umræðu um fjölmenningu, fordóma og hatursorðræðu er mikilvægt að hafa sameiginlegan skilning á þeim hugtökum sem við notum. Hér að neðan verður rætt um þrjú lykilhugtök í umræðunni um kynþáttahyggju (rasisma) en nánari hugtakalista er að finna í fylgiskjali 2.

Kynþáttahyggja/rasismi (e. racism)

Hin hefðbundna skilgreining á rasisma, eða kynþáttahyggju, felur í sér þá hugmynd að mannkynið skiptist í kynþætti, eða kynstofna, sem áberandi munur er á. Sá munur á að felast í eðlislægum eiginleikum sem eru álitnir náttúrulegir, eðlislægir og óbreytanlegir og eru notaðir til þess aðgreina einn kynþátt frá öðrum og greina með því á milli hins æðri kynþáttar og þeirra sem eru óæðri og litið er niður á. Einstaklingar eru fyrst og fremst metnir út frá þeim kynþætti sem þeir tilheyra og þeim einkennum sem rasistar telja hópinn hafa. Slík flokkun á mannkyninu í kynþætti er gölluð. Rannsóknir hafa sýnt fram á að mannkynið er eitt kyn og skiptist ekki í kynstofna eða kynþætti enda eru allir einstaklingar með svipaða líffræðilega eiginleika þó vissulega megi finna fjölbreytni í húðlit, útliti og hegðun. Á meðal þekktustu birtingarmynda rasisma eru fordómar vegna húðlitar, sem birtast til dæmis sem niðurlægjandi ummæli og uppnefni sem tengjast húðlit (www.aev.is).

Fordómar (e. prejudices)

Fordóma má finna hjá hverjum og einum óháð kyni, aldri, uppruna, menningu eða stöðu. Fordómar eru lærðir og þeim getur verið erfitt að breyta og því mikilvægt að sporna gegn þeim strax í barnæsku. Börn sem alast upp í samfélögum þar sem mikið er um fordóma eru mjög líkleg til að tileinka sér þá fordóma sem þar eiga sér stað. Skilgreining Páls Skúlasonar (Pælingar 2, 1989) á fordómum er að fordómar séu „staðhæfing eða skoðun sem við trúum og látum hugsun okkar stjórnast af án þess nokkurn tíma að draga þessa staðhæfingu eða skoðun í efa eða gagnrýna hana.“ Kristján Kristjánsson (Hugur, 1992) skilgreinir fordóma sem „dóm sem er felldur um einstaklinga eða hópa fólks án þess að einstaklingur hafi kynnt sér réttmæti og rök máls af sanngirni og því hafa þeir sem hafa fordóma ekki góðar ástæður fyrir skoðunum sem felast í dómnum.“ Fordómar hafa mismunandi birtingarmyndir og geta þeir verið sýnilegir og ósýnilegir, beinir og óbeinir. Að sýna fyrirlitningu í framkomu eða orðalagi, að hunsa einstakling eða veita honum lélegri þjónustu, t.d. vegna uppruna, eru dæmi um birtingarmyndir fordóma. Fordómar byggja yfirleitt á staðalímyndum sem hafa myndast í samfélaginu og beinast yfirleitt gegn einstaklingum eða hópum sem sá sem er með fordómna þekkir ekki, enda má rekja uppruna flestra fordóma til fáfræði (www.aev.is).

Hatursorðræða (e. hate speech)

Hatursorðræða er flókið hugtak og ekki er til nein ein alþjóðlega viðurkennd skilgreining eða skilningur á því. Ráðherraráð Evrópuráðsins byggir á eftirfarandi skilgreiningu: *Öll tjáning sem dreifir, hvetur til, stuðlar að eða réttlætir kynþáttahatur, útlendingahatur, gyðingahatur eða annars konar hatur sem byggist á umburðarleysi, þar á meðal umburðarleysi sem er tjáð með herskárri þjóðernisstefnu eða þjóðhverfum sjónarmiðum, mismunun og fjandskap gegn minnihlutahópum, farandverkafólki og fólki af erlendum uppruna (Mannréttindaskrifstofa Íslands, 2013).* Hatursorðræða elur á fordómum og hatri og getur ýtt undir jaðarsetningu og mismunun einstaklinga og hópa fólks. Hatursorðræða getur verið undanfari hatursglæpa og getur ýtt undir þess konar ástand í samfélögum að ákveðnir hópar fólks eru lítilsvirtir og mismunun þeirra almennt viðurkennd. Þannig getur

hatursorðræða orðið til þess að brotið er á mannréttindum einstaklinga og hópa. Í alvarlegustu tilvikunum leiðir það til samfélagsrofs (www.aev.is)

Lög og stefnur

Skóla- og frístundasvið ber að vinna eftir lögum og stefnum sem byggja þar á meðal á aðalnámskrá beggja skólastiga, starfsskrá frístundamiðstöðva og stefnur Reykjavíkurborgar og alþjóðlegum sáttmála. Hér að neðan verða þeir helstu nefndir:

Lög um grunnskóla ([91/2008: Lög um grunnskóla | Lög | Alþingi \(althingi.is\)](#))

Lög um leikskóla ([90/2008: Lög um leikskóla | Lög | Alþingi \(althingi.is\)](#))

Reglugerð um ábyrgð og skyldur aðila skólasamfélagsins í grunnskólum <https://island.is/reglugerdir/nr/1040-2011>

Barnasáttmáli Sameinuðu þjóðanna ([Barnasáttmáli Sameinuðu þjóðanna \(barnasattmali.is\)](#))

Gildandi lög og reglur um hatursorðræðu ([hatursordraeda-yfirlit-yfir-gildandi-log-og-reglur-abendingar-til-framtidar.pdf \(humanrights.is\)](#))

Aðalnámskrá leikskóla ([Aðalnámskrá leikskóla \(stjornarradid.is\)](#))

Aðalnámskrá grunnskóla ([Aðalnámskrá Grunnskóla \(adalnamskra.is\)](#))

Starfsskrá frístundamiðstöðva ([starfsskra fristundamidst 2015-lores.pdf \(reykjavik.is\)](#))

Stefna um frístundaþjónustu í Reykjavík

https://reykjavik.is/sites/default/files/sfs_fristundastefna_2017_web.pdf

Menntastefna Reykjavíkurborgar ([Menntastefna Reykjavíkurborgar](#))

Mannréttindastefna Reykjavíkurborgar ([Mannréttindastefna Reykjavíkurborgar \(reykjavik.is\)](#))

Heimurinn er hér - stefna skóla- og frístundasviðs Reykjavíkur um fjölmennningarlegt skóla- og frístundastarf ([fjолmenningarstefna uppsett 1.pdf \(reykjavik.is\)](#))

Aðgerðaráætlun í mannréttinda- og lýðræðismálum

([oktober 2021 adgerdaraetlun 2019 til og med 2022.pdf \(reykjavik.is\)](#))

Aðgerðaráætlun Ofbeldisvarnarnefndar ([adgerdaraetlun gegn ofbeldi.pdf \(reykjavik.is\)](#))

Lýðheilsustefna Reykjavíkurborgar <https://reykjavik.is/sites/default/files/2021-10/HeilsuborginReykjavi%CC%81k Ly%CC%81%C3%B0heilsustefna Lokaskjal 11-10-2021.pdf>

Verklag í leikskólum, grunnskólum og frístundastarfi

Á starfsstöðum skóla- og frístundasviðs eru skýrar verkreglur um eineltismál, jafnréttisáætlun og viðbrögð við hegðunarfrávikum. Í leikskólum Reykjavíkur er finna [jafnréttisáætlun](#), [áfallaáætlun](#) og [eineltisáætlun](#). Í grunnskólum Reykjavíkur er að finna [móttökuáætlun](#), [áfallaáætlun](#), [eineltisáætlun](#), [jafnréttis- og mannréttindaáætlun](#) og [forvarnarstefnu](#). Í frístundamiðstöðvum eru [verkferlar í starfi frístundaheimila](#) og [verkferlar í starfi félagsmiðstöðva](#). Hins vegar hefur skort skýrt verklag í kringum viðbrögð við rasisma. Rasísk viðhorf, ummæli og hegðun geta flokkast bæði sem einelti og/eða hegðunarfrávik en hvorugur flokkurinn nær almennilega utan um alvarleika og eðli rasisma. Útbúa þarf verklag í viðbrögðum við slíkri hegðun.

Tillögur starfshópsins

Tillaga 1. Fræðsla

- Að allir starfsmenn starfsstöðva skóla- og frístundasviðs fái reglubundna fræðslu um kynþáttafordóma og hatursorðræðu.
- Að fræðsla um fordóma með áherslu á kynþáttafordóma verði hluti af nýliðafræðslu starfsmanna í leikskólum, grunnskólum og frístundastarfi.
- Að starfsstöðvar bjóði foreldrum upp á fræðslu einu sinni á ári um fjölbreytileika, fordóma, kynþáttafordóma og hatursorðræðu.
- Að fræðslan nái til ólíkra hópa barna og nemenda eftir aldri:
 - Börn á leikskólaaldri þar sem áhersla er á fjölbreytileika og hugtakanotkun.
 - Börn á yngri stigi grunnskóla og á frístundaheimilum þar sem áhersla er á fjölbreytileika, hugtakanotkun og kynþáttafordóma.
 - Börn á mið- og unglingastigi og í starfi félagsmiðstöðva, þar sem áhersla er á fordóma, kynþáttafordóma og hatursorðræðu.
 - Fræðsla um Barnasáttmála Sameinuðu þjóðanna og fræðsla um miðlalæsi á öllum aldurstigum. Slík fræðsla styður við gagnrýna hugsun og færni til að lesa í fordómafulla tjáningu í umhverfinu.
- Hér eru tillögur að fræðslu sem mætti bjóða upp á:
 - „Antirasistar“ um rasisma, skólakerfið og viðhorf.
 - „Hvaðan ertu“ um hvítleika og forréttindablindu.
 - Mirra „Fordómar, rasismi, áskoranir og úrlausnir“ fyrir starfsfólk.
 - Að fá brúarsmiði, menningarmiðlara og starfsmenn með fjölbreyttan tungumála- og menningarbakgrunn til að fræða um ólíka menningarheima.
 - Vertu nice frá Rauða krossinum.
 - Að útbúa fræðslumyndbönd í samstarfi við Menntastefnuvefinn.
 - Sema Erla Serdar um hatursorðræðu.
 - Barnaheill og Unicef um réttindi barna.

Tillaga 2. Sýnileg stefna gegn rasisma

- Að skóla- og frístundasvið móti sér stefnu til að sporna gegn rasisma sem öllum starfsstöðvum ber að framfylgja.
- Að verklag við rasískum ummælum, viðhorfum og hegðun megi nálgast á heimasíðum og öðrum samfélagsmiðlum starfsstöðva, ásamt tengdum vettvangi sbr. foreldrafélög o.fl.
- Að útbúið verði veggspjöld sem eru með skýr skilaboð gegn mismunun á grundvelli kynþátta í leikskólum, grunnskólum, á frístundaheimilum og í félagsmiðstöðvum til að tryggja sýnileika stefnunnar.
 - Í leikskólum, á yngri hópi grunnskólabarna og á frístundaheimilum yrði lögð áhersla á að tala um að orð bera ábyrgð. Fylgiskjal nr. 3. um fyrirmyndarverkefni.
 - Á mið- og unglingastigi grunnskóla og í félagsmiðstöðvum yrði lögð áhersla á skilgreiningu á hatursorðræðu. Fylgiskjal nr. 4 um fyrirmyndarverkefni.

Tillaga 3. Viðbrögð við rasískum viðhorfum, ummælum og/eða hegðun

- Að útbúið verði verklag um viðbrögð í leikskóla, grunnskóla, frístundastarfi og meðal starfsmanna þegar upp koma dæmi um rasisma – sjá tillögur um verklag í fylgiskjali 5.
- Rasismi getur birst á ótal vegu og hér eru nokkur dæmi:

- Þegar vísað er til einstaklinga eftir kynþætti frekar en nafni og persónueinkennum þegar það á ekki við.
 - Að segja að einstaklingur sé eins og kúkur á litinn.
 - Að alhæfa um hegðun vegna uppruna.
 - Að segja að einstaklingur líti út eins og api.
 - Að tala um einstakling sem er að læra íslensku sem mállausan.
 - Að draga ályktanir um fólk út frá klæðaburði sbr. að klæðast blæju.
 - Að tala um brúna barnið.
 - Að tala ensku við einstakling byggt á útlitslegum einkennum.
 - Að vera með óvelkomna snertingu á húð og hár.
- Verklag um viðbrögð við ómeðvituðum kynþáttahyggju þarf að taka mið af aldri barna og með hvaða hætti það getur snúið að starfsfólki.
 - Viðbrögð skulu fela í sér skýra afstöðu gegn rasískum viðhorfum, ummælum og hegðun meðal barna, ungmenna og starfsmanna.

Tillaga 4. Viðbrögð við rasískum viðhorfum, ummælum og/eða hegðun af ásetningi með tilliti til aldurs og þroska

- Að útbúið verði verklag um viðbrögð í leikskóla, grunnskóla, frístundastarfi og meðal starfsmanna þegar upp koma dæmi um fordóma eða fordómafulla hegðun. Sjá tillögur um verklag í fylgiskjali 5.
- Dæmi um fordóma er til dæmis;
 - Að nota „N-orðið“.
 - Að kalla einhvern „grjón“.
 - Að rita hatursfull tákn.
 - Að segja við fólk „farðu heim til þín“ með vísan í að þau eigi ekki heima á Íslandi.
- Verklag um viðbrögð við alvarlegum kynþáttafordómum þarf að taka mið af aldri barna, hvort þetta beinist að starfsfólki og/eða starfsfólk sem verður uppvíst af slíkri hegðun.
- Í verklaginu er lögð áhersla á að samstarf við foreldra.

Tillag 4. Viðbrögð við haturstjáningu

- Að útbúið verði verklag um viðbrögð við haturstjáningu í leikskólum, grunnskólum og í frístundastarfi. Sjá tillögur um verklag í fylgiskjali 5.

Tillaga 5. Skráning

- Að komið verði á ópersónugreinanlegu skráningarkerfi á hverri starfsstöð skóla- og frístundasviðs þar sem hver starfseining skráir hjá sér fjölda tilvika þar sem upp koma rasísk ummæli, viðhorf og/eða hegðun.
- Að haldið verði utan um þessi tilvik með ópersónugreinanlegum hætti miðlægt á skóla- og frístundasviði.
- Að gerð verði áætlun um endurmat.
 - Gerendur og þolendur – hver er staðan?
 - Starfsfólk, er breyting þar á ?
 - Tryggt sé að málin komist í viðeigandi ferli innan kerfa.

- Kanna möguleika á að nýta viðhorfskannanir R&G til að vakta fordóma og haturstjáningu í lífi barna og ungmenna. Nýta mætti starfsmannakannanir og viðhorfskönnun foreldra barna í leikskóla til að vakta fordóma í nærumhverfi.

Aðgerðir gegn rasisma í skóla- og frístundastarfi



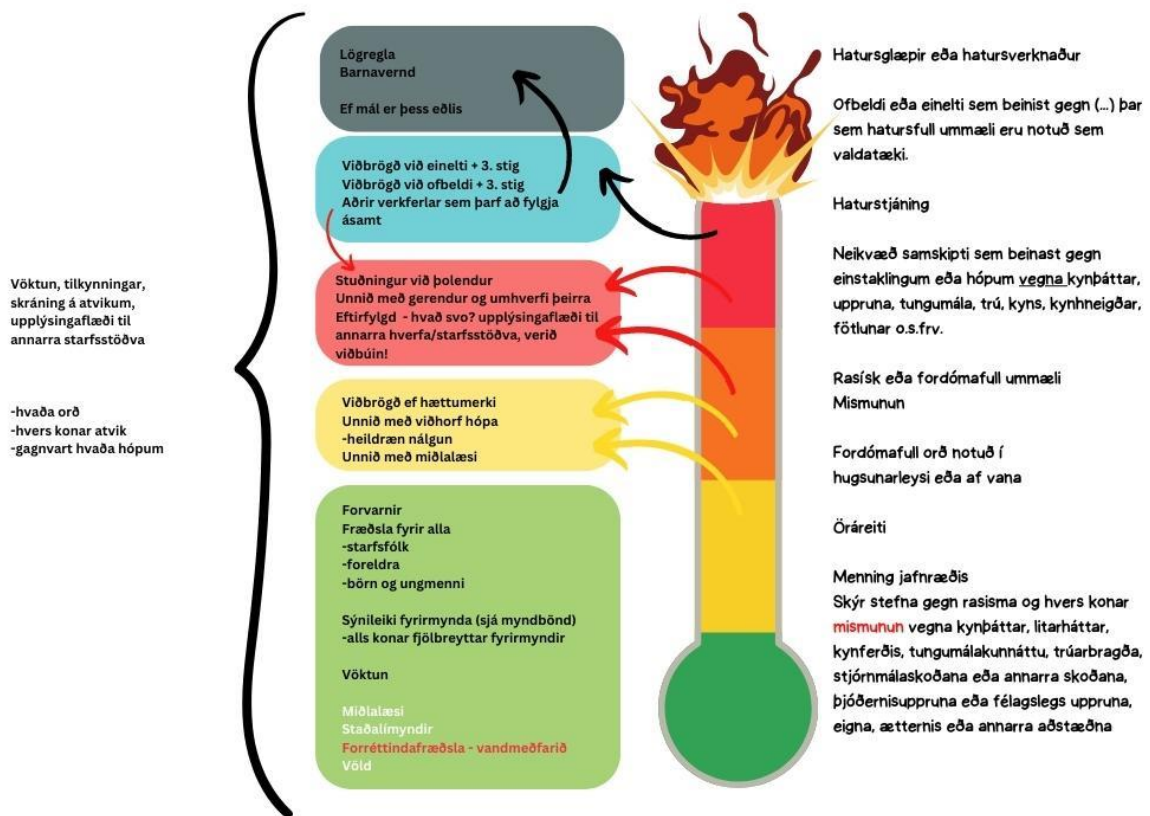
Til þess að unnt sé að sporna gegn fordómum og bregðast við á markvissan hátt skal líta á viðbrögðin sem stigskipt úrræði.

Allir (börn, ungmenni, starfsfólk og foreldrar) þurfa að fá fræðslu og kunna að þekkja og bregðast við fordómafullum viðhorfum, hegðun, ummælum og haturstjáningu. Til þess þurfa að vera til staðar skýrir verkferlar sem allir þekkja. Huga þarf sérstaklega að kynningu verkferlanna inni í skóla- og frístundastarfi. Ekki er nóg að breyta verkferlum, gera þarf ráð fyrir innleiðingu þeirra svo til verði almenn þekking. Sérstaklega þarf að vinna með miðlalæsi og gagnrýna hugsun svo börn og ungmenni hafi sterkara viðnám gegn fordómafullum áróðri og hugmyndum. Sérstaklega þarf að huga að sýnileika fjölbreyttra jákvæðra fyrirmynda í skóla- og frístundastarfi.

Áhættuhópar (hópar þar sem vart verður við fordómafull viðhorf) þurfa sérstaka athygli. Þegar vart verður við fordóma meðal barna og ungmenna þarf strax að bregðast við. Skrásetja þarf öll tilvik svo unnt sé að fylgjast með hvers konar fordómar eru í gangi, hvar og gagnvart hvaða hópum. Upplýsa þarf hagsmunasamtök sem starfa í þágu mannréttinda um fordóma sem tengjast skjólstæðingum þeirra svo þau geti sinnt fræðsluhlutverki sínu til almennings. Þegar vart verður við fordóma þurfa

allir viðbótarfræðslu en vinna þarf sérstaklega með gerendum eða hópum sem eru taldir sérstaklega útsettir fyrir fordómafullum viðhorfum eða menningu. Styrkja þarf jákvæða verndandi þætti í lífi barna og ungmenna. Huga þarf að þeim hópum sem verða fyrir fordómafullum hugmyndum og gæta þess að hlustað sé á raddir þeirra.

Haturstjáning, fordómafull ummæli eða hegðun kalla á að verkferlar um haturstjáningu í skóla- og frístundastarfi séu virkjaðir. Skrásetja þarf öll tilvik, atvik og tilkynna. Ef mál er einnig eineltis- eða ofbeldismál þarf einnig að virkja viðeigandi verkferla, eitt útilokar ekki annað. Einnig skal tilkynna viðeigandi stofnun ef tilkynningaskylda skapast s.s. lögreglu eða barnavernd. Vinna skal hvert mál heildstætt. Upplýsa þarf forráðamenn um málið og hvers konar fordómar hafi komið upp í skóla- eða frístundastarfi. Kalla þarf eftir fræðslu inn í alla hópa sem gerendur tengjast (skipulagt íþróttta- eða tólmundastarf, foreldrar, menningarhópar og fleiri hópar sem kunna að tengjast lífi barnanna) til þess að styrkja verndandi þætti í umhverfi barna og ungmenna þannig að dregið sé úr áhættuþáttum í lífi barna og reynt að styrkja verndandi þætti í umhverfi þeirra.



Rasískt atvik í leikskóla

Athugið að þessar leiðbeiningar eiga ekki við ef bæði gerendur og þolendur eru fullorðnir.

- Ofbeldi
- Mismunur
- Ummæli
- Óráreiti

Hvað gerum við?

- 1) Hlustum og trúum þolendum
- 2) Skrásetning atviks
- 3) Greinum atvik - Hvað drífur hegðunina?

- Ásetningur
- Ekki ásetningur

Ólík viðbrögð eftir því hvað drífur hegðun en við bregðumst alltaf við

Viðbótarviðbrögð þegar ásetningur

Unnið með gerendum og fjölskyldum þeirra

Unnið með þolendum og fjölskyldum þeirra

Aðrir viðeigandi verkferlar virkjarðir (mál getur t.d. verið bæði rasískt mál og ofbeldismál)

Alltaf þegar atvik á sér stað

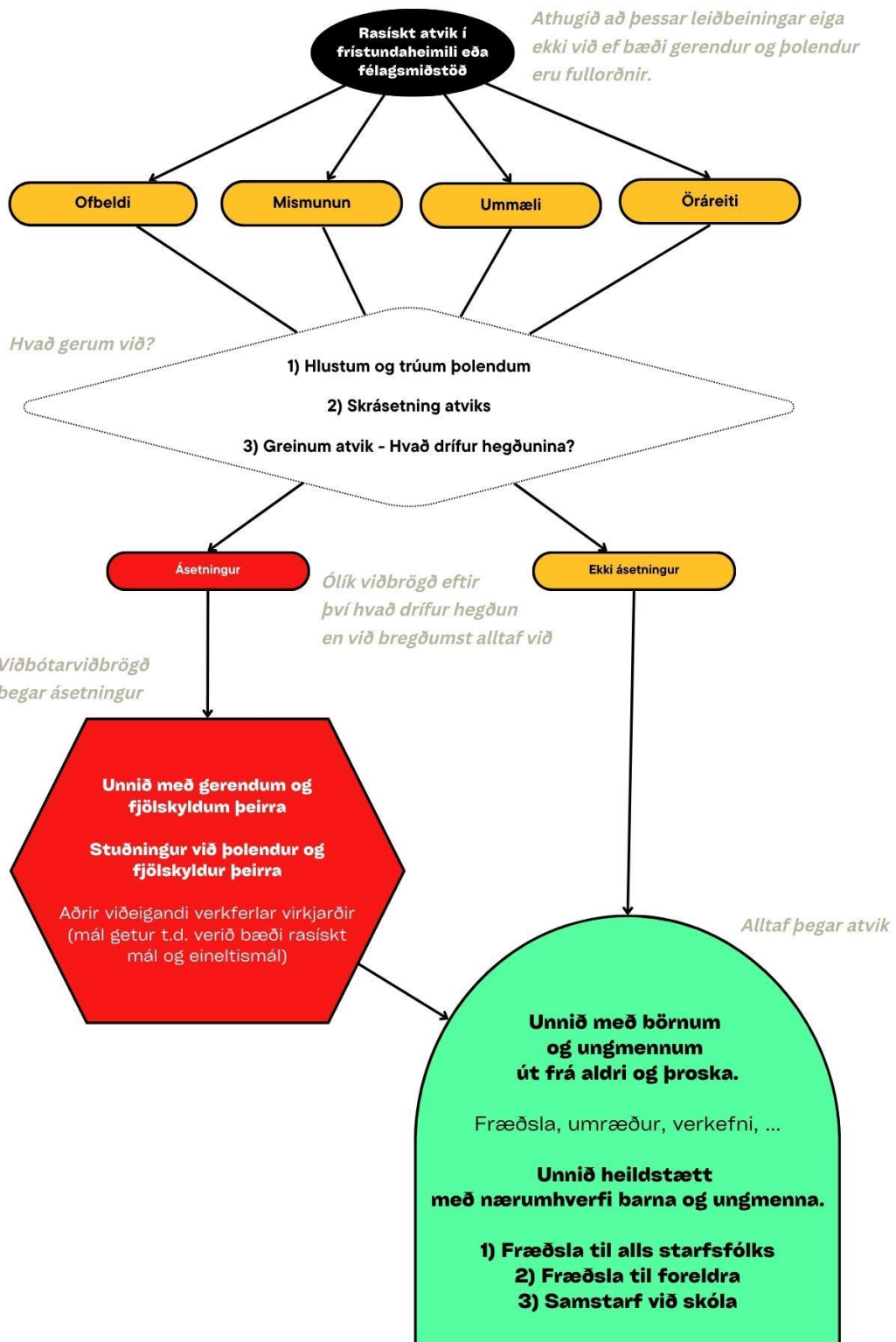
Vinna með barnahópnum með aðferðum sem henta aldri og þroska barna

-félagsfærni verkefni, sögur, umræður, ...

Unnið heildstætt með allt nærumhverfi barnsins

- 1) Fræðsla til starfsfólks
- 2) Fræðsla til foreldra





ERINDISBRÉF

Starfshópur um aðgerðaráætlun gegn rasisma í skóla- og frístundastarfi

Ábyrgðarmaður:

Helgi Grímsson, sviðsstjóri skóla- og frístundasviðs

Inngangur:

Í *Aðgerðaráætlun Reykjavíkurborgar gegn ofbeldi 2022-2024* er sérstakur kafli sem nefnist *Sporna gegn Rasisma og Öruggar borgir á Norðurlöndum* þar sem lagðar eru til nokkrar aðgerðir sem snúa að forvörnum gegn rasisma. Í aðgerð 43 er þar á meðal rætt um útgáfu fræðsluefnis um hættumerki þess að að einstaklingar geti leiðst út í öfgahyggju og er lagt til að það verði á ábyrgð skóla- og frístundasviðs og mannréttindastjóra að útbúa slíkt efni. Í aðgerð 48 er lagt til að útbúið verði fræðsluefni um hatursorðræðu og ólýðræðislega orðræðu og er lagt til að það verði ábyrgð skóla- og frístundasviðs og mannréttindastjóra að útbúa slíkt efni.

Skóla- og frístundasviði hefur verið falið að útbúa aðgerðaráætlun gegn rasisma í skóla- og frístundastarfi Reykjavíkurborgar. Samþykkt hefur verið að skipa starfshóp sem hefur það hlutverk að skýra verkferla og viðbrögð við kynþáttafordómum og kynþáttahyggju í skóla- og frístundastarfi.

Hlutverk og helstu verkefni:

- Vinna að verklagsreglum um viðbrögð við rasískum ummælum, skrifum og/eða hegðun hjá börnum og starfsfólki í skóla- og frístundastarfi.
- Koma með tillögur að fræðsluefni og verkfærum fyrir öll skólastig og í frístundastarfi fyrir börn og ungmenni.
- Koma með tillögur að fræðsluefni fyrir starfsfólk skóla- og frístundasviðs um hugtakanotkun, orðræðu og fræðslu um fjölbreyttan hóp fólks með ólíkan tungumála- og menningarbakgrunn.

Starfshópurinn skipa:

Dagbjört Ásbjörnsdóttir, verkefnastjóri fjölmenningar (formaður)

Aleksandra Kozumala, verkefnastjóri fjölmenningar

Helga Ágústadóttir, kennsluráðgjafi hjá Miðju máls og læsis

Fulltrúi frá leikskóla, Sulakshna Kumar (Ammu), leikskólakennari Ævintýraborgi

Fulltrúi frá grunnskóla, Fe Galicia Isorena, kennari Fellaskóla

Fulltrúi úr frístundastarfi, Ása Kristín Einarsdóttir, forstöðumaður félagsmiðstöðvarinnar Tónabæ

Fulltrúi frá Alþjóðateymi Velferðarsviðs, Jasmina Vajzovic Crnac, leiðtogi Alþjóðateymis Velferðarsviðs

Fulltrúi frá Mannréttinda- og lýðræðisskrifstofu Reykjavíkur, Muhammed Emin Kizilkaya, verkefnastjóri

Til ráðgjafar og samstarfs:

Starfshópurinn leiti ráðgjafar innan og utan borgarkerfisins hjá aðilum með sérþekkingu á viðfangsefninu, sérstaklega verður leitað til fulltrúa *Antirasista* og *Hvaðan ertu* til umsagnar og ábendingar.

Starfstímabil:

Starfshópurinn fundar frá lok ágúst 2022 og mun skila af sér tillögum fyrir lok október 2022.

Skilgreiningar fengið frá www.aev.is - Æskulýðsvettvangurinn

Fjölmening (multiculturalism)

Fjölmening er hugtak sem yfirleitt er ekki notað eitt og sér heldur með öðrum tengdum hugtökum eins og „*fjölmennningarlegt samfélag*.“ Þegar talað er um fjölmenningu í þessu samhengi er átt við að fólk með margvíslegan menningarbakgrunn býr og starfar saman á jafnréttisgrundvelli.

Fjölmennningarlegt samfélag

Ljóst er að ekki er til ein skilgreining á fjölmennningarlegu samfélagi eða öðrum hugtökum sem snerta fjölmenningu sem fræðafólk er sammála um og skilgreiningarnar eru því margar og mismunandi.

Guðrún Pétursdóttir var ein af þeim fyrstu sem notaði hugtakið fjölmening á Íslandi. Guðrún skilgreindi fjölmennningarlegt samfélag á eftirfarandi hátt: „*Fjölmennningarlegt samfélag er hugtak sem notað er um það samfélagsform þar sem fólk frá mismunandi menningarsvæðum og af mismunandi etniskum uppruna býr saman í einu samfélagi.*“

Önnur skilgreining á fjölmennningarlegu samfélagi er sú að „með fjölmennningarlegu samfélagi er átt við samfélag fólks af ólíku þjóðerni og af ólíkum menningar- og trúarlegum uppruna, samfélag fólks sem býr yfir ólíkri reynslu, getu og hæfni og býr saman í einu samfélagi, ber virðingu fyrir hvort öðru og hefur samskipti sín á milli.“ Í fjölmennningarlegu samfélagi er litið á fjölbreytileika og sem sjálfsagðan hlut.

Samþætting (intergration)

Samþætting felur í sér að einstaklingur hefur sterk tengsl við bæði fyrrum og nýjan menningarheim sinn. Samþætting birtist oft með þeim hætti að einstaklingur tekur tillit til hins nýja menningarheims með því að tileinka sér þær hefðir og þau gildi sem þar ríkja auk þess sem hann leggur sig fram við að læra tungumálið. Á sama tíma viðheldur einstaklingurinn sinni menningu, hefðum, gildum og tungumáli að einhverju leyti. Samþættingu er oft lýst sem gagnkvæmu ferli á milli einstaklings og samfélags og er talin skila bestum árangri.

Inngildin (inclusion)

Inngilding felur í sér að viðurkenna og virða fjölbreytileikann og gera alltaf ráð fyrir honum í öllu starfi. Inngilding snýr að því að virkja allt fólk til þátttöku og gefa fjölbreyttum hópi fólks kleift að taka þátt í ákvarðanatöku.

Útlendingur

Einstaklingur sem hefur ekki íslenskan ríkisborgararétt.

Innflytjandi

Innflytjandi er einstaklingur sem er fæddur erlendis og á foreldra sem einnig eru fæddir erlendis, svo og báðir afar og ömmur. Innflytjandi getur bæði verið erlendur ríkisborgari og íslenskur ríkisborgari.

Önnur kynslóð innflytjenda

Innflytjendur af annarri kynslóð eru einstaklingar sem fæddir eru á Íslandi og eiga foreldra sem báðir eru innflytjendur.

Fólk með erlendan bakgrunn

Fólk er talið hafa erlendan bakgrunn ef annað foreldrið er erlent. Einstaklingur sem fæddist erlendis en á foreldra sem báðir eru fæddir hér á landi telst einnig hafa erlendan bakgrunn.

Móðurmál

Móðurmál má skilgreina á marga vegu en oftast er litið svo á að það sé fyrsta tungumál barns og það mál sem það binst tilfinningaböndum, sem foreldrar þess tala og þar sem hæfni barnsins er mest. Þetta er þó ekki alltaf raunin hjá fjöltyngdum börnum, því þau geta haft tvö eða fleiri tungumál að móðurmáli.

Málproski í móðurmálum getur verið mismunandi eftir aðstæðum og málumhverfinu. Færni barna í erlendum móðurmálum er slakari ef henni er ekki viðhaldið. Hægt er að skilgreina móðurmál út frá uppruna, færni, hlutverki og auðkenningu (eigin eða annarra), en oftast virkar vel að skilgreina móðurmál minnihlutahópa út frá uppruna og því sem einstaklingi finnst sjálfum. Móðurmál eru einnig stundum kölluð heimamál (e. home language), upprunamál (e. language of origin) eða erfðamál (e. heritage languages).

Tvítýngi/Fjöltyngi

Hugtökin tvítýngi og fjöltyngi lýsa því þegar einstaklingur býr yfir hæfni til að nota fleiri en eitt tungumál. Tvítýngi og fjöltyngi er flókið hugtak sem felur í sér margs konar samsetningu tungumálaþekkingar og mismunandi færni á ólíkum sviðum (t.d. varðandi hlustunarskilning, lestur, tal og ritun). Fjöltyngdir einstaklingar nota tungumálin reglulega í mismunandi tilgangi á ólíkum vettvangi með mismunandi fólki.

Fjöltyngd börn eru margbreytilegur hópur og því hefur fjöltyngi margvíslegar og flóknar hliðar. Evrópuráðið skilgreinir fjöltyngi (e. plurilingualism) sem tungumálaforða einstaklings í heild, hvort sem hæfnin er lítil eða mikil, og öll tungumál, mállýskur og talshættir eru hluti þess. Almennt er litið svo á að fjöltyngi feli í sér menntagildi og sé grunnur að því að viðurkenna margbreytileika og meðvitund um jafngildi tungumála þrátt fyrir mismunandi tilgang og notkun.

Flóttafólk

Flóttamaður er samkvæmt skilningi Flóttamannasamnings Sameinuðu þjóðanna (UNHCR) frá 1951 og viðauka hans frá 1967 skilgreindur sem; *sá sem er utan við heimaland sitt og af ástæðuríkum ótta við að verða ofsóttur vegna kynþáttar, trúarbragða, þjóðernis, aðildar í sérstökum félagsmálaflokkum, eða stjórnmalaskoðana, og getur ekki eða vill ekki, vegna slíks ótta, færa sér í nyt vernd þess lands. Flóttamaður getur einnig verið sá sem er ríkisfangslaus, og er utan þess lands, þar sem hann hafði reglulegt aðsetur, vegna ofsókna og getur ekki eða vill ekki, vegna ótta við slíka atburði, hverfa aftur þangað.*

Umsækjandi um alþjóðlega vernd

Sú manneskja sem óskar eftir alþjóðlegri vernd í öðru ríki er skilgreind sem umsækjandi um alþjóðlega vernd (hælisleitandi) þangað til umsókn viðkomandi hefur fengið endanlega afgreiðslu hjá stjórnvöldum. Með umsókninni er einstaklingurinn að biðja stjórnvöld um viðurkenningu á stöðu sinni

sem flóttamaður, hugtak sem skilgreint er í lögum og Flóttamannasamningi Sameinuðu þjóðanna sem Ísland er aðili að, eða ríkisfangslaus einstaklingur.

Kvótaflóttafólk

Kvótaflóttafólk er fólk sem hefur fengið boð frá stjórnvöldum um að koma og setjast að í ákveðnu ríki. Kvótaflóttafólk þarf ekki að ganga í gegnum það ferli og þá málsmeðferð sem umsækjendur um alþjóðlega vernd þurfa að ganga í gegnum.

Ríkisfangslaust fólk

Ríkisfangslaus einstaklingur er einstaklingur sem ekkert ríki telur til ríkisborgara sinna samkvæmt landslögum, sbr. samning um réttarstöðu ríkisfangslausra einstaklinga frá árinu 1954.

Fylgdarlaus börn og ungmenni á flóttu

Barn sem kemur fylgdarlaust inn á yfirráðasvæði ríkis, svo lengi sem það hefur ekki í reynd verið tekið í umsjá foreldra eða fullorðins einstaklings sem ber ábyrgð á því samkvæmt lögræðislögum. Þetta á einnig við ef barnið er skilið eftir án fylgdar eftir að það kemur á yfirráðasvæði ríkis.

Alþjóðleg vernd

Samkvæmt 1. mgr. 37. gr. laga um útlendinga, sem endurspeglar efni Flóttamannasamnings Sameinuðu þjóðanna, á sá sem sætir ofsóknum í heimalandi sínu vegna kynþáttar, trúarbragða, þjóðernis, aðildar að tilteknum þjóðfélagshópi eða vegna stjórnámálaskoðana rétt á alþjóðlegri vernd sem flóttamaður hér landi.

Dvalarleyfi af mannúðarástæðum

Samkvæmt 74. gr. útlendingalaga er heimilt að veita umsækjanda um alþjóðlega vernd, sem ekki telst flóttamaður eða ríkisfangslaus, dvalarleyfi á grundvelli mannúðarsjónarmiða standi til þess ríkar ástæður á borð við alvarleg veikindi eða erfiðar aðstæður í heimalandi. Einnig er heimilt að veita dvalarleyfi á grundvelli mannúðarsjónarmiða hafi umsækjandi um alþjóðlega vernd dvalið hér á landi í að minnsta kosti 18 mánuði vegna meðferðar stjórnvalda á umsókn hans, að öðrum skilyrðum uppfylltum.

Maki hans, sambúðarmaki og börn hans undir 18 ára aldri sem ekki eru gift eða eru í sambúð geta sótt um dvalarleyfi á grundvelli fjölskyldusameiningar skv. VIII. kafla útlendingalaga, séu ekki skilyrði til að veita þeim dvalarleyfi á grundvelli mannúðarsjónarmiða.

Dvalarleyfi af mannúðarástæðum er veitt til eins árs í senn en við endurnýjun er heimilt að veita það til allt að tveggja ára. Dvalarleyfishafi fær, eins og handhafi alþjóðlegrar verndar, aðstoð við að koma undir sig fótunum hér á landi og getur stundað vinnu eða nám. Hann getur fengið útgefin ferðaskilríki fyrir útlending sem eru tekin gild í öllum ríkjum Evrópusambandsins og flestum öðrum ríkjum heims en hann getur þó ekki notað það til að fara til heimalands síns nema að hann fái til þess sérstaka heimild. Dvalarleyfi af mannúðarástæðum getur skapað leyfishafa rétt til ótímabundins dvalarleyfis.

Fjölskyldusameining

Maki og börn flóttamanns, sem og foreldrar og systkini fylgdarlauss flóttabarns, eiga rétt á alþjóðlegri vernd og dvalarleyfi á grundvelli fjölskyldusameiningar við flóttamann hér á landi.

Fái einstaklingur veitta alþjóðlega vernd vegna fjölskyldusameiningar við flóttamann fær hann sömu réttindi og skyldur og flóttamaðurinn sem hann sameinast hér á landi. Hann er skilgreindur sem

flóttamaður samkvæmt íslenskum lögum og alþjóðasamningum og getur því ekki ferðast til heimaríkis/heimaríkja án þess að eiga á hættu að alþjóðleg vernd hans og þar með dvalarleyfi hér á landi verði afturkallað.

Að öðrum kosti geta nánustu aðstandendur flóttamanna á Íslandi sótt um almennt dvalarleyfi á grundvelli fjölskyldusameiningar án alþjóðlegrar verndar. Aðrir fjölskyldumeðlimir eða ættingjar, svo sem fullorðin systkini, frænkur eða frændur, eiga ekki rétt á fjölskyldusameiningu við flóttamann.

Rétturinn til fjölskyldusameiningar flóttamanna nær ekki til aðstandenda einstaklinga sem fengu útgefið dvalarleyfi á grundvelli mannúðarsjónarmiða í tengslum við umsókn sína um alþjóðlega vernd. Nánustu aðstandendur þeirra geta sótt um almennt dvalarleyfi á grundvelli fjölskyldusameiningar.

Staðalímyndir

Staðalímyndir eru fyrirframgefnar hugmyndir um einstaklinga út frá samfélagslegri stöðu þeirra, m.a. eftir uppruna, þjóðerni, húðlit, menningu og/eða trúarbrögðum, og byggja á alhæfingum sem standast ekki nánari athugun. Slíkar alhæfingar snúa oft að eiginleikum, einkennum og getu einstaklinga og samfélagshópa og eru oft grundvöllur fordóma.

Fordómar

Fordóma má finna hjá hverjum og einum óháð kyni, aldri, uppruna, menningu eða stöðu. Fordómar eru lærdir og þeim getur verið erfitt að breyta og því mikilvægt að sporna gegn þeim strax í barnæsku en börn sem alast upp í samfélögum þar sem mikið er um fordóma eru mjög líkleg til að tileinka sér þá fordóma sem þar eiga sér stað.

Skilgreining Páls Skúlasonar á fordómum er að fordómar séu „staðhæfing eða skoðun sem við trúum og látum hugsun okkar stjórnast af án þess nokkurn tíma að draga þessa staðhæfingu eða skoðun í efa eða gagnrýna hana.”

Kristján Kristjánsson skilgreinir fordóma sem „dóm sem er felldur um einstaklinga eða hópa fólks án þess að einstaklingur hafi kynnt sér réttmæti og rök máls af sanngirni og því hafa þeir sem hafa fordóma ekki góðar ástæður fyrir skoðunum sem felast í dómnum.“

Fordómar hafa mismunandi birtingarmyndir og geta þeir verið sýnilegir og ósýnilegir, eða beinir og óbeinir. Að sýna fyrirlitningu í framkomu eða orðalagi, að hunsa einstakling eða veita honum lélegri þjónustu, td. vegna uppruna, eru dæmi um birtingarmyndir fordóma.

Fordómar byggja yfirleitt á staðalímyndum sem hafa myndast í samfélaginu og beinast yfirleitt gegn einstaklingum eða hópum sem sá sem er með fordómuna þekkir ekki, enda má rekja uppruna flestra fordóma til fáfræði.

Ómeðvituð hlutdrægni (unconscious bias)

Ómeðvituð hlutdrægni felur í sér að einstaklingar, hópar og/eða stofnanir mismuna fólki án þess að átta sig raunverulega á því. Ómeðvituð hlutdrægni felur í sér ómeðvitaðar hugsanir, tilfinningar, hugmyndir, viðbrögð, skynjun og viðhorf til fólks sem byggir meðal annars á staðalímyndum í umhverfinu og öðrum mótandi þáttum sem við höfum þróað með okkur og fengið í arf frá fyrri kynslóðum. Hún felur í sér að við sjálfkrafa tökum einn hóp fólks fram yfir annan vegna þessara viðhorfa og skynjunar, til dæmis á grundvelli húðlits, uppruna og/eða menningar.

Útlendingaandúð (Xenophobia)

Útlendingaandúð er hugtak sem notað er til þess að lýsa fordómum og hatri gagnvart útlendingum, meðal annars innflytjendum og flóttafólki. Undirstaða útlendingaandúðar eru neikvæðar staðalímyndir um útlendinga sem oft eru skilgreindir sem „hinir“ til þess að aðskilja þá frá þeim sem eru innfæddir ("við") og ýta undir jaðarsetningu þeirra í samfélaginu.

Útlendingaandúð er nátengt þjóðernishyggju. Birtingarmyndir útlendingaandúðar eru mismunandi, ein algengasta birtingarmynd slíkrar andúðar er í dag andúð í garð múslima.

Þjóðernishyggja

Þjóðernishyggja felur í sér það viðhorf að vilja varðveita sérkenni og sérstöðu þjóðar sinnar, sjálfstæði og menningu og hamla gegn erlendum áhrifum. Oft fylgir þjóðernishyggju sú skoðun að blöndun fólks af mismunandi uppruna sé ekki góð fyrir samfélagið.

Kynþáttahyggja (rasismi)

Hin hefðbundna skilgreining á rasisma, eða kynþáttahyggju, felur í sér þá hugmynd að mannkynið skiptist í kynþætti, eða kynstofna, sem áberandi munur er á. Sá munur á að felast í eðlislægum eiginleikum sem eru álitnir náttúrulegir, eðlislægir og óbreytanlegir og eru notaðir til þess aðgreina einn kynþátt frá öðrum og greina með því á milli hins æðri kynþáttar og þeirra sem eru óæðri og litið er niður á. Einstaklingar eru síðan fyrst og fremst metnir út frá þeim kynþætti sem þeir tilheyra og þeim einkennum sem rasistar telja hópinn hafa.

Slík flokkun á mannkyninu í kynþætti er gölluð. Rannsóknir hafa sýnt fram á að mannkynið er eitt kyn og skiptist ekki í kynstofna eða kynþætti enda eru allir einstaklingar með svipaða líffræðilega eiginleika þó vissulega megi finna fjölbreytni í húðlit, útliti og hegðun. Á meðal þekktustu birtingarmynda rasisma eru fordómar vegna húðlitar, sem birtast til dæmis sem niðurlægjandi ummæli og uppnefni sem tengjast húðlit.

Kerfisbundinn rasismi (systemic racism)

Með kerfisbundnum rasisma er átt við að kynþáttafordóma megi finna í löggjöf, regluverki og verklagi stofnana og samtaka í samfélaginu. Kerfisbundinn rasismi birtist til dæmis í verki sem mismunun vegna húðlitar, uppruna og menningar, til dæmis í heilbrigðisþjónustu, húsnæðismálum, menntun, atvinnu og réttarkerfinu sem og pólitískri þátttöku.

Kynþáttamörkun

(racial

profiling)

Kynþáttamörkun á við um það þegar kynþáttur og/eða húðlitur er notaður til þess að skilgreina einstaklinga eða hópa fólks og mismunun gagnvart þeim er réttlætt á þeim forsendum. Slík flokkun fólks byggist oft á ómeðvitaðri hlutdrægni. Í löggæslu birtist þetta með þeim hætti að einstaklingur eða hópur fólks er grunaður um saknæmt athæfi vegna kynþáttar og/eða húðlitar frekar en sönnunargagna.

Menningarlegur rasismi (cultural rasism)

Menningarlegur rasismi felur í sér að líffræðileg flokkun á fólki er lögð til hliðar og áhersla er lögð á menningarlega og þjóðernislega þætti eins og trú, menningu, siði og gildi til þess að aðgreina fólk í hópa sem eðlislægur munur er talinn vera á.

Í stað þess að kynþættir séu notaðir til þess að draga fram mun á fólki eru menningarlegir og þjóðernislegir þættir notaðir til þess að upphefja ákveðna menningarhópa og þjóðir á kostnað þeirra

sem eru taldir óæðri. Það getur til að mynda átt við innflytjendur sem hafa aðra menningu en er ríkjandi í því samfélagi sem þeir setjast að í. Þessi munur á fólki er dreginn fram í þeim tilgangi að mismuna þeim sem eru taldir óæðri, að jaðarsetja þá og aðskilja þá frá þeim sem taldir eru hafa yfirburði og vilja styrkja stöðu sína og völd.

Í hugmyndum um menningarlegan rasisma er gerður greinarmunur á menningu út frá tungumáli, trú, hefðum og þjóðernislegum uppruna til þess að sýna fram á hvernig einn hópur fólks er í eðli sínu ólíkur öðrum. Ein algengasta birtingarmynd menningarlegs rasisma á Vesturlöndunum snýr að trúarbrögðum ólíkra þjóðfélagshópa en trúarbrögð hafa lengi verið eitt það helsta sem skilur að menningarsamfélög. Sá menningarlegi rasismi sem er einna mest áberandi á Vesturlöndum beinist gegn múslimum.

Islamófóbía (isalmophobia)

Íslamófóbía lýsir andúð gagnvart múslimum og íslamstrú á grundvelli staðalímynda. Íslamófóbísk hegðun birtist meðal annars í munnlegum svívirðingum og hatursorðræðu, líkamsárásum og öðru ofbeldi gagnvart múslimum á almenningssvæðum, brennu á trúarrítum og árásum á mosku.

Áhrif íslamófóbíu eru meðal annars þau að múslimar verða fyrir mismunun, aðkasti, hatursorðræðu og ofbeldi auk þess sem hún getur líka stuðlað að lagabreytingum (til dæmis slæðubann, bann við halal slátrun, bann við bænaturnum) sem brjóta á borgaralegum réttindum múslíma.

Hvítleiki (whiteness)

Hvítleiki er hugtak sem nær yfir einkenni og reynslu sem tengist hvítum húðlit og þann ávinning sem hvítt fólk hefur fram yfir aðra vegna húðlitar. Í vestrænum ríkjum er hvítleiki talinn vera normið og fólk af öðrum uppruna og húðlit er talið öðruvísi.

Hvít forrættindi (White privilege)

Hvít forrættindi eru forrættindi sem einstaklingar sem eru með hvítan húðlit njóta góðs af fram yfir fólk með annan húðlit í vestrænum ríkjum. Hvít forrættindi eru kerfisbundin og ná meðal annars til samfélagslegra, menningarlegra, efnahagslegra og pólitískra þátta og þess ávinnings sem hvítt fólk hefur fram yfir annað fólk. Eitt af helstu einkennum hvíttra forrættinda er þegar einstaklingar (og vestræn menning) gera ráð fyrir að þeirra reynsla og menning sé „venjuleg“ eða réttust og annað er talið öðruvísi og jafnvel óæðra.

Menningarnæmi (Cultural sensitivity)

Menningarnæmi felur í sér meðvitund um menningarmun á meðal fólks án þess að hann sé notaður til aðgreiningar. Menningarnæmi er hæfni sem gerir okkur kleift að bregðast við af virðingu og samkennd gagnvart fólki, til dæmis af ólíkum uppruna, þjóðernum, menningu og trúarbrögðum. Menningarnæmi birtist meðal annars í hegðun og viðhorfum sem og skilningi á ólíkri reynslu.

Mismunun (discrimination)

Mismunun á sér stað þegar einstaklingi er neitað um réttindi sín eða þau eru skert verulega á ómálefnalegum grundvelli, til dæmis vegna kyns, litarhafts, uppruna, þjóðernis, menningar, fötlnar eða efnahags.

Margþætt mismunun (Multiple discrimination)

Margþætt mismunun á sér stað þegar einstaklingur sem tilheyrir fleiri en einum jaðarsettum hópi verður fyrir mismunun vegna nokkurra mismunandi þátta. Þannig getur kona af erlendum uppruna til dæmis orðið fyrir mismunun vegna þess að hún er innflytjandi og vegna þess að hún er kona.

Samtvinnun (Intersectionality)

Samtvinnun er femínísk kenning um það hvernig pólitískar og félagslegar mismunabreytur tvinnast saman og mynda mismunandi jaðarsetningar hjá einstaklingum. Dæmi um mismunabreytur sem geta tvinnast saman, tvær eða fleiri, eru kyn, kyneinkenni, kynhneigð, uppruni, þjóðerni, húðlitur, trúarbrögð, fötlun og stétt. Samtvinnun mismunabreyta margfalda þá kúgun og fordóma sem jaðarsettir einstaklingar mæta. Til dæmis mætir svört kona ekki aðeins kvenfyrirlitningu og rasisma í samfélaginu, heldur mætir hún einnig fordómum og kúgun vegna samsetningar þessara tveggja mismunabreyta.

Jaðarsetning (Marginalisation)

Jaðarsetning er ferli sem felur í sér að ákveðnum hópum samfélagsins er ýtt út á jaðar þess, oft í þeim tilgangi að mismuna þeim eða viðhalda mismunun gagnvart þeim. Jaðarsettir hópar standa oft frammi fyrir hindrunum sem aðrir einstaklingar og hópar samfélagsins standa ekki frammi fyrir. Það getur til dæmis birst sem skert aðgengi að upplýsingum, menntun, atvinnu og völdum. Það birtist einnig sem skert aðgengi að grundvallarréttindum og þeim lífsgæðum sem einstaklingurinn þarf til þess að uppfylla grunnþarfir sínar.

Jaðarsetning einstaklinga og hópa getur til dæmis verið til komin vegna félags- og efnahagslegrar stöðu, uppruna, húðlitar, trúar- og lífsskoðana, aldurs, starfs, kyns, kynhneigðar, kynvitundar, kyneinkenna, flóttabakgrunns, kynferðisofbeldis, fötlunar, heimilisleysis, ávana- og vímuefnanotkunar eða annarra þátta.

Jaðarsetning í garð einstaklinga og hópa birtist til dæmis sem óvirðing af höndum annarra einstaklinga, fordómar, útlendingaandúð, rasismi, hatursorðræða, (ör)áreitni, mismunun, óréttlæti, ójöfnuður, ofbeldi, kynferðisleg áreitni, kynbundið ofbeldi, þöggun um tilvist einstaklinga og í sumum tilfellum er tilvist þeirra sem eru jaðarsett litin hornauga af öðrum í samfélaginu.

Öráreitni (Microaggression)

Öráreitni eru hversdagslegar athafnir, athugasemdir eða aðrir umhverfisþættir sem eru niðurlægjandi fyrir fólk sem tilheyrir jaðarsettum hópum. Um er að ræða endurtekið áreiti sem byggir á staðalímyndum og ýta undir jaðarsetningu fólks.

Menningarnám (Cultural appropriation)

Menningarnám felur í sér arðrán yfirráðandi hópa á þáttum úr menningu undirokaðra hópa fólks, til dæmis sér til hagsbóta eða skemmtunar.

Trúfrelsi (cultural appropriation)

Trúfrelsi er frelsi einstaklings til að velja hvort og þá hvaða trúfélagi eða lífsskoðunarfélagi þeir vilja tilheyra.

Öfgahyggja (extremism)

Öfgahyggja felur í sér að einstaklingur búi yfir ákveðnum skoðunum eða hugmyndum sem hann telur vera einstakar. Einstaklingurinn telur sínar skoðanir vera þær einu réttu og ekkert svigrúm er fyrir aðrar skoðanir né vilji til þess að skilja önnur sjónarmið, aðrar hugmyndir eða skoðanir. Þær skoðanir sem einstaklingurinn býr yfir stangast yfirleitt á við ríkjandi gildi og viðmið samfélagsins og formgerð þess og geta til dæmis falið í sér að hafna hugmyndafræði lýðræðis og réttarríkisins.

Ofbeldisfull öfgahyggja (violent extremism)

Ofbeldisfull öfgahyggja er ferli sem felur í sér að einstaklingur eða hópur fólks tileinkar sér öfgafullar skoðanir, hugmyndir, gildi og/eða viðmið og er tilbúinn til þess að beita, hvetja til og/eða greiða leiðina fyrir ofbeldi til þess að ná fram markmiðum sínum. Þessi markmið geta falið í sér hugmyndafræðilegar, pólitískar eða trúarlegar breytingar á samfélaginu sem stangast á við ríkjandi gildi, viðmið og formgerðir samfélagsins. Um er að ræða ferli sem getur leitt til hryðjuverka.

Hatursorðræða (Hate speech)

Hatursorðræða er flókið hugtak og ekki er til nein ein alþjóðlega viðurkennd skilgreining eða skilningur á því.

Ráðherraráð Evrópuráðsins byggir á eftirfarandi skilgreiningu: *Öll tjáning sem dreifir, hvetur til, stuðlar að eða réttlætir kynþáttahatur, útlendingahatur, gyðingahatur eða annars konar hatur sem byggist á umburðarleysi, þar á meðal umburðarleysi sem er tjáð með herskárri þjóðernisstefnu eða þjóðhverfum sjónarmiðum, mismunun og fjandskap gegn minnihlutahópum, farandverkfólki og fólki af erlendum uppruna.*

Hatursorðræða elur á fordómum og hatri og getur ýtt undir jaðarsetningu og mismunun einstaklinga og hópa fólks. Hatursorðræða getur verið undanfari hatursglæpa og getur ýtt undir þess konar ástand í samfélögum að ákveðnir hópar fólks eru lítilsvirtir og mismunun þeirra almennt viðurkennd. Þannig getur hatursorðræða orðið til þess að brotið er á mannréttindum einstaklinga og hópa. Í alvarlegustu tilvikum leiðir það til samfélagsrofs.

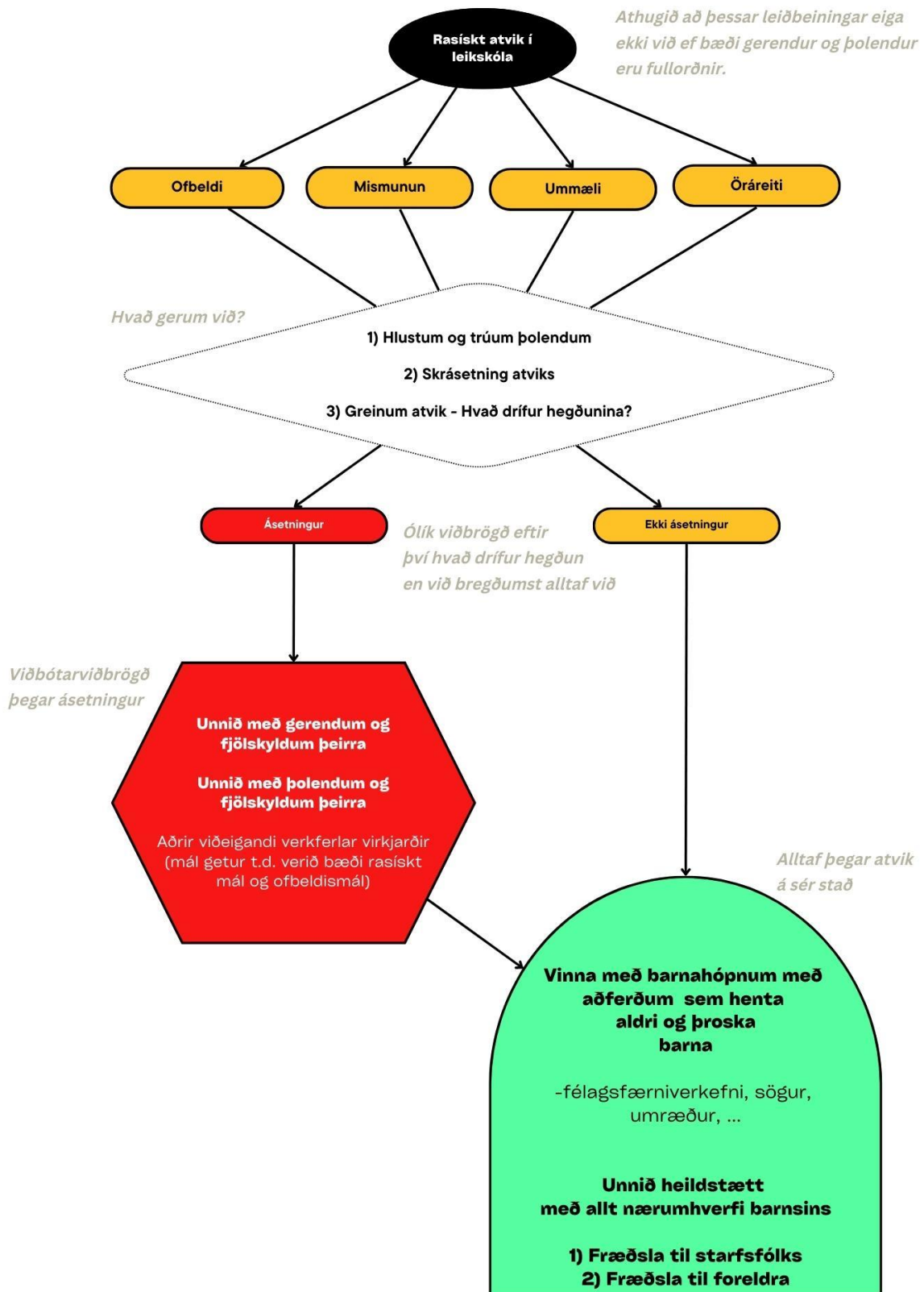
Hatursglæpir (Hate crimes)

Hatursglæpur er verknaður sem brýtur í bága við hegningarlög og byggir á neikvæðum viðhorfum geranda til brotþola og því hver brotþolin er, til dæmis með tilliti til uppruna, þjóðernis, menningar, litarhafts eða trúar. Hatursglæpur er ekki einn ákveðinn verknaður eða glæpur heldur birtist meðal annars sem ógnun, hótanir, skemmdir á eignum, líkamsárás, morð eða önnur brot á hegningarlögum. Það er ásetningurinn eða ástæðan fyrir glæpum sem greinir hatursglæpi frá öðrum glæpum.

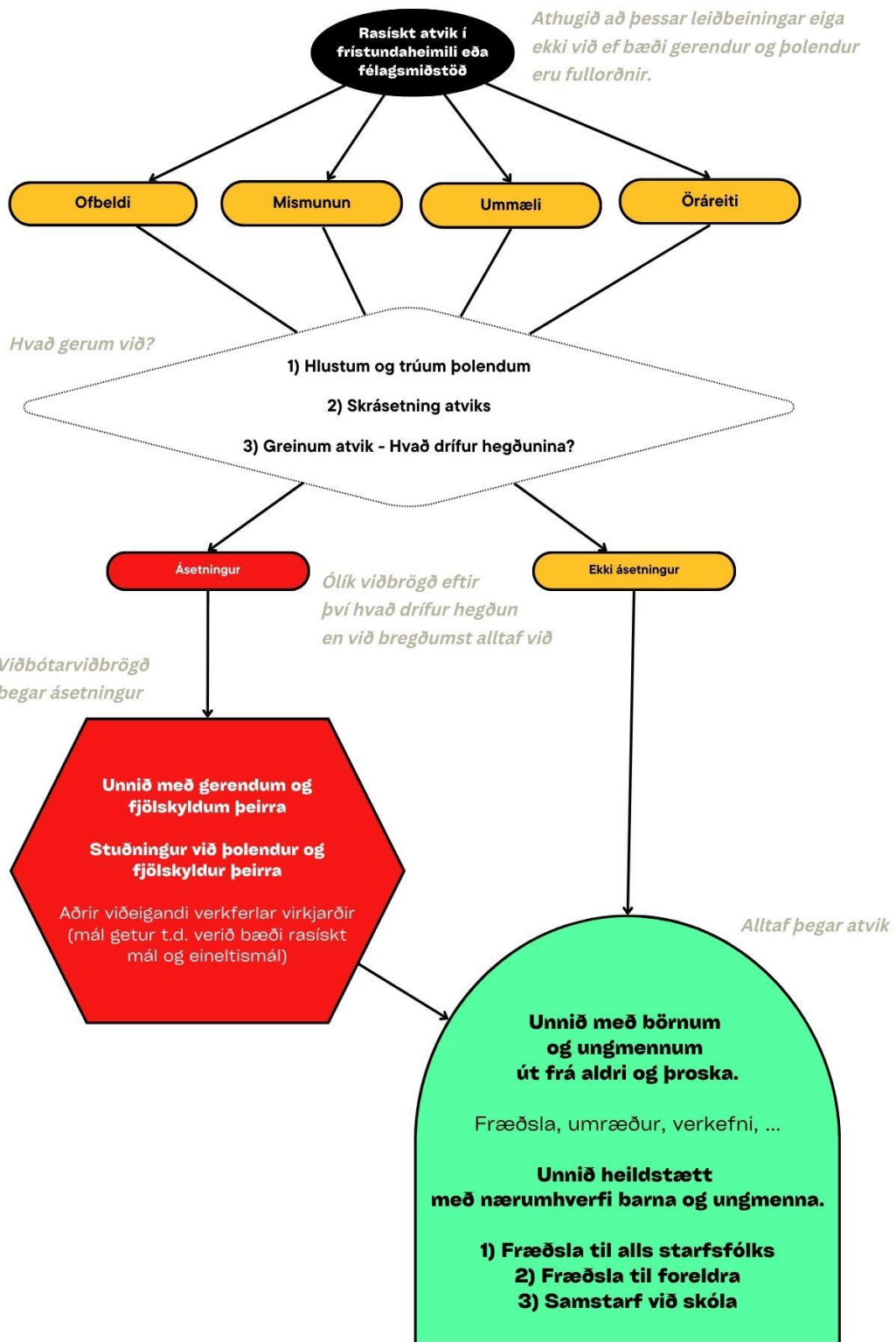
Hryðjuverk (terrorism)

Hryðjuverk hafa verið skilgreind sem skipulögð beiting á ofbeldi eða hótun um beitingu ofbeldis til þess að skapa ótta eða hræðslu til þess að ná fram pólitískum, trúarlegum eða hugmyndafræðilegum markmiðum sem geta falið í sér umbreytingar á samfélaginu sem stangast á við ríkjandi gildi og viðmið. Slíkt markmið geta til dæmis falið í sér að stuðla að samfélagslegri pólun eða klofningi (e. social polarisation) og skapa vantraust og ótta á milli hópa fólks í sama samfélagi eða á milli almennra borgara

og yfirvalda. Annað markmið getur verið að þrýsta á stefnubreytingu hjá stjórnvöldum í því ríki sem verður fyrir hryðjuverkaárás og taka þar með af þeim völdin. Hryðjuverk beinast yfirleitt gegn óbreyttum borgurum.







Virðing - skilningur - fjölbreytileiki

**Skilgreining
hatusorðræðu
og -ummæla á
Íslandi**

Hatusorðræða, -ummæli og -áróður
eru bönnuð í Tónabæ

Áhrif hugsana og orða



Á meðan einstaklingur heldur hugsunum sínum fyrir sig hafa þær ekki áhrif á neina aðra en hann, en um leið og hann setur hugsanir sínar í orð eða hrindir þeim í framkvæmd er líklegt að þessar hugsanir leiði til einhvers.

Ávallt er mikilvægt að taka orð alvarlega og hlusta eftir því hvort nauðsynlegt getur verið að bregðast við þegar orðin hætta að snúast um jákvæða tjáningu eða sköpun og fara þess í stað að níða niður og meiða aðra einstaklinga.



Hvað er hatursorðræða?

Samkvæmt Mannréttindadómstóli Evrópu er hatursorðræða skilgreind sem „hvers konar tjáning, munnleg eða skrifleg, sem dreifir, hvetur til, stuðlar að eða réttlætir hatur sem byggir á umburðarleysi“.

Það eru þó ekki aðeins orðin sjálf sem afmarka hvort um hatursorðræðu sé að ræða eða ekki. Skoða þarf hvert tilvik fyrir sig og skoða sérstaklega hver ásetningur geranda er.



Hverjir viðhafa hatarsorðræðu?

Erfitt hefur reynst að sporna gegn hatursorðræðu þar sem gerendur fela sig oft á bakvið frelsi sitt til nafnlausrar tjáningar og telja hana jafnframt fela í sér heimild til að niðurlægja aðra. Gerendur eru margs konar, fullorðnir og börn, opinberir starfsmenn, blaðamenn sem og meðlimir og forsprakkar ýmiss konar andfélagslegra hópa.

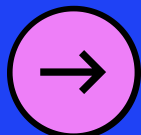
Þá getur einn minnihlutahópur sem þola þarf hatursorðræðu viðhaft hana gegn öðrum minnihlutahópi sem hatursorðræða beinist einnig að.



Hatursorðræða á netinu

Hate speech eða *Cyber hate* er ein tegund haturs og hefur verið skilgreind sem sérhver notkun á fjarskiptatækni til þess að dreifa umburðarleysi, hatri, ofstæki, skilaboðum eða upplýsingum um öfga- eða hryðjuverk.

Mikið er um hatursorðræðu á netinu í dag, þá sérstaklega á samfélagsmiðlum. Öfgahópar sem viðhafa hatursorðræði á netinu eru vel að sér í tæknimálum, vel skipulagðir og duglegir við nýliðun. Það eru þó ekki aðeins öfgahópar sem stunda hatursorðræðu á netinu heldur líka „venjulegt“ fólk.



Baráttan gegn mismunun er grundvallarhugmynd mannréttinda

Hatursorðræða hefur áhrif á og grefur undan rétti annarra til jafnréttis og þess að þurfa ekki þola mismunun. Hatursorðræða sem látin er óáreitt getur haft hrikalegar afleiðingar. Hatursorðræða elur á fordómum sem svo getur leitt til haturs. Slíkt hatur getur með tímanum grafið undan rótum samfélagsins og myndað gjá milli hópa þess og leitt til samfélagsrofs.

Sem dæmi um slíkt samfélagsrof eru Þýskaland nasismans, fyrrum Júgóslavía og Rúanda en þar leiddi hatursáróður á til fjölda- og þjóðarmorða.



233 grein hegningarlaga

„Hver sem opinberlega hæðist að, rógber, smánar eða ógnar manni eða hópi manna með ummælum eða annars konar tjáningu, svo sem með myndum eða táknum, vegna þjóðernis, litarháttar, kynþáttar, trúarbragða, kynhneigðar eða kynvitundar, eða breiðir slíkt út, skal sæta sektum eða fangelsi allt að 2 árum.“



Hatursorðræða í Tónabæ

Hatursorðræða, -ummæli og áróður líðast ekki í Tónabæ

Verði einstaklingur/-ar uppvisir að því að viðhafa hatursorðræðu eða -ummæli í Tónabæ fá þeir viðvörðun, en við næsta brot verður þeim vísað út af starfsmönnum. Starfsmenn Tónabæjar mega vísa einstaklingum út án viðvörðunar eftir atvikum.

Hefur þú upplifað hatursorðræðu eða mismunun í Tónabæ?

Ef þú hefur orðið fyrir hatursorðræðu eða upplifað mismunun í Tónabæ getur þú getur þú talað við hvaða starfsmann Tónabæjar sem er. Starfsmaðurinn mun svo sjá um að taka málið lengra.

Við gerð þessara glæra var stuðst við „Hatursorðæða. Yfirlit yfir gildandi lög og reglur - ábendingar til framtíðar“ eftir Jónu Aðalheiði Pálmadóttur og Iuliana Kalenikova sem gefið var út af Mannréttindastofu Íslands 2013.

<https://www.humanrights.is/static/files/Utgafa/hatursor-draeda-yfirlit-yfir-gildandi-log-og-reglur-abendingar-til-framtidar.pdf>