



Reykjavíkurborg
Skóla- og frístundasvið

LESMÁL

NÍÐURSTÖÐUR Í 2.BEKK Í
GRUNNSKÓLUM REYKJAVÍKUR
VORIÐ 2022



Ásgeir Björgvinsson
Dröfn Rafnsdóttir
September 2022

INNGANGUR

TÆKI

Lesmál er próf sem kom út árið 2017 og metur lestur, lesskilning og réttritun hjá nemendum í 2. bekk íslenskra grunnskóla. Prófið var fyrst hannað af Rósu Eggertsdóttur árið 2006. Rósa fékk síðar Sigurgrím Skúlason, próffræðing, með sér í lið og saman unnu þau að endurgerð prófsins með ítarlegum forprófunum og að lokum stöðlun (Sigurgrímur Skúlason, 2017).

Markmiðið með Lesmáli er ekki einungis að meta nemendur heldur einnig að prófið sé þægilegt og aðgengilegt fyrir kennara. Prófið veitir kennurum góðar upplýsingar um nemendur sína og greinir þokkalega í hverju vandi nemenda liggur. Prófið metur fjóra þætti lesturs eins og umskráningu og lesskilning ásamt því að meta færni í réttritun og leshraða (lesfimi). Prófið skiptist í átta undirþætti sem meta eftirfarandi:

1. Umskráningu
2. Lestur og lesskilning
3. Lestur og viðbragðssvörun
4. Lestur og lesskilning
5. Hraðlestur og lesskilning
6. Hlustun og réttritun
7. Hlustun og réttritun
8. Orðabil

Undirþættirnir mynda eftirfarandi fjóra yfirþætti:

1. *Umskráningu* (undirþáttur 1)
2. *Lesskilning* (undirþættir 2-4)
3. *Hraðlestur* (undirþáttur 5)
4. *Réttritun* (undirþættir 6-8)

Prófið tekur á ólíkum hliðum lestrar jafnframt því að vera stutt og einfalt í notkun. Vegna þess hversu víðtækt prófið er gefur það góða mynd af stöðu nemandans og auðveldar kennara að veita viðeigandi kennslu (Sigurgrímur Skúlason, 2017).

Fylgigögn með Lesmáli eru meðal annars formáli og próffræðilegir eiginleikar þess. Þar kemur fram hvernig staðið var að gagnasöfnun, meðal annars á hverju Lesmál byggir og hvernig staðið var að forprófunum (Sigurgrímur Skúlason, 2017). Aðferðunum sem lýst eru við stöðlun og að meta próffræðilega eiginleika mælitækisins, er algjörlega í takt við það sem sérfræðingar hafa lagt til (sjá t.d. Gerdler, 1997, Einar Guðmundsson, 1999; Sigurgrímur Skúlason, 2005; Einar Guðmundsson 2006). Stöðlunarúrtak Lesmáls voru 470 nemendur, dreift skipulagt yfir landið miðað við hlutföll frá Hagstofu. Það að prófið sé staðlað fyrir íslenskt þýði gerir það að verkum að svör nemenda eða hvernig þeim gengur á prófinu er ekki háð búsetu þeirra (Sigurgrímur Skúlason, 2017; Einar Guðmundsson, 2006).

Þá er áreiðanleiki Lesmáls, bæði áreiðanleiki innra samræmis og endurprófunar áreiðanleiki, slíkir að það telst réttmætt að nota Lesmál til leiðsagnar við kennslu nemenda (Sigurgrímur Skúlason, 2017).

Hver prófþáttur Lesmáls samanstendur af ákveðnum fjölda atriða en samtals telja þættirnir 54 atriði. Í samráði við sérfræðinga sem áður hafa unnið með Lesmál hefur starfsfólk á skrifstofu skóla- og frístundasviðs það að viðmiði að nemandi sem getur leyst 61-100% atriðanna sé með aldurssvarandi færni í lestri. Það eru 33 atriði af þeim 54 sem prófið metur. Geti nemandi leyst á bilinu 31-60% af prófinu, sem eru á bilinu 17-32 atriði, telst nemandinn ekki vera með aldurssvarandi færni í lestri og því þurfa á tímabundnum sérstökum stuðningi að halda í lestri. Nái nemandi 0-30% árangri í Lesmáli, þ.e. getur leyst 0-16 atriði á prófinu, telst hann þurfa einstaklingsáætlun þar sem fram kemur skipulagt vinnulag byggt á gagnreyndum aðferðum sem fylgt er eftir þar til nemandinn hefur sýnt árangur.

ÞÁTTTAKA

Allir almennir grunnskólar og sjálfstætt starfandi skólar í Reykjavík voru um beðnir að senda inn niðurstöður Lesmáls. Prófið var lagt fyrir í apríl 2022 og tók 31 almennur grunnskóli af 32 með 2. bekk þátt. Þar að auki tóku 2 af 5 sjálfstætt starfandi skólum með 2. bekk, þátt í prófinu. Heildarfjöldi skólanna sem þátt tók var því 33 af 37 skólum í Reykjavík með 2. bekk.

Samtals tóku 1.268 nemendur þátt í Lesmáli sem jafngildir rúmum 87% af 2. bekkungum í öllum almennum og sjálfstætt reknum grunnskólum Reykjavíkur vorið 2022. Hlutfallið er um níu prósentustigum hærra en það var vorið 2021 en ennþá lægra en það var seinustu ár Læsis en þá var þátttakan á bilinu 93-94%. Í þeim skólum sem sendu inn niðurstöður þreyttu um 92% nemenda prófið sem er tveimur prósentustigum meira en hlutfallið var vorið 2021.

FRAMKVÆMD

Lesmál var lagt fyrir nemendur á skólatíma í apríl. Deildarstjórar sérkennslu voru beðnir um að hafa umsjón með framkvæmd prófsins og að koma gögnum til úrvinnslu á skóla- og frístundasvið sem fyrst eftir fyrirlögn og eigi síðar en um miðjan maí. Umsjónarkennarar hvers bekkjar sáu um fyrirlögn og skráningu á sérstakt eyðublað.

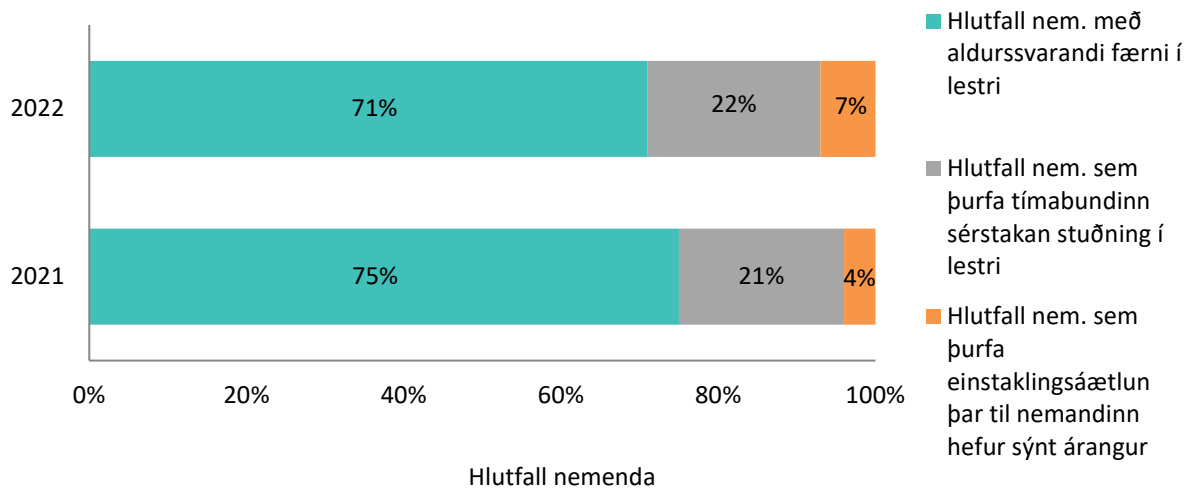
ÚRVINNSLA

Í þessari heildarskýrslu er gerð grein fyrir niðurstöðum fyrir borgina í heild en einnig í hverjum skóla fyrir sig, á hverju þjónustusvæði skóla- og frístundasviðs og á milli kynja. Hver skóli fær sína skýrslu þar sem fjallað er sérstaklega um niðurstöður viðkomandi skóla og þær bornar saman við borgina alla.

NIÐURSTÖÐUR

Meginniðurstaða Lesmáls vorið 2022 er sú að 894 nemendur af 1.268, eða tæpt 71% nemenda, ná a.m.k. 61% árangri á prófinu. Þessir nemendur teljast því samkvæmt viðmiði vera með aldursvarandi færni í lestri. Nemendur sem ekki ná 61% árangri á lesmálsprófinu eru 374 eða um 29%. Af þessum hópi eru 282 eða rúm 22% allra þátttakenda, sem ná árangri á bilinu 31-60%. Þeir þurfa á tímabundnum sérstökum stuðningi að halda í lestri. Þá eru 92 nemendur eða rúm 7% sem ná 0-30% árangri. Þessi hópur þarf einstaklingsáætlun þar sem fram kemur skipulagt vinnulag byggt á gagnreyndum aðferðum sem fylgt er eftir, þar til nemandinn hefur sýnt árangur. Vorið 2021 voru 75% þátttakenda með aldursvarandi færni í lestri sem þýðir að hlutfallið er fjórum prósentustigum lægra í ár en þá. Þá voru einnig 4% sem þurftu einstaklingsáætlun þar til þau höfðu sýnt árangur sem er þremur prósentustigum lægra hlutfall en nú. Það varður hinsvegar að hafa í huga í þessum samanburði að töluvert hærra hlutfall nemenda tók þátt í ár miðað við vorið 2021 sem gerir niðurstöðurnar í ár marktækari. Niðurstöðurnar má sjá á mynd A.

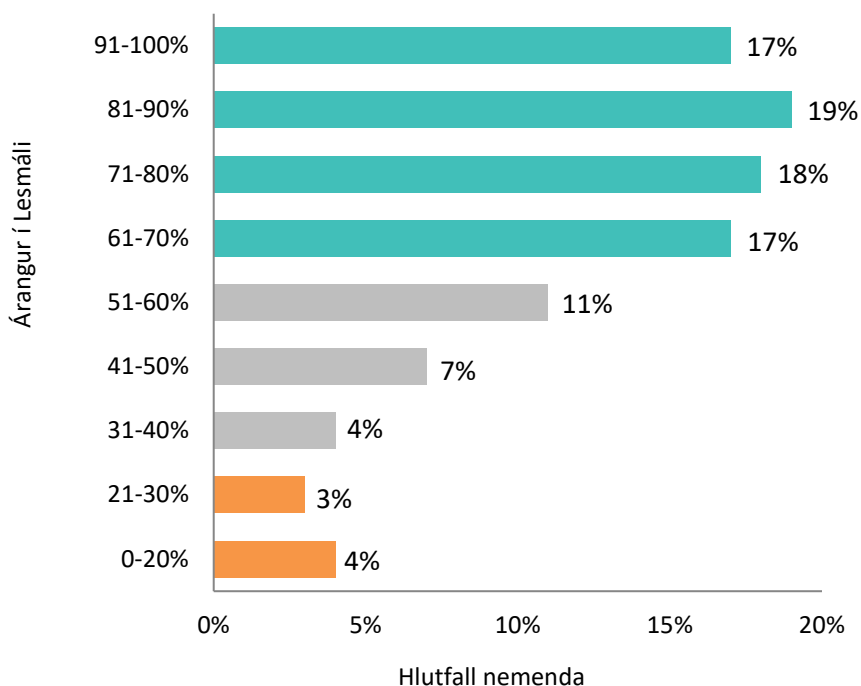
Mynd A. Dreifing nem. í mism. þrep eftir árangri í Lesmáli árin 2021-2022.



Á mynd B má sjá nánari greiningu á þeim árangri sem nemendur í Reykjavík ná árið 2022 þar sem tölurnar hægra megin við súlurnar segja til um hlutfall nemenda með tiltekinn árangur.

Efstu fjórar súlurnar sem eru sægrænar, sýna hópa eftir árangri sem er yfir 61% viðmiðinu, gráu súlurnar þrjár sýna hópa sem ná 31-60% árangri og neðstu súlurnar tvær sem eru appelsínugular sýna hópa sem ná 0-30% árangri. Á myndinni sést að um 17% nemendahópsins hafa náð mjög góðu valdi á lestri í 2. bekk, þ.e. ná 91-100% árangri. Um 4% nemenda nær árangri á bilinu 0-20% sem þýðir að þeir ná að hámarki að leysa fimmtung prófsins.

Mynd B. Dreifing nem. í Reykjavík í 9 þrep eftir árangri árið 2022



Í töflu 1 má sjá hlutfall nemenda í Reykjavík eftir því hvort þeir ná árangri sem annað hvort jafngildir því að þeir glími *ekki við veikleika* í viðkomandi prófpætti Lesmáls eða hvort árangurinn bendi til *hugsanlegs veikleika*. Þar sést að 86% nemenda eru með árangur sem bendir til þess að þeir glími *ekki við veikleika* í *Umskráningu* en í *lesskilningi* er samskonar hlutfall lægst af prófpáttunum fjórum eða 73%. Þá eru 14% nemenda í Reykjavík með niðurstöður sem benda til *hugsanlegs veikleika* í þremur prófpátttanna: *umskráningu*, *hraðlestri* og *réttritun*. Hlutfallið er hinsvegar lægra í *lesskilningi* eða 10%.

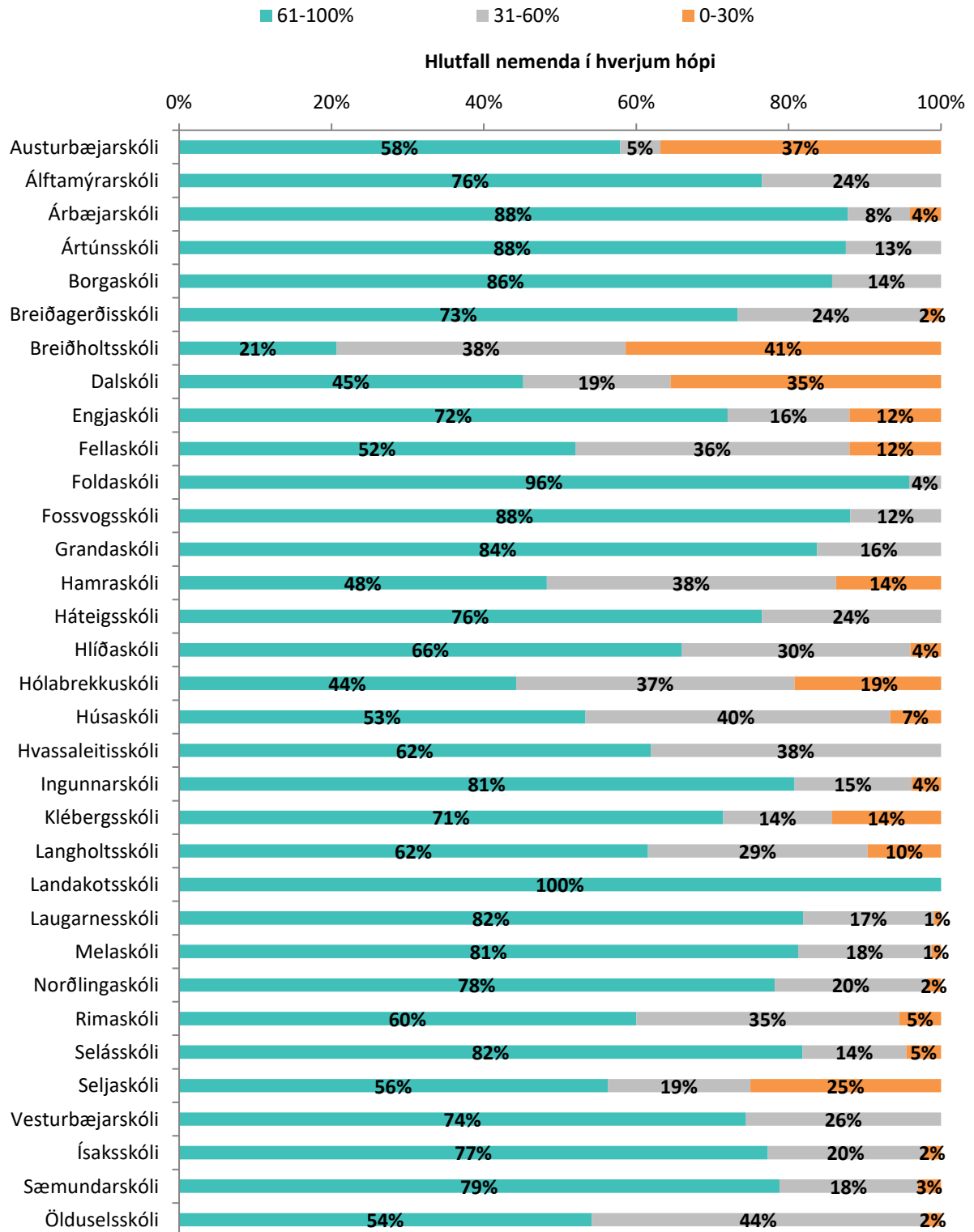
Taflan sýnir einnig hlutfall nemenda sem ná árangri sem bendir til *ekki veikleika* eða *hugsanlegs veikleika* í þeim skólum sem eru með hæsta hlutfallið hvað þetta varðar. Þannig eru skólar þar sem allir nemendur eru *ekki með veikleika* í *umskráningu* og *hraðlestri*. Í *umskráningu* er skóli þar sem helmingur nemenda er með *hugsanlegan veikleika* og annar skóli þar sem helmingur nemenda er með *hugsanlegan veikleika* í *réttritun*.

Tafla 1. Hlutfall nem. í Rvk og í skólum með hæsta hlutf. sem *ekki veikleika* og *hugsanl. veikleika*.

| | | Umskráning | Lesskilningur | Hraðlestur | Réttritun |
|-----------|-----------------------|------------|---------------|------------|-----------|
| Reykjavík | Ekki veikleiki | 84% | 69% | 69% | 75% |
| | Hugsanlegur veikleiki | 16% | 13% | 20% | 13% |
| Skólar | Ekki veikleiki | 100% | 100% | 100% | 91% |
| | Hugsanlegur veikleiki | 55% | 21% | 21% | 24% |

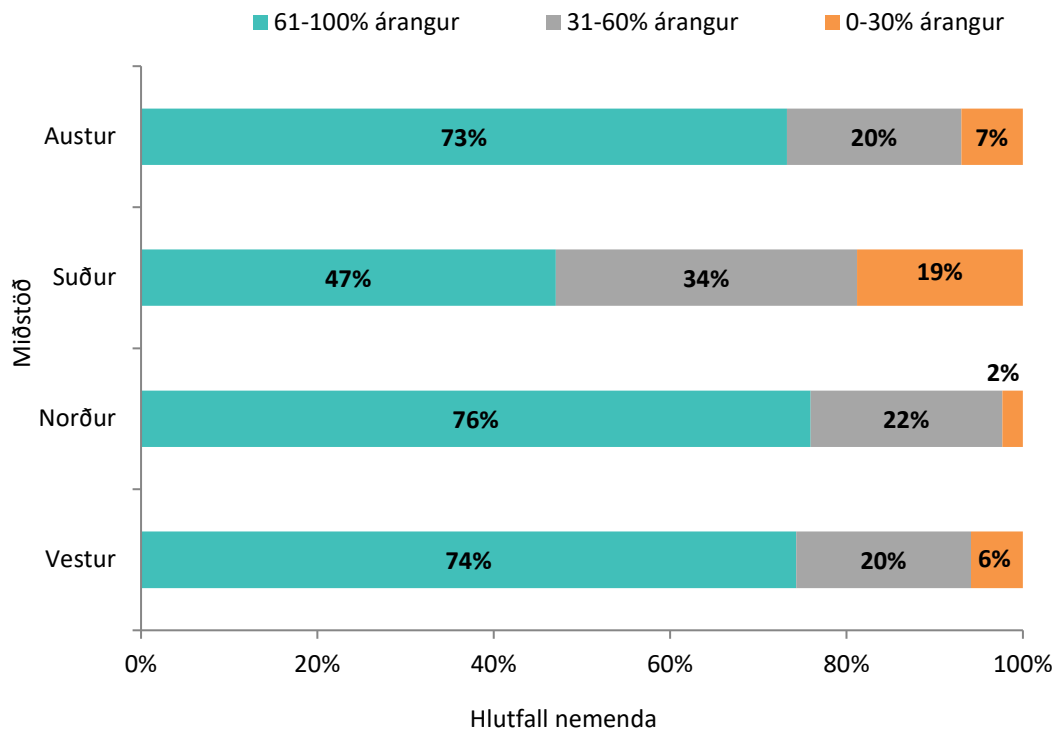
Mynd C sýnir niðurstöður hvers skóla fyrir sig í Lesmáli. Hér er nemendum skipt upp í sömu hópa og á mynd A. Hér er mikilvægt að hafa í huga að skólarnir eru misstórir, í þeim skóla þar sem fæstir nemendur tóku þátt í prófinu voru þeir 7 en 105 í þeim skóla þar sem flestir tóku þátt.

Mynd C. Dreifing nemenda eftir árangri og skólum árið 2022.



Séu samskonar hlutföll skoðuð eftir miðstöðvum Reykjavíkurborgar sést að Norður er sá borgarhluti þar sem hlutfallslega flestir hafa aldurssvarandi hæfni í lestri og einnig þar sem fæstir þurfa bæði einstaklingsáætlanir í lestri. Niðurstöðurnar má sjá á mynd D¹.

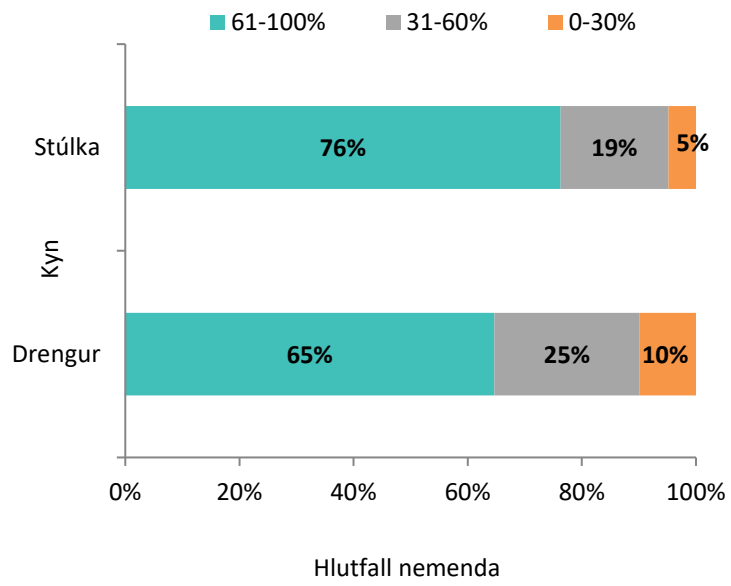
Mynd D. Dreifing nemenda eftir árangri og miðstöðvum árið 2022.



Hlutfall stúlkna með aldurssvarandi færni í lestri er um 76% árið 2022 hjá stúlkum sem er 2 prósentustigum lægra en hlutfallið var árið 2021. Hjá drengjunum er hlutfallið núna um 65% en hlutfallið var 72% árið 2021. Hlutfallið hjá drengjunum er því 7 prósentustigum lægra nú en fyrir ári síðan. Þetta má sjá á mynd E. Um 5% stúlkna þurfa samkvæmt skimuninni nú einstaklingsbundna námsáætlun þar til þær hafa sýnt árangur en samskonar hlutfall er tvöfalt hærra hjá drengjunum eða um 10%.

¹ Sjálfstætt reknu skólarnir eru ekki með en nemendur þar koma venjulega úr mörgum borgarhlutum.

Mynd E. Dreifing nemenda eftir árangri og kyni árið 2022.



SAMANTEKT

Lesmál 2022 var lagt fyrir í apríl og sendu 33 skólar af 37 með 2. bekk niðurstöður til skóla- og frístundasviðs. Meginniðurstaðan er sú að 894 nemendur af 1.268, eða tæplega 71%, ná a.m.k. 61% árangri á prófinu og búa því yfir aldurssvarandi hæfni í lestri.

Nemendur sem ekki ná 61% árangri á Lesmálsprófinu eru um 29% af öllum hópnum. Af þessum 374 er hópur nemenda sem nær árangri á bilinu 0-30% en þessi hópur þarf einstaklingsáætlun þar sem fram kemur skipulagt vinnulag byggt á gagnreyndum aðferðum sem fylgt er eftir þar til nemendurnir hafa sýnt árangur. Þessi hópur telur 92 nemendur sem jafngildir rúmum 7% af heildinni.

Um 17% nemenda nær 91-100% árangri í prófinu og telst þessi hópur hafa náð mjög góðum tókum á lestrinum.

Um 76% stúlkna búa yfir aldurssvarandi hæfni í lestri og 65% drengja.

NÝTING NIÐURSTAÐNA

Miðju máls og læsis (MML) býður upp á ráðgjöf til þeirra skóla sem þurfa sérstakan stuðning, þ.e. þar sem fjöldi nemenda sem nær aldursvarandi hæfni í lestri er undir 60%. Ráðgjafar MML boða læsisteymi þeirra skóla til fundar ásamt fulltrúum í viðkomandi miðstöð, þar sem farið verður yfir niðurstöður. Út frá þörfum hvers skóla útbýr læsisteymi skólans aðgerðaráætlun m.a. með fræðslu og ráðgjöf frá MML eða öðrum lausnum.

Læsisteymi þeirra skóla sem skara fram úr í prófinu verða einnig boðuð á fund með MML og fulltrúum allra miðstöðva þar sem farið verður yfir vinnubrögð og kennsluhætti læsiskennslu. Það eru skólar þar sem fjöldi nemenda sem nær aldursvarandi hæfni í lestri er 80% eða yfir. Í framhaldi af því verður kynning á þeirra verkefnum fyrir aðra skóla. Markmiðið er að læra af þeim sem gengur betur.

Ráðgjafar MML, í samstarfi við miðstöðvarnar, skoða stöðu leikskóla í þeim skólahverfum þar sem niðurstaða Lesmáls er slök en einnig þar sem niðurstöðan er góð. Boðað verður til fundar læsisteyma þeirra leikskóla og MML. Þar verður vinnuskipulag læsis og vinna með eflingu málþroskans rýnd.

Horft verður til hóps fjöltyngdra barna í þeim skólum sem koma slakir út úr prófinu. Þeim skólum verður boðinn sérstakur stuðningur frá MML.

Ofangreind vinna verður tekin saman í skýrslu í lok skólaárs.

HEIMILDASKRÁ

Einar Guðmundsson (1999). *Skimun*. Reykjavík: Ritróð uppeldis og menntunar.

Einar Guðmundsson (2006). Þýðing og staðfærsla sálfræðilegra prófa. *Sálfræðiritið – Tímarit Sálfræðingafélags Íslands, 10-11, 23-40*.

Gredler, G. R. (1997). Issues in early childhood screening and assessment. *Psychology in the Schools, 34, 99-106*.

Sigurgrímur Skúlason (2005). Hvernig mæla á hugsmíðar með erlendum mælitækjum: Þýðing og staðfærsla á spurningalistum og prófum. *Tímarit um menntarannsóknir, 2, 69-81*.

Sigurgrímur Skúlason. (2017). *Lesmál: Mat á lestri og réttitun – Próffræðilegir eiginleikar*. Reykjavík: Menntamálastofnun.