



Reykjavíkurborg
Þjónustu- og nýsköpunarsvið

Reykjavík, 02. júlí 2020
Tilvísun í mál: R20060063

Til borgarráðs
Ráðhús Reykjavíkur

Efni: Svar við fyrirspurn áheyrnarfulltrúa Flokks fólksins um hönnunarkerfi fyrir stafrænar vörur.

Vísað er til bréfs, dagsett þann 15. júní 2020, þar sem óskað er eftir svari þjónustu- og nýsköpunarsviðs (ÞON) við fyrirspurn áheyrnarfulltrúa Flokks fólksins þar sem óskað er eftir upplýsingum um kostnað við hönnun og innleiðingu á hönnunarkerfi fyrir stafrænar vörur, útskýringar á tilgangi kerfisins og hvernig það gagnist borgarbúum.

F.h. þjónustu- og nýsköpunarsviðs,

Þröstur Sigurðsson,
skrifstofustjóri stafrænnar Reykjavíkur

Hjálagt er svar við fyrirspurn áheyrnarfulltrúa Flokks fólksins ásamt útskýringum á *Hönnu*: hönnunarkerfi Reykjavíkurborgar.



Reykjavíkurborg
Þjónustu- og nýsköpunarsvið

Reykjavík, 02. júlí 2020
R20060063
ÞON
ÞS

Sent til borgarráðs

Svar

Viðtakandi: Borgarráð

Sendandi: Þróstur Sigurðsson, skrifstofustjóri stafrænnar Reykjavíkur

Efni: *Svar við fyrirspurn áheyrnarfulltrúa Flokks fólksins um hönnunarkerfi fyrir stafrænar vörur.*

Þann 11. júní 2020 lagði áheyrnarfulltrúi Flokks fólksins fram í borgarráði svohljóðandi fyrirspurn:

Fyrirspurnir í tengslum við liðinn um Hönnunarkerfi fyrir stafrænar vörur. Kynnt er hönnunarkerfi fyrir stafrænar vörur. Talað er um formheim, teikningar, raddtónn. Fulltrúi Flokks fólksins skilur ekki alveg hvernig þetta kerfi virkar, notagildi, tilgangur, skemmtanagildi? Hér koma nokkrar spurningar sem vonandi varpa frekara ljósi á þetta. Talað er um samræmingu, að verið sé að samræma upplýsingar? Hvað er átt við og óskað er eftir dæmum í máli og myndum. Hvað fá borgarbúar út úr þessu? Myndi þetta teljast til forgangsverkefna og ef svo er, að hvaða leyti? Hver er kostnaður við þessa hönnun?

Fyrirspurninni var vísað til skrifstofustjóra stafrænnar Reykjavíkur þann 15. júní 2020.

Svar:

Notendamiðuð nálgun og þjónusta fyrir alla

Upplifun borgarbúa á að vera sú að borgin sé ein þjónustustofnun og að upplýsingar á hennar vegum séu auðskiljanlegar og ferlar skýrir. Þjónustustefna Reykjavíkurborgar kveður á um notendamiðuða hönnun, fagmennsku, skilvirkni og nærþjónustu. Hún lýsir samræmdri sýn borgarinnar á það hvað þjónustuveiting snýst um. Þannig nýtist stefnan starfsfólki við dagleg störf um leið og hún setur viðmið og mælikvarða um þjónustu borgararinnar almennt.

Hanna, stafrænt hönnunarkerfi Reykjavíkurborgar, er í grunninn vinnureglur um hvernig þjónusta á stafrænum miðlum skuli sett fram, með notendamiðaðri nálgun. Kerfið og regluverkið sem það byggir á, er ætlað að bæta upplifun borgarbúa af stafrænum lausnum, gera hana jákvæðari og skýrari og að endingu auðvelda borgarbúum að nálgast upplýsingar og sækja sér viðeigandi þjónustu.

Þegar talað er um að samræma upplýsingar og útlit er átt við að sami stíll og tónn sé í útliti og texta sem settur sé fram á stafrænum lausnum borgarinnar, en þar undir falla meðal annars vefir, samfélagsmiðlar, umsóknarferlar og fleira. Kerfið er þannig uppbyggt að hægt er að leggja hönnunarhluta og teikningar inn í kerfið til að nýta áfram. Því er hægt að byggja kerfið upp á skilvikan hátt og ítra hönnun um leið og grunnur hefur verið lagður.

Með *Hönnu* er unnið eftir stöðlum um algilda hönnun sem segir til um að þjónusta skuli vera aðgengileg og auðskiljanleg öllum sem þurfa að nýta sér þjónustu borgarinnar, þá er átt til dæmis við þá sem eru sjónþaprir, með lesblindu eða hafa annað tungumál en íslensku sem móðurmál. Í stafræna hönnunarkerfinu er meðal annars útskýrt hvernig texti og upplýsingar skuli útfærðar í þjónustulýsingum og umsóknarferlum þvert á borgina. Miðað er við að texti sé settur fram á einfaldan máta og helst í talmáli til að auðvelda vélrænar þýðingar.

Hönnunarkerfið geri Reykjavíkurborg kleift að samræma ásýnd sviða sinna, skrifstofa, stofnana og eininga, spara kostnað og tíma við þróun á stafrænum lausnum, markaðsstarf og hönnun efnis á vegum borgarinnar. Hönnunarkerfið mun liggja til grundvallar þróunar á öllum stafrænum vörum Reykjavíkurborgar en einnig verður hægt að nýta hönnunarreglurnar, teikningasafn og fleira í öllu markaðsstarfi. Þannig mun kerfið spara kostnað þegar til lengri tíma er litið og gera borginni kleift að vera kvikari þegar kemur að útgáfu á stafrænum vörum og öðru efni. Til viðbótar inniheldur *Hanna* hönnunarstaðal sem auglýsingafyrirtæki og þeir sem vinna grafískt efni fyrir borgina geta sótt sér efni og vinnureglur í.

Heildarkostnaður við aðgang, forritun, verkefnastjórn og uppsetningu *Hönnu*, hönnunarkerfis er 8.913.739 kr. og skiptist hann milli þriggja fyrirtækja á eftirfarandi hátt:

Skrín hönnun ehf	74.700kr
Hugsmiðjan ehf	7.455.383kr
1xInternet ehf	1.383.656kr
	Samtals 8.913.739kr

Kerfið er tilbúið og þegar hægt að sækja efni þangað inn eða bæta við og ítra.

Meðfylgjandi eru skjáskot af þáttum sem ávarpaðir eru í hönnunarkerfinu. Vert er þó að taka fram að kerfið er mun umfangsmeira en aðeins þau dæmi sem sett eru fram til skýringa.

Virðingarfyllt,
Pröstur Sigurðsson

Hver er Hanna?

Hanna er hönnunarkerfið okkar (e. design system). Eins konar handbók, eða vискubrunnur, sem inniheldur leiðbeiningar og gagnlegar upplýsingar fyrir alla sem sinna stafrænum verkefnum fyrir Reykjavíkurborg.

Hanna er bæði fyrir venjulegt fólk sem kannski þarf að sinna smávegis vefmálum eða skrifa texta á vefinn, en líka fyrir þá sem smíða stærri stafrænar lausnir.

Hanna er enn nokkuð ung, en við reiknum með að hún muni stækka hratt. Við hlökkum allavega til að kynnast henni, og vonum að þú gerir það líka!

Og hvað er svo hægt að finna á þessari síðu?

Merki

Litir

Letur

Myndastílar (ljósmyndir, teikningar o.s.frv.)

Myndmerki (icon)

Rödd, raddblær eða tónn

Hugmyndafræði

Hönnunareiningar fyrir vef (hnappar, gluggar, flipar o.s.frv.)

Til hvers er þetta?

Til hvers er þetta hönnunarkerfi eiginlega og af hverju þarf ég að nota það?



Samræmi

Gott og auðskilið hönnunarkerfi skilar sér í betra samræmi á öllum stigum hönnunar og þróunar. Það skiptir miklu máli að hvað sem er gefið út, hvort sem það er á prentuðu eða stafrænu formi sé í samræmi við þá staðla sem gefnir eru upp hér í hönnunarkerfinu. Þannig upplifir notandinn að allt komi frá sama stað, sem skapar traust og kemur í veg fyrir misskilning.

Það er einfalt að missa sig í hönnun og/eða þróun og skapa sitt eigið meistaraverk. En ef allir sem kæmu að vörubrúun hjá Reykjavík færu þá leið þá væri uppistaðan mörg mismunandi útlit á mörgum mismunandi vörum sem auðveldlega skapar rugling hjá þeim notendum sem verið er að einblína á hverju sinni.



Örari þróun

Hönnunarkerfi býður upp á örari þróun sem sparar bæði tíma og fjármuni. Hér er búið fara í grunnvinnuna og leggja línurnar varðandi það sem má gera hverju sinni. Þróunarteymi geta því farið mun hraðar af stað í sinni vinnu heldur en ella, búið til frumgerð á stuttum tíma og fengið strax staðfestingu frá notendum hvort hún virki eða ekki.



Upplifun notenda í fyrsta sæti

Við setjum upplifun og þarfir notenda alltaf í fyrsta sæti. Þess vegna er einmitt svo mikilvægt að fylgja þeim reglum sem settar eru hér og að nota þær einingar sem til eru. Það skapar samræmi og auðveldar notandanum að átta sig á að hann/hún séu að eiga samskipti við Reykjavíkurborg.



Samvinna

Með hönnunarkerfi er hægt að staðla vinnubrögð, hraða framleiðsluferli, smíða brýr á milli teyma, fækka villum og auka gæði stafrænna verkefna. Verkefnið skapar grunn fyrir stafrænar lausnir borgarinnar þannig að hægt sé að vinna fjölda verkefna á sama tíma sem falla öll saman í einföldu og samræmdu viðmóti. Með tilkomu hönnunarkerfis þarf ekki lengur að hanna viðmót allra stafrænna lausna frá grunni heldur nota það sem til er í hönnunarkerfi og gera þá viðbætur ef þarf.



Bjartur

Reykjavík er jákvæð og björt. Hönnunin loftar vel utan um efnið og gefur hverjum þætti rúm til að anda, litirnir eru hreinir og jákvæðir.

Algild hönnun - allir græða

Öll okkar hönnun á að vera algild þannig að allir geti nýtt sér lausnir okkar, án sérstillinga, óháð fötlun eða öðru sem truflað getur fólk í að nota stafrænar lausnir. Þetta snýst fyrst og fremst um að allir hafi tækifæri til að taka þátt í samfélaginu.

Svo vill svo skemmtilega til að algild hönnun og aðgengi fyrir alla er líka besta leiðin til að einfalda viðmót og gera þjónustu þægilega og hjálpar líka við leitarvélabestun og vélþýðingar.

Skölun viðmóts niður í snjalltæki hefur bylt hugmyndum okkar um framsetningu efnis þar sem pláss fyrir málalengingar og flækjur er einfadlega ekki fyrir hendi. Þess vegna er mikilvægt að skoða allar lausnir út frá sjallsímaskjá því ef vel tekst til þar er restir leikur einn.

Staðlar

Við miðum við alþjóðlega staðalinn W3C sem er það sem almennt er gert á netinu og er t.d. stutt af Öryrkjabandalagi Íslands.

<https://www.w3.org/WAI/WCAG21/quickref/?versions=2.0>

Hægt er að gera alla vefi og rafrænar lausnir aðgengilegar og best er að hafa þetta í huga strax frá byrjun því það getur reynst flókið og tímafrekt að græja aðgengi eftir á, enda er aðgengi ekki eitthvað á að græja heldur vera til staðar frá upphafi.

Í Drupal vefkerfinu sem notað er við marga vefi borgarinnar t.d. reykjavik.is eru komnar lausnir sem gefa færi á að innleiða staðalinn frá upphafi og virkja stillingar þannig að einfadlega ekki sé hægt að búa til síður sem ekki eru aðgengilegar.

Aðgengi og algild hönnun snýst þó ekki bara um tækni heldur líka hvernig efni er sett fram t.d. hvernig við skrifum og tölum til notanda. Það er þess vegna heildarmyndin sem skiptir máli.

Hönnunarprinsipp

Reykjavík er einstök og hefur sín sérkenni, eða hönnunarprinsipp. Þegar farið er af stað í einhverskonar þróun eða hönnun er mikilvægt að hafa hönnunarprinsippin okkar ofarlega í huga.

Litríkur

Reykjavík er litrík borg, byggingarstíllinn margvíslegur og mannflóran verður sífellt fjölbreyttari.

Hönnunin styður við fjölbreytileika og litafloðu sem auðvelt er að laga að hverju verkefni fyrir sig.

Opinn

Allir eru velkomnir í Reykjavík og virk þátttaka borgarbúa skiptir miklu máli. Reglurnar í hönnuninni eru einfaldar, skalanlegar og eiga að fyrirbyggja allan misskilning.

Persónulegur

Á bak við alla þjónustu er manneskja, þetta leggur Reykjavík áherslu á. Hönnunin er mannleg og auðskiljanleg og gefur tilfinningu fyrir mannlegum tengslum.

Hvernig er skrifað fyrir aðgengi.

Í raun er best að skrifa ekki fyrir aðgengi, skrifum frekar texta sem allir skilja. Um þetta er fjallar Hanna í kaflanum Röddin. Helsta undantekningin er að hægt er að skrifa auðlesin texta sem er sérstaklega ætlaður tilteknum hópum en þá er til dæmis löngum orðum skipt upp og svo framvegis. Ef slíkt er gert þarf að aðgreina þetta efni sérstaklega og benda á t.d. með sérstakri vefslóð eða tákni þar sem vísaðer á það.

Hvað er rödd?

Rödd, eða Tone of Voice, er stefna sem heldur utan um það hvernig vörumerki og stofnanir tala við viðskiptavini sína og notendur.

Reglur

Rödd inniheldur allar reglur sem snúa að því hvernig á að skrifa texta og skilaboð sem koma frá vörumerkinu. Þar á meðal eru öll blæbrigði, sértæk orðanotkun, og persónueinkenni sem eiga að koma fram.

Þetta snýst ekki bara um **hvað** þú segir, heldur **hvernig** þú segir það.

Hönnun á rödd

Við hönnum rödd alveg eins og við hönnum merki og útlit fyrir vörumerkið okkar. Rödd vörumerkis helst í hendur við önnur stíleinkenni og útlit þess. Um er að ræða óaðskiljanlega heild sem verður að vera í takt svo að ásetningur skilaboðanna sé skýr.

Góður og skiljanlegur texti er forsenda þess að upplýsingar komist rétt til skila. Upplýsingatexti ætti að vera samtali sem þú ert að eiga við notandann, ekki þurr upptalning sem er básúnað yfir hann. Þess vegna er mikilvægt að setja sér skýra stefnu og markmið áður en lagt er af stað, og átta sig á því **hver notandinn er** og hvaða þarfir notandans textinn á að uppfylla. Ef textinn er skrifaður á jafningjagrundvelli við notandann, þá er erfiðasta baráttan unnin.

RÖDD (E. TONE OF VOICE)

Hvar er hún notuð?

Hér og þar og allsstaðar?

Hvar birtist röddin okkur?

Röddin er tæki sem hægt er að nota þegar skrifaður er hvers kyns texti fyrir vörumerki upp á að halda samræmi á ólíkum miðlum.

Dæmi um staði sem nota rödd

Vefur

Samfélagsmiðlar

Kynningar- og markaðsefni

Leiðbeiningar

Umsóknir og ferlar

Til hvers er hún?

Hvers vegna er mikilvægt að skilgreina rödd og hvað gerir hana svona gagnlega?

Samræmi

Rödd er fyrst og fremst mikilvæg fyrir **samræmi**. Þetta á sérstaklega við þegar margir mismunandi aðilar eru að skrifa fyrir sama vörumerkið. Við viljum tryggja að notandinn upplifi að allt efni sem kemur frá Reykjavíkurborg eigi sér uppruna frá sama stað.

Traust

Sú tilfinning að allt efni sé skrifað af sama aðila skapar **traust** hjá notandanum og auðveldar honum að tengja við **mannlega eiginleika** borgarinnar.

Gæði

Þegar allt er skrifað samkvæmt ákveðnum reglum og viðmiðum er mun auðveldara að tryggja **gæði** textans, og að sú gæði haldi sér þvert á alla miðla.

Tímasparnaður

Það felst einnig gífurlegur tímasparnaður í því að þurfa ekki sífellt að byrja á því að ákveða hvernig textinn á að vera. Ef ákveðinni stefnu er fylgt er mun auðveldara fyrir alla þá sem skrifa að sjá textann fyrir sér og átta sig á því til hvers er ætlast.

Einfaldleikinn ofar öllu

Notaðu **einfalt og auðskiljanlegt mál og algeng orð**. Notandinn á að geta lesið sig í gegnum textann og skilið hann strax.

Því styttri sem textinn er, því betra. Miðað er við að t.d. ein síða á vefnum eigi ekki að taka meira en 3–5 mínútur í lestri.

Mikilvægt er að textinn sé auðþýðanlegur, og því einfaldari sem hann er, því betur rennur hann í gegnum sjálfvirkar þýðingavélar.

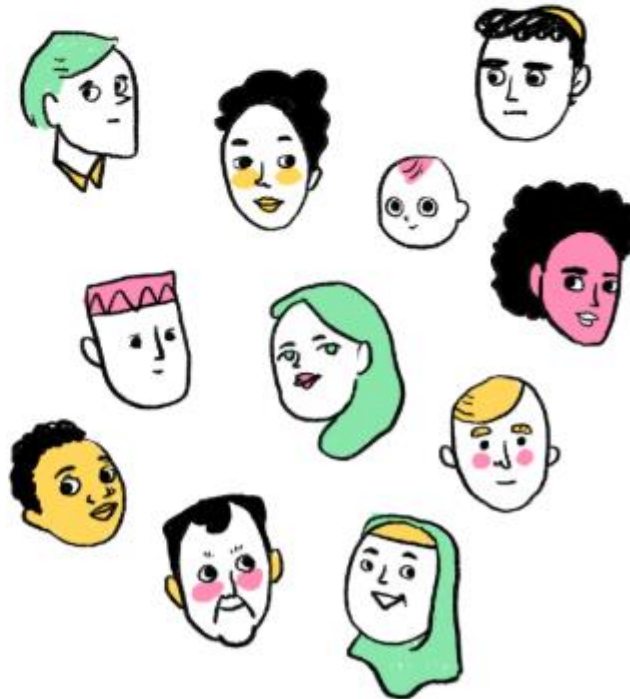
Þegar þú ert komin ákveðið langt inn í textann er eðlilegt að sérfræðimálfar aukist og texti verði flóknari, en þannig ætti það líka að vera. Einfaldleikinn er efsta lagið, og ítarefnið birtist eftir því sem dýpra er kafað í textann.

Notandinn er #1

Markmið okkar er að upplýsa á aðgengilegan hátt. Allur texti í framlínu á vef verður að vera hnitmiðaður og knappur. Þumalputtareglan er sú að hafa ávallt í huga að verið sé að tala við hinn almenna notanda, ekki sérfræðing. Við leggjum höfuðáherslu á að koma kjarna skilaboðanna áleiðis á sem einfaldastan hátt, og hvetjum fólk frekar til að sækja sér nánari upplýsingar ef með þarf. Sérhæft tungutak, flúraðar málsgreinar og illskiljanleg orð eiga aldrei heima í texta sem snýr beint að notendum.

Reykjavík er allra

Við gætum þess að ávarpa kynin jafnt og tölum t.d. frekar um starfsfólk en starfsmenn, og þau frekar en þá eða þær. Við tölum aldrei niður til fólks eða mismunum á annan hátt eftir aldri, kyni, kynþætti, kynhneigð, fötlun, stjórnmálaskoðunum, uppruna, trúarbrögðum eða félagslegri stöðu.



Notendamiðuð hönnun

Notendamiðuð hönnun snýst um að setja notendur í forgrunn og hanna út frá þörfum og sjónarhorni þeirra.

Markmiðið er að skilja betur notendur og veita þeim rödd þegar kemur að því að hanna og þróa nýja hluti, líkt og vefi.

Ferlið

Hvernig hönnum við út frá notendunum?

Til að hanna vefsíðu á notendamiðuðan hátt þá þarf að fara í gegnum fimm skref:

- Samhyggð:** Við setjum okkur í spor notendans til að skilja upplifun hans.
- Greining:** Við kortleggjum upplifun notendans ásamt ferli þjónustupáttá.
- Hönnun:** Við skoðum sársaukapunkta og hefjum hönnun umbótaverkefna.
- Prófun:** Við prófum nýjar lausnir í með notandanum.
- Innleiðing:** Við innleiðum þær lausnir sem mæta þörfum og kröfum notenda.

Gott að hafa í huga:

- Notendur er orð sem nær yfir alla sem koma að þjónustuferli hvort sem það eru framlínu starfsmenn, bakvinnslu starfsmenn, íbúar eða aðrir aðilar.

Litir

Mikilvægt er að fjölbreyttar raddir Reykjavíkur fái að njóta sín, og við styðjumst við gildi okkar að vera litrík.

Litapallettan er innblásin af einkennum Reykjavíkur, sem hafa lengi verið hluti af borgarlandslaginu.

Primary Secondary Neutrals

Faxaflói



150

#013B70
rgb(1, 59, 112)



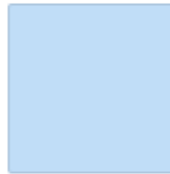
100

#0376E1
rgb(3, 118, 225)



75

#81BBF0
rgb(129, 187, 240)



50

#C0DDF7
rgb(192, 221, 247)

Esja



150

#525E7F
rgb(82, 94, 127)



100

#A5BBFD
rgb(165, 187, 253)



75

#D2DDFE
rgb(210, 221, 254)



50

#E8EEFF
rgb(232, 238, 255)

Nauthólsvík



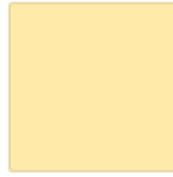
150

#806B2C
rgb(128, 107, 44)



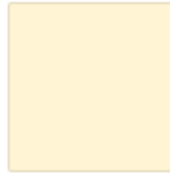
100

#FFD659
rgb(255, 214, 89)



75

#FFEAAC
rgb(255, 234, 172)



50

#FFF5D5
rgb(255, 245, 213)

Heiðmörk



150

#6C1118
rgb(108, 17, 24)



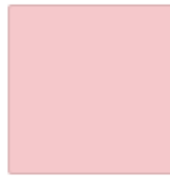
100

#D8222F
rgb(216, 34, 47)



75

#EC9197
rgb(236, 145, 151)



50

#F5C8CB
rgb(245, 200, 203)

Elliðaárdalur



150

#0A662B
rgb(10, 102, 43)



100

#64D68E
rgb(100, 214, 142)



75

#89E6AB
rgb(137, 230, 171)



50

#C4F2D5
rgb(196, 242, 213)

Myndskreyting

Við notum myndskreytingar til að glæða texta og efni lífi. Fjölbreytni og persónuleiki borgarinnar kemst vel til skila á tímalausan hátt í teikningum.

Útlit Notkun

Myndskreytingar eru stærri teikningar sem lýsa aðstæðum, flóknum aðgerðum, mannlífi eða flóknari hugmyndum.

Myndefnið er mannlegt og skal ávalt sýna kennileiti Reykjavíkur eða mannlíf í lífandi mynd. Reyna skal eftir fremsta megni að gæta að fjölbreytileika og virðingu í myndefni. Sérstaklega er hvatt til léttleika og húmors í þeim tilfellum þar sem hægt er að gera það af virðingu.

Stíllinn er handteiknaður, vingjarnlegur, litríkur, persónulegur og smá krútttaður.

Myndskreytingin inniheldur handteiknaðar dökkan útlínur með mannlegri snertingu. Myndbyggingin er án ramma eða litaðs bakgrunns.

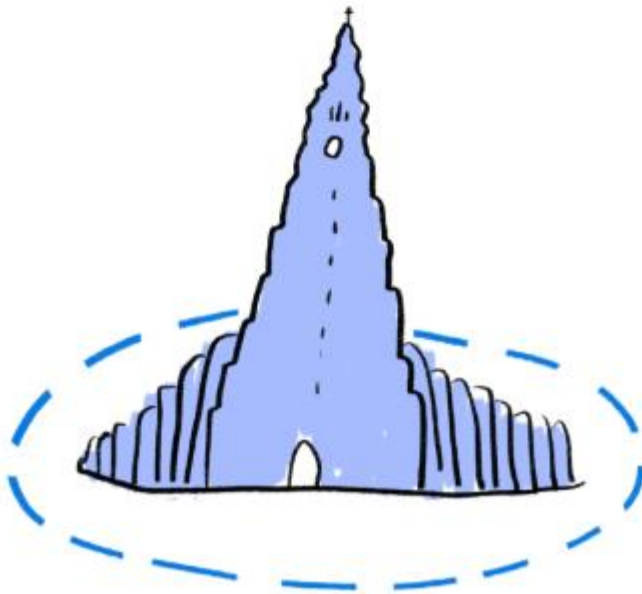
Litum er haldið í lágmarki en teignara er frjálst að nota valda liti flata eða með áferð. Mannfólk skal ávalt teiknað án húðlits en að öðru leiti má nota litina á óhlutstæðan hátt. Stuðst er við eitt litaspjald úr litaskala Reykjavíkur hverju sinni og ræðst það val af eyjunni sem myndin er teiknuð fyrir eða heildarásýnd verkefnisins sem teikningin tilheyrir.

Aldrei er skrifaður texti inn á myndskreytingu, firmamerki eða annað merki en teikning þá af merki Reykjavíkur.

Mikilvægt er að teignari skili af sér teikningu í svg. eða png. með engum bakgrunni og með möguleika á að breyta litum eftir á.

Dæmi um útlit





Myndskreyting

Við notum myndskreytingar til að glæða texta og efni lífi. Fjölbreytni og persónuleiki borgarinnar kemst vel til skila á tímalausan hátt í teikningum.

Útlit **Notkun**

Myndskreytingar eru ávalt notaðar sem fyrsta myndefni á eyjum og setja tóninn fyrir teiknistíl þeirra eyju.

Borgir á eyju skulu vera með sína eigin myndskreytingu eða part úr stærri myndskreytingu af þeirri eyju.

Þær geta einnig verið notaðar á undirsíðum í stað ljósmynda eða tákna þar sem texti þarfnast nánari útskýringa og ættu helst að vera nálægt lengri texta sem er annað hvort meginmál eða hlekkur yfir á aðra síðu. Myndskreytingar eru tækifæri til að auka á vingjarnleika efnisins og jákvæða upplifun notanda.

Dæmi um notkun



Íbúar Stjórnkerfi Mannlíf

Minar Síður Leita

01 - Íbúar - Bólur & Mótun

Börn og unglingar

Hérna gæti komið einhver almennur texti um skóla og fríundir, og allskonar efni því tengt.



Ljósmyndir

Við notum ljósmyndir til að glæða texta og efni lífi. Persónuleiki borgarinnar kemst vel til skila í gegnum tímalausar ljósmyndir.

Útlit Notkun

Myndefnið leggur mesta áherslu á mannlíf í borginni. Reynt skal eftir fremsta megni að taka úppstilltar myndir af hversdagslegum og vingjarnlegum athöfnum borgarbúa.

Eins eru notaðar myndir af borgarlandslagi, náttúru og portrett myndir af Reykvikingum.

Mikilvægt er að huga vel að myndbyggingu þegar teknar eru nýjar myndir fyrir Reykjavík

Reglur um myndbyggingu

- Einföld myndbygging
 - Náttúruleg mjúkt ljós
 - Náttúrulegir tónar
 - Ekki harðir skuggar
 - Skilja eftir spurningar
 - Þora að vera öðruvísi
 - Nota ljósmyndasafn
-

Dæmi um útlit



Ljósmyndir

Við notum ljósmyndir til að glæða texta og efni lífi. Persónuleiki borgarinnar kemst vel til skila í gegnum tímalausar ljósmyndir.

Útlit **Notkun**

Ljósmyndir eru notaðar á undirsíðum með texta til að útskýra betur meginmál.

Þær virka vel á fréttasiðum og í listum þar sem er verið að fjalla um ákveðinn tímabundin atburð, sérstakan stað eða fyrirtæki.

Leitast skal við að nota sem oftast ljósmyndir af manneskjum. En eftirfarandi lista er gott að hafa að leiðarljósi þegar valdar eru myndir á efnissíðu.

Myndefni ljósmynda

60% Mannlíf

20% Borgarlandslag

10% Reykvikingar

10% Náttúra

Dæmi um notkun

— Fólkið í borgarstjórn

Pawel Bartoszek er forseti borgarstjórnar til eins árs. Sabine Leskopf er fyrsti varaforseti, Eyþór Laxdal Arnalds er annar varaforseti, Dóra Magnúsdóttir er þriðji varaforseti og Marta Guðjónsdóttir er fjórði varaforseti.

Hjálmar Sveinsson og Sanna Magdalena Mörtudóttir eru skrifarar borgarstjórnar. Varskrifarar eru Skúli Helgason og Önnur Þorbjörnsdóttir.

Borgarstjóri er framkvæmdastjóri Reykjavíkurborgar. Á fundi borgarstjórnar þann 19. júní 2018 var Dagur B. Eggertsson kosinn borgarstjóri.



Arnalds



Pawel Bartoszek



Sabine Leskopf



Dagur B. Eggertsson

