



# Skýrsla stýrihóps um Elliðaárdal

## Tillögur og næstu skref um framtíð dalsins

Reykjavík 15. júní 2021

## Efnisyfirlit

<b>Inngangur</b>	<b>4</b>
<b>Tillögur stýrihópsins</b>	<b>5</b>
<i>Innviðaupbygging</i>	5
<i>Árbæjarstífla, önnur virkjanamannvirki og umhverfið</i>	7
<i>Mótvægisáðgerðir</i>	8
<b>Deiliskipulag Elliðaárdals</b>	<b>10</b>
<b>Árbæjarlón og virkjunarmannvirki</b>	<b>11</b>
<i>Aðdragandi</i>	11
<b>Afstaða samráðsaðila og greining hennar</b>	<b>13</b>
<i>Afstaða einstakra stofnana og aðila</i>	14
Skipulagsfulltrúi Reykjavíkur	14
Hafrannsóknarstofnun	15
Heilbrigðiseftirlit Reykjavíkur	15
Umhverfis- og skipulagssvið, deild náttúru og garða:	15
Minjastofnun	15
Borgarsögusafn	16
Náttúrufræðistofnun Íslands:	16
Umhverfisstofnun	16
Orkustofnun:	16
Hollvinasamtök Elliðaárdalsins	17
Stangveiðifélag Reykjavíkur	17
<b>Lögfræðiálit og ályktanir</b>	<b>17</b>
<b>Mannvirki og áskoranir</b>	<b>20</b>
<i>Árbæjarstífla</i>	20
<i>Fallpípan</i>	20
<i>Stífla í Elliðavatni</i>	21
<b>Myndir af staðhættum</b>	<b>23</b>
<b>Fylgiskjöl og önnur gögn</b>	<b>27</b>
<i>Fylgiskjal I – Ofanvatn við Árbæjarlón</i>	27
<i>Fylgiskjal II - Minnisblað um forgangsröðun USK</i>	27
<i>Fylgiskjal III – Minnisblað frá OR - Tæming Árbæjarlóns – Tímalína</i>	27
<i>Fylgiskjal IV – Ályktun stýrihóps send til OR</i>	27



<i>Fylgiskjal V – Álit Skipulagsfulltrúa</i>	27
<i>Fylgiskjal VI – Álit Skipulagstofnunar til USK</i>	27
<i>Fylgiskjal VII – Greinagerð Hafrannsóknarstofnunar</i>	27
<i>Fylgiskjal VIII – Minnisblað Heilbrigðiseftirlits Reykjavíkur</i>	27
<i>Fylgiskjal IX – Umsögn Náttúrfraeðistofnunar - Árbæjarlón</i>	27
<i>Fylgiskjal X – Greinagerð Hollvínasamtaka Elliðaárdalsins</i>	27
<i>Fylgiskjal XI – Álitsgerð Borgarlögmanns um varanlega tæmingu Árbæjarlóns</i>	27
<i>Fylgiskjal XII – Ástandskoðun stíflunar</i>	27
<i>Fylgiskjal XIII – Erindisbréf Stýrihópsins</i>	27
<i>Fylgiskjal XIV – Bókun Björns Gíslasonar</i>	27

### **Myndir og töflur**

Mynd 1. Elliðárdalurinn til vesturs.	1
Tafla. Ólík sjónarhorn á Árbæjarstíflu, lónið og við eigandi löggjöf eins og þau komu hópnum fyrir sjónir .	12
Mynd 2. Yfirlitsmynd yfir staðhætti við Árbæjarstíflu.	23
Mynd 3. Svæðið í Árbæ sem lagt er til að hönnunarsamkeppni nái til.	23
Mynd 4. Gömul og varasöm göngubrú neðan við Breiðholtsbraut við Dimmu.	24
Mynd 5. Staðsetning fallpípunnar undir jarðvegi meðfram rafstöðvarvegi.	24
Mynd 6. Geiraloka á stíflunni Breiðholtsmegin .	25
Mynd 7. Lokurnar þrjár Árbæjarmegin á stíflunni.	25
Mynd 8. Áætluð vatnsstaða miðað við mismunandi rennsli og fjölda opinna loka.	26
Mynd 9. Útrás frá götu neðarlega í Árbæ um 15 metra frá árbakkanum.	26

## Inngangur

Í október 2020 opnaði eigandi Árbæjarstíflu, Orkuveita Reykjavíkur (OR), lokur stíflunnar með þeim upplýsingum að um framtíðarráðstöfun væri að ræða og Árbæjarlón yrði tæmt varanlega. Ekkert lón er því fyrir ofan stífluna eins og verið hefur meira og minna frá því um 1920. Við þetta hefur orðið mikil breyting á ásýnd svæðisins. Í kjölfar þessa risu talsverðar deilur um réttmæti sem og ágæti þess að ráðast í þessa aðgerð Mynd 1.

Þann 12. nóvember 2020 ákvað Borgarráð Reykjavíkur að skipa sérstakan stýrihóp til þess að fara yfir þetta mál sem og önnur sem tengjast Elliðaárdalnum. Samkvæmt erindisbréfi hópsins átti leiðarljós hans að vera hagsmunir lífríkisins, útivistar og mannlífs, enda Elliðaár og dalurinn allur einstök náttúru- og útivistarperla.

Helsta hlutverk hópsins var:

- I. Framsetning á valkostum með mótvægisáðgerðum þar sem horft er til endurheimt lífríkis í ljósi þess að Árbæjarlón hefur verið tæmt.
- II. Gera tillögur um hvort Árbæjarstífla verði fjarlægð þar sem rafmagnsvinnsla hefur verið aflögð sem og fallþípan frá stíflunni niður að Elliðaárstöð og eftir atvikum annarra minja um orkuvinnslu í Elliðaárdal.
- III. Gera tillögur að brýnustu framkvæmdum og innviðum útivistar skv. nýju deiliskipulagi um Elliðaárdal.
- IV. Hvernig aðgengi fyrir alla verði tryggt á útivistarsvæðum, brúm og gönguleiðum í dalnum
- V. Hvernig eftirliti, umsjá og reglubundinni vöktun verði háttað m.a. í ljósi þess að Elliðaárdalurinn er skilgreindur sem borgargarður.

Eftirtaldir voru skipaðir í hópinn:

Björn Gíslason, borgarfulltrúi

Brynhildur Davíðsdóttir, stjórnarformaður OR

Hildur Björnsdóttir, borgarfulltrúi og stjórnarmaður í OR

Sara Björg Sigurðardóttir, varaborgarfulltrúi og formaður Íbúaráðs Breiðholts

Sigurborg Ósk Haraldsdóttir, borgarfulltrúi og formaður Skipulagsráðs

Þorkell Heiðarsson, varaborgarfulltrúi og formaður íbúaráðs Árbæjar- og Norðlingaholts en Þorkell var skipaður formaður stýrihópsins.

Pawel Bartoszek borgarfulltrúi tók sæti í stýrihópnum í forföllum Sigurborgar Óskar Haraldsdóttur frá upphafi starfsins að einum fundi undanskildum.

Snorri Sigurðsson líffræðingur og sérfræðingur á Umhverfis- og skipulagssviði (USK) var skipaður starfmaður hópsins. Snorri Sigurðsson lét af störfum hjá borginni þann 1. maí 2021 og tók Þórólfur Jónsson deildarstjóri náttúru og garða hjá USK við hlutverki hans.

Stýrihópurinn hélt 12 fundi á tímabilinu 27.11.2020 til 3.6.2021 og kallaði til sín á fundi allar helstu stofnanir og hagsmunaaðila sem talið væri að tengdust málinu á einn eða annan hátt. Auk funda hópsins funduðu formaður og starfsmaður hópsins reglulega um framgang starfsins m.a. með starfmönnum embættis borgarlögmanns sem falið var að vinna lögfræðilít fyrir hópinn.

## Tillögur stýrihópsins

### Innviðaupbygging

- I. Stýrihópurinn leggur til að Reykjavíkurborg og Orkuveita Reykjavíkur geri með sér sérstakan samning um skil Orkuveitunnar á dalnum sem er vel við hæfi á 100 ára afmælisári virkjunarinnar. Í samningnum verði útfærð þátttaka Orkuveitunnar í rekstri, rannsóknum á lífríki, framlaga til innviðaupbyggingar og viðhald bygginga og annars í dalnum. Þá verði þar samið um skiptingu kostnaðar á fyrrgreindum þáttum, þ.m.t. þeim tillögum sem hér fara á eftir.

#### Nánar:

Nú er að ljúka 100 ára sögu raforkuframleiðslu í Elliðaám. Á þessum tíma hefur rekstraraðilinn, Orkuveita Reykjavíkur, haft afnot og tekjur af dalnum og veruleg áhrif á ásýnd hans og stjórnun einstakra þátta. Ýmis verkefni sem áður voru á borði OR hafa þegar flust til landeigandans, Reykjavíkurborgar. Stýrihópurinn telur afar mikilvægt að landeigandinn og rekstraraðilinn setjist niður á þessum tímamótum og sammælist um framtíðarskipan mála í dalnum. Í þessu felst ákvörðun um skiptingu verka, viðhalds og fjárfestingu í framtíðarinnviðum svo eitthvað sé nefnt. Þættir sem samningurinn nái til verði m.a. eftirfarandi:

- Viðhald mannvirkja í dalnum.
- Endurbætur mannvirkja t.d. til þess að tryggja aðgengi.
- Viðhald stíga, skógræktar og áningarstaða.
- Gerð nýrra stíga, göngu/hjólabrúa og áningarstaða í samræmi við deiliskipulag.
- Stjórnun, vöktun og rannsóknir á lífríki ána og umhverfi þeirra.
- Utanhald um Elliðaár og samningar við Stangveiðifélag Reykjavíkur (SVFR).

Samningurinn tryggi að allir þættir sem tengjast dalnum og ánum sem um hann renna séu tryggilega á forræði annars eða beggja samningsaðila.

- II. Haldin verði hönnunarsamkeppni um gerð áningar- og útivistarsvæðis upp af norðurenda stíflunnar í Árbæ sem ljái svæðinu aukið notagildi fyrir fjölskyldur í sátt við umhverfi dalsins sjá einnig tillögu VI.

#### Nánar:

Á svæðinu norðan stíflunnar er að finna helstu krossgötur gangandi og hjólandi í þessum hluta dalsins, það hentar vel til útivistar enda gróið og í alfaraleið. Lagt er til að sá staður verði upphafs- og endastaður fyrir stífluhringinn en stífluhringurinn er ein vinsælasta gönguleiðin í dalnum, sem afmarkast af gönguleið yfir Árbæjarstíflu, undir holtið Breiðholtsmegin, yfir Vatnsveitubru ofan við Fylkisvöllinn og endar við stífluna aftur. Stýrihópurinn sér fyrir sér stað sem skapar umgjörð fyrir samveru, náttúrufræðslu, afþreyingu, uppákomur, lýðheilsu og fjölbreyttan gróður. Stað sem kynnir náttúru, sögu og menningarminjar innan dalsins fyrir fjölbreyttum hópi gesta sem sækja dalinn heim. Aðgengi og bílastæði fyrir fólk með skerta hreyfigetu verði tryggt t.d. við enda Rofabæjar en gestum

að öðru leyti vísað á bílastæði við Árbæjarsafn með aðgengi gangandi undir undirgöng Höfðabakka. Hönnunin taki til svæðisins allt frá Rofabæ niður að stíflu og frá Ystabæ að Höfðabakka. Kannaður verði möguleikinn á að gera lygnu neðan við stífluna aðgengilegri fyrir fólk en þar er nú hár hlaðinn veggur. Þá er nauðsynlegt að Árbæjarstífla sé tekin með þegar heildarmynd svæðisins er útfærð sbr. tillögu VI enda tilvalið að tengja hana við svæðið og gera náttúru og sögu svæðisins skil með fræðslu og útsýnisstöðum sjá nánar á Mynd 1. Yfirlitsmynd yfir staðhætti við Árbæjarstíflu.

- III. Lagt er til að borgarráð kanni kosti þess að stofna tímabundinn samráðsvettvang um Elliðaárdalinn sem tryggi aðkomu hagsmunaaðila og íbúa, t.d. í gegnum fulltrúa íbúaráða þeirra hverfa sem að dalnum liggja. Skoðað verði hvort ástæða sé til þess að sameina eða leggja niður aðrar nefndir sem koma að málefnum Elliðaánna og Elliðavatns til einföldunar. Tilgangurinn með hópnum verði að tryggja samtal, samráð og upplýsingaflæði á meðal lykilaðila og íbúa svæðisins.

Nánar:

Elliðaárdalurinn, mannvirki og sá rekstur sem hefur þar farið fram hefur þá sérstöðu að vera á vinsælu útivistarsvæði í þéttbýli þar sem allar breytingar geta haft áhrif á upplifun fjölda fólks. Jafnframt er ljóst að breytingar og framkvæmdir í dalnum geta haft áhrif á viðkvæmt lífríki Elliðaána. Stýrihópurinn telur ekki nægjanlegt að eingöngu sé gert ráð fyrir samráði við lögbundna samráðsaðila s.s. veiðifélag, heilbrigðiseftirlit og aðrar stofnanir við slíkar aðstæður eins og raunin var við tæmingu Árbæjarlóns. Mun viðameira samráð er nauðsynlegt til þess að komast hjá óþörfum árekstrum og tryggja það að sjónarmið þeirra sem ekki eru formlegir eða lögbundnir umsagnar- eða hagaðilar komi fram. Tryggja verður upplýsingagjöf til íbúa í nágrenninu og íbúaráða hverfa sem liggja að dalnum um allar breytingar sem kunna að hafa áhrif á ásýnd og notagildi dalsins. Aðilar sem þyrftu að koma að slíkum hópi væru auk Orkuveitunnar m.a. Umhverfis- og skipulagssvið Reykjavíkur, heilbrigðiseftirlit Reykjavíkur, íbúaráð hverfa sem liggja að dalnum, Stangveiðifélag Reykjavíkur og Hollvinasamtök dalsins. Eðlilegt er þetta sé gert í tilraunaskyni meðan verkefni í Tillögu I eru í vinnslu, til dæmis til ársins 2024.

- IV. Lögð verði áhersla á að flýta sem mest aðskilnaði göngu- og hjólastíga í dalnum til samræmis við nýtt deiliskipulag. Þá verði sérstaklega flýtt framkvæmdum á fjölförnum svæðum í stígakerfi dalsins og þar sem aðstæður eru varasamar.

Nánar:

Stígakerfið í dalnum er fjölbreytt en þar finnast stofnstígar hjólreiða, blandaðir stígar gangandi og hjólandi, reiðstígar og malarstígar. Stígakerfið eru æðar dalsins og gefa vegfarendum tækifæri á að upplifa dalinn og töfra hans frá ólíkum og fjölbreyttum sjónarhornum. Við aukna umferð gesta um dalinn eykst nauðsyn þess að aðskilja göngu- og hjólastíga, sem og reiðgötur. Þá eru staðir innan þessa samgöngunets sem eru varasamir og þarfnast því forgangs og má þar nefna sérstaklega göngubrú yfir Dimmu næst Breiðholtsbraut þar sem orðið hafa slys á fólki. Þá telur hópurinn mikilvægt að gefa malarstígum dalsins meira vægi með kortlagningu, viðhaldi, örnefnagjöf og merkingum sjá nánar á Mynd 2.



## Árbæjarstífla, önnur virkjanamannvirki og umhverfið

- V. Það liggur fyrir að OR er hætt raforkuframleiðslu í Elliðaám og hefur tilkynnt Orkustofnun það formlega. Stýrihópurinn vill að fyrirtækið hefji án tafar þá vegferð sem skilgreind er í 79. grein Vatnalaga um niðurlagningu mannvirkja eftir því sem við á. Í kjölfar þess ferils verði gerðar breytingar á deiliskipulagi svæðisins í samræmi við þær forsendur sem þá kunna að skapast á mismunandi svæðum í dalnum.

Nánar:

Í Vatnalögum er gert ráð fyrir því að við niðurlagningu mannvirkis þ.m.t. viðhalds þess sé aflað leyfis hjá Orkustofnun og stofnuninni jafnframt gerð grein fyrir því hvernig rekstraraðili hyggist standa að slíku, með það að leiðarljósi að svæði skuli skilað til fyrra horfs. Þótt enn hafi ekkert mannvirki verið lagt niður eða viðhald á því stöðvað þá er ljóst að forsendur fyrir rekstri þeirra hefur gjörbreyst. Þá er að áliti Skipulagsstofnunar skýrt að séu breytingar á svæðinu vegna tæmingar lónsins varanlegar kallar það á breytt deiliskipulag, þótt það sé matsatriði hvenær tímabært sé að ráðast í breytingar. Slíkt gæti því átt við um fleiri svæði innan dalsins. Þar sem um að ræða í mörgum tilfellum friðuð mannvirki og starfsemi sem hófst í lagaumhverfi sem ekki er til staðar lengur er mikilvægt að slík áætlun sé unnin allt til enda þannig að viðkomandi stofnanir geti brugðist við vafamálum í samræmi við núgildandi lög og reglur. Í þessu samhengi er mikilvægt að hafa hugfast að auk Árbæjarlóns geta öll mannvirki sem tengjast virkjuninni, þ.m.t. Elliðavatnsstífla og vatnið sjálft verið þarna undir. Hópurinn telur því óskynsamlegt og ótímabært að ráðast í breytingar á deiliskipulagi innan svæðisins fyrr en að þessarivegferð lokinni.

- VI. Að loknu því ferli sem lýst er í tillögu V og að gefinni þeirri forsendu að stíflan standi áfram verði henni fundið nýtt hlutverk og gerð öllum aðgengileg. Kannaður verði möguleiki þess að gera stífluna að samgönguæð fyrir gangandi og hjólandi um miðbik dalsins. Sjá einnig tillögu II). Þá verði afstaða tekin til framtíðar fallpípunnar sem liggur frá stíflunni að Elliðaárstöð og tryggt að af henni stafi ekki hætta. Loks mætti samhliða þessu má endurskoða legu fyrirhugaðrar göngubrúar vestan við stífluna.

Nánar:

Í ljósi þess að Árbæjarstífla er friðuð mannvirki og ekki sérstakt tilefni á þessari stundu að ætla að svo verði ekki áfram, er mikilvægt eftir niðurlagningu að finna henni nýtt hlutverk í dalnum og tengja hana því sem fyrir er. Einboðið er að stíflan verði gerð að fullu aðgengileg gangandi vegfarendum í samræmi við nútímakröfur eigi hún á annað borð að vera opin. Þá er einnig mikilvægt að skoða í fullri alvöru hvort stíflan geti komið í stað fyrirhugaðrar göngu- og hjólabrúar sem skipulögð hefur verið steinsnar neðan stíflunnar og orðið þannig raunhæf samgönguþverun gangandi og hjólandi um miðbik dalsins. Þessir þættir kalla á samtal við Minjastofnun Íslands.

Fallpípan sem liggur frá stíflunni niður að Elliðaárstöð er einnig friðuð sem sjá má á Mynd 4. Stýrihópurinn hefur áhyggjur af ástandi pípunnar þar sem pípan er úr timbri og mun ekki halda til framtíðar, sérstaklega nú þegar vatn er ekki í henni lengur, en þá má búast við því að timbrið í henni rýrni og fúi aukist. Gestir dalsins hafa í raunar notað efra borð hennar sem

göngustíg árum saman en viðbúið er að pípan falli saman einn daginn og skapar hún þar með hættu. Það er mat hópsins að í stað þess að halda upp á alla pípunu sé skynsamlegra að velja hluta úr henni á hentugum stöðum við Rafstöðvarveg til þess að gera sögu hennar skil. Útfærslur á þessum þáttum þyrfti einnig að vinna í samráði við Minjastofnun og Borgarsögusafn.

- VII. Gerðarverði nauðsynlegar ráðstafanir til þess að draga úr hættu á myndun krapastíflu í svo kallaðri Geiraloku í stíflunni Breiðholtsmegin þar sem áin rennur í gegnum stífluna í mjóum stokki.

*Nánar:*

Geiraloka stillir af vatnshæð suðurkvíslarinnar, næst Breiðholti og hefur þar að auki verið aðal gönguleið fiska um Árbæjarstíflu. Lokan er við efri endann á nokkurra metra löngum stokki sem liggur í gegnum stífluna. Stokkurinn er einungis um 1 metri í þve rmál. Sérfræðingar OR telja hættu á að þessi þröngi stokkur geti fyllst af krapa á vetrum og stíflast algerlega með þeim afleiðingum að vatnsborð aftan við stífluna hækki án þess að á því mætti hafa nokkra stjórn. Þá myndast mikið sog í jafn þröngri rás og felst í því sérstök slyshætta. Hópurinn telur að þessi þáttur þarfnist sérstakrar skoðunar og að OR verði að grípa til mótvægisáðgerða í samráði við Orkustofnun og Minjastofnun í ljósi þess að mannvirkni er friðað sjá nánar Mynd 5.

## Mótvægisáðgerðir

- VIII. Strax verði hafin vöktun á lífríki í og við Árbæjarkvísl Elliðaáanna í kjölfar breyttrar vatnsstöðu og greiðari fiskgengdar um kvíslina.

*Nánar:*

Við varanlega opnun Árbæjarstíflu og breytta vatnsstöðu sem henni fylgir má búast við breytingum sem snúa að lífríki ána og umhverfis þeirra. Mikilvægt er að fylgst verði með þessum breytingum. Vakta þarf göngu fiska í kvíslinni sem nú opnast, helst með teljara sbr. tillögu IX. Þá þarf að vakta fuglalíf og afkomu mismunandi tegunda þeirra sem og framvindu gróðurs við þennan hluta árinna. Rannsóknaráætlun liggur fyrir að hluta frá Hafrannsóknarstofnun ofl. sem leggja ætti til grundvallar þeim þáttum sem snúa að fiskistofnum árinna. Slíkt ber einnig að gera hvað varðar aðra þætti. Loks er mikilvægt nú sem fyrr að vakta vatnsgæði ekki hvað síst m.t.t. til mengunar af manna völdum. OR hefur þegar fallist á að kosta þessar rannsóknir að hluta.

- IX. Samtal það sem átt hefur sér stað milli aðila með það að markmiði að tryggja fiskgengd um Árbæjarkvísl, góð vatnsgæði og æskilega vatnsstöðu verði lagt til grundvallar aðgerðum OR við stillingu loka og þar af leiðandi vatnsstöðu ofan við stífluna. Þetta verði í það minnsta

gert þar til niðurlagningaráform vegna starfseminnar hafa verið lögð fram sjá tillögu V og hægt er að taka endanlega afstöðu til hvort og með hvaða hætti breyta þurfi deiliskipulagi og rekstri stíflunnar og þar með hver endanleg vatnshæð verði þar sem áður var lón.

Nánar:

Erfitt að tryggja greiða fiskgengd um 7 metra langan steyptan þröskuld stíflunnar þar sem allar þrjár lokur stíflunnar Árbæjarmegin eru fullopnar sjá betur á Mynd 6. Lokurnar þrjár Árbæjarmegin á stíflunni. Stíflan er enn hindrun fyrir fisk þrátt fyrir fullopnar lokurnar. Sérstaklega á þetta við þegar vatnsmagn í ánum er lítið. Í upphaflegri greinargerð Hafrannsóknarstofnunar var lagt til að ganga fisks væri tryggð enn frekar við opnun lokanna með því að gera skarð í þröskuld einnar þeirra. Við þetta myndi vatnshæð ofan við stífluna augljóslega lækka enn frekar sem er óæskilegt að mati hópsins sé mið tekið af ásýnd svæðisins. Í samtölum hefur það komið fram að hægt er að ná fram sama markmiði með því að beina vatninu um minna op, þá verður vatnsmagn í því meira og ganga fisks um það tryggari. Að mati stýrihópsins er þetta betri lausn þar sem hún stillir jafnframt af æskilegri vatnshæð ofan við stífluna og kemur þá til móts við sjónarmið margra íbúa sjá betur á Mynd 7 Mynd 7. Áætluð vatnsstaða miðað við mismunandi rennsli og fjölda opinna loka. Jafnframt tryggir lausnin eðlileg vatnsskipti og skapar stærri lygnu sem hentar andfuglum á svæðinu. Þegar liggur fyrir heimild frá Fiskistofu um að tveimur af þremur lokum stíflunnar verði lokað í þessu skyni. Loks telja sérfræðingar mikilvægt að setja fiskteljara í þá loku sem opin verður sem fyrst til þess að fylgjast með göngu laxa um Árbæjarkvíslina sem líklega myndi bæta enn í vatnshæðina. Eins og kemur fram í tillögu V er það mat hópsins að ekkis sé tímabært að fara í deiliskipulagsbreytingar þar sem endanleg ásýnd svæðisins er óljós fyrr en að loknu því niðurlagningarferli sem OR þarf að ráðast í lögum samkvæmt.

- X. Ráðist verði í nauðsynlegar úrbætur til varnar þeirri mengunarhættu sem lífríki ána býr við og stafar af útrásum regnvatns frá byggðinni næst ánum.

Nánar:

Þrátt fyrir að miklu hafi verið áorkað í að draga úr þeirri mengunarhættu sem Elliðaánum stafar af yfirborðsvatni frá byggðinni við árnar, t.d. með sérstökum setlaugum á vatnasvæði þeirra, er enn verk óunnið. Þetta á sérstaklega við hvað varðar svæði innan Árbæjarhverfis. Mikilvægt er að ráðast í nákvæma kortlagningu á þessari hættu og í viðeigandi mótvægisáðgerðir að því loknu. Þetta mætti gera með nálgun blágrænna ofanvatnslausna sem Reykjavíkurborg hefur á stefnu sinni að innleiða. Þar eru náttúrulegir ferlar nýttir í meðhöndlun rigningarvatns í þéttbýli sem næst uppruna þess sjá nánar: Fylgiskjal I – Ofanvatn við Árbæjarlón. Regnbeð, regnlautir, votlendi með sérvöldum jarðefnum og tengingar við fráveitu eru meðal aðgerða sem þyrfti að skoða í þessu samhengi. Sjá betur á Mynd 8. Þá þarf að skoða þennan þátt í samhengi við vöktun ána sbr. tillögu VIII.

## Deiliskipulag Elliðaárdals

Stýrihópurinn fékk kynningu á deiliskipulaginu og fór sérstaklega yfir, göngu- og hjólastígatengingar sem og þveranir brúa yfir árnar. Um þann þátt skipulagsins sem tengist Árbæjarstíflu og lóninu og álitafni því tengdu er rætt sérstaklega um hér á eftir.

Endurskoðun á deiliskipulagi Elliðaárdal var samþykkt 15.12.2020. Í inngangi þess segir: „Elliðaárdalur er afar mikilvægt útivistar- og náttúrusvæði í Reykjavík með ríka sögu og sterka ímynd meðal borgarbúa og á undanförunum árum hefur vægi og gildi Elliðaárdalsins innan Reykjavíkur aukist töluvert og fleiri hópar og einstaklingar nýta Elliðaárdalinn til útivistar, afþreyingar og sem samgönguleið..... Í aðalskipulagi eru árnar, nánasta umhverfi sem og hólarnir (Árhólminn neðan stíflu og Blásteinshólmi ofan stíflu) í ánum hverfisverndaðir. Elliðaár og nánasta umhverfi þeirra eru mikilvægasta vistkerfið í Elliðaárdal og vatnasvið ána er með stærri og mikilvægari ferskvatnssvæðum á höfuðborgarsvæðinu og þar að finna mjög auðugt lífríki.“

Markmið og viðfangsefni deiliskipulagsins var m.a. endurskoða afmörkun hverfisverndarsvæðis. Að skilgreina aðalleiðir ýmissa notendahópa um dalinn, að bæta tengingar göngu- og hjólréiða, meta þörf á nýjum stígum, brúm yfir ána og skilgreina áningarstaði.

Deiliskipulagið með uppdráttum og greinargerð má sjá á vef Skipulagsstofnunar.

<http://skipulagsaetlanir.skipulagsstofnun.is/skipulagvefur/display.aspx?numer=16582>

Í samtali hópsins við SVFR kom fram að félagið leggur mikla áherslu á að tekið sé sérstakt tillit til dvalarstaða fisks í ánni þegar brýr og stígar eru staðsettar endanlega við og yfir árnar. Hópurinn tekur undir þetta sjónarmið og hvetur til þess að þetta verði haft í huga við hönnun og útfærslu brúa og stíga. Þá verði einnig gætt að því að lýsing frá stígum og brúm hafi ekki óþörf og neikvæð áhrif á lífríki ána. Umhverfis- og skipulagssvið kynnti hópnum sérstaklega fjárfestinga- og verkáætlun sem snýr að dalnum í tengslum við nýja deiliskipulagið sjá nánar: Fylgiskjal II - Minnisblað um forgangsröðun USK. Í ljósi sífellt vaxandi umferðar gangandi og hjólandi um dalinn leggur hópurinn áherslu á að aðskilnaði megin göngu- og hjóllaleiða um dalinn verði flýtt sem kostur er tillaga IV). Þá verði lögð áhersla á að ráðast fyrst í nauðsynlegar úrbætur á brúm og stígum þar sem aðgengi er ábótavant og er í því sambandi sérstaklega bent á hættulega göngubrú neðan Breiðholtsbrautar tillaga IV og lélegt aðgengi yfir Árbæjarstíflu sjá þó nánar tillögu VI. Í dalnum er einnig mikill fjöldi smærri stíga og slóða. Þetta stíganet dalsins þyrfti að kortleggja og tryggja nauðsynlegt viðhald þess. Mikilvægt er að gestir dalsins hafi val um að ganga náttúrustíga sem ekki eru upplýstir og malbikaðir kjósi þeir að njóta umhverfisins með þeim hætti.

Þá eru í dalnum stríðsminjar og fleiri áhugaverðir hlutir sem gaman er að skoða en jafnframt mikilvægt að skapi ekki hættu og þeim sé því haldið við. Í þessu sambandi var bent á skotbyrgi frá seinna stríði í brekkunni gegnt Árbæjarstíflu sem væri vinsæll áningarstaður en líklega að verða varasamur vegna viðhaldsleysis. Tilvalið væri að gera gangskör að því að kortleggja og merkja slíka staði með aðkomu Borgarsögusafns, staði sem augljóslega gera ferð um dalinn enn áhugaverðari.



## Árbæjarlón og virkjunarmannvirki

### Aðdragandi

Eins og segir í inngangi var lónið ofan Árbæjarstíflu tæmt varanlega 29. október 2020 sjá nánar Fylgiskjal III – Minnisblað frá OR - Tæming Árbæjarlóns – Tímalína. Tæming og fylling þessa inntakslóns fyrir Elliðaárvirkjun hefur verið árviss viðburður en það sem var nýtt að þessu sinni er að tæmingunni fylgdi sú ákvörðun og yfirlýsing að það væri gert til frambúðar.

Tvær vatnsstöður voru á lóninu. Á veturna var lónið sett í vetrarstöðu (um 6 ha) sem náði yfir báðar kvíslar ána og teygði lónið sig þá langt upp eftir Árbæjarhverfi. Á sumrin var lónið sett í lægri sumarstöðu (um 1,5 – 2 ha). Sumarlónið varð til við lokun stíflunnar Árbæjarmegin (Árbæjarkvísl) en fiskvegur var um mjóa rennu sem kallast Geiraloka og er Breiðholtsmegin stíflunnar sjá betur á Mynd 5. Þá var loks lítil læna sem rann meðfram stífluveggnum á milli lónsins Árbæjarmegin niður í fiskgenga hlutann Breiðholtsmegin og var grind á þeirri lænu sem stýrði fiskgengd á milli kvíslanna. Áður en sumarlónsstaðan var stillt af var hleypt úr lóninu að vori og seti sem safnast hafði yfir veturinn hleypt niður farveginn í sjó fram með tilheyrandi neikvæðum áhrifum á vatnalíf. Með því að opna lokur stíflunnar til fulls rennur áin aftur að mestu leyti í sínum gamla farvegi Árbæjarmegin. Fyrir ofan stíflu er örlítill lygna. Sú lygna stafar af þeirri fyrirstöðu sem enn er til staðar af stíflunni, það er þröskuldum sem lokur stíflunar féllu að þegar þær voru hafðar lokaðar. Sá hluti Árbæjarkvíslarinnar sem ekki var fiskgengur er um 1,3 km að lengd og botnflötur hans 1,5-2 hektarar.

Um haustið 2010 var ákveðið að hætta raforkuframleiðslu í Elliðaárvirkjun tímabundið, verð á raforkumarkaði voru það lág að það svaraði ekki kostnaði að viðhalda framleiðslunni. Á árinu 2012 breyttust aðstæður á raforkumarkaði í kjölfar mikill þurrka tíðar og raforkuverð rauk upp. Virkjunin var því rekin um hríð uns fallpípan tók að leka árið 2014 og var raforkuframleiðsla þá stöðvuð. Fallpípan var metin ónýt og ekki var talið fjárhagslega skynsamlegt að endurnýja hana. Valkostagreining um framtíð Elliðaárvirkjunar var gerð nokkru síðar og í kjölfarið var ákveðið að skoða þrjár sviðsmyndir:

1. Setja upp nýja vatnsaflsvél í stað núverandi véla, endurnýja fallpípu og nýta önnur mannvirki virkjunarinnar.
2. Endurnýja fallpípu og reka virkjunina í óbreyttu formi
3. Hætta raforkuframleiðslu til frambúðar.

Valkostur 1, var greindur nokkuð ítarlega en ekki reyndist fjárhagslegur grundvöllur fyrir honum: Það sama átti við um valkost 2. Virkjunin var þarna eingöngu rekin á dagvinnutíma á virkjum dögum, í október til apríl ár hvert.

OR sagði forsendurnar fyrir endanlegri tæmingu lónsins vera þær að raforkuvinnslu í Elliðaárstöðinni væri hætt og því ekki lengur þörf á inntakslóni virkjunarinnar. Þrátt fyrir að rekstri Elliðaárstöðvar væri hætt árið 2014 eftir bilun í fallfallpípu virkjunarinnar og ekki talið arðbært að halda rekstrinum áfram var haldið í sama horfi varðandi fyrirkomulag Árbæjarlóns, fyllt upp í lónið á haustin og tæmt á vorin. Var sú ákvörðun byggð á hættu á krapastíflu við botnloka ef lónið yrði ekki sett á yfirfall yfir vetramánuðina. Þannig væri hægt að tryggja vatnsrennsli í ánum fyrir neðan stíflu ásamt því að inntakslóni virkjunarinnar væri haldið til að tryggja að vatn lægi í fallpípunni. Fallpípan er byggð upp úr tréstöfum og mikilvægt var að hafa pípu fulla af vatni í rekstrarstöðvunum til að tréstafirir

myndu ekki þorna og draga sig saman með tilheyrandi leka og fúahættu. Lónið var því rekið áfram með sama hætti um nokkurra ára skeið þrátt fyrir að starfsemi virkjunarinnar væri hætt.

Vetna fyrir endanlega tæmingu lónsins hafði OR borist símtöl og ábendingar höfðu komið fram á samfélagsmiðlum frá áhyggjufullum íbúum á svæðinu vegna barna að leik á ísilögðu lóninu. Í kjölfarið setti OR upp viðvörðunarskilti meðfram lóninu sem varaði við hættunni. Áður var búið að setja upp viðvörðunarskilti á stífluvegginn við Geiraloku þar sem varað var við hættulegum aðstæðum þar vegna straumpunga. Ljóst er að lónið er slysgildra en þegar hafa tvö börn druknað í því frá því að Árbærinn og Breiðholtið byggðist, fyrst árið 1969 og síðar árið 1987. Það er eðlileg spurning hvort réttlætjanlegt sé að starfrækja inntakslón sem þetta í þéttbýli hafi það á annað borð lokið hlutverki sínu vegna þeirra hættu sem skapast og sagan hefur kennt okkur.

Auk framangreinds telur OR heimildir sínar til að stýra vatnshæð lónsins bundnar raforkuframleiðslu í Elliðaárstöð samkvæmt vatnalögum. Í lögnum er tekið fram að hækkun eða lækkun vatnsborðs sé óheimilt nema skv. sérstakri heimild eða lög leyfi. Eftir að raforkuframleiðslu lauk telur OR sér óheimilt að stýra vatnshæð lónsins, nema að fengnu sérstöku leyfi í hvert sinn.

Heilbrigðiseftirlit Reykjavíkur (HER) er útgefandi starfsleyfis virkjunarinnar og helgast það af því að virkjunin var gangsett fyrir setningu núverandi laga um raforkuvinnslu. Starfsleyfi fyrir virkjunina var síðast gefið út í mars 2014 til handa dótturfyrirtæki OR, Orku Náttúrunnar (ON).

Vorið 2020 voru gerðar mælingar á vegum Hafrannsóknarstofnunar og HER á áhrifum tæmingar lónsins á vatnsgæði neðar í ánni sem sýndu nær algert fall í súrefnismettun árvatnsins í skamma stund í kjölfar tæmingar þess. Í kjölfarið gaf Hafrannsóknarstofnun út skýrslu með ráðleggingum um hvernig best yrði staðið að framhaldinu. Þar voru kynntir fjórir kostir og tveir þeirra þóttu vænlegastir fyrir lífríki ánnu og var annar þeirra valinn, þ.e. að opna lokurnar Árbæjarmegin og tryggja fiskgengd upp kvíslina með þeim hætti. Þá hafði OR fengið Arnór Sigfússon fuglafræðing hjá Verkís til þess að gera skýrslu um fuglalífið við lónið skömmu fyrir tæminguna og samkvæmt henni var ekki um eiginlega hættu fyrir fuglalíf á svæðinu að ræða heldur mætti búast við staðbundnum breytingum á samsetningu tegunda.

Þegar fréttir birtust síðan um varanlega tæmingu lónsins kom íbúum í nágrenninu það í opna skjöldu enda ekki upplýstir um hvað stóð fyrir dyrum og var mörgum þeirra brugðið að vakna upp við gjörbreytta ásýnd nærumhverfisins. Veruleg óánægja kom fram með aðgerðina í fjöl- og samfélagsmiðlum í kjölfarið. Ýmsir blönduðu sér í málið á fyrstu stigum þ.á.m. skipulagsfulltrúinn í Reykjavík sem taldi tæminguna ekki vera í samræmi við gildandi deiliskipulag. Þá voru uppi háværar raddir um að fuglalífi í dalnum væri ógnað. Á meðal íbúa mátti sjá almenna óánægju með hvernig að aðgerðinni var staðið og þá sérstaklega hvað varðar algeran skort á íbúasamráði og upplýsingagiöf. Um ágæti lónsins sem slíks virðast þó skoðanir hafa verið skiptar á meðal íbúa frá fyrsta degi sé mark takandi á samfélagsmiðlum. Loks virðist sem vitneskja um fyrirhugaða breytingu hafi verið lítt kunn innan borgarkerfisins. Heilbrigðiseftirlitið sem var útgefandi starfsleyfis virkjunarinnar var upplýst enda þar um að ræða lögformlega skilgreindan samráðsaðila. Deild náttúru og garða innan Umhverfis- og skipulagssviðs borgarinnar fékk vitneskju um að þetta stæði til skömmu fyrir aðgerðina, en ekki aðrir innan borgarkerfisins eftir því sem næst verður komist, þar á meðal skipulagsfulltrúi. Tæming lónsins var því ekki skoðuð sérstaklega í því samhengi að lónið væri hluti af hverfisheild og gildandi skipulagi.

Deigi fyrir tæmingu lónsins var fundur í umhverfis- og heilbrigðisráði borgarinnar og var þetta mál ekki þar á dagskrá enda barst ekki erindi til ráðsins. Hins vegar var á dagskrá annað mál tengt rannsóknunum á ósasvæðum Elliðaáanna.

Í kjölfar skipunar stýrihópsins þann 12. nóvember sendi hluti hópsins bréf til OR þann 4. desember 2020 þar sem óskað var eftir að lónið yrði stillt í sumarstöðu á meðan hópurinn kæmist að niðurstöðu um næstu skref sjá nánar: Fylgiskjal IV – Ályktun stýrihóps send til OR. OR taldi sig skorta heimild til þess að verða við þeirri ósk og við það sat, enda ekki á forræði hópsins að segja OR fyrir verkum eða að véfengja ákvarðanir fyrirtækisins.

## Afstaða samráðsaðila og greining hennar

Stýrihópurinn byrjaði strax að kortleggja hvaða aðilar þ.m.t. stofnanir ríkis og borgar hefðu örugga eða hugsanlega aðkomu að málinu. Voru þeir fulltrúar í kjölfarið kallaðir á fund hópsins og beðnir um álit. Fljótlega kom í ljós að ekki voru allir þessir aðilar á eitt sáttir um hvoru tveggja, hvaða lög og reglur ættu að liggja til grundvallar í málefnum lónsins, eins hvernig bæri að túlka þau. Þá virtist nokkuð óljóst hvaða lög eða reglur hefðu meira vægi en önnur og hvaða stofnanir málið heyrði undir öðrum fremur.

Tafla 1. Tekur saman afstöðu helstu samráðsaðila gagnvart Árbæjarstíflu, Árbæjarlóni og löggjöf eins og hún kom stýrihópnum fyrir sjónir.

Tafla 1.1

Samráðsaðili	Afstaða gagnvart Árbæjarstíflu	Afstaða gagnvart Árbæjarlóni	Tilvísun í viðeigandi löggjöf
Hafrannsóknarstofnun	Hlynnt því að fjarlægja stíflu alveg eða aðlaga lokur þ.a. flæði Elliðaáanna er óáreitt þar í gegnum.	Hlynnt varanlegri tæmingu lónsins til að bæta stöðu laxfiska og annars lífríkis í ánum.	Lög um stjórn vatnamála, vatnalög, Lög um náttúruvernd, Lög um lax og silungsveiði
Heilbrigðiseftirlit Reykjavíkur	Hlynnt því að fjarlægja stíflu alveg eða aðlaga lokur þ.a. flæði Elliðaáanna er óáreitt þar í gegnum.	Hlynnt varanlegri tæmingu lónsins til að draga úr álagi á Elliðaárnar.	Lög um hollustuhætti og mengunarvarnir, Lög um stjórn vatnamála, vatnalög,
Náttúrufræðistofnun Íslands	Hlynnt því að fjarlægja mannvirki tengd raforkuframleiðslu og endurheimta upprunalegt vatnafar Elliðaáanna.	Hlynnt varanlegri tæmingu lónsins og leggur til skoðun á frekari aðgerðum um endurheimt á vatnasviðinu.	Lög um náttúruvernd, lög um stjórn vatnamála.
Umhverfisstofnun	Hlynnt því að mannvirki séu fjarlægð eða aðlöguð að nýju hlutverki. Leita þarf umsagnar fyrir framkvæmdum innan verndarsvæða.	Hlynnt varanlegri tæmingu lónsins til að tryggja gott ástand vatns.	Lög um náttúruvernd, lög um stjórn vatnamála.
Skipulagsfulltrúi	Hlynntur því að stíflumannvirki séu áfram.	Hlynntur því að lónið sé áfram í sumarstöðu. Það sé í samræmi við gildandi	Gildandi deiliskipulag skv. skipulagslögum.

		deiliskipulag – eða nýtt skipulag verði auglýst.	
Minjastofnun	Leggjast gegn því að stífla sé fjarlægð og allar breytingar háðar samþykkt þeirra enda friðlýst mannvirki.	Telja lónið hluta af menningarlandslagi en útkljá ekki um hvort lónið sé friðlýst á sama hátt og mannvirkin.	Lög um menningarminjar.
Borgarsögusafn	Telja stífluna mannvirki með hátt sögulegt verndargildi.	Telja lónið hluta af menningarlandslagi og mikilvægt einkenni borgarhluta.	Lög um menningarminjar.
Orkustofnun	Telja almennt að virkjunarmannvirki eigi að fjarlægja eftir notkun en vísa í að OR þurfi að senda þeim til samþykktar áætlun sem fjallar um hvernig frágangi verður háttað. Niðurlagning slíkra mannvirkja er háð samþykki Orkustofnunar skv. 79 gr. vatnalaga.	Telja lón afleiðing af virkjunarmannvirkjum, sama gildi um þau varðandi frágang. Ekki nægi að opna lokur þar sem stífla sé enn hindrun í farvegi ána.	Vatnalög, Raforkulög.
Skipulagsstofnun	Taka ekki afstöðu til stíflunnar.	Telja tæmingu lónsins ekki krefjast umhverfismats. Telja að breytt ásýnd kalli á breytingu deiliskipulags. Þarf að meta sérstaklega hvenær tilefni er til þess.	Skipulagslög, lög um mat á umhverfis-áhrifum.

## Afstaða einstakra stofnana og aðila

Hér á eftir er afstaða mismunandi stofnana og aðila sem komu á fund stýrihópsins reifuð nánar. Textinn sem hér fer á eftir var borinn undir stofnanir í þeim tilfellum þar sem ekki lág fyrir skriflegt álit frá þeim.

**Skipulagsfulltrúi Reykjavíkur:** Í nýju deiliskipulagi Elliðaárdals er gert ráð fyrir Árbæjarstíflu og Árbæjarlóni og á skipulagsuppdrætti er lónið sýnt í sumarstöðu. Í greinargerð er skipulagsins er talað um að Árbæjarlón einkenni þennan hluta dalsins og sérkenni hann. Hann metur að varanlega tæming lónsins sé ekki í samræmi við uppdrætti og skipulagsskilmála. Ekki er fjallað sérstaklega um vatnsyfirborð lónsins í skriflegum skilmálum deiliskipulagsins. Varanleg breyting á stöðu lónsins kallar á deiliskipulagsbreytingu með tilheyrandi kynningu að mati skipulagsfulltrúa. Deiliskipulagið gerir ráð fyrir Elliðavatnsstíflu. sjá nánar: Fylgiskjal V – Álit Skipulagsfulltrúa.

**Skipulagsstofnun:** Skilaði skriflegu svari við fyrirspurn frá Umhverfis- og skipulagssviði. Samkvæmt því skjali fellur ákvörðun OR um að hætta að tæma og fylla lónið árlega ekki undir lög um mat á umhverfisáhrifum. Stofnunin telur að ef gerðar eru varanlegar breytingar á lóninu og umhverfi þess



með þessum hætti kalli það á breytingu á deiliskipulagi. Séu ekki fyrirhugaðar framkvæmdir í lónstæðinu þarf að meta hvenær slík deiliskipulagsbreyting sé tímabær sjá nánar: Fylgiskjal VI – Álit Skipulagstofnunar til USK.

**Hafrannsóknarstofnun:** Miklar breytingar hafa orðið á náttúrulegum farvegi og rennsli Elliðaánna og alloft hafa átt sér stað atburðir sem geta ógnað lífríki ána. Álag er því nokkuð á vistkerfi ána. Laxinn er góður vísir að ástandi vistkerfisins en frá árinu 1997 hafa að meðaltali mun færri laxar gengið upp í Elliðaárnar samanborið við árin 1935 – 1996. Að fjarlægja stíflur í ám eða minnka áhrif þeirra hefur almennt jákvæð áhrif á lífríki þeirra, t.d. auðveldar það far fiska til muna. Áhrif Árbæjarstíflu á lífríki Elliðaánna er vel þekkt og vitað er að árleg tæming Árbæjarlóns skapar óæskilegar aðstæður þar sem mikið grugg berst úr lónsstæðinu og tímabundið súrefnisfall verður í árvatninu. Slíkt getur valdið skyndidauða á fiski. Hafrannsóknarstofnun hefur lagt til að bestu sviðsmyndir varðandi Árbæjarstíflu séu annað hvort að fjarlægja stíflu alveg eða fjarlægja allar lokur þannig að rennsli ána sé eðlilegt. Reglulegar opnanir hingað til hafa verið m.a. til að auðvelda göngur laxfiska og við varanlega opnun þyrfti að tryggja göngur fiska um stíflustæðið. Slíkar aðgerðir ættu að vera í samræmi við löggjöf og regluverk vatnamála. Sjá nánar: Fylgiskjal VII – Greinagerð Hafrannsóknarstofnunar

**Heilbrigðiseftirlit Reykjavíkur:** Sinnir vöktun á vatnsgæðum í Elliðaám og fylgir reglum í vatnalöggjöf og löggjöf um hollustuhætti og mengunarvarnir. Elliðaárnar undir miklu álagi, koma oft upp nokkuð alvarleg tilvik t.d. mengunaratburðir. Hafa haft áhyggjur af tæmingu lónsins og afleiðingum þess fyrir lífríki. Mikil aurmengun varð við tæmingu vorið 2019 og fiskidauði áberandi. Heilbrigðiseftirlitið telur að ákvörðun um varanlega opnun stíflunnar sé góð niðurstaða og að sveitarfélagið beri ábyrgð á að vötn og vatnsföll séu í góðu ástandi og bregðist við ef svo sé ekki. Forsenda fyrir undanþágum frá þessum skyldum fellur úr gildi þegar raforkuframleiðsla er hætt. Eðlilegt næsta skref að reyna að færa Elliðaárnar í eins náttúrulegt horf og mögulegt er. Leggjast gegn því að setja lónið aftur í sumarstöðu tímabundið því þá sé verið að bæta við fleiri raskandi viðburðum í framtíðinni. Benda á að brauðgjöf til fugla getur rýrt vatnsgæði staðbundið vegna mikils þéttleika fugla. Telja hæpið að það verði veittar undanþágur frá áherslum vatnalöggjafar út af útivistargildi. Hægt er að kæra yfirvöld ef ekki er verið að uppfylla ákvæði vatnalaga um gott ástand vatns sjá nánar: Fylgiskjal VIII – Minnisblað Heilbrigðiseftirlits Reykjavíkur.

**Umhverfis- og skipulagssvið, deild náttúru og garða:** Ber ábyrgð á náttúruverndarmálum fyrir Reykjavíkurborg og málefni Elliðaánna oft á dagskrá. Einnig með hlutverk varðandi útivist á grænum svæðum sem og annað borgarlífríki t.d. fuglalíf. Skilningur á flókinni stöðu enda ljóst að ávinningur fyrir lífríki ána við tæmingu Árbæjarlóns getur verið á kostnað útivistargildis og ásýndar svæðisins og staðbundins fuglalífs. Mikilvægt að forsendur að baki þessum breytingum séu útskýrðar vandlega og kynntar betur fyrir almenningi. Hægt að skoða leiðir til að bæta aðgengi að Elliðaánum og aðstöðu fyrir fuglalíf en aðstæður erfiðar næst stíflunni vegna landhalla.

**Minjastofnun:** Helstu raforkumannvirki í Elliðaárdal voru friðlýst árið 2012. Minjastofnun leggst gegn því að mannvirki svo sem Árbæjarstíflan og stokkur sem affallspípa er í séu fjarlægð. Allar breytingar á friðuðum mannvirkjum þarf að tilkynna til Minjastofnunar og fá heimild fyrir að fengnu álit húsafriðunarnefndar. Að mati Minjastofnunar er lón Elliðaárstöðvar hluti af menningarlandslagi þó það sé ekki tekið fram í friðunarbréfi fyrir friðlýsingu mannvirkjana að vernda eigi lónið sérstaklega. Húsafriðunarnefnd sem var spurð álit gat ekki svarað fyrir um friðunarstöðu lónsins en telur skýrt að ekki verði samþykkt að rífa stífluna. Umhverfi raforkumannvirkja í Elliðaárdal er sérstakt á íslenskan mælikvarða. Með hugmynd um endurheimt náttúrulegs rennslis og útlits Elliðaánna er litið fram hjá þeirri staðreynd að Elliðaárdalur er jafnframt náttúrulegum einkennum

manngert, mótað umhverfi sem vitnar um mikilvæga áfanga í sögu og menningu Reykjavíkur. Benda má á Lækinn í Hafnarfirði sem hliðstætt dæmi um fyrrum uppistöðulón sem öðlast hefur nýtt hlutverk sem ómissandi hluti opins almenningsvæðis í hjarta bæjarins. Eðlilegt er að skilgreina hlutverk stíflunnar upp á nýtt og þannig að vatnsflötur lóns af viðeigandi stærð sé festur í sessi vegna útivistar- og menningarlandslagsgildis. Leyfi hafa verið veitt fyrir viðhaldi og lagfæringum á friðuðum mannvirkjum, því er eðlilegt að ákveðnir hlutar stíflunnar séu ekki upprunalegir. Lykilforsenda fyrir varðveislu mannvirkja er að þau hafi hlutverk og stíflan hefur nú þegar öðlast slíkt hlutverk sem gönguleið, sem auðveldlega mætti þróa með tilliti til bættis aðgengis. Leggja til að Borgarsögusafn fái hlutverk í að skoða málið frekar.

**Borgarsögusafn:** eru efnislega sammála Minjastofnun. Telja raforkumannvirkin og umhverfi þeirra vera merkilegar minjar. Stíflan og lónið hluti af hverfiseinkennum í Árbæ og Breiðholti. Þekktu til erlendra fyrirmynda þar sem t.d. skipaskurðir hafa verið varðveittir sem menningarlandslag. Skoða þarf viðhaldsþörf menningarminja og öryggisþáttinn einnig en gömul mannvirki geta orðið hættuleg ef þeim er ekki haldið við.

**Náttúrufræðistofnun Íslands:** Hafa fjallað um náttúrufræðistofnun Elliðaárdals og verndargildi einstakra náttúruminja í eldri athugunum. Líta á Elliðaárdal sem borgargarð því honum hefur mikið verið breytt gegnum tíðina þ.m.t. Elliðaárna og vatnasvið þeirra. eru hlynnt því að stefna að endurheimt náttúrulegs rennslis Elliðaárna og þar með hlynnt tæmingu lónsins en benda á að það þurfi að skoða svæðið í heild þ.m.t. meta möguleika til endurheimtar ofar á vatnasviðinu við Elliðavatn sem er einnig uppistöðulón. Telja breytingar á fuglalífi við það að rennsli færast í náttúrulegt form verða minniháttar og taka undir það sem kemur fram í minnisblaði frá fuglafræðingi á vegum Verkís. Lítils háttar breytingar gætu orðið á útbreiðslu einstakra tegunda. Aðgerðir til að laða að fugla myndu fyrst og fremst ná til algengra tegunda t.d. stokkanda og máfa sem sótt hafa mest í brauðgjöf við lónið. Sjá nánar: Fylgiskjal IX – Umsögn Náttúrufræðistofnunar - Árbæjarlón.

**Umhverfisstofnun:** Elliðaárdalur er á gildandi náttúruminjasráð vegna fjölbreytts náttúrufræðis og útivistargildis. Samkvæmt náttúruverndarlögum þarf að sýna sérstaka aðgæslu gagnvart vistkerfum og náttúruminum. Mikilvægt að verndarstaða versni ekki. Ólíklegt að tæming lóns rýri verndargildi en hefur áhrif á útivistargildi. Leita þarf umsagna til Umhverfisstofnunar ef til framkvæmda kemur. Elliðaárna og Elliðavatn eru skilgreind sem sitthvort vatnshlotið í nýrri vatnaáætlun sem er nú í kynningu og byggist á lögum um stjórn vatnamála. Meginmarkmið áætlunarinnar að öll vatnshlot séu a.m.k. í góðu ástandi. Vel þekkt er í Evrópu að hluti framkvæmdar vatnalöggjafar þar sé að fjarlægja stíflur og færa rennsli straumvatna í upprunalegra form enn fremur hefur Evrópusambandið styrkt niðurlagningu stíflna með fjárstyrkjum til að koma umhverfinu í sem upprunalegustu mynd<sup>1</sup>. Slíkar aðgerðir eru ekki á fyrstu vatnaáætlun Íslands, enn er verið að skilgreina matsþætti því tengt. Hægt er að bera saman Elliðaárna við önnur sambærileg vatnshlot af sömu gerð, Umhverfisstofnun býður fram aðstoð við að framkvæma þá vinnu.

Stofnunin tekur undir niðurstöðu Hafrannsóknarstofnunar um hvaða valkostir varðandi stífluna séu bestir til að bæta vatnsgæði og rennsli ána. Leggja til að sett sé á vöktun samhliða þessum breytingum. Telja að neikvæð umræða snúist einkum um sjónræn áhrif sem hægt er að nálgast með ýmsum lausnum. Telja að tæming lónsins ætti að vera til bóta fyrir vatnalífriki ána. Bent á að í leyfi virkjunaraðila væri æskilegt að fjalla um frágang eftir að virkjunarstarfsemi er hætt.

**Orkustofnun:** Samkvæmt vatnalögum ber ábyrgðaraðila virkjunarmannvirkja að skila áætlun til Orkustofnunar um frágang og væntanlega niðurlagningu mannvirkjana eftir að raforkuframléiðslu er

<sup>1</sup> Sjá nánar um niðurfellingu stíflna innan Evrópusambandsins á <https://damremoval.eu>

hætt. Orkuveitan tilkynnti um endanleg lok raforkuframleiðslu í haust og ætti í kjölfarið að skila slíkri áætlun.

Virkjunarleyfi fyrir Elliðaárnar eru mjög gömul og eldri en samþykkt laga um raforkuvinnslu. Því eru ákvæði í upphaflega leyfinu afar takmörkuð og hafa ekki verið endurskoðuð sérstaklega þótt regluverk hafi styrkst. Meginregla þegar virkjunarmannvirki eru lögð niður er að umhverfi sé fært aftur í sama horf þ.e. stíflur fjarlægðar og losað úr miðlunarlónum. Ekki nein ákvörðun tekin gagnvart Elliðaám hjá Orkustofnun. Ákvarðanir og áætlanir þurfa að ná til bæði Árbæjarstíflu og Elliðavatnsstíflu. Bent á eitt dæmi, Laxá í Ásum, þar sem hluti stíflumannvirkja voru fjarlægð að öllu leyti en hluti ekki og m.a. vatnshæð haldið hárrí að ósk landeigenda. Ólíkir möguleikar því í stöðunni. Ef endurheimta ætti náttúrulegt ástand dugar ekki að opna lokur því stíflan ein og sér hefur áhrif á rennsli ána og ekki er náttúrulegur botn undir henni.

Auk fulltrúa framangreindra stofnana borgar og ríkis komu fyrir hópinn fulltrúar Hollvinasamtaka Elliðaárdalsins og Stangveiðifélags Reykjavíkur (SVFR).

Hollvinasamtök Elliðaárdalsins skiluðu inn sérstakri greinagerð þar sem tæmingu lónsins er mótmælt og þess krafist að staða lónsins verði óbreytt frá því sem verið hefur, bæði að sumri og vetri. Vísa samtökin þar einkum í skipulagslög sjá nánar: Fylgiskjal X – Greinagerð Hollvinasamtaka Elliðaárdalsins.

Stangveiðifélag Reykjavíkur lagði áherslu á að varfærni yrði höfð að leiðarljósi í öllum aðgerðum sem áhrif kynnu að hafa á fiskistofna og veiðistaði í ánni. Þeir tóku ekki beina afstöðu til lónsins eða stíflunnar. Sjá ekki fyrir sér að veiðar verði stundaðar í Árbæjarkvísl.

## Lögfræðialit og ályktanir

Samhliða þeirri yfirferð sem að ofan er tíunduð og í ljósi þess að um verulega réttaróvissu virtist vera að ræða, ákvað stýrihópurinn að óska eftir sérstöku lögfræðialiti og greiningu á lagalegri hlið málsins. Leitaði formaður til skrifstofu borgarlögmanns í því skyni í janúar 2021. Spurningin sem lögð var til grundvallar matinu af hálfu stýrihópsins var hvort varanleg tæming lónsins með þeim hætti sem raunin var væri í samræmi við þau lög og reglugerðir sem um slíkan gjörning kynnu að gilda á sem víðustum lagagrunni.

Formaður og starfsmaður stýrihópsins áttu fund með lögmonnum á skrifstofu Borgarlögmanns þar sem þeim voru kynnt þau gögn og fundargerðir sem fyrir lágu á þeim tíma. Borgarlögmaður aflaði frekari gagna í málinu og átti fundi með stofnunum sem og öðrum aðilum sem létu málið sig varða. Lögfræðileg greining reyndist nokkuð flóknari og viðameiri en ætlað var í upphafi, enda leitaði lögmaður eftir afstöðu frá stofnunum og tók í sumum tilfellum nokkurn tíma að fá hana fram. Álitid barst síðan þann 4. maí 2021. Í álitinu er fyrst og fremst verið að taka afstöðu til þess hvort OR hafi haft heimild til tæmingar lónsins varanlega og um nauðsyn þess að leita til þess heimildar frá yfirvöldum. Sjá nánar: Fylgiskjal XI – Álitsgerð Borgarlögmanns um varanlega tæmingu Árbæjarlóns.

Helstu niðurstöður lögfræðialitsins voru eftirfarandi:

- I. Þrátt fyrir að skipulagsuppdættir geri ráð fyrir Árbæjarlóni og árstíðarbundnum breytingum þess þ.m.t. ákveðinni lágmarks sumarstöðu lónsins er ekki í þeim að finna skyldu til að starfrækja lónið.
- II. Sérstaka lagaheimild þarf til þess að breyta vatnstöðu skv. vatnalögum. Elliðaárvirkjun var rekin á grundvelli starfsleyfis en ekki virkjanaleyfis sem veitti slíka heimild en fól ekki í sér

- skyldu til reksturs lónsins. Skrifleg fyrirmæli um hvernig afleggja skuli virkjunina er þ.a.l. ekki til að dreifa.
- III. Varanleg tæming lónsins fellur ekki undir lög um umhverfismat og telst því ekki vera matsskyld framkvæmd.
  - IV. Ekki var skylt að afla framkvæmda- eða byggingaleyfis á grundvelli mannvirkja- eða byggingalaga og ekki var skylt að tilkynna Minjavernd Íslands um tæminguna.
  - V. Ef ekki á að ráðast í framkvæmdir á því svæði sem fellur undir Árbæjarlón í deiliskipulagi þarf að meta það sérstaklega hvenær ástæða er til þess að gera breytingu á deiliskipulagi svæðisins.
  - VI. Í friðlýsingu Elliðaárvirkjunar og skráningu Náttúruminjasrár er þess hvergi getið að Árbæjarlón njóti sérstakrar verndar eða friðlýsingar.
  - VII. Varanleg tæming Árbæjarlóns samræmist ýmist markmiðum og/eða fyrirmælum laga um náttúruvernd, lax- og silungsveiði og hollustuhætti og mengunarvarnir og fór fram að höfðu samráði við Heilbrigðiseftirlit Reykjavíkur.

Greinargerð Borgarlögmans er skýr og tekur á þeim vafaatriðum sem stýrihópurinn varð áskynja um í samtölum við þá aðila sem fyrir nefndina komu. Benda skal þó á að um álit er að ræða sem byggir á þeim forsendum sem fyrir liggja þegar álitid er unnið. Það sama á að við um skrifleg sem og munnleg svör stofnana sem komu fram. Mögulegt er því að deilt verði um einhver álitamál og jafnvel að úr einhverjum þeirra verði ekki skorið nema fyrir úrskurðarnefndum eða dómstólum.

Séu niðurstöðurnar lögfræðialits borgarlögmans dregnar saman er niðurstaðan í stórum dráttum þessi:

Í fyrsta lagi kemur fram að þótt gert sé ráð fyrir Árbæjarlóni á skipulagsuppdrætti og heimild sé til staðar fyrir því, hvílir ekki skylda á OR að starfrækja virkjun og þar með lónið. Bent er á að almennt feli deiliskipulag eða skilmálar þess um landnotkun ekki í sér kröfu um að ákveðnum rekstris sé haldið úti, nema að slíkt sé sérstaklega tekið fram, heldur einungis heimild til þess, . Þetta er raunar í samræmi við minnisblað Skipulagsstofnunar um málið þar sem segir: “....þar til slíkt sé gert gildi áfram heimildir um fyllingu lónsins”. Þá vísar Borgarlögmaður í þessu samhengi í tvo úrskurði úrskurðarnefndar umhverfis- og auðlindamála sem kemst að áþekkri niðurstöðu. Loks sé hvergi að finna kröfu um það í skipulaginu að ekki megi tæma lónið varanlega.

Samkvæmt sama bréfi Skipulagsstofnunar er hins vegar nauðsynlegt að breyta deiliskipulagi svæðisins verði veruleg breyting á umfangi lónsins til framtíðar. Hins vegar segir einnig í bréfi stofnunarinnar: “Ef ekki eru fyrirhugaðar framkvæmdir á því svæði sem í gildandi deiliskipulagi er skilgreint undir lónið, þarf að meta sérstaklega hvenær tilefni er að ráðast í slíka deiliskipulagsbreytingu....”.

Að þessum sökum telur stýrihópurinn afar brýnt að sá ferill sem tilgreindur er í 79. gr. vatnalaga um niðurlagningu mannvirkja sé farinn allt til enda. Þá fyrst liggur fyrir hvað taka á við af því sem fyrir var og hvaða viðbrögð í samræmi við skipulagslög sem og lög sem tengjast málefnum vatna, veiða og umhverfis eru nauðsynleg gagnvart þeirri stöðu sem þá kann að skapast sjá tillögu V. Endapunktur þessa máls er þannig ekki enn kominn á hreint og því ótímabært að taka afstöðu til einstakra þátta sem tengjast skipulagi svæðisins.

Í öðru lagi fellur tæmingin ekki undir lög um mat á umhverfisáhrifum. Í bréfi Skipulagsstofnunar segir: “Að mati Skipulagsstofnunar fellur ákvörðun OR um að hætta að fylla og tæma Árbæjarlón einu sinni á ári ekki undir lög nr. 106/2000 um mat á umhverfisáhrifum”.

Tæming lónsins er að mati Borgarlögmans þá ekki framkvæmdarleyfis skyld framkvæmd í skilningi



reglugerðar 772/2012. Í þeirri reglugerð er sérstaklega tekið fram að stíflur raforkumannvirkja séu undanþegin ákvæðum sem þar gætu átt við og getur tæmingin því ekki talist óleyfisframkvæmd. Af þeim sökum eru ekki á þessum grunni forsendur fyrir því að skipulagsfulltrúi krefji OR um að fylla á lónið á ný. Að sama skapi er ekki um mannvirki að ræða og ekki þörf á byggingarleyfi frá byggingafulltrúa.

Í þriðja lagi liggur fyrir að ákvæði Vatnalaga gilda um Elliðaárna og hagnýtingu þeirra þrátt fyrir að virkjunin sé gangsett fyrir setningu laganna árið 1923. Sérstaka heimild þarf til þess að breyta vatnsstöðu eða farvegi vatnsfalla, heimild sem bundin er í 7. gr. laganna og skilgreind í starfs- eða virkjanaleyfi rekstraraðila. Sú heimild er ekki sjálfkrafa í höndum landeiganda, Reykjavíkurborgar í þessu tilfalli. Af þessu má vera ljóst að það er ekki á valdsviði landeigandans að breyta vatnsstöðunni eftir eigin geðþótta sem er mikilvægt atriði í þessu samhengi, þar sem kallað hefur verið eftir slíku. Því er starfsleyfishafinn í þessu tilfalli sá aðili sem hefur heimild til þess að nota gangvirki stíflunnar til þess að fylla á lónið og telur hann sig ekki hafa til þess heimild við núverandi aðstæður sjá tillögu IX. Útgefandi starfsleyfis rekstursins er einnig mótfallinn því og þá hefur starfseminni sem starfsleyfið grundvallast á verið hætt og það tilkynnt Orkustofnun.

Því eru að mati stýrihópsins ekki forsendur til staðar fyrir því að Reykjavíkurborg fylli á lónið eða láti OR með einhverjum hætti gera það í andstöðu við skýran vilja fyrirtækisins og í andstöðu við ráðleggingar þeirra stofnana sem að málefnum ána eiga að koma lögum samkvæmt.

Í fjórða lagi er Árbæjarstífla friðuð og er ekki um það deilt. Hins vegar greindi gesti nefndarinnar á um hvort sú friðun tæki einnig til lónsins ofan hins friðaða mannvirkis. Í auglýsingu 688/2012 í B-hluta stjórnartíðinda um friðun mannvirkja Elliðaárstöðvarinnar kemur fram að friðunin taki einungis til mannvirkjanna sjálfra. Í þá gildandi lögum (104/2001) var hins vegar heimild til þess að láta slíka friðun ná til næsta umhverfis mannvirkis sem friðlýst hefur verið. Sú heimild var hins vegar ekki nýtt. Niðurstaða Borgarlögmanns er því sú að lónið njóti ekki friðunnar.

Loks er í greinargerðinni farið ítarlega yfir það með hvaða hætti breytingin er í samræmi við markmið og/eða fyrirmæli ýmissa laga m.a. sem snúa að náttúruvernd, lax- og silungsveiðum og mengunarvörnum. Niðurstaðan er sú að aðgerðin samrýmist þeim lögum og styðji við markmið þeirra. Sé þetta skoðað í samhengi við álit greinargerðir Náttúrufræðistofnunar, Heilbrigðiseftirlits og Hafrannsóknarstofnunar og álit fuglafræðings og Umhverfisstofnunar þar sem enginn þessara aðila lýsir áhyggjum af lífríki dalsins eða ána í þessu samhengi er langsótt að halda slíku fram, heldur þvert á móti. Stýrihópurinn telur engu að síður mikilvægt að vakta vistkerfi þessa svæðis sérstaklega í kjölfar breytinganna sbr. tillögu VIII.

Sjá einnig bókun Björns Gíslasonar fylgiskjal XIV.

### Samráð:

Sé samráðspátturinn skoðaður sérstaklega í þessu máli, liggur fyrir að ýmist var haft samráð eða aðilar upplýstir um málið í samræmi við viðeigandi lög. Þetta voru Umhverfisstofnun, Hafrannsóknarstofnun, Heilbrigðiseftirlit og umhverfiseildir sveitarfélaga á svæðinu, veiðifélög á svæðinu, Orkustofnun, Fiskistofa, Árnefnd Elliðaána og Náttúrufræðistofa Kópavogs. Þá hefur verið staðfest að haft var samband við Náttúrufræðistofnun, en þau samskipti misfórust hins vegar.

Sérstaða þessa máls felst ekki síst í því að verið er að færa til baka nær fyrra horfi umhverfi sem

hefur verið með ákveðnu móti í heila öld. Ofan á það bætist að svæðið sem um ræðir er ein vinsælasta útivistarperla höfuðborgarsvæðisins með tugi þúsunda íbúa á bökkum ána sem um það renna. Með þetta í huga er illskiljanlegt hvernig staðið var að kynningu málsins. Sú skýring sem gefin hefur verið að bréf hafi ekki verið sent á íbúa í nágrenninu vegna mögulegra brota á lögum um persónuvernd er að mati hópsins ófullnægjandi. Það stendur eftir í þessu máli að OR átti að upplýsa íbúa með ítarlegum hætti þar sem um var að ræða veigamiklar breytingar á umhverfi þeirra.

Elliðaárdalur hefur haft þá sérstöðu áratugum saman að vera svæði í miðri borg þar sem málefni eru ýmist á forræði, borgarinnar, OR eða veiðifélags ána. Við þessar aðstæður er hætt við að íbúar verði útundan þegar ákvarðanir eru teknar á forsendum margvíslegra hagsmuna og lagabálka. Stýrihópurinn telur það bæði nauðsynlegt og löngu tímabært að á þessu verði unnin bót og leggur því til úrbætur í þessu samhengi, sbr. tillögu III.

## Mannvirki og áskoranir

**Árbæjarstífla:** Þegar jafn fyrirferðarmikið mannvirki og Árbæjarstífla missir hlutverk sitt að öðru leyti en því að gagnast sem fremur torfær göngubrú má búast við því að með tíð og tíma fari íbúar í nágrenninu að spyrja um ágæti hennar á þessum stað og mun þá reyna á þau rök sem liggja að baki friðlýsingu hennar. Sérstaklega er þetta áleitinn spurning í ljósi þess að í vatnalögum er gert ráð fyrir þeirri meginreglu að umhverfi vatnsaflsvirkjana skuli fært til fyrra horfs að loknum rekstri þeirra. Þá er um stíflumannvirki að ræða og í því samhengi má benda á að Orkustofnun hefur eftirlitsskyldu með að slík mannvirki í ám skapi ekki hættu og sé viðhaldið. Gestir stýrihópsins bentu raunar á að stíflan hafi verið endurbyggð meira og minna frá grunni 1968 og síðan aftur að hluta 1979. Hún stendur þó á gömlum merg en mun kalla á verulegt viðhald í framtíðinni og raunar er komið að miklu viðhaldi á henni samkvæmt nýlegri úttekt verkfræðistofu. Sjá nánar: Fylgiskjal XII – Ástandskoðun stíflunar. Þetta er því eitt af þeim atriðum sem taka þarf til greina þegar framtíð mannvirkisins er metin og ákvörðun tekin um hver beri kostnaðinn af því.

Árbæjarstífla var hins vegar friðuð ásamt öðrum helstu mannvirkjum Elliðaárvirkjunar árið 2012 og gengur því stýrihópurinn í þessari skýrslu einfaldlega út frá þeirri staðreynd. Engu að síður telur hópurinn mikilvægt að umræða um þetta mál eigi sér stað og mismunandi sjónarmið séu vegin og metin, enda munu án efa önnur mannvirki með merkilega sögu koma í kjölfar þessa. Gestir hópsins frá minjastofnun tóku hins vegar almennt vel í það að mannvirki sem þetta fengju nýtt hlutverk og væru aðlöguð að nútímakröfum og nýrri starfsemi. Verði niðurstaðan sú að stíflan standi um ókomna tíð er mikilvægt að hún fái hlutverk, nauðsynlegt viðhald og ásýnd hennar verði tryggð. Sjá nánar tillögur I, II, V og VI.

**Fallpípan:** Fallpípan sem liggur frá inntakslóni Árbæjarstíflu að Elliðaárstöðinni er um 1000 metra löng pípa, um 1,8 metrar í þvermálsmíðu úr viðarstöfum. Vatn rann um pípana að rafstöðinni um kílómetra neðar í áni þar sem það snéri rafölum virkjunarinnar. Pípan var friðuð árið 2012 ásamt öðrum hlutum virkjunarinnar á svæðinu. Fallpípan er grafin í jarðvegsmön meðfram Rafstöðvarvegi og hefur mönin verið notuð sem göngustígur um árabil. Hún er því að mestu neðanjarðar og er ólíkt öðrum friðuðum mannvirkjum á svæðinu ekki sýnileg fólki sem fer um dalinn. Pípan hefur hins vegar takmarkaðan líftíma og gaf sig síðast 2014 og var rekstri hennar hætt í kjölfarið. Þegar ekki leikur lengur vatn um pípana má gera ráð fyrir því að timbrið í henni dragist saman og fúi aukist. Á fundi hópsins lýstu fulltrúar OR áhyggjum af því að slyshætta kynni að stafa af pípanni þar sem hún gæti hrundið saman þegar einhver er staddur ofan á henni. Hvað sem öðru líður telur stýrihópurinn að við

þetta verði ekki búið. Tryggja verður með einum eða öðrum hætti að öryggi þessa mannvirkis verði hafið yfir allan vafa sjá nánar: tillögu VI).

**Stífla í Elliðavatni:** Elliðavatn er að stórum hluta miðlunarlón fyrir Elliðaárvirkjun. Miðað við þær forsendur sem raktar hafa verið hér er framtíð hennar eitt þeirra atriða sem afstöðu þarf að taka til í kjölfar þess að raforkuframleiðsla hefur verið hætt í Elliðaánum. Stíflan sem upphaflega var byggð 1921 er nú á kafi aftan við yngri stíflu sem byggð var eftir stórflóð í ánni 1968. Upphaflega mannvirkið sem er friðað má sjá glöggt á loftmyndum af svæðinu. Óþarft er að fjölyrða um þau miklu áhrif sem stíflan og vatnsstaða Elliðavatns af hennar völdum hefur á ásýnd svæðisins umhverfis vatnið, bæði í landi Reykjavíkur og Kópavogs.

Í samtali við OR á fundi nefndarinnar kom fram að mannvirkið hefði hlutverki að gegna við vatnsmiðlun út frá öryggis- og umhverfissjónarmiði, bæði í flóðum og þurrkum og má því reikna með að það verði eitt þeirra atriða sem lagt verði til grundvallar í áætlun OR um niðurlagningu mannvirkja virkjunarinnar. Fordæmi eru fyrir því að vatnsstaða hafi fengið að halda sér að ósk landeigenda í kjölfar niðurlagningar virkjunar, t.d. í Laxá á Ásum. Það má þó gera ráð fyrir að það þarfnist sérstaks rökstuðnings og slíkt sé þá vegið og metið í samhengi við aðra þætti. Í umsögn Náttúrufræðistofnunar er bent á að Elliðaárna og umhverfi frá upphafi til ósa sé mjög raskað svæði og ætli menn að endurheimta fyrri náttúru þurfi að skoða málið heildstætt og á sameiginlegum vettvangi. Einfaldast væri að stefna að því að endurheimta Ellivatn og árnar allt til ósa, en sé það ekki hægt þurfi að meta hvort einhver millistig eða útfærslur séu betri en aðrar. Stýrihópurinn telur því mikilvægt að umræða um þetta atriði hefjist sem fyrst hjá sveitarfélögunum sem þarna eiga hagsmuna að gæta í ljósi þess að nú hefur raforkuframleiðsla í Elliðaáam formlega runnið sitt skeið á enda.

**Mengunarhætta:** Elliðaárdalurinn er ekki lengur svæði ósnortinnar náttúru og verður tæpast verndaður sem slíkur. Engu að síður renna um hann ár sem eru þrátt fyrir allt enn með gjöfulli laxveiðiám á þessu landsvæði en lífríki þeirra hefur smám saman látið undan síga á undanföllum áratugum í kjölfar aukinnar byggðar. Mengunarhætta hefur að sama skapi aukist á svæðinu enda hefur byggðin áhrif á vatnsbúskap ána. Þó hefur verið gripið til margvíslegra aðgerða á seinni árum t.d. með gerð settjarna sem draga úr hættunni á að mengað yfirborðsvatn berist í árnar. Árbærinn var eitt af fyrstu hverfum borgarinnar þar sem regnvatn og skólþ var aðskilið þegar frárennsliskerfi þeirra var byggt upp úr árinu 1964. Regnvatn er því leitt í sér rorum í ár eða læki innan vatnasvæðis Elliðaánna. Borgin hefur sett sér það markmið að innleiða svo kallaðar blágrænar ofanvatnslausnir m.a. með það að marki að skapa vistvæn hverfi. Hluti þeirrar stefnu er hreinsun ofanvatns til verndar ár og vötnum. Það er mikilvægt að tryggja hreinsun þess vatns sem berst í áðurnefndar lagnir og koma í veg fyrir hugsanleg mengunarslys þegar það berst í árnar. Fjölmörg dæmi hafa komið upp í gegnum árin þar sem mengun af götum í Árbæjarhverfi berst með yfirborðsvatni í árnar og má þar nefna klór- og olíumengun. Þannig eru á sumum stöðum einungis nokkrir tugir metra frá niðurföllum í götum þar sem menn þrifa bíla sína og niður að útrásum frá götunum niður við árnar sjá nánar Mynd 7. Með blágrænum ofanvatnslausnum er markmiðið að nýta náttúrulega ferla við meðhöndlun regnvatns í þéttbýli næst uppruna. Í þessu geta falist ýmsar lausnir s.s. regnbeð og -lautir, settjarnir, náttúrulegar rennslirásir og votlendi með sérvöldum gróðri og jarðvegi við útrásarenda. Þá er fræðsla til íbúa á svæðinu varðandi þessa mengunarhættu ekki síður mikilvæg. Stýrihópurinn telur afar mikilvægt og löngu tímabært að ráðist verði í úrbætur á frárennslismálum á þessu svæði og leggur til úrbætur sjá nánar tillögu X.

Lokaorð:

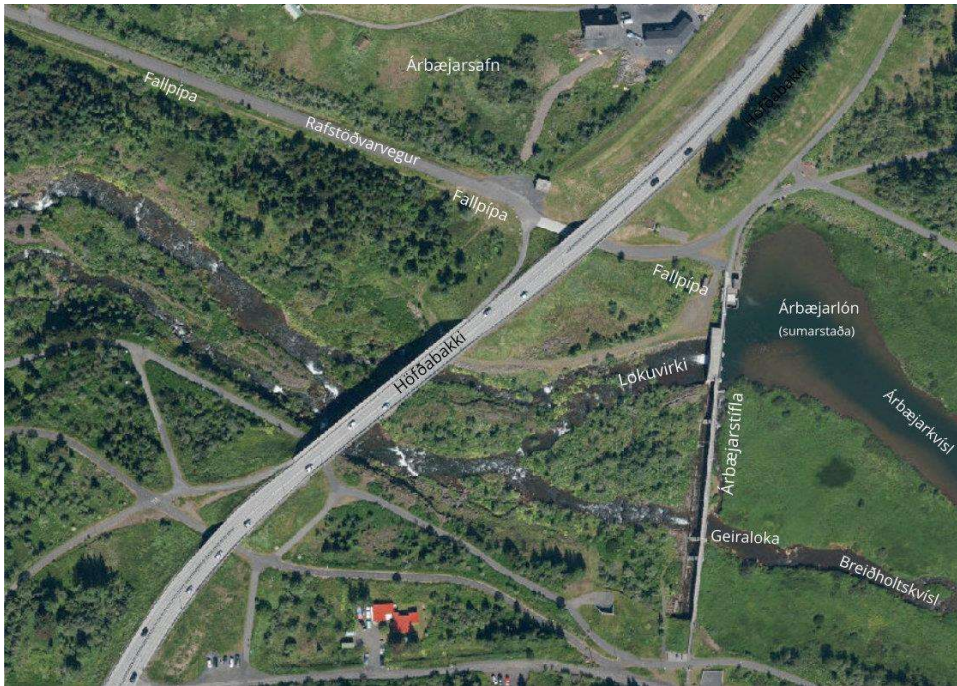
Í vinnu sinni hefur stýrihópurinn lagt sig fram um að fá fram öll sjónarmið í því máli sem snýr að tæmingu Árbæjarlóns. Um margt er sá þáttur fordæmalaus, enda ekki daglegt brauð að 100 ára gamlar virkjanir hætti starfsemi. Hópurinn hefur með samtali reynt að ná fram í því máli a.m.k. tímabundinni niðurstöðu sem allt í senn stenst lög og reglur, kemur til móts við lífríkissjónarmið og jafnframt til móts við þær væntingar sem íbúar gera til þessa svæðis. Eins og fram kemur í þessari skýrslu er það mat hópsins að þeirri vegferð sem felst í að raforkuframleiðslu hefur verið hætt í ánum sé langt í frá lokið. Það er því mikilvægt að hópurinn skili af sér sínum tillögum á þessum tímamarki þannig að ferill málsins dragist ekki að óþörfu því hópurinn er kominn á leiðarenda á sinni vegferð og getur litlu við bætt með hliðsjón af umboði sínu. Þannig má í raun líta svo á að þessi skýrsla sé varða á lengri leið og forsendur fyrir sumum tillögum hópsins geti og muni líklega breytast þegar ferlinum við niðurlagninguna virkjunarinnar er lokið.

Stýrihópurinn hafði með höndum fleiri hlutverk en að skoða málefni Árbæjarlóns einvörðungu. Við höfum í þessari vinnu reynt að ná fram heildarsýn á Elliðaárdal og framtíð hans við nýjar aðstæður. Í þessu fólst m.a. að taka afstöðu til þeirra innviða sem ráðgerðir eru í dalnum í nýlegu deiliskipulagi fyrir hann og setjum við fram tillögur í þeim efnum. Síðast en ekki síst ávörpum við mikilvægi þess að ábyrgð á mismunandi þáttum í dalnum sé skýr og að íbúar fái tækifæri til þess að hafa betri aðkomu að málefnum dalsins.



## Myndir af staðháttum

Mynd 1. Yfirlitsmynd yfir staðhætti við Árbæjarstíflu



Mynd 2. Svæðið í Árbæ sem lagt er til að hönnunarsamkeppni nái til.



Mynd 3. Gömul og varasöm göngubrú neðan við Breiðholtsbraut við Dimmu



Mynd 4. Staðsetning fallpíunnar undir jarðvegi meðfram Rafstöðvarvegi





Mynd 5. Geiraloða á stíflunni Breiðholtsmegin

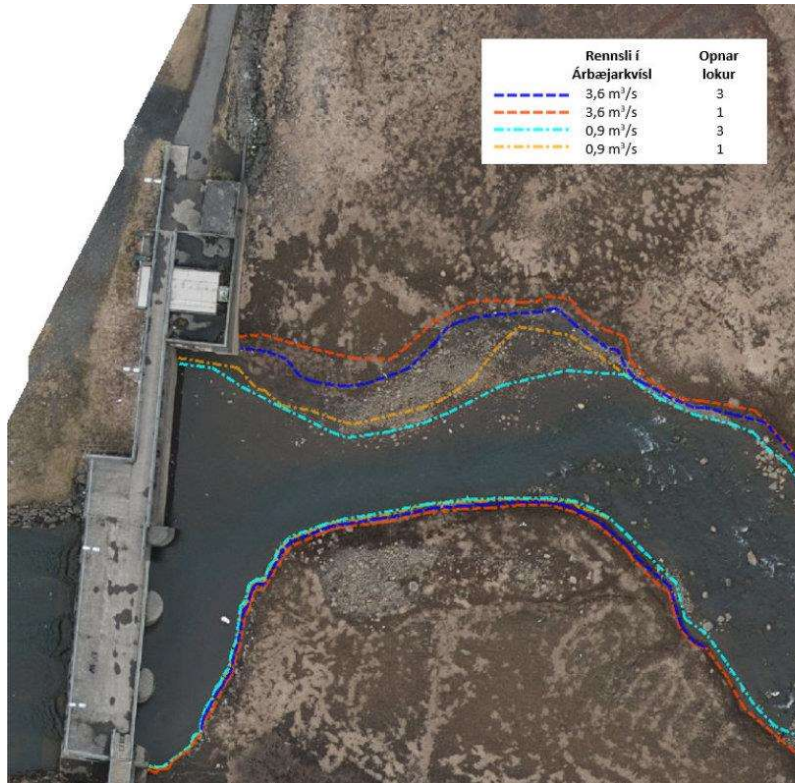


Mynd 6. Lokurnar þrjár Árbæjarmegin á stíflunni





Mynd 7. Áætluð vatnsstaða miðað við mismunandi rennsli og fjölda opinna loka



Mynd 8. Útrás frá götu neðarlega í Árbæ um 15 metra frá árbakkanum



## Fylgiskjöl og önnur gögn

Fylgiskjal I – Ofanvatn við Árbæjarlón

Fylgiskjal II - Minnisblað um forgangsröðun USK

Fylgiskjal III – Minnisblað frá OR - Tæming Árbæjarlóns – Tímalína

Fylgiskjal IV – Ályktun stýrihóps send til OR

Fylgiskjal V – Álit Skipulagsfulltrúa

Fylgiskjal VI – Álit Skipulagstofnunar til USK

Fylgiskjal VII – Greinagerð Hafrannsóknarstofnunar

Fylgiskjal VIII – Minnisblað Heilbrigðiseftirlits Reykjavíkur

Fylgiskjal IX – Umsögn Náttúrufræðistofnunar - Árbæjarlón

Fylgiskjal X – Greinagerð Hollvinasamtaka Elliðaárdalsins

Fylgiskjal XI – Álitsgerð Borgarlögmanns um varanlega tæmingu Árbæjarlóns

Fylgiskjal XII – Ástandskoðun stíflunar

Fylgiskjal XIII – Erindisbréf Stýrihópsins

Fylgiskjal XIV – Bókun Björns Gíslasonar

## **Ofanvatnshreinsun við Árbæjarlónið**

Ofanvatn frá hluta Árbæjarhverfisins fer í regnvatnskerfi Veitna og í útrásir í Elliðaárnar ofan við stíflustæðið. Regnvatnsútrásirnar eru hluti af fráveitukerfinu sem var byggt upp frá 1964 og því er Árbær eitt af fyrstu hverfunum þar sem regn og skólþ er aðskilið í tvö kerfi. Regnvatn er leitt í sér röri beint í ár eða læki í nágrenni gatna og húsa.

Reykjavíkurborg hefur markað sér stefnu um að innleiða blágrænar ofanvatnslausnir (BGO). Innleiðing þeirra er ein lykilaðgerð borgarinnar til að auka seiglu gagnvart loftslagsbreytingum og skapa vistvæn hverfi. Hluti af þeirri stefnu snýr að hreinsun ofanvatns og verndunar lífríkis í ám, vötnum og sjó. Því er mikilvægt að sjá til þess að ofanvatn frá götum og öðrum yfirborðsflötum sé hreinsað áður en því er hleypt út í lífríkið og að komið sé í veg fyrir að mengunarslys rati óhindrað ofan í regnvatnskerfið og út í Elliðaárnar. Með nálgun blágrænna ofanvatnslausna er leitast við náttúrulegir ferlar séu notaðir við meðhöndlun rigningarvatns í þéttbýli og að meðhöndlun þess sé sem næst uppruna. Blágrænar ofanvatnslausnir eru ekki stakar, einangraðar lausnir heldur hluti af stærra samhengi.

Fyrsti hluti ofanvatnslausna er leitast við að láta regn síga niður í jarðveginn sem næst þeim stað sem það fellur, áður en það nær að taka með sér mengunarefni á leið sinni gegnum byggðina eða safnast fyrir á óheppilegum stöðum. Með því að endurskoða tengingar af ógegndræpum svæðum í hverfinu eins og þakflötum og götum og beina þeim að ógegndræpum svæðum eins og gróðursvæðum er vatnsflæði lágmarkað strax í byrjun, sem dreifir álagi á veitukerfi, styttir flutningsleiðir og kemur í veg fyrir uppsöfnun vatns á óæskilegum stöðum.

Annar hluti þessara ofanvatnslausna eru svo náttúrulegar rennslisrásir, regnlautir, regnbeð, settjarnir og votlendi með sérvöldum jarðefnum og gróðri sem er komið fyrir við útrásarenda þar sem afrennsli af götum og lóðum er hreinsað áður en því er hleypt út í árnar. Þessar lausnir eru mótaðar í landið af landslagsarkitektum og falla inn náttúrulegt landslag svæðisins í heild þar sem plöntur og fræ af staðargróðurs svæðisins eru nýttar. Einnig reynist oft nauðsynlegt að notast við neðanjarðarhreinsivirki þar sem það á við, s.s. olíuskiljur sem grípa mengunaráhöpp og hreinsa að einhverju marki mengun frá bílaumferð.

Þriðji hluti þessara ofanvatnslausna snýr svo að fræðslu til almennings. Passa þarf meðhöndlun á mengandi efnum við heimilisnot og í atvinnurekstri og ganga frá þeim á umhverfisvænan máta en ekki hella þeim niður í niðurföll sem leiða beint út í viðkvæma náttúru. Með almennu fræðsluáttaki er hægt að fækka tilvikum þar sem mengun er að berast í Elliðaárnar eða annan viðtaka. Þannig er einnig hægt að fá íbúa og notendur með sér í lið sem er lykilþáttur að víðtækri sátt og farsælum lausnum.

Fjóla Jóhannesdóttir - OR





Reykjavík 23. mars 2021

**Varðar: Elliðaárdalur, framkvæmdaáform í dalnum skv. nýju deiliskipulagi.**

Stýrihópur um Elliðaárdal og Árbæjarlón hefur óskað eftir yfirliti yfir helstu framkvæmdir sem nýtt deiliskipulag Elliðaárdalsins felur í sér. Heildarskipulag dalsins var tekið til endurskoðunar árið 2019 og hlaut staðfestingu í borgarráði í lok ársins 2020. Aðallega er um að ræða nýjar stígatengingar og brýr yfir Elliðaár og verður gerð grein fyrir því helsta á hverju hlutasvæði dalsins fyrir sig, þ.e. norðurhluta, miðhluta og suðurhluta.

Hönnun er hafin á því sem er blámerkt (2021) og stefnt á að hefja framkvæmdir á þessu ári. Fyrir liggja ákvarðanir um að framkvæma það sem er ljósbrúnt á næsta ári, en þó er hönnun ekki hafin allsstaðar. Önnur verkefni dagsett 2023 og 2024 eru á langtímaáætlun en ekki þó búið að ákveða eða fastsetja eins og það sem er nær í tíma. Sjá jafnframt deiliskipulagsáætlanir aftast hér bls. 4-6.



**Elliðaárdalur, norðurhluti.**

Stígatengingar og brýr, ártöl f. áætlaðar framkvæmdir sýndar með mismundandi lit.

Að framan má sjá áætlaðar nýjar brýr og tengingar í framhaldi af því að OR hefur nýlega fjarlægt hitaveitustokk í dalnum og þ.a.l. er engin stígatenging fyrir hendi á þessu svæði í dag. Stefnt er á

framkvæmdir á næsta ári. Auk þess er stefnt á framkvæmdir á þessu ári með hjólastíg (bláa línan) frá nýrri brú yfir Elliðaárnar yfir í átt að Geirsnefi. Varðandi Rafstöðvarveginn þá á eftir að botna ákveðna hluti t.a.m. með pípuna áður en ákvörðun verður tekin um nýjar stígatengingar á því svæði. Einnig liggja engar ákvarðanir fyrir varðandi nýja brú yfir Elliðaár til að tengja Rafstöðvarsvæðið í átt að fyrirhuguðu uppbyggingarsvæði við Stekkjarbakka.



**Elliðaárdalur, miðhluti.**

**Stígatengingar og brýr, ártöl f. áætlaðar framkvæmdir sýndar með mismundandi lit.**

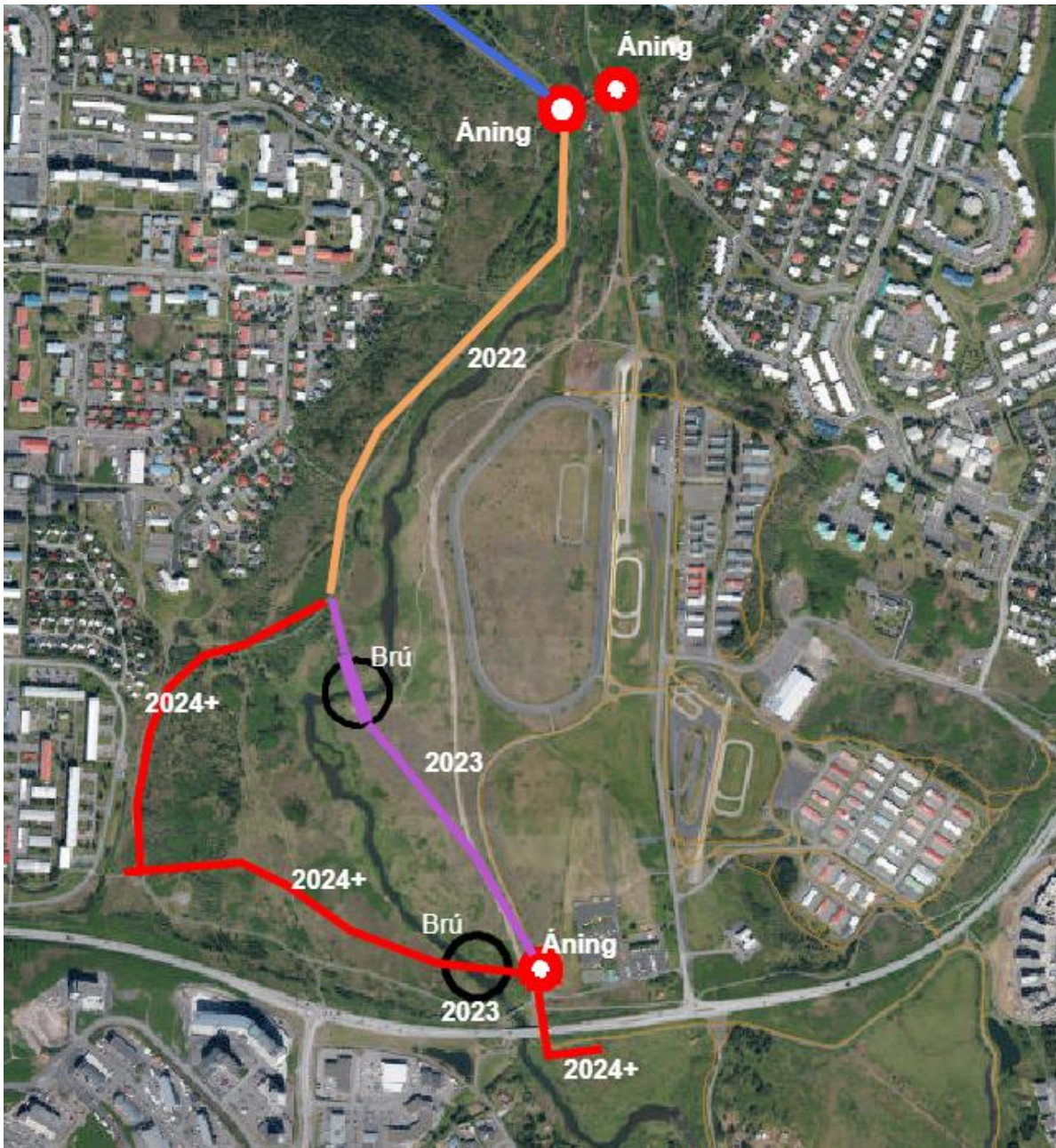
Að ofan þá er ráðgert að hefja framkvæmdir við hjólastíg á þessu ári milli Vatnsveitubrúar og stíflu. Aðrar framkvæmdir eru í skoðun og eftir að fastsetja í áætlun m.t.t. hönnunar og framkvæmdir.

Varðandi framkvæmdir í suðurhluta Elliðaárdals, sjá bls. 3 þá er um 1 km kafla af hjólastíg á svæðinu á áætlun 2022, og tvær tengingar yfir Elliðaárdalinn m.a. við Dimmu og ný tenging ekki langt frá árið 2023. Framkvæmdir við stíga tengt Arnarnesvegi eru síðan ráðgerðar fljótlega eftir það.

Jafnframt má nefna önnur verkefni sem eru óbeint/beintengd deiliskipulaginu, s.s. minni áningastaðir á víð og dreif, ofanvatnsmál og menningarminjar en í deiliskipulaginu er lögð áhersla á verndun sögulegra minja á svæðinu og þá arfleifð sem þær geyma.

Bent skal á kafla 3.8 um varðveislu minja í greinargerð skipulagsins (stefnumörkun og skilmálar) bls. 29. Alls eru 147 skráðar minjar á skipulagssvæðinu, og af þessum 147 minjum eru friðaðar fornleifar 100 ára og eldri alls 54 talsins og af þeim eru 40 sjáanlegar á yfirborði. Engar friðlýstar fornleifar eru á svæðinu en Elliðaárstöðin, Þrýstivatnspípan og Árbæjarstífla eru friðlýst hús og mannvirki. Fornleifarnar eru almennt í mjög misjöfnu ásigkomulagi og eru elstu sjáanlegu minjarnar í Árhólmanum, sem tilheyrir Innréttingatímabilinu, að hverfa í gróður og sökkva í mýrlendi. Í minjaskráningu eru skilgreind 10 verndarsvæði sem lagt er til að sérstakt tillit verði tekið til í deiliskipulagi. Tekið var undir þetta sjónarmið eru níu svæði sett undir sérstaka vernd í deiliskipulagi og skilmálar settir vegna varðveislu þeirra.





Elliðaárdalur, suðurhluti.  
Stígatengingar og brýr, ártöl f. áætlaðar framkvæmdir sýndar með mismundandi lit.

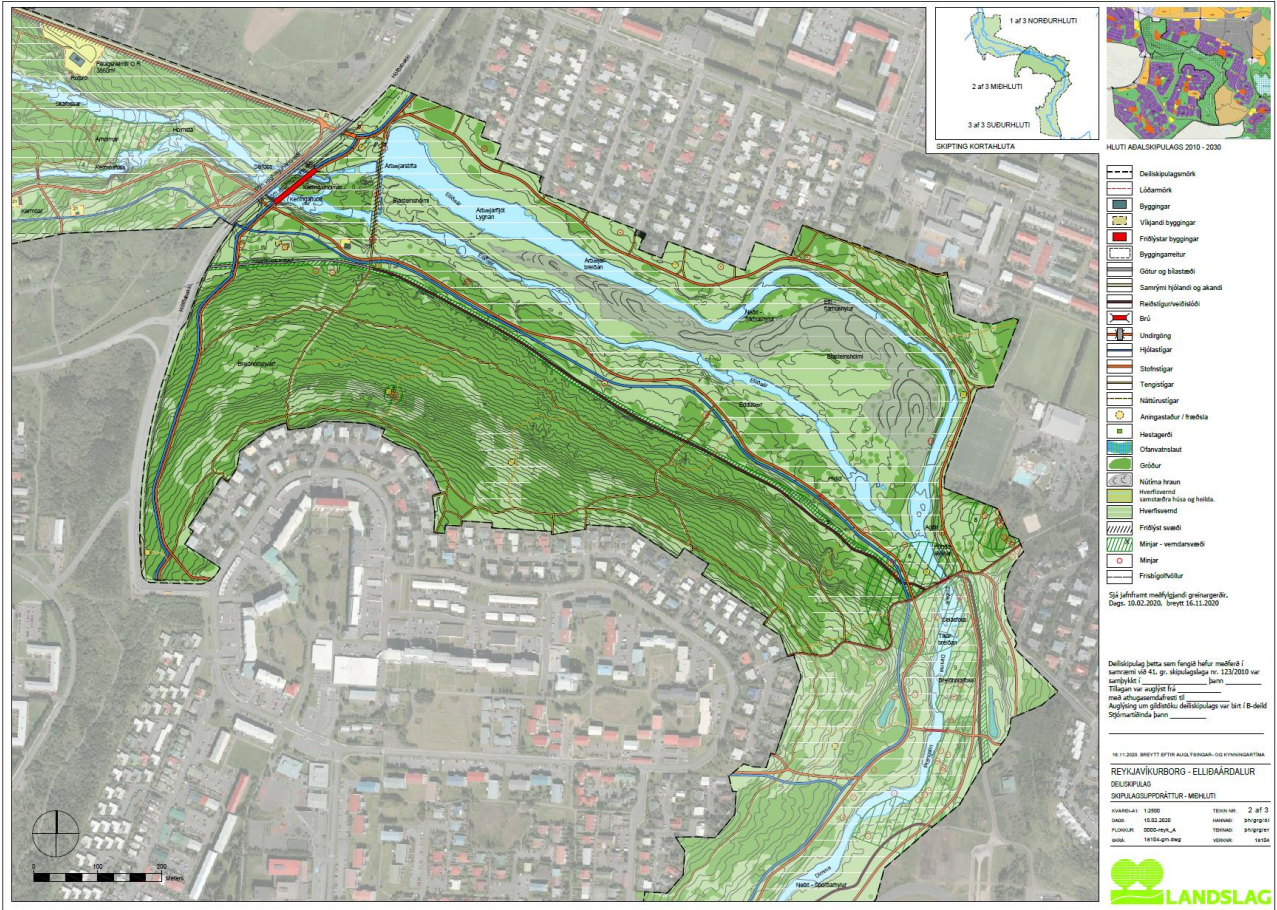
f.h skipulagsfulltrúa, /Björn I. Edvardsson





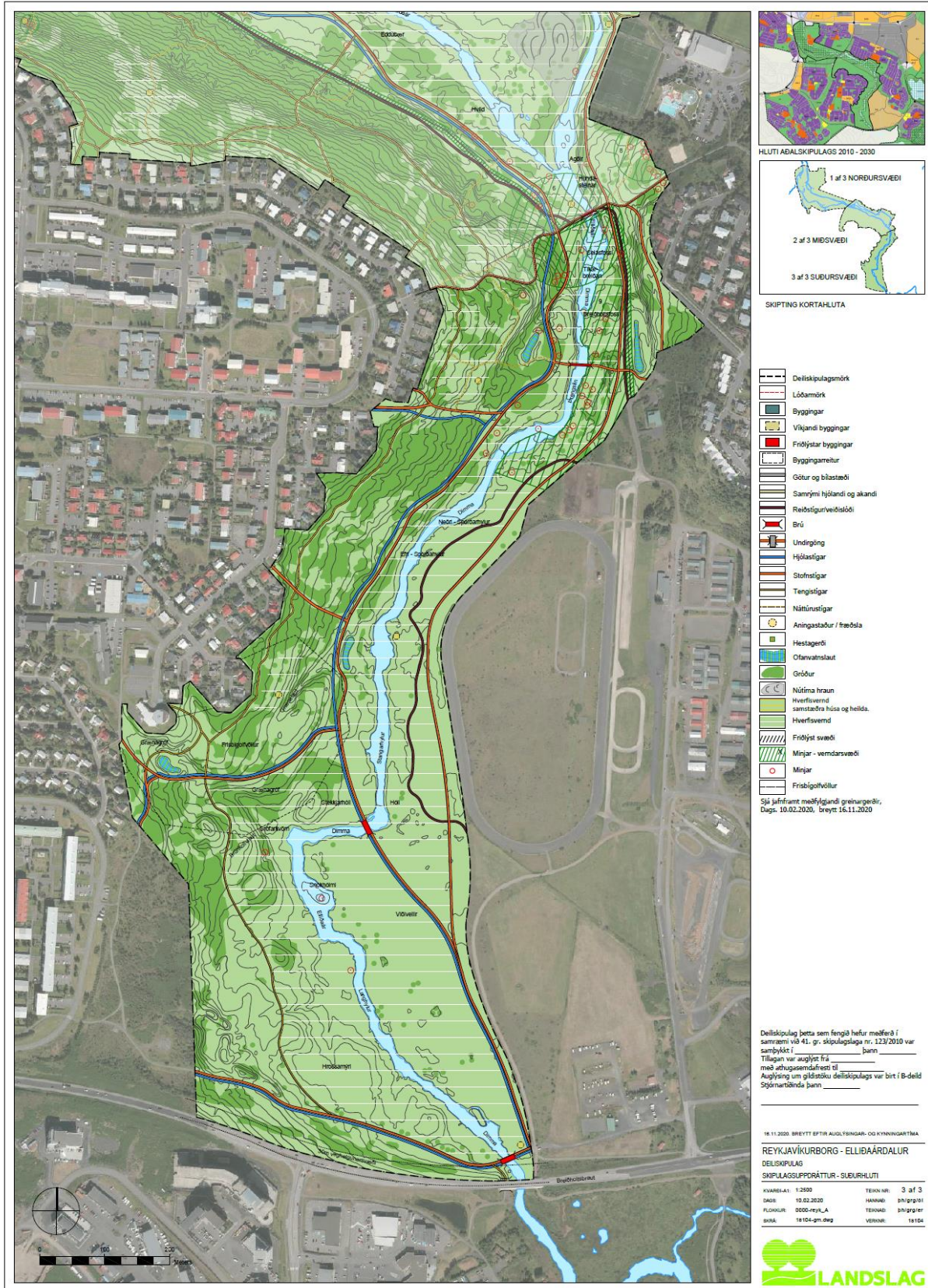
Elliðaárdalur, norðurhluti.  
 Deiliskipulag





**Elliðaárdalur, miðhluti.  
Deiliskipulag**





Elliðaárdalur, suðurhluti.  
Deiliskipulag

## MINNISBLAÐ

**Viðtakandi:** Bjarni Bjarnason forstjóri og Elín Smáradóttir yfirlögfræðingur  
**Sendandi:** Belinda Eir Engilbertsdóttir sérfræðingur lóða og lendna, Hólmfríður Sigurðardóttir umhverfisstjóri og Ólöf Snæhólm Baldursdóttir, sérfræðingur í samskiptamálum.  
**Dagsetning:** 2. nóvember 2020  
**Efni:** **Tæming Árbæjarlóns – Tímalína – stutta útgáfan**

---

Eftir að raforkuvinnsla var hætt árið 2014 í Elliðaárstöðinni hefur Árbæjarstífla einungis verið rekin með hagsmuni lífríkisins að leiðarljósi. Í gegnum tíðina hefur verklagi verið háttað þannig:

- Á veturna hefur verið fyllt upp í lónið og það sett á yfirfall. Töluvert hefur verið um ábendingar frá íbúum um slyshættu þegar ís leggur á lónið og börn fara út á það. Sett hafa verið upp varúðarskilti.
- Á vorin hefur lónið verið tæmt, eins snemma og veður leyfir, áður en lífríki árinna „vaknar“. Tæmt hefur verið í tveimur hlutum til að opna fyrir fiskgegnd í gegnum stífluna, fyrst sunnanmegin (botnlokinn opnaður) og svo þegar tæmst hefur töluvert úr lóninu hafa lokurnar Árbæjarmegin, norðanmegin í stíflunni, verið opnaðar og sá hluti tæmdur alveg til að hleypa niður þeim fiski sem þar er.
- Nokkrum dögum eftir tæmingu hefur verið fyllt upp í andapollinn svokallaða, Árbæjarmegin. Grindur hafa verið settar í Árbæjarkvíslina að ofan- og neðanverðu, því ekki er fiskgegnt í gegnum stífluna Árbæjarmegin. Er það gert til að fiskur gangi ekki upp kvíslina og festist í lóninu ofan eða neðan stíflunnar. Engu að síður hefur eitthvað af fiski fest í lóninu.

### Tímalína

#### Vor 2020 – Árleg tæming Árbæjarlóns

##### Undirbúningur:

- Í samráðsferlinu kom ábending frá Fiskistofu um áhrif tæmingar Árbæjarlóns á lífríki árinna. Tæmingin hefur í för með sér snögga rennslisbreytingu ásamt framburði aurs, að sem safnast hefur upp í lóninu, niður árfarveginn þegar lokur eru opnaðar. Fiskistofa taldi tæminguna ekki leyfisskylda.
- Í kjölfarið var haft samráð við Hafrannsóknarstofnun um útfærslu á því hvernig væri hægt að standa að tæmingunni þannig að hún hefði sem minnst áhrif á lífríkið, bæði aðferð (hversu hratt lokurnar eru opnaðar) og tímasetningu. Hafrannsóknarstofnun ákvað að framkvæma leiðnimælingar og taka vatnsýni til að meta vatnsgæði við tæmingu.
- Samhliða þessu var haft náið samráð við Heilbrigðiseftirlit (HER), Reykjavíkurborg og aðra hagaðila með símtölum og fundum, ásamt því sem fulltrúar hagaðila voru viðstaddir tæminguna sjálfa.

##### Lónið tæmt 21. -27. apríl:

- Tæmt samkvæmt ráðleggingum Hafrannsóknarstofnunnar.
- Eftirfarandi hagaðilar voru viðstaddir tæminguna:
  - Friðþjófur Árnason, Hafrannsóknarstofnun, ásamt samstarfsfólki.
  - Þórólfur Jónsson, deildarstjóri náttúru og garða, Umhverfis- og skipulagssviði Reykjavíkurborgar
  - Svava S. Steinarsdóttir, Heilbrigðiseftirliti Reykjavíkur, Umhverfis- og skipulagssviði Reykjavíkurborgar
  - Sigbór Gunnlaugsson, SVFR
  - Ingimundur Bergsson, SVFR
- Þegar lónið Árbæjarmegin var tæmt kom strax í ljós eftir samtal Belindu Eir Engilbertsdóttir starfsmanns OR við Friðþjóf Árnason (FÁ) starfsmann Hafrannsóknarstofnunnar á staðnum að súrefnið í ánum hriðféll á meðan tæmingu stóð og árnar urðu dökkar af aurburði.

##### Niðurstaða:

- Hafrannsóknarstofnun sendi frá sér minnisblað með helstu niðurstöðum vatnsgæðamælingar.



- OR boðaði til rýnifundar með helstu hagaðilum til að meta hvernig gekk og hvað mætti betur fara. Á þeim fundi, sem haldinn var þann 4. maí kynnti Hafrannsóknarstofnun niðurstöður vatnsgæðamælinga og kom þar fram að súrefnismagn árvatnsins hafi farið langt niður við lok tæmingar. Á fundinum voru:
  - Hólmfríður Sigurðardóttir, umhverfisstjóri OR
  - Belinda Eir Engilbertsdóttir, sérfræðingur Lóða og lendna hjá OR
  - Friðþjófur Árnason, Hafrannsóknarstofnun
  - Guðni Guðbergsson, Hafrannsóknarstofnun
  - Þórólfur Jónsson, deildarstjóri náttúru og garða, Umhverfis- og skipulagssviði Reykjavíkurborgar
  - Svava S. Steinarsdóttir, Heilbrigðiseftirliti Reykjavíkur, Umhverfis- og skipulagssviði Reykjavíkurborgar
  - Ingi Þór Hafsteinsson, starfsmaður Orku náttúrunnar
- 12. maí 2020. Rýnifundur OR með Hafrannsóknarstofnun  
Á fundinum voru:
  - Bjarni Bjarnason, forstjóri OR
  - Magnús Már Einarsson, forstöðumaður Aðbúnaðar OR
  - Belinda Eir Engilbertsdóttir, sérfræðingur Lóða og lendna OR
  - Hólmfríður Sigurðardóttir, umhverfisstjóri OR
  - Ingi Þór Hafsteinsson, vélfræðingur ON
  - Friðþjófur Árnason, Hafrannsóknarstofnun
  - Guðni Guðbergsson, Hafrannsóknarstofnun
 Hafrannsóknarstofnun kynnti niðurstöður vatnsgæðamælinga og setti fram fjórar sviðsmyndir eftir vænleika (sjá nánar minnisblað, dagsett 28.10.2020). Kostur 1 og 2 taldir vænlegastir fyrir lífríkið. Sviðsmyndir:
  1. Fjarlægja stíflu og ganga frá svæði í „upprunalegt“ ástand.
  2. Hafa allar lokur opnar árið um kring og gera skarð í einn þröskuldinn Árbæjarmegin til að auðvelda göngur fiska.
  3. Hafa Geiraloku alltaf opna og stækka op hennar. Hafa lokurnar Árbæjamegin alltaf lokaðar.
  4. Halda áfram hefðbundnum aðferðum en bæta tæmingu (tímasetningu og framkvæmd).
 Tekin var ákvörðun um að nærtækast væri að fylgja sviðsmynd 2 og að taka málið upp að hausti.

## Haust 2020– Endanleg tæming Árbæjarlóns:

### Undirbúningur:

- Eftir innanhúsfundi var ákveðið að hefja undirbúning að því að tæma Árbæjarlónið endanlega.
- Samráð var haft við Hafrannsóknarstofnun um hvernig og hvenær væri vænlegast að tæma lónið með hagsmuni lífríkis ána að leiðarljósi.
  - Niðurstaðan var að út frá hagsmunum lífríkisins væri best að tæma lónið um miðjan október
- Upplýsingapóstur var sendur á eftirfarandi hagaðila þann 9. október sl., þar sem fyrirhuguð tæming var kynnt og boðið að koma athugasemdum á framfæri:
  - Hafrannsóknarstofnun (Hafró)
  - Orkustofnun (OS)
  - Heilbrigðiseftirlit Reykjavíkur (HER)
  - Heilbrigðiseftirlit Hafnarfjarðar og Kópavogs
  - Náttúrufræðistofa Kópavogs
  - Kópavogsbær
  - Fiskistofa
  - Árnefnd Elliðaáa
  - Umhverfisstofnun (UST)
  - Sveitarfélög og landeigendur
  - Reykjavík - Umhverfis- og skipulagssvið
  - Kópavogur - Umhverfis- og skipulagssvið (v/Elliðavatns)
  - Stangveiðifélag Reykjavíkur (SVFR)
  - Veiðifélag Elliðavatns
- Frekari upplýsingagjöf til helstu hagaðila (símtöl, tölvupóstsamskipti, fundir):
  - Þórólfur Jónsson, deildarstjóri náttúru og garða, Umhverfis- og skipulagssviði Reykjavíkurborgar.
  - Snorri Sigurðsson, líffræðingur, Umhverfis- og skipulagssviði Reykjavíkurborgar.
  - Svava S. Steinarsdóttir, Heilbrigðiseftirliti Reykjavíkur, Umhverfis- og skipulagssviði Reykjavíkurborgar.
  - Sigurþór Gunnlaugsson framkvæmdarstjóri Stangveiðifélags Reykjavíkur
  - Ólafur E. Jóhannsson, formaður Árnefndar Elliðaáa og formaður veiðifélag Elliðavatns.
- Tæmingu var frestað um tvær vikur til að undirbúa tæminguna betur eftir samráð við Hafrannsóknarstofnun, eða til 29. október sl.
- Óskað var eftir því við Arnór Þóri Sigfússon, dýravistfræðing hjá Verkís, gerði úttekt á áhrifum tæmingar á fuglalíf.
- Vettvangsferðir voru farnar á svæðið vegna fuglalífs og landgræðslu til vistheimtar að tæmingu lokinni.

- Minnisblað Arnórs Þ. Sigfússonar um áhrif á fuglalíf lá fyrir þann 23. október, og hefur ekki áhrif á tæminguna. Minnisblaðið sent á helstu hagaðila, þ.m.t. Reykjavíkurborg.
- Bréf til íbúa sent til útsendingar mánudaginn þann 26. október, með tengli í minnisblað dýravistfræðings. Starfsmaður OR sem sér um útsendingar er á námskeiði svo bréfið fer ekki út.
- Þann 28. október verður ljóst að bréf til íbúa hefur ekki verið sent og að ekki sé hægt að senda það úr kerfinu í nafni OR vegna persónuverndarlaga. Veitur eiga allar tengiliðaupplýsingarnar og mega ekki deila þeim.
- Fréttatilkynning send þann 28. október á fjölmiðla, frétt á or.is, færsla á WP og FB síðu Árbæjar og OR
- Fundur á Árbæjarstíflu þann 28. október með Reykjavíkurborg, mætt voru:
  - Þórólfur Jónsson, deildarstjóri náttúru og garða, Umhverfis- og skipulagssviði Reykjavíkurborgar.
  - Snorri Sigurðsson, líffræðingur, Umhverfis- og skipulagssviði Reykjavíkurborgar.
  - Hólmfríður Sigurðardóttir, umhverfisstjóri OR.
  - Belinda Eir Engilbertsdóttir, sérfræðingur Lóða og lendna hjá OR.
  - Friðþjófur Árnason, Hafrannsóknarstofnun.
  - Arnór Þórir Sigfússyni, dýravistfræðingur, Verkís.
 Farið yfir málið og umræður. Sátt um að þessi leið verði farin vegna hagsmuna lífríkisins.
- Starfsmaður OR hringir í helstu hagaðila til að minna á að tæmingin sé daginn eftir.

#### Lónið tæmt 29. október:

- Lónið tæmt, eftirfarandi hagaðilar viðstaddir:
  - Sigurþór Gunnlaugsson, framkvæmdarstjóri SVFR
  - Svava S. Steinarsdóttir (SSS), Heilbrigðiseftirliti Reykjavíkur, Umhverfis- og skipulagssviði Reykjavíkurborgar
- Þórólfur Jónsson hjá Reykjavíkurborg taldi ekki ástæðu að mæta ef SSS yrði á staðnum.
- Eftir hádegi byrjar verktaki að slá og dreifa fræslægju á gamla botn Árbæjarlóns til að flýta fyrir endurheimt staðargróðurs.
- Jákvæður fréttaflutningur um tæminguna á helstu fréttamiðlum.
- Daginn eftir sett niður þrjú skilti með upplýsingum um landgræðslu, endurheimt staðargróðurs sett upp með stuttu millibili norðan Árbæjarstíflu.

*Bjarni Bjarnason*  
*Forstjóri OR*

Í kjölfar kynningar skipulagsfulltrúa Reykjavíkur á fundi stýrihóps um Elliðaárdalinn, sem skipaður var af Borgarráði, virðast verulegur vafi leika á um það hvort tæming Árbæjarlóns til frambúðar sé í samræmi við gildandi deiliskipulag Elliðárdalsins. Í ljósi þessa leggur stýrihópurinn það til við OR að Árbæjarlón verði stillt af í þá stöðu sem samræmist án vafa gildandi deiliskipulagi á meðan stýrihópurinn vinnur frekar í málinu og leitar lausna á málefnum stíflunnar og umhverfis hennar til frambúðar. Í framhaldinu verði haft samráð við þá aðila sem að málinu þurfa að koma, sem auk OR eru m.a. Skipulagsfulltrúi, Náttúrufræðistofnun, Hafrannsóknarstofnun og Minjastofnun.

Stýrihópurinn mun óska eftir því að fulltrúar OR sem og fyrrnefndir aðilar og mögulega fleiri komi til fundar við hópinn sem allra fyrst og fari yfir með hvaða hætti best verði staðið að framhaldinu.

*Porkell Heiðarsson, formaður*  
*Björn Gíslason*  
*Pawel Bartoszek*  
*Sara Björg Sigurðardóttir*

Fulltrúar í stýrihópnum sem jafnframt sitja í stjórn OR þær Brynhildur Davíðsdóttir og Hildur Björnsdóttir komu ekki að afgreiðslu þessa bréfs.



Reykjavík 04.12.2020

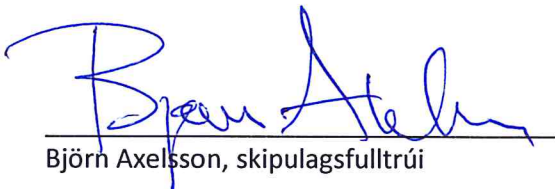
## Minnisblað

Viðtakandi: Stýrihópur um Elliðaárdal sbr. erindisbréf borgarstjóra dags. 12. nóv. 2020

Á fjarfundi stýrihóps um Elliðaárdal þann 03.12.2020 var óskað eftir minnisblaði frá embætti skipulagsfulltrúa um skipulagslega stöðu uppistöðulóns ofan Elliðaárdalsstíflu sem nú hefur verið tæmt.

Gildandi deiliskipulag fyrir Elliðaárdal er frá árinu 1994 en í ársbyrjun 2020 kom tillaga að nýju skipulagi fyrir Elliðaárdal úr lögformlegu kynningar- og auglýsingaferli. Helstu viðfangsefni deiliskipulagsins voru m.a. að skilgreina nýjar stígatengingar um dalinn, koma brúartengingum yfir árnar, afmarka hverfisverndarsvæði og stuðla að almennu jafnvægi á milli verndun náttúru- og menningarminja og nýtingu svæðisins til útivistar og afþreyingar. Samráð var haft við fjölbreyttan hóp hagaðila s.s. Hollvinasamtök Elliðaárdals, Stangaveiðifélag Rvk., Hestamannfélagið Fákur, hjólræiðafólk og Veitur. Umrædd deiliskipulagstillaga bíður umræðu og afgreiðslu borgarstjórnar.

Í gildandi deiliskipulagi frá árinu 1994 og í nýlega auglýstri tillögu að endurskoðun skipulagsins kemur skýrt fram að gert er ráð fyrir vatnsyfirborði ofan Árbæjarstíflu í einhverri mynd og allir skipulags- og skýringaruppdrættir sýna sumarstöðu lónsins eins og hún hefur verið um árabil. Því er ekki hægt að túlka gildandi deiliskipulag né nýlega samþykka endurskoðun á deiliskipulagi Elliðaárdals öðruvísi en svo að það sé gert ráð fyrir ákveðnu vatnsyfirborði ofan stíflu líkt og verið hefur í árána rás. Lónið hefur afgerandi áhrif á ásýnd og upplifun af svæðinu og er hluti af því menningarlandslagi sem orðið hefur til í dalnum í góðum takti við náttúru og lífríki svæðisins. Það er því erfitt að sjá að tæming lónsins til frambúðar sé í samræmi við gildandi deiliskipulag Elliðaárdals né nýlega auglýsta endurskoðun á deiliskipulagi svæðisins.

  
Björn Axelsson, skipulagsfulltrúi



Reykjavíkurborg, umhverfis og skipulagssvið  
Erna Hrönn Geirsdóttir  
Borgartúni 12 - 14  
105 Reykjavík

Reykjavík, 3. maí 2021  
Tilvísun: 202003046 / 3.4

## Efni: Deiliskipulag Elliðaárdals, framkvæmdir við Árbæjarlón og umhverfismat

Vísað er til erindis sem barst með tölvupósti dags. 26. apríl 2021, þar sem óskað er eftir staðfestingu Skipulagsstofnunar á að framkvæmd sem felur í sér að hætta árlegri fyllingu og tæmingu Árbæjarlóns falli ekki undir lög um mat á umhverfisáhrifum nr. 106/2000. Jafnframt er leitað eftir afstöðu Skipulagsstofnunar til þess hvort breyta verði deiliskipulagi þá þegar, verði niðurstaðan sú að núverandi vatnsyfirborð í lóninu sé komið til að vera (núna er lónið horfið), eða hvort nægilegt sé að gera þá breytingu við næstu endurskoðun deiliskipulags fyrir Elliðaárdal.

### Lög um mat á umhverfisáhrifum nr. 106/2000

Að mati Skipulagsstofnunar fellur ákvörðun OR um að hætta að fylla og tæma Árbæjarlón einu sinni á ári ekki undir lög nr. 106/2000 um mat á umhverfisáhrifum.

### Deiliskipulag Elliðaárdals

Í deiliskipulaginu sem nú hefur tekið gildi kemur fram að Árbæjarlón sé eitt helsta sérkenni svæðisins og er lónið afmarkað á skipulagsuppdraetti. Eins og fram kom í afgreiðslubréfi Skipulagsstofnunar dags. 25. febrúar, þá er það mat stofnunarinnar að ef gerðar eru varanlegar breytingar á lóninu og umhverfi þess t.d. með varanlegri opnun fyrir rennsli í gegnum stíflu sem hefur varanleg áhrif á umfang lónsins og umhverfi þess, þurfi að gera breytingu á deiliskipulaginu.

Ef ekki eru fyrirhugaðar framkvæmdir á því svæði sem í gildandi deiliskipulagi er skilgreint undir lónið, þarf að meta sérstaklega hvenær tilefni er til að ráðast í slíka deiliskipulagsbreytingu en að mati Skipulagsstofnunar þarf þar m.a. að taka tillit til hagsmunaaðila sem nýta svæðið til útivistar. Þar til það er gert gilda áfram heimildir um fyllingu lónsins.



Sigríður Björk Jónsdóttir



Egill Þórarinnsson

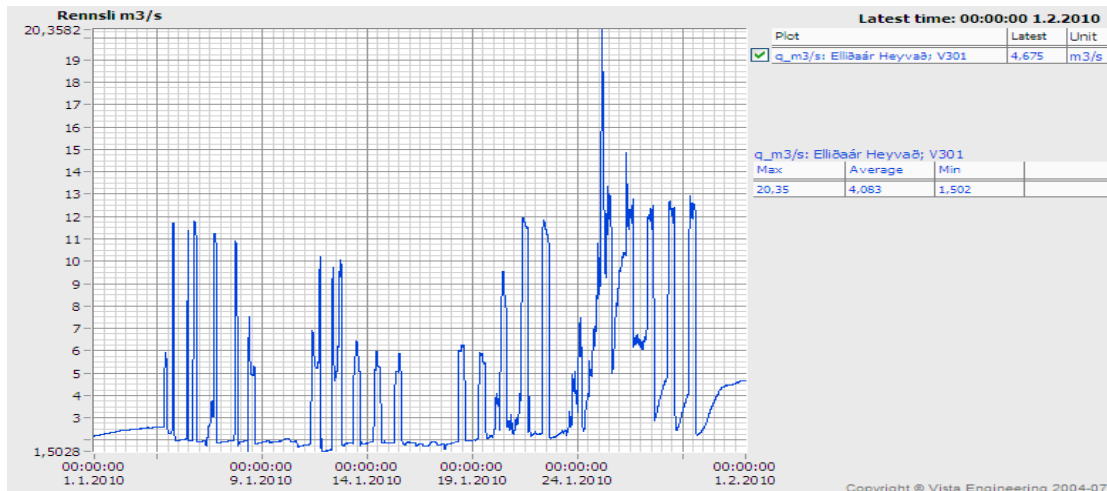
**Orkuveita Reykjavíkur**  
**Bæjarhálsi 1**  
**110 Reykjavík**

Hafnarfjörður 28.10.2020

**Minnisblað - Árbæjarstífla og framtíðin**

Árbæjarstíflan var byggð árin 1920 - 1929 í tengslum við virkjun Elliðaáa en virkjunin var tekin í notkun árið 2021. Árbæjarstífla var byggð í tveimur áföngum, fyrri áfangi var steiptur árið 1920, en seinni áfangi árið 1929 en með honum var stíflan hækkuð og lengd og náði þá yfir báðar kvíslar árinna. Með byggingu Árbæjarstíflu lokaðist fyrir allar göngur laxfiska upp árnar. Ganga fiska niður árnar takmarkaðist við yfirfall stíflunnar eða með árvatninu í gegnum þrýstipípu og hverfla rafstöðvarinnar en dánartíðni fiska getir verið há á slíku ferðalagi. Til að tryggja að lax kæmist á hrygningarstöðvar sínar ofan Árbæjarstíflu var byggð laxakista neðan við útfall rafstöðvarinnar og þar var lax á göngu upp í árnar fangaður, háfaður upp í tanka og ekið upp á efri svæði árinna þar sem honum var sleppt. Þessum flutningum á laxi var hætt þegar rekstri Árbæjarlóns var breytt þannig að syðri hluti lónsins var tæmdur að vori og hafður tómur yfir sumarmánuðina. Á því tímabili streymdi hluti árvatsins í gegnum loku í botni stífluveggsins og lax á uppgöngu sinni yfir sumarið gat því gengið um botnrásina og upp á þau svæði Elliðaáa sem eru ofan Árbæjarlóns, þ.m.t. Elliðavatn, Hólmsá og Suðurá. Að hausti þegar öllum lokum Árbæjarstíflu er lokað á ný og syðri hluti Árbæjarlóns var fylltur, lokast fyrir gönguleiðir laxfiska. Segja má að fimm mánuði ársins hafi verið opið fyrir göngur fiska en sjö mánuði lokað fyrir slíkar göngur. Árbæjarstífla hindraði einnig að hluta til eðlilegan flutning annarra ferskvatnslífvera þó einhverjar þeirra ættu greiða leið með vatni sem féll á yfirfalli yfir stífluvegginn þann tíma sem stíflan var lokað og Árbæjarlón fullt. Auk þess hefur stíflan áhrif á rennsli og setflutning árinna.

Það verðlag að tæma Árbæjarlón að vori hefur verið viðhaldið síðustu áratugi og var fram haldið þó rekstri rafstöðvarinnar í Elliðaárdal hafi verið hætt fyrir um áratug. Þegar rafmagnsframleiðsla lagðist af í Elliðaám urðu einnig þær breytingar að miðlun vatns um stíflu í Elliðavatni var að mestu hætt en venjan var sú að safna í vatnið yfir nætur og um helgar en keyra Elliðaárvirkjun yfir daginn á virkum dögum þegar rafmagnsnotkun var í hámarki. Þegar miðlun var hætt dró úr dægursveiflum í rennsli sem við miðlun voru einkennandi fyrir rennsli ána neðan við Elliðavatn (1. mynd). Slík miðlun er almennt talin skaðleg fyrir lífríki strandsvæða bæði straum og stöðuvatna, þar með talið fiskstofna.



**1. mynd.** Rennsi ( $m^3/sec$ ) mælt við Heyvað í Elliðaám í janúar 2010, þegar Elliðaárvirkjun var í rekstri. (Veðurstofa Íslands, óyfirfarin gögn í gagnagrunni, <http://vmkerfi.os.is/vatn>)

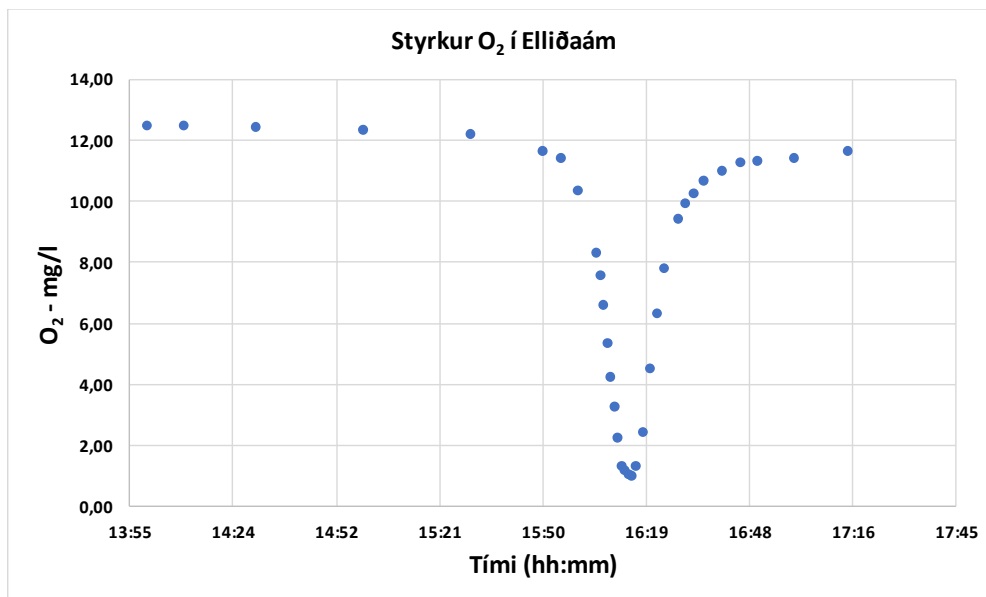
Eftir tíu ára hlé er ólíklegt að rafmagnsframleiðsla hefjist aftur í Elliðaárvirkjun. Huga þarf að framtíð Árbæjarstíflu/Árbæjarlóns og skoða hvaða möguleikar eru fyrir hendi til að endurheimta að hluta eða alveg náttúrulegan farveg og rennsli Elliðaáa. Orkuveitan óskaði eftir tillögum frá Hafrannsóknastofnun sem lagði fram fjórar sviðsmyndir og raðaði þeim eftir vænleika m.t.t. vatnalífríkis.

1. **Fjarlægja stíflu og ganga frá svæði í „upprunalegu“ ástandi.**
2. **Hafa allar lokur opnar árið um kring og gera skarð í einn þröskuldinn Árbæjarmegin til að auðvelda göngur fiska.**
3. **Hafa Geiraloku alltaf opna og stækka op hennar. Hafa lokurnar Árbæjarmegin alltaf lokaðar.**
4. **Halda áfram hefðbundnum aðferðum en bæta tæmingu (tímasetning og framkvæmd).**

Kostir 1 og 2 eru að mati Hafrannsóknastofnunar hagstæðastir fyrir vatnalífríki árinna. Þó að Árbæjarstífla teljist lítil stífla geta áhrif hennar á lífríkið þó verið talsverð, einkum fyrir göngufiska eins og laxfiska og ál. Með því að hafa lokur stöðugt opnar og/eða fjarlægja stífluna endurheimtist varanlega um 500m árkafla í hvorri kvísl (Árbæjarkvísl og Breiðholtskvísl). Árbæjarkvíslin er alltaf lokað en Breiðholtskvíslin hefur náttúrulegt rennsli yfir sumarmánuðina meðan stíflan er opin þeim megin. Yfir vetrarmánuðina er Árbæjarlónið fullt og nær þá yfir báðar kvíslarnar og skerðir rennsli þeirra sem því nemur.

Almennt eru helstu jákvæðu áhrif kosta 1 og 2 á straumvötn að 1) náttúrulegt rennsli og setframburður áa er endurheimt, 2) far fiska og annarra lífvera verður hindrunarlaust allt árið, 3) búsvæði lífvera sem röskuðust við stíflugerð endurheimtast og 4) oft batna vatnsgæði áa þegar stíflur eru fjarlægðar.

Hugsanleg neikvæð áhrif á lífríkið við það að opna/fjarlægja stíflu eru þau að 1) búsvæði lífvera sem aðlagast hafa umhverfi við stíflu er raskað og 2) hugsanlega losna óæskileg efni og set úr uppistöðulónum ofan stíflu þegar tæming þeirra á sér stað. Þegar vatni er safnað ofan stíflna og straumvatni breytt í stöðuvatn breytist lífríki úr því að vera myndað af tegundum sem er aðlagðar straumvatni og yfir í tegundir sem einkenni lífríki í stöðuvatni. Þegar árlega er verið ýmist að safna vatni ofan stíflu og það er tæmt aftur er allt svæðið á lónstæðinu sífellt að breytast. Við slíkar aðstæður er líklegast að framleiðsla lífríkisins á lónstæðinu séu að mestu óvirk. Í tilfalli Árbæjarlóns er ekki aukin hætta á að óæskileg efni eða set berist frá lóninu niður árnar þar sem seti í lóninu hefur verið haldið í lágmarki með því að tæma lónið árlega með tilheyrandi aurburði og breytingum á vatnsgæðum. Með því að hafa lokur opnar árið um kring og/eða fjarlægja Árbæjarstíflu verður ekki lengur þörf á árlegri tæmingu og þar með komið í veg fyrir það rask (rennslisbreytingar, breytingar á styrk súrefnis/pH og aurburður) sem því fylgir. Mælingar sem gerðar voru við tæmingu Árbæjarlóns vorið 2020 sýndu að neðan við stíflu fór súrefnismagn árvatnsins lægst niður á 1,04 mg/l (9,3% mettun) við lok tæmingar (2. mynd), vegna súrefnissnauðs vatns úr botni lónsins. Á sama tíma barst mikið grugg og set með árvatninu úr botni lónsins. Slík súrefnisþurrð getur haft neikvæð áhrif á lífríkið og lífslíkur hrogn og seiða laxfiska ef það varir í einhvern tíma. Við tæmingu Árbæjarlóns varði þetta súrefnissnauða ástand mjög stutt og líklega hefur dregið hratt úr því eftir því sem neðar dró vegna fossa og flúða sem lofta vatnið og auka súrefnismagn. Um klukkutíma eftir að lónið tæmdist var súrefnismettun orðin eðlileg á ný (100%) þó árvatnið væri gruggað talsvert lengur.



**2. mynd.** Styrkur uppleysts súrefnis (mg/l O<sub>2</sub>) í Elliðaám 70 m neðan við syðri loku Árbæjarlóns við tæmingu lónsins 27. apríl 2020.

Út frá hagsmunum vatnalífríkis og þar með fiskstofna er ekki mikill munur á kostum 1 og 2 utan þess að með því að fjarlægja stíflu þá er komið í veg fyrir hugsanlega gönguhindrun upp í gegnum loku sunnan megin í Árbæjarstíflunni. Sú loka er nokkuð lítil miðað við það vatnsmagn sem um hana rennur og straumpungi í gegnum hana því mikill. Líkur eru á að hún sé hindrun fyrir göngu seiða og smærri fiska.

Almennt eru áhrif af því að fjarlægja stíflur nokkuð vel þekkt og víða um heim er kapp lagt á að fjarlægja stíflur sem komnar eru úr notkun og endurheimta farvegi og fyrra lífríki. Með því að fjarlægja stíflur er komið í veg fyrir kostnaðarsamt viðhald, hættu sem getur stafað af stíflumannvirki/lóni eða vegna rofs á stíflu og ásýnd svæðis kemst nær upprunalegu horfi.

Vatnatilskipun Evrópuráðsins voru tekin upp með lögum um stjórn vatnamála sem sett voru árið 2011. Markmið laganna er að vernda vatn og vistkerfi þess, hindra frekari rýrnun vatnsgæða og bæta ástand vatnavistkerfa til þess að vatn njóti heildstæðrar verndar. Hvers konar framkvæmdir á vatnasviði valda álagi á vistkerfi og geta valdið því að lífríki á erfitt uppdráttar, vegna breytinga á rennsli eða setframburði og/eða vegna áhrifa á efnastyrk í vatninu. Stíflur í straumvatni brjóta upp samfellu árinna, bæði hvað varðar fiskgengd og setframburð. Einnig breyta stíflur eiginleikum straumvatna þannig að þau fara að líkjast stöðuvötnum en það hefur mikil áhrif á það hvaða lífríki getur þrífist þar. Í Evrópu eru fjölmargar gamlar stíflur sem hafa glatað tilgangi sínum og þar hefur víða verið ráðist í að fjarlægja þess háttar hindranir til að endurheimta samfellu árfarvega. Slík endurheimt er oft hluti af aðgerðaáætlunum sem farið hefur verið í til að bæta ástand ferskvatns þar sem álag af mannavöldum hefur valdið miklum áhrifum á vatnalífríki og/eða til að viðhalda góðu ástandi vatnalífríkis.

Friðþjófur Árnason

Hafrannsóknastofnun





## Minnisblað – Opnun Árbæjarstíflu og tæming lóns

Undanfarin ár hefur Heilbrigðiseftirlit Reykjavíkur (HER) haft áhyggjur af áhrifum af tæmingu lónsins við Árbæjarstíflu á lífríki ána. Orkuveita Reykjavíkur (OR) hefur í samráði við Stangveiðifélag Reykjavíkur fullopnað lokur í Árbæjarstíflu á hverju vori til að hleypa niðurgöngulaxi og laxaseiðum niður Elliðaár út í sjó. Lokurnar eru opnar allt árið en mismikið til að halda réttri hæð í norðurhluta Árbæjarlóns.

Þann 2. maí 2019 barst HER tilkynning frá lögreglu um að vegfarandi hefði bent á mikla jarðvegsmengun og dauðan fisk í Elliðaám. Við eftirlit kom í ljós að báðar kvíslar árinna voru dökkbrúnar og brúnn flekkur hafði myndast á sjóinn við árósa. Athugun leiddi í ljós að verið var að tæma lón Árbæjarstíflu. Ástandið eftir losun var að mati heilbrigðisfulltrúa verra en undanfarin ár. HER hafði samband við skrifstofu nátturu og garða og Hafrannsóknarstofnun. Skv. Hafrannsóknarstofnun hefur stofnunin ávallt mælt gegn þessari árvissu útskolun úr Árbæjarlóni vegna mögulegra neikvæðra áhrifa á lífríkið. Í ljósi þess að virkjunin í Elliðaárdal hætti rekstri fyrir nokkrum árum á stofnunin erfitt með að sjá tilganginn. Best væri ef lokur væru opnar allt árið um kring þannig að gönguleiðir fiska séu ekki hindraðar og framtíðarlausnin væri að fjarlægja stífluna alfarið. Haft var samband við OR og mælt til þess að viðhaft yrði annað verklag við losun lónsins næsta ár og framkvæmdar yrðu rannsóknir á áhrifum losunarinnar samhliða því. Rætt hafði verið um það fyrir nokkrum árum að taka lengri tíma í að tæma lónið til að reyna að lágmarka áhrif og var ákveðið að reyna það.



Losun lónsins við Árbæjarstíflu 2. maí 2019.

Vorið 2020 hafði OR samband við HER og skrifstofu náttúru og garða og tilkynnti að hafist yrði handa við losun lónsins þann 21. apríl. Byrjað var á því að opna lokuna við vestari kvísl árinna til að lækka hægt í lóninu áður en hin lokan yrði opnuð. Þann 27. apríl var svo opnuð lokan við lónið sjálft, við eystri kvíslina. Opnað var fyrir lokur í áföngum og losun tekin hægar en venja er. Sérfræðingar Hafrannsóknarstofnunar framkvæmdu mælingar í ánni fyrir, á meðan og eftir að losun fór fram. Undir lok tæmingar barst set og drulla niður ánnu og var hún lituð alveg niður í ósa.



Losun Árbæjarlóns 27. apríl 2020

Í kjölfar losunar vann Hafrannsóknarstofnun minnisblað um niðurstöður rannsókna og kom þar fram að þegar mesta gruggið var við losun hrapaði súrefnismettun í ánni frá 108% niður í 9,3%. Hafrannsóknarstofnun ráðlagði OR í ljósi niðurstaðna að hafa lokurnar opnar allt árið til að færa ástand í náttúrulegt horf og koma í veg fyrir neikvæð áhrif á lífríki ánnu. OR fékk einnig álit sérfræðings hjá Verkís um áhrif þess að opna lokurnar varanlega á fuglalíf á svæðinu. Skv. minnisblaði Verkís mun tæming lónsins ekki hafa áhrif á varp eða lífsskilyrði álftapars sem verpt hefur við lónið. Einnig segir í minnisblaði að þéttleiki andfugla við fyrrum lónsstæði mun minnka og fuglar væntalega færa sig ofar í ánnu. Tæming lónsins mun ekki hafa áhrif á fuglalífið neðar í ánni. OR tók því þá ákvörðun að opna lokurnar og hafa þær eftirleiðis opnar allt árið og færa ástand ánnu þannig nær náttúrulegu ástandi. HER og skrifstofa náttúru og garða fengu tilkynningu um þetta þann 9. október, fyrirhuguð tæming lónsins var 16. október en var svo flutt til 29. október. Tæming lónsins átti sér stað undir eftirlit HER.

Sveitarfélög bera ríka skyldu þegar kemur að verndun yfirborðsvatns s.s. vatna og vatnsfalla. Í lögum um stjórn vatnamála segir í gr. 12: Vernda skal yfirborðs- og grunnvatnshlot og



tryggja að ástand þeirra versni ekki. Ástand þeirra skal styrkja og endurheimta með það að markmiði að efnafræðilegt ástand sé að lágmarki gott. Þá segir í reglugerð um varnir gegn mengun vatns í gr. 8.3 að sveitarstjórnir og heilbrigðisnefndir skulu grípa til aðgerða sem miða að því að viðhalda náttúrulegu ástandi vatns. Jafnframt skal grípa til úrbóta ef ástand vatns hrakar eða ef það er lakara en ástandsflokkun. Loks segir í vatnatilskipun Evrópusambandsins í gr. 4 að aðildarríki skuli tryggja að besta, hugsanlega, vistfræðilega og efnafræðilega ástand náist að því er varðar yfirborðsvatn, að teknu tilliti til áhrifa sem ekki er hægt að komast hjá með góðu móti sökum eðlis starfsemi manna eða mengunar. Það á því alltaf að leitast við að færa ár og vötn nær náttúrulegu ástandi og vernda lífríki þeirra. Þar sem ekki er þörf fyrir stífluna þar sem rafmagnsframleiðslu er hætt er það því liður í að færa ánnu aftur til upprunalegs horfs að hætta að takmarka rennsli hennar með stíflumannvirki. Auk áhrifa af losun lónsins hefur lokunin áhrif á fiskistofna í ánni. Það lokast allaf fullorðnir laxar og seiði inni í lóninu á haustin og komast ekki niður ánnu en hluti þeirra drepst þar. Í lónið safnast einnig rusl s.s. plastpokar ofl. sem berst niður ánnu við tæmingu.

Það er því mat HER að jákvætt og æskilegt sé að færa Elliðaár nær náttúrulegu ástandi og koma í veg fyrir neikvæð áhrif losunar á vorin.

Tekið saman af Svövu S. Steinarsdóttur heilbrigðisfulltrúa hjá einingu vöktunar, Heilbrigðiseftirliti Reykjavíkur, dags. 9. nóvember 2020.

Björn Gíslason  
Borgarfulltrúi

Garðabær, 23. nóvember 2020  
Tilvísun: 202011-0023/30 Ráðgjöf/þjónusta - almennt  
TB, KHS, SBR  
tb

## Efni: Tæming Árbæjarlóns

Vísað er til bréfs frá Birni Gíslasyni borgarfulltrúa í Reykjavík, dags. 12. nóvember sl., þar sem óskað er eftir umsögn Náttúrufræðistofnunar Íslands um tæmingu Árbæjarlóns. Lónið var/er hluti af Elliðaárvirkjun sem tók til starfa árið 1921 og var starfrækt til ársins 2014. Á rekstratíma virkjunarinnar hefur Árbæjarlón verið fyllt á veturna og tæmt á vorin vegna fiskgengdar og vegna viðhalds. Nokkrum dögum eftir tæmingu hefur lónið verið fyllt aftur.

### Ferill málsins

Skemmst er frá því að segja að Orkuveita Reykjavíkur ákvað, eftir m.a. ráðleggingar frá Hafrannsóknarstofnun, Verkís og aðkomu Helbrigðiseftirlits Reykjavíkur, að tæma lónið varanlega og var það framkvæmt 29. október sl.

Elliðaárdalur og Elliðavatn er náttúruminjaskrá og á því, að mati Náttúrufræðistofnunar, að leita álights Umhverfisstofnunar og Náttúrufræðistofnunar um framkvæmdir á svæðinu, sérstaklega þar sem í þessu tilfelli er um að ræða varanlega breytingu á náttúru svæðisins frá því sem áður var, þ.e. sl. 100 ár. Náttúrufræðistofnun er ekki kunnugt um hvort leitað var álights Umhverfisstofnunar. Stofnunin fékk hins vegar ábendingu og fyrirspurn frá Umhverfisstofnun, þegar tæmingin var framkvæmd, um hvort Náttúrufræðistofnun hefði haft aðkomu að málinu. Í fyrstu taldi Náttúrufræðistofnun að það hefði ekki verið gert en í ljós kom að stofnuninni hafði verið sendur tölvupóstur frá OR 12. október sl. sem var á þessa leið: „*Sæl/sæll, Gert er ráð fyrir að tæma svokallaðan andarpoll sem er uppistöðulón ofan Árbæjarstíflu í lok mánaðarins eftir ráðleggingar Hafrannsóknarstofnunnar þess efnis og vera með „náttúrulegt“ rennsli í ánni allt árið um kring. Ég óska eftir að fá álit á áhrif þess á fuglalífi sem hefur myndast í kringum þetta uppistöðulón.*

*Það má endilega hafa samband við mig þegar þessi póstur ratar á réttan stað 😊*“ Þessi póstur rataði því miður ekki í farveg stjórnsýsluerinda heldur var flokkaður sem almenn fyrirspurn um fuglalíf og var því ekki skráður með lokadagsetningu. Ekki var settur frestur til að svara erindinu í sjálfa fyrirspurnina. Erindinu var því ekki svarað fyrir 29. október sl.

Áður en til tæmingar lónsins kom hefði verið eðlilegt að tryggja að allir þeir aðilar sem eiga að koma að málinu hefðu gert það. Að öðru leiti sér Náttúrufræðistofnun ekki ástæðu til að gera athugasemdir við feril málsins, enda annarra að taka á því skv. lögum.



### *Umsögn*

Náttúrufræðistofnun telur mikilvægast, hvað sem verður endanlega ákveðið um Árbæjarlón og Elliðaá, að þá verði það gert á forsendum lífríkis/náttúru á svæðinu og reynt eftir fremsta megni að hafa það eins náttúrulegt og mögulegt er. Í því samhengi verður ekki komist hjá því að horfa til þess að Elliðaárdalur ásamt ánni og Elliðavatni er mikið til manngerð náttúra og þar eru einnig ýmsar menningarminjar þ.m.t. virkjunin. Búið er að raska öllu svæðinu mjög mikið; fyrst með vatnsveitu í Gvendarbrunnum og síðar stíflum og vatnaveitingum og loks var Elliðaárvogur – áros með afar lífríki leiru og miklu fuglalíf stórlega skemmdur með fyllingum sem hófust á sjöunda áratug síðustu aldar og sér ekki fyrir endann á. Loks er hraunið í dalnum merkilegt og eins sethjallarnir. Ræktunarstarf hefur hulið hraunið að mestu og búið er að taka mikið efni úr hjöllum og þeir líka komnir á kaf í gróður og varla svipur hjá sjón. Eiginleg endurheimt svæðisins, þ.e. að endurheimta m.a. náttúrulegt vistkerfi dalsins, mundi þá fela í sér að taka til hendinni alla leið frá ósum með Elliðavatni.

Segja má að lítið skref eins og að endurheimta eitthvað af upprunalegri náttúru árinna og dalsins með því að láta Árbæjarlónið fara er jákvætt skref en um leið mikil breyting á þeirri ásýnd sem allir núlifandi menn hafa vanist. Eins hefur andapollurinn fræðslu og útivistargildi í borgarlandslagi sem nú þegar er mikið til manna verk. Sjá einnig síðar.

Í minnisblaði Verkís, Arnór Þórir Sigfússon, dags. 20. október sl., er ágætlega farið yfir fuglalíf á svæðinu og áhrif mögulegra breytinga á það, þ.m.t. fuglalíf í Blásteinshólma og álftavarp þar (minnisblað dags. 9. nóvember sl.), auk þess sem varpað er fram hugmyndum um að viðhalda „andapollinum“ o.s.frv.

Í samantekt Hafrannsóknastofnunar frá 28. október sl. (degi fyrir tæmingu) er farið yfir áhrif af virkjuninni á vatnalífríki árinna og hugsanlegra breytinga þar á, sérstaklega m.t.t. fiskgengdar og áhrif á laxfiska. Settir eru fram nokkrir möguleikar um aðgerðir til að stýra rennsli í ánni og sérstakleg mælt með tveimur kostum og rök færð fyrir því og kostir og gallar þeirra taldir upp sbr.: „Almennt eru helstu jákvæðu áhrif kosta 1 og 2 á straumvötn að 1) náttúrulegt rennsli og setframburður áa er endurheimt, 2) far fiska og annarra lífvera verður hindrunarlaust allt árið, 3) búsvæði lífvera sem röskuðust við stíflugerð endurheimtast og 4) oft batna vatnsgæði áa þegar stíflur eru fjarlægðar. Hugsanleg neikvæð áhrif á lífríkið við það að opna/fjarlægja stíflu eru þau að 1) búsvæði lífvera sem aðlagast hafa umhverfi við stíflu er raskað og 2) hugsanlega losna óæskileg efni og set úr uppistöðulónum ofan stíflu þegar tæming þeirra á sér stað.“ Í samantektinni er m.a. farið yfir hugsanleg áhrif á lífríki, fyrir og eftir breytingar, m.t.t. súrefnismagns og aurburðar í ánni.

Í samantekt Hafrannsóknarstofnunar og í minnisblaði Heilbrigðiseftirlits Reykjavíkur er komið inn á Vatnatilskipun Evrópusambandsins sem lög nr. 36/2011 um stjórn vatnamála fjalla um en þar segir 1. gr. laganna: „Markmið laga þessara er að vernda vatn og vistkerfi þess, hindra frekari rýrnun vatnsgæða og bæta ástand vatnavistkerfa til þess að vatn njóti heildstæðrar verndar. Jafnframt er lögnum ætlað að stuðla að sjálfbærri nýtingu vatns og langtímavernd vatnsauðlindarinnar.“



### *Niðurstaða*

Náttúrufræðistofnun telur að í fyrirbyggjandi gögnum sé búið að velta upp flestu því sem skoða þarf í tengslum við þá framkvæmd sem hér er til umfjöllunar. Stofnunin sér því ekki ástæðu til að bæta við það sem komið hefur fram enda mundi það fela í sér heildastæða vistfræðilega úttekt/samantekt á umhverfi og lífríki árinna frá ósum með Elliðavatni. Slík úttekt er umfram það sem hægt er að ætlast til í umsögn sem þessari.

Að mati Náttúrufræðistofnunar er veikleiki þess sem hér hefur verið til umræðu sá að aðeins er verið að skoða hluta af því svæði sem raunverulega hefur verið raskað, en ekki heildarmyndina, og ekki fjallað um mögulega kosti og galla endurheimtar á sameiginlegum vettvangi. Einfaldast væri að stefna að því að endurheimta Elliðavatn og Elliðaá allt til ósa. Hvort það sé raunverulegur kostur þarf að skoða vandlega og þá einnig hvort eitthvert millistig eða útfærslur séu betri en aðrar. Inn í þá skoðun þyrfti því að taka ýmsa þekkingu um Elliðavatn, t.d. rannsóknir Náttúrufræðistofnu Kópavogs o.fl., og tillögu Náttúrufræðistofnunar um frekari vernd vatnsins <https://www.ni.is/node/21557>, auk ýmissa sjónarmiða um t.d. minjavernd, vernd jarðmyndana og útivist.

Náttúrufræðistofnun er kunnugt um að sett hefur verið á laggirnar ráð/nefnd á vegum Reykjavíkurborgar til að fjalla sérstaklega um þetta mál og telur eðlilegt að sá vettvangur sé notaður til að fjalla um málið í heild. Náttúrufræðistofnun er tilbúin til að koma að þeirri vinnu eftir því sem við á.

Virðingarfyllt,

Trausti Baldursson  
forstöðumaður vistfræði- og ráðgjafardeildar

Afrit: Reykjavíkurborg, Orkuveita Reykjavíkur, Umhverfisstofnun, Hafrannsóknastofnun, Verkís





Umhverfis- og skipulagssvið  
B.t. byggingarfulltrúa  
Borgartúni 12-14  
105 Reykjavík

Reykjavík, 6. nóvember 2020.

**Efni: Tæming Árbæjarlóns til frambúðar, fyrir ofan stífluna í Elliðaánum.**

Hollvinasamtök Elliðaárdalsins fengu fyrstu fréttir um að til staði að tæma Árbæjarlón til frambúðar þegar frétt birtist um það í fjölmiðlum 28. október s.l. Ekkert samráð var haft við samtökin áður en til þessa kom.

Búið er að tæma lónið.

Með vísan til þessa eru það mikil vonbrigði hvernig að þessu var staðið.

Mikil umræða hefur átt sér stað í kjölfarið á tæmingunni, þar sem, meðal annars formaður íbúaráð Árbæjar hefur gert athugasemdir við það hvernig að þessu var staðið, en ekkert samráð var haft við íbúaráð Árbæjar eða íbúaráð Breiðholts frekar en Hollvinasamtökin. Auk þess hafa íbúar báðum megin við stífluna látið óspart í sér heyra varðandi málið, þar sem fram kemur mikil óánægja bæði með ákvörðun OR að tæma lónið til frambúðar og einnig með skort á samráði áður en ákvörðun var tekin.

Með vísan til 1. mgr. 4. gr. laga nr. 104/2001 um húsafriðun voru Elliðaárvirkjun og mannvirki sem henni tilheyrir, þar á meðal Árbæjarstífla, friðuð af mennta- og menningarmálaráðherra þann 14. júní 2012<sup>1</sup> og um slík mannvirki gilda reglur um að þörf sé á leyfi frá byggingafulltrúa áður en til framkvæmda kemur.<sup>2</sup>

Af þessu tilefni er efirfarandi spurningum beint til byggingafulltrúa vegna málsins:

1. Var leitað eftir leyfi byggingarfulltrúa fyrir þessari breyttu notkun mannvirkisins skv. lögum um mannvirki nr. 160/2010, byggingarreglugerð nr. 112/2012 o.fl. áður en til framkvæmdar kom?
2. Hefur OR upplýst borgaryfirvöld um hvort breyting á eldri framkvæmd við notkun mannvirkisins falli undir lög um mat á umhverfisáhrifum nr. 106/2000?
3. Hefur byggingafulltrúi tilkynnt Minjastofnun, sem er eftirlitsaðili með friðuðum húsum og mannvirkjum, um þessa framkvæmd?

---

<sup>1</sup> <http://www.minjastofnun.is/hus-og-mannvirki/fridlyst-hus-og-mannvirki/reykjavik/nr/807>

<sup>2</sup>

<http://www.mannvirkjastofnun.is/library/Skrar/Byggingarsvid/Leidbeiningarblod/2.3.1%20Byggingarleyfisskyldar%20framkv%C3%A6mdir-1.5.pdf>

Óskað er skjótra svara við erindinu og jafnframt afriti af þeim bréfasamskiptum sem borgaryfirvöld hafa átt við OR vegna málsins.

Afrit af þessu bréfi er sent til Minjastofnunar

Með fyrirfram þökk

Halldór Páll Gíslason  
(sign)

form. Hollvinasamtaka Elliðaárdalsins.



## MINNISBLAÐ

**Viðtakandi:** Stýrihópur um Elliðaárdal

**Sendandi:** Borgarlögmaður

---

### *Álitsgerð um varanlega tæmingu Árbæjarlóns*

Með bréfi, dags. 2. janúar 2021, óskaði stýrihópur um Elliðaárdal eftir lögfræðilegu álitum borgarlögmanns á þeirri ákvörðun Orkuveitu Reykjavíkur (hér eftir skammstafað „OR“) að tæma inntakslón eða Árbæjarlón fyrir ofan Árbæjarstíflu með því að opna lokur hennar.

Í álitinu þessu er fyrst og fremst verið að taka afstöðu til heimildar OR til varanlegrar tæmingar Árbæjarlóns og hvort nauðsynlegt hafi verið að hafa samráð eða afla samþykkis stjórnvalda eftir þeim lögum sem kunna að eiga við.

Í álitinu er fyrst rakin forsaga og helstu málsatvik sem þýðingu hafa gagnvart álitaefninu. Að þeirri yfirferð lokinni eru rakin þau helstu lög er varða vötn, skipulag, stíflumannvirki og lífríkja- og náttúruvernd. Að endingu eru helstu niðurstöður dregnar saman.

### I. Heimildir

Álitið byggist á eftirfarandi gögnum:

- Starfsleyfi Orku náttúrunnar ohf. útgefið af Heilbrigðiseftirliti Reykjavíkur, dags. 11. mars 2014
- Umsögn Verkís hf., dags. 20. október 2020
- Minnisblað Hafrannsóknastofnunar um Árbæjarstíflu og framtíðina, dags. 28. október 2020
- Minnisblað sérfræðings lóða og lendna, umhverfisstjóra og sérfræðings í samskiptamálum hjá OR, dags. 2. nóvember 2020
- Minnisblað Heilbrigðiseftirlits Reykjavíkur, dags. 9. nóvember 2020
- Erindi Orkustofnunar til OR, dags. 23. nóvember 2020
- Umsögn forstöðumanns vistfræði- og ráðgjafardeildar Náttúrufræðistofnunar Íslands, dags. 23. nóvember 2020
- Svar OR til Orkustofnunar, dags. 15. desember 2020
- Bréf Skipulagsstofnunar til umhverfis- og skipulagssviðs Reykjavíkurborgar, dags. 3.

maí 2021

- Upplýsingar sóttar af vefsíðu OR og sem aflað var frá starfsfólki OR
- Upplýsingar sóttar af vefsíðu Náttúrufræðistofnunar Íslands og sem aflað var frá starfsfólki stofnunarinnar
- Upplýsingar sóttar af vefsíðu Umhverfisstofnunar

Álit þetta er veitt með þeim fyrirvara að það byggist einvörðungu á þeim gögnum og upplýsingum er unnt var að afla og getið er um hér að framan.

## II. Helstu málsatvik

Bæjarstjórn Reykjavíkur ákvað undir lok ársins 1919 að láta reisa 1000 hestafla virkjun við Elliðaárnar. Árið eftir hófust framkvæmdir við Elliðaárvirkjun og tengd mannvirki. Fyrri áfangi Árbæjarstíflu var steypdur þegar árið 1920 og náði þá aðeins yfir aðra kvísl Elliðaáa. Við þá framkvæmd myndaðist inntakslón eða miðlunarlón sem síðan var nefnt Árbæjarlón í daglegu tali. Árið 1929 var stíflan bæði hækkuð og lengd og náði í kjölfarið yfir báðar kvíslar ána. Við það stækkaði Árbæjarlón talsvert en var eftir sem áður hugsað sem skammtímalón og Elliðavatn sem vatnsforðabúr rafstöðvarinnar.

Samkvæmt upplýsingum sem er að finna á vefsíðu OR hefur Árbæjarlón verið tæmt ár hvert á vorin til að tryggja fiskigengd í gegnum stífluna og hefur það verið gert í tveimur áföngum. Fyrst hefur verið tæmt sunnan megin og síðan þegar tæmst hefur töluvert úr lóninu hafa lokurnar Árbæjarmegin, þ.e. norðan megin í stíflunni, verið opnaðar og sá hluti tæmdur alveg til að hleypa niður þeim fiski sem þar er. Nokkrum dögum eftir tæmingu hefur síðan verið fyllt aftur upp í Árbæjarlónið, þ.e. í sumarstöður þess. Á haustin er síðan á nýjan leik fyllt upp í lónið beggja megin og það sett á yfirfall. Árbæjarlónið hefur því í gegnum tíðina verið árstíðabundið og vatnsyfirborði þess verið stýrt.

Árið 1994 tók gildi deiliskipulag fyrir Elliðaárdalinn. Í greinargerð þess er m.a. rakið að Elliðaárdalurinn sé friðaður samkvæmt borgarvernd, en í því felst að borgarstjórn hefur heitið því að leitast við að halda þessu svæði ósnortnu frá náttúrunnar hendi. Elliðaárdalurinn eða einstakir hlutar hans hafa þó ekki verið friðlýstir.

Hinn 14. júní 2012 friðaði þáverandi mennta- og menningarmálaráðherra Elliðaárvirkjun og mannvirki sem henni tilheyra, þ.m.t. Árbæjarstíflu, með vísan til þágildandi 1. mgr. 4. gr. laga, nr. 104/2001 um húsafriðun, og birtist auglýsing þess efnis í B-deild Stjórnartíðinda hinn 20. júlí 2012, sbr. auglýsing nr. 688/2012.

Sérstöku virkjunarleyfi er ekki til að dreifa vegna vatnsaflsvirkjunar (Elliðaárstöð) enda var starfsemi hafin í virkjuninni áður en áskilnaður um slíkt leyfi var lögfestur. Starfræksla stöðvarinnar byggir á starfsleyfi sem Heilbrigðiseftirlit Reykjavíkur gaf út til handa Orku náttúrunnar ohf., dótturfélags OR, hinn 11. mars 2014. Í leyfinu segir m.a.: „*Fyrirhugaðar breytingar á húsnæði, framleiðslu eða rekstri skulu gerðar í samráði við Heilbrigðiseftirlit*“.

Árið 2014 féll aðrennslispípa Elliðaárvirkjunar saman en hún hafði það hlutverk að flytja vatn úr inntakslóni að baki Árbæjarstíflu niður í aflvélar stöðvarinnar. Samkvæmt upplýsingum sem koma fram á heimasíðu OR voru í framhaldinu reyndar viðgerðir, án árangurs. Árið 2014 hafi efnahagur OR verið þröngur og því horft til þess að endurræsa Elliðaárstöð þegar



fjárhagur vænkaðist. Haustið 2019 lá fyrir að kostnaður við að endurræsa stöðina yrði um einn milljarður króna og að tap yrði á rekstri stöðvarinnar til frambúðar. Því féll OR frá þeirri hugmynd að endurræsa stöðina.

Í minnisblaði Heilbrigðiseftirlits Reykjavíkur (hér eftir skammstafað „HER“), dags. 9. nóvember 2020, kemur fram að HER hafi undanfarin ár haft áhyggjur af áhrifum árstíðabundinnar tæmingar Árbæjarlóns á lífríki ána. Þá segir í minnisblaðinu að HER hafi hinn 2. maí 2019 borist tilkynning frá lögreglu um að vegfarandi hefði bent á jarðvegsmengun og fiskidauða í Elliðaám. Við nánari athugun HER hafi komið í ljós að ástæða mengunar og fiskidauða væri tæming Árbæjarlónsins. Enn fremur kemur fram í minnisblaðinu að vorið 2020 hafi OR haft samband við HER og skrifstofu náttúru og garða hjá umhverfis- og skipulagssviði Reykjavíkurborgar og tilkynnt um að hafist yrði handa við tæmingu lónsins 21. apríl 2020. Sérfræðingar Hafrannsóknastofnunar hafi framkvæmt mælingar í ánum fyrir, á meðan og eftir að losun fór fram. Undir lok tæmingar hafi borist set og aur niður árnar og voru þær litaðar niður í ósa. Í kjölfar tæmingar vann Hafrannsóknastofnun minnisblað um niðurstöður rannsókna og lagði til við OR að í ljósi niðurstaðna væri rétt að hafa lokurnar opnar allt árið um kring til að færa ástand Elliðaáanna í náttúrulegra horf og koma í veg fyrir neikvæð áhrif á lífríki ána.

Í umsögn Verkís hf., dags. 20. október 2020, sem aflað var af OR um áhrif tæmingar lóns við Árbæjarstíflu á fuglalíf, kemur meðal annars fram að verði botnlokur stíflunnar opnaðar varanlega geti fiskur gengið óhindrað um farveginn og megi ætla að það verði jákvæð breyting fyrir fiskistofna ána. Líklegt sé þó að öndum fyrir ofan stíflu muni fækka nokkuð en fuglalíf ofan lónsins ætti að verða nær ósnortið af breytingunni að öðru leyti en því að hugsanlega myndu fuglar við lónið leita upp með ánum og þeim fjölga á efsta svæðinu neðan Elliðavatnstíflu.

Í minnisblaði Hafrannsóknastofnunar um Árbæjarstíflu og framtíðina, dags. 28. október 2020, er vísað til þess að OR hafi óskað eftir tillögum frá Hafrannsóknastofnun um hvaða möguleikar væru fyrir hendi til að endurheimta, að hluta eða í heild, náttúrulegan farveg og rennsli í Elliðaám í ljósi þess að ólíklegt væri að raforkuframléiðsla myndi hefjast aftur í Elliðaárvirkjun. Að mati Hafrannsóknastofnunar eru tveir kostir metnir vera hagstæðastir fyrir vatnalífriki ána, annars vegar að fjarlægja stífluna og ganga frá svæði í „upprunalegt“ ástand og hins vegar að hafa allar lokur opnar allt árið um kring og gera skarð í einn þröskuldinn Árbæjarmegin til að auðvelda göngur fiska. Er það mat Hafrannsóknastofnunar að helstu jákvæðu áhrif þessara kosta séu að náttúrulegt rennsli og setframburður áa yrði endurheimt, far fiska og annarra lífvera yrði hindrunarlaust allt árið, búsvæði lífvera sem röskuðust við stíflugerð myndu endurheimtast og þá bötnuðu oft vatnsgæði áa þegar stíflur væru fjarlægðar. Hugsanleg neikvæð áhrif á lífríkið væru að búsvæði lífvera sem aðlagast hefðu umhverfi við stíflu yrði raskað og að hugsanlega myndu losna óæskileg efni og set úr uppistöðulónum ofan stíflu þegar tæming þeirra ætti sér stað. Var þó ekki talin aukin hætta á síðastnefndu í tilviki Árbæjarlóns vegna reglulegra tæminga lónsins.

Á fundi stjórnar OR, dags. 23. nóvember 2020, var lagt fram minnisblað sérfræðings lóða og lendna, umhverfisstjóra og sérfræðings í samskiptamálum hjá OR, dags. 2. nóvember 2020, sem ber heitið *Tæming Árbæjarlóns - Tímalína - stutta útgáfan*. Í umræddu minnisblaði er greint frá þeim aðgerðum sem ráðist var í af hálfu OR í undirbúningi og aðdraganda tæmingar Árbæjarlóns. Í minnisblaðinu kemur meðal annars fram að upplýsingapóstur hafi verið sendur á nánar tilgreinda hagaðila hinn 9. október 2020, þar sem m.a. hefði eftirfarandi komið fram:

„Í samráði við Hafrannsóknarstofnun verður ekki fyllt vatn í Árbæjarlón í vetur eins og venjan er. Gert er ráð fyrir að tæma lónið Árbæjarmegin (andapollinn) í næstu viku og hafa framvegis allar lokur stíflunnar opnar. Þannig er hægt að tryggja fiskigengd í gegnum stífluna allt árið. Reiknað er með því að tæmingin taki nokkrar klukkustundir og að áin geti litast á meðan. Ef þú/þið hafið spurningar og/eða vangaveltur hvað þetta varðar þá ekki hika við að hafa samband við mig. ”

Umræddur upplýsingapóstur OR var, samkvæmt því sem greint er frá í minnisblaðinu, sendur eftirtöldum aðilum: Hafrannsóknarstofnun, Orkustofnun, Heilbrigðiseftirliti Reykjavíkur, Heilbrigðiseftirliti Hafnarfjarðar og Kópavogs, Náttúrufræðistofu Kópavogs, Kópavogsbæ, Fiskistofu, Árnafnd Elliðaána, Umhverfisstofnun, Sveitarfélögum og landeigendum, Reykjavík - Umhverfis- og skipulagssviði, Kópavogi - Umhverfis- og skipulagssviði, Stangveiðifélagi Reykjavíkur og Veiðifélagi Elliðavatns. Þá kemur fram í minnisblaðinu að OR hafi að endingu tekið ákvörðun um varanlega tæmingu Árbæjarlóns og að niðurstaðan hafi verið sú að best væri að gera það um miðjan október út frá hagsmunum lífríkisins.

Hinn 29. október 2020 tæmdi starfsfólk OR norðurhluta Árbæjarlóns til frambúðar undir eftirliti HER. Í aðdraganda þeirrar tæmingar var, eins og fyrr greinir, tölvupóstur sendur hagaðilum, þeir upplýstir um tímasetningu fyrirhugaðrar tæmingar og þeim boðið að vera viðstaddir. Stíflan var opnuð með því að lyfta lokum hennar með gangverki hennar og var engin breyting gerð á sjálfu mannvirkinu eða gangverki þess við tæmingu. Við tæmingu lækkaði vatnsyfirborð Árbæjarlóns niður fyrir það sem vísað hefur verið til sem sumarstöðu lónsins og er vatnsyfirborðið því nokkuð lægra núna en það hefur þá að jafnaði verið.

### III.

#### Lagaumhverfið

##### *i) Skipulagslög nr. 123/2010 og deiliskipulag fyrir Elliðaárdal*

Skipulagsvald sveitarfélaga er víðtækt yfir landi innan lögsagnarumdæmis þeirra á grundvelli skipulagslaga nr. 123/2010. Samkvæmt 1. mgr. 12. gr. skipulagslaga er allt land og haf innan marka sveitarfélaga skipulagsskylt og skal bygging húsa og annarra mannvirkja ofan jarðar og neðan og aðrar framkvæmdir og aðgerðir sem hafa áhrif á umhverfið og breyta ásýnd þess vera í samræmi við skipulagsáætlanir. Þá er samkvæmt 2. mgr. 12. gr. skipulagslaga mörkuð stefna um landnotkun og byggðaþróun í skipulagsáætlunum og samkvæmt því eru sett fram stefnumið um einstaka þætti meðal annars náttúruvernd, vatnsvernd og landslag. Í 13. tölul. 2. gr. skipulagslaga er hugtakið *landslag* skilgreint sem svæði sem hefur ásýnd og einkenni vegna náttúrulegra og/eða manngerðra þátta og samspils þar á milli. Þá segir í ákvæðinu að landslag taki þannig til daglegs umhverfis, umhverfis með verndargildi og umhverfis sem hefur verið raskað. Segir svo sérstaklega í ákvæðinu að undir landslag falli meðal annars ár. Um deiliskipulag er fjallað í VIII. kafla skipulagslaga. Í 1. mgr. 37. gr. laganna er kveðið á um að deiliskipulag sé skipulagsáætlun fyrir afmarkað svæði eða reit innan sveitarfélags og að þar séu meðal annars teknar ákvarðanir um lóðir, lóðanotkun, byggingarreiti og byggðamynstur. Í skipulagsreglugerð nr. 90/2013 er í gr. 4.3.1. fjallað um meginviðfangsefni aðalskipulags og í o. lið ákvæðisins er mælt fyrir um að gera skuli grein fyrir vernd náttúru- og menningarminja í skipulagsgögnum, þ.m.t. friðlýstum náttúruminjum, friðuðum og friðlýstum menningarminjum, hverfisvernd, vatnsvernd og annarri vernd. Í gr. 5.3.2.17. reglugerðarinnar er kveðið á um að í deiliskipulagi skuli gera grein fyrir gildandi stefnu aðalskipulags og ákvæðum laga um friðun og vernd, þ.m.t. um náttúruvernd, minjavernd, vatnsvernd og hverfisvernd og setja þar nánari skilmála um. Um landnotkunarflokka er fjallað

í 6. kafla skipulagsreglugerðar. Í 1. mgr. gr. 6.1. kemur fram að ákvæði um landnotkunarflokka eiga við um svæðis-, aðal- og deiliskipulag. Í gr. 6.2. í reglugerðinni er síðan fjallað um einstaka landnotkunarflokka og í u. lið ákvæðisins er að finna eftirfarandi landnotkunarflokk um *vötn, ár og sjó (v)* :

*„Vatnsfletir núverandi og fyrirhugaðra vatna, fallvatna og sjávar, þar með talið legu þeirra vegna stífla, breytingu á árfarvegum og landfyllinga.“*

Af framangreindu má álykta að í deiliskipulagi sé heimilt að setja fram bindandi stefnu um ár og farveg þeirra sem og miðlunarlón. Eðli málsins samkvæmt er þó árfarvegur og lega miðlunarlóna og vatnshæð áa og miðlunarlóna háð náttúrufarsskilyrðum hverju sinni.

Á skipulagsuppdrætti í þágildandi deiliskipulagi fyrir Elliðaárdal frá 1994 var sýnd sumarstaða Árbæjarlóns. Þá var í greinargerð umrædds deiliskipulags að finna eftirfarandi umfjöllun um Árbæjarlón á bls. 28 undir kaflanum *Örnefni á Árbæjarsvæði, ofan Höfðabakkabráar* :

*„Ofan við Árbæjarstíflu er mikill munur á sumar- og vetrarlandslagi. Á vetrum fyllir Árbæjarlón upp svæðið ofan við stífluna en yfir laxveiðitímann á sumrin eru þar tveir farvegir sem renna hvor sínum megin við Blásteinshólma.“*

Þá hefur öðlast gildi nýtt deiliskipulag fyrir Elliðaárdalinn, sbr. auglýsing sem birtist 29. mars 2021 í B-deild Stjórnartíðinda. Með sambærilegum hætti og var í þágildandi deiliskipulagi er sýnd sumarstaða Árbæjarlóns á skipulagsuppdrætti. Á bls. 22 í greinargerð nýs deiliskipulags kemur fram eftirfarandi umfjöllun um Árbæjarlón:

*„Árbæjarlón er eitt helsta sérkenni svæðisins en á vetrum hefur þar verið stöðuvatn sem nær yfir mestallt flatlendið en á sumrin er hleypt úr lóninu vegna laxagöngu. Ofan stíflu fellur áin þá í tveimur farvegum þegar ekki er lón. Sá syðri er þröngur og straumharður en hinn endar í litlu lóni við stífluna. Undan vetrarvatnsborði koma fram grösugar flæðiengjar með sérkennilegum víðirunnum sem hafa verið að nema þarna land á síðustu áratugum.“*

Af framangreindu er ljóst að í þágildandi og gildandi deiliskipulagi fyrir Elliðaárdal er gert ráð fyrir lóni sem og árstíðabundnum breytingum þess og þurfti lega Árbæjarlónsins að samræmast deiliskipulagi. Í greinargerðum eða skipulagsuppdráttum með hvorugu deiliskipulagi er þó mælt fyrir um skyldu til starfrækslu miðlunarlóns. Þá er hvergi að finna kröfu um að óheimilt sé að tæma lónið varanlega. Í þessu samhengi verður að líta til þess að almennt felur deiliskipulag eða tiltekin landnotkun deiliskipulags í sér heimild en ekki skyldu til að framkvæma eða eftir atvikum halda úti þar tilgreindri starfsemi nema slíkt komi skýrt fram í viðkomandi skipulagsáætlun. Því til stuðnings má benda á tvo úrskurði úrskurðarnefndar umhverfis- og auðlindamála í málum nr. 101/2013 og 127/2019, þar sem áþekk sjónarmið eru lögð til grundvallar. Því verður að telja að þrátt fyrir að gert sé ráð fyrir þeirri landnotkun í þágildandi og gildandi deiliskipulagi fyrir Elliðaárdal, sem felst í lóni við Árbæjarstíflu, þá er í skipulagsáætlunum ekki að finna skyldu þess efnis. Með vísan til þess þá var og er OR ekki skylt að halda út raforkuframleiðslu í Elliðaárvirkjun, þ.m.t. að viðhalda árstíðabundnu miðlunarlóni við Árbæjarstíflu. Heimild til að stýra vatnshæð miðlunarlóna ræðst af lögum eða sérstöku leyfi svo sem mælt er um fyrir í 7. gr. vatnalaga nr. 15/1923. Að því gefnu að slík heimild sé til staðar og nýtt, þá þarf að gera það innan ramma gildandi



skipulagsáætlana hverju sinni. Allt að einu þá getur sveitarstjórn á grundvelli skipulagsáætlunar almennt ekki skyldað aðila til reksturs tiltekinnar starfsemi, sem ráðgerð er samkvæmt áætluninni, óháð því hvort hún sé háð leyfi eður ei eða því að slíkt leyfi sé til staðar. Að öðru leyti vísast nánar um þetta atriði til umfjöllunar hér á eftir um vatnalög.

**ii) Framkvæmdaleyfi samkvæmt skipulagslögum nr. 123/2010 og umhverfismat eftir lögum nr. 106/2000 um mat á umhverfisáhrifum**

Í 13. til 15. gr. skipulagslaga er fjallað um framkvæmdaleyfi. Samkvæmt 1. mgr. 13. gr. skipulagslaga skal afla framkvæmdaleyfis sveitarstjórnar vegna meiri háttar framkvæmda sem áhrif hafa á umhverfið og breyta ásýnd þess, svo sem breytingar lands með jarðvegi eða efnistöku, og annarra framkvæmda sem falla undir lög nr. 106/2000 um mat á umhverfisáhrifum.

Á grundvelli heimildar 8. mgr. 13. gr. skipulagslaga setti ráðherra reglugerð nr. 772/2012 um framkvæmdaleyfi. Í 5. gr. reglugerðarinnar er að finna upptalningu á þeim framkvæmdum sem teljast framkvæmdaleyfisskyldar. Í ákvæðinu eru sérstaklega nefndar framkvæmdirnar „stíflur eða breytingar á árfarvegi, þó ekki stíflur vegna virkjana“. Ljóst er að Árbæjarstífla er hluti af Elliðaárvirkjun og fellur því ekki undir skilgreiningu ákvæðisins. Þá liggur fyrir að í varanlegri tæmingu Árbæjarlóns felst hvorki stíflugerð né breyting á stíflu heldur er einungis verið að nota gangverk hennar til þess að opna lokur hennar. Þá er ekki um að ræða breytingu á árfarvegi Elliðarána þar sem að árfarvegurinn er óbreyttur þótt lónið sé ekki lengur til staðar.

Í lögum nr. 106/2000 um mat á umhverfisáhrifum kemur fram í 2. gr. um gildissvið laganna að lögin gildi um framkvæmdir sem falli undir ákvæði laganna, á landi, í landhelgi, í lofthelgi og í mengunarlögsögu Íslands. Í c. lið 1. mgr. 3. gr. laganna er *framkvæmd* skilgreind sem „*hvers konar nýframkvæmd eða breyting á eldri framkvæmd og starfsemi sem henni fylgir sem undir lögin fellur*“. Samkvæmt þessari skilgreiningu telst varanleg tæming Árbæjarlóns ekki til „*nýframkvæmdar*“ eða „*breytingar á eldri framkvæmd og starfsemi*“ enda er, eins og að framan er lýst, einungis verið nota gangverk stíflunnar sem þegar er til staðar.

Samkvæmt 1. viðauka laga um mat á umhverfisáhrifum, þá falla stíflur og önnur mannvirki eða breytingar á árfarvegi til að hemja og/eða miðla vatni á verndarsvæðum undir töluliði 10.17 og 10.18 í flokki A, þ.e. matsskyld framkvæmd, sbr. 1. mgr. 5. gr. laganna. Það sama á við um allar breytingar eða viðbætur við framkvæmdir, sbr. töluliðir 13.01-13.03 í viðaukanum. Umræddir liðir viðaukans eiga ekki við í tilviki opnunar loka stíflunnar þar sem hvorki var verið að reisa stíflu né gera breytingar á stíflunni. Aukinheldur fól varanleg tæming Árbæjarlóns ekki í sér breytingu á árfarvegi til að hemja og/eða miðla vatni á verndarsvæðum eða eftir atvikum viðbætur við Árbæjarstíflu. Umræddir liðir í 1. viðauka leiða því ekki til þess að skylt hafi verið að afla framkvæmdaleyfis og mats á umhverfisáhrifum vegna varanlegrar tæmingar Árbæjarlóns.

Samkvæmt 3. gr. laga nr. 105/2006 um umhverfismat áætlana þá gilda ákvæði laganna um umhverfismat þeirra skipulags- og framkvæmdaáætlana og breytinga á þeim sem marka stefnu er varðar leyfisveitingar til framkvæmda sem tilgreindar eru í lögum um mat á umhverfisáhrifum. Þar sem ljóst er að varanleg tæming Árbæjarlóns var ekki framkvæmd í skilningi laga um mat á umhverfisáhrifum var ekki nauðsynlegt að gæta að ákvæðum laga um umhverfismat áætlana við endurskoðun deiliskipulags, sbr. 5. mgr. 12. gr. skipulagslaga.



Á vormánuðum 2021 óskaði umhverfis- og skipulagssvið Reykjavíkurborgar eftir afstöðu Skipulagsstofnunar annars vegar til þess hvort OR hefði borið að tilkynna opnun loka stíflunnar til Skipulagsstofnunar vegna líklegra umhverfisáhrifa með vísan til laga nr. 106/2000 um mat á umhverfisáhrifum. Hins vegar var óskað afstöðu Skipulagsstofnunar til þess hvort gera þurfi grein fyrir varanlegri tæmingu lónsins í deiliskipulagi og þá hvenær það skuli gert. Í hjálögðu bréfi Skipulagsstofnunar, dags. 3. maí 2021, kemur fram að ákvörðun OR um að hætta að fylla og tæma Árbæjarlón árlega falli ekki undir lög nr. 106/2000 um mat á umhverfisáhrifum. Af því leiðir að OR bar ekki að tilkynna stofnuninni um varanlega tæmingu lónsins eða afla umhverfismats eða framkvæmdaleyfis áður en lokur stíflunnar voru opnaðar varanlega. Jafnframt kemur fram í tilvitnuðu bréfi að gera þurfi grein fyrir varanlegum breytingum á lóninu sem hafi áhrif á umfang lónsins og umhverfi þess í deiliskipulagi. Ef ekki eru fyrirhugaðar framkvæmdir á því svæði sem í gildandi deiliskipulagi er skilgreint undir Árbæjarlón þurfi að leggja mat á það hvenær sé tilefni til að ráðast í breytingu á deiliskipulagi.

Í 53. gr. skipulagslaga er kveðið á um að ef *framkvæmdaleyfis skyld framkvæmd* er hafin án þess að framkvæmdaleyfi sé fengið fyrir henni, framkvæmdaleyfi brytur í bága við skipulag eða það er fallið úr gildi skuli skipulagsfulltrúi stöðva slíkar framkvæmdir tafarlaust og leita staðfestingar sveitarstjórnar. Heimildir skipulagsfulltrúa samkvæmt umræddu ákvæði takmarkast því við framkvæmdaleyfis skyldar framkvæmdir. Þar sem varanleg tæming lónsins var ekki framkvæmd í skilningi laganna verður ekki séð að skipulagsfulltrúi geti farið þess á leit við OR að hlutast til um að fylla upp í lónið að nýju.

Af öllu framangreindu er ljóst að þótt deiliskipulag geri ráð fyrir Árbæjarlóni, þá mælir það ekki fyrir um skyldu OR til að starfrækja miðlunarlón við Árbæjarstíflu. Er því ekki fyrir hendi stoð fyrir því að krefja OR um að fylla að nýju upp í lónið með því að loka aftur lokum stíflunnar.

### iii) Lög nr. 160/2010 um mannvirki

Samkvæmt 1. mgr. 2. gr. laga um mannvirki nr. 160/2010, þá gilda löggin um öll mannvirki sem reist eru á landi, ofan jarðar eða neðan. Mannvirki eru skilgreind í 13. tölul. 3. gr. laganna með eftirfarandi hætti:

*„Hvers konar jarðföst, manngerð smíð, svo sem hús og aðrar byggingar eða skýli, virkjanir, dreifi- og flutningskerfi rafveitna, hitaveitna, vatnsveitna og fjarskipta, fráveitumannvirki, umferðar- og göngubrýr í þéttbýli, stór skilti og togbrautir til fólksflutninga. Til mannvirkja teljast einnig tímabundnar og lausar byggingar sem ætlaðar eru til svefns eða daglegrar dvalar manna í fjóra mánuði eða lengur á sama stað, svo sem starfsmannabúðir og húsvagnar. Mannvirki á eða í hafi, vötnum og ám sem hafa fasta staðsetningu teljast einnig til mannvirkja samkvæmt lögum þessum.“*

Samkvæmt framangreindu telst Árbæjarstífla ótvírætt til mannvirkis. Á hinn bóginn getur Árbæjarlón eðli málsins samkvæmt ekki hafa talist vera mannvirki í skilningi laganna þar sem það er ekki jarðfast heldur fljótandi.

Samkvæmt 1. mgr. 9. gr. laga um mannvirki, þá er óheimilt að grafa grunn fyrir mannvirki, reisa það, rífa eða flytja, breyta því, burðarkerfi þess eða lagnakerfum eða breyta notkun þess, útliti eða formi nema að fengnu leyfi viðkomandi byggingarfulltrúa. Eins og að framan greinir

Þá var í tengslum við varanlega tæmingu Árbæjarlóns ekki gerð breyting á stíflunni sjálfri eða notkun hennar heldur var einungis gangverk hennar notað til að opna hana. Það gangverk má allt eins nota til þess að loka stíflunni aftur og felur enga varanlega breytingu á mannvirkinu í sér. Það verður því ekki ráðið af gildandi lögum um mannvirki að skylt hafi verið að afla byggingarleyfis fyrir varanlegri opnun loka stíflunnar.

**iv) Lög nr. 80/2012 um menningarminjar**

Eins og áður greinir þá var Árbæjarstífla friðuð með vísan til þágildandi 1. mgr. 4. gr. laga nr. 104/2001 um húsafriðun. Samkvæmt 4. mgr. 18. gr. laga nr. 80/2012 um menningarminjar, þá heldur friðlýsing húsa og mannvirkja á grundvelli eldri laga gildi sínu. Samkvæmt 1. mgr. 31. gr. laga um menningarminjar er óheimilt að gera nokkrar breytingar á friðlýstu húsi eða mannvirki án vitundar Minjastofnunar Íslands. Engin breyting var gerð á Árbæjarstíflu við tæmingu lónsins heldur var einungis verið að nota gangverk stíflunnar til að opna lokur hennar. Því var OR ekki skylt að tilkynna Minjastofnun Íslands um varanlega tæmingu lónsins.

Rétt er að geta þess að friðlýsing Elliðaárvirkjunar samkvæmt auglýsingu nr. 688/2012 í B-deild Stjórnartíðinda hinn 20. júlí 2012, tekur samkvæmt efni sínu einungis til mannvirkjanna sjálfra. Heimilt var samkvæmt þágildandi lögum nr. 104/2001 um húsafriðun að láta friðun ná til nánasta umhverfis friðaðs mannvirkis, sbr. 4. gr. laganna. Í áður greindri friðlýsingu er þess ekki getið að Árbæjarlón skuli njóta sérstakrar verndar eða friðlýsingar.

**v) Vatnalög nr. 15/1923**

Samkvæmt 1. gr. vatnalaga nr. 15/1923 taka lög in til alls rennandi eða kyrrstæðs vatns að svo miklu leyti sem önnur lög gilda ekki þar um. Í 2. mgr. 1. gr. er mælt fyrir um að markmið vatnalaga sé meðal annars að tryggja skynsamlega nýtingu vatnsauðlindarinnar og langtímavernd hennar með fyrirbyggjandi aðgerðum á grundvelli sjálfbærrar þróunar. Orkustofnun fer með stjórnslu og eftirlit samkvæmt vatnalögum, sbr. 143. gr. laganna. Rétt er að geta þess að Elliðaárvirkjun var reist fyrir gildistöku vatnalaga og því var heimild til byggingar og reksturs virkjunarinnar, þ.m.t. Árbæjarstíflu, ekki reist á ákvæðum laganna. Ákvæði laganna gilda þó um Elliðaárnar og hagnýtingu þeirra.

Samkvæmt 7. gr. vatnalaga skulu öll vötn renna sem að fornu hafa runnið. Umrætt ákvæði 7. gr. vatnalaga á aðeins við um straumvatn. Í 16. tölul. 4. mgr. 7. gr. vatnalaga er miðlunarlón, líkt og Árbæjarlón, skilgreint sem stöðuvatn sem er manngert að öllu leyti eða hluta og rennsli er stýrt í og/eða úr. Árbæjarlón gat því ekki notið verndar 7. og 8. gr. laganna þar sem lónið var ekki straumvatn. Rétt er að taka fram í þessu sambandi að með varanlegri tæmingu Árbæjarlóns var ekki verið að breyta farvegi Elliðaáanna heldur einungis verið að opna fyrir fullt rennsli ána í gegnum stífluna í farvegi sína.

Tilvist Árbæjarlóns byggðist á heimild Orku náttúrunnar ohf. sem fólst í fyrrnefndu starfsleyfi Elliðaárstöðvar til að hækka og lækka vatnsyfirborð Elliðaáanna fyrir raforkuframleiðslu, sbr. 1. tölul. 2. mgr. 7. gr. vatnalaga. Ákvæðið mælir fyrir um að óheimilt sé hverjum manni að breyta vatnsbotni, straumstefnu, vatnsmagni eða vatnsflæði, hvort sem það verður að fullu og öllu eða um ákveðinn tíma, svo og að hækka eða lækka vatnsborð nema lög leyfi eða sérstök heimild sé til staðar. Tilvist Árbæjarlóns er því bundin við áður nefnda heimild OR. Það athugast þó að heimild þessi, sem felst í fyrrnefndu starfsleyfi, skyldar OR ekki til þess að hækka og lækka vatnsyfirborð á svæði Árbæjarlóns.



Í 68. gr. vatnalaga er kveðið á um að leita skuli leyfis Orkustofnunar til vatnsmiðlunar eða breytinga á henni ef flatarmál miðlunarlóns er að því loknu 1.000 m<sup>2</sup> eða stærra við hæstu vatnsstöðu. Í ákvæðinu er ekki mælt fyrir um að leita skuli leyfis Orkustofnunar fyrir breytingu á vatnsmiðlun ef miðlunarlón hverfur við breytinguna. Verður því að telja að OR hafi ekki verið skylt að leita leyfis Orkustofnunar samkvæmt ákvæði þessu vegna varanlegrar tæmingar lónsins enda gefur bréf Orkustofnunar, dags. 23. nóvember 2020, ekki annað til kynna.

Í 79. gr. vatnalaga er mælt fyrir um að niðurlagning mannvirkis samkvæmt VI. kafla laganna, þ.m.t. stöðvun á viðhaldi, sé háð samþykki Orkustofnunar. Við niðurlagningu skuli umhverfið fært eins og kostur er til fyrra horfs. Eigandi mannvirkis skuli leggja áætlun um niðurlagningu fyrir Orkustofnun til samþykktar, þar sem meðal annars skulu tilgreindar upplýsingar um hvernig verkið verði framkvæmt. Orkustofnun geti sett þau skilyrði fyrir leyfi sem eru nauðsynleg til að koma í veg fyrir hættu eða tjón fyrir einstaklinga og almenning. Í erindi Orkustofnunar til OR, dags. 23. nóvember 2020, óskaði stofnunin með vísan til framangreinds ákvæðis eftir upplýsingum um áform OR um hugsanlega niðurlagningu mannvirkja eða stöðvun viðhalds og hvort til stæði að leita eftir samþykki stofnunarinnar fyrir þeim framkvæmdum. OR svaraði erindi Orkustofnunar með bréfi, dags. 15. desember 2020, á þá leið að aðeins hefði verið tekin ákvörðun um að opna lokur Árbæjarstíflu en hvorki hefði verið tekin ákvörðun um niðurlagningu mannvirkis né stöðvun viðhalds þeirra. Þrátt fyrir umrædd samskipti OR og Orkustofnunar liggur fyrir að OR hyggst ekki lagfæra aðrennsliþípu. Því verður að telja að unnt sé að færa rök fyrir því að OR hafi í raun stöðvað viðhald á a.m.k. hluta mannvirkja virkjunarinnar.

Samkvæmt 1. mgr. 144. gr. vatnalaga skal ákvörðun Orkustofnunar um að veita leyfi eða synja leyfi liggja fyrir innan átta vikna frá því að tilkynning um fyrirhugaða framkvæmd barst stofnuninni. Eins og að framan er rakið þá var varanleg tæming lónsins ekki leyfis skyld framkvæmd eftir vatnalögum og þarfnaðist því ekki leyfis Orkustofnunar.

Í 2. mgr. 144. gr. vatnalaga segir að skylt sé að tilkynna Orkustofnun um allar framkvæmdir sem fyrirhugað er að ráðast í og tengjast vatni og vatnafari, þar á meðal framkvæmdir sem ekki eru sérstaklega leyfis skyldar samkvæmt vatnalögum eða öðrum lögum. Í ákvæðum vatnalaga er ekki að finna skilgreiningu á því hvaða framkvæmdir eru ekki leyfis skyldar samkvæmt lögnum en eru tilkynningarskyldar. Í athugasemd við ákvæði 79. gr. laga nr. 132/2011 sem varð að 144. gr. vatnalaga kemur fram að í 2. mgr. ákvæðisins sé gerð grein fyrir þeirri sérstöku reglu vatnalaga að allar framkvæmdir tengdar vötnum séu tilkynningarskyldar þó að þær séu ekki leyfis skyldar samkvæmt ákvæðum vatnalaga eða öðrum lögum, t.d. mannvirkjalögum. Þá kemur fram að enginn eðlismunur sé á þeim framkvæmdum sem leyfis skyldar kunna að vera samkvæmt öðrum lögum og er sama nauðsyn því á tilkynningarskyldu í þeim tilvikum. Jafnframt kemur fram að til greina hafi komið að hafa allar framkvæmdir tengdar vötnum, stórar og smáar, leyfis skyldar en að aðferðafræði þessarar greinar gangi hins vegar skemur og ætti að ná öllum sömu markmiðum og með skilyrðislausu ákvæði um leyfi. Af 2. mgr. 144. gr. vatnalaga og lögskýringargögnum er ljóst að ákvæðinu er ætlað viðtækt gildissvið, sbr. orðalagið *allar framkvæmdir* .

Samkvæmt áður nefndu minnisblaði OR, dags. 2. nóvember 2020, var Orkustofnun tilkynnt um varanlega tæmingu Árbæjarlóns með tölvuskeyti, dags. 9. október 2020. Af fyrirliggjandi gögnum verður ekki ráðið hvort og þá hver viðbrögð Orkustofnunar voru við þessari tilkynningu OR. Á hinn bóginn liggur fyrir að það er á valdsviði Orkustofnunar að bregðast

við, m.a. með stöðvun framkvæmda eða álagningu sekta, sé ekki gætt að tilkynningarskyldu, sbr. 145. gr. vatnalaga. Í ljósi þess og eins og að framan er rakið varðandi 79. gr. vatnalaga, þá verður að telja það háð mati stofnunarinnar hvort framkvæmd tengd vatni og vatnafari hafi verið tilkynningarskyld. Í þessu samhengi skal vakin athygli á því að í tilvitnuðu bréfi Orkustofnunar, dags. 23. nóvember 2020, kemur ekki fram að stofnunin telji að tæming Árbæjarlóns hafi verið tilkynningarskyld framkvæmd samkvæmt umræddu ákvæði vatnalaga.

Samkvæmt 83. gr. vatnalaga er óheimilt að menga vötn eða láta í þau eða svo nærri þeim að hætt sé við að í þau berist efni, hlutir og lífverur sem spilla myndu eðlis- eða efnaástandi vatnsins, lífríki þess og nánasta umhverfi. Samkvæmt fyrrgreindum minnisblöðum HER og Hafrannsóknastofnunar hefur árleg tæming lónsins mengað og spillt vistkerfi ána.

Af ákvæðum vatnalaga verður ráðið að manngerðum miðlunarlónum er ekki ætluð sérstök vernd. Þvert á móti verður ráðið af ákvæðum 7., 68. og 79. gr. laganna að gerð þeirra er ekki heimil nema samkvæmt sérstakri heimild og að þau þyki ekki æskileg, sbr. orðalag 79. gr. um að umhverfi skuli „*fært eins og kostur er til fyrra horfs*”. Þá eru vatnalög sérlög gagnvart öðrum lögum um heimild til að stýra vatnshæð straumvatna og ljóst að vatnshæð þeirra verður ekki stýrt nema samkvæmt sérstakri heimild eða lagaleyfi, sbr. 7. gr. vatnalaga, óháð efni skipulagsáætlana. Í vatnalögum er hvergi mælt fyrir um skyldu til að stýra vatnshæð þó leyfi þess efnis sé til staðar. Af framangreindu leiðir að varanleg tæming Árbæjarlóns gengur ekki í berhögg við ákvæði vatnalaga.

#### **vi) Lög nr. 36/2011 um stjórn vatnamála**

Með setningu laga nr. 36/2011 um stjórn vatnamála var innleidd tilskipun Evrópusambandsins um aðgerðaramma bandalagsins um stefnu í vatnamálum, 2000/60/EB (vatnatilskipunin). Markmið laganna samkvæmt 2. mgr. 1. gr. þeirra er að vernda vatn og vistkerfi þess og hindra frekari rýrnun vatnsgæða og bæta ástand vatnavistkerfa til þess að vatn njóti heildstæðrar verndar. Jafnframt er lögunum ætlað að stuðla að sjálfbærri nýtingu vatns og langtímavernd vatnsauðlindarinnar.

Samkvæmt 12. gr. laga um stjórn vatnamála hvílir á yfirvöldum skylda til að vernda yfirborðs- og grunnvatnshlot og tryggja að ástand þeirra versni ekki. Ástand þeirra skal styrkja og endurheimta með það að markmiði að efnafræðilegt ástand sé að lágmarki gott. Þá skal tryggja sjálfbæra nýtingu grunnvatns þannig að jafnvægi sé milli vatnstöku og endurnýjunar.

Að teknu tilliti til niðurstöðu fyrrnefndra minnisblaða Hafrannsóknastofnunar og HER, verður að telja að varanleg tæming Árbæjarlóns samræmist markmiðum og þeim skyldum sem lagðar eru á yfirvöld samkvæmt fyrirætlum laga um stjórn vatnamála. Tæmingin virðist vera til þess fallin að draga úr álagi sem stíflan hefur valdið á vistkerfi og lífríki á svæðinu og stuðla að styrkingu og endurheimt sem bætir ástand ferskvatns.

#### **vii) Lög nr. 60/2013 um náttúruvernd**

Samkvæmt 1. gr. laga nr. 60/2013 um náttúruvernd er markmið laganna að vernda til framtíðar fjölbreytni íslenskrar náttúru, þar á meðal líffræðilega og jarðfræðilega fjölbreytni og fjölbreytni landslags. Lögin eiga að tryggja eftir föngum þróun íslenskrar náttúru á eigin forsendum og verndun þess sem þar er sérstætt eða sögulegt og einnig að stuðla að endurheimt raskaðra vistkerfa.



Það er sérstakur hluti af verndarmarkmiðum samkvæmt d. lið 3. gr. laga um náttúruvernd að varðveita landslag sem er sérstætt eða fágætt eða sérlega verðmætt vegna fagurfræðilegs og/eða menningarlegs gildis. Þá er það enn fremur verndarmarkmið að stuðla að vernd og fjölbreytni landslags með því að vernda vatnsfarvegi, fossa og stöðuvötn svo sem kostur er, sbr. c. liður 3. gr. laganna.

Samkvæmt 1. mgr. 33. gr. laga um náttúruvernd gefur ráðherra út náttúruminjaskrá á fimm ára fresti sem birt er með auglýsingu í Stjórnartíðindum þegar Alþingi hefur samþykkt þingsályktun um framkvæmdaáætlun. Elliðaárdalurinn er ekki friðaður eða friðlýstur og er heldur ekki á framkvæmdaáætlun um friðlýsingu og friðun, sbr. A- og B-hluta náttúruminjaskrár. Samkvæmt upplýsingum frá Náttúrufræðistofnun Íslands þá er C-hluti náttúruminjaskrár enn til vinnslu og hefur ekki verið birtur opinberlega.

Elliðaárdalurinn er þó skráður á náttúruminjaskrá eftir eldri lögum nr. 44/1999 um náttúruvernd, sem *aðrar náttúruminjar*, þ.e. landsvæði, náttúrumyndanir og lífverur, búsvæði þeirra, vistgerðir og vistkerfi sem rétt þykir að vernda, sbr. c. liður 1. mgr. 68. gr. eldri laga nr. 44/1999. Skráning Elliðaárdals á náttúruminjaskrá er með eftirfarandi hætti:

*Elliðaárdalur, Reykjavík, Kópavogi. (1) Vatnasvið Elliðaár í Elliðaárdal, frá upptökum í Elliðavatni allt til ósa. (2) Fjölbreytt náttúrufar, kjörið útivistarsvæði í þéttbýli.*

Af skráningu í náttúruminjaskrá verður ekki ráðið að Árbæjarlóni hafi verið ætlað sérstakt verndargildi, þar sem hvergi er mælt fyrir um að það eigi að njóta sérstakrar verndar.

Í 2. tölul. ákvæðis til bráðabirgða í lögum nr. 60/2013 um náttúruvernd segir að þar til ráðherra gefi út náttúruminjaskrá samkvæmt 33. gr. laganna skuli gildandi náttúruminjaskrá halda gildi sínu en um minjar á skránni, aðrar en þær sem eru friðlýstar, skuli fara samkvæmt ákvæðum 67. gr. laga um náttúruvernd nr. 44/1999, þar til endurmati verndargildis þeirra minja hefur verið lokið í samræmi við 3. tölul. Af 2. tölul. ákvæðis til bráðabirgða verður ekki skýrt ráðið hvort gildandi lög nr. 60/2013 eða eldri lög nr. 44/1999 eigi við um þær minjar er skráðar voru í náttúruminjaskrá samkvæmt ákvæðum eldri laga um náttúruvernd.

Í ákvæði 2. mgr. 37. gr. eldri laga nr. 44/1999 um náttúruvernd, var kveðið á um að leita skyldi umsagnar Umhverfisstofnunar og náttúruverndarnefnda áður en veitt væri framkvæmda- eða byggingarleyfi, sbr. skipulagslög og lög um mannvirki, fyrir framkvæmdum sem hefðu í för með sér röskun jarðmyndana og vistkerfa. Þá segir í 1. mgr. 38. gr. eldri laga að leita skuli umsagnar og tilkynna Umhverfisstofnun um framkvæmdir þar sem hætta er á að spillt verði öðrum náttúruminjum á náttúruminjaskrá.

Þá ber samkvæmt 3. mgr. 37. gr. laga nr. 60/2013 um náttúruvernd að forðast það að raska svæðum eða náttúrumyndunum sem skráðar hafa verið á C-hluta náttúruminjaskrár nema almannahagsmuðir krefjist og annarra kosta hafi verið leitað. Jafnframt er samkvæmt ákvæðinu skylt að afla framkvæmdaleyfis, eða eftir atvikum byggingarleyfis, sbr. skipulagslög og lög um mannvirki, vegna framkvæmda sem hafa í för með sér slíka röskun. Áður en leyfi er veitt skal samkvæmt ákvæðinu leita umsagnar Umhverfisstofnunar, Náttúrufræðistofnunar Íslands og viðkomandi náttúruverndarnefndar nema fyrir liggi staðfest aðalskipulag og samþykkt deiliskipulag þar sem hlutaðeigandi umsagnir liggja fyrir. Auk þess í 4. mgr. 37. gr. laganna kemur fram að sýna skuli sérstaka aðgæslu gagnvart vistgerðum,

vistkerfum og tegundum á C-hluta náttúruminjaskrár til að koma í veg fyrir að náttúruleg útbreiðslusvæði eða búsvæði minnki og verndarstaða þeirra versni.

Samkvæmt umsögn forstöðumanns vistfræði- og ráðgjafardeildar Náttúrufræðistofnunar Íslands, dags. 23. nóvember 2020, er Elliðaárdalur ásamt Elliðaám og Elliðavatni að miklu leyti manngerð náttúra og þá er búið að raska öllu svæðinu mjög mikið. Jafnframt liggja fyrir álit Hafrannsóknastofnunar, HER, Náttúrufræðistofnunar og Verkís þess efnis að varanleg tæming lónsins hafi ekki í för með sér frekari röskun vistkerfa heldur fremur færi hún árnar nær náttúrulegu horfi þeirra og komi í veg fyrir þá röskun á vistkerfi Elliðaáanna sem felist í árlegri tæmingu lónsins. Með hliðsjón af framangreindu felur varanleg tæming Árbæjarlóns því ekki í sér röskun eða spillingu í skilningi laga um náttúruvernd.

Eins og áður greinir þá er varanleg tæming Árbæjarlóns hvorki framkvæmd né mannvirkjagerð í skilningi skipulagslaga eða mannvirkjalaga og því bar OR ekki að afla byggingar- eða framkvæmdaleyfis fyrir varanlegri tæmingu lónsins. Þegar af þeirri ástæðu var óskýlt að leita umsagnar Umhverfisstofnunar, Náttúrufræðistofnunar eða náttúruverndarnefndar við varanlega tæmingu Árbæjarlóns, hvort sem er á grundvelli ákvæða eldri laga nr. 44/1999 eða laga nr. 60/2013.

Þá má færa rök fyrir því að með varanlegri tæmingu lónsins hafi verið sýnd frekari aðgæsla gagnvart vistkerfum og tegundum ána en áður hafði verið gert, þar sem komið er í veg fyrir árlega mengun sem að mati Hafrannsóknastofnunar hefur haft alvarlegar afleiðingar fyrir fiskistofna Elliðaáanna.

Samkvæmt a. lið 1. mgr. 61. gr. laga um náttúruvernd njóta stöðuvötn 1.000 m<sup>2</sup> að flatarmáli eða stærri sérstakrar verndar í samræmi við markmið 2. gr. og c. liðar 3. gr. laganna. Samkvæmt 2. mgr. 61. gr. ber að forðast að raska vistkerfum og jarðminjum sem talin eru upp í 1. mgr. 61. gr. laganna. Jafnvel þótt miðlunarlón teljist til stöðuvatna í skilningi vatnalaga þá má hafa verulegar efasemdir um að manngerð miðlunarlón njóti verndar samkvæmt náttúruverndarlögum sem votlendi og þaðan af síður þegar fyrir liggur að umrætt lón er árstíðabundið af mannavöldum. Sérstaklega þegar litið er til markmiða laga um náttúruvernd sem áður eru rakin um endurheimt raskaðra vistkerfa og varðveislu tegunda lífvera og vísað er til í 1. mgr. 61. gr. laganna. Í athugasemd við 28. gr. laga nr. 109/2015 sem breytti m.a. 1. mgr. 61. gr. laga um náttúruvernd á þann veg að votlendi af ákveðinni stærð njóti verndar, kemur enda fram að með þessari breytingu á a. lið 1. mgr. 61. gr. laganna sé leitast við að styrkja almenna vernd óraskaðs votlendis. Árbæjarlón var ekki náttúruyfyrirbæri heldur manngert og fól í sér verulega röskun á náttúrulegu umhverfi. Árbæjarlón gat því ekki notið verndar samkvæmt a. lið 1. mgr. 61. laga um náttúruvernd eða öðrum ákvæðum laganna. Í þessu sambandi er bent á lokamálsgrein 61. gr. laga um náttúruvernd þar sem mælt er fyrir um að Náttúrufræðistofnun Íslands skuli halda skrár yfir náttúruyfyrirbæri sem talin eru upp í 1. og 2. mgr. 61. gr. laganna. Á vefsíðu Náttúrufræðistofnunar Íslands má finna umræddar skrár og er Árbæjarlón ekki þar að finna. Samkvæmt upplýsingum sem aflað var frá Náttúrufræðistofnun Íslands má finna manngerð fyrirbæri innan náttúruverndarsvæða en þau eru þá ekki forsenda verndunar svæðanna.

Varanleg tæming Árbæjarlóns var því ekki í andstöðu við ákvæði laga um náttúruvernd. Þá verður ekki ráðið að OR hafi samkvæmt lögnum verið skylt að hafa samráð við Náttúrufræðistofnun Íslands í aðdraganda varanlegrar tæmingar lónsins.

**viii) Raforkulög nr. 65/2003 og virkjunarleyfi**

Raforkulög nr. 65/2003 taka til vinnslu, flutnings, dreifingar og viðskipta með raforku á íslensku forráðasvæði án tillits til orkugjafa en lögin tóku gildi 1. júlí 2003. Orkustofnun hefur eftirlit með því að fyrirtæki sem starfa samkvæmt lögnum fullnægi þeim skilyrðum sem um starfsemina gilda samkvæmt lögnum, reglugerðum settum samkvæmt þeim og öðrum heimildum, sbr. 24. gr. raforkulaga.

Í raforkulögum er ekki að finna sérstök fyrirmæli um það hvaða skilyrði gildi þegar lögð er af notkun virkjana. Samkvæmt lögnum er skylt að afla virkjunarleyfis frá Orkustofnun og gert ráð fyrir því að í slíku leyfi skuli meðal annars mælt fyrir um ráðstöfun mannvirkja og tækja þegar notkun þeirra er hætt og önnur atriði er lúta að skilyrðum leyfis og skyldum leyfishafa samkvæmt lögnum, sbr. 6. og 7. tölul. 1. mgr. 6. gr. laganna. Í tilviki Elliðaárvirkjunar hefur verið byggt á því að virkjunin sé rekin með heimildum sem jafngildi virkjunarleyfi, sbr. fyrrgreint bréf Orkustofnunar, dags. 23. nóvember 2020, en eiginlegu virkjunarleyfi er þó ekki til að dreifa þar sem virkjunin var reist fyrir gildistöku raforkulaga. Það liggja því ekki fyrir skrifleg fyrirmæli í virkjunarleyfi um það hvaða skilyrði gildi þegar raforkuframleiðsla virkjunarinnar er lögð af, s.s. um það hvernig ráðstafa skuli mannvirkjum og tækjum eða stýra búnaði stíflunnar, þ.m.t. um afdrif Árbæjarlóns.

**ix) Lög nr. 7/1998 um hollustuhætti og mengunarvarnir og leyfi til að starfrækja vatnsaflsvirkjun**

Eins og að framan greinir þá er í gildi leyfi, dags. 11. mars 2014, sem gefið var út af Heilbrigðiseftirliti Reykjavíkur til Orku Náttúrunnar ohf. til að starfrækja vatnsaflsvirkjun (Elliðaárstöð) í Elliðaárdal. Leyfið gildir til 2. júlí 2025 og var gefið út samkvæmt ákvæðum laga nr. 7/1998 um hollustuhætti og mengunarvarnir, með síðari breytingum. Samkvæmt fyrirmælum leyfisins skal leyfishafi hlíta ákvæðum framangreindra laga og ákvæðum annarra laga, reglugerða og starfsleyfisskilyrða sem um starfsemina kunna að gilda. Þá er mælt fyrir um það í leyfisbréfinu að fyrirhugaðar breytingar á húsnæði, framleiðslu eða rekstri skulu gerðar í samráði við heilbrigðiseftirlit.

Samkvæmt 14. gr. laga nr. 7/1998 skal rekstraraðili upplýsa útgefanda starfsleyfis um allar fyrirhugaðar breytingar á eðli, virkni eða umfangi starfseminnar sem geta haft afleiðingar fyrir umhverfið. Útgefandi starfsleyfis skal endurskoða starfsleyfi, sbr. 6. gr. laganna, eftir því sem við á. Með hliðsjón af þessu ákvæði bar OR að tilkynna HER sérstaklega um áætlanir sínar um að breyta starfsemi sinni, leggja af raforkuframleiðslu og opna lokur stíflunnar til frambúðar, svo sem OR gerði, sbr. áður greint minnisblað HER, dags. 9. nóvember 2020.

Í 38. gr. laga nr. 7/1998 er að finna meginreglur um grundvallarskyldur rekstraraðila. Þær skyldur sem lagðar eru á rekstraraðila samkvæmt þessum reglum miða fyrst og fremst að því að rekstraraðili grípi til nauðsynlegra ráðstafana sem miða að því að fjarlægja, verjast, afmarka eða draga úr hættulegum efnnum og koma staðnum þar sem starfsemin fer fram aftur í viðunandi horf, sbr. 16. gr. laganna. Í áður tilvitnuðu minnisblaði HER kemur fram að OR hafi gætt að ákvæðum laga um mengunarvarnir og hollustuhætti við varanlega tæmingu lónsins.

**x) Lög nr. 112/2015 um Hafrannsóknastofnun, rannsókn- og ráðgjafarstofnun hafs og vatna**

Samkvæmt 1. gr. laga nr. 112/2015 um Hafrannsóknastofnun, rannsókn- og ráðgjafarstofnun hafs og vatna, skal starfrækja sjálfstæða rannsókn- og ráðgjafarstofnun,



Hafrannsóknastofnun. Þá segir í 2. gr. laganna að markmið þeirra sé að efla vísindalega þekkingu á umhverfi og lifandi auðlindum í hafi og ferskvatni og stuðla í senn að sjálfbærri og arðbærri nýtingu auðlindanna. Meðal hlutverka Hafrannsóknastofnunar er að rannsaka lífsskilyrði og lifnaðarhætti gróðurs, dýrasvifs og botndýra, einkum vistfræðileg tengsl hinna ýmsu samfélaga og samhengi þeirra við nytjastofna í sjó og í ferskvatni og veita ráðgjöf um lífríki áa, vatna og sjávar varðandi framkvæmdir og mannvirkjagerð, sbr. 4. og 14. tölul. 5. gr. laganna.

Eins og að framan greinir óskaði OR eftir tillögum Hafrannsóknastofnunar um hvaða möguleikar væru fyrir hendi til að endurheimta, að hluta eða alveg, náttúrulegan farveg og rennsli Elliðaáa í ljósi þess að ólíklegt væri að raforkuframleiðsla myndi hefjast að nýju í Elliðaárvirkjun. Því er ljóst að sú ráðgjöf sem Hafrannsóknastofnun veitti OR samræmdest lögbundnu hlutverki Hafrannsóknastofnunar.

#### *xi) Lög nr. 61/2006 um lax- og silungsveiði*

Markmið laga nr. 61/2006 um lax- og silungsveiði er samkvæmt 1. gr. laganna að kveða á um veiðirétt í ferskvatni og skynsamlega, hagkvæma og sjálfbæra nýtingu fiskstofna í ferskvatni og verndun þeirra.

Stangveiðifélag Reykjavíkur hefur frá árinu 1939 sinnt skyldum veiðifélags og haldið utan um leigu á Elliðaánum. Á vormánuðum ár hvert er boðið upp á urriðaveiði en laxveiði yfir sumartímann.

Í V. kafla laga um lax- og silungsveiði er fjallað um fiskvegi og aðra mannvirkjagerð í og við veiðivötn. Í 4. mgr. 35. gr. laganna er kveðið á um að hafi vatnsmiðlun vegna mannvirkja áhrif á vatnsmagn í veiðivatni skuli ávallt haga henni þannig að sem minnst röskun hljótist af fyrir lífríki, fiskför og veiði. Rekstraraðila miðlunar er skylt að hafa samráð við veiðifélag eða veiðiréttarhafa, þar sem ekki er veiðifélag, um vatnsmagnsbreytingar sem fyrirhugaðar eru á hverjum tíma og líklegar eru til að hafa áhrif á fiskför.

Hafrannsóknastofnun hefur, sem fyrr greinir, lýst þeirri afstöðu sinni að stofnunin telji opnun loka Árbæjarstíflu vera einn af bestu kostunum sem séu í boði og að sú tilhögun sé líkleg til að hafa jákvæð áhrif á náttúrulegt rennsli og setframburð, far fiska og annarra lífvera. Verður því að telja að þessi tilhögun vatnsmiðlunar feli í sér minnsta röskun fyrir lífríki, fiskför og veiði í skilningi 4. mgr. 35. gr. laga um lax- og silungsveiði. Þá var samkvæmt upplýsingum frá OR haft samráð við Stangveiðifélag Reykjavíkur í aðdraganda varanlegrar tæmingar lónsins.

## IV.

### Samandregnar niðurstöður

Helstu niðurstöður mínar eru í stuttu máli eftirfarandi:

1. Jafnvel þótt deiliskipulagsáætlanir fyrir Elliðaárdal geri ráð fyrir Árbæjarlóni og árstíðabundnum breytingum þess, þ.m.t. ákveðinni lágmarksstöðu vatnsyfirborðs lónsins að sumri, er ekki í þeim að finna skyldu til starfrækslu miðlunarlóns.
2. Samkvæmt vatnalögum þarf sérstaka heimild eða lagaleyfi til að hækka eða lækka vatnsyfirborð. Elliðaárvirkjun var rekin á grundvelli starfsleyfis, en ekki virkjunarleyfis, sem veitir slíka heimild en skyldar leyfishafa ekki til að starfrækja miðlunarlón.



Skriflegum fyrirmælum um hvernig staðið skuli að niðurlagningu starfsemi virkjunarinnar er þ.a.l. ekki til að dreifa.

3. Varanleg tæming Árbæjarlóns fellur ekki undir lög um mat á umhverfisáhrifum og telst því ekki vera matsskyld framkvæmd.
4. Ekki var skylt að afla framkvæmda- eða byggingarleyfis á grundvelli skipulagslaga eða mannvirkjalaga eða tilkynna Minjastofnun Íslands um varanlega tæmingu Árbæjarlóns.
5. Ef ekki eru fyrirhugaðar framkvæmdir á því svæði sem í gildandi deiliskipulagi er skilgreint undir Árbæjarlón þarf að leggja mat á það hvenær tilefni er til að gera breytingu á deiliskipulagi.
6. Í friðlýsingu Elliðaárvirkjunar og skráningu náttúruminjaskrár er þess ekki getið að Árbæjarlón skuli njóta sérstakrar verndar eða friðlýsingar.
7. Varanleg tæming Árbæjarlóns samræmist ýmist markmiðum og/eða fyrirmælum ákvæða laga um náttúruvernd, laga um lax- og silungsveiði og laga um hollustuhætti og mengunarvarnir, og fór fram að höfðu samráði við HER.

\*\*\*\*\*

Að lokum skal þess getið að í fyrnefndum lögum má finna fyrirmæli um ferla sem ber að fylgja við stofnun nýrrar virkjunar, framkvæmd mata, öflun leyfa, fyrirmæli um hvað skuli kveðið á um í rekstrar- og virkjunarleyfum o.fl. Á hinn bóginn er ekki að finna í lögum skýrt verklag um þessi atriði í þeim tilvikum þegar ekki er til staðar virkjunarleyfi líkt og á við um Elliðaárvirkjun.



Ebba Schram  
borgarlögmaður

Hjálagt:

Bréf Skipulagsstofnunar til umhverfis- og skipulagssviðs Reykjavíkurborgar, dags. 3. maí 2021.

Bókun Björns Gíslasonar fulltrúa Sjálfstæðisflokksins á fundi stýrihópsins 18. maí 2021.

Álit borgarlögmanns er í algjörri andstöðu við álit skipulagsfulltrúans í Reykjavík, sem jafnframt er æðsti embættismaður borgarinnar í skipulagsmálum. Það er alveg ljóst að skipulagsfulltrúi hefur yfirburðapekkingu á túlkunaratriðum er viðkoma deiliskipulagi en hann segir í umsögn sinni til stýrihópsins um Elliðaárdalinn, dags. 4. desember, og einnig í samtali við Fréttablaðið 5. desember á síðasta ári, ákvörðun Orkuveitu Reykjavíkur um að tæma Árbæjarlón varanlega ekki samræmast deiliskipulagi. Borgarlögmaður vill þó meina að þar sem ekki sé sérstaklega tiltekin í deiliskipulaginu skylda til reksturs miðlunarlóns sé OR ekki að brjóta deiliskipulagið. Það er alveg skýrt, sé litið til deiliskipulagsins, að lónið er partur af því enda mjög bersýnilegt á uppdráttum þess. Nauðsynlegt er að fá úr því skorið, hjá þar til bærum yfirvöldum, hvort álitssgerð borgarlögmanns standist. Þá er alveg ljóst að borgin, sem á 93% í OR, og er eigandi Elliðaánna þarf ekkert annað en að sýna vilja í verki til að lónið verði fyllt aftur enda fer borgarstjórn með stefnumótandi ákvarðanir í skipulagsmálum borgarinnar. Þá er rétt að benda á að borgin er eigandi Elliðaánna og því ættu heimatökin að vera hæg.