



Reykjavíkurborg
Skóla- og frístundasvið

Miðstöð Útivistar og Útináms

Starfsáætlun 2021-2022



Framtíðarsýn skóla- og frístundasviðs:

Í kraftmiklu skóla- og frístundastarfi öðlast börn og unglingar menntun og reynslu til að láta drauma sína rætast og hafa jákvæð áhrif á umhverfi og samfélag.



Efnisyfirlit:

Inngangur	2
Skipurit.....	4
Hlutverk og markmið	4
Menntastefna Reykjavíkurborgar til 2030	5
Stutt greinargerð framkvæmdastjóra um starf síðasta árs.....	6
Yfirlit yfir mat á starfsemi	8
Áskoranir, markmið og aðgerðir	9
Þróunarverkefni og áherslur starfsársins.....	14
Samlegð og samstarf	14
Jafnréttisáætlun 2021-2022	15



Inngangur

Frístundamiðstöðin Gufunesbær starfrækir útilífssvið en sviðinu tilheyra Miðstöð útivistar og útináms (MÚÚ), frístundagarðurinn við Gufunesbæ og skíðabrekkur í borginni.

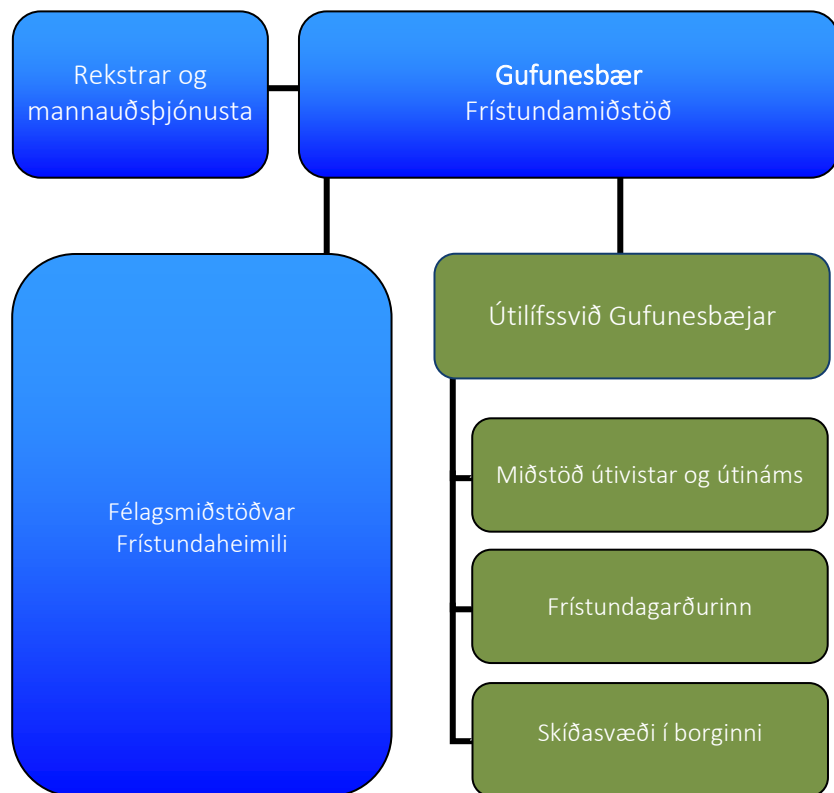
Miðstöð útivistar og útináms sinnir miðlægri þjónustu gagnvart skóla- og frístundasviði. Verkefni við frístundagarðinn eru viðhald, uppbygging og móttaka hópa í garðinn. Skíðabrekkurnar í borginni, í Árbæ, Breiðholti og Grafarvogi eru opnar almenningi og reknar af útilífssviði Gufunesbæjar fyrir hönd ÍTR.

Starfsáætlun MÚÚ hefur áður verið hluti af starfsáætlun Gufunesbæjar. Vegna skipulagsbreytinga (BBB) og sameiningar Ársels og Gufunesbæjar er starfsáætlunin nú sett fram sér. Starfsáætlunin 2021-2022 tekur mið af Menntastefnu Reykjavíkurborgar til ársins 2030.

Vinna við gerð starfsáætlunarinnar er í höndum starfsfólks MÚÚ ásamt framkvæmdastjóra Gufunesbæjar. Starfsáætlunin tekur gildi 1. september 2021 og gildir til 31. ágúst 2022.



Skipurit



Hlutverk og markmið

Miðstöð útivistar og útináms er miðlæg þekkingarstöð á sviði útivistar og útináms fyrir skóla- og frístundastarf í Reykjavík.

Hlutverk MÚÚ

Hlutverk MÚÚ er að veita stuðning og ráðgjöf við eflingu útivistar og útináms í nærumhverfi barna og unglunga í hverfum borgarinnar.

- Að efla og styrkja þekkingu starfsfólks í útinámi og útivist.
- Að ýta undir og styðja við útinám og útivist í degi barnsins.
- Að gera framkvæmd útináms og útivistar auðveldari.
- Að halda utan um miðlæg verkefni SFS sem tengjast útivist og útinámi.

Markmið MÚÚ

- Að starfsfólk hafi áhuga og þekkingu til að nýta útivist og útinám í skóla- og frístundastarfi.
- Að útinám og útivist sé eftirsóknarvert verkfæri í tækjaboxi kennara og leiðbeinanda.
- Að námsreynsla barna og unglunga sé fjölbreytt og auðug af tengingu við útinám og útivist.
- Að aðstæður til útivistar og útináms séu góðar í skóla- og frístundastarfi.

Menntastefna Reykjavíkurborgar til 2030

Leiðarljós

Menntastefnan byggir á grunnstefjum Barnasáttmála Sameinuðu þjóðanna um að menntun barns skuli beinast að því að rækta persónuleika, hæfileika og andlega og líkamlega getu þess. Tilgangurinn er að búa börn undir að lifa ábyrgu lífi í frjálsu samfélagi í anda skilnings, friðar, gagnkvæmrar virðingar, mannréttinda og vinsemdar.

Í stefnunni er rík áhersla á að uppeldi barna og menntun sé samfélagslegt verkefni sem eigi sér stað bæði með formlegum og óformlegum hætti. Virkni barna og lýðræðisleg þátttaka í leik og starfi eru mikilvæg leiðarljós. Veita þarf börnum viðeigandi stuðning og byggja á styrkleikum þeirra og bakgrunni svo að þau geti haft áhrif á nám sitt, líðan og umhverfi.

Skóla- og frístundasvið borgarinnar setur fagmennsku og samstarf í öndvegi. Sviðið leggur í menntastefnunni áherslu á að styðja við faglegt frumkvæði starfsfólks, veita því rík tækifæri til starfsþróunar og markvissa ráðgjöf og handleiðslu. Stefnt er að því að húsnæði og aðstaða veiti fullnægjandi umgjörð um metnaðarfullt starf og stuðli að heilbrigði og vellíðan barna og starfsmanna.

Í menntastefnunni kemur fram mikilvægi samstarfs við fjölskyldur barna í skóla- og frístundastarfi. Starfsfólk á frumkvæði að samstarfi og vinnur að þróun leiða sem taka mið af ólíkum þörfum, menningu og reynslu barna og foreldra. Fjölbreytt og þverfaglegt samstarf innan starfsstaða, milli starfsstaða og við stofnanir og aðila í samfélaginu stuðlar að þróun menntunar.

Meginmarkmið

Meginmarkmið menntastefnunnar er að öll börn vaxi, dafni og uni sér saman í lýðræðislegu samfélagi sem einkennist af mannréttindum og virðingu fyrir fjölbreytileika mannlífs.

Unnið verður að því að öll börn hafi sterka sjálfsmynd, trú á eigin getu og nái árangri. Börn lesi sér til gagns og gamans, afli sér þekkingar og öðlist skilning á samfélagi og náttúru. Þau sýni frumkvæði, skapandi og gagnrýna hugsun og tileinki sér heilbrigðan lífstíl.

Menntastefnan byggir á fimm grundvallarþáttum:

Félagsfærni, Sjálfseflingu, Læsi, Sköpun, Heilbrigði



Stutt greinargerð framkvæmdastjóra um starf síðasta árs (2020-2021)

Eins og hjá öðrum starfsstöðum skóla- og frístundasviðs hafði Covid19 talsverð áhrif á starfsemi MÚÚ. Mikil vinna fór í endurskipulagningu til að bregðast við breyttum aðstæðum. Hefðbundin verkefni fóru sum ekki af stað eða breyttust talsvert.

Skíðað á skólatíma náði ekki að fara af stað vegna Covid19.

Út vil ek – örnámskeið féllu niður eða voru ekki skipulögð vegna Covid19. Námskeiðin eru stutt þriggja tíma námskeið sem öll hafa tengingu í útivist eða útinám. Leiðbeinendur á námskeiðum hafa verið starfsmenn MÚÚ, starfsfólk skóla- og frístundasviðs sem hafa verið að gera áhugaverða hluti í útinámi og útivist og utan að komandi sérfræðingar. Fjöldi námskeiða á ári er yfirleitt um tuttugu.

Örnámskeið í samstarfi við Háskóla Íslands voru haldin á haustönn. Námskeiðin eru hluti af samstarfi MÚÚ og menntavísindasviðs HÍ. Námskeiðin eru stutt 3 tíma námskeið sem öll hafa tengingu í útivist eða útinám. Þetta er annað skiptið sem námskeiðin eru haldin fyrir HÍ, en tekið var á móti ca. 160 nemendum á 13 námskeiðum, þar af nemendum í *Starfstengdu námi fyrir fólk með þroskahömlun*. Námskeiðin gengu mjög vel og gert er ráð fyrir áframhaldandi samstarfi. Greiðsla HÍ vegna námskeiðanna fer í að kaupa utan að komandi leiðbeinendur á námskeið sem standa starfsfólki SFS til boða.

Úti er ævintýri útináms dagskrá fyrir skóla- og frísundaheimilis hópa gekk erfiðlega sökum Covid19. Talsvert var um afbókanir, en rútuþjónustan á vorönn hjálpaði mjög mikið til. Markmið *Úti er ævintýri* er að gefa kennurum (og nemendum) jákvæða upplifun af útinámi, ýta undir áhuga þeirra til að nýta sér útinám og útivist í skóla- og frístundastarfi og mynda

tengsl starfsmanna MÚÚ við kennara og leiðbeinendur. Tekið var á móti tæplega 90 hópum.

Perlan Museum og Náttúruminjasafnið er fræðsluheimsókn í Perluna fyrir 6.bekk og 9.bekk sem MÚÚ hefur undanfarin ár haft umsjón með og skipulagt. Heimsóknir 9.bekkjar féllu niður á haustönn vegna Covid19, en hægt var að bregðast við aðstæðum og skipuleggja heimsóknir á vorönn með tilkomu rútuverkefnis. Aðsókn skólahópa á safnið hefur verið að aukast (þrátt fyrir Covid19).

Fjölskyldu- og húsdýragarðurinn – íslensku húsdýrin er fræðsluheimsókn fyrir 3.bekk sem MÚÚ hefur undanfarin ár haft umsjón með og skipulagt. Covid19 hafði talsverð áhrif á starfsemi garðsins en hann þurfti að loka um tíma. Þrátt fyrir takmarkanir var aðsókn í fræðsludagskránni á pari við það sem hún hefur verið best undanfarin ár. Því er ekki síst að þakka rútuverkefninu.

Rútuverkefnið var tilraunaverkefni á vorönn sem snéri að því að tryggja öryggi og aðgengi skólahópa í fræðsluheimsóknir í Perluna og Fjölskyldu- og húsdýragarðinn á tímum Covid19. Verkefnið fól í sér leigu á rútu og ráðningu atvinnubílstjóra í gegnum atvinnuáttak ásamt skipulagningu á framkvæmd og móttöku á hópum í Perluna. Skólar gátu pantað fræðsluna og rútu á sama stað án kostnaðar. Að auki skapaðist tækifæri til að bjóða upp á rútuþjónustu í dagskrá MÚÚ. Verkefnið gekk framar vonum og gríðarleg góð nýting var á rútuþjónustunni og gerði skólahópum kleift að nýta sér fræðslu í boði sem annars hefði ekki verið hægt vegna Covid19. Að auki gátu starfstaðir SFS einnig nýtt sér rútu á fríbókunarþjónustu eftir að fræðsluheimsóknum lauk.

Birta stoðdeild og MÚÚ héldu áfram samstarfi sínu. Á starfsárinu var tekið á móti þremur hópum barna, sem eru umsækjendur um alþjóðlega vernd, í

útvistartengda dagskrá. Verkefnið snýst um að gefa börnum tækifæri á að upplifa íslenska náttúru á jákvæðan hátt og opna augu þeirra fyrir útvist á Íslandi.

Efnisveitan, hin svokallaða Efnisveita MÚÚ var opnuð en verkefnið er samstarfverkefni MÚÚ og hverfastöðva Reykjavíkur um að nýta efni sem fellur til við grisjun trjáa í Reykjavík, í skóla og frístundastarf. MÚÚ hefur komið sér upp aðstöðu til að taka á móti efni frá hverfastöðvum og vinna það fyrir skóla og frístund.

Verkefnakista MÚÚ er safn útinámsverkefna sem hægt er að nálgast á vef MÚÚ. Verkefnin sem nú eru í kistunni eru flest frá Náttúruskóla Reykjavíkur og Prisma verkefni leikskólakennara ásamt verkefnum MÚÚ. Unnið var í endurhönnun og samræmingu á útliti og framsetningu á verkefnum ásamt endurhönnunar á skráningarkerfinu.

Grenndarsvæðasamningar hafa ekki verið endurnýjaðir og enn er unnið að því að finna þeim farveg. MÚÚ hefur samt sem áður haldið áfram að þjónusta skóla í tengslum við grenndarsvæðin. Lokið var við uppsetningu á grenndarsvæði fyrir Ingunnarskóla, Rofaborg og Fossvogsskóla í samstarfi við umhverfis- og skipulagssvið og unnið er að grenndarsvæði fyrir Fellaskóla.

Aðstaða og búnaður

MÚÚ geymir allan sinn búnað í gámum á svæðinu við Gufunesbæ. Talsverðar breytingar voru gerðar á starfsárinu. Efnisveitan fékk loksins vinnuaðstöðu og flutti inn í gamla skíðagáminn. Einnig var öllu svæðinu breytt þannig að vinnuaðstaða efnisveitunnar, geymslugámur ásamt gámi fyrir eldiviðageymslu MÚÚ er nú allt á einum stað. Þá bættist við einn 40 feta gámur sem geymir allan skíðabúnað sem tengist skíðasvæðunum í

borginni, t.d. sexhjól og snjótroðsluvél, en einnig skíðabúnað sem tengist verkefninu *Skíðað á skólatíma*.

Bætt var við búnaði hjá MÚÚ. Svampi í dýnu í klifurturni var skipt út. Ýmis verkfæri voru keypt sem tengjast Efnisveitunni. Þá voru gönguskíði fyrir börn keypt, en gert er ráð fyrir að nýta þau með frístundaheimilum. Einnig var bætt við nokkrum iPad sem notaðir eru í „Úti er ævintýri“ dagskránni.



Yfirlit yfir mat á starfsemi

Hvað var matið?	Hvernig fór matið fram?	Hverjir tóku þátt í matinu? (starfsmenn, börn, foreldrar, aðrir)	Helstu niðurstöður mats (styrkleikar og veikleikar)
Viðhorf kennara / leiðbeinenda til „Úti er ævintýri“	Spurningalisti sendur í tölvupósti	Kennarar / leiðbeinendur sem tóku þátt í dagskránni	Helstu styrkleikar eru: <ul style="list-style-type: none"> Frábær þjónusta Skemmtileg verkefni Helstu veikleikar eru: <ul style="list-style-type: none"> Lágt svarhlutfall
Viðhorf þátttakenda í námskeiðum „Út vil ek“	Spurningalisti sendur í tölvupósti	Kennarar / leiðbeinendur sem sóttu námskeiðið	Helstu styrkleikar eru: <ul style="list-style-type: none"> Góð aðstaða Góðir leiðbeinendur Helstu veikleikar eru: <ul style="list-style-type: none"> Lágt svarhlutfall
Viðhorf kennara til heimsóknna í Perluna Museum	Spurningalisti sendur í tölvupósti	Kennarar / leiðbeinendur sem tóku þátt í dagskránni	Helstu styrkleikar eru: <ul style="list-style-type: none"> Frábær sýning Frábært að hafa rútuþjónustu Helstu veikleikar eru: <ul style="list-style-type: none"> Lágt svarhlutfall
Viðhorf kennara / leiðbeinenda til heimsóknna í Lundinn	Spurningalisti sendur í tölvupósti	Kennarar / leiðbeinendur sem nýttu sér aðstöðuna í Lundinum	Helstu styrkleikar eru: <ul style="list-style-type: none"> Frábær aðstaða Helstu veikleikar eru: <ul style="list-style-type: none"> Lágt svarhlutfall

Við mat á starfsemi MÚÚ eru meðal annars notaðar spurninga kannanir. Sendur er tengill (Google-form könnun), á þá sem skráðir eru í þjónustu á vegum MÚÚ. Yfirleitt er um mjög lítið svarhlutfall að ræða, 10%-40%. Hins vegar fá starfsmenn MÚÚ á vettvangi einnig mikla endurgjöf frá þeim sem nýta sér þjónustuna.

Úti er ævintýri fékk mjög jákvæða endurgjöf, hvort sem það var frá nemendum á vettvangi eða kennurum og leiðbeinendum. Mest af endurgjöfinni kom í gegnum samtali á vettvangi.

Út vil ek námskeið féllu öll niður vegna Covid19, fyrir utan námskeið sem haldin voru fyrir HÍ. Þau námskeið fengu mjög góða umsögn nemenda, en svarhlutfall var lítið.

Kennarar voru mjög ánægðir með fræðsludagskrá *Perlunnar*. Þeir voru líka mjög ánægðir með rútuþjónustuna. Oft var tekið fram að það munaði mjög miklu að þurfa ekki að skipuleggja rútumál vegna heimsóknarinnar.

Mjög lítil svörun kom frá könnunum vegna heimsóknna í *Lundinn – útikennslustofu*. Hins vegar voru þeir sem nýttu sér þjónustuna mjög ánægðir með aðstöðuna í samtali við starfsfólk MÚÚ og töluðu um að nýta sér hana aftur.



Áskoranir, markmið og aðgerðir

Stjórnun, staðarbragur og mannauður

Þættir	Áskoranir/ markmið	Aðgerðir	Hefst	Lokið	Hvernig metið/ aðferðir	Viðmið um árangur
Skógartengt útinám	Að kennarar og leiðbeinendur vita af og nýti sér Efnisveituna	<ul style="list-style-type: none"> •Halda námskeið fyrir kennara að hausti og vori. •Nýta skógartengdar afurðir í dagskrá MÚÚ. •Að föndurhugmyndir með náttúrulegt efni sé aðgengilegt á vefsíðu Efnisveitunnar. •Markaðssetning á efnisveitunni t.d. með notkun samfélagsmiðla, föndurgjöfum. •Heimsóknir á starfsstaði til að kynna náttúrulegt efni og notkun þess. 	2021 September	2022 Maí	Yfirlit yfir fjölda starfsstaða sem nýtir sér þjónustu Efnisveitunnar	Að 10% starfsstaða hafi fengið þjónustu Efnisveitunnar
Umhverfis og loftslagsmál	Auka áhuga og vekja starfsfólk SFS til vitundar á umhverfis og loftslagsmálum. Að vinna að því að öll börn afli sér þekkingar og öðlist skilning á samfélagi og náttúru í samræmi við græna plan Reykjavíkurborgar.	<ul style="list-style-type: none"> •Setja umhverfis- og loftlagsfræðslu inn í útinámsdagskrá „Úti er ævintýri“ •Bjóða upp á umhverfis- og loftlagsfræðslu í námskeiðahaldi, „Út vil ek“ •Bjóða starfsfólki SFS í eina umhverfismiðaða útinámsdagskrá á ári. •Vera áframhaldandi 	2021 September	2022 Maí	Yfirlit yfir verkefni sem tengjast umhverfismálum hjá MÚÚ	<p>Fjöldi verkefni MÚÚ sem tengjast loftslagsmálum</p> <p>Að minnsta kosti ein dagskrá <i>Úti er ævintýri</i> tengist beint umhverfismálum</p> <p>Að á hverri önn sé allavega eitt námskeið <i>Úti vil ek</i> beintengt umhverfismálum</p> <p>Að minnsta kosti einu sinni mánuði sé umhverfistengd samfélagsmiðla færsla</p>



		<p>Þátttakendur í mikilvægum umhverfisverkefnum og stefnum líkt og Varðliðum umhverfisins, Grænum skrefum Reykjavíkurborgar og Degi íslenskrar náttúru.</p> <ul style="list-style-type: none"> • Gera umhverfismálum hátt undir höfði á samfélagsmiðlum með því að vekja athygli á umhverfistengdum verkefnum og atburðum. 				
Áhættumat	Að til sé áhættumat fyrir Klifurturn og eldstæði við Gufunesbæ	<ul style="list-style-type: none"> • Kortleggja áhættuþætti við notkun klifurturns og eldstæði 	2021 September	2021 Desember	Skoða hvort áhættumat sé til.	Að áhættumat sé til fyrir klifurturn og eldstæði. Að verkferlar um notkun þess séu til og búið að kynna fyrir starfsfólki



<p>KFS greining á þjónustu MÚÚ</p>	<p>Að greina helstu starfsemi Miðstöðvar útivistar og útináms (MÚÚ) með aðferðafræði kynjaðrar fjárhags- og starfsáætlunar (KFS).</p>	<ul style="list-style-type: none"> •Að taka saman lista yfir þau námskeið sem í boði voru á skólaárunum 2019-2020 og 2020-2021 •Að taka saman lista yfir þá hópa sem þegið hafa aðra þjónustu MÚÚ á skólaárunum 2019-2020 og 2020-2021 •Að taka saman upplýsingar um aldur þátttakenda og kyn þar sem þær upplýsingar liggja fyrir •Að skoða hvort einhver námskeið eða þjónusta hafi sérstaklega jákvæð jafnréttisáhrif fyrir einhverjar hópa •Að skoða hvort einhverjir hópar barna séu útilokaðir frá einhverjum námskeiðum eða þjónustu t.d. vegna hreyfihömlunar, íslensku kunnáttu eða fjárhags •Að skoða kynjahlutföll leiðbeinenda námskeiða og þeirra kennara sem skrá hópa á námskeið Að leggja fram tillögur að frekari greiningu eða úrbótum eftir því sem við á. 	<p>2021 Ágúst</p>	<p>2021 September</p>	<p>Skil á skýrslu</p>	
---	---	---	-----------------------	---------------------------	-----------------------	--



Búnaður MÚÚ	Að gera búnað MÚÚ aðgengilegru til láns / leigu / notkunar.	<ul style="list-style-type: none"> • Klára að skipuleggja búnað í gámum. • Merkja allan búnað. • Taka myndir og búa til útskýringar, leiðbeiningar og vörutalningu um hvern hlut. • <i>Setja búnað til láns/leigu á heimasíðu og gera fólki kleift að bóka/panta</i> 	2021 September	2021 Desember	Fá starfsfólk utan MÚÚ til að athuga hvort auðvelt sé að nálgast búnað.	Búnaðarlisti sé til og aðgengilegur. Skipulag á búnaði í gámum sé lagi. Til séu verkferlar um lán/leigu á búnaði.
Rútuþjónusta	Liðka til og auðvelda ferðalög í námsheimsóknir og útinámsdagskrár fyrir börn og starfsfólk SFS og gera þeim kleift að sækja heim þá frábæru námsþjónustu sem þeim stendur til boða utan veggja skólans.	<ul style="list-style-type: none"> • Semja við SFS um styrk og fjárframlag til áframhaldandi langleigu á rútu. • Semja við rútuþjónustu um langleigu á rútu. • Gera bókanir á rútuþjónustu aðgengilegar á heimasíðu. • Kynna öllum starfsstöðum rútuþjónustuna. • 	2021 September	2021 Desember	Að rútuþjónusta sé í boði.	Að búið sé að leigja rútu, ráða bílstjóra, setja upp skráningakerfi og auglýsa þjónustuna.
Hjólreiða í skólastarfi	Að auka notkun hjólreiða sem ferðamáta í og úr skóla. Auka notkun hjólreiða í skólastarfi. Auka hlutdeild hjólreiða í samgöngum og ýta undir hjólamenningu hjá börnum í samræmi við <i>Hjólreiðaáætlun Reykjavíkur 2021-2025</i>	Fara í samstarf við einn grunnskóla og skipuleggja tilraunaverkefni fyrir miðstig í samstarfi við kennara og skólastjórnendur.	2021 September	2022 Júní	Könnun fyrir og eftir til foreldra á virkni barna þeirra í að hjóla í skólann. Könnun kennara á notkun hjólreiða í skólastarfi	Fleiri börn hjóla í skólann eftir tilraunaverkefnið heldur en fyrir það. Kennarar segist hafa notað hjólreiðar meira í skólastarfi eftir tilraunaverkefnið en fyrir það.



Aðgengi fyrir alla	<p>Að aðgengi að frístundagarðinum sé betur tryggt.</p> <p>Í kynjaðri fjárhags- og starfsáætlun MÚÚ kom fram að ekki hefur farið fram úttekt á ferilmálum fatlaðra.</p>	<p>Að boða til samráðsfundar með hagsmunahópum vegna ferilmála fatlaðra</p> <p>Að fá úttekt Reykjavíkurborgar á frístundagarðinum með tilliti til ferilmála fatlaðra</p>	<p>2021 Haust</p>	<p>2022 Júní</p>	<p>Að búið sé að vinna skýrslu sem tekur inn tillögur og ábendingar frá fundi samráðshóps og úttektar Reykjavíkurborgar.</p>	<p>Að búið sé að framkvæma hluta af tillögum úr skýrslu og gera áætlun um hvenær aðrar tillögur verði framkvæmdar.</p>
---------------------------	---	--	-----------------------	----------------------	--	--



Þróunarverkefni og áherslur starfsársins

Skíðað á skólatíma með 2.bekk er tilraunaverkefni á skóla- og frístundasviði í umsjón MÚÚ. Verkefnið er samstarfsverkefni MÚÚ, Skíðasvæðanna í borginni og þeirra grunnskóla í Reykjavík sem vilja taka þátt. Þetta verður fjórði veturinn sem reynt verður að keyra verkefnið, en það féll niður í fyrra vegna Covid19.

Aftur verður skoðað hvort hægt sé að fara í gang með **rútuverkefni** á vorönn fyrir heimsóknir í Perluna, FHG og MÚÚ. Um tilraunaverkefni er að ræða sem var keyrt í fyrsta skiptið í fyrra. Verkefnið miðar að því að minnka flækjustig fræðsluheimsókna fyrir kennara og leiðbeinendur og tryggja öryggi nemenda og starfsmanna eins og kostur er með tilliti til Covid19.

Haldið verður áfram með að þróa starfsemi **Efnisveitunnar**. Verkefni snýr að því að gera náttúrulegt efni aðgengilegt skóla- og frístundastarfi en einnig að búa til hringrás efnis í starfsemi Reykjavíkurborgar með því að nýta það sem fellur til í borgarlandinu.

Áfram verður haldið með tilraunaverkefni í samstarfi við **Birtu stoðdeild** en deildin er skólaúrræði fyrir börn sem eru umsækjendur um alþjóðlega vernd. Verkefnið snýst um að gefa börnum tækifæri á að upplifa íslenska náttúru á jákvæðan hátt og opna augu þeirra fyrir útivist á Íslandi.

Hjólað í skólastarfi er nýtt tilraunaverkefni sem fyrirhugað er að fara af stað með en verkefnið snýst um að auka notkun hjólræiða í skólastarfi, en einnig að auka hjólræiðar í og úr skólastarfi. Verkefnið verður unnið í samstarfi við grunnskóla í Reykjavík.

Áfram verður haldið með **samstarf menntavísindasviðs HÍ** og MÚÚ. Samstarfið snýr að námskeiðshaldi, móttöku nema í starfsemi MÚÚ, lán á búnaði o.fl.

Samlegð og samstarf

Samlegð og samræming á starfi frístundamiðstöðvarinnar Gufunesbæjar og MÚÚ er af ýmsum toga. Aðstaða MÚÚ er staðsett í sama húsnæði og frístundamiðstöðin. MÚÚ fær þjónustu frá skrifstofu frístundamiðstöðvarinnar og fjármálaumsýsla er í höndum fjármálastjóra frístundamiðstöðvarinnar. Frístundamiðstöðin styður MÚÚ með kaupum á tækjabúnaði og með því að efla mannauðinn og bæta við starfsmönnum eftir þörfum og getu.

MÚÚ hefur verið í góðu samstarfi við **ÍTR** í mörg ár. Einkum í tengslum við reksturinn á Skíðabrekkunum í borginni en einnig vegna **Jaðar íþróttafélagsins** sem er með höfuðstöðvar í Dugguvoginum. Í Breiðholti er ráðgert að búa til „Vetrargarð“ og í Ártúnsbrekku er verkefni í gangi sem ber heitir „Skíðað í dalnum“. **Skíðasvæðin í borginni** voru einungis opin í tvo daga s.l. vetur en voru annars lokuð vegna Covid19. Að meðaltali eru skíðasvæðin opin 40 daga á ári. Um það bil þrjátíu starfsmenn skipta með sér vöktum á skíðasvæðunum og vonir eru bundnar við að veturinn 2021 til 2022 verði farsæll.

MÚÚ hefur líka verið í talsverðu samstarfi við **Umhverfis- og skipulagssvið**, þá aðalega í tengslum við framkvæmdir, viðhald og umhirðu á **frístundagarðinum** við Gufunesbæ og vegna fyrirhugaðra framkvæmda á skíðasvæðunum í borginni. Aðsókn í **grillskýlið** og heimsóknir almennings á útivistarsvæðið hefur aukist verulega. Hægt er að panta aðstöðu í grillskýli eða blakvelli í gegnum vefsíðu [frístundagarðisns](#).

Þá er einnig talsvert samstarf við hverfastöðvar Reykjavíkur tengt Efnisveitunni og snýr að nýtingu á náttúrulegu efni sem fellur til í borginni. Þá er einnig samstarf um þjónustu við grenndarsvæða skólanna og þrettándabrennunnar sem haldin hefur verið ár hvert á við Gufunesbæ.



Helstu framkvæmdir á árinu var lagning göngu- og hjólastígs með lýsingu frá frístundagarðinum fyrir Gufuneshöfðann sem bætti aðgengi að garðinum og jók umferð gangandi og hjólandi vegfarenda. Þá hafa ýmis mót verið haldin á svæðinu í samráði við útlífssvið Gufunesbæjar. Þar má telja pétanque, cyclocross hjólakeppnir og keppnir í folki m.a. Íslandsmótið. Ýmsar smávægilegar lagfæringar voru gerðar á svæðinu en jafnframt var komið fyrir útisalerni sem bætir þjónustu þeirra sem koma á svæðið utan opnunartíma Gufunesbæjar verulega.

Jafnréttisáætlun 2021-2022 (Þessi áætlun var uppfærð í september 2021)

Í samræmi við ákvæði laga um jafna stöðu og jafnan rétt kvenna og karla [nr. 150/2020](#) skuldbindur Miðstöð útivistar og útináms sig til að fara eftir [Mannréttindastefnu Reykjavíkurborgar](#).

Þátttakendur í þjónustu MÚÚ skulu eiga jafnan aðgang að án tillits til uppruna, þjóðernis, stéttar, tungumáls, litarháttar, trúarbragða, lífs-, stjórnmalaskoðana, trúleysis, kyns, kynhneigðar, kynvitundar, kyntjáningar, kyneinkenna, aldurs,

fötlunar, holdafars, líkamsgerðar, heilsufars, atgervis eða annarrar stöðu. Allt starfsfólk MÚÚ ber sameiginlega ábyrgð á því að aðgengi að þjónustunni sé jafnt og að mismunun eigi sér ekki stað á grundvelli ofangreinds.

Allt starfsfólk MÚÚ ber sameiginlega ábyrgð á því að einelti, áreitni og ofbeldi eigi sér ekki stað. Nánari upplýsingar má finna í [stefnu Reykjavíkurborgar gegn einelti, áreitni og ofbeldi](#).

Komi upp einelti eða áreitni á vinnustaðnum skal vinna samkvæmt eftirfarandi verkferlum: [Verkferlar og leiðir til úrlausna í eineltis- og áreitnimálum hjá Reykjavíkurborg](#).

Tryggt verði að allir, óháð kyni, njóti jafnréttis í hvívetna á vinnustað Gufunesbæjar.

Stefnan skal kynnt öllu starfsfólki á hverju hausti og vera sýnileg á heimasíðu Miðstöðvar útivistar og útináms.

Markmið	Aðgerð	Ábyrgð	Tímarammi
Jöfn kjör alls starfsfólks, óháð kyni eða öðru.	Öllum kynjum skulu greidd jöfn laun og njóta sömu kjara fyrir sambærileg og jafn verðmæt störf. Öllu starfsfólki standi til boða að taka að sér þá yfirvinnu sem í boði er.	Deildastjóri	Allt árið
Að starfsfólk fái sömu tækifæri til að samræma vinnu og fjölskyldu.	Starfsfólk standi jafnt þegar kemur að því að nýta sveigjanleika í starfi til að samræma vinnu og fjölskyldu.	Deildastjóri	Allt árið
Að lög um rétt einstaklinga til að skilgreina kyn sitt séu virt.	Orðalag í efni sem MÚÚ sendir frá sér taki mið af því að öll kyn geti samsamað sig textanum. Hér er bæði átt við útgefið efni s.s. starfsmannahandbækur sem og kannanir og tölvupósta.	Þeir sem hverju sinni skrifa texta til starfsfólks eða gefa út efni.	Allt árið



Starfsmenn fá fræðslu um einelti og kynferðislega áreitni.	Allir starfsmenn fá kynningu á stefnu Reykjavíkurborgar gegn einelti, áreitni og ofbeldi. Að starfsfólk sé upplýst um hvert þeir geti leitað ef upp koma slík mál.	Deildarstjóri	Í upphafi starfsárs.
Einelti og kynferðisleg áreitni er ekki liðin.	Unnið er skv. stefnu Reykjavíkurborgar gegn einelti, áreitni og ofbeldi. Ef slík mál koma upp er unnið samkvæmt viðbragðsáætlun SFS vegna eineltis meðal starfsmanna.	Deildarstjóri	Allt árið.
Auka þekkingu og færni starfsfólks varðandi jafnréttismál.	Að allir starfsmenn sækja námskeið um jafnréttismál einu sinni á starfsári.	Deildarstjóri	Vorönn 2022.
Að eyðublöð og skráningarblöð taki mið af fjölbreytileika kyns og kynvitundar.	Uppfæra leyfisbréf, kannanir og hvers kyns skráningarblöð út frá aðgerðaráætlun Reykjavíkurborgar í mannréttindamálum (7.3.1)	Deildarstjórar og verkefnastjórar.	Vorönn 2022.
Að starfsemi MÚÚ fái Regnbogavottun	Að allir starfsmenn klári námskeið Reykjavíkurborgar í Regnbogavottun.	Deildarstjóri	Haustönn 2022

Nytsamlegir hlekkir

[Mannréttindstefna Reykjavíkurborgar](#)

[Aðgerðaáætlun Reykjavíkurborgar í jafnréttismálum 2015-2019](#)

[Aðgerðaáætlun Reykjavíkurborgar í mannréttinda- og lýðræðismálum 2019-2023](#)

[Aðgerðaáætlun Reykjavíkurborgar gegn ofbeldi 2018-2022](#)

[Aðgerðaáætlun Reykjavíkurborgar í jafnréttismálum 2015-2019](#)

[Jafnréttisskóli Reykjavíkur](#)

[Jafnréttisstofa](#)

