



# Frístundamiðstöðin Kringlumýri

Starfsáætlun 2021-2022



## Framtíðarsýn skóla og frístundasviðs:

Í kraftmiklu skóla- og frístundastarfi öðlast börn og unglingar menntun og reynslu til að láta drauma sína rætast og hafa jákvæð áhrif á umhverfi og samfélag.

## Efnisyfirlit

Inngangur .....	3
Skipurit Kringlumýrar .....	6
Hlutverk og gildi Kringlumýrar .....	6
Stutt greinargerð framkvæmdastjóra um starfið á síðasta starfsári .....	8
Mat á starfsemi frístundamiðstöðvarinnar .....	9
Áskoranir, markmið og aðgerðir .....	10
Þróunarverkefni og áherslur starfsársins .....	14
Samstarf .....	15
Jafnréttisáætlun .....	16



## Inngangur

Frístundamiðstöðvar skóla- og frístundasviðs (SFS) starfa eftir Menntastefnu Reykjavíkurborgar til 2030 sem hefur þá framtíðarsýn að í kraftmiklu skóla- og frístundastarfi öðlist börn og unglingar menntun og reynslu til að láta drauma sína rætast og hafa jákvæð áhrif á umhverfi og samfélag. Menntastefnunni er ætlað að bregðast við þeim áskorunum sem felst í stöðugum samfélags- og tæknibreytingum sem umbreyta uppeldisaðstæðum barna og hefðbundnum hugmyndum um menntun. Frístundamiðstöðvarnar vinna jafnframt út frá Stefnu um frístundaþjónustu í Reykjavík til 2025, en leiðarljós hennar er að Reykjavíkurborg bjóði upp á fjölbreytta og heilsueflandi frístundaþjónustu sem hvetur til virkrar þátttöku, sköpunar og betra samfélags. Starfsskrá frístundamiðstöðva SFS (2015) er svo kjölfesta þess starfs sem fram fer á vegum frístundamiðstöðva og skipar veigamikinn sess, ásamt starfsáætlun ár hvert, við framkvæmd og skipulag frístundastarfs fyrir börn og unglinga í Reykjavík. Til viðbótar við þessi stefnuskiöl sem frístundamiðstöðvarnar vinna eftir er tekið mið af lögum og reglugerðum, upplýsingum um þátttöku í starfinu, niðurstöðum kannana um starfið og rannsóknum á stöðu barna og unglinga í hverfinu.

Tilgangur starfsáætlunar er að gera starf frístundamiðstöðva markvissara með árangursmiðuðum markmiðum og umbótamiðuðu innra mati. Starfsáætlun er birt opinberlega og gefur starfsfólki, foreldrum og rekstraraðilum meðal annars upplýsingar um hvernig starf frístundamiðstöðvarinnar gekk á síðasta starfsári og hvernig unnið verði að mati, umbótum og innleiðingu á áherslum úr menntastefnunni og hvernig á að nota þróunarstyrk næsta starfsárs. Starfsáætlunin gildir frá 1. september 2021 og gildir til 31. ágúst 2022. Frístundaheimili og félagsmiðstöðvar gera aðgerðaráætlanir fyrir starfsárið út frá starfsáætlun frístundamiðstöðvarinnar.

Frístundamiðstöðin Kringlumýri stendur fyrir viðamiklu frístundastarfi fyrir börn og unglinga á aldrinum 6 – 16 ára í Laugardals-, Háaleitis- og Bústaðahverfi. Hjá Kringlumýri starfa um 400 starfsmenn í 181 stöðugildum. Starfsstaðir Kringlumýrar telja níu frístundaheimili og átta félagsmiðstöðvar. Starfsmannahópurinn samanstendur af einstaklingum með fjölbreytta menntun, ólíkan bakgrunn og viðamikla reynslu af starfi með börnum og unglíngum. Verkefni starfshópsins eru fjölbreytt og mörg krefjast sérhæfingar og sérþekkingar.

Kringlumýri er þekkingarmiðstöð í málefnum fatlaðra barna og unglinga. Í þekkingarmiðstöðinni starfa þrjú starfsmenn, verkefnisstjóri á skrifstofu frístundamála í málefnum fatlaðra barna og tveir ráðgjafarþroskaþjálfar. Breytingar munu eiga sér stað í byrjun árs 2022 í tengslum við innleiðingu BBB þar sem ráðgjafarþroskaþjálfar munu færast yfir í þjónustuhverfin og þar með verður einn ráðgjafarþroskaþjálfari í Kringlumýri. Þekkingarmiðstöðin er í fararbroddi varðandi vinnu og hugmyndafræði í málefnum fatlaðra barna. Hún miðlar reynslu og þekkingu til allra frístundamiðstöðva og upplýsir um alla þróun sem á sér stað í málaflokknum sem skiptir



starfsemina máli. Þekkingarmiðstöðin heldur utan um veittan stuðning á frístundaheimilum og félagsmiðstöðvum borgarinnar ásamt því að veita ráðgjöf inn á starfsstaði frístundastarfs. Megináhersla er lögð á að hinn sértæki stuðningur efli börnin félagslega og geri þeim kleift að taka þátt í almenna starfinu á eigin forsendum. Sem þekkingarmiðstöð fyrir frítímastarf fatlaðra barna og unglunga er það hlutverk Kringlumýrar að vera leiðandi í frítímastarfi fyrir þennan hóp. Einnig rekur Kringlumýri sértæk úrræði fyrir börn og unglunga með fötlun sem stunda nám í Klettaskóla, frístundaheimilið Guluhlíð og félagsmiðstöðina Öskju.

Í öllu starfi Kringlumýrar er lögð áhersla á að börnum og unglingum standi til boða frístundastarf sem hefur uppeldis- og menntunargildi og tekur mið af aldri þeirra og þroska. Þessi ár eru mikilvægt mótunarskeið og því er áhersla lögð á að efla þætti eins og félagsfærni, sjálfsmynd og virka þátttöku með skipulögðum hætti. Sérstaklega er hugað að því að virkja einstaklinga sem þurfa stuðning vegna fötlunar eða félagslegra aðstæðna. Kringlumýri starfar eftir hugmyndafræði „jákvæðrar nálgunar“ og reynslunáms ásamt lýðræðislegri vinnuaðferða.

Þar sem við erum enn að glíma við Covid 19 eru verkefni vetrarins 2021-2022 lágstemmd og taka mið af stöðu samfélagsins. Það er mikil áskorun að halda úti óbreyttu starfi við þessar aðstæður og tekur mikinn tíma og orku frá stjórnendum og starfsfólki Kringlumýrar, en helstu verkefni eru sem hér segir. Rafræn félagsmiðstöð í Öskju hefur það að markmiði að auka félagsfærni og tengsl milli barna og unglunga sem sækja starf eldri Öskju. Yngri Askja mun hrinda af stað verkefni sem er ætlað að auka kvikmyndasköpun barna í 5.-7. bekk Klettaskóla. Kynfræðsla í Réttarholtsskóla og Bústöðum heldur áfram, til viðbótar bætist við B-hluta styrkur þar sem nýta á umfangsmiklar rannsóknir á forvörnum gegn kynbundnu ofbeldi og upplifunum unglunga til að félagsmiðstöðvar Kringlumýrar nái að bregðast við óskum unglunganna sem sækja þangað aukna kyn- og ofbeldisforvarnafræðslu. Unglingastarfið leggur upp með dýpri fræðslu og þjálfun starfsfólks á reynslunámi sem nýtist í starfi félagsmiðstöðva. Frístundaheimili Kringlumýrar hafa sett sér markmið um að fara dýpra í mælingar á fagstarfi frístundaheimilanna. Samstarf við HÍ um rannsókn á sértæku hópastarfi í Laugarseli verður hrundið af stað á nýju ári. Vináttufærni barna í frístundaheimilum þar sem félagsleg staða barna er kortlögð og aðgerðir til að auka félagsfærni verður stöðluð og mæld. Nokkur verkefni fara af stað í félagsmiðstöðvum Kringlumýrar sem taka á mismunandi þáttum s.s. jákvæðum samskiptum í strákahópum, samskiptum kynjanna, aukinni vellíðan stúlkna, starfsmönnum sem jákvæðum fyrirmyndum og reynslunámi. Þessi verkefni eru styrkt af þróunar- og nýsköpunarsjóði skóla- og frístundaráðs.

Tekin var ákvörðun um að flytja starfsemi félagsmiðstöðvarinnar Hofsins aftur til Kringlumýrar haustið 2021. Ástæða þess var sú að stærsti hluti þeirra barna sem sækja starfsemi Hofsins sækja skóla í hverfi Kringlumýrar og að möguleiki er á meiri blöndun fatlaðra barna í almennt starfs félagsmiðstöðva Kringlumýrar.

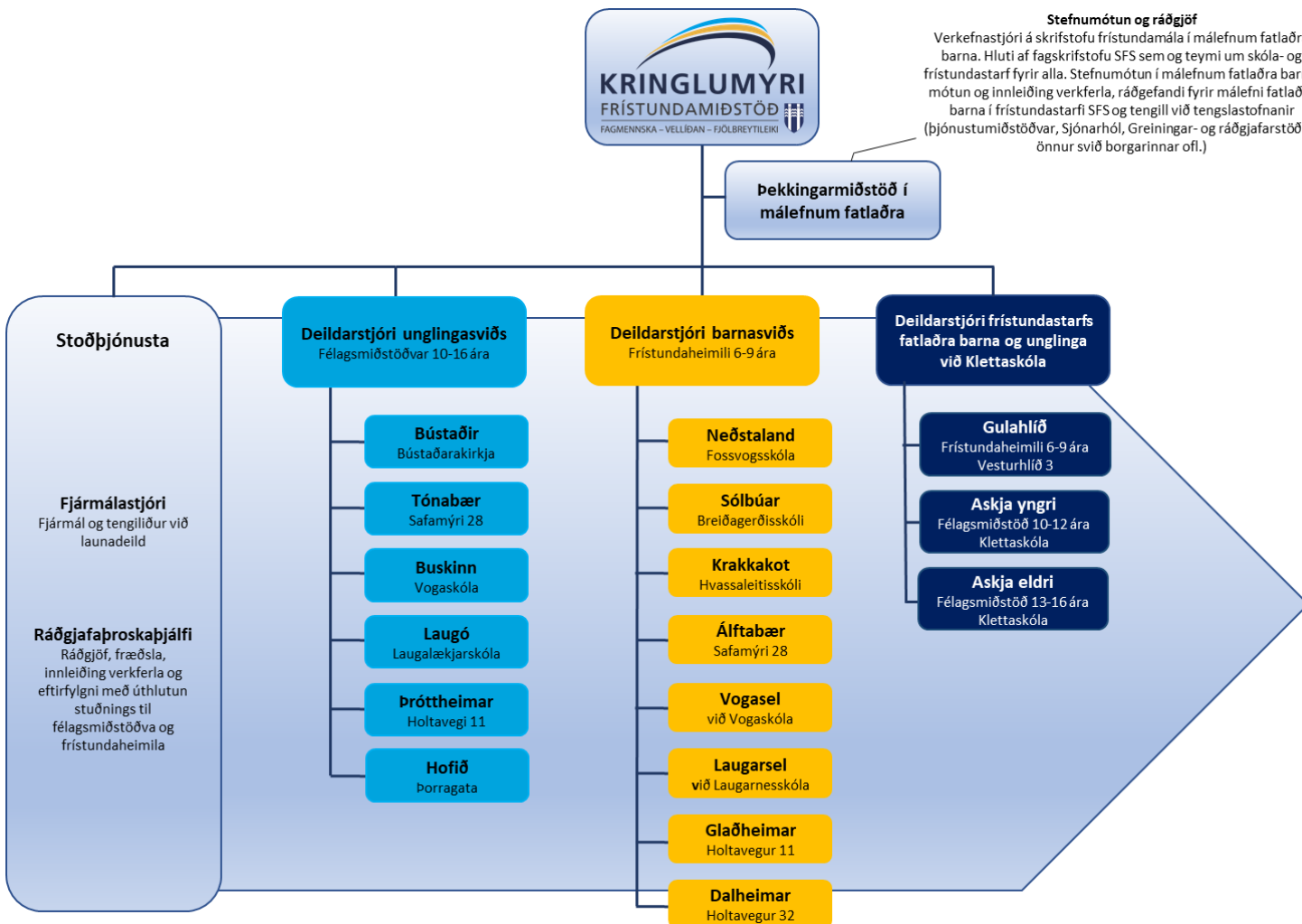


Kringlumýri tekur einnig þátt í miðlægu verkefni Flotnum sem stýrt er af Tjörninni þar sem fram fer vettvangsvinna og tenging við unglunga í hverfum borgarinnar. Flotinn er viðbót við almennar félagsmiðstöðvar sem starfa í hverfum borgarinnar á vegum frístundamiðstöðva.

Um áramótin verður svo Betri Borg fyrir Börn innleitt inn í öll þjónustuhverfi Reykjavíkurborgar. Frístundamiðstöðin Kringlumýri mun sameinast fagstjórum leik og grunnskóla á skóla- og frístundaskrifstofu sem staðsett verður undir sama þaki og þjónustumiðstöð hverfisins. Markmið BBB verkefnisins er að bæta þjónustu við börn, ungmenni og fjölskyldur þeirra í skóla- og frístundastarfi borgarinnar. Aukið samstarf skóla- og frístundasviðs og velferðarsviðs í hverjum borgarhluta mun án efa auka skilvirkni og leiða til markvissari þjónustu í skóla- og frístundaumhverfi barna og ungmenna.



# Skipurit Kringlumýrar



## Hlutverk og gildi Kringlumýrar

Í starfsskrá frístundamiðstöðva er hlutverk frístundamiðstöðva rammað inn með leiðarljósi, uppeldisgildi og lykilfærni í frístundastarfi sem eru eftirfarandi:

### Leiðarljós í frístundastarfi

*Virk þátttaka – Reynslunám – Lýðræði – Mannréttindi – Forvarnarstarf*

### Uppeldisgildi frístundastarfs

*Forvarnargildi – Menntunargildi – Afþreyingargildi*

### Lykilfærni í frístundastarfi

*Sjálfsmynd – Umhyggja – Félagsfærni – Virkni og þátttaka*



Gildin **fagmennska, fjölbreytileiki og vellíðan** voru valin af starfsfólki og stjórnendum Kringlumýrar. Gildin lýsa að okkar mati vel hvað Kringlumýri stendur fyrir og eru lýsandi fyrir starfið sem fram fer á starfsstöðum hennar.

## Fagmennska

- Við höfum fagmennsku í fyrirrúmi. Allt okkar starf er byggt á þekkingu, reynslu og menntun í uppeldisstarfi.
- Við sækjum okkur nýja þekkingu, erum tilbúin að bregðast hratt við og breyta til, og finnum nýjar leiðir og lausnir.
- Við erum næm og lesum í aðstæður vegna þekkingar okkar og þess sem reynslan hefur kennt okkur.
- Við leggjum mikla áherslu á samvinnu og að allir vinna sama að settum markmiðum.
- Við leggjum áherslu á gegnsæi og förum eftir ferlum.
- Við erum ígrunduð og setjum inn í spíralinn og reynslunám.
- Við erum þekkingarsamfélag og lærum af mistökum okkar.

## Fjölbreytileiki

- Við tökum tillit til og virðum skoðanir og bakgrun allra.
- Með auknum fjölbreytileika starfshópsins aukum við fjölbreytileika þeirra sem sækja starf okkar og erum aðgengilegri og eftirsóknarverðari.
- Hver einstaklingar hefur sínar tilfinningar þó þarfir og við leggjum metnað í að vera til staðar og koma til móts við alla.
- Fjölbreytileiki kemur fram í frjálsu vali og að börn og ungmenni geti gert það sem þau vilja.
- Við stuðlum að barna- og unglíngalýðræði svo börn og ungmenni geti haft sem mest áhrif á starfið.
- Við nýtum fræðslu til að kynna fjölbreytileika samfélagsins og hvetjum þátttakendur í okkar starfi til að fagna fjölbreytileikanum.
- Við setja ekki börn í hólf þannig að allir kynnist fjölbreytileika, sem leiðir af sér umburðarlyndi.

## Vellíðan

- Við leggjum áherslu á að það sé gaman í vinnunni og munum eftir því að vera létt og leikandi. Jákvæður starfsandi smitar gleði út í starfið og þjónustuhópinn.
- Við hugsum vel til hvers annars og leggjum okkur fram við láta öllum líða vel.
- Við erum jákvæð í samskiptum við börn og starfsfólk og sýnum hvert öðru virðingu og traust.
- Við erum tilfinninganæm og berum virðingu fyrir tilfinningum annarra.
- Við leggjum kapp á að efla og styrkja börn og ungmenni í gegnum opin jákvæð samskipti og hrós ásamt því að vinna í gegnum leik og starf.
- Við leggjum okkur fram um að halda í gleðina og finna gleðina í hlutum sem er erfitt að finna.



## Stutt greinargerð framkvæmdastjóra um starfið á síðasta starfsári

Starfsemi Kringlumýrar og starfsstaða Kringlumýrar á síðasta starfsári reyndi mikið á þrautseigu og útsjónarsemi stjórnenda og starfsfólks Kringlumýrar. Þetta starfsár var það erfiðasta sem við höfum gengið í gegnum og erum við enn að melta og meta þann lærdóm sem við fengum upp í hendurnar. Okkar markmið var að halda úti eins miklu faglegu frístundastarfi þrátt fyrir allar þær takmarkanir sem samfélagið bauð upp á. Þegar litið er til baka er hægt að segja að þessu markmiði hafi verið náð með glans og er það að þakka ótrúlega öflugum stjórnendum og starfsfólki sem héldu ótrauð áfram þrátt fyrir erfiðar og lýjandi aðstæður. Nýsköpun í félagsmiðstöðvastarfi í formi rafræns starfs var hrundið af stað vegna Covid þar sem reynt var að ná til unglinga án þess að hópa þeim saman og að veita þeim stuðning í krefjandi aðstæðum. Sértekt frístundastarf var ótrúlega lausnamiðað með okkar viðkvæmasta barna og unglingshóp og náði að halda úti góðu fagstarfi við erfiðar aðstæður. Vegna stærðar og umfangs félagsmiðstöðvarinnar Öskju var henni skipt upp í tvær starfseiningar þ.e. yngri Askja fyrir börn í 5.-7. bekk og eldri Askja fyrir unglinga í 8.-10. bekk Klettaskóla. Frístundaheimilin náðu einnig að halda út fagstarfi þrátt fyrir þær skerðingar sem samfélagið bauð upp á. Lausnamiðuð nálgun var alltaf í forgrunni sem leiddi til nánast óskerts frístundastarfs.

Foreldrakönnun frístundaheimila sem gerð var á árinu kom vel út. Heildarniðurstaðan var á sama stað og í síðustu könnun. Helstu þættir sem þarf að bæta voru þeir sem snúa að húsnæði frístundaheimila, möguleika á ró og næði og leikaðstöðu utandyra. Þeir þættir sem skoruðu hæst voru ánægja með stuðning við börnin, barninu líður vel og barninu finnst skemmtilegt í frístundaheimilinu.

Viðhorfskönnun starfsmanna fyrir síðasta ár kom vel út og var örlítill hækkun á meðalskori frá síðasta ári. Þeir þættir sem skoruðu lægst var starfsmannastöðugleiki 3,87 og fræðsla og þjálfun 3,93. Fræðsla og þjálfun var minni á þessum Covid tímum sem gæti skýrt þann þátt í könnuninni. Þeir þættir sem skoruðu hæst voru jafnrétti og jafnræði 4,75 og starfsánægja 4,69.





## Mat á starfsemi frístundamiðstöðvarinnar

Hvað var metið?	Hvernig fór matið fram?	Hverjir tóku þátt í matinu? (starfsmenn, börn, foreldrar, aðrir)	Helstu niðurstöður mats (styrkleikar og veikleikar)
<b>Hæfi og áhugasamir starfsmenn</b>	Miðlæg starfsmannakönnun	Starfsmenn	Hækkuðum úr 4,33 í 4,36 frá síðustu könnun. Viljum ná enn lengra. Gerð var umbótaáætlun.
<b>Árangursríkir stjórnunarhættir</b>	Miðlæg starfsmannakönnun	Starfsmenn	Lækkuðum úr 4,50 í 4,27 frá síðustu könnun. Hér viljum við hækka til muna. Gerð var umbótaáætlun.
<b>Starfsánægja</b>	Miðlæg starfsmannakönnun	Starfsmenn	Hækkuðum úr 4,64 í 4,69 frá síðustu könnun. Markmið voru sett um að hækka sem tókst.
<b>Hvetjandi og jákvætt starfsumhverfi</b>	Miðlæg starfsmannakönnun	Starfsmenn	Hækkuðum úr 4,43 í 4,45 frá síðustu könnun. Markmið voru sett um að hækka sem tókst.
<b>Andleg líðan unglinga</b>	Ungt fólk 2021	8. – 10. bekkur grunnskóla	Neikvæðar niðurstöður varðandi líðan, sjálfstraust, tilgang og viðhorf til framtíðarinnar hjá stúlkum er enn að aukast. Umbótaáætlun unnin af félagsmiðstöðvunum.
<b>Áhættuhegðun unglinga</b>	Ungt fólk 2021	8. – 10. bekkur grunnskóla	Aukin áfengisneysla í einu hverfi. Áhyggjur af auknu ofbeldi í vissum unglingahóp í hverfunum. Umbótaáætlun unnin af félagsmiðstöðvunum.
<b>Foreldrakönnun</b>	Miðlæg könnun unnin af SFS	Foreldrar barna í frístundaheimilum Laugardals og Háaleitis	Heildarniðurstaðan var á sama stað og í síðast. Helst þættir sem þarf að bæta voru þeir sem snúa að húsnaði frístundaheimila, möguleika á ró og næði og leikaðstöðu utandyra. Gerð var umbótaáætlun í hverju frístundaheimili út frá þeim þáttum sem þurfti að bæta.



# 1. Frístundastarfið

Þættir	Áskoranir/ markmið	Aðgerðir	Ábyrgð	Hefst	Lokið	Hvernig metið/ aðferðir	Viðmið um árangur
Sjálfsfelling Félagsfærni	<b>Rafræn félagsmiðstöð fyrir unglinga í eldri Öskju</b>  Auka félagsleg tengsl og virkni fatlaðra unglunga sem sækja félagsmiðstöðina	Halda úti rafrænni félagsmiðstö ð fyrir utan dagopnun félagsmiðstö ðvarinnar nokkur skipti í viku	Forstöð umaður eldri Öskju	Haust 2021	Haust 2022	Fjöldi þátttakend a og niðurstöðu r foreldrakön nunar	Að allavega helmingur unglinga taki þátt í rafrænni félagsmiðstöð Öskju
Sjálfsfelling Félagsfærni	<b>Sértækt hópastarf í frístundaheimilum</b>  Þróa aðferð til að efla félagsfærni barna í frístundaheimilum Kringlumýrar	Laugarsel gerir tilraunir með hópastarf sem á að efla félagsfærni barna sem verða mældar í samstarfi við HÍ	Forstöð umaður Laugars els og deildars tjóri barnast arfs	Janúar 2022	Júní 2022	Gerðar verða mælingar í samstarfi við HÍ um árangur hópastarfsi ns	Að niðurstöður sýni bætingu í félagsfærni allt að 70% þátttakenda
Sjálfsfelling Félagsfærni	<b>Vináttufærni</b>  Þróa enn frekar Vináttufærni sem verkfæri til að efla félagsfærni hjá börnum í frístundaheimilum	Frístundahei milin munu halda áfram með þróun á þessu verkefni og mæla niðurstöður með formlegum hætti	Forstöð umenn frístund aheimila ásamt deildars tjóra barnast arfs	Haust 2021	Haust 2022	Taka saman niðurstöðu r í öllum frístundahe imilum með tölfræðileg ri nálgun	Að öll frístundaheimi li KM séu búin að innleiða Vináttufærni í sitt starf og niðurstöður sýni jákvæðar breytingar hjá þeim sem verst standa

<b>Sjálfsfelling Félagsfærni</b>	<b>Sértækt hópastarf</b> Félagsmiðstöðvar Kringlumýri keyra sértækt hópastarf til að vinna með þætti sem komu ekki vel út úr könnun RogG	Unnið með mismunandi þætti m.a. taka á ofbeldisumr æðu í unglingahóp um, styrkja drengi félagslega, bæta líðan og sjálfstraust stúlkna	Forstöð umenn félagsmi ðstöðva ásamt deildars tjóra unglinga starfs	Haust 2021	Haust 2022	Könnun sett fyrir þátttakend ur fyrir og eftir	Að þeir sem tóku þátt í þessu hópastarfi hafi komi betur út í könnuninni sem sett er fyrir þau eftir hópastarfið
<b>Jöfnuður</b>	<b>Velkomin verkefnið</b> Með verkefninu er lögð áhersla á heildræna nálgun við móttöku nýrra fjölskyldna með börn á grunnskólaaldri	Innleiða Velkomin verkefnið á alla starfsstaði Kringlumýrar	Deildars tjórar og forstöðu menn	Haust 2021	Haust 2022	Fjöldi móttöku nýrra fjölskyldna í hverfið í gegnum Velkomin verkefnið	Að allar nýjar fjölskyldur sem flytja í hverfið fari í gegnum Velkomin verkefnið
<b>Sköpun</b>	<b>Kvikmyndasköpun</b> Auka sköpun í starfi fatlaðra barna í yngri Öskju.	A að skapa vettvang þar sem börn í 5.-7. bekk Klettaskóla hafa möguleika á að vinna stuttmyndir	Forstöð umaður yngri Öskju	Haust 2021	Haust 2022	Að sýna afrakstur starfsins á foreldravið burði	Að allavega ein stuttmyndi sé tilbúin til sýningar
<b>Sköpun</b>	<b>Listasmiðja og sirkusfjör</b> Að vinna markvist að listsköpun barna í Guluhlíð	Að skapa vettvang fyrir listsköpun í listasmiðju sem hentar þeim og bjóða upp á þátttöku í Sirkus	Forstöð maður Guluhlíð ar	Haust 2021	Haust 2022	Að sýna afrakstur starfsins á foreldravið burði	Að haldin sé viðburður þar sem börnin sýna afrakstur listsköpunar

<b>Heilsuefling</b>	<b>Kynfræðsla</b> Kynfræðsluverkefni þ gengur út á markvissa og vandaða kynfræðslu í félagsmiðstöðvum Kringlumýrar í samstarfi við grunnskólana. Kynfræðsluverkefni þ er B- hlutaverkefni	Nýta á rannsóknir á forvörnum gegn kynbundnu ofbeldi og upplifunum unglinga til að félagsmiðstö ðvar náí að bregðast við óskum unglinganna um aukna kyn- og ofbeldisforva rnafræðslu.	Forstöð umaður Bústaða og deildars tjóri unglinga starfs	Haust 2021	júní 2022	Mat á verkefninu í lok maí	Að um 80% unglinga í Réttarholtsskó la/Bústöðum telji að þau hafi fengið góða og markvissa kyn- og ofbeldisforva rnafræðslu
<b>Fjölbreytt og skemmtilegt</b>	<b>Könnun</b> Fá betri upplýsingar um viðhorf barna og unglunga um innihald félagsmiðstöðvasta rfs á vegum Kringlumýrar	Gera könnun meðal barna og unglunga um sýn þeirra á innihaldi félagsmiðstö ðvastarfs á vegum Kringlumýrar	Deildars tjóri unglinga starfs og forstöðu menn félagsmi ðstöðva	Haust 2021	Haust 2022	Greina niðurstöðu r í samvinnu við unglinga/n emendaráð hverjar félagsmiðst öðvar	Allt að 70% barna og unglinga í 5.- 10 bekk í borgarhlutanu m svari þessari könnun
<b>Virk þátttaka</b>	<b>Ungmennaping</b> Hlusta eftir röddum unglinga í Laugardal, Háaleiti og Bústöðum	Halda ungmennapí ng þar sem raddir unglinga koma fram	Deildars tjóri unglinga starfs og forstöðu menn félagsmi ðstöðva	Haust 2021	Haust 2022	Hvort Ungmenna þing hafi verið haldið	Ungmennapín g haldið

## 2. Stjórnun, staðarbragur og mannauður

Þættir	Áskoranir/markmið	Aðgerðir	Ábyrgð	Hefst	Lokið	Hvernig metið/aðferðir?	Viðmið um árangur
<b>Staðarbragur</b>	<b>Samskiptasáttmáli Kringlumýrar</b> Auka vellíðan, jákvæð samskipti og traust á starfsstöðum Kringlumýrar	Viðhalda samskiptasátt mála Kringlumýrar á alla starfsstaði Kringlumýrar	Framkvæmdastjóri ásamt öllum stjórnendum Kringlumýrar	Janúar 2022	Júní 2022	Forstöðumenn kynna niðurstöður innleiðingarinnar	Að allir starfsstaðir Kringlumýrar séu búnir að innleiða samskiptasáttmálann
<b>Fagmennska</b>	<b>Menntastefna</b> Auka gæði frístundastarfs í Kringlumýri	Meta alla þætti úr gátlista Menntastefnunar fyrir frístundaheimili og félagsmiðstöðvar	Framkvæmdastjóri og deildarstjórar	Janúar 2022	Júní 2022	Deildarstjórar meta starfið út frá gátlista Menntastefnunar fyrir frístundaheimili og félagsmiðstöðvar	Að allir starfsstaðir vinni eftir umbótaáætlun út frá gátlistum haustið 2021
<b>Mannauður</b>	<b>Fræðsla og þjálfun</b> Auka og bæta gæði fræðslu til starfsmanna	Endurmeta fræðsluáætlun í samstarfi við stjórnendur og starfsfólk og auka rafrænar leiðir	Framkvæmdastjóri deildarstjórar og ráðgjafar þroskaþjálfari	Janúar 2022	Des. 2022	Metið í næstu starfsmannakönnun	Að þessi þáttur í starfsmannahönnun hækki um 0,4
<b>Stjórnun</b>	<b>Starfsþróunarsamtöl</b> Bæta gæði og skilvirkni starfsþróunarsamtals	Innleiða á Snerpusamtöl í stað starfsþróunarsamtöl	Framkvæmdastjóri ásamt stjórnendateymi Kringlumýrar	Janúar 2022	Des. 2022	Meta í lok árs í lokaviðtali hverju þessar breytingar breyttu fyrir starfsmenn	Að starfsmenn séu ánægðir með þessar breytingar



## Þróunarverkefni og áherslur starfsársins

Fyrir starfsárið 2021-2022 er menntastefna Reykjavíkurborgar rauður þráður í öllum áherslum Kringlumýrar og starfsstöðvum hennar. Þættir menntastefnunnar félagsfærni, sjálfsefning, heilsuefning, læsi og sköpun eru undir með mismunandi útfærslum og verða hér á eftir talin upp helstu áherslur og verkefni.

Rafræn félagsmiðstöð í Öskju hefur það að markmiði að auka félagsfærni og tengsl milli barna og unglunga sem sækja starf Öskju. Rannsóknir sýna að þessi viðkvæmi hópur er í minni félagslegum tengslum við sýna jafnaldrar en ófötluð börn og unglingar. Ætlunin er að halda úti félagsmiðstöð eftir dagopnun Öskju nokkur skipti í viku þar sem þau taka þátt í rafrænni félagsmiðstöð. Þetta verkefni er styrkt af SFS.

Áframhaldandi þróun mun eiga sér stað á A-hluta verkefninu Funfy þar sem hægt er að nálgast myndbönd sem kenna starfsfólki að nýta leiki sem verkfæri til að efla meðal annars félagsfærni og sjálfsmýnd barna og unglunga.

Stefnt er að umfangsmiklu B-hluta verkefni sem er samstarfsverkefni Bústaða og Réttarholtsskóla við Benediktu Sörensen, um hagnýtingu á fyrsta hluta doktorsrannsóknar hennar á kynfræðslu og forvörnum gegn kynbundnu ofbeldi. Til stendur að nýta rannsóknir á forvörnum gegn kynbundnu ofbeldi og upplifunum unglunganna svo að félagsmiðstöðin Bústaðir geti brugðist við óskum unglunganna sem sækja þangað þjónustu um aukna kyn- og ofbeldisforvarnafræðslu. Þannig felur verkefnið í sér gerð kennsluáætlunar um kyn- og ofbeldisforvarnafræðslu í samstarfi við skóla eftir því sem kostur er. Þar sem tekið er tillit til eiginleika félagsmiðstöðva og samspili þeirra og formlegrar menntunar innan skóla.

Nokkur A-hlutaverkefni unglingastarfs fjalla um fræðslu og þjálfun starfsfólks út frá Reynslunámi. Reynslunám er einn af grundvallar nálgun félagsmiðstöðva í þeirra starfi með börnum og unglungum. Markmiðið er að efla og dýpka þekkingu starfsfólks félagsmiðstöðva Kringlumýrar á Reynslunámi og hvernig það nýtist í starfi.

Haldið verður áfram með þróun á samskiptasáttmála Kringlumýrar, sáttmála sem allri stjórnendur Kringlumýrar tóku þátt í að búa til á síðasta ári. Markmið þessa sáttmála er að bæta starfsumhverfi allra starfsstaða Kringlumýrar og búa til öruggt og jákvætt starfsumhverfi fyrir alla starfsmenn. Farið verður í mælingar á hverju þessi sáttmáli er að skila í starfsánægju starfsstaða Kringlumýrar.

Kringlumýri tekur einnig þátt í miðlægu verkefni Flotanum sem stýrt er af Tjörninni þar sem fram fer vettvangsvinna og tenging við unglunga í hverfum borgarinnar. Flotinn er viðbót við almennar félagsmiðstöðvar sem starfa í hverfum borgarinnar á vegum frístundamiðstöðva.



## Samstarf

Samstarf frístundastarfs og grunnskóla eykst með hverju ári og með innleiðingu á Betri Borg fyrir Börn um áramótin má áætla að samstarf muni aukast enn meira. Tilgangur með BBB verkefninu er að skipuleggja þjónustu Reykjavíkurborgar til barna, ungmenna og fjölskyldna þeirra þannig að hún nái enn betur að mæta þörfum þeirra styðji til farsældar, samhæfa eins og kostur er alla skóla-, frístunda- og velferðarþjónustu í borgarhlutanum og auka þverfaglega samvinnu. Með flutningi Kringlumýrar inn í skóla- og frístundaskrifstofu hverfisins ásamt fagstýrum grunn- og leikskóla, sem staðsett verður undir sama þaki og þjónustumiðstöð hverfisins, mun án efa auka enn á samstarf milli leik, grunn og frí í Laugardals-, Háaleitis- og Bústaðahverfis. Aðkoma frístundastarfsins að samráði um börn og unglinga sem þurfa á stuðningi að halda löngu tímabær og mun leiða af sér betri þjónustu við börn og unglinga. Sérstækt hópastarf er að aukast og er það unnið í nánu samstarfi við stjórnendur skólana og námsráðgjafa. Gott samstarf er við unglingaráðgjafa þjónustumiðstöðvarinnar þar sem haldnir eru fastir fundir um þau mál sem upp koma í unglingahópum í hverfinu. Einnig er gott samstarf við frístundaráðgjafa þjónustumiðstöðvarinnar varðandi samstarf um lýðheilsu og félagsauð í hverfinu.



## Jafnréttisáætlun

Frístundamiðstöðin Kringlumýri miðar við að allt starf lúti bæði jafnréttis stefnu Reykjavíkurborgar og mannréttindastefnu Reykjavíkurborgar. Jafnréttisáætlun Kringlumýrar er ætluð sem hnitmiðað rit sem snýr sérstaklega að starfi Kringlumýrar. Þar sem starf Kringlumýrar er fjölbætt, þ.e. Kringlumýri er bæði atvinnuveitandi margra auk þess að þjónusta börn og ungmenni, þá er jafnréttisáætlunin víðfeng og eiga atriði þ.a.l. misvel við á hverjum stað. Stjórnendur eru hvattir til þess að lesa vel yfir hvert markmið og aðlaga að eigin vinnustað ef þörf er á. Taflan er hins vegar mjög skýr; henni er skipt niður í 7 markmið sem hvert hefur eigið undirmarkmið. Markmiðunum fylgja aðgerðir sem þarf að fylgja eftir, en ábyrgð á aðgerðum og tímarammi fyrir þær má einnig finna í töflunni.

Lykilatriði í frístundastarfi á jafnréttisgrundvelli er að starfsmenn geri ráð fyrir fjölbreytileika barna. Í því felst að bera virðingu fyrir og mismuna ekki börnum á grundvelli kyns, húðlitar, trúar, fötlunar, heilsufari, kynhneigð, trúarbrögðum, stjórnmálaskoðunum, uppruna og þjóðerni.

Markmið	Undirmarkmið	Aðgerð	Ábyrgð og Tímarammi
Hvetja til fjölbreytileika í starfi og berjast gegn staðalímyndum.	Starfsfólk sé meðvitað um mögulega birtingu staðalmynda í frístundastarfi og stendur ekki fyrir starfi sem ýtir undir þær. Hvetja til fjölbreytileika og sporna gegn staðalímyndum í starfi s.s. á grundvelli staðalímyndum á grundvelli kyns, fötlunar, kynhneigðar, kynvitundar, uppruna, þjóðernis, húðlitar, trúarbragða og félagslegrar stöðu í frístundastarfi	Fræða starfsfólk um birtingarmyndir staðalmynda og áhrif þeirra.	Forstöðumenn og deildarstjórar. Haust önn.
		Kyngera ekki ákveðin tilboð. Brjóta niður kynbundna afþreyingu. Meta þarf hvern hóp hverju sinni.	Forstöðumenn. Metið í lok annar
		Ræða birtingu staðalmynda í starfinu, samfélaginu og umhverfi barna og unglunga..	Starfsfólk , Forstöðumenn Metið í lok annar
		Vanda val á fræðsluefni og afþreyingu.  Bera virðingu fyrir fjölbreytileikanum, s.s. uppruna, þjóðernis, stéttar, tungumáls, litarháttar, trúarbragða, lífs-, stjórnmálaskoðana, trúleysis, kyns, kynhneigðar, kynvitundar, kyntjáningar, kyneinkenna, aldurs,	Forstöðumenn Metið í lok annar





		fötlunar, holdafars, líkamsgerðar, heilsufars, atgervis eða annarrar stöðu. Berjast gegn fordómum með fræðslu og umræðum.	
Forvarnir gegn kynbundinni áreitni og kynferðislegri áreitni meðal starfsfólks og barna og ungmenna.		Fræðsla fyrir börn og starfsfólk. Ath td. Verndum þau, Blátt áfram, Barnahús ofl. Reynt eftir fremsta megni að forðast óöruggar aðstæður fyrir börn og starfsfólk	Deildarstjórar, Forstöðumenn
Viðbrögð við kynbundinni áreitni og kynferðislegri áreitni barna og ungmenna.	Tekið faglega á málum sem gætu komið upp	Að allir þekki verkferla um viðbrögð við kynbundnu og kynferðislegu áreiti.	Framkvæmdastjóri, deildarstjórar, Forstöðumenn
Jafnréttisáætlun Kringlumýrar sé virk.	Jafnréttisnefnd sé virk, fái fræðslu, safni upplýsingum og geti miðlað upplýsingum eða veitt ráðgjöf.	Jafnréttisáætlun sé ávalt aðgengileg á heimasíðu og einnig á veggspjaldi eða prentvænni útgáfu	Stjórnendateymi Kringlumýrar.
Bjóða upp á kynlaus salerni.		Óska eftir kynlausum salernum í gegnum nýframkvæmdir starfsstaða.	Framkvæmdarstjóri, fjármálastjóri og deildarstjórar. Áætlun til þriggja ára
Jafnræði í úthlutun verkefna	Gæta jafnræðis í úthlutun á auknum verkefnum, yfirvinnu o.s.frv.	Kerfisbundið eftirlit gagnvart t.d. yfirvinnu. Útfært á hverri starfseiningu.	
Allt starf lúti að jafnréttisáætlun Kringlumýrar sem og mannréttindastefnu Rvk.	Allir starfsmenn þekki jafnréttisáætlun og mannréttindasefnu Reykjavíkurborgar.	Gátlisti (aðlagður á hverri starfseiningu) Jafnréttisáætlun endurskoðuð á hverju ári og ritað um í ársskýrslu Kringlumýrar. Kynning á bæði jafnréttisáætlun og mannréttindaáætlun.	
Passa upp á orðræðu í samskiptum við börn og heimili.		Tala um foreldra í stað mömmu og pabba Nota börn og unglingar í orðræðu í stað stelpur og strákar/kynbundinnar flokkunar.	

