



Borgarstjórnin í Reykjavík

SKJALAVER HÖFÐATORGI
13. SEP. 2021
Málsnr.: <i>SFS202109014</i>
Bréfalykill: <i>2.1</i>

Reykjavík, 9. september 2021
R21090038
ívs

Skóla- og frístundaráð

Borgartúni 12 - 14
105 REYKJAVÍK

Meðhöndlun á fjárheimildum grunnskóla - Grunnskólalíkanið Edda

Á fundi borgarráðs þann 9. september 2021 var lagt fram bréf fjármála- og áhættustýringarsviðs, dags. 7. september 2021, varðandi líkan til úthlutunar á fjárheimildum grunnskóla, grunnskólalíkanið Edda, ásamt fylgiskjöllum.

Borgarráð samþykkti að vísa erindinu til kynningar í skóla- og frístundaráði.

Borgarráðsfulltrúar Samfylkingarinnar, Viðreisnar, Pírata og Vinstri grænna lögðu fram svohljóðandi bókun:

Nýja úthlutunarlíkan fjárheimilda fyrir grunnskóla snýst um að auka gagnsæi, fyrirsjáanleika og jafnræði milli skóla og hverfa. Líkanið mun draga betur fram lýðfræðilegar breytur og mismunandi þarfir skóla byggt á LOI-aðferðafræðinni (Learning Opportunity Index). Í kjölfar samþykktar menntastefnu borgarinnar þar sem áherslan er „að tryggja jöfn tækifæri og aðgang barna að fjölbreyttu námi og starfi sem er í samræmi við áhuga þeirra og hæfileika“ hófst undirbúningur nýs úthlutunarlíkans á fjárheimildum fyrir grunnskóla með skilgreindum og skýrum forsendum sem eru rekjanlegar og gagnsæjar. Einnig að ná fram líkani sem auðvelt væri að nýta til stýringar á fjármagni í gegnum fjárhagsáætlunar- og uppgjörssferli. Við útfærslu yrði lögð áhersla á árangursstjórnun og skipulegar mælingar. Verkefnið var unnið í náinni samvinnu skóla og fjármálasérfræðinga, nú fer líkanið til kynningar og samráðs. Í framhaldi af því verði líkanið lagt fram að nýju í borgarráði, ásamt tillögum að fjármögnun og forsendum hennar og reglum um umsjón og stjórn líkansins. Jafnframt verði lagðar fram til samþykktar reglur skóla- og frístundasviðs um undirbúning og framkvæmd fjárhagsáætlunar, rekstraruppgjör og eftirlit með rekstri, ásamt skilgreiningum á ábyrgð hlutaðeigandi aðila á rekstri, stuðningi og eftirliti. Hér er því um að ræða mikilvæg tímamót í allri fjármálalegri umgjörð grunnskóla Reykjavíkurborgar.

Borgarráðsfulltrúar Sjálfstæðisflokksins lögðu fram svohljóðandi bókun:

Kostnaður við rekstur grunnskóla hefur ítrekað farið fram úr fjárheimildum. Það er því ljóst að breyta þarf áætlanagerð og valdefla skólastjórnendur. Það er því jákvætt að nú hafi verið farið í ítarlega vinnu við að stokka upp núverandi kerfi. Gæta þarf að því að skólahúsnæði sé heilsusamlegt og viðhaldi sé sinnt. Þá er mikilvægt að grípa snemma inn og reglulega svo sem vegna ÍSAT nemenda. Ef rétt er á innleiðingu haldið á áætlanagerð að vera áreiðanlegri og því ætti að vera hægt að vinna að raunverulegri hagræðingu í rekstri og bættri meðferð fjármuna sem nýtast þá betur í þjónustu við nemendur.

Áheyrnarfulltrúi Flokks fólksins lagði fram svohljóðandi bókun:

Hið plástraða reiknilíkan til að reikna út fjárframlag til skóla fer nú loks, vonandi, að heyra fortíðinni til og nýtt að líta dagsins ljós. Borgarfulltrúi Flokks fólksins fagnar því að nú sé að koma nýtt og betrubætt reiknilíkan skólanna. Ef það gengur eftir mun ávinningurinn vera sá að forsendur fyrir fjárhagsáætlun verða gegnsærri og skýrari og að áætlanir samræmdari milli skóla. Þetta allt hlýtur að leiða til jákvæðra hluta. Í fjölda ára hefur úrelt reiknilíkan sem lifað hefur sjálfstæðu lífi stýrt fjármagni til skólanna. Lýsing á hinu plástraða reiknilíkani eins og hún birtist í skýrslu innri endurskoðunar fyrir tveimur árum var hreint ótrúleg og sætti það furðu að ekki hafi verið gengið í að uppfæra svo mikilvægt líkan fyrir lifandis löngu, reiknilíkan sem hreinlega leiddi til þess að skólar, sumir hverjir allavega, liðu svelt.



Helga Björk Laxdal
e.u.

Hjálagt:
Bréf fjármála- og áhættustýringarsviðs, dags. 7. september 2021

Reykjavík, 7. september 2021
R21090038
120

Borgarráð

Efni: Meðhöndlun á fjárheimildum grunnskóla – Grunnskólalíkanið Edda

Lagt er fram til kynningar líkan til úthlutunar á fjárheimildum til grunnskóla, Grunnskólalíkanið Edda. Gert er ráð fyrir að lokinni kynningu í borgarráði fari líkanið til kynningar og umfjöllunar í skóla- og frístundaráði. Í framhaldi af því verði líkanið lagt fram að nýju í borgarráði til samþykktar, ásamt tillögum að fjármögnun og forsendum hennar og reglum um umsjón og stjórn líkansins. Jafnframt verði lagðar fram til samþykktar reglur skóla- og frístundasviðs um undirbúning og framkvæmd fjárhagsáætlunar, rekstraruppgjör og eftirlit með rekstri, ásamt skilgreiningum á ábyrgð hlutaðeigandi aðila á rekstri, stuðningi og eftirliti.

Greinargerð:

Undirbúningur af útfærslu á nýju úthlutunarlíkani á fjárheimildum hófst snemma á árinu 2019. Skipaður var starfshópur um verkefnið sem fékk það hlutverk að rýna eldra verklag og útfæra tillögu að meðhöndlun og stýringu fjárheimilda fyrir grunnskóla og leggja fyrir eigendahóp verkefnisins til yfirferðar og samþykktar. Hlutverk eigendahóps stjórnenda, sem hafði eftirlit með framgangi verkefnisins og síðar ákvarðanatökum um þróun á forsendum líkansins, var að leggja áherslur um verkefnið, yfirfara tillögur um útfærslur og taka ákvarðanir um leiðir.

Markmið verkefnisins skv. erindisbréfi var að útfæra og taka í notkun nýtt reiknilíkan sem tæki mið af menntastefnu Reykjavíkurborgar til ársins 2030, þar sem áherslan er „að tryggja jöfn tækifæri og aðgang barna að fjölbreyttu námi og starfi sem er í samræmi við áhuga þeirra og hæfileika“. Þá tæki reiknilíkanið mið af lögum um grunnskóla og aðalnámskrá, þ.m.t. viðmiðunarstundaskrá.

Þá hefur markmiðið verið að útfæra reiknilíkan með vel skilgreindum og skýrum forsendum sem eru rekjanlegar og gagnsæjar, og ná fram líkani sem auðvelt væri að nýta til stýringar á fjármagni í gegnum fjárhagsáætlunar- og uppgjörssferli. Áhersla yrði lögð á að tryggja jafnræði á milli skóla og hverfa, þar sem tekið væri tillit til mismunandi lýðfræðilegra þarfa og/eða mismunandi aðstæðna. Við útfærslu yrði lögð áhersla á árangursstjórnun og skipulegar mælingar.

Verkefnið var unnið í náinni samvinnu skóla- og frístundasviðs (SFS) og fjármála- og áhættustýringarsviðs (FAS). Þjónustu- og nýsköpunarsvið lagði til verkefnastjóra í verkefnið í fyrsta áfanga þess. Þá var skipaður bakhópur skólastjóra sem fylgdist með þróun þess með reglubundnum hætti, átt samtöl við starfshópinn við þróun líkansins og fengið kynningu á afrakstri vinnunnar við útfærslu á forsendum þess.

Verkefnið hefur verið unnið í tveimur áföngum. Fyrri áfanga þess lauk í júní 2020 með tillögu starfshóps að reiknilíkani. Síðari áfanganum laun í júní 2021 með útfærslu og mati á forsendum líkansins. Eigendahópur verkefnisins kom að þeirri vinnu ásamt ytri ráðgjafa og starfshóp verkefnisins.

Þórdís Lóa Þórhallsdóttir
formaður eigendahóps verkefnisins

Helgi Grímsson
sviðsstjóri skóla- og frístundsviðs

Halldóra Káradóttir
sviðsstjóri fjármála- og áhættustýringarsviðs

Hjálagt:

Kynning á grunnskólalíkaninu Eddu fyrir borgarráð 9. sept. 2021

Drög að reglum um framkvæmd fjárhagsáætlunar hjá SFS, rekstraruppgjör, eftirlit og ferla

Grunnskólalíkanið Edda 2021 – Samantekt á forsendum og breytingum



Grunnskólalíkanið Edda **og regluverk um fjármál stofnana á SFS** **2021**

Kynning fyrir borgarráði 9. september 2021



Aðkoma

Starfshópur og eigendahópur

- Þórdís Lóa Þórhallsdóttir, formaður borgarráðs
- Halldóra Káradóttir, sviðsstjóri FAS
- Helgi Grímsson, sviðsstjóri SFS
- Soffía Vagnsdóttir, skrifstofustjóri SFS
- Kristján Gunnarsson, fjármálastjóri SFS

Verkefnastjóri 1. áfanga

- Erlingur Fannar Jónsson, verkefnastjóri ÞON

Verkefnastjóri 2. áfanga

- Auður Gréta Óskarsdóttir, sérfræðingur FAS

Sérfræðingar

- Haukur Þór Haraldsson, sérfræðingur SFS
- Bertína Guðrún Rodriguez, sérfræðingur SFS
- Guðmundur R. Vífilsson, sérfræðingur SFS
- Erik Tryggvi S. Bjarnason, teymisstjóri FAS
- Daði Geir Samúlesson, sérfræðingur FAS
- Eyjólfur Ingi Eyjólfsson, sérfræðingur FAS

Rýni

- Bakhópur skólastjóra (6 skólastjórar)

Ráðgjöf

- Haraldur Líndal Haraldsson, HLH ráðgjöf



Ferli verkefnisins

- **Starfshópur skipaður með erindisbréfi borgarstjóra 22. mars 2019.**
- Bakhópur skólastjóra fylgdist með þróun líkansins með reglubundinni yfirferð.
- Líkanið þróað með aðkomu verkefnastjóra ÞON, sérfræðingum SFS og FAS.
- 1. áfanga verkefnis lauk í júní 2020 með tillögu að reiknilíkani fyrir grunnskóla.
- **Verkefnislýsing unnin fyrir 2. áfanga verkefnisins 25. sept. 2020.**
- Verkefnið fól í sér að rýna nýtt reiknilíkan, útfæra og meta einstakar forsendur sem skuli byggja inn í virkni þess.
- Haldnir voru 15 fundir með eigenda-/starfshóp auk fjölmargra vinnufunda sérfræðinga.
- 2. áfanga verkefnis lauk í júní 2020.
- Líkanið og forsendur þess kynnt bakhópi skólastjóra 2. júlí 2021.
- Líkanið og forsendur þess kynnt skólastjórum grunnskóla 26. ágúst 2021.



Forsendur

- **Nýtt reiknilíkan:** Útfæra og taka í notkun nýtt reiknilíkan til úthlutunar á fjárheimildum til grunnskóla Reykjavíkurborgar sem tekur mið af menntastefnu til ársins 2030.
- **Viðmiðunarstundarskrá:** Reiknilíkanið taki mið af lögum um grunnskóla og aðalnámsskrá, þ.m.t. viðmiðunarstundaskrá.
- **Gagnsæjar forsendur:** Verkefnið er að útfæra reiknilíkan með vel skilgreindum og skýrum forsendum sem eru rekjanlegar og gagnsæjar.
- **Jafnræði og breytileiki:** Áhersla verði lögð á að tryggja jafnræði á milli skóla og hverfa, og tekið tillit til mismunandi lýðfræðilegra þarfa og/eða mismunandi aðstæðna.



Markmið

- Gera líkan sem auðvelt verði að nýta til stýringar á fjármagni í gegnum fjárhagsáætlunar-, rekstrar og uppgjörsferli og stuðlar að markvissari fjármálastjórn grunnskóla.
- Við útfærslu verði lögð áhersla á árangursstjórnun og skipulegar mælingar og eftirfylgd.
- Áhersla verði lögð á að leita ávallt bestu leiða við lausn verkefnisins með hagkvæmni og hagsmuni borgarinnar í huga.
- **Markmiðið að ná fram bestun á líkaninu bæði rekstrarlega og faglega og tryggja að starf grunnskóla sé samkvæmt fjárheimildum.**



Uppbygging líkansins



Markmiðið er að reikna fjárhagslega þörf skólanna



Í líkaninu er stjórnborð þar sem gert er grein fyrir öllum forsendum



Auðveldar það að bera saman mismunandi sviðsmyndir



Auðveldar borgaryfirvöldum og stjórnendum skóla að taka upplýsta ákvörðun



Líkanið reiknar allt í **kennslustundum** og **stöðugildum** sem er umreiknað í fjárhæðir.



Almennt gildir að pottar sem áður stóðu utan líkans eru nú orðnir að forsendum



Almenni rekstrarkostnaðurinn byggir á rauntölum fyrri ára.



Sérdeildir og sérskólar eru settar upp í líkaninu á sama hátt og í fyrra líkani. Þær verða svo endurskoðaðar í framhaldinu.



Helstu nýjungar með nýju líkani

- **Dregið er úr vægi greininga við úthlutun fjármagns til skóla.**
 - Deildarstjóri sérkennslu og stuðnings er fjármagnaður sérstaklega.
 - LOI kemur inn og fjármagn í sértækan stuðning lækkar á mótí.
 - Fagmaður annar en kennari kemur inn og fjármagn í sértækan stuðning lækkar á mótí.
- **Úthlutun almennra starfsmanna einfölduð.** Í stað fyrir að tiltaka öll starfsheiti eru þau sett undir heitið almennir starfsmenn.
- **Gert er ráð fyrir stöðugildi rekstarstjóra í skólanum** (rekstur og húsnæði).
- **Gert ráð fyrir auknu samstarfi félagsmiðstöðva og skóla.** Fjármagn sett í vettvangsferðir skóla og gert ráð fyrir samstarfi skóla og félagsmiðstöðva um félagsstarf.
- **Ný nálgun til að meta rekstrarkostnað,** hækkar frá fyrra líkani og hluti tengdur LOI.
- **Pottum hefur verið eytt að mestu.**



Úthlutun byggð á kennslustundafjölda

Umfangsmesti hluti líkansins er útlutun á kennslustundum:

- Almenn úthlutun kennslustunda
- Skiptistundir vegna sérgreina
- Gæsla og félagsstörf (nemendaferðir)
- Almenn sérkennsla
- Félagsleg samsetning í skólahverfi (LOI)
- ÍSAT (Íslenska II)
- Afleysingar í forföllum kennara





Úthlutun byggð á stöðugildafjölda/magni



Sértækur stuðningur



Almennir starfsmenn



Stjórnun



Fagaðili (annar en kennari)



Stuðningur við 1. bekk



Almenn úthlutun kennslustunda

Við útreikning á úthlutun almennra kennslustunda er stuðst við nokkra þætti:

- **Nemendafjöldi** skólans
- **Bekkjarfjöldi** í skólanum
- **Viðmiðunartímar** hvers bekkjar samkvæmt aðalnámskrá
- **Skiptistundum** hvers bekkjar
- **Jaðaraukning.**

Í stað þess að skipta bekkjum strax og þeir ná hámarksstærð eru notaðir stuðlar á fjölgun nemenda umfram hámarksstærðina. Þar sem hámarksstærð bekkis er 20 þá skiptist í tvo bekki þegar 25 nemandinn bætist við. Við 24 nemendur er stuðullinn 1,4. Sama aðferðafræði er notuð og í gamla líkani.





Almenn úthlutun kennslustunda

Forsendur að baki úthlutun bekkja

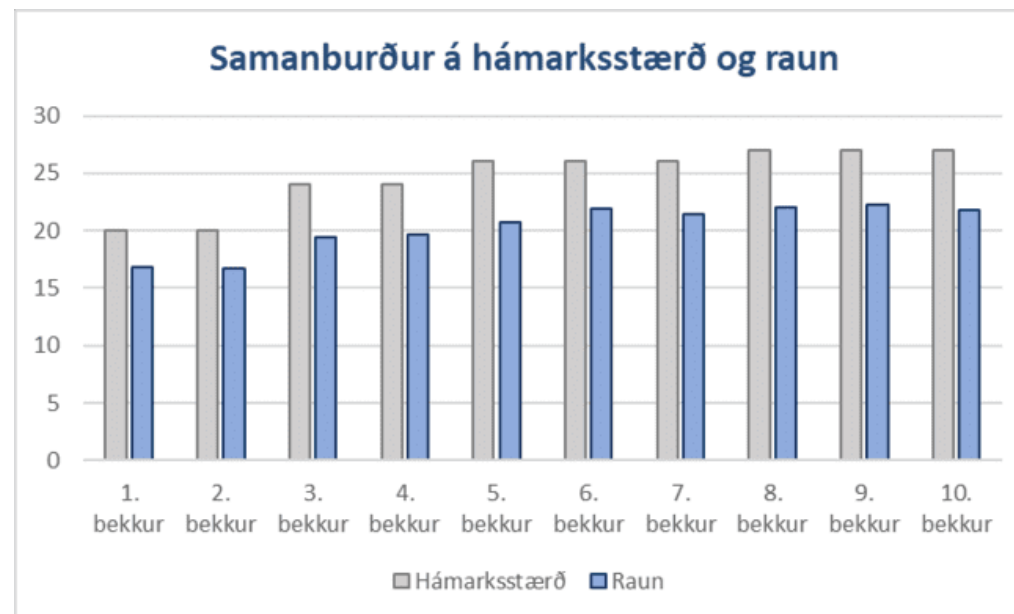
	Grunnúthlutun		
	Viðmiðunar tímar	Skipti stundir	Hámarksstærð
1. bekkur	30	4	20
2. bekkur	30	4	20
3. bekkur	30	4	24
4. bekkur	30	4	24
5. bekkur	35	5	26
6. bekkur	35	5	26
7. bekkur	35	5	26
8. bekkur	37	8	27
9. bekkur	37	8	27
10. bekkur	37	8	27

	Jaðaraukning - nemendur umfram hámarksstærð bekkjar						
	1	2	3	4	5	6	7
1. bekkur	0,1	0,2	0,3	0,4	0,0	0,0	0,0
2. bekkur	0,1	0,2	0,3	0,4	0,0	0,0	0,0
3. bekkur	0,1	0,2	0,3	0,4	0,0	0,0	0,0
4. bekkur	0,1	0,2	0,3	0,4	0,0	0,0	0,0
5. bekkur	0,1	0,2	0,3	0,4	0,0	0,0	0,0
6. bekkur	0,1	0,2	0,3	0,4	0,0	0,0	0,0
7. bekkur	0,1	0,2	0,3	0,4	0,0	0,0	0,0
8. bekkur	0,1	0,2	0,3	0,4	0,0	0,0	0,0
9. bekkur	0,1	0,2	0,3	0,4	0,0	0,0	0,0
10. bekkur	0,1	0,2	0,3	0,4	0,0	0,0	0,0



Bekkjarstærðir miðað við haust 2021

	Hámarksstærð	Raun
1. bekkur	20	16,8
2. bekkur	20	16,7
3. bekkur	24	19,4
4. bekkur	24	19,7
5. bekkur	26	20,7
6. bekkur	26	21,9
7. bekkur	26	21,4
8. bekkur	27	22,0
9. bekkur	27	22,3
10. bekkur	27	21,8
Meðaltal	24,7	20,3





Úthlutun kennslustunda

LOI stuðull

LOI stuðullinn – **Learning Opportunity Index**, er fundinn út frá félagslegum breytum í skólaumhverfi hvers skóla. Fjármagnið er notað til að aðlaga skólastarf betur að félagslegum breytileika milli skóla þannig að skólar í viðkvæmu samfélagi geti betur mætt þörfum nemendahópsins fyrir aukin tækifæri til náms. Kennslumagn hvers skóla er fundið út frá eftirfarandi:

- **Skólar með LOI stuðul undir 0,5:** teljast ekki vera staðsettir í félagslega veikari hverfum og fá því ekki úthlutað neinum kennslustundum
- **Skólar með LOI stuðul hærri er 0,5:** fá úthlutað fjármagni í samræmi við LOI stuðulinn, nemendafjölda og útreiknaðan stuðul.

Nýr LOI stuðull verður reiknaður á 3ja ára fresti og fyrsta sinn út frá nemendasamsetningu 2021.



Úthlutun stöðugilda

Almennir starfsmenn

Í farvatninu eru breytingar á úthlutun almennra starfsmanna til skólanna

- Útvista hálfu starfi húsvarðar til USK
- Hálf starf húsvarðar og ritara sameinað í eina stöðu rekstrarstjóra
- Rekstrarstjóri tilheyrir stjórnunarteymi skólans, en ekki almennum starfsmönnum
- Hann sér um rekstur skólans (fjármál, skrifstofustjórnun og húsnæði) og er næsti yfirmaður þeirra starfsmanna sem koma að þjónustu við húsnæðið.
- Skólastjóri er yfirmaður rekstrarstjóra.





Úthlutun stöðugilda

Stjórnun og millistjórnun

Starfsheiti	Á skóla	Á nemanda
Skólastjóri (við hvern skóla)	1,0	við hvern skóla
Aðstoðarskólastjóri (við hvern skóla)	1,0	við hvern skóla
Rekstrarstjóri (sjá fyrri glæru)		(sjá fyrri glæru)
Deildarstjóri stigs	0,3	0,0024
<i>Deildarstjóri sérkennslu og stuðnings</i>		
Deildarstjóri sérk. og stuðn. (undir 300 nem)	0,5	
Deildarstjóri sérk. og stuðn. (milli 300 og 500 nem)	0,8	
Deildarstjóri sérk. og stuðn. (yfir 500 nem)	1,0	



Úthlutun stöðugilda

Fagaðili annar en sérkennari

- Um er að ræða sérfræðing annan en kennara.
- Hver skóli tekur ákvörðun um hvers konar fagaðila hann ræður til sín í samræmi við þarfir nemendahópsins á hverjum tíma
- Skóli getur ákveðið að ráða til sín þroskapjálfa, félagsráðgjafa, sálfræðing, iðjupjálfa eða talmeinafræðing eða einhvern annan fagaðila
- Úthlutað er 0,2 stöðugildi til allra skóla og 0,04 stöðugildi á hvern nemanda sem þarf stuðning.
- Að stærstum hluta úthlutað til skóla vegna barna sem þurfa stuðning.





Börn og stöðugildi

- Í grunnskólum borgarinnar eru samtals **14.480** nemendur miðað við tölur 2021
- Líkanið gerir ráð fyrir að við beina kennslu starfi **1.315** stöðugildi kennara
- Samkvæmt líkaninu starfa **156** stöðugildi starfsmanna við stuðning og fleira.
- Líkanið segir að aðrir starfsmenn og stjórnendur eru **651** stöðugildi

Það eru **9,8 nemendur** á hvern starfsmann **sem kemur að kennslu** Reykjavíkurborgar



Það eru **6,8 nemendur** á hvern **starfsmann við grunnskóla** Reykjavíkurborgar





Rekstrarkostnaður



Til þess að komast nær því að sýna raunkostnað grunnskólanna var farin sú leið að skoða raunrekstur skólanna undanfarin ár. Það er ekki auðvelt að skilgreina eiginlegu „þörf“ skólanna fyrir almennum rekstrarkostnaði en þetta er tilraun til að nálgast verkefnið, sem má svo endurskoða aftur í ljósi reynslunnar.

- Tekinn var til skoðunar **útgjöld áráanna 2017 til 2019** og fundinn meðalkostnaður pr. nemanda fyrir mismunandi stærðarflokka grunnskóla.
- **Innri leiga og veitur** (rafmagn, hiti og kalt vatn) var haldið aðgreindum. Þættir sem skólastjórar hafa takmarkaða stjórn á.
- Til að áætla annan rekstrarkostnað eru tekjur og **hráefniskostnaður** reiknaður sérstaklega. Hráefniskostnaður er fenginn með því að taka rauntekjur síðasta árs hvers skóla og margfalda með 0,7. (Tekið er tillit til covid áhrifa ársins 2020)



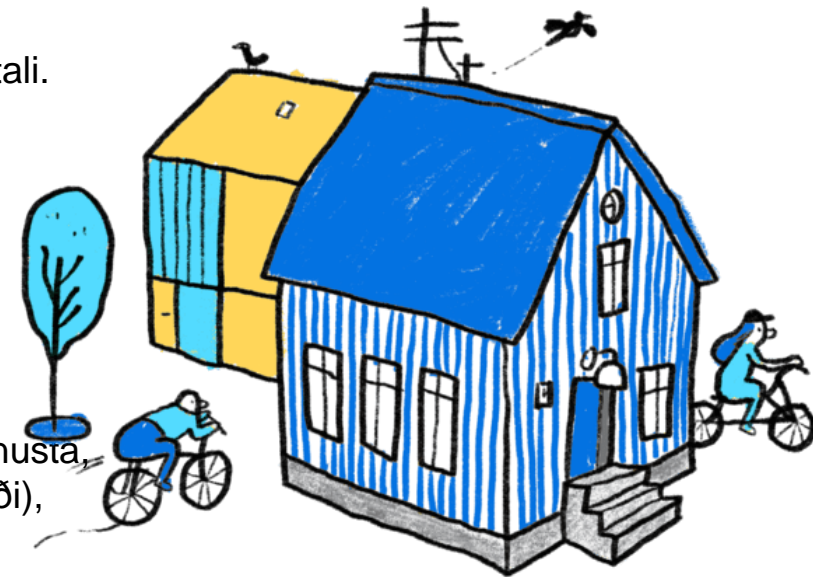
Rekstrarkostnaður frh.

- Þegar búið er að áætla matarkostnað þá stendur eftir **hreinn annar rekstrarkostnaður** (þ.e. annar rekstrarkostnaður án matarkostnaðar og tekna, innri leigu og veitna).
- Rekstrarkostnaður er reiknaður per skóla með eftirfarandi formúlu:

Skólastærð ≥ 501 nemendur: **90 þús kr.** per nemanda að meðaltali.

Skólastærð < 501 nemendur: **$((-120 \cdot \text{nemendafjöldi}) + 150.000)$** á nemenda að meðaltali.

- Framlag per nemenda er aldrei hærra en 130 þús kr. á nemanda að meðaltali.
- Annar rekstrarkostnaður er: Viðhald og endurnýjun áhaldna og búnaðar, tilfallandi viðhald húsnæðis, bónun og hreingerning, ytri húsaleiga, skólaakstur og annar akstur, sérfræðipjónusta, efni og áhöld til allrar kennslu, listviðburðir, aðgangseyrir, starfsmannakostnaður (föt og fæði), símenntun ofl.





Rekstrarkostnaður (LOI) frh.

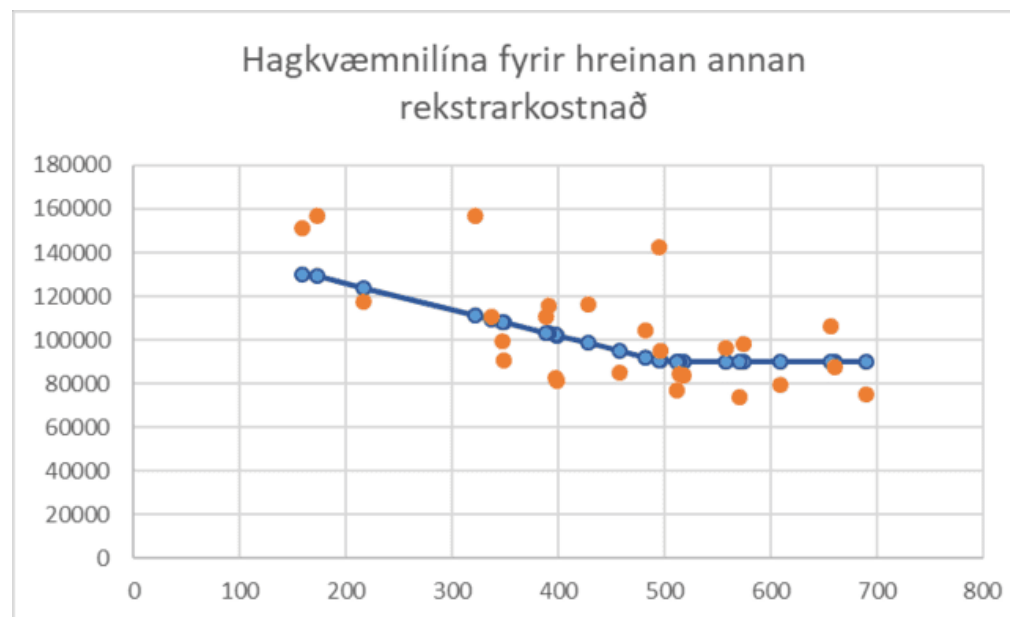
- Fjárheimildir allra grunnskóla til að mæta öðrum rekstrarkostnaði eru að aukast en er gert ráð fyrir að 12% hans sé dreift samkvæmt LOI stuðli.
- Dæmi um áhrif á skóla sem hafa LOI stuðla 0,906 (skóli A) og 0,233 (skóli B):**

	Skóli A	Skóli B
Fjárheimild 2021	16.062.443	20.619.012
Breyting	26.434.837	26.029.788
LOI --viðauki	4.894.155	0
Fjárheimild 2022 m.v. líkan	47.391.435	46.648.800



Rekstrarkostnaður frh.

Forsendur fyrir **hreinan annan rekstrarkostnað** voru fundnar með því að horfa á meðaltal hreins rekstrarkostnaðar árin 2017-2019 og draga bestu línu (**hagkvæmnilínu**) í gegnum gagnasafnið. Við ákvörðun á hagkvæmnilínu var ekki tekið tillit til skóla sem eru óhefðbundnir t.d. samreknir skólar og skólar sem liggja langt frá hagkvæmnilínu vegna sérstakra aðstæðna.





Umgjörð og eftirfylgni

Reglur um framkvæmd fjárhagsáætlunar hjá SFS, rekstraruppgjör, eftirlit og ferlar

- Verklagsreglur hafa verið mótaðar sem eiga að tryggja að allar starfsstöðvar SFS hagi rekstri sínum í samræmi við fjárhagsáætlun og fjárheimildir.
- Í verklagsreglum felst að allir stjórnendur starfstöðva geri fjárhagsáætlun og hagi rekstri í samræmi við hana og þá innan fjárheimilda.
- Ef til frávika kemur gera stjórnendur grein fyrir ástæðum þess og leggi fram áætlun um til hvaða aðgerða verði gripið svo að rekstur starfstöðvar verði innan fjárheimilda.
- Verklagsreglur fela einnig í sér hver sé aðkoma fjármálaþjónustu, mannauðsþjónustu, fagskrifstofa þegar starfsstöðin er komin með veruleg neikvæð rekstrarfrávik (2%).



Umgjörð og eftirfylgni

Í þessu felst:

- **Að skilgreina upp á nýtt** og endurbæta áætlunarferlið – frá upphafi til enda
- **Skýr aðkoma stjórnenda** á gerð fjárhagsáætlunar og ábyrgð á rekstri í samræmi við fjárheimildir
- **Að tryggja stjórnendum stjórnþæki** til áætlunargerðar og eftirfylgni með rekstri
- **Að skilgreina árangursmælikvarða** og skýra viðbrögð við frávikum
- **Að skerpa** á hlutverkum, ábyrgð og umboði
- **Að skilgreina hvernig við rekum líkanið**, hlutverk og ábyrgð sem að því koma



Stjórnandi stofnunar ber ábyrgð á að rekstur hennar sé í samræmi við samþykktar fjárheimildir

- **Stjórnandi stofnunar** – ábyrgð á fjárhags- og launaáætlun stofnunar, eftirlit með rekstri, bregðast við og upplýsingagjöf til fjármálastjóra.
- **Rekstrarstjóri grunnskóla** - gerð fjárhags- og launaáætlun stofnunar, gerð ráðningasamninga og vinnuskýrsla – fylgir eftir aðgerðum með stjórnendum.
- **Fjármálaráðgjafar** – eru starfsmenn fjármálaþjónustu SFS – aðstoða stjórnendur við að skipuleggja rekstur, greiningar og hafa leiðbeinandi hlutverk
- **Fjármálastjóri SFS** – ber ábyrgð fjárhagsáætlun sviðsins, eftirliti með rekstri og skýrslugjöf til borgarráð og fagraðs – veitir stjórnendum fyrirmæli í umboði sviðsstjóra.
- **Fagstjórar í borgarhluta með stuðningi skrifstofustjóra fagskrifstofu** – leiðbeina stjórnendum um skipulagningu starfs í samræmi við lög og reglugerðir en innan fjárheimilda.
- **Mannauðsstjóri** – veitir ráðgjöf um starfsmannahald í samræmi við kjarasamninga og fjárheimildir.
- **Sviðsstjóri** – ber ábyrgð á að rekstur sviðsins sé innan fjárhagsramma og fer með mannaforráð æðsta stjórnanda stofnana



Verkferli og framvinda á rekstrarárinu

- **Marsmánuður – áætlun um stöðugildamagn fyrir komandi skólaár og gildandi fjárhagsár**
Stjórnntæki: SFS-EBL G1 - Mönnunaráætlun grunnskóla
- **Aprílmánuður til ágúst - eftirfylgni áætlunar um mönnun**
Stjórnntæki: Samanburður er gerður á greiddum launum skv. listasmiðju (stöðugildum) og launaáætlun skv. úthlutunarlíkani
- **Ágúst/September til október - Launa- og fjárhagsáætlun um gildandi fjárhagsár og komandi rekstrarár**
Stjórnntæki: SAP Listasmiðja fyrir launaáætlun - Unit4 Business Books
- **Október til desember – lok rekstrarársins**
Stjórnntæki: Fjárhagsáætlun - „Stjórnandinn“ (Qlik-sense) - SAP/Listasmiðja



Eftirlit með rekstri

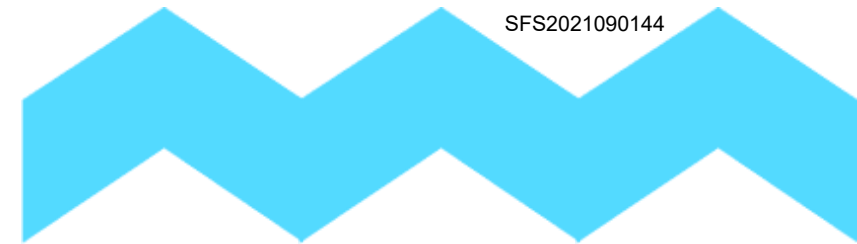
Regluverk varðandi frávik frá fjárhagsáætlun

- Stjórnendur gera grein fyrir frávikum frá fjárhagsáætlun með skýrslu.
- Frávikaskýrslu skal fylgja tímasett úrbótaáætlun stjórnanda stofnunar svo að rekstur hennar verði hratt og örugglega í samræmi við fjárheimildir.
- Stjórnendur stofnana sem eru í halla umfram 2% senda inn frávikagreiningu mánaðarlega þar til að viðunandi tók hafa náðst á rekstri stofnunar.

Stjórnæki: Unit4ERP Vef útgáfa (Vef-Agresso) - „Stjórnandinn“ (Qlik Sense) - SAP/Listasmiðja.

Stofnanir í verulegum rekstrarvanda og eða langtíma rekstrarvanda

- Stjórnendur þeirra stofnana sem eru með halla umfram 3% frá fjárhagsáætlun eru boðaðir á fund með fjármálastjóra til að fara yfir mögulegar lausnir á rekstrarvanda.
- Stjórnandi hefur 2 vikur til að útbúa úrbótaáætlun í kjölfar fundar og hefur allt að 4 mánuði til að koma rekstri starfsstaðar í viðunandi horf. Ef málefnaleg rök leyfa má gefa lengri tíma.
- Takist stjórnanda ekki að koma með tillögur að úrbótum eða þær skila ekki árangri – er málið tekið lengra með sviðsstjóra.



Grunnskólalíkanið Edda 2021



Ítarefni



Almenn úthlutun kennslustunda

Skiptistundir

Skiptistundir eru hugsaðar til að skipta bekkjum t.d. í verklegar greinar þar sem fjöldi nemenda sem hver kennari getur verið með í einum tíma er takmarkaður. Skiptistundir eru einnig hugsaðar til að tryggja fjölbreytta val á unglingsstigi.

4

**Skiptistundir í
1. – 4. bekk.**

á hvern bekk

5

**Skiptistundir í
5. – 7. bekk:**

á hvern bekk

8

**Skiptistundir í
8. – 10. bekk:**

á hvern bekk

Ef nemendafjöldi er færri en 11 í bekk er ekki úthlutað skiptistundum



Almenn úthlutun kennslustunda

Gæsla og félagsstörf/vettvangsferðir

Gæsla:

- Frímínútur í 25 mínútur per. dag vegna nemenda í 1-7. bekk
- Gæsla í hádegi 30 mínútur per. dag vegna nemenda í 1-4. bekk
- Kennarar sjá um helming frímínútnagæslunnar og skólaliðar helming

Félagsstörf/vettvangsferðir:

Miðað er við markvisst samstarf skóla og félagsmiðstöðvar. Félagsmiðstöðvar sinni almennu félagsstarfi grunnskóla í samstarfi við nemendaráð skólans. Opnunartími félagsmiðstöðva hefur verið að aukast á liðnum árum sem og faglegt samstarf skóla og félagsmiðstöðva.

Lengri vettvangs- og nemendaferðir fjármagnaðar með eftirfarandi forsendur eru til viðmiðunar.

- **5. bekkur** – 2 nætur
- **7. bekkur** – 4 nætur
- **9. bekkur** – 4 nætur



Úthlutun kennslustunda

Almenn sérskennsla

Úthlutun vegna almennrar sérkennslu nær til allra nemenda skólans. Stuðull til útreiknings er hæstur fyrir yngstu nemendurna, sem stuðlar að markvissri snemmtækri íhlutun.

Yngsta stig:

0,211

kennslustund
Á hvern nemanda

Miðstig:

0,169

kennslustund
Á hvern nemanda

Unglingastig:

0,127

Kennslustund
Á hvern nemanda



Úthlutun kennslustunda

ÍSAT (íslenska 2)

Skólar fá úthlutað kennslustundum vegna ÍSAT nemenda (íslenska sem annað tungumál). Allir nemendur eru greindir með **Milli máls og læsis** prófi. Þeir fá litakóða **grænn**, **gulur** og **rauður** miðað við útkomu úr prófinu.

- Nemendum með **gula** eða **rauða** útkomu úr prófinu er úthlutað **0,373** kennslustundum per nemenda.
- Að hausti við **fjárhagsáætlun** liggja niðurstöður þessa prófs fyrir og eru settar inn í líkanið sem reiknar **kennslustundamagn** hvers skóla til íslensku II





Kennsluafslættir

- **Kennsluafslættir aðstoðarskólastjóra** – kennsluskylda þeirra tekin af forfallatímum
- **Deildarstjórar** – Skólarnir fá úthlutað deildarstjórum eftir stærð. Hluti starfsins er stjórnun, annað kennsla – skólastjóri stjórnar því
- **Leiðsagnarkennarar** – Er greitt sérstaklega fyrir það. Úthlutað úr potti, afslátturinn greiddur.
- **Aðrir kennsluafslættir** – Er sólarlagsákvæði og er á útleið. Ef vandamál koma upp er tekið á þeim sérstaklega.



Úthlutun kennslustunda

Forfallakennsla

Við skoðun á veikindum í grunnskólum Reykjavíkurborgar sést að meðaltal þeirra er um **7%**. Þá er bæði verið að ræða skammtímaforfalla vegna skammtímaveikinda og svo forföll vegna langtímaveikinda.

- Þegar líkanið hefur reiknað út allar kennslustundir hvers skóla þá koma **7%** þar ofaná sem úthlutast vegna forfalla.
- Vegna tvíeðlis forfallanna (skammtíma-, og langtíma forföll) hefur verið ákveðið að úthluta strax **3,5%** til allra skóla. Hin 3,5% verða sett í pott sem skólastjórnendur sækja í frá þeim skólum sem lenda illa í veikindum á hverjum tíma.
- Það er misjafnt milli ára hvernig einstaka skólar lenda í veikindum og hvað þeir þurfa mikið vegna forfalla. Þessi aðferð er talin sanngjörnst fyrir alla aðila.
- Forfallkennsla á að kosta fyrir afleysinguna en ekki laun þess sem er forfallaður.



Úthlutun stöðugilda

Sértækur stuðningur

Sértæk úthlutun vegna stuðnings við athafnir daglegs lífs.

Um er að ræða fatlaða nemendur og nemendur með alvarlegar raskanir.

Fagskrifstofa grunnskóla Reykjavíkurborgar metur þörf á stuðningi.

Nemendum er skipt í fjóra flokka eftir þjónustuþyngd:

Flokkur A

Gefur **25%**
stöðugildi

Flokkur B

Gefur **38,5%**
stöðugildi

Flokkur C

Gefur **65%**
stöðugildi

Flokkur D

Gefur **130%**
stöðugildi



Úthlutun stöðugilda

Almennir starfsmenn

SFS2021090144

Stöðugildi	Á skóla	Á nemanda
Almennir starfsmenn		0,0220
Bókasafn	0,52	0,0013
Rekstrarstjóri / Húsvörður	1,0	
Matráður	1,0	
Námsráðgjafi 1. - 7.		0,0010
Námsráðgjafi 8. - 10.		0,0032
Rekstrarstjóri / Ritari	1,0	
UT umsjón	0,3	0,0005



Úthlutun stöðugilda

Stjórnun

- **Gert ráð fyrir einum skólastjóra við hvern skóla**
 - við minnstu skólana er kennsluskylda á skólastjórunum
- **Aðstoðarskólastjórar hafa kennsluskyldu.**

Fer eftir stærð skóla hversu mikil hún er. Getur orðið allt að hálf staða sem nýtt er í líkaninu t.d. til lækkunar á afleysingarpörf.

- **Deildarstjóri stigs er óbreytt** frá því skipulagi sem nú er
- **Deildarstjóri stuðnings.** Stuðningurinn hefur verið að aukast í skólunum og nauðsynlegt að samhæfa verklag milli skóla um skipulag og eftirfylgd sérkennslu og stuðnings.

Fer eftir nemendasamsetningu og fjölda nemenda hve stór staða þessa deildarstjóra er.



Úthlutun stöðugilda

Stuðningur við 1. bekk

Úthlutað er stöðugildum stuðningsfulltrúa vegna nemendafjölda við upphaf skólagöngu.

Þessi ákvörðun er í samræmi við áhersluna um snemmtæka íhlutun

- Ef fjöldi nemenda er **1 til 22 í 1. bekk** – **0,25 stöðugildi stuðningsfulltrúa**
- Ef fjöldi nemenda er **23 til 44 í 1. bekk** – **0,50 stöðugildi stuðningsfulltrúa**
- Ef fjöldi nemenda er **45 til 66 í 1. bekk** – **0,75 stöðugildi stuðningsfulltrúa**
- Ef fjöldi nemenda er **yfir 67 nemendur** – **1,00 stöðugildi stuðningsfulltrúa**



Launakostnaður

Ákveðið var að reikna **meðallaun hvers starfsheitis í hverjum skóla** fyrir sig

- Ekki talin hættu á að skólar lokist inni með lægra launað starfsfólk
- Ekki verið að auka á launakostnað með þessari leið
- Þessi leið talin sanngjörnst
- Talið að það ríki sátt um aðferðina meðal skólastjórnenda
- Endurreiknuð árlega, alltaf nýjustu upplýsingar





Sérdeildir

- Sérdeildirnar settar inn í líkanið.
- Settar undir þá skóla sem þær tilheyra.
- Hver tegund sérdeildar hefur reikniformúlu á bak við sig.
- **Endurskoðun á úthlutun vegna sérdeilda verði lokið í maí 2022.**

Sex einhverfudeildir



Birta
(umsækjendur um alþjóðlega vernd)



Ein tákn málsdeild



Tvö íslenskuver
(Vætanleg)

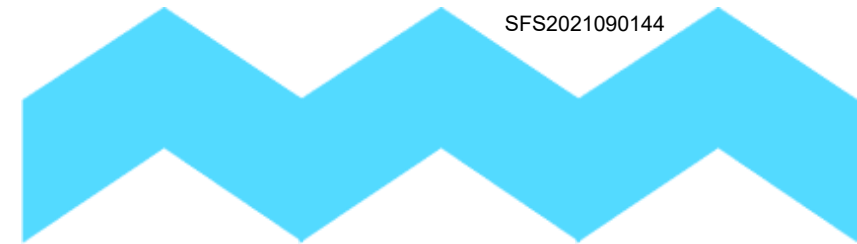


Ein sjúkradeild



Einhverfudeild
Í Réttarholtsskóla (Vætanleg)





Grunnskólalíkanið Edda 2021



REGLUR UM FRAMKVÆMD FJÁRHAGSÁÆTLUNAR REKSTRARUPPGJÖR, EFTIRLIT OG FERLA

Tilgangur og gildissvið

Verklagsreglu þessari er ætlað að tryggja að allar starfsstöðvar/stofnanir skóla- og frístundasviðs Reykjavíkuborgar hagi rekstri sínum í samræmi við fjárhagsáætlun og fjárheimildir. Í henni felst að stjórnendur allra stofnana geri fjárhagsáætlun um rekstur hennar og hagi rekstri í samræmi við hana og innan fjárheimildar. Ef til þess kemur, geri þeir grein fyrir frávikum frá fjárhagsáætlun og leggi fram áætlun um til hvaða aðgerða sé gripið svo að rekstur stofnunar verði innan fjárheimilda á fjárhagsárinu. Verklagsreglan felur einnig í sér hver sé aðkoma fjármála- og rekstrarþjónustu, mannaúþjónustu og fagskrifstofu SFS, sem starfsstöð heyrir undir, við undirbúning og skipulag rekstrar í samræmi við reglur sviðsins og samþykkt rekstrarlíkön, við reglubundið eftirlit og aðkomu þegar stofnun er komin með veruleg neikvæð rekstrarfrávik. Með verulegum rekstrarfrávikum er almennt átt við frávik frá fjárhagsáætlun sem nemur 2% eða meira.

Ábyrgð

Stjórnandi stofnunar ber ábyrgð á að rekstur hennar sé í samræmi við samþykktar fjárheimildir (sbr. VII. kafla [sveitarstjórnarlaga](#) nr. 138/2011, III. kafla [reglugerðar](#) 1212/2015 um bókhald, fjárhagsáætlanir og ársreikninga sveitarfélaga og Reglur um gerð og framkvæmd fjárhagsáætlunar hjá Reykjavíkurborg [FMS-STE-001](#)).

- Stjórnandi stofnunar ber ábyrgð á fjárhags- og launaáætlunargerð stofnunar. Áætlanir taki mið af fyrirbyggjandi rekstrarlíkani um forsendur rekstrar og fjárheimildum rekstrarárs/ára. Ráðningarsamningar og vinnuskýrslur taka mið af fjárhagsáætlun sem og allar rekstrarlegar ákvarðanir. Stjórnandi hefur reglubundið eftirlit með rekstri og ber ábyrgð á því að bregðast við um leið fari rekstur framúr fjárheimildum. Stjórnandi ber að upplýsa fjármálastjóra reglubundið um niðurstöður rekstar með frávikaskýrslu og skipuleggja og ákveða úrbætur ef þannig aðstæður skapast í rekstri. Stjórnandi ber ábyrgð á því að gögnum og skýrslum sé skilað á réttum tíma og á því formi sem óskað er eftir af fjármála- og rekstrarþjónustu SFS.
- Rekstrarstjóri grunnskóla setur upp fjárhagsáætlun í samræmi við skipulag skólustjóra varðandi rekstur og mönnun skólans enda sé það í samræmi við fjárheimildir og forsendur í úthlutunarlíkani til grunnskóla. Hann ber ábyrgð á gerð fjárhags- og launaáætlun stofnunar, gerð ráðningasamninga

og vinnuskýrslna og fylgir eftir að viðeigandi gögn og upplýsingar skili sér til launaskrifstofu FAS og mannauðsþjónustu SFS. Þá ber hann ábyrgð á gerð frávíkaskýrslna og vinnur að tillögugerð um aðgerðir og fylgja þeim eftir með öðrum stjórnendum skólans. Rekstrarstjóri heyrir undir skólastjóra sem er stjórnandi stofnunar.

- Fjármálaráðgjafar eru starfsmenn fjármálaþjónustu SFS og starfa undir stjórn fjármálastjóra sviðsins. Þeir eru stjórnendum til aðstoðar við að skipuleggja rekstur og mönnun stofnunar í samræmi við fjárheimildir og forsendur í úthlutunarlíkani. Þeir aðstoða stjórnendur við greiningu gagna, hafa leiðbeinandi hlutverki að gegna ef upp koma frávik í rekstri og gera tillögur um breytingar á umfangi í starfsmannahaldis og öðrum rekstri með hliðsjón af reiknilíkani. Þeir fara með reglubundnum hætti yfir þróun stöðugilda, yfirvinnu og rekstrarkostnað stofnunar. Þeir tilkynna fjármálastjóra SFS ef stjórnanda tekst ekki að rétta stöðuna af í samræmi við leiðsögn.
- Fjármálastjóri SFS ber ábyrgð á fjárhagslegri umsýslu skóla- og frístundasviðs. Hann ber heildstæða ábyrgð á undirbúningi og gerð fjárhagsáætlunar sviðsins, eftirliti með rekstri og skýrslugjöf til borgarráðs og fagráðs um framvindu reksstrar. Hann er sviðsstjóra og öðrum stjórnendum til ráðgjafar um rekstrarlegar aðgerðir sem snúa að sviðinu og/eða einstökum stofnunum. Hann ber ábyrgð á því að stjórnendur starfsstaða hafi tilskyldar upplýsingar og form til að gera fjárhags- og launaáætlanir, frávíkagreiningar og tillögur um úrbætur. Fjármálastjóri SFS hefur yfirsýn yfir fjármál SFS og veitir stjórnendum fyrirsmæli í umboði sviðstjóra þannig að rekstur stofnana sé innan fjárheimilda. Ef stjórnendur starfsstaða fylgja ekki fyrirsmælum fjármálastjóra skal tilkynna það fagstjóra í borgarhluta og skrifstofustjóra fagskrifstofu.
- Fagstjórar í borgarhluta með stuðningi skrifstofustjóra fagskrifstofu bera ábyrgð á því að leiðbeina stjórnendum um skipulagningu starfs þannig að starfið fari fram í samræmi við lög og reglugerðir (t.d. lög um leikskóla/grunnskóla og aðalnámskrá) en innan fjárheimilda í samráði við rekstrarstjóra/fjármálaráðgjafa.
- Mannauðsstjóri ber á byrgð á því að veita stjórnendum viðeigandi ráðgjöf þannig að starfsmannahald taki mið kjarasamningum en innan fjárheimilda.
- Sviðsstjóri ber ábyrgð á að rekstur sviðsins sé innan fjárhagsramma og fer með mannaforráð æðsta stjórnanda stofnana SFS.

Regluverk varðandi undirbúning fjárhagsáætlunar og framvindu á rekstrarárinu.

Marsmánuður - áætlun um stöðugildamagn fyrir komandi skólaár og gildandi fjárhagsár
Fjármála- og rekstrarþjónusta SFS tekur út raunstöðugildi hvers starfsstaðar í mars og eru þau borin saman við fyrirbyggjandi fjárheimildir, launaáætlun og fjárhagsáætlun. Samtal er tekið við stjórnanda um frávik milli raunstöðu og núverandi fjárheimildar og hvernig stjórnendur hyggjast haga starfsmannahaldi og öðrum rekstri vegna næsta starfsárs með hliðsjón af rekstrarafkomu og spá um fjölda barna sem stofnunin sinnir/nemendaspá. Stjórnandi setur saman mönnunaráætlun fyrir stofnunina fyrir komandi starfsár og skilar til fjármálaráðgjafa fyrir lok mars.

Stjórnntæki:

- **SFS-EBL G1 - Mönnunaráætlun grunnskóla**

Mönnun í almennum grunnskóla má skipta fjóra megin flokka :

- Stjórnun: Skólastjóri, aðstoðarskólustjóri, deildarstjórar
- Kennsla: Kennarar, sérkennsla, afleysingar vegna forfalla

- Önnur störf: Bókasafn, mótuneyti, námsráðgjafar, rekstur, upplýsingatækni
- Stuðningur : Starfsmenn sem sinna sérstökum stuðningi við börn

Þörf fyrir mönnun í hverjum skóla er reiknuð út frá nokkrum þáttum:

- Barnafjöldi í heild, barnafjöldi í hverjum árgangi sem þarf að rúmast innan viðmiðunarmarka um stærðir bekkja. Viðmiðunarstærð bekkja sem er mismunandi eftir aldurstigi (yngsta, mið og elsta)

Nær allir þættir varðandi kennslu og þau störf þar sem kennarar sinna börnum miðast við kennslustundir og heildarfjöldi þeirra segir til um hve marga kennara þarf til að sinna þeim störfum.

Önnur störf miðast oft við ákveðinn grunnstöðugildi í skóla auk þess að taka mið af fjölda nemenda.

Kennsluskylda kennara miðast almennt við 26 kennslustundir á viku miðað við fullt starf. Hluti kennara er með kennsluafslátt og eru því ekki með fulla kennslu, t.d. vegna aldurs eða vegna annara starfa sem lækkar kennsluskyldu þeirra. M.ö.o. kennarar eru að skila mismunandi mörgum kennslustundum. Íþróttahús, sundlaugar og annað innan veggja skóla hefur einnig áhrif á mönnunarþörf. Aðalnámskrá grunnskóla segir til um hvað hver og einn nemandi skuli fá margar kennslustundir í þeim fögum sem skal kenna. Nokkur fög eru þess eðlis að skipta þarf upp bekkjum, t.d. verklegar greinar og sund. Aðrir þættir sem hafa áhrif á mönnun getur t.d. verið LOI stuðlar, sértækur stuðningur, íslenska sem annað tungumál, einhverfudeildir, táknmálsdeildir.

Allir þessir þættir eru dregnir saman í líkan sem reiknar út áætlaða mönnun hvers grunnskóla og á móti kemur kennsluframlag þeirra kennara sem skólastóri ræður til starfa.

- **SFS-EBL-L1 Mönnunaráætlun leikskóla.**

Mönnun í almennum leikskóla má skipta fjóra megin flokka :

- Stjórnun: Leikskólaskólastjóri, aðstoðarleikskólaskólastjóri, deildarstjórar
- Kennsla: Kennarar, sérkennsla, afleysingar vegna forfalla
- Önnur störf: Mötuneyti
- Stuðningur : Starfsmenn sem sinna sértækum stuðningi við börn

Mönnun í leikskólum er reiknuð út frá nokkrum þáttum:

- Barnafjöldi í heild og barnafjöldi í hverjum árgangi.
- Aldur og dvalartími barna.
- Viðmiðunarstærð deilda
- Stuðningsþörf, almennur stuðningur og sértækur stuðningur
- Afleysingþörf umfram lokunartíma leikskóla

Vinnuframlag leikskólakennara og þeirra sem vinna á deildum skiptist í samveru með börnum og önnur störf sem ekki eru inni á deild (undirbúningstímar). Allir þessir þættir eru teknir saman og reiknuð er út áætluð mönnunarþörf

- **SFS-EBL-F1 Mönnunaráætlun frístundar.**

Undir frístundastarf falla t.d. frístundamiðstöðvar, félagsmiðstöðvar, frístundaheimili, frístundir fatlaðra og sumarfrístund. Frístundaheimili taka mið af barnafjölda í 5 daga vistun. Lágmarksmönnun eru 3

starfsmenn og til viðbótar hefur barnafjöldi áhrif á starfsmannafjölda. Félagsmiðstöðvar er miðað við fjölda barna í grunnskóla, þ.e. 10-12 ára og svo 13-16 ára. Sumarstarf frístundar tekur mið að fjölda barna á hverju vikunámskeiði. Stuðningur innan frístundaheimila og félagsmiðstöðva miðast við þá stuðningsþörf á hverjum stað. Í sértækt frístundastarfi (fatlaðir) er miðað við forstöðumann og aðstoðarforstöðumann, auk tengingar við fjölda þeirra barna sem eru í sértæku frístundastarfi. Þörf fyrir almenna starfsmenn getur verið mjög breytileg eftir stuðningsþörf og dagafjölda í vistun.

Aprílmánuður til ágúst - eftirfylgni áætlunar um mönnun

Fjármála- og rekstrarþjónusta fylgist með stöðu ráðninga samkvæmt fyrirbyggjandi áætlun stjórnanda á tímabilinu apríl - ágúst. Stjórnanda ber að haga ráðningum samkvæmt mönnunaráætlun. Ef rekstrarforsendur breytast verulega vegna ytri aðstæðna (t.d. ófyrirséð barnafjölgun) getur stjórnandi leitað heimildar frá fjármála- og rekstrarþjónustu um breytingu á mönnunaráætlun.

Samanburður er gerður á greiddum launum skv. listasmiðju (stöðugildum) og launaáætlun skv. úthlutunarlíkani.

Ágúst/September til október - Launa- og fjárhagsáætlun um gildandi fjárhagsár og komandi rekstrarár

Í ágúst/september gera stjórnendur launaáætlun byggða á fyrirbyggjandi fjárhagsramma (út rekstrarárið og komandi rekstrarár) og mönnunaráætlun frá mars. Launaáætlun er unnin eftir starfsheitum. Stjórnandi gerir áætlun um annan rekstur starfsstaðar í samræmi við fjárhagsramma og saman myndar launaáætlun og rekstraráætlun fjárhagsáætlun viðkomandi starfsstaðar og er henni skilað til fjármála- og rekstrarþjónustu SFS fyrir lok október. Fjárhagsáætlun verður að rúmast innan ramma fjárheimildar.

Stjórnæki:

- **SAP Listasmiðja fyrir launaáætlun.**

Launaupplýsingar eru forskráðar í Sap/Listasmiðju þegar vinnsla launaáætlunar hefst og tak þær mið af rauntölum síðustu 12 mánaða. Launaáætlun færast inn í Unit4 Business Books fjárhagsáætlunarkerfið á vinnslutíma.

- **Unit4 Business Books**

Hér er um að ræða Excel líkan fyrir annan rekstrarkostnað. Stjórnendur útfæra sína rekstraráætlun niður á lykla og tímabil sem þarf að rúmast innan ramma stofnunar. Líkanið veitir heildstæða yfirsýn yfir fjárhagsramma stofnunar og hversu mikið af rammanum hefur verið áætlað á lykla. Til að byrja með verður áætlunin innan í sérstöku Excel líkani en til framtíðar er stefnt að því að rekstraráætlunin verði unnin í áætlunarkerfi Reykjavíkurborgar (Business Books). Innri leiga er áætluð miðlægt og færast inn í fjárhagsáætlun stofnana á vinnslutíma.

Október til desember – lok rekstrarársins

Stjórnendur haga innkaupum og ákvörðunum varðandi starfsmannahald í samræmi við fjárhagsáætlun og fjárhagsstöðu stofnunar eins og aðra mánuði rekstrarársins

Stjórnæki:

- **Fjárhagsáætlun**

Samþykkt af borgarstjórn, aðgengileg stjórnendum í fjárhagskerfi á innri vef.

- **„Stjórnandinn“ (Qlik-sense)**

Skýrslan veitir heildstæða yfirsýn yfir fjármál, vinnumagn og viðveru niður á bókhaldstímabil og sýnir samræmda lykilmælikvarða þvert á borgina. Þá veitir hann stjórnendum aðgang að niðurbrotnum upplýsingum um einstaka starfsstéttir, starfsheiti og starfsmenn. Smáforritið gefur yfirsýn yfir rekstur borgarinnar, en aðal tilgangur þess er að ná fram heildarmynd sem gerir stjórnendum kleift að taka betri ákvarðanir við rekstur starfsstaða.

- **SAP/Listasmiðja**

Sap/Listasmiðja veitir heildstæða yfirsýn yfir laun og vinnumagn niður á bókhaldstímabil. Launaupplýsingar eru forskráðar í Listasmiðju þegar vinnsla launaáætlunar hefst og tak þær mið af rauntölum síðustu 12 mánaða. Einnig er hægt að nýta SAP/Listasmiðju vegna eftirlits á frávikum frá áætlun.

Regluverk varðandi frávik frá fjárhagsáætlun

Stjórnendur gera grein fyrir frávikum frá fjárhagsáætlun með skýrslu. Markmið með frávikaskýrslu er skýra frávik frá fjárhagsáætlun í rekstri stofnana. Mikilvægt er að draga það fram sem skiptir mestu máli og hefur áhrif á rekstrarniðurstöðu hvernar stofnunar. Frávikaskýrslu skal ætíð fylgja tímasett úrbótaáætlun stjórnanda stofnunar svo að rekstur hennar verði hratt og örugglega í samræmi við fjárheimildir. Stjórnandi skilar inn þrem frávikaskýrslum á ári. Skila skal inn frávikaskýrslum til fjármála- og rekstrarþjónustu fyrir des-mars, apríl-júní og júlí-nóvember. Stjórnandi fundar með fjármálaráðgjafa eins og þörf er á vegna gerðar frávikaskýrslu.

Eins og áður segir skila stjórnendur frávikaskýrslu þrisvar á ári. Í fyrstu viku annars mánaðar eftir lok tímabils eru mánaðarskýrslur tímabilsins sendar í tölvupósti til allra stjórnenda. Dragist lokun bókhalds hjá miðlægri fjármálaskrifstofu þá hliðrast útsending og skil sem því nemur. Í framhaldi af því yfirfer stjórnandi mánaðarskýrslunnar og skilar frávikagreiningu með skýringum innan viku frá útsendingu mánaðarskýrslu.

Stjórnendur stofnana sem eru í halla umfram 2% senda inn frávikagreiningu mánaðarlega þar til að viðunandi tók hafa náðst á rekstri stofnunar. Fjármálastjóri SFS getur einnig hvenær sem er kallað eftir frávikagreiningum frá einstökum starfsstöðum.

Stjórnendur hafa aðgang að eftirfarandi stjórnækjum til að fylgjast með rekstri stofnunar með reglubundnum hætti:

- **Unit4ERP Vef útgáfa (Vef-Agresso)**

Unit4ERP er fjárhagskerfi Reykjavíkurborgar og heldur utanum fjárhag og eignir borgarinnar. Kerfið býður upp á fjölmarga sérhæfða kerfishluta sem stjórnendur hafa aðgang að, svo sem bókhalds- og áætlunarkerfi ásamt fyrirsprungarkerfi í skráðar upplýsingar.

Notanda er úthlutaður aðgangur að kerfinu í samræmi við hlutverk sitt og ábyrgð sem starfsmaður eða stjórnandi. Þannig hefur stjórnandi í skóla aðgang að og getur keyrt fjölda fyrirfram skilgreindra fyrirspurna (skýrslu) um rekstur skólans og fengið upplýsingar út frá þeirri rekstrareiningu (kostnaðarstað eða kostnaðarstöðum) sem hann hefur aðgang að.

Flestir notendur eru að nota Unit4ERP Vef, til að yfirfara innikomna reikninga og afgreiða þá. En þeir hafa jafnframt aðgang að öflugum fyrirspurnarkerfi og geta skoðað allt það sem tilheyrir þeirra rekstrareiningu, eins rekstrarniðurstöður og borið þær saman við áætlanir á hverjum tíma. Eins geta þeir unnið að öðrum þáttum sem þeim eru falin, s.s. að gera reikninga og sölupantana. Viðkomandi þurfa að fá úthlutað aðgangi til þess. Aðgangur er ekki eingöngu takmarkaður við kostnaðarstaði, heldur við mismunandi vinnslur (aðgerðir) og valmyndir.

- „Stjórnandinn“ (Qlik Sense) Sjá fyrri lýsingu.
- SAP/Listasmiðja. Sjá fyrri lýsingu

Rekstrarstjórar og fjármálaráðgjafar hafa það hlutverk að leiðbeina stjórnendum um aðgang og notkun.

Stofnanir í verulegum rekstrarvanda og eða langtíma rekstrarvanda

Stjórnendur þeirra stofnana sem eru með halla umfram 3% frá fjárhagsáætlun eru boðaðir á fund með fjármálastjóra til að fara yfir mögulegar lausnir á rekstrarvanda. Á fundina eru einnig boðaður viðkomandi fjármálaráðgjafi, fagstjóri í borgarhluta ásamt fulltrúi frá mannauðsþjónustu. Stjórnandi hefur 2 vikur til að útbúa úrbótaáætlun í kjölfar fundar og hefur allt að 4 mánuði til að koma rekstri starfsstaðar í viðunandi horf. Ef málefnaleg rök leyfa má gefa lengri tíma.

Takist stjórnanda ekki að koma með tillögur að úrbótum eða þær skila ekki árangri er stjórnandi boðaður á fund með sviðsstjóra, fjármálastjóra, skrifstofustjóra viðkomandi fagskrifstofu og fagstjóra í borgarhluta. Þessi fundur telst formleg leiðsögn vegna vanrækslu í starfi. Meðal ákvörðunaratriða á þessum fundi er hver muni fara með rekstrarstjórn og ráðningarheimildir á komandi starfsstað þar til að rekstur stofnunar er innan fjárheimildar. Ef ákveðið er að stjórnandi stofnunar fari ekki lengur með ráðningarheimildir og rekstrarstjórn skipar fjármálastjóri SFS í umboði sviðsstjóra stofnuninni sérstakan fjármálastjóra (tilsjónarmann)sem fer með fjármál stofnunar, þar með talið mannaforráð, þar til rekstur hennar er kominn í viðunandi horf. Þá tekur sviðsstjóri í samráði við fjármálastjóra og skrifstofustjóra fagskrifstofu hvort viðkomandi stjórnandi stofnunar taki aftur við fjármálum skólans.

Upplýsingagjöf

Þriggja mánaða uppgjör SFS er lagt fram á fundum framkvæmdastjórnar og á fundi skóla og frístundaráðs, koma þar fram helstu upplýsingar um stöðu stofnana.

Fjármála- og áhættustýringarsvið (FAS) leggur fram mánaðar- og ársfjórðungslegar skýrslur um rekstur borgarinnar í borgarráði, þar sem gerð er ítarleg grein fyrir frávikum í rekstri sviða og stofnana. Ársfjórðungslega eru uppgjör birt í Kauphöll ásamt skýrslu FAS.

Fylgiskjal:

[FMS-STE-001 Reglur um gerð og framkvæmd fjárhagsáætlunar hjá Reykjavíkurborg.](#)

Grunnskólalíkanin Edda

2021

Samantekt á forsendum og breytingum

Inngangur.

Undirbúningur af útfærslu á nýju úthlutunarlíkani á fjárheimildum hófst snemma á árinu 2019. Skipaður var starfshópur um verkefnið sem fékk það hlutverk að rýna eldra verklag og útfæra tillögu að meðhöndlun og stýringu fjárheimilda fyrir grunnskóla og leggja fyrir eigendahóp verkefnisins til yfirferðar og samþykktar. Hlutverk eigendahóps stjórnenda, sem hafði eftirlit með framgangi verkefnisins og síðar ákvarðanatökum um þróun á forsendum líkansins, var að leggja áherslur um verkefnið, yfirfara tillögur um útfærslur og taka ákvarðanir um leiðir.

Fjárheimildum til grunnskóla Reykjavíkur er/var árlega úthlutað á grundvelli reiknilíkans sem haldið er utanum miðlægt á fjármáladeild skóla- og frístundasviðs. Reiknilíkanin var upprunalega þróað fyrir hátt í 20 árum. Líkanin hefur tekið talsverðum breytingum í gegnum árin eftir því sem forsendur um rekstur og áherslur hafa breyst en er þó í grunninn hið sama og þróað var upprunalega.

M.a. vegna þessa var hafist handa við að smíða nýtt líkan. Markmiðið var að ná fram líkani sem auðvelt væri að nýta til stýringar á fjármagni í gegnum fjárhagsáætlunar- og uppgjörsferli. Líkanin átti að vera einfalt, aðgengilegt og gagnsætt svo allir gætu séð hvað færi til hvers skóla og á hvaða forsendum. Áhersla var lögð á að tryggja jafnræði á milli skóla og auðvelda samanburð en einnig að koma til móts við ólíkar aðstæður á milli skóla.

Skipaður var starfshópur af sérfræðingum frá fjármála- og áhættustýringarsviði (FAS) og skóla- og frístundasviðs (SFS) til að smíða líkanin og bar starfshópurinn hugmyndir sínar undir hóp skólastjórnenda. Þessi aðferð var sett upp til að skapa traust milli aðila og einnig til þess að fleiri hefðu þekkingu á uppbyggingu skólastarfs og hvernig því væri best komið fyrir í líkani.

Ein af áherslum við gerð líkansins var að tryggja að líkanin endurspeglaði þarfir rekstrarins. Þannig má sjá hvað grunnskólarnir kosta í raun og veru miðað við þær forsendur sem skólastjórum er gert að vinna eftir. Smíðin átti að taka mið af skipulagi sem væri árangursríkt og hagkvæmt, en jafnframt sýna eins og frekast er unnt raunkostnað við viðkomandi þætti skólastarfsins. Áhersla var lögð á að leita bestu leiða við lausn verkefnisins með hagkvæmni og hagsmuni borgarinnar að leiðarljósi.

Skýrsla sem unnin var af Innri endurskoðunar Reykjavíkurborgar gerði verulegar athugasemdir við líkanin sem notað er til að reikna úr framlögin til grunnskóla borgarinnar. Innri endurskoðun benti á að líkanin væri

gamalt og úr sér gengið. Það hafi mikið verið plástrað við það í gegnum tíðina án þess að hægt væri að sjá hvaða breytingar höfðu verið gerðar við líkanið og hvers vegna þessar breytingar höfðu verið gerðar. Líkanið væri frekar ógagnsætt og að erfitt væri að nota það til að sýna fram á fjárþörf í ákveðna málaflokka. Þá höfðu orðið mannaskipti á undanförunum árum hjá þeim sem notuðu líkanið og ekki margir eftir sem þekkja og virkni þess. Það er því erfitt að byggja ákvarðanatöku á núverandi líkani.

Uppbygging líkansins

Í líkaninu er stjórnborð þar sem gerð er grein fyrir öllum forsendum sem notaðar eru við útreikninga á einstaka þáttum skólastarfsins. Með því að setja upp stjórnborð þar sem forsendur eru skýrar og aðgengilegar er auðvelt fyrir notendur líkansins að skoða og bera saman mismunandi sviðsmyndir, sjá hvernig þær koma út fjárhagslega. Þessi uppsetning og möguleiki á mörgum sviðsmyndum auðveldar kjörnum fulltrúum og stjórnendum að taka upplýstar ákvarðanir um skólaféið og forgangsraða fjármunum. Líkanið ákveður ekki fjárheimildir heldur sýnir aðeins kostnað m.v. forsendur sem byggja m.a. á lögum um grunnskóla, aðalnámskrá og menntastefnu borgarinnar.

Í eldri aðferðarfræði við úthlutun fjárheimilda til grunnskóla var mikið notast við miðlæga potta. Pottarnir sem stóðu fyrir utan eldra líkan eru nú að mestu innbyggðir í nýja líkanið og reiknast eins og aðrir þættir líkansins. Sérdeildir sem eru starfandi við suma grunnskólana eru settar upp í líkaninu á eins samræmdan hátt eins og hægt er. Það sama má segja um útreikning á almenna rekstrarkostnaðinum, sem hefur verið algert olnbogabarn undanfarin ár. Í nýju líkani byggist hann á rauntölum fyrri ára og er markmiðið að gefa réttari mynd af þeim rekstri sem á sér stað í grunnskólunum. Við úthlutun hvers árs er rekstrarkostnaðurinn uppfærður m.t.t. undirliggjandi verðlagsbreytinga. Til að tryggja að sem mest samræmi sé á milli skóla og auðvelda samanburður, eru innri leiga og veitur (hiti, rafmagn og vatn) teknar út fyrir almenna rekstrarkostnaðinn. Eftir standa þeir þættir almenna rekstrarkostnaðarins sem skólastjórnendur geta haft áhrif á.

Líkanið reiknar út annars vegar kennslustundir og hins vegar stöðugildi. Umfangsmesti hluti líkansins er útreikningur á kennslustundum, og þar sem við vitum að kennsluskylda kennara eru 26 tímar fyrir fulla stöðu er auðvelt að vita hve mörg stöðugildi kennslustundirnar gefur okkur. Kennslustundaúthlutunin skiptist í eftirfarandi þætti:

- Almenn úthlutun
- Skiptistundir
- Félagsstörf og gæsla
- Sérkennsla
- LOI stuðuls útreikningur (LOI = Learning Opportunities Index)¹
- Íslenska 2 (ÍSAT)

¹ <https://www.tdsb.on.ca/research/Research/Learning-Opportunities-Index>

- Forfallakennsla

Úthlutun stöðugilda skiptist einnig í nokkra þætti:

- Sértekur stuðningur
- Almennir starfsmenn
- Stjórnun – skólastjórar, aðstoðarskólastjórar og deildarstjórar
- Fagaðili (Þjónusta og stuðningur) annar en kennari
- Stuðningur við 1. bekk

Gerð verður grein fyrir öllum þessum þáttum og forsendum þeirra í næstu köflum, fyrst úthlutun kennslustunda og svo úthlutun stöðugilda.

Úthlutun kennslustunda - Almenn úthlutun

Almenna úthlutunin byggir á nemendafjölda hvers skóla og hvernig þessi fjöldi nemenda raðast í bekk. Þegar verið er að raða í bekk þá skiptir viðmiðunarstærð hvers bekkjar máli. Í líkaninu var ákveðið að miða við eftirfarandi forsendur fyrir *viðmiðunartíma, skiptistundir, viðmiðunarstærð bekkja og jaðaraukningu*:

Grunnúthlutun				Jaðaraukning - stuðlar umfram viðmiðunarstærð bekkjar									
Bekkur	imiðunartími	skiptistundi	Viðmiðunar stærð í bekk	Bekk	0	1	2	3	4	5	6	7	
1.	30	4	20	1	0,0	0,0	0,2	0,3	0,4	0,0	0,0	0,0	
2.	30	4	20	2	0,0	0,0	0,2	0,3	0,4	0,0	0,0	0,0	
3.	30	4	24	3	0,0	0,0	0,2	0,3	0,4	0,0	0,0	0,0	
4.	30	4	24	4	0,0	0,0	0,2	0,3	0,4	0,0	0,0	0,0	
5.	35	5	26	5	0,0	0,0	0,2	0,3	0,4	0,0	0,0	0,0	
6.	35	5	26	6	0,0	0,0	0,2	0,3	0,4	0,0	0,0	0,0	
7.	35	5	26	7	0,0	0,0	0,2	0,3	0,4	0,0	0,0	0,0	
8.	37	8	27	8	0,0	0,0	0,2	0,3	0,4	0,0	0,0	0,0	
9.	37	8	27	9	0,0	0,0	0,2	0,3	0,4	0,0	0,0	0,0	
10.	37	8	27	10	0,0	0,0	0,2	0,3	0,4	0,0	0,0	0,0	

Eins og sést af forsendutöflunni er viðmiðunarstærð bekkja mismunandi eftir því hvaða bekk um er að ræða. Þannig hefur t.d. viðmiðunarstærð bekkja í 1. og 2. bekk verið ákveðin 20-24 nemendur. Þetta þýðir að skólar fá ákveðna stuðla fyrir hvern nemanda umfram 20. Þegar 24 nemendur eru í bekk þá fær bekkurinn 40% meira af kennslustundum heldur en viðmiðunarbekkur með 20 nemendum. Þetta er gert til að auðvelda skólum að takast á við stóra bekk án þess að það kalli á tvískiptingu bekkjarins nema í undantekningartilfellum.

Forsendur um viðmiðunarstærð í bekk og jaðaraukningu voru ákveðnar af starfshópi með fulltrúum frá SFS og FAS.

Í aðalnámskrá grunnskóla kemur fram hvaða viðmiðunartímar eru í hverjum bekk. Það segir að 1. til 4. bekkur skal hafa að lágmarki 30 tíma í stundaskrá hjá hverjum nemanda. Í 5. til 7. bekk eru það að lágmarki 35 tímar á hvern nemanda og að lágmarki 37 tímar á unglíngastigið. Þar er einnig getið um hvaða kennslugreinar á að

kenna og svo hvað hver árgangur hefur í valstundir, en hver skóli getur ákveðið hvaða svið eða námsgreinar hann ákveður að leggja áherslu á.

Rétt er þess að geta hér að nokkrir elstu grunnskólar borgarinnar eru byggðir með minni kennslustofur en gengur og gerist og geta því átt erfitt með að uppfylla skylduna um viðmiðunarstærð bekkja sérstaklega þegar elstu nemendurnir eiga í hlut.

Úthlutun kennslustunda - Skiptistundir

Nokkrar kennslugreinar eins og sund og allar verklegu greinarnar ganga út frá minni hópum en sett er með viðmiðunarstærð bekkja. Fjöldi nemenda sem hver kennari getur verið með í þessum greinum í einum tíma er takmarkaður. Þetta kerfi reynir á skólastjórnendur að finna góðar leiðir til að skipta hópum án þess að eyða mörgum skiptistundum. Skiptistundir eru 4 á yngsta stig, 5 á miðstigið og 8 á unglingsstigið. Þar sem valið er mest á unglingsstiginu þá þarf flesta tíma þar. Þessi tillaga um skiptingu skiptistundanna á milli árganga er ákveðin málamiðlun milli unglingskóla annarsvegar og skóla með 1. til 7. bekk hinsvegar. Ef árgangur er með færri en 13 nemendur er ekki úthlutað skiptistundum

Forsendur um skiptistundir voru ákveðnar af starfshópi með fulltrúum frá SFS og FAS.

Úthlutun kennslustunda – Félagsstörf (ferðir nemenda)

Miðað er við greiðslur til kennara og er greitt samkvæmt þeim ákvæðum í kjarasamningi Sambands íslenskra sveitarfélaga og Kennarasambands Íslands sem fjalla um greiðslur fyrir slíkar ferðir. Er greiðslunum mætt með úthlutun kennslustunda.

Tekin var ákvörðun um að greiða fyrir skólaferðir samkvæmt eftirfarandi stuðlum:

- 5. bekkur: 0,52632 kennslustundir per bekk
- 7. bekkur: 0,94737 kennslustundir per bekk
- 9. bekkur: 0,94737 kennslustundir per bekk

Stuðlarnir eru reiknuð stærð sem voru fengnir með að áætla kennslustundir per bekk á ári fyrir ferðir. Áætlaðir yfirvinnutímar vegna ferða í 5. bekk eru 20 kst. á hvern kennara, vegna ferða í 7. og 9. bekk eru áætlaðir yfirvinnutímar 36 á hvern kennara. Þessir tímar eiga að mæta yfirvinnu kennara sem fylgja nemendum í þessar ferðir. Hjá 5. bekk er miðað við 2 nætur á skólaári og hjá 7. og 9. bekk er miðað við 4 nætur á skólaári.

Annað félagsstarf nemenda skal fara í gegnum félagsmiðstöðvarnar. Vegna aukins samstarfs grunnskóla og félagsmiðstöðva er gert ráð fyrir að félagsmiðstöðvar sinni félagsstarfi nemenda að öðru leyti.

Gæslan skiptist í frímínútnagæslu (1.-7. bekk) og svo gæslu í matartímanum (1.-4. bekkur). Greitt er fyrir frímínútnagæslu í tveimur frímínútum fyrir hádegi. Stóru frímínúturnar eru 15 mínútur og þær litlu 10 mínútur.

Úthlutað er sérstaklega fyrir helming frímínútnagæslunnar þar sem kennarar sjá um hana. Það er gert samkvæmt ákvæðum í kjarasamningi kennara sem kveður á um greiðslu gæslu í yfirvinnu. Skólaliðar sjá um hinn helming gæslunnar.

Gæsla í matartímanum felur í sér greiðslur til umsjónarkennara yngstu bekkjanna sem borða með nemendum sínum í hádeginu og sjá til þess að borðhaldið sé gæðastund. Úthlutað er kennslustundum til að mæta því.

- Stuðullinn fyrir frímínútnagæslu (1.-7.bekk): 0,625 kennslustundir per bekk
- Stuðullinn fyrir gæslu í matartíma (1.-4. bekk): 1,25 kennslustundir per bekk

Úthlutun kennslustunda –Sérkennsla

Notaðir eru stuðlar til að reikna út hvað hver skóli fær margar kennslustundir í sérkennslu. Stuðlarnir fara eftir aldri nemenda og er hæstur fyrir yngstu nemendurnar, sem byggir á hugmyndafræðinni um mikilvægi snemmtækrar íhlutunar.

- Yngsta stig: 0,211 kennslustund á hvern nemanda
- Miðstig: 0,169 kennslustundir á hvern nemanda
- Unglingastig: 0,127 kennslustundir á hvern nemanda

Stuðlarnir eru óbreyttir frá því sem þeir voru í fyrra líkani og byggja á ákvörðun sem tekin var af SFS. Mismunur milli stiga á að stuðla að snemmtækri íhlutun þannig að börn í námsvanda fái viðeigandi stuðning snemma á námsferlinum.

Úthlutun kennslustunda - LOI stuðull

LOI eða Learning Opportunity Indexer fundinn út frá mörgum félagslegum breytum í skólaumhverfi hvers skóla. Útreikningur byggir á því að staða skólahverfanna sé mismunandi. Skólar þar sem LOI stuðull hverfisins er undir 0,5 eru félagslega sterk hverfi og skólinn fær ekki viðbótarstuðning. Sé stuðullinn hærri en 0,5 hjá skólahverfinu þá fá skólarnir úthlutað kennslustundum í samræmi við LOI stuðulinn, nemendafjölda skólans og stuðullinn 0,12.

LOI stuðullinn er reiknaður skv. aðferðarfræðinni Learning opportunitites index (LOI) sem er stuðull sem reiknaður er út fyrir hvern skóla og á að endurspeglar þær áskoranir sem er að finna í umhverfi nemendahópsins sem geta haft áhrif á árangur hans.

Úthlutun kennslustunda: - Íslenska 2 (ÍSAT)

Á undanförunum árum hefur staða allra nemenda verið greind með milli máls og læsisprófi. Það skilar upplýsingum um stöðu nemendanna. Þeir eru flokkaðir með grænum, gulum eða rauðum lit. Úthlutun kennslustunda er úthlutað samkvæmt eftirfarandi:

- Grænn flokkur: 0 kennslustundir per nemanda
- Gulur flokkur: 0,373 kennslustundir per nemanda
- Rauður flokkur: 0,373 kennslustundir per nemanda

Ekki er úthlutað kennslustundum vegna nemenda sem að birtast í grænum flokki í milli mála læsisprófi. Þeir sem lenda í gulum eða rauðum flokki fá auka stuðning í íslensku, þegar niðurstöður þessa prófs liggja fyrir.

Stuðullinn 0,373 var fundinn út frá ákvörðun borgarstjórnar (15.12.2020) um að úthluta hverju og einu barni 130 þús. kr. á ári.

Úthlutun kennslustunda - Forfallakennsla

Við útfærslu nýja líkansins voru skoðuð öll veikindi í grunnskólum borgarinnar undanfarin ár. Reyndust þau vera um 7% fyrir bæði skammtímaafleysingar vegna skammtímaveikinda og svo afleysingar vegna langtímaveikinda.

Þar sem misjafnt er hvernig einstakir skólar „lenda“ í veikindum og hvað þeir þurfa mikið í forfallakennslu svo og vegna tvíeðlis afleysinganna (skammtíma-, og langtíma afleysingar) hefur verið ákveðið að úthluta strax 3,5% til allra skóla. Hin 3,5% verða sett í pott þar sem skólastjórnendur sækja í frá þeim skólum sem lenda illa í veikindum á hverjum tíma. Ekki fannst einföld leið til að útdeila þessum upphæðum, en þessi aðferð er talin sanngjörnt fyrir alla aðila.

Úthlutun stöðugilda – Sértekur stuðningur

Það sem var í eldra líkani nefnt sértæk sérkennsla hefur verið skipt í tvennt. Allt sem fellur undir kennslu hefur verið fært undir sérkennslu en eftir verður sértæk úthlutun vegna stuðnings við athafnir daglegs lífs. Hér erum við að ræða um fatlaða nemendur og nemendur með alvarlegar raskanir. Fagskrifstofa grunnskóla borgarinnar metur þörf fyrir þennan stuðning. Nemendum er skipt í fjóra flokka eftir þjónustuþyngd:

- Flokkur A gefur 25% stöðugildi starfsmanns
- Flokkur B gefur 38,5% stöðugildi starfsmanns
- Flokkur C gefur 65% stöðugildi starfsmanns
- Flokkur D gefur 130% stöðugildi starfsmanns

Flokkarnir eru í stöðugu endurmati og er nemendum endurraðað þegar þörf er á.

Þessar forsendur eru byggðar á mati faghóps innan SFS.

Úthlutun stöðugilda – Stuðningur við 1. bekk

Úthlutað er stöðugildum stuðningsfulltrúa samkvæmt þeim nemendafjölda sem er í hverjum skóla í fyrsta bekk. Þessi ákvörðun er tekin í samræmi við áhersluna um snemmtæka íhlutun.

- Ef fjöldi nemenda er 1 til 22 í 1. bekk þá er úthlutað 0,25 % stöðugildi stuðningsfulltrúa
- Ef fjöldi nemenda er 23 til 44 í 1. bekk þá er úthlutað 0,50 % stöðugildi stuðningsf.
- Ef fjöldi nemenda er 45 til 66 í 1. bekk þá er úthlutað 0,75 % stöðugildi stuðningsf.
- Ef fjöldi nemenda er yfir 67 nemendur þá er úthlutað 1 stöðugildi stuðningsfulltrúa.

Úthlutun stöðugilda – Almennir starfsmenn

Við útreikning á þessum starfsmönnum er stuðst við stuðla sem annarsvegar miða við hvern skóla og hinsvegar eru tengdir nemendafjölda þess skóla. Reynt er að hafa flokkinn almennir starfsmenn sem víðtækastan þannig að skólastjórnendum gefist tækifæri til að raða starfsmönnum sínum niður þar sem þeir telja þeirra helst þörf.

En það eru breytingar í farvatninu við úthlutun þessara starfa til skólanna. Verið er að skoða að útvista hálfu starfi húsvarðar til USK, en það hálfu starf húsvarðar sem eftir er og starf ritara sameinað í eina nýja stöðu sem kallast rekstrarstjóri. Það er töluverð breyting því rekstrarstjórinn á að tilheyra stjórnunarteymi skólans, en ekki almennum starfsmönnum. Hans helsta hlutverk er að stjórna starfsmannahaldi og rekstri skólans auk þess að vera skólastjóra til ráðuneytis um þessi mál og ýmis önnur.

Stöðugildi	per skóla	per nem
• almennir starfsmenn		0,02197
• bókasafn	0,52	0,0013
• húsvörður/rekstrarstjóri	1,0	
• matráður	1,0	
• námsráðgjafi 1. – 7.		0,0010
• námsráðgjafi 8. – 10.		0,0032
• ritari/rekstrarstjóri	1,0	
• UT umsjón	0,3	0,0005

Áhersla er lögð á það að þessi útreikningur er aðeins til viðmiðunar fyrir skólastjóra. Hann ræður því hvaða starfsmenn hann fær til starfa og telur nauðsynlega fyrir starfsemi skólans svo framarlega sem það fari ekki fram úr þeim fjárheimildum sem hann hefur til umráða í þessi störf.

Úthlutun stöðugilda – Stjórnun

Skólastjórar, aðstoðarskólastjórar og deildarstjórar

Starfsheiti	per skóla	
• Skólastjóri	1,0	við hvern skóla
• Aðstoðarskólastjóri	1,0 (m/kennsluskyldu)	við hvern skóla
• Deildarstjóri stigs	0,3	0,0024 pr. nem.
• Deildarstjóri stuðnings og sérk.	0,5	skólar undir 300
• Deildarstjóri stuðnings og sérk.	0,8	milli 300 og 500
• Deildarstjóri stuðnings og sérk.	1,0	yfir 500 nem.

Eins og segir í grunnskólalögunum skal skólastjóri starfa við hvern skóla og veita honum faglega og fjárhagslega forstöðu. Yfirleitt er einnig ráðinn aðstoðarskólastjóri, en skólastjóri getur ákveðið að ráða heldur fleiri deildarstjóra. Aðstoðarskólastjórar hafa flestir kennsluskyldu, en það fer eftir stærð skóla hversu mikil hún er. Kennsluskyldan byggir á kjarasamningi stjórnenda við sveitarfélögin. Hjá borginni fer þessi kennsluskylda upp í hálfu stöðu hjá minnstu skólunum. Við gerð líkansins er gert ráð fyrir einni stöðu skólastjóra og aðstoðarskólastjóra en kennsluskyldan síðan dregin frá almenna kennslustundamagninu svo ekki sé um tvítalningu að ræða.

Í líkaninu er gert ráð fyrir tvennskonar deildarstjóra. Annarsvegar það sem við köllum deildarstjóra stigs og er mjög svipaður útreikningur og var í gamla líkaninu. Hinsvegar er það deildarstjóri sérkennslu og stuðnings, en hann á að halda utan um stuðninginn innan skólans og skipuleggja hann. Stuðningurinn í skólunum hefur verið að aukast undanfarin ár og verið er að fastsetja það sem er í skólunum í dag. Með þessu er verið að tryggja að deildarstjóri sérkennslu og stuðnings tilheyri stjórnunarteymi hvers skóla, en það hefur verið allur gangur á hvernig þetta hefur verið skilgreint. Skólastjórnendur borgarinnar hafa verið að kalla eftir styrkingu stjórnunar innan skólanna og þetta er leið til þess að koma til móts við þessar óskir.

Hér er rétt að benda á muninn á deildarstjórum og verkefnastjórum sem starfa innan grunnskólanna. Deildarstjórar eru í skólastjórafélaginu og tilheyra stjórnunarteymi skólanna, en verkefnastjórar tilheyra kennarafélaginu og geta ekki tilheyrt stjórnunarteymi skólans.

Úthlutun stöðugilda – Fagaðili

Nauðsynlegt er að skólar hafi sérfræðingnum á að skipa, öðrum en kennurum, til að sinna nemendum á sem fjölbreyttastan hátt. Hver skóli tekur ákvörðun um hvers konar fagaðila hann vill ráða til sín í samræmi við þarfir nemendahópsins á hverjum á hverjum tíma. Stjórnendur geta ákveðið að ráða til sín þroskaþjálfara, félagsráðgjafa, sálfræðing, iðjuþjálfara eða talmeinafræðing, eða þá einhvern allt annan fagaðila.

Úthlutað er 0,2 stöðugildum til allra skóla og svo 0,04 stöðugildum á hvern nemanda sem þarf stuðning. Mat á fjölda nemenda sem þurfa stuðning kemur frá fagskrifstofu.

Byggir á tillögu starfshóps SFS frá 2018.

Almennur rekstrarkostnaður

Til þess að sýna raunkostnað almenns rekstrarkostnaðar grunnskólanna var farin sú leið að skoða raunrekstur skólanna árin 2017 til 2019. Það er ekki auðvelt að gera sér grein fyrir hinni eiginlegu „þörf“ skólanna fyrir almennum rekstrarkostnaði en þetta er tilraun til að nálgast verkefnið, sem má svo endurskoða aftur í ljósi reynslunnar.

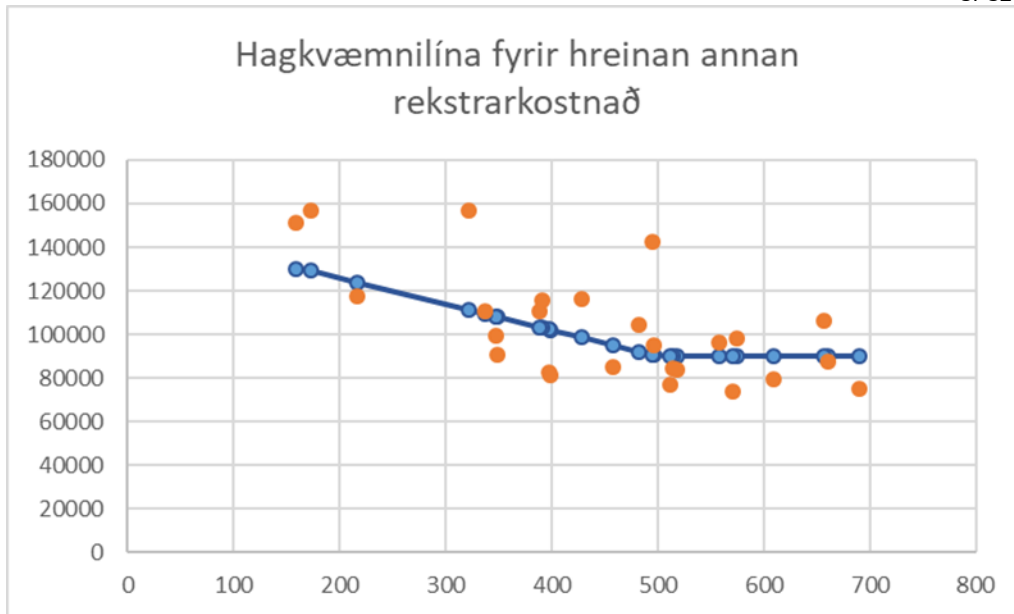
Innri leiga og Veitur (rafmagn, hiti og kalt vatn) eru tekin út fyrir sviga. Þetta eru rekstrarþættir sem skólastjóri hefur lítil sem engin áhrif á vegna þess að þau tengjast stærð og gerð húsnæðis og að lokum veðurfari.

Til að áætla annan rekstrarkostnað eru tekjur og hráefniskostnaður í rekstri mötuneyta reiknaður sérstaklega. Hráefniskostnaður er fenginn með því að taka rauntekjur síðasta árs hvers skóla og margfalda með 0,7.

Þegar búið er að áætla matarkostnað þá stendur eftir hreinn annar rekstrarkostnaður (þ.e. annar rekstrarkostnaður án matarkostnaðar og tekna, innri leigu og veitna). Hreinn annar rekstrarkostnaður er reiknaður per skóla með eftirfarandi formúlu:

- Skólastærð ≥ 501 nemendur: 90 þús kr. per nemanda.
- Skólastærð < 501 nemendur: $((-120 \cdot \text{nemendafjöldi}) + 150.000) \cdot \text{nemendafjöldi}$
 - Framlag per nemenda er aldrei hærra en 130 þús kr. á nemanda.

Forsendur fyrir hreinum öðrum rekstrarkostnaði voru fundnar með því að horfa á meðaltal hreins rekstrarkostnaðar árin 2017-2019 og draga bestu línu (hagkvæmnilínu) í gegnum gagnasafnið. Við ákvörðun á hagkvæmnilínu var ekki tekið tillit til skóla sem eru óhefðbundnir t.d. samreknir skólar og skólar sem liggja langt frá hagkvæmnilínu vegna sérstakra aðstæðna.



Sundurliðun annars rekstrarkostnaðar

Íþróttahús, sundlaugar o.fl.	25,4%
Viðhaldskostnaður	23,0%
Þjónustukostnaður	16,6%
Efniskostnaður	16,0%
UT-kostnaður	15,6%
Starfsmannakostnaður	3,4%
Samtals	100,0%

Hreinn annar rekstrarkostnaður skiptist hlutfallslega í sex megin þætti. Fyrsti þátturinn er að stofni til leiga á aðstöðu frá Íþrótt- og tómsundasviði borgarinnar, annar þátturinn eru útgjöld sem tengjast leigjendaviðhaldi sem skólar þurfa að greiða auk endurnýjun og viðhald á lausafjármunum, þriðji þátturinn er t.d. þjónusta hópferðabíla, þátttaka í námskeiðum, öryggisþjónusta og aðrir sambærilegir þættir, fjórði þátturinn er efniskaup fyrir verklega kennslu, kennsluefni og bækur, fimmtu þátturinn er að stofni til greiðslur til Þjónustu- og nýsköpunarsviðs fyrir leigu á tölvubúnaði, sjötti þátturinn er ýmis kostnaður sem tengist starfsmönnum án þess að vera laun.

Auk þeirrar megin reglu sem lýst er hér að ofan mun LOI stuðull hafa áhrif á fjárheimildir vegna annars rekstrarkostnaðar. Þau skólahverfi sem eru með hærri stuðul en 0,5 fá auknar fjárheimildir sem breytast í hlutfalli við nemendafjölda og stuðul í viðkomandi skólahverfinu.

Skoða þarf reglulega hversu vel þessi skipting reynist og gera þá breytingar ef það er talið henta við útdeilingu á almenna rekstrarkostnaðinum. Einnig þarf að taka tillit til áhrif verðlags á undirliggjandi kostnaðarþætti þegar hagkvæmnilínan er ákvörðuð á milli ára.

Launakostnaður

Tenging launakostnaðar við stöðugildi og starfsheiti skiptir mjög miklu máli. Ákveðið var að reikna meðallaun hvers starfsheitis í hverjum skóla fyrir sig. Með þessari aðferð væru launin endurreiknuð árlega þannig að alltaf er verið að vinna með nýjustu upplýsingarnar hverju sinni.

Ekki er talið að verið sé að auka á launakostnað verði þessi leið farin.

Sérdeildir

Tíu sérdeildir eru starfræktar við grunnskóla borgarinnar og voru þær settar inn í nýja líkanið. Þær eru settar undir þá skóla sem þær tilheyra. Hver tegund sérdeildar hefur reikniformúlu á bak við sig svo sambærilegar deildir eru reiknaðar út á sama hátt.