



Borgarráð

### ***Melaskóli og Hagatorg - Tillaga um samkeppni***

Lagt er til að borgarráð heimili að haldin verði hönnunarsamkeppni í samstarfi við Arkitektafélag Íslands um viðbyggingu við Melaskóla á grunni fyrirbyggjandi forsagnar frá júní 2021 og einnig um útfærslu Hagatorgs sem almenningsrýmis og aukins svæðis fyrir almenning, hreyfingu og skóla- og frístundastarf. Umhverfis- og skipulagssvið hafi forystu um skilgreiningu á keppnislýsingu og forsendum í samráði við skóla- og frístundasvið. Að lokum velur dómnefnd tillögu til áframhaldandi hönnunar og framkvæmda.

#### **Greinargerð:**

Melaskóli er einn fjölmennasti barnaskóli landsins með 579 nemendur á aldrinum 6 til 12 ára. Það er mun meiri fjöldi en skólinn rúmar og búa starfsmannarými og list- og verkgreinar við mikil þrengsli. Auk þess uppfyllir eldri bygging skólans ekki nógildandi kröfur um aðgengi fyrir alla. Þarfagreining sýnir að þörf er á að byggja við skólann, bæði til að frístundaheimilið Selið fái aðstöðu í skólahúsnæðinu og til að rúma áætlaðan fjölda nemenda. Auk þess er þörf á endurbótum og endurskipulagningu í eldri byggingu.

Að endurskipuleggja og hanna viðbyggingu við Melaskóla er flókið og margþætt verkefni. Í ljósi þess að skoðanir og hagsmunir ýmissa aðila stangast á er mikilvægt að samráð sé haft við notendur og stjórnendur í hönnunarferlinu. Hagsmunir barnanna skulu þó ávallt hafðir í fyrirrúmi. Mikilvægt er að huga að útisvæði líkt og fram kemur í forsögninni.

Hluti af hönnunarsamkeppninni verður jafnframt útfærsla á Hagatorgi sem almenningsrýmis og aukins svæðis fyrir skólastarf. Borgarráð samþykkti á fundi sínum þann 20. maí 2021 að fela umhverfis- og skipulagssviði að þróa hugmyndir um aukna nýtingu Hagatorgs og skilgreina það sem torg í biðstöðu. Markmiðið sé að kanna tækifærin sem felast í því að hugsa Hagatorg sem fjölnota almenningsrými eða almenningsgarð sem taki einnig mið af nálægð þess við Melaskóla, Hagaskóla og nærliggjandi byggingar. Rýni á samgöngumálum og umferðaröryggi verði hluti af verkefninu með sérstakri áherslu á öruggar göngutengingar. Endurbætur á Hagatorgi hlutu kosningu í Hverfið mitt og verði útfærsla þeirra sérstaklega skoðuð m.t.t. fyrirhugaðrar samkeppni til að fjármunir nýtist svæðinu sem best.

Dagur B. Eggertsson

Hjálagt:

Forsögn - Melaskóli

Minnisblað - Frumkostnaðaráætlun

Húsrymisáætlun - Melaskóli

Minnisblað - Niðurgráfin rými

Forsögn - Minnisblað - Almenn atriði frá aðstoðarskólastjóra Melaskóla

Minnisblað - Frístundastarf

# Melaskóli

Forsögn



Reykjavíkurborg  
Umhverfis- og skipulagssvið  
Skóla- og frístundasvið  
Júní 2021

## Innihald

1. Lýsing verkefnis .....	3
1.1 Inngangur .....	3
1.2 Framtíðarsýn.....	3
1.3 Vistvæn hönnun .....	5
1.4 BIM .....	5
1.5 Nemendafjöldi .....	5
1.6 Undirbúningur .....	6
2. Núverandi aðstæður og þarfagreining .....	7
2.1 Námsvæði og frístundastarf .....	9
2.1.1 Almenn náms- og frístundarými .....	9
2.1.2 Vísindasvæði .....	10
2.1.3 Textill, smíði, myndmennt, heimilisfræði .....	10
2.1.4 Ýmsar smíðjur .....	11
2.1.5 Tónmennt .....	11
2.1.6 Skólasafn - Upplýsingaver .....	11
2.1.7 Stoðþjónusta.....	12
2.2 Félagsaðstaða .....	12
2.2.1 Fjölnotasalur/Hátíðarsalur.....	12
2.2.2 Matsalur.....	12
2.2.3 Frístundaheimili .....	13
2.2.4 Félagsmiðstöð .....	16
2.3 Stjórnun .....	17
2.3.1 Skrifstofur, móttaka, biðstofa .....	17
2.3.2 Heilsugæsla.....	17
2.3.3 Umsjónarmanneskja húsnæðis.....	17
2.3.4 Fundar- og viðtalsherbergi.....	17
2.3.5 Undirbúningsherbergi og gagnasmiðja .....	18
2.3.6 Kaffistofa.....	18
2.3.7 Snyrtingar, munaskápar, fataherbergi, búningsherbergi .....	18
2.4 Eldhús .....	19
2.5 Stoðrymi .....	20
2.5.1 Snyrtingar .....	20
2.5.2 Fatahengi .....	20
2.5.3 Anddyri .....	20
2.5.4 Aðgengi.....	20
2.5.5 Loftræsting.....	21
2.6 Íþróttahúsnæði.....	21
2.7 Skólahljómsveit.....	22

2.8 Lóð .....	22
Uppbygging í Skerjafirði .....	22
Teikningar .....	23
3 Samantekt.....	26
Tillögur.....	27
Aðrir valkostir .....	37
Viðaukar og minnisblöð.....	37

# 1. Lýsing verkefnis

## 1.1 Inngangur

Melaskóli er einn fjölmennasti barnaskóli landsins með 579 nemendur á aldrinum 6 til 12 ára. Það er mun meiri fjöldi en skólinn rúmar og búa starfsmannarými og list- og verkgreinar við mikil þrengsli. Auk þess uppfyllir eldri bygging skólans ekki nógildandi kröfur um aðgengi fyrir alla. Nemendur sækja frístundastarf í Selið (1.-2. bekkur), staðsett á lóð Melaskóla, Frostheima (3.-4. bekkur), staðsettur í Frostaskjóli 6 og Frosta (5.-7. bekkur) staðsettur í frístundamiðstöðinni Tjörninni og í kjallara Hagaskóla.

Samkvæmt nemendaspá mun börnum fækka aðeins á næstu árum í skólahverfinu, en þó ekki þannig að húsnæðið rúmi allan nemendafjöldann svo vel sé miðað við nútímakröfur um skóla- og frístundastarf. Þarfagreining sýnir að þörf er á að byggja við skólann, bæði til að frístundaheimilið Selið fái aðstöðu í skólahúsnæðinu og til að rúma áætlaðan fjölda nemenda. Auk þess er þörf á endurbótum og endurskipulagningu í eldri byggingu.

Starfshópurinn hefur gert þarfagreiningu í samræmi við áætlaðan framtíðarfjölda barna og starfsfólks og nútíma starfs- og kennsluhætti. Starfshópurinn hefur tekið saman tillögur og mælir með að byggja við á milli núverandi skólabygginga, neðanjarðar, í tengslum við tengigang, auk norðausturhluta nýbyggingarinnar og fjarlægja færanlegar kennslustofur af lóð, auk þess að gera endurbætur og breytingar á núverandi húsnæði.

Að endurskipuleggja og hanna viðbyggingu við Melaskóla er flókið og margþætt verkefni. Í ljósi þess að skoðanir og hagsmunir ýmissa aðila stangast á er mikilvægt að samráð sé haft við notendur og stjórnendur í hönnunarferlinu. Hagsmunir barnanna skulu þó ávallt hafðir í fyrirrúmi.

## 1.2 Framtíðarsýn

*Allir nemendur eiga jafnan rétt til náms og þroska og að fá sem bestan stuðning og aðbúnað til að ná árangri og líða vel. Hlutverk Melaskóla er að koma til móts við þarfir hvers og eins nemanda óháð námslegri getu eða félagsfærni.*

Þannig leitast skólinn við að veita nemendum tækifæri til að móta viðhorf og auka færni sína og hæfni til að taka þátt í og hafa áhrif í samfélaginu. Í daglegu skólastarfi er reynt að efla félagsfærni hvers nemanda og gefa honum tækifæri til að læra og þroskast. Þetta er gert með því að bjóða upp á fjölbreytta kennsluhætti, námsvænar aðstæður og umhverfi sem nemendum líður vel í. Til að öllum líði vel í skólanum þarf að byggja upp og hlúa að menningarlegu skólasamfélagi þar sem jákvæðni, umburðarlyndi og gagnkvæm virðing ríkir. Með því móti ná megingildi Melaskóla, einkunnarorðin fjögur, vellíðan, samvinna, metnaður og sköpunargleði, að endurspeglar daglegt skólastarf.

Það felst í stefnu Melaskóla að nemendur fái tækifæri til að nálgast viðfangsefni, ferli og afrakstur á fjölbreyttan hátt og hafi val milli fjölbreyttra leiða við að nálgast upplýsingar og námsefni, öðlast skilning og þróa afurð námsins.

Melaskóli byggir á bekkjakerfi þar sem bekkjardeildin er heimavettvangur hvers nemendahóps. Innan bekkjardeilda er sveigjanleiki og fjölbreytni hvað varðar hópaskipan og kennsluhætti, samþætting námsgreina og samstarf kennara sem myndar öflugt lærdómssamfélag.

Mikilvægt er að daglegt skólastarf, bæði formlegt og óformlegt, endurspegli menntun til sjálfbærni gegnum þekkingaröflun og þjálfun, viðhorf og gildi. Starf kennara einkennist af fagmennsku, ábyrgð og fjölbreyttum kennsluháttum. Þeir hafa yfirsýn yfir nám nemenda og geta tengt saman námsgreinar í heildstæð verkefni þar sem skapast víður skilningur á viðfangsefnunum. Áhersla er lögð á að nemendum standi til boða verkefni sem hafa inntak og merkingu sem tengja má út fyrir skólann.

Eitt af meginmarkmiðum skólans er að efla umhverfisvitund. Í því felst meðal annars að hvetja til góðrar umgengni í skólanum og nánasta umhverfi hans, að leita leiða til frekari endurvinnslu og spara orku, að skapa tækifæri til útikennslu, útivistar og aukinnar hreyfingar, einnig að halda til haga því sem vel er gert.

Framtíðarsýn frístundastarfs er að börn og unglingar öðlist menntun og reynslu til að láta drauma sýna rætast og geti haft jákvæð áhrif á umhverfi sitt og samfélag. Selið tilheyrir frístundamiðstöðinni Tjörninni og vinnur í takti við starfsáætlun Tjarnarinnar þar sem leiðarljós í öllu starfi er að barnið sé virkur þátttakandi og unnið er eftir menntastefnu borgarinnar og stefnu um frístundaþjónustu í Reykjavík. Allt starf byggir á grunnstefnum Barnasáttmála Sameinuðu þjóðanna þar sem menntun barns skal beinast að því að rækta persónuleika, hæfileika og andlega og líkamlega getu þess. Frístundastarfið byggir á fimm grundvallarþáttum menntastefnunnar en þeir eru félagsfærni, sjálfsefning, læsi, sköpun og heilbrigði. Frístundaheimili og félagsmiðstöðvar bjóða upp á fjölbreytt og heilsueflandi starf sem hvetur til virkar þátttöku, sköpunar og betra samfélags í anda græna plansins. Áhersla er lögð á að virkja til þátttöku einstaklinga sem þurfa sérstaka hvatningu og stuðning til að þeir hafi jöfn tækifæri á við aðra. Frístundastarf er heilsárs starf þar sem að börn og unglingar fá heilsdagsþjónustu á sumrin og í skólaleyfum.

Frístundaheimilið Selið leggur áherslu á að bjóða upp á fjölbreytt viðfangsefni sem styðja við innleiðingu menntastefnunnar í verki. Til þess að það takist sem best þarf frístundaheimilið að hafa húsnæði og aðstöðu sem styður við það markmið. Lögð er áhersla á aldursviðeigandi viðfangsefni í öllu frístundastarfi og þarf búnaður og húsnæði Selsins því að vera innréttað með það í huga að þar sé veitt þjónusta til yngstu barna skólans.

Í Selinu er sérstök áhersla lögð á það að koma til móts við ólík áhugasvið og þarfir barnanna, enda er eitt af markmiðum frístundastarfs að allir einstaklingar eigi kost á því að taka þátt í starfinu óháð styrkleikum og getu. Rýmin og aðstaðan þurfa því að vera fjölbreytt til þess að koma sem best til móts við þarfir hvers og eins.

Selið gegnir afar mikilvægu hlutverki í félagsmótun barna og leggur grunn að því að efla sjálfmynd og félagsfærni þeirra með því að bjóða þeim upp á úrval af spennandi og þroskandi viðfangsefnum sem þau takast á við í samneyti við jafnaldra sína, ásamt því að veita börnunum útrás fyrir meðfædda leik- og sköpunarþörf sína. Mikill meirihluti nemenda í 1. og 2. bekk í Melaskóla nýtir sér þjónustu frístundaheimilisins, allt árið um kring.

Húsnæði Melaskóla og Selsins þarf að vera sveigjanlegt og fjölbreytt til að geta mætt þörfum nútíðar og framtíðar. Það þarf að vera opið og mögulegt að nýta það á fjölbreyttan hátt. Á sama tíma þarf að vera hægt að aðgangsstýra og nýta hluta hússins, án þess að hægt sé að fara um allt húsnæðið. Húsnæðið þarf að rúma skóla og frístundaheimili undir sama þaki og á að endurspegla framtíðarsýn skóla og frístundaheimilis, þar sem er samlegð og samnýting á rýmum. Starfsumhverfi bæði barna og starfsfólks þarf að vera aðlaðandi og starfsaðstæður góðar. Hugmyndir eru um að samtvinna vistvæna hönnun byggingarinnar og sjálfbærnimenntun í skóla- og frístundastarfinu.

Skólahúsnæðið þarf einnig að rúma aðstöðu fyrir félagsmiðstöðvastarf 5.-7. bekkjar nemenda í Melaskóla í fjölnotarými.

### 1.3 Vistvæn hönnun

Við undirbúning, hönnun, byggingu og rekstur bygginga Reykjavíkurborgar er áhersla lögð á umhverfissjónarmið. Fyrir liggur samþykkt frá borgarráði um að umhverfissvottunarkerfið Breeam skuli notað til að votta byggingar Reykjavíkurborgar. Við byggingu viðbygginga skal horft til þess markmiðs að byggingar nái stuðlinum Breeam excellent. Við endurbætur eldra húsnæðis eru ekki kröfur um vottun, en skal það gert á sem vistvænastan máta.

Mikilvægt er að unnið sé á markvissan hátt með umhverfissjónarmið í hönnunarferlinu s.s. í stjórnun og skipulagi, með gerð lífsferilsgreininga, í efnisvali og að hugað sé að heilsu og vellíðan.

### 1.4 BIM

Hönnun hússins skal gerð í byggingaupplýsingamódeli og módelið skal afhent Reykjavíkurborg í hönnunarferli og að loknum framkvæmdum. Gerð verður krafa um að líkanið sé gert í samræmi við byggingarflokkunarkerfi Reykjavíkurborgar og sé hæft til magntöku og gerð kostnaðaráætlana.

### 1.5 Nemendafjöldi

Í Melaskóla eru 579 nemendur (01.10.20). Nemendur á yngsta stigi, 1.-4. bekk, eru 299 og nemendur á miðstigi, 5.-7. bekk, eru 280. Starfsmenn skólans eru 85 og starfsmenn Selsins eru 19.

Skóli	1. bekkur	2. bekkur	3. bekkur	4. bekkur	5. bekkur	6. bekkur	7. bekkur	Alls 2020	Alls 2019	Alls 2018
Melaskóli	88	67	65	79	99	84	97	579	570	594

Samkvæmt spá um nemendafjölda kemur nemendum til með að fækka á næstu árum. Að auki er stefnt að því að byggja nýjan grunnskóla í Skerjafirði á komandi árum. Við það munu skólahverfamörk breytast. Börn í núverandi byggð stóra Skerjafjarðar og hluti af litla Skerjafirði munu sækja þann skóla. Um 130 börn úr Skerjafirði eru nú í Melaskóla. Nemendum mun því fækka enn frekar þegar þessar breytingar hafa gengið í garð.

Töflurnar að neðan sýna nemendaspá fyrir Melaskóla og frístundaheimili með og án uppbyggingarreita. Spáin byggir á börnum fæddum 2019 og fyrr í hverfinu í dag. Börn sem búa í Skerjafirði eru talin með.

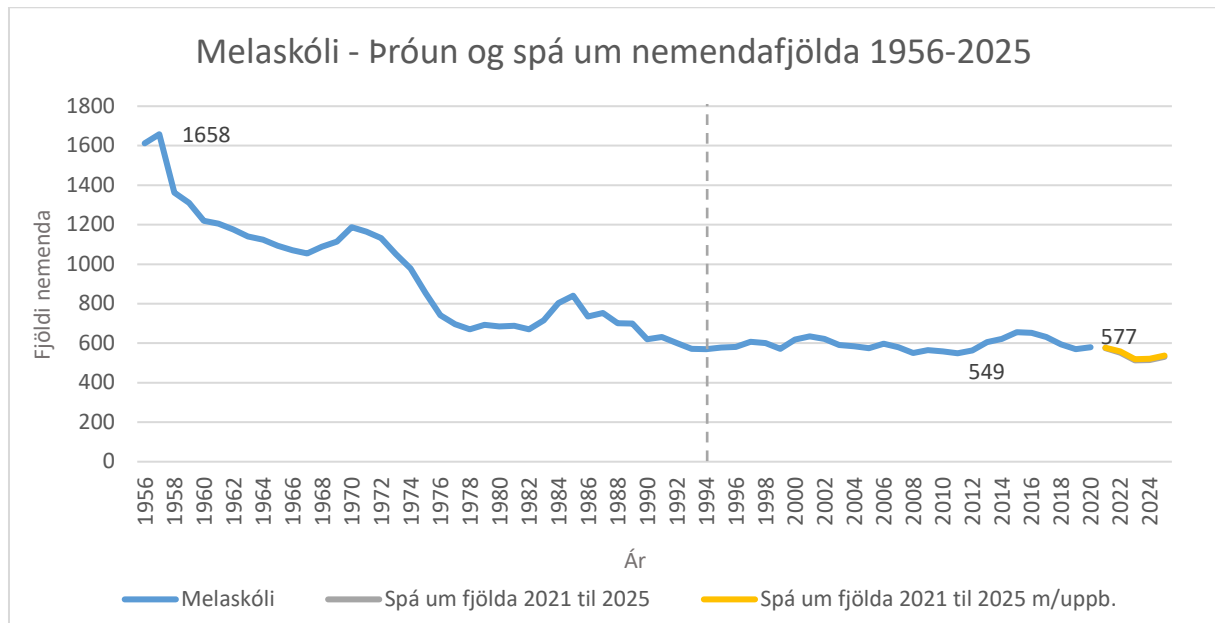
	Raunfjöldi	Nemendaspá (Án uppbyggingarreita)				
	1.okt 2020	2021-2022	2022-2023	2023-2024	2024-2025	2025-2026
<b>Melaskóli</b>	579	575	552	513	515	531

	Raunfjöldi	Nemendaspá (Með uppbyggingarreitum)				
	1.okt 2020	2021-2022	2022-2023	2023-2024	2024-2025	2025-2026
<b>Melaskóli</b>	579	577	558	519	521	537



Frístundaheimili	Raunfjöldi	Nemendaspá (Með uppbyggingarreitum)				
		1.okt 2020	2021-2022	2022-2023	2023-2024	2024-2025
<b>Frostheimar</b>	229	221	228	237	230	213
<b>Selið</b>	151	178	168	143	169	207

Á grafinu hér að neðan sést sögulegur fjöldi nemenda við Melaskóla. Við greiningu á húsnæðisþörf Melaskóla í kafla 2 er miðað við meðaltalsfjölda út frá sögulegum fjölda frá árinu 1994, þegar vinna við einsetningu grunnskóla Reykjavíkur hófst.



## 1.6 Undirbúningur

Skilgreining á verkefninu:

Með erindisbréfi dagsettu þann 21. ágúst 2020 var óskað eftir greiningu og tillögum varðandi húsnæðisþörf skóla- og frístundastarfs fyrir nemendur og unglunga í Melaskólahverfinu.

Skipaður var starfshópur með starfsfólki frá SFS, stjórnendum skóla- og frístundastarfs og deild frumathuganna mannvirkja á USK. Helstu verkefni hópsins eru:

- Að skoða núverandi húsakost og endurmeta fjölda nemenda í hverfi Melaskóla með tilliti til nýs skóla í Skerjafirði.
- Að greina húsnæðisþarfir miðað við nútíma skóla- og frístundastarf. Vinna forsögn og þarfagreiningu grunnskólans á grundvelli fyrirbyggjandi vinnu.
- Að leggja fram frumtillögur varðandi húsnæði sem hafi það að markmiði að tryggja farsælt og gott skóla- og frístundastarf í Melaskóla til framtíðar.

Starfshópurinn skipa:

Ósk Soffía Valtýsdóttir, deildarstjóri á deild frumathugana mannvirkjagerðar SFV

Soffía Pálsdóttir, skrifstofustjóri frístundamála SFS

Soffía Vagnsdóttir, skrifstofustjóri grunnskólamála SFS

Daníel Benediktsson, verkefnastjóri fasteigna SFS

Starfsfólk hópsins voru:

Gréta Þórsdóttir Björnsson, verkefnastjóri á deild frumathugana mannvirkjagerðar SFV  
Fanney Margrét Eiríksdóttir, sérfræðingur á deild frumathugana mannvirkjagerðar SFV

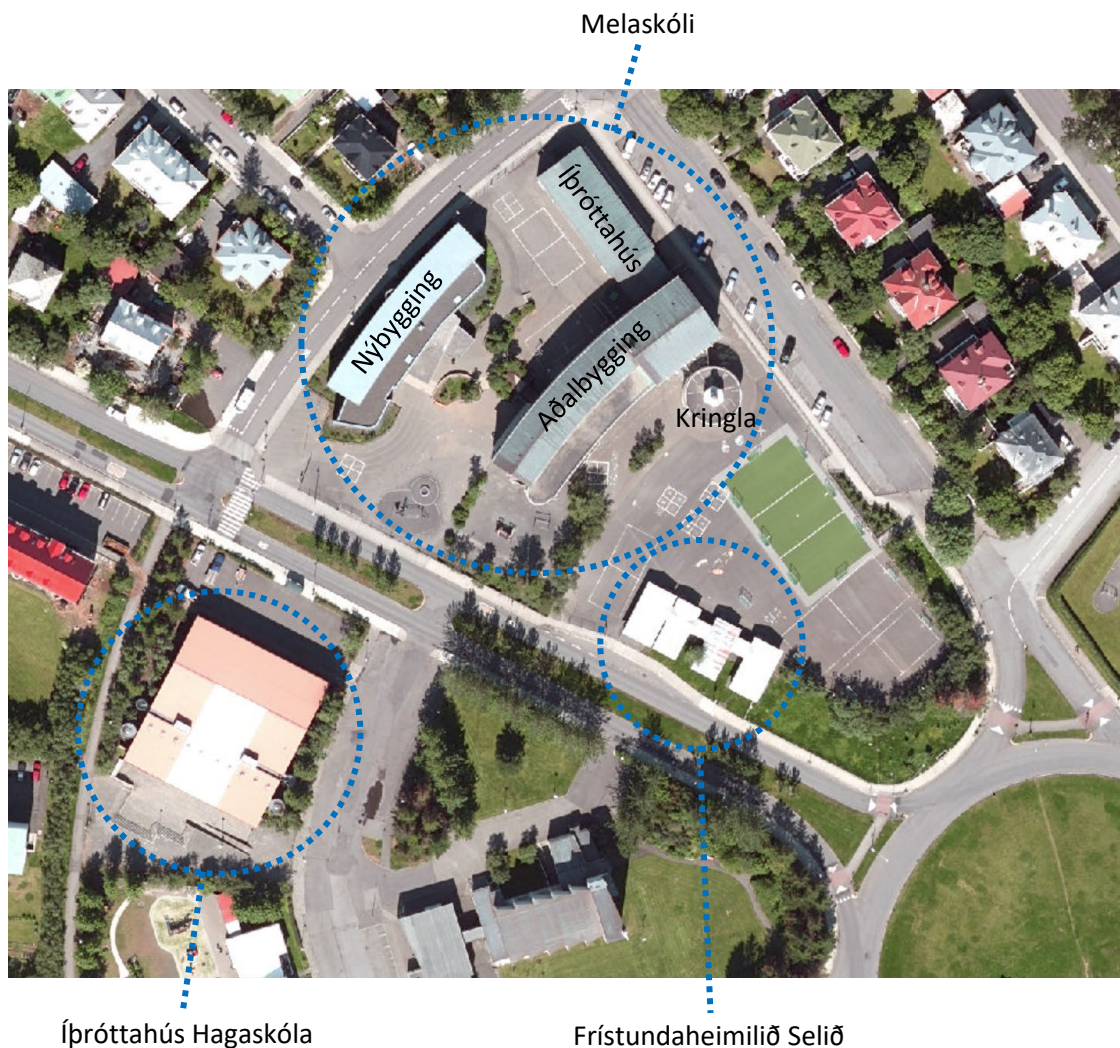
Ráðgjafar hópsins voru:

Björgvin Þór Þórhallsson, skólastjóri Melaskóla  
Guðrún Kaldal, framkvæmdarstjóri frístundamiðstöðvarinnar Tjörnin  
Björn Þór Jóhannsson, forstöðumaður frístundaheimilisins Selið

Vinnuferli:

Hópurinn hefur fundað reglulega og hluti hans farið í vettvangsferð í Melaskóla og Selið. Hópurinn hefur aflað upplýsinga um tölulega greiningu á áætluðum nemendafjölda í skólanum í framtíðinni, unnið að þarfagreiningu fyrir skólann og frístundastarfið og skilgreint framtíðarsýn skóla- og frístundastarfs. Einnig hefur hópurinn unnið að tillögum um mögulega stækkun skólans og aðstöðu fyrir frístundaheimili og skólahljómsveit. Í vinnuferlinu var unnið út frá núverandi húsnæði skólans og frístundaheimilisins og þörf fyrir aukið varanlegt húsrými. Forsögnin er að hluta unnin upp úr gögnum úr skýrslunni *Þarfagreiningar vegna skólabygginga 2018*.

## 2. Núverandi aðstæður og þarfagreining



## Núverandi aðstæður:

### Skóli

Melaskóli er grunnskóli fyrir 1.-7. bekk, staðsettur í Melahverfi í Vesturbænum. Kennsla hófst fyrst í Melaskóla 1946. Skólinn er teiknaður af arkitektunum Einari Sveinssyni og Ágústi Pálssyni en höfundar myndverka skólans eru listamennirnir Barbara Árnason og Ásmundur Sveinsson. Melaskóli er friðlýst bygging skv. 18 gr. laga um menningarminjar nr. 80/2012. Í friðlýsingarskjali ráðherra kemur fram að friðlýsingin taki til ytra borðs, fastra innréttinga í kringlu (þ.m.t. kennarastofu), skála og samkomusalar á 3. hæð. Minjastofnun þarf því að fjalla um og samþykkja allar breytingar á skólahúsinu, að fengnu álitni húsafriðunarnefndar, skv. 9. gr. laga um menningarminjar. Það má því túlka skilmála friðlýsingarinnar svo að hún taki fyrst og fremst til almennarýma skólans, t.d. ganga, þar sem varðveittar eru veggþiljur, gólfefni og upphaflegir litir. Árið 1999 var stakstæð viðbygging tengd við eldra hús og var hún teiknuð af arkitektastofunni Hornsteinum. Heildarstærð Melaskóla og Selsins án íþróttarýmis er um 6.130 m<sup>2</sup> og lóð Melaskóla um 12.203 m<sup>2</sup> samkvæmt skra.is.<sup>1</sup>

### Frístundastarf

Börn í 1. og 2. bekk sækja frístundaþjónustu í Selið alla daga að loknum skóladegi og í skólafríum að undanskildum rauðum dögum og fjórum vikum á sumrin. Selið tekur við að lágmarki 150 börnum á dag en hlutfall skráninga hefur verið meira en 95% í mörg ár. Undanfarin ár hafa á milli 60-90 börn verið skráð í sumarstarf Selsins, um 60 börn á milli jóla og nýárs og 40-100 börn heila frídaga á skólaárinu. Selið er staðsett í fjórum færanlegum stofum á skólalóð Melaskóla. Hluti húsnæðisins er einnig nýttur fyrir hljóðfærakennslu. Heildarstærð Selsins er u.þ.b. 243 m<sup>2</sup>. Frístundaheimilið samnýtir matsal, íþróttahús, bókasafn og kennslustofur í skólabyggingunni. (Sjá teikningar í kafla 2.2.3. um frístundaheimili).

Börn í 3. og 4. bekk hafa undanfarin ár farið í safnfrístund í Frostheimum sem er staðsett í Frostaskjólí 6, en börnin fara þangað að skóla loknum með rútu í fylgd starfsfólks Frostheima. Heildarstærð Frostheima er 950 m<sup>2</sup> en engin útileiksvæði eru við frístundaheimilið önnur en afgirt bílastæði. Ekki er útlit fyrir að þetta fyrirkomulag breytist í fyrirsjáanlegri framtíð vegna skorts á húsnæði við Grandaskóla, Melaskóla og Vesturbæjarskóla fyrir starfsemi frístundaheimila.

Börn í 5., 6. og 7. bekk sækja frístundaþjónustu í félagsmiðstöðina Frosta sem er staðsett í frístundamiðstöðinni Tjörninni og í kjallara Hagaskóla. Frosti er safnfélagsmiðstöð sem þjónustar alla skóla í hverfinu, Melaskóla, Grandaskóla, Vesturbæjarskóla, Landakotsskóla, Tjarnarskóla og Hagaskóla. Aðstaða Frosta er afar fábrotin og of lítil fyrir þann stóra hóp sem sækir þjónustu félagsmiðstöðvar. Frosti í Tjörninni hefur til umræða u.þ.b. 200 m<sup>2</sup> og aðstaðan í Hagaskóla er 100 m<sup>2</sup>.

### Þarfagreining

*Húsnæði Melaskóla annar ekki þeim fjölda nemenda sem sækja skólann og aðgengi fyrir alla er ábótavant. Til þess að leysa úr þörf fyrir aðstöðu skóla- og frístundastarfs fyrir þann fjölda sem sækir Melaskóla, og að mögulegt sé að flytja frístundaheimilið Selið undir sama þak og skólann, þarf að byggja við og endurskipuleggja núverandi húsnæði. Í forsögninni er ekki farið yfir viðhaldsþörf byggingarinnar. Vert er að taka fram að ástandsúttekt byggingarinnar er í ferli og viðhaldsþörf verður metin út frá henni.*

---

<sup>1</sup> Miðað var við nettó rými húsnæðis út frá teikningum þegar viðbyggingaþörf var ákvörðuð. Sjá nánar í húsrýmisáætlun.

Þegar húsnæðisþörf skóla- og frístundastarfs er metin, er miðað við sögulegan fjölda nemenda og nemendaspá. Þörf fyrir skólahúsnæði er áætluð sem miðgildi sögulegs nemendafjölda, að viðbættum ca. 50% af nemendum upp að hámarksnemendafjölda. Fyrirhuguð er uppbygging í Skerjafirði sem mun koma til með að hafa áhrif á nemendafjölda í Melaskóla í náinni framtíð. Tekið er tillit til þessa.

Í samræmi við ofangreint er gert ráð fyrir að húsnæði Melaskóla þurfi að rúma um 520 börn og svipaðan fjölda starfsmanna og kennara og eru í dag. Til að rúma þennan fjölda þarf að byggja við og breyta núverandi húsnæði. Hér að neðan er nánari þarfagreining á rýmisþörf fyrir skóla- og frístundastarf til framtíðar. Þarfagreininguna á að lesa sem ramma um þá starfsemi sem fjallað er um hverju sinni, mismunandi starfsemi getur átt heima í sama rými og mikilvægt að huga að sem mestri samnýtingu með fjölnotarýmum.

Lögð er áhersla á að barnafjölskyldur upplifi samfellu í námi og starfi barna sinna, stuðlað sé að jöfnuði milli barna og farsældar svo þau fái öll tækifæri til að vaxa og dafna í fjölbreyttu og markvissu skóla- og frístundastarfi sem er órofið og heildstætt. Slíkt náms- og starfsumhverfi er líklegt til að efla öryggi barna og byggja upp traust þeirra á umhverfi sínu og aðstæðum. Það er því skynsamleg ráðstöfun að horfa til þess að starfsemi yngsta stigs grunnskóla og frístundaheimilis sé undir einu þaki, eins og kostur er. Undir einu þaki fléttast saman umhyggja, nám og þroskavænlegt umhverfi, þar sem ólíkar fagstéttir skapa samfellt skóla- og frístundastarf í nánu samstarfi. Slíkt fyrirkomulag krefst nýrrar hugsunar og skörunar á mörgum sviðum, allt frá hönnun bygginga til skipulags og stjórnunar. Þarna mætast hefðir mismunandi starfsemi í einu og sama rýminu. Snemmtækur stuðningur er auðveldari og sérþekking á öllum sviðum blandast þar á einum stað, þekkingin smitast eðlilega á milli en ekki aðeins á formlegum fundum eða heimsóknum. Þekking og menning renna saman í daglegum leik og starfi og skapar samfellu í námi og starfi.

ATH. Mögulegar breytingar á þjónustustigi félagsmiðstöðvarinnar Frosta

Lög um þjónustu við fatlað fólk með langvarandi stuðningsþarfir (2018 nr. 38 9. maí) 16. gr. leggja þá skyldu á herðar sveitafélaga að þau skulu bjóða fötluðum börnum og ungmennum upp á frístundaþjónustu eftir að reglubundnum skóladegi þeirra lýkur. Þetta kallar á breytingar á þjónustu félagsmiðstöðva á þá vegu að félagsmiðstöðvar skuli bjóða börnum og unglिंगum í 5.-10. bekk þjónustu eftir að skóladegi lýkur (alla virka daga frá ca. 14-17) og skólafrídögum allt árið um kring. Fjöldi þessara barna og unglिंगa eru í dag um 18 einstaklingar í Melaskóla og líklegt að svo verði áfram. Alltaf er gengið út frá því að þessi hópur taki þátt í því starfi sem er í gangi hverju sinni, en þarfir þess hóps kallar á aukið sérhæft rými þar sem þau geta verið út af fyrir sig, ef þannig stendur á.

## 2.1 Námsvæði og frístundastarf

Í dag eru námssvæði í aðalbyggingu og nýbyggingu. Frístundastarf fer fram að mestu leyti í færanlegum stofum á lóð og að hluta til í skólabyggingu. Skólastarf yngstu nemendanna fer fram í aðalbyggingunni og þeirra eldri í nýbyggingunni.

Í samræmi við stefnu skóla- og frístundasviðs um að stuðla að heildstæðum degi barna þarf að skapa betri tengingar á milli svæða fyrir formlegt og óformlegt nám og sameina undir einu þaki. Vegna breyttra starfs- og kennsluhátta er hugsunin alltaf fjölnotarými þar sem börnin eru í öndvegi og undirbúningsaðstaða starfsfólks og kennara aðskilin rýmum barnanna.

### 2.1.1 Almenn náms- og frístundarými

Almennar kennslustofur skólans eru 30 talsins. Í aðalbyggingu skólans eru almennu kennslustofurnar litlar eða á bilinu 45-58 m<sup>2</sup> og rúma því u.þ.b. 18-21 nemanda. Sveiflur í nemendafjölda árin 2016-2020 hafa valdið skorti á bekkjarstofum. Kennslustofur nr. 12 og nr. 21 á 2. hæð eru nýttar undir



starfssemi frístundaheimilisins. Þar starfa frístundafræðingar auk þess að vera almennt frístundarými. Í dag eru engin rými innan skólans sem hægt er að nýta sem fjölnota- eða hópaherbergi.

#### *Parfagreiðing*

*Í heildarendurskoðun á húsnaði skólans og skipulagi er nauðsynlegt að gera ráð fyrir kennslustofum og rýmum til viðbótar við bekkjarstofur. Í einhverjum tilfellum gæti verið kostur ef hægt væri að opna á milli stofa fyrir teymiskennslu en til þess þarf leyfi frá Minjastofnun. Kennslustofur sem nú eru nýttar í frístundastarf losna þegar samnýting eykst og þegar gerður verður nýr kjarni fyrir smiðjur og skapandi starf. Æskilegt væri að koma fyrir fjölnota- og hópaherbergjum í rýmum sem losna innanhúss við endurskipulagningu og tilkomu nýrrar viðbyggingar. Þau rými þarf að vera hægt að samnýta m.a. með félagsmiðstöðvastarfi 5.-7. bekkjar. Hugmyndir hafa komið fram um að víxla heimastofum yngstu nemenda og elstu á milli núverandi bygginga en það skal skoða nánar í hönnunarferli í nánu samstarfi við stjórnendur og starfsfólk skóla- og frístundastarfsins.*

*Þjóða þarf upp á fjölbreytt rými með möguleika á sveigjanleika í notkun á milli ólíkra svæða og hægt að nýta svæði fyrir mismunandi starfsemi. Æskilegt er að hafa bæði svæði sem eru opin út á við, þar sem tengsl eru við nærliggjandi rými og einnig að vera möguleiki á því að hólfa rými af og loka þannig að hægt sé að vera í ró og næði. Í öllum almennum náms- og frístundarýmum er barnið í fyrirrúmi og getur átt þar heildstæðan dag. Samnýting rýma skapar samfellu í degi barnsins*

#### 2.1.2 Vísindasvæði

Sérbúin náttúrufræðistofa skólans var upphaflega í nýbyggingunni en er nú nýtt sem upplýsingaver. Engin náttúrufræðistofa hefur því verið í skólanum í einhver ár.

#### *Parfagreiðing*

*Þörf er á sérstöku rými til náttúrufræðikennslu eða vísindasvæði sem gæti sinnt öllum skólanum eða að gera ráð fyrir slíku svæði í sitt hvorri byggingunni. Hægt væri að endurheimta stofuna í nýbyggingunni ef fundin væri önnur aðstaða fyrir upplýsingaver í tengslum við bókasafn.*

#### 2.1.3 Textíll, smíði, myndmennt, heimilisfræði

List- og verkgreinar eru dreifðar um skólann. Smíði er í stóru og góðu rými í kjallaranum. Heimilisfræði er einnig í kjallaranum í rými sem hefur hentað vel. Þó væri kostur ef hægt væri að stækka þá aðstöðu en heimilisfræði er vinsælasta sérgreinin í Melaskóla og ekki mögulegt að þjóða yngstu nemendum skólans kennslu í heimilisfræði eins og staðan er núna. Myndmennt hefur verið á hrakhólum og er nú í tveimur litlum kennslustofum á 3. hæð aðalbyggingarinnar. Þar eru engar almennilegar innréttingar, leirofn staðsettur í kjallara í lyftulausu húsi auk þess sem hljóð berst auðveldlega frá aðliggjandi tónmenntastofu. Textílstofan er á 2. hæð aðalbyggingarinnar. Þessi rými eru ekki hönnuð fyrir list og verkgreinar. Frístundaheimilið Selið nýtir smíðastofuna til frístundastarfs eftir að kennslu lýkur.

#### *Parfagreiðing*

*Bæta þarf aðstöðu fyrir myndmennt með innréttingum sem henta starfinu, að pláss sé fyrir leirbrennsluofn á sama stað og að aðgengi allra sé tryggt. Æskilegt væri að koma myndmenntastofu og textílstofu fyrir í núverandi matsal í kjallaranum sem er of lítill sem matsalur. Í kjölfar þeirra breytinga mætti stækka heimilisfræðistofuna þar sem núverandi eldhús er staðsett. Nýtt eldhús þarf að fylgja nýrri staðsetningu á matsalnum. Aðstaða til kennslu myndmenntar, textíls, heimilisfræði og smíða væri þá á sama svæði í byggingunni. Það væri svo augljós kostur að staðsetja frístundaheimili í tengingu við þetta svæði.*

#### 2.1.4 Ýmsar smiðjur

Fjölnotasmiðja (e. Makerspace), er ætlað fyrir fönður, málningarvinnu, hjólaviðgerðir eða gera búninga svo eitthvað sé nefnt. Þetta er grófrými. Tilvalið rými til samnýtingar bæði fyrir skólann og íbúa hverfisins. Fjölnotasmiðja hefur verið starfrækt í Melaskóla um nokkurt skeið en aðstöðuleysi háir framþróun smiðjunnar. Algengt er að hringekjur eða annað sambærilegt kennslufyrirkomulag sé í árgöngum en þá er árgangi skipt upp í smærri námshópa og kennari eða kennarar bætast við kennarahópinn í árganginum. Þarna bætist við t.d. vísindasmiðja, tækni- og tölvusmiðja, íhugunar-, dans- og tónlistarsmiðja. Hingað til hefur verið notast við ganga og skálann en þar er hætta á utanaðkomandi truflun.

##### *Parfaggreining*

##### **Fjölnotasmiðja / Verkstæði / Makerspace**

*Gera skal ráð fyrir fjölnota smiðju. Þetta rými er hægt að samnýta með skóla og frístundaheimili og félagsmiðstöð. Verkstæðið er ætlað fyrir fönður, málningarvinnu eða búningagerð svo eitthvað sé nefnt. Þetta er grófrými og tilvalið til samnýtingar með íbúum hverfisins.*

##### **Snillismiðja – Fab-lab**

*Þetta rými er tæknismiðja þar sem mögulegt er að koma hugmyndum í framkvæmd, með því að hanna og framleiða hluti með aðstoð stafrænnar tækni. Þar þarf að vera mögulegt að koma fyrir þrívíddarprentara, vínlskera, laserskera, efnivið, svo og tölvum til að hanna og forrita. Þetta er ekki eins gróft rými og verkstæði.*

##### **Hljóð- og myndver**

*Mælt er með að koma upptökuherbergi og hvers kyns mynd- og hljóðvinnsluherbergi (green screen herbergi) í tengslum við snillismiðju og frístundakjarna.*

*Æskilegt væri að staðsetja þessar smiðjur nálægt kjarna fyrir smiðjur og skapandi starf t.a.m. mætti nota rými sem losna við endurskipulagningu núverandi skólahúsnæðis. Jákvætt væri þó ef hægt væri að nýta rými eins og ganga eða skála.*

#### 2.1.5 Tónmennt

Tvær tónmenntastofur eru á 3. hæð í lyftulausu húsi en njóta nálægðar við hátíðarsalinn þar.

##### *Parfaggreining*

*Gert er ráð fyrir að tónmenntastofur haldist óbreyttar en bæta þarf aðgengi fatlaðra. Gjarnan mætti koma fyrir aðstöðu fyrir skólahljómsveit í tengslum við tónmenntastofur á 3. hæð aðalbyggingarinnar.*

#### 2.1.6 Skólasafn - Upplýsingaver

Bókasafn skólans er staðsett í tveimur samliggjandi stofum á 1. hæð aðalbyggingarinnar. Bókasafn skólans sómir sér vel á núverandi stað en er þó of lítið fyrir framtíðarhlutverk bókasafns sem upplýsingamiðstöð með meiri áherslu á tölvur. Frístundaheimilið Selið nýtir bókasafnið fyrir sína starfsemi.

##### *Parfaggreining*

*Bókasafn skólans hentar ágætlega en er þó of lítið. Bæta mætti úr því með því að nýta næstu samliggjandi kennslustofu sem upplýsingaver. Ef færa á bókasafnið myndi það gegna stærra hlutverki í miðlægra rými í skólanum.*

### 2.1.7 Stoðþjónusta

Sérkennsla og stoðþjónusta er nú dreifð um skólann. Það hefur bæði kosti og galla en ýmislegt hagræði fylgir því að safna þessari starfsemi saman á einn stað.

#### *Þarfagreining*

*Hluti stoðþjónusturýma þurfa að vera dreifð í nágrenni við bekkjarstofur en íslenskuver og aðstaða fyrir námsráðgjafa og aðra sérfræðinga í miðlægu rými í tengslum við skólahjúkrunarfræðing, þroskaþjálfva og deildarstjóra sérkennslu þar sem skrifstofa með skjalasafni fyrir skýrslur og gögn um nemendur yrði. Ef til þess kæmi að öllum stjórnendarymum yrði safnað saman á einn stað í nýrri viðbyggingu, væri hægt að nýta núverandi starfsmannaáðstöðu í Kringlunni fyrir stoðþjónusturými.*

## 2.2 Félagsaðstaða

### 2.2.1 Fjölnotasalur/Hátíðarsalur

Hljóðvist í hátíðarsal á 3. hæð í aðalbyggingunni er ábótavant. Þess má geta að salurinn er friðaður skv. lögum um menningarminjar 80/2012. Hátíðarsalurinn hefur sögulegt gildi og er mikil hefð fyrir uppsetningu á leikritum og leikþáttum í skólastarfinu og er það stór þáttur í skólabrag Melaskóla. Aðgengi fyrir alla að hátíðarsalnum er ekki til staðar, þar sem engin lyfta er upp á 3. hæð skólans. Auk þess hamlar hæðarmismunur frá hátíðarsal og út á svalir aðgengi.

#### *Þarfagreining*

*Endurbætur á hljóðvist hátíðarsalsins eru í ferli. Æskilegt væri ef nýr matsalur myndi nýtast sem fjölnotasalur fyrir utan matmálstíma og gæti þá tekið við hlutverki hátíðarsalarins á stærri viðburðum. Mögulegt væri að nýta hátíðarsalinn og rýmið fyrir framan hann í félagsmiðstöðvarstarf fyrir 5.-7. bekk.*

### 2.2.2 Matsalur/Fjölnotasalur

Matsalurinn er staðsettur í kjallara aðalbyggingarinnar og rúmar um 100-120 sitjandi nemendur sem er langt undir þeim fjölda sem þarf. Mikill troðningur er meðal nemenda við skömmunarlínuna en það svæði tekur um 60-80 nemendur svo vel sé. Frístundaheimilið Selið nýtir matsalinn fyrir sína starfsemi utan matmálstíma.

#### *Þarfagreining*

*Koma þarf fyrir nýjum sal sem myndi rúma um 200 nemendur. Æskilegt væri að staðsetja hann miðsvæðis í nýju húsnæði. Þó að meginnotkun salarins væri á matarmálstímum ætti að hugsa hann sem fjölnotasal. Huga þarf að því að Selið og skólahljómsveit geti nýtt salinn fyrir sína starfsemi. Skoða má hvort hægt sé að koma fyrir hreyfirýmum innan salarins sem geta nýst m.a. í íþróttastarfi. (Sjá kafla 2.6. um íþróttahúsnæði). Til að tryggja fjölbreytni í notkun fjölnotasalarins þarf t.d. að huga vel að hljóðvist, lofthæð og geymsluplássi.*

#### *Á svæðinu skal vera:*

- Samtengt eldhús og matsalur.
- Góð yfirsýn.
- Matsalur þar sem allir nemendur/börn geta borðað í ekki fleiri en fimm „hollum“.
- Borðsvæði þar sem er aðgengi að langvöskum, handsprittskömmturum og drykkjarvatni.
- Gera ráð fyrir hlaðborði og aðstöðu fyrir óhreint leirtau og matarafganga.

*(Sjá kafla 2.4. um eldhús).*

### 2.2.3 Frístundaheimili

#### Færanlegt húsnæði á skólalóð Melaskóla:

Frístundaheimilið Selið er nú staðsett austan megin við Melaskóla í fjórum samtengdum færanlegum stofum. Hver stofa er um það bil 60 m<sup>2</sup>. Sú aðstaða rúmar ekki nema 1/3 af þeim börnum sem sækja Selið daglega. Selið samnýtir mikið húsnæði með skólanum. Frístundaheimilið hefur eina stofu í skólanum til umráða, en hún er nýtt undir störf frístundafræðings fyrir hádegi og sem eitt af valsvæðum frístundaheimilisins eftir hádegi. Vegna lélegs aðgengis og almenns plássleysis í færanlegu stofunum er ekki unnt að hafa inn- og útskráningartöflu þar. Þess í stað er hún staðsett í anddyri Melaskóla sem þýðir að þegar börnin velja sig á valsvæði í færanlegu stofunum þurfa foreldrar að fara tvær ferðir fram og til baka þegar börnin eru sótt. Foreldrar koma að fyrst að skráningartöflunni sem er staðsett í Skálanum í Melaskóla, sjá hvar barnið er staðsett og fara svo og sækja barnið út í færanlegu stofunum. Foreldrar þurfa síðan að fara aftur inn í skólann til þess að barnið geti merkt sig út á valtöflu og sótt skólatöskuna sína. Ekki er aðstaða til að geyma fatnað og skólatöskur barnanna í færanlegu stofunum og þarf því að skilja fatnað og töskur eftir í fatahengjum í skólanum.

#### Skipting:

Fyrsta húsið skiptist í anddyri og þar inn af starfsmannasalerni. Inni á starfsmannasalerninu er annað af tveimur geymslurýmum sem frístundaheimilið hefur til umráða. Í miðrymi stofunnar er borð þar sem um 10 börn geta setið í verkefnavinnu. Í enda stofunnar eru tvö herbergi. Annað er notað sem skrifstofa stjórnenda og geymsla og hitt sem bókaherbergi og næðisrymi fyrir börn með sérþarfir.

Annað húsið skiptist í anddyri og þar inn af opið rými þar sem hægt er að skipta rýminu í tvennt með rennihurðum. Í rýminu er eitt salerni ætlað börnum og ræstikompa. Þá er einnig lítill eldhúskrókur í tengibyggingunni sem nýtist vel fyrir starfsmenn og minniháttar bakstur með börnunum.

Þriðja húsið skiptist í þrennt, anddyri sem er hluti af opnu rými. Í miðjunni er lítið rými þar sem er kubbahorn, salerni fyrir börnin og geymsla, sem skólahljómsveit hefur tímabundin afnot af á meðan þau eru á hrakhólum. Innst í húsinu er gamall sturtuklefi sem hefur verið útfærður sem boltaland. Húsið er nýtt í tónlistarkennslu frá 8:30 til kl. 13:00 alla daga vikunnar.

Fjórða húsið er stærst í fermetrum talið. Þar er stórt anddyri og þar inn af er salerni ásamt hinu geymslurýminu sem frístundaheimilið hefur. Í geymslurýminu er þvottavél. Í opna rýminu er rými sem frístundaheimilið hefur hólfað niður með hillum. Húsið er nýtt undir tónlistarkennslu alla daga vikunnar frá kl. 8:30 til kl. 13:00.

Skilgreining á þeim valsvæðum sem Selið hefur til umráða samkvæmt rýmissamningi við skólann má sjá hér að neðan:

- Hluti af matsal í kjallara skólans. Rýmið er bæði hrátt og kuldalegt. Frístundaheimilið hefur notað þetta rými í rúm 10 ár þar sem önnur rými innan skólans sem geta hýst þennan fjölda barna hafa ekki staðið til boða. Staðsetningin er mjög langt frá inn-/útskráningartöflunni í Skálanum.
- Kennslustofa nr. 21 á 2. hæð í gamla skóla, ætluð frístundafræðingi fyrir hádegi og valsvæði fyrir frístundaheimilið eftir hádegi. Frístundaheimilið fékk frjálssræði með að innréttu þessa tilteknu stofu að vild sem var frábær lausn. Staðsetningin er þó mjög langt frá inn-/útskráningartöflunni í Skálanum, hún er út úr og skerðir yfirsýn frá Skálanum sem er í raun miðpunktur daglegrar starfsemi Selsins.
- Kennslustofa nr. 12 á 2. hæð í gamla skóla. Staðsetningin er mjög langt frá inn-/útskráningartöflunni í skálanum og öðrum rýmum innan skólans.

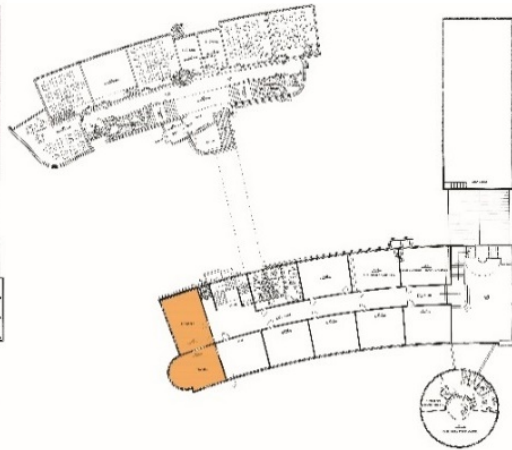


- Smíðastofa í kjallara skólans, inn af matsalnum. Staðsetningin er mjög langt frá inn-/útskráningartöflunni í Skálanum.
- Bókasafn skólans er á 1. hæð.
- Íþróttasalur er inn af Skálanum.

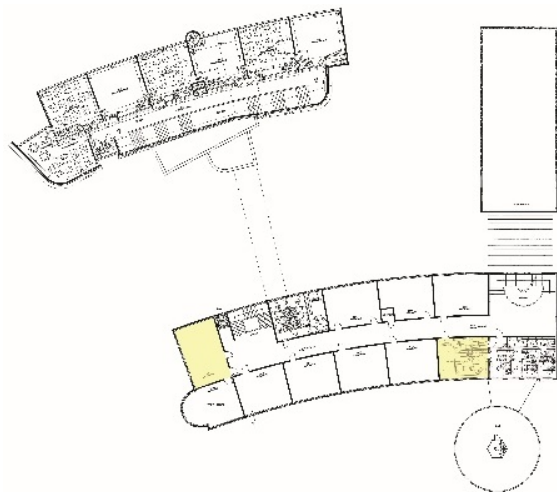
**Kjallari**



**1. hæð**



**2. hæð**



Litaðir reitir sýna þau rými sem frístundaheimilið hefur afnot af í skólahúsnæði Melaskóla.

#### *þarfagreining*

*Staðsetning á Selinu þarf að vera í góðum tengslum við yngri barna stofur Melaskóla svo gott flæði sé á milli skóla- og frístundadags barnanna og hugsa þarf samnýtingu alla út frá börnunum. Tryggja þarf að frístundaheimilið sé notalegur staður að vera á og að þar fari fram menntun í takt við 21. aldar framtíðarsýn sem að menntastefnan kveður á um.*

*Frístundaheimilið þarf að vera í góðum tengslum við lóðina þar sem leiktæki, fótboltavöllur og önnur aðstaða til útiveru og leiks er til staðar.*

Snagar og hólf fyrir börnin sem sækja frístundastarfið þurfa að vera aðgengileg en yfir sumarið koma þau með nesti fyrir allan daginn (morgunhressing, hádegismatur og síðdegishressing) þannig að aðgengi að kælikápi og aðstöðu til að matast í matsal þarf að vera til staðar.

Selið hefur samnýtt sérkennslustofur með skólanum frá kl. 14:30 til kl. 16:00 og í framtíðarsýn má sjá fyrir sér að gera það og hanna stofur þannig að þær þjóni hagsmunum barnsins allan daginn.

Selið þarf að hafa gott aðgengi að matsal, þvottaherbergi, íþróttasal, dans/leikrými, matreiðslustofu, bókasafni, smíðastofu, tónlistar-, náttúrugreina- og myndmenntastofu. Auk þess sem að hönnun þeirra ætti að taka mið af því að þær henti bæði skóla- og frístundastarfi. Hugsa þarf allar skapandi stofur þannig að þær nýtist skóla- og frístundastarfi.

Þar sem börnin koma alla jafna ekki í Selið fyrir en að loknum skóladegi gefast góð tækifæri á samnýtingu á rými frístundaheimilis á morgnana með öðrum aðilum, t.d. með skólahljómsveit og Doremí, en einnig eru þar möguleikar á auknu samstarfi við leikskóla varðandi samnýtingu á rýmum og að byggja enn betri brú á milli skólastiga.

Forstöðumaður og aðstoðarforstöðumaður Selsins þurfa að vera með skrifstofuaðstöðu með góðri yfirsýn yfir allt frístundastarf en þar þarf einnig að vera aðstaða til að taka starfsmannaviðtöl og samtöl og trúnaðarsamtöl við foreldra.

### Næðisafdreip

Rými sem börn geta farið í ef þau af einhverjum ástæðum þurfa að komast í ró og næði. Einnig þarf að vera rými fyrir börn sem ekki þola að vera í miklum fjölda og/ ef upp koma atvik sem vinna þarf úr í næði. Næðisafdreip þarf að vera notalegt og róandi.

### Hjartarými frístundaheimilis:

Hjartarými Selsins þarf að vera að lágmarki 150 m<sup>2</sup>. Það þarf að vera skipt upp í nokkur smærri rými (að lágmarki 6 sem rýma hvert um sig 20 börn með möguleika á að hólfa hvert svæði niður) og gera þarf ráð fyrir því að hægt sé að hafa valtoflu í miðrými við inngang, en þar velja börnin sér viðfangsefni, foreldrar koma þangað til að sjá hvað þeir eiga að sækja börnin og börnin skrá sig út áður en þau fara heim. Þar þarf einnig að vera borð og stólar. Heildarvinnurými barnanna þarf að vera um 600 m<sup>2</sup>.

- Boltaland og kubbar
- Lessvæði og rólegt föndur
- Smádót: Sylvania, hlutverkaleikir, búð, dúkkur, bílar o.þ.h.
- Skapandi vinna og núvitund: Leiklist, jóga, dans, íhugun, slökun o.þ.h.
- Spil, perl og aðstaða fyrir stuðningsbörn að komast í næði
- Multimedia herbergi: Sem styður stafræna þróun í frístundastarfi og tæknikennslu.
- Eldhús: Í skólafríum koma börnin með nesti og þurfa því aðgang að eldhúsi og stórum kælikápi.
- Geymsla: Góð geymsla þarf að vera með hillum, þar sem hægt er að geyma úti- og innileikföng.
- Útisivæði: Útivist er mikilvægur þáttur í starfsemi Selsins og börnin fá frelsi til að yfirgefa valsæði hvenær sem þau vilja til að fara í útivist. Það er mikilvægt að úr Selinu sé hægt að komast auðveldlega í útivist og að það valdi sem minnstu raski fyrir aðra starfsemi skólans, til dæmis með því að hafa sér inngang fyrir Selið. Það þarf því að vera gott útisivæði undir hreyfingu og frjálsan leik með aðgangi að sparkvelli, kastala, trampólínum, aparólu,

*körfuboltaspjöld, pógó völl, grillskýli/útieldunarsvæði, grænt svæði og ræktunarreit til að kenna börnum um náttúruna og sjálfbærni.*

#### 2.2.4 Félagsmiðstöð

Börn í 5., 6. og 7. bekk sækja frístundþjónustu í félagsmiðstöð Frosta sem er staðsett í frístundamiðstöðinni Tjörninni og í kjallara Hagaskóla. Aðstaða Frosta er afar fábrotin og of lítil fyrir þann stóra hóp sem sækir þjónustu félagsmiðstöðvar.

##### *Þarfagreining*

*Starfsemi félagsmiðstöðvar fer fram í samnýttu húsnæði með mið- og unglíngastigi. Hönnun aðstöðunnar á að stuðla að markvissri samvinnu og sameiginlegu eignarhaldi á rými og aðstöðu bæði í svæðum barnanna, unglínganna og í starfsmannaaðstöðu. Huga þarf að því að starf félagsmiðstöðvar fer að stórum hluta fram þegar starfsfólk skóla hefur yfirgefið vinnustað sinn. Huga þarf því vel að aðgangsstýringu en um leið tryggja að fjölbreytt starfsemi félagsmiðstöðvar geti farið fram í rými sem tekur mið af þörfum starfs í félagsmiðstöð og hin margvíslegu sérhæfðu rými í byggingunni nýtist einnig vel í félagsmiðstöðvastarfinu (s.s. salur, íþróttasalur, fagsvæði, „kaffitería“ og sófakrókar í sameiginlegum rýmum). Starfsemin kallar á fjölbreytt rými, bæði stærri herbergi og minni til að vinna með fjölbreyttan hóp barna og unglínga að fjölbreyttum viðfangsefnum (hópastarf, samvera, afþreying, leikir, rafíþróttir). Mikilvægt er að hægt sé að hafa góða yfirsýni yfir svæði félagsmiðstöðvarinnar t.d. með gluggum á milli rýma. Eftirfarandi aðstöðu þarf að skapa fyrir starfsemi félagsmiðstöðvar. Ekki hefur verið tekin ákvörðun um breytta aðstöðu félagsmiðstöðvar og verður það skoðað betur í hönnunarferli með samráði við hagsmunaaðila.*

##### *Afþreying*

*Skapa þarf pláss fyrir t.d. poolborð, foosball, pílukast og/eða þythökký. Það þarf að vera gott pláss til að fara í hina ýmsu leiki ásamt því að geta setið saman í hópum í sófum og notið þess að vera saman.*

##### *Sjónvarpsherbergi /rafíþróttir*

*Sér herbergi fyrir sjónvarp og rafíþróttir. Rýmið þarf að vera huggulegt og ekki of stórt.*

##### *Geymsla*

*Tryggja þarf góða geymsluaðstöðu fyrir búnað, áhöld og efnivið sem tengist starfi félagsmiðstöðvarinnar.*

##### *Heimasvæði*

- *Eiga að vera rúm og fjölnýtanleg.*
- *Veita góða yfirsýn jafnt innan heimasvæðis og út úr þeim.*
- *Staðsett í tengslum við hóprými.*

##### *Hóprými*

- *Staðsett í tengslum við heimasvæðin.*
- *Í heild samanstanda af einu eða nokkrum aðskildum rýmum (a.m.k. eitt rými fyrir hvern umsjónarhóp sem er á grunnsvæði).*

##### *Sameiginlegt rými á grunnsvæði skal:*

- *Mæta ólíkum þörfum mismunandi einstaklinga og hópa.*
- *Vera hægt að nýta undir kynningar og sýningar.*

- *Innréttað með viðkomandi aldurstig í huga og samnýtingu frístundaheimilis, félagsmiðstöðvar og skóla í huga.*

*Útfærslu á aðstöðu félagsmiðstöðvar skal skoða betur í hönnunarferli.*

## 2.3 Stjórnun

Í dag eru stjórnunarrými Melaskóla lítil og dreifð um allan skólann. Koma þarf öllum helstu stjórnunarrýmum saman miðsvæðis í skólanum. Í dag er stjórnunarrými frístundaheimilisins aðskilið frá aðstöðu starfsfólks skólans.

### 2.3.1 Skrifstofur, móttaka, biðstofa

Skrifstofurými skólans er nú staðsett á 2. hæð austan megin í aðalbyggingu skólans sem er lyftulaus og ekki í alfaraleið. Skólinn er nú tvískiptur og óhentugt að hafa skrifstofurýmið í einum enda aðalbyggingarinnar, langt frá nýbyggingunni og í slæmum tengslum við önnur stjórnunarrými og anddyri.

#### *Þarfagreining*

*Æskilegt væri að flest stjórnunarrými yrðu staðsett í nánnum tengslum við hvort annað, miðsvæðis í skólanum og í góðum tengslum við aðalinngang. Auk þess væri gott að koma fyrir opnum skrifstofurýmum í tengslum við vinnurými kennara og starfsfólks. Þar gætu skólastjóri og stjórnendur setið í opnu vinnurými með gott aðgengi að næðisrymum fyrir viðtöl og fundi. Líta þarf á starfsmannarými frístundaheimilisins og skólans sem eina heild að undanskildum forstöðumanni og aðstoðarforstöðumanni Selsins.*

### 2.3.2 Heilsugæsla

Skólahjúkrunarfræðingur er í ásættanlegu rými núna á 1. hæð en færi betur að vera nær öðrum stjórnunarrýmum skólans og/eða stoðþjónustunni.

#### *Þarfagreining*

*Æskilegt væri að koma aðstöðu skólahjúkrunarfræðings fyrir nær öðrum stjórnunarrýmum skólans og/eða stoðþjónustunni svo hægt sé nýta núverandi aðstöðu til að stækka salernisaðstöðu barna á 1. hæð.*

### 2.3.3 Umsjónarmanneskja húsnæðis

Aðstaða húsvörðar er í kjallara, í gluggalausum rými, fjarri alfaraleið. Ekki góð og verulega einangrandi vinnuaðstaða.

#### *Þarfagreining*

*Æskilegt væri að koma fyrir skrifstofuaðstöðu t.d. í undirbúningsherbergi fyrir húsvörð nær öðrum starfsmannarýmum, en hafa áfram aðra aðstöðu á sama stað í kjallara fyrir verkfærageymslu og lager.*

### 2.3.4 Fundar- og viðtalsherbergi

Engin fundaraðstaða né rými fyrir viðtöl eru að finna í dag í Melaskóla.

#### *Þarfagreining*

*Koma þarf fyrir fundaraðstöðu starfsmanna í skólanum í tengslum við önnur starfsmannarými fyrir 6-8 manns. Auk þess þarf að vera a.m.k. eitt annað fundarrými í tengslum við kennslurými sem getur nýst fyrir starfið og viðkvæm samtöl.*

### 2.3.5 Undirbúningsherbergi og gagnasmiðja

Ekkert undirbúningsherbergi er að finna í Melaskóla. Kennarar skólans eru um 50 talsins og nýta þeir flestir sínar heimastofur sem vinnuaðstöðu. Það kemur þó í sífellt meiri mæli fyrir að bekkjarkennarar þurfi að víkja úr stofunum sínum vegna faggreinakennslu. Aðrir kennarar eru daglega á hrakhólum þar sem engin vinnuaðstaða stendur þeim til boða. Ljósritunaraðstaða er í báðum byggingum en gagnasmiðja er ekki lengur til staðar og er nú námsgögnum dreift á bekkjarstofur.

#### *Þarfagreining*

*Koma þarf fyrir undirbúningsherbergi og gagnasmiðju í tengslum við önnur starfsmannarými sem rúma um 25 starfsmenn í einu. Koma þarf fyrir skrifborðum með tölvum, ljósritunavél, prentara, gagnageymslu og læstum skjalaskápum. Gert er ráð fyrir að hluti undirbúnings fari áfram fram í heimastofum, þeim sem ekki nýtast með frístundastarfi síðdegis, en að allir kennarar hafi möguleika á að koma í undirbúning á mismunandi tímum. Rými undirbúnings skulu samnýtt með starfsfólki frístundar og skólahljósveitar.*

### 2.3.6 Kaffistofa

Þrjár kaffistofur starfsmanna eru í skólanum og líður starfsmannahópurinn að ýmsu leyti fyrir þá skiptingu. Í Kringlunni er upphafleg kaffistofa skólans. Hún er ekki lengur vel staðsett eftir að viðbyggingin var tekin í notkun, í hinum enda skólans. Þá rúmar hún ekki alla starfsmenn. Í viðbyggingunni er lítil kompa sem hefur verið nýtt sem kaffiaðstaða en rúmar fáa. Loks er lítil kaffiaðstaða í hjartarými Selsins í einni af færanlegu stofunum.

#### *Þarfagreining*

*Þörf er á nútímalegu gæðastundarými sem er á einum stað miðsvæðis eða á tveimur stöðum í sitt hvorri byggingunni. Samkomustaður sem styður við og nærir það samfélag sem óskir eru um að vinna í og byggja enn frekar upp. Þetta yrði kaffistofa/ur allra starfsmanna, (kennara, stjórnenda, skólaliða, starfsfólks stoðþjónustu, frístundaheimilis og skólahljósveitar.) Á kaffistofum má gjarnan vera kaffihúsastemning, bjart og rúmgott þar sem starfsfólk getur komið saman í ró og næði og jafnvel sest og unnið. Auk þess þarf að vera aðstaða til að framreiða og geyma matvæli. Kaffistofan þarf að vera staðsett í góðum tengslum við önnur starfsmannarými.*

*Kaffistofan í Kringlunni er sérbúin sem slík og er hún ásamt föstum innréttingum innan hennar, sérstaklega friðuð. Það er því ekki er einfalt mál að koma fyrir annarri starfsemi í slíkt rými. Mikill vilji er fyrir sameignlegum starfsmannakjarna miðsvæðis innan skólahúsnæðisins og hefur verið lagt til að starfsmannarými Kringlunnar verði nýtt undir stoðþjónustu. Skyldi það ekki ganga væri æskilegt að nýta Kringluna áfram sem kaffistofu starfsfólks aðalbyggingarinnar þó svo að áfram yrði gert ráð fyrir nýjum starfsmannakjarna annars staðar. Þessar útfærslur þurfa að hljóta nánari skoðun í hönnunarferli.*

### 2.3.7 Snyrtingar, munaskápar, fataherbergi, búningsherbergi

Bæta þarf aðstöðu starfsfólks í Melaskóla það vantar a.m.k. tvær auka snyrtingar, munaskápa, fataherbergi og búningsherbergi. Grænn samgöngumáti hefur færst í aukana hjá starfsfólki en engin sturtuaðstaða né aðstaða til fataskipta er í skólanum.

#### *Þarfagreining*

*Bæta þarf salernis- og búningsaðstöðu fyrir allt starfsfólk Melaskóla. Æskilegt væri að búningsaðstaðan væri þannig að hægt væri að hafa fataskipti í næði auk möguleika á að fara í sturtu. Hentugast væri ef þessi rými væru staðsett í tengslum við önnur starfsmannarými en salerni þurfa að vera dreifð á fleiri staði. Mögulega væri hægt að nýta núverandi sturtuklefa sem ekki eru í notkun.*

## 2.4 Eldhús

Nú er til staðar framreiðslueldhús. Í starfi mótuneyta þarf ávallt að huga að því að lágmarka hættu á krossmengun, milli hrárra og soðinna matvæla þar sem það á við. Það er gert með því að aðgreina eins og hægt er aðbúnað mótuneytisstarfsmanna og annarra starfsmanna svo sem með sér snyrtingu mótuneytisstarfsmanna og handlaug í eldhúsi, sér ræstingu eldhúss og með aðgreiningu á meðhöndlun hrávöru og soðinnar vöru.

Stærð núverandi mótuneytis Melaskóla er of lítil til að uppfylla þessi skilyrði og er t.d. meðhöndlun á hráum kjúklingi ekki heimil vegna krossmengunarhættu í eldhúsinu.

### Parfaggreining

*Þörf er á að boðið verði uppá fullleldaðar máltíðir úr fersku hráefni og lágmarka máltíðir með mikið unnum mat. Æskilegt væri að færa núverandi matsal úr stað og koma fyrir nýju eldhúsi í tengingu við hann með nýrri vörumóttöku. Núverandi rými eldhúss yrði þá nýtt til að stækka aðliggjandi heimilisfræðistofu. Miða þarf staðsetningu sorpskýla við nýja staðsetningu eldhúss. Eldhús þarf að vera í góðum tengslum við matsal.*

*Eldhús er vinnustaður þeirra sem búa til mat handa nemendum/börnum og starfsfólki. Gott aðgengi þarf að vera fyrir vöru og greiður aðgangur að matsal byggingarinnar. Skipta skal eldhúsi í greinileg svæði samkvæmt starfsemi. Svæðum er skipt samkvæmt eftirfarandi starfsemi:*

- Vinnsla á hrávöru (Kjöt/fiskur)
- Vinnsla á grænmeti (græn deild)
- Eldun

*Til að auðvelda yfirsýn og til að tryggja öryggi í eldhúsrýminu skulu svæðin ekki vera skipulögð sem lokuð rými heldur skipt niður með hálfveggjum e.p.h. Í eldhúsinu skulu vera handlaugar og matvælavaskar í samræmi við reglugerðir (fer eftir stærð og skipulagi eldhúss). Jafnframt skulu gólf og veggir eldhúss vera með epoxý. Dyr í/að eldhúsi skulu vera 1,10 m breiðar að lágmarki. Opnanlegir gluggar í eldhúsi skulu vera auðopnanlegir. Eldhús skal vera þannig skipulagt að frítt svæði í kring um vinnustöð og geymslustaði sé 1,20 m að lágmarki. Innréttingar skulu vera upphækkanlegar. Setja skal upp nægjanlegan fjölda hillna í eldhúsi undir áhöld o.p.h.*

### Geymslur og uppvottarými

*Uppvottasvæði skal vera í sérými en þó tengt beint við eldhús. Gera ráð fyrir færíbandauppvottavél í eldhúsum hönnuð fyrir 450 skammta á dag eða fleiri. Uppvottarými skal hafa aðgengi bæði frá eldhúsi og mótuneyti og góða yfirsýn yfir aðliggjandi svæði. Aðgengi að búi skal vera beint frá eldhúsi.*

### Kæli- og frystiklefar

*Kæliklefi skal hafa beint aðgengi frá eldhúsi. Gera þarf ráð fyrir að kælipressur klefanna séu settar upp á þak. Stærri kæliklefinn skal vera staðsettur nálægt komusvæði ferskvara ef um er að ræða skiptan kæliklefa, skal skipulag kæliklefans vera þannig að grænmetissending fari ekki gegnum hrávöru kælisins á leið í birgðageymslu. Gera skal ráð fyrir frystiklefa.*

### Starfsmannaaðstaða

*Við eldhús á að vera vinnu- og hvíldarherbergi með síma og aðgengi að neti. Eldhúsið skal hafa aðliggjandi salerni fyrir starfsfólk eldhúss. Starfsfólk skal hafa aðgang að búningsklefa og sturtu.*

*Sjá kafla 2.2.2 um matsal.*



## 2.5 Stoðrými

### 2.5.1 Snyrtingar

Skortur er á salernum í aðalbyggingu skólans. Auk þess uppfylla þau ekki kröfur um aðgengi fyrir alla. Salerni nemenda eru kynjaskipt á milli hæða sem þýðir að í sumum tilfellum þurfa nemendur að fara á milli hæða til þess að komast á salerni.

#### *Parfagreiðing*

*Gert er ráð fyrir að núverandi salerni barna á 1. og 2. hæð skólans muni víkja fyrir lyftu. Þau rými sem hægt er að nýta í stað þeirra salerna sem víkja er salerniskjarni sem nú er á 1. hæð og almenn kennslustofa á 2. hæð, beint fyrir ofan salerniskjarnann á 1. hæð. Salerniskjarnann á 1. hæð þarf að taka í gegn og stækka yfir í rými sem nú er nýtt af hjúkrunarfræðingi. Gera þarf ráð fyrir að hafa eitt salerni sem hentar fötluðum í hverjum salerniskjarna fyrir sig. Koma skal fyrir eins mörgum salernum og rúmast í þessum tilgreindu rýmum. Auk þessa þarf að koma fyrir salernum í nýrri staðsetningu frístundaheimilis og tryggja aðgengi að þeim salernum innan skólans sem frístundaheimilið nýtir utan starfstíma skólans. Í hönnunarferlinu þarf að rýna betur þörf á salernum þegar komin er skýrari mynd á nýtingu rýma í aðalbyggingunni.*

### 2.5.2 Fatahengi

Fatahengi fyrir nemendur í 2.-4. bekk er staðsett í Kringlunni og er friðað skv. lögum um menningarminjar 80/2012. 1. bekkur kemst ekki að í Kringlunni en hefur snaga á 1. gangi, við kennslustofurnar. Í nýbyggingunni eru snagar og pláss fyrir skó á gangarýmum við stofurnar.

#### *Parfagreiðing*

*Mikilvægt er að nýta friðuð rými þó svo að þau falli ekki endilega að kröfum nútímans. Þar sem fatahengið í Kringlunni er talið heldur þröngt þykir æskilegt að 1. bekkur færast þangað í stað 4. bekkjar sem þyrfti þá að fá annað og betra fatahengi en það sem 1. bekkur er nú með. Æskilegt þykir að koma fyrir fatahengi í tengslum við hjartarými frístundaheimilisins með aðgengi að útileiksvæði þar sem börnin geta geymt útiföt og töskur á meðan þau eru í frístundastarfinu.*

### 2.5.3 Anddyri

Í skólanum eru tvö anddyri. Eitt í aðalbyggingunni og hitt í nýbyggingunni. Ekki er greinilegt hver eða hvar aðalinngangur skólans er. Anddyrin eru ekki í góðum tengslum við stjórnunarrými sem eru dreifð á milli bygginga. Aðgengi fatlaðra að anddyrum skólans er slæmt eða ekki til staðar. Anddyrið í nýbyggingunni hefur hvorki ramp né greiða leið af bílastæði en þar er reyndar ekkert skilgreint bílastæði fyrir fatlaða. Í móttökuanndyri aðalbyggingarinnar er hár þröskuldur sem skerðir mjög hjólastólaaðgengi en þar vantar auk þess hjólastólalyftu. Sami lykllinn er af öllum inngöngum. Eftir kennslu er aðalinngangurinn í aðalbyggingunni opinn svo frístundstarfið geti nýtt rými innan skólahúsnæðisins. Ókostur felst í að ekki sé hægt að stjórna betur flæðinu um byggingarnar.

#### *Parfagreiðing*

*Þörf er á fullnægjandi aðgengi um báða innganga skólans. Einnig þarf að skilgreina aðalinnganginn og tengja hann skrifstofu skólans og stjórnunarálmú. Skipuleggja þarf aðgangsstýringu í samræmi við nýtingu húsnæðis á mismunandi tímum dags og starfsemi.*

### 2.5.4 Aðgengi

Aðgengi að skólanum og innan hans er óviðunandi. Það er ekkert skilgreint bílastæði fatlaðra við skólann og leiðin yfir lóðina löng og ekki hindrunarlaus. Það er takmarkað aðgengi fyrir hreyfihamlaða inn í viðbygginguna en í henni er hins vegar lyfta. Þá er ekkert aðgengi fyrir hreyfihamlaða í aðalbyggingunni, hvorki inn um aðalinnganginn eða um húsið sem er á fjórum hæðum þegar kjallarinn er talinn með. Eins og staðan er núna, getur hreyfihamlað barn ekki hafið nám við Melaskóla eða tekið þátt í frístundastarfi þar. Starfsmaður eða nemandi sem slasast og þarf

tímabundið að notast við hækju, kemst ekki um skólann. Foreldrar sem eiga erfitt um gang en vilja sækja skemmtanir eða viðburði við skólann, s.s. útskriftarathöfn í hátíðarsal skólans, komast ekki án aðstoðar.

#### *Parfagreining*

*Bæta þarf aðgengismál Melaskóla á þeim sviðum sem nefnd eru hér að ofan. Nauðsynlegt er að koma fyrir lyftu í aðalbyggingunni. Æskilegast væri að koma fyrir lyftu þar sem salerni barnanna eru staðsett núna. Huga þarf sérstaklega að því að til staðar sé 1,5 m snúningsradius á 3. hæð aðalbyggingarinnar. Vegna þrengsla þarf að leita leiða til þess að þær kröfur séu uppfylltar t.d. með því að koma fyrir lyftu sem opnast í tvær áttir eða búa til meira pláss fyrir framan lyftuopið með því að breyta veggjum á ganginum. Auk þess þarf að skoða betur í hönnunarferli aðgengi að lyftunum sjálfum. Koma þarf fyrir bílastæði fyrir fatlaða og sjá fyrir greiðu aðgengi að anddyrum skólans. Æskilegt væri að gerð yrði aðgengisúttekt í hönnunarferli og tillögur settar fram í hönnunarláusnum.*

#### 2.5.5 Loftræsting

Í nýbyggingunni er loftræstikerfi og gluggafög sem eiga að sjá um loftskipti. Gluggar og ristar á útvegg í vesturátt eru í slæmu ástandi sem kemur í veg fyrir að eðlileg loftskipti geti átt sér stað. Í aðalbyggingunni vantar loftræstingu fyrir öll kennslurými þar sem opnanleg gluggafög og viftur anna ekki loftskiptum. Góð loftgæði eru ekki tryggð í Melaskóla.

#### *Parfagreining*

*Tygja þarf að loftskipti í Melaskóla séu í lagi. Koma þarf fyrir loftræstingu í öll kennslurými aðalbyggingarinnar og laga þarf glugga og ristar í nýbyggingu. Endurbætur á loftræstingu eru í ferli og taka skal tillit til þess í hönnunarferli.*

#### 2.6 Íþróttahúsnæði

Mikið ákall hefur verið um íþróttahús við skólann. Íþróttakennsla býr við þrengsli og er gamli leikfimisalurinn notaður fyrir yngstu börnin. Einnig er kennt í íþróttahúsi Hagaskóla en þar ganga nemendur Hagaskóla fyrir og koma reglulega upp óskir um að skerða aðgengi Melaskóla að húsinu. Skólinn getur ekki sinnt íþróttum í íþróttahúsi eða sundlaug samkvæmt viðmiðunarstundaskrá og hefur því þurft að grípa til óhefðbundinna leiða til að koma til móts við þann tímafjölda sem nemendur eiga að fá í íþróttum. Í tengslum við íþróttasalinn eru svalir og sturtuklefi sem eru ekki í notkun. Búningsklefar eru óþarflega stórir. Frístundaheimilið samnýtir íþróttasalinn með skólanum.

#### *Parfagreining*

*Koma þarf fyrir stærra rými fyrir íþróttastarf svo að hægt sé að uppfylla viðmiðunarskrá. Rýmið þarf ekki endilega að vera eiginlegur íþróttasalur heldur mætti skoða ýmsar útgáfur af hreyfirýmum sem gætu verið smærri og boðið uppá annars konar íþróttaiðkun en tíðkast í hefðbundnum íþróttasölum eins og t.d. klifur. Æskilegt væri að hagræða þeim ónýttu rýmum sem tengjast íþróttasalnum. Skoða mætti að nota svalir í íþróttasal sem ekki eru í notkun og/eða hluta af búningsklefum sem mættu gjarnan minnka. Notkun á svölum þarf að skoða með tilliti til friðunar og mögulegum hámarksfjölda vegna brunavarna. Auk þessa mætti athuga hvort hægt væri að nýta matsal (sjá kafla 2.2.2 um matsal) eða umferðarrými innan skólans í þessum tilgangi. Ef til þess kemur að afnot Melaskóla að íþróttahúsi Hagaskóla verði hætt, gæti þurft að leita að öðru húsnæði. Hugmyndir hafa komið fram um að núverandi íþróttasalur yrði nýttur undir frístundastarf og nýr, stærri, byggður í staðinn, t.d. neðanjarðar á milli núverandi bygginga. Skoða þarf nánar í hönnunarferli.*



## 2.7 Skólahljómsveit

Hljóðfærakennsla skólahljómsveitarinnar hefur verið á hrakhólum og aldrei átt sinn fasta samastað. Nú deilir hún húsnæði með frístundaheimilinu í færanlegum stofum á lóð Melaskóla. Ekki eru rými fyrir tónlistarkennslu og einungis hægt að kenna hluta úr deginum.

### Þarfagreining

*Starfið sem skólahljómsveitin er að sinna er afar mikilvægt sem vert er að rækta og hlúa enn frekar að. Tryggja þarf góða framtíðarlausn á vinnu og æfingaaðstöðu skólahljómsveitar. Hún þarf minni rými og að vera inni í húsnæði skólans svo nemendur geti farið í tónlistartíma innanhúss. Aðstaðan þarf að rúma samsöng stærri hópa og minni tónlistarviðburði. Til greina kemur að nýta núverandi myndmenntastofu sem er samliggjandi með tónmenntastofunni og samnýta hana allan daginn. Sú staðsetning nýtur nálægðar við hátíðarsalinn. Huga þarf að hljóðeinangrun á milli rýma. Gera þarf ráð fyrir vinnuaðstöðu fyrir tónlistarkennara til undirbúnings og samskipta við nemendur og forráðamenn. Einnig þarf að gera ráð fyrir geymslu fyrir hljóðfæri, tæki og gögn sem fylgja tónlistarnámi. Gera skal ráð fyrir tveimur a.m.k. 8 m<sup>2</sup> og einu 12 m<sup>2</sup> hljóðeinangruðum rýmum til einkakennslu á hljóðfæri, til upptöku o.fl. Huga þarf að sérinngöngum og afmörkun svæða til að auka til muna möguleika á samnýtingu tónlistarrýma.*

## 2.8 Lóð

Mikil þörf er komin á endurnýjun og uppbyggingu á lóð Melaskóla. Hún er of lítil fyrir nemendafjölda skólans og aðstaðan óspennandi með fáum tækjum og völlum. Nokkur eftirspurn er eftir að hjólaskýli verði sett upp fyrir starfsfólk og nemendur Melaskóla en aukning hefur verið á að starfsfólk skólans velji umhverfisvænan ferðamáta sem er í anda stefnu skólans og borgarinnar.

### Þarfagreining

*Bæta þarf útileiksvæði fyrir nemendur. Taka skal tillit til uppbyggingar útikennslu á Græna svæðinu sem er trjá og grasi vaxið svæði næst Hagatorgi, einnig þess viðbótarsvæðis sem gæti losnað verði færanlegu stofunnar fjarlægðar. Koma þarf fyrir hjólaskýlum fyrir nemendur og starfsfólk. Sem möguleika til að stækka lóð skólans hefur starfshópur horft til þess möguleika að loka Neshaga og framlengja þannig lóðina yfir götuna. Myndi það stækka lóðina um 3500 m<sup>2</sup>. Einnig hefur orðið umræða um tillögu sem fékk mikinn meðbyr meðal íbúa vesturbæjar á betrireykjavik.is<sup>2</sup> um að breyta Hagatorgi í garð sem nær einnig yfir göturnar sem skilja að Melaskóla, Hagaskóla og Hagaborg. Garðurinn væri þá skipulagður þannig að hann væri hluti af leik- og námsrými barna í þessum þremur skólum, auk þess að vera garður og samkomusvæði fyrir Vesturbæ. Svæðið í heildina yrði þá um 55.500 m<sup>2</sup>. Ekki hefur verið tekin afstaða til hvort það megi taka götu eða torg inn í skólalóð.*

## Uppbygging í Skerjafirði







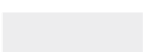
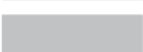

Nú er í mótun nýtt hverfi í Skerjafirði. Gert er ráð fyrir um 700 íbúðum í fyrsta áfanga deiliskipulags svæðisins sem hefur verið auglýst og 1400 íbúðum þegar hverfið er fullbyggt. Unnið er að undirbúningi nýrrar byggingu fyrir skóla- og frístundastarf í Skerjafirði. Undirbúningur er ekki lokið en líklegt er að byggingin fyrir skóla og frístundastarfið verði byggð í áföngum og að í fyrsta áfanga verði skóla og frístundastarf fyrir 1-9 ára börn. Gera má ráð fyrir lítilsháttar fjölgunar í Melaskóla, tímabundið, í 5. – 7. bekk á meðan á uppbyggingu stendur. Skoða skal þann möguleika að nota áfram

<sup>2</sup> <https://betrireykjavik.is/post/28649>

þær færanlegu stofur sem eru á lóð Melaskóla á þeim tíma sem uppbygging er í gangi í Skerjafirði, þá annað hvort sem almenn kennslurými eða áfram undir hluta af starfsemi Selsins.

## Teikningar

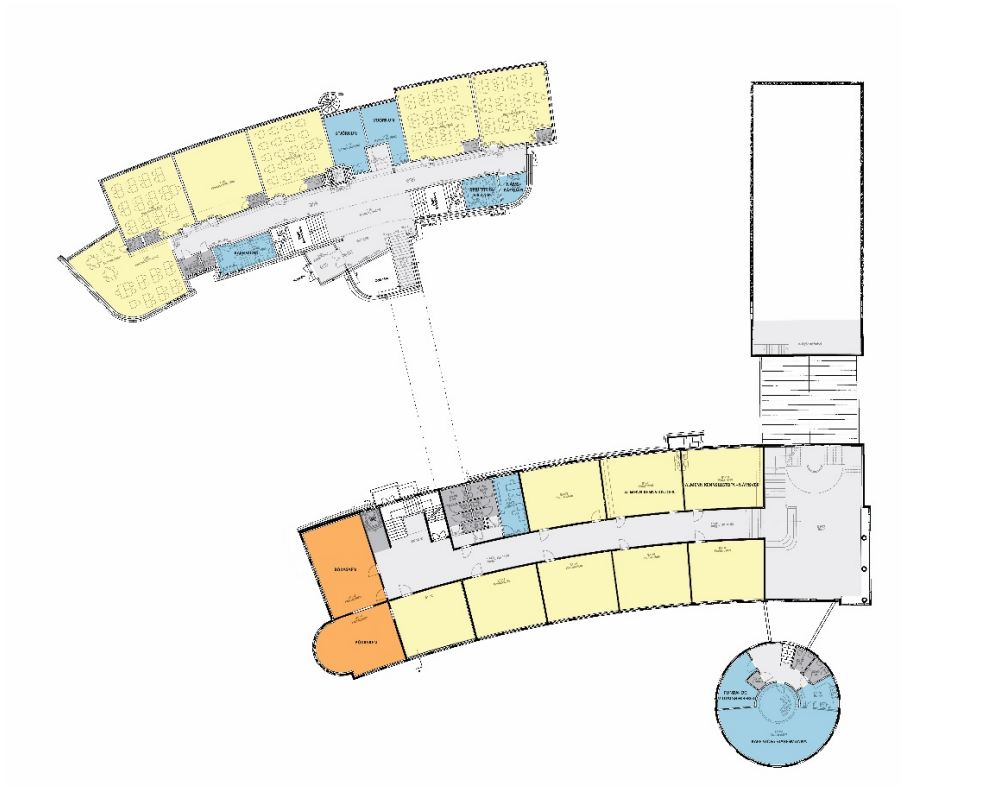
Skýringarmyndir sýna núverandi notkun Melaskóla. Færanlegar kennslustofur eru ekki með á skýringarmyndum.

	Almenn námsrými
	Námsver - Sérkennsla
	Sérgreinastofur
	Félagsaðstaða
	Eldhús
	Stjórnun
	Umferðarrými
	Snyrtingar- Geymslur- Ræsting
	Íþróttir

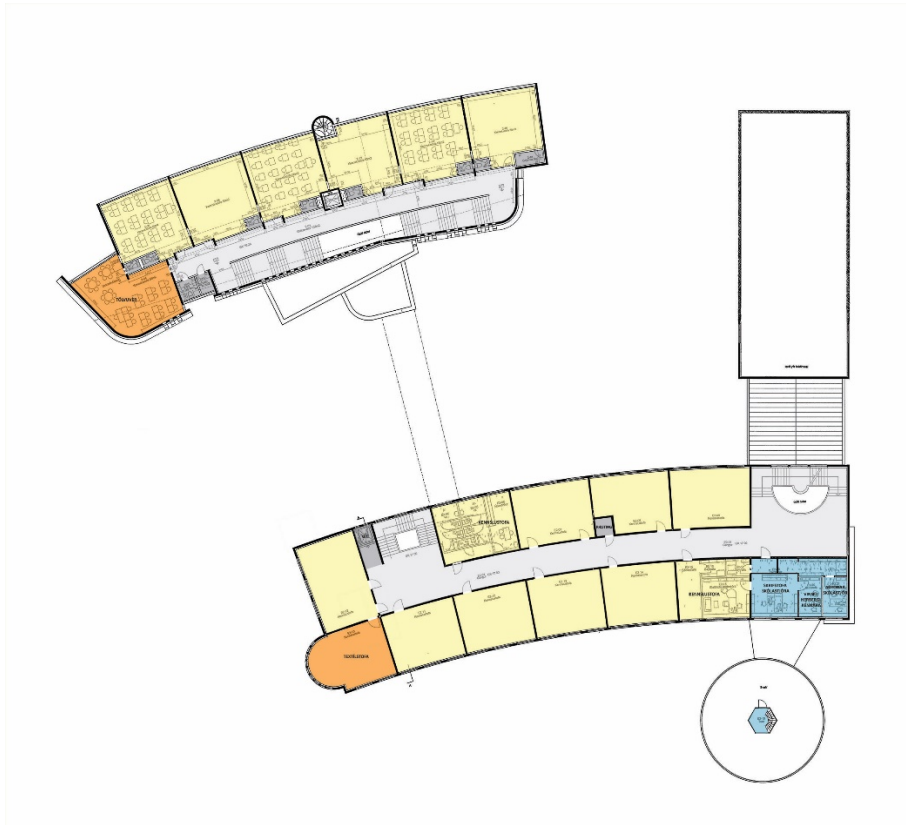
# Kjallari



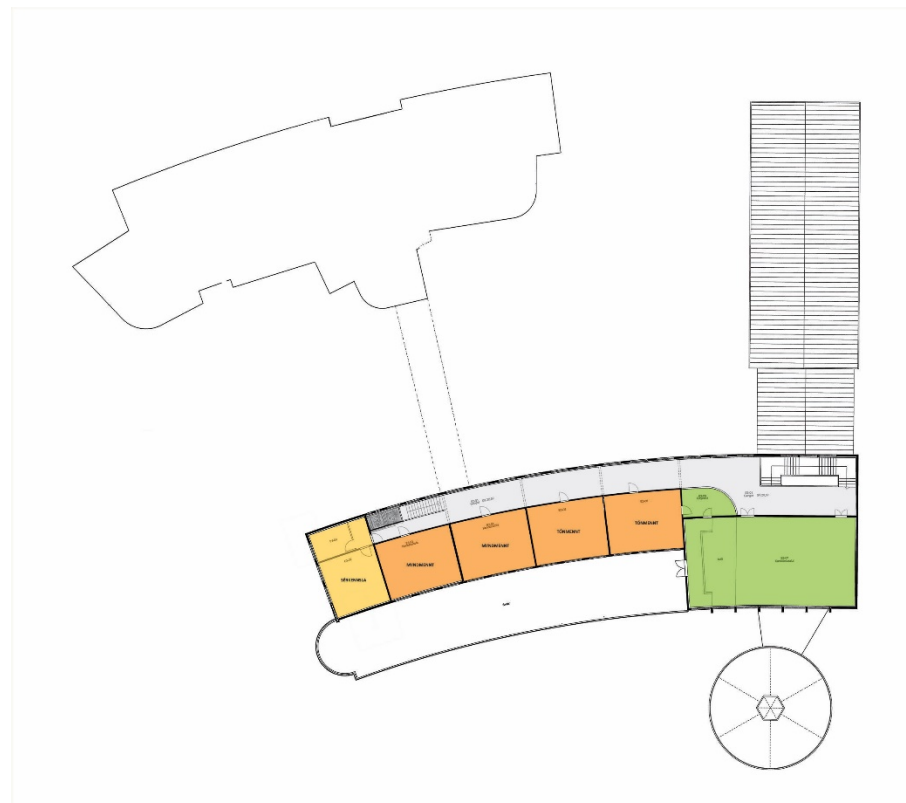
# 1. hæð



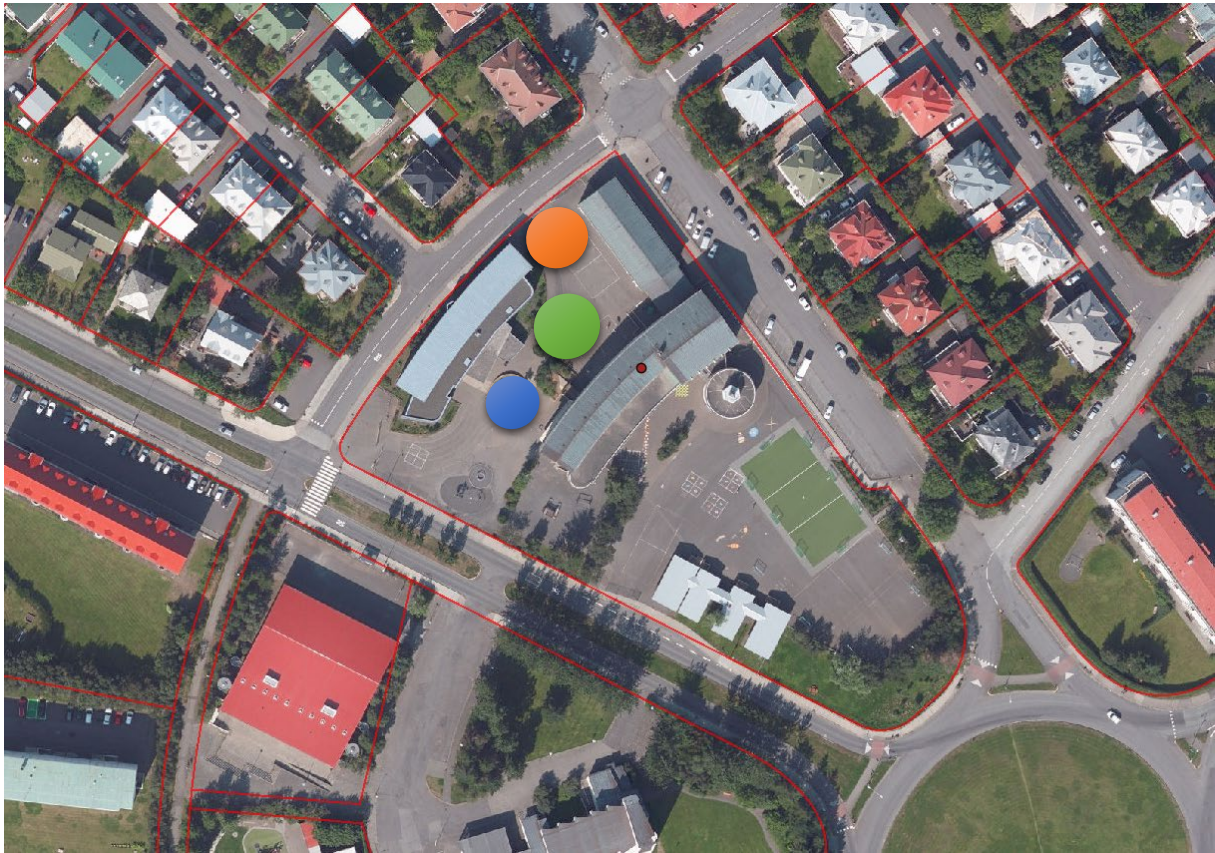
2.hæð



3.hæð



### 3 Samantekt



Þörf er á að byggja um 720 m<sup>2</sup> nettó í nýrri viðbyggingu og að endurskipuleggja og breyta um 1050 m<sup>2</sup> í núverandi byggingum. Starfshópurinn mælir með að byggt verði í tengslum við nýbyggingu og tengibyggingu í kjallara. Á grænum reit (sjá skýringarmynd) er hægt að gera um 300 m<sup>2</sup> byggingarreit neðanjarðar. Á bláum reit (sjá skýringarmynd) er hægt að gera um 135 m<sup>2</sup> byggingu neðanjarðar. Á appelsínugulum reit (sjá skýringarmynd) er hægt að gera um 200 m<sup>2</sup> í heild á einni eða tveimur hæðum.

Skólahúsnæðið er ætlað börnunum og því skal þeirra hagar hafður í fyrirrúmi í hönnunarferlinu. Af þeirri ástæðu þarf að koma frístundastarfinu fyrir undir sama þak með áherslu á samfelldan dag barns og samnýtingu rýma. Byggja þarf við skólann svo hægt sé að rúma alla þá starfsemi sem hann þarf að innihalda. Það hefur verið eindregin ósk stjórnenda og starfsfólks skólans að myndaður sé kjarni eða hjarta miðsvæðis, á milli núverandi bygginga. Það er ekki einfalt mál í ljósi þess að aðalbyggingin er friðuð. Auk þess myndi bygging ofanborðs skerða birtu og útsýni í rými núverandi bygginga. Til þess að málamiðla þessum óskum höfum við lagt til að byggt verði neðanjarðar á milli núverandi bygginga með ljósgörðum. Það þarf þó ekki að vera endanleg niðurstaða og þess vegna mikilvægt að farið sé í gegnum hönnunarferli áður en ákvarðanir eru teknar. Þar þarf m.a. að skoða hvernig megi nýta núverandi rými sem best t.d. með vinnustofum og þátttökuhönnun. Ferlinu þarf einnig að áfangaskipta. T.d. væri æskilegt að byrja á að bæta aðgengismál í aðalbyggingunni.



Helstu áherslur við breytingar á núverandi húsnæði:

- Aðgengismál m.a. lyfta í aðalbyggingu
- Salerni
- Endurskipulag í samræmi við teikningar (bls. 31)
- Loftræsting
- Aðgangsstýring

Helstu rými í nýbyggingu:

- Fjölnotarými fyrir frístundaheimili/smiðjur og skapandi starf
- Matsalur/fjölnotasalur/hreyfirými
- Mötuneytis eldhús með vörumóttöku
- Starfsmannarými
- Mögulega íþróttahús/hreyfirými

## Tillögur

Við lítum á Tillögu A sem helsta kost en ekki ætti að útiloka Tillögu B eða aðra möguleika sem þróast í hönnunarferli. Við leggjum til að sett verði af stað hönnunarferli þar sem skoðaðar verði mismunandi sviðsmyndir. Ekki verði valið endanlega fyrr en að loknu hönnunarferli og að svigrúm verði í kostnaði og fermetrafjölda.

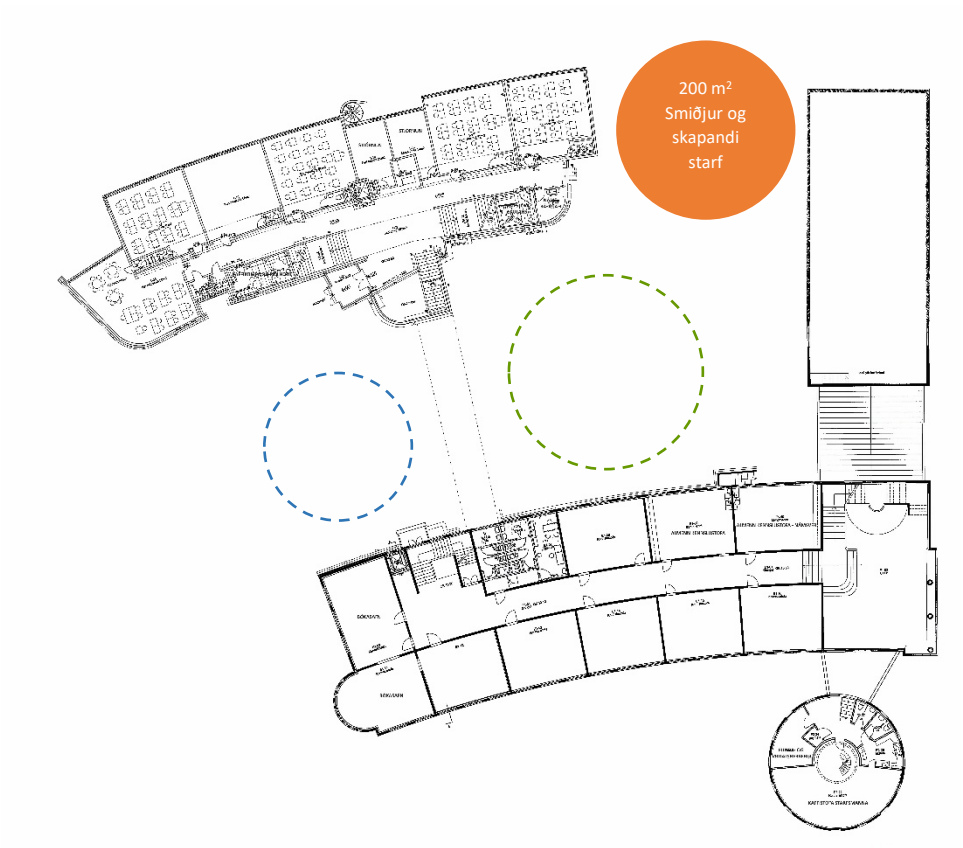
## Tillaga A

Eldra hús skólans hefur sögulegt gildi í byggingarlist en ásýnd og einkennismynd skólans er friðuð. Norðvestan við aðalbyggingu skólans er viðbygging frá árinu 1999 sem hægt væri að stækka til norðausturs um 200 m<sup>2</sup> á einni eða tveimur hæðum. Myndi sú stækkun uppfylla rýmisþarfir skólans fyrir smiðjur og skapandi starf. Nýjum matsal og eldhúsi auk starfsmannakjarna væri hægt að koma fyrir neðanjarðar sitt hvoru megin við tenginganginn, á milli núverandi bygginga. Svo það geti gengið upp þyrfti að koma fyrir ljósgörðum og passa vel upp á dagsbirtu.

## Viðbygging – Kjallari



## Viðbygging - 1.hæð





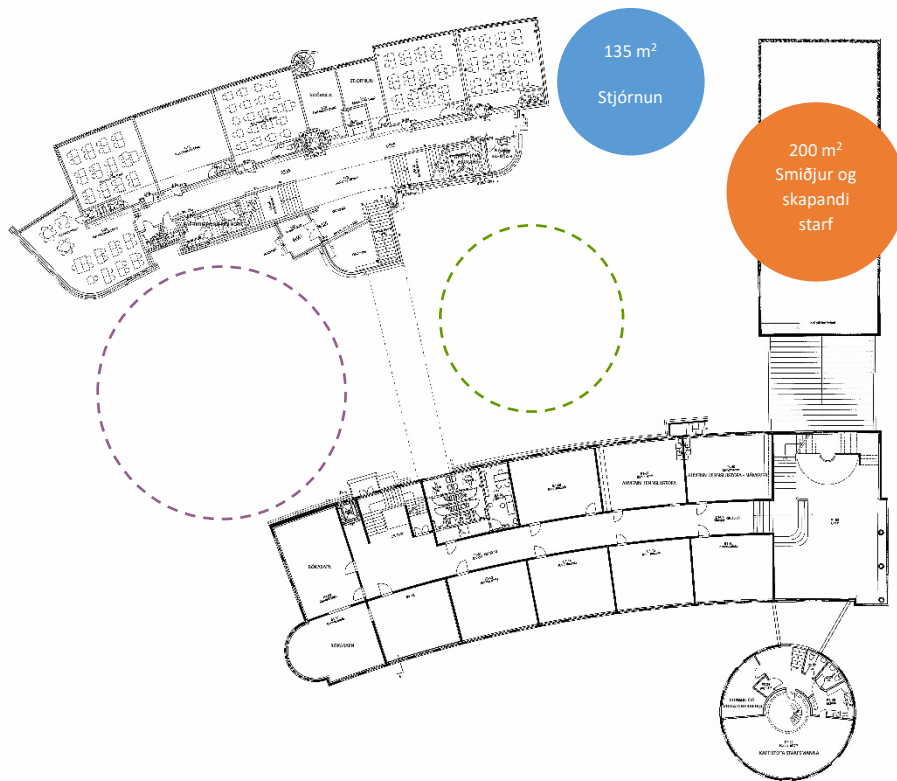
## Tillaga B

Önnur tillaga væri nánast sú sama og útskýrð er hér að ofan, utan þess að í staðinn fyrir að byggja nýja 200 m<sup>2</sup> fyrir smiðjur og skapandi starf, myndi núverandi íþróttahús vera tekið undir þá starfsemi og sniðið að þörfum hennar. Yrði sú tillaga fyrir valinu þyrfti óhjákvæmilega að koma fyrir íþróttahúsi annarsstaðar. Hugmyndir hafa verið um að byggja nýtt íþróttahús sem þjóni bæði Mela- og Hagaskóla.

## Viðbygging – Kjallari

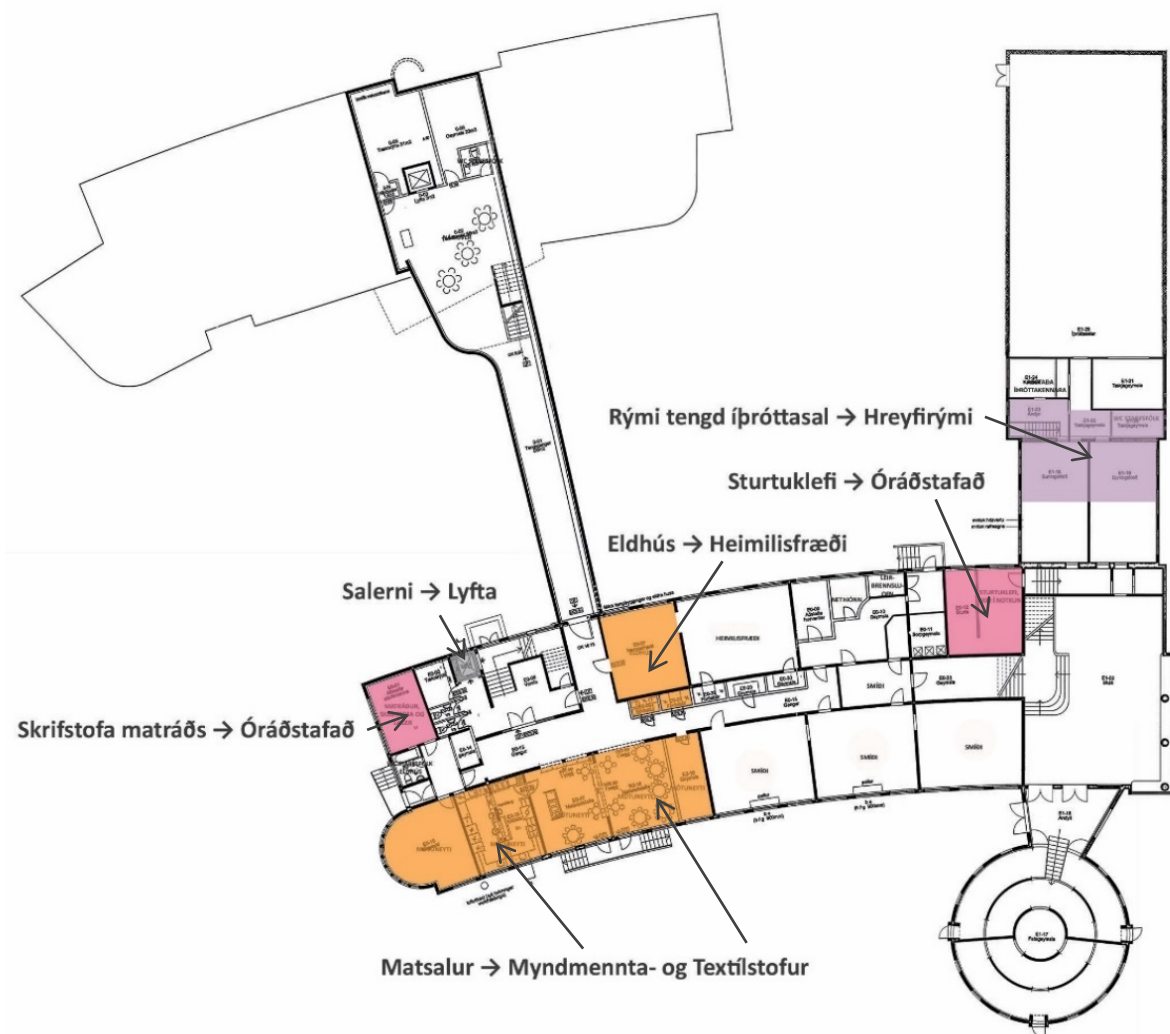


## Viðbygging - 1.hæð



## Endurskipulag – Kjallari

- Myndmenntastofur og textílstofur fara í kjallarann í stað núverandi matsalar sem fær nýja aðstöðu í viðbyggingu.
- Heimilisfræðistofan stækkar yfir í núverandi eldhús.
- Skrifstofa matráðs losnar.
- Sturtuklefi er ekki í notkun í dag.
- Búningsklefar minnka og svæðið fyrir aftan þá endurskipulagt sem hreyfirými.
- Lyfta kemur í stað salerna.



## Endurskipulag - 1. hæð

- Almenn kennslustofa við hlið bókasafns verður að upplýsingaveri í tengslum við bókasafnið.
- Svalir fyrir ofan íþróttasal verða nýttar sem hreyfirými.
- Skrifstofa hjúkrunarfræðings færir í nýjan stjórnunarkjarna svo meira pláss sé fyrir salerni.
- Lyfta kemur í stað salerna.
- Kaffistofa starfsfólks í nýbyggingu færir í nýjan stjórnunarkjarna.



## Endurskipulag - 2. hæð

- Fjölnotarými/hópaherbergi kemur í stað textílstofu sem færir í kjallara hússins.
- Annað fjölnotarými/hópaherbergi kemur í stað frístundar.
- Almenn kennslustofa kemur í stað frístundastofu.
- Önnur almenn kennslustofa kemur í stað skrifstofu skólastjóra sem fer í nýjan stjórnunarkjarna.
- Nýtt salerni kemur í stað almennrar kennslustofu.
- Lyfta kemur í stað salerna.
- Náttúrufræðistofa kemur í stað tölvustofu sem fær aðstöðu sem upplýsingaver í tengslum við bókasafn á 1. hæð aðalbyggingar.



### Endurskipulag - 3. hæð

- Aðstaða skólahljómsveitar fær aðstöðu í stað myndmenntastofa sem færast í kjallara hússins.
- Lyfta kemur í stað salerna. Huga þarf að lausnum til þess að koma fyrir 1,5 m snúningsradíus.
- Ný salerni koma í stað hluta námsvers.
- Möguleg samnýting hátíðarsals með félagsmiðstöðvatarfi 5.-7. bekkjar.

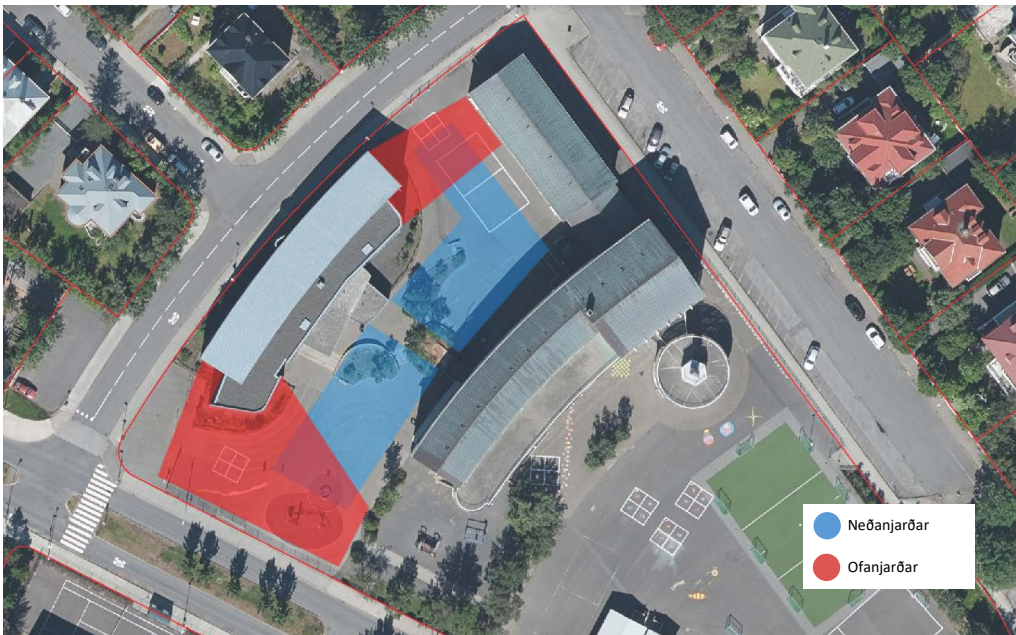




## Stækkun lóðar



## Æskileg/möguleg svæði til viðbyggingar





## Aðrir valkostir

Ekki er útilokað að byggja við nýbyggingu suðvestan megin í stað norðaustan megin.

Kannaður var sá möguleiki að nýta skátaheimili Ægisbúa sem er hluti af íþróttahúsi Hagaskóla undir félagsstarfsemi Melaskóla. Þar mætti skapa rými fyrir t.d. hreyfingu og dans eða hvað sem er sem ekki krefst mikillar lofthæðar. Skátafélagið Ægisbúar nýtir þetta húsnæði í dag. Mikill viðhaldskostnaður er framundan í þessu húsnæði.



## Viðaukar og minnisblöð

Með þessari forsökni fylgja húsrýmisáætlun auk minnisblaða.

- Minnisblað með frumkostnaðaráætlun
- Minnisblað frá skólastjórn
- Minnisblað um frístundastarf
- Minnisblað um niðurgráfin rými
- Húsrýmisáætlun





15. júní 2021

## Minnisblað

### Efni: Melaskóla forsögn - Frumkostnaðaráætlun

Unnin hefur verið forsögn vegna viðbyggingar og breytinga innanhúss í Melaskóla. Forsögnin er unnin af skipuðum starfhóp í samræmi við erindisbréf frá 21. ágúst 2020. Lagt er til að viðbygging verði 720 m<sup>2</sup> og breytingar innanhúss á núverandi húsnæði verði 1050 m<sup>2</sup>.

Kostnaður viðbyggingar er áætlaður um 650 m.kr. og kostnaður breytinga innanhúss 420 m.kr. á verðlagi í júní 2021. Taka skal fram að um er að ræða gróft frumkostnaðarmat á tillögu A.

Að endurskipuleggja og hanna viðbyggingu við Melaskóla er flókið og margþætt verkefni. Í ljósi þess að skoðanir og hagsmunir ýmsra aðila stangast á er mikilvægt að samráð sé haft með notendum og stjórnendum í hönnunarferlinu. Hagsmunir barnanna skulu þó ávallt hafðir í fyrirrúmi. Við leggjum til að sett verði af stað hönnunarferli þar sem skoðaðar verði mismunandi sviðsmyndir. Ekki verði valið endanlega fyrr en að loknu hönnunarferli og að svigrúm verði í kostnaði og fermetrafjölda.

Unnið á frumathuganadeild Umhverfis- og skipulagssviðs Reykjavíkurborgar  
*Ósk Soffía Valtýsdóttir*

# HÚSRÝMISÁÆTLUN FYRIR SKÓLA

## Melaskóli 520 nemendur

Stærðir rýma eru viðmið og skal útfæra nánar í hönnunarferli.



	Fjöldi rýma nú	Núverandi staða húsnæðis	Fjöldi rýma eftir breytingu í núv. húsn.	m <sup>2</sup> eftir breytingu í núv. húsnæði	Fjöldi rýma	m <sup>2</sup> í nýbygginu	m <sup>2</sup> af breytingum
	fjöldi	m <sup>2</sup>	fjöldi	m <sup>2</sup>	fjöldi	m <sup>2</sup>	m <sup>2</sup>
<b>2.1 Námssvæði og frístundastarf</b>							
2.1.1 <b>Almennt námsrými</b>	30	1612,3	31	1641,2			62
> Almennar kennslustofur	28	1510,3	28	1520,2			
Kennslustofur eru á bilinu 45 m <sup>2</sup> -58 m <sup>2</sup>							
> Frístundastofur	2	102					
> Hópahebergi/fjölnotarymi			2	103			
> Fjölnota rými			1	18			
2.3 <b>Smiðjur og frístundastarf</b>						200	
Fjölnota rými							
2.1.3 <b>Heimilsfræði</b>	1	65,4		110,5			45,1
Sérgreinarými með búi og geymslum.							
2.1.3 <b>Textíl</b>	1	47		74			74
Sérgreinarými með geymslu.							
2.1.3 <b>Smíði</b>	1	151,5	1	151,5			
Sérgreinarými með vélarrými og geymslu.							
2.1.3 <b>Myndlist</b>	2	104		78			78
Sérgreinarými.							
2.1.5 <b>Tónmennt</b>	2	100	2	100			
Sérgreinarými með geymslu.							
2.1.6 <b>Skólasafn-upplýsingaver</b>	2	161,4		206,8			22,7
Bókasafn og tölvuver.							
2.1.7 <b>Stoðþjónusta, námsver</b>	2	144,8	2	126			
Námsver.							
<b>Samtals</b>	<b>41</b>	<b>2386,4</b>	<b>36</b>	<b>2488</b>		<b>200</b>	<b>281,8</b>
<b>Félagsaðstaða</b>							
	fjöldi	m <sup>2</sup>	fjöldi	m <sup>2</sup>	fjöldi	m <sup>2</sup>	m <sup>2</sup>
2.2.2 <b>Matsalur/fjölnotasalur</b>	1	148			1	200	
> Matsalur						190	
> Geymsla						10	
2.2.1 <b>Hátíðarsalur</b>	1	185	1	185			
Salur með leiksviði.							
<b>Samtals</b>	<b>2</b>	<b>333</b>	<b>1</b>	<b>185</b>	<b>1</b>	<b>200</b>	
<b>2.2 Félagsmiðstöð</b>							
2.3 <b>Frístundaheimilið Selið</b>	20	275,4					
Leiksvæði	6	210,1					
Salerni	4	18					
Gangar	5	23,6					
Anddyri	3	19,2					
Ræsting	2	4,5					

	<b>Samtals</b>	20	<b>275,4</b>				
<b>2.4 Stjórnun</b>							
		fjöldi	m <sup>2</sup>	fjöldi	m <sup>2</sup>	fjöldi	m <sup>2</sup>
2.4.6	<b>Kaffistofa starfsmanna</b>	2	96,3	1	79,9	1	45
	Kaffistofa starfsmanna.						
2.4.1	<b>Skrifstofa skólastjóra</b>	1	29,6			1	15
	Skrifstofa skólastjóra.						
2.4.1	<b>Skrifstofa aðstoðarskólastjóra</b>	1	15,4				
	Skrifstofa aðstoðarskólastjóra						
2.4.1	<b>Námsráðgjafi</b>	1	7,3	1	7,3		
	Viðtalsherbergi fyrir námsráðgjafa.						
2.4.2	<b>Heilsugæsla</b>	1	16			1	15
	Aðstaða fyrir hjúkrunarfræðing.						
2.4.1	<b>Gagnaver</b>	1	14,3			1	10
	Ljósritun, prentarar og geymsla gagna.						
2.4.1	<b>Skrifstofa skólans.</b>	1	11			1	55
	Skrifstofa skólans.						
	Almenn skrifstofa - Opið rými fyrir fleiri					1	55
2.4.1	<b>Stjórnun (Vinnustofa kennara)</b>	2	40	1	40		
	Rými fyrir stjórnun - Breytist í vinnuaðstöðu kennara.						
2.4.4	<b>Fjölnota- funda- og viðtalsherbergi</b>	1	16,2	3	43,6	2	45
	Fjölnota- funda- og viðtalsherbergi - Bæta við einu stærra og einu minna.						
2.4.7	<b>Snyrting</b>	7	26,5	8	30,9	2	15
	Snyrting fyrir starfsfólk.						
	<b>Samtals</b>	<b>18</b>	<b>273</b>	<b>14</b>	<b>201,7</b>	<b>9</b>	<b>200</b>
<b>2.5 Eldhús</b>							
		fjöldi	m <sup>2</sup>	fjöldi	m <sup>2</sup>	fjöldi	m <sup>2</sup>
2.5	<b>Eldhús</b>	1	45,1				85
	Vinnurými					1	65-70
	Þurrvörulager					1	8-10
	Kæliklefi					1	8-10
	Frystiskápa/klefi					1	5
	Ræstiaðstaða					1	2
2.5	<b>Skrifstofa matráðs</b>	1	18			1	10
	Skrifstofa matráðs.						
2.5	<b>Salerni</b>	1	4,4			1	5
	Salerni fyrir eldhús.						
	<b>Samtals</b>	<b>3</b>	<b>67,5</b>			<b>7</b>	<b>100</b>
<b>2.6 Stoðrymi</b>							
		fjöldi	m <sup>2</sup>	fjöldi	m <sup>2</sup>	fjöldi	m <sup>2</sup>
2.6.1	<b>Snyrtingar</b>	22	75,9	24	154,5		113
	Snyrtingar.						
2.6	<b>Geymslur</b>	8	94,8	8	94,8		
	Geymslur.						
2.6	<b>Ræsting</b>	5	17,9	5	17,9		

Ræsting.							
2.6 Umferðarrými	23	1389,4	23	1357,6			12
Gangar og anddyri.							
2.6 Tæknirými	2	38,3	2	38,3			
Tæknirými.							
2.6.2 Fatahengi	1	120	1	120			
Fatahengi.							
<b>Samtals</b>	<b>61</b>	<b>1736,3</b>	<b>63</b>	<b>1783,1</b>		<b>30</b>	<b>125</b>
2.7 Íþróttaaðstaða							
	fjöldi	m <sup>2</sup>	fjöldi	m <sup>2</sup>	fjöldi	m <sup>2</sup>	m <sup>2</sup>
2.7 Íþróttasalur	1	244	3	324			80
> Íþróttasalur	1	244	1	244			
> Hreyfirými			2	80			80
2.7 Búningsklefar	2	84	2	42			
Búningsklefar.							
2.7 Tækjageymsla	1	18,4	1	18,4			
Tækjageymsla.							
2.7 Skrifstofa íþróttakennara	1	12	1	12			
Skrifstofa íþróttakennara.							
2.7 Sturtur	1	32,3	1	32,3			
Sturtuklefi sem er ekki notaður.							
<b>Samtals</b>	<b>6</b>	<b>390,7</b>	<b>8</b>	<b>428,7</b>			<b>80</b>
2.8 Skólahljómsveit							
	fjöldi	m <sup>2</sup>	fjöldi	m <sup>2</sup>	fjöldi	m <sup>2</sup>	m <sup>2</sup>
2.8 Skólahljómsveit			5	100			30
> Aðstaða skólahljómsveitar samnýtanleg með tónlistarkennslu og frístundastarfi.			2	70			
> Einkakennslurými 8-12 m <sup>2</sup>			3	30			30
<b>Samtals</b>			<b>5</b>	<b>100</b>			<b>30</b>
<b>Nettó heild samtals</b>						730	
25% veggir og gangar						913	
<b>Samtals</b>	<b>151</b>	<b>5462</b>	<b>127</b>	<b>5186,5</b>	<b>17</b>	<b>913</b>	<b>517</b>



15. júní 2021

## Minnisblað

### Efni: Melaskóla forsögn - Tillaga að rými neðanjarðar

Hugmyndir eru um að staðsetja hluta viðbyggingar Melaskóla niðurgrafna vegna plássleysis á milli bygginga og friðunar eldra húss. Í tillögunni er gert ráð fyrir að rými fyrir smiðjur og skapandi starf verði staðsett á milli núverandi bygginga í niðurgröfnu rými í tengslum við núverandi tengigang. Litið hefur verið svo á að sú starfsemi myndi njóta góðs af þeirri staðsetningu með tilliti til nálægðar við sérgreinarými og möguleika á sérinngangi út á skólalóð með sér niðurgröfnu útisvæði. Áhersla yrði að vera lögð á góða dagsbirtu inn í rýmin t.d. með ljósgarði. Hér að neðan má sjá dæmi um útfærslur niðurgrafinna rýma.

Unnið á frumathuganadeild Umhverfis- og skipulagssviðs Reykjavíkurborgar  
*Ósk Soffía Valtýsdóttir*





**Mynd 1:** Hauser Plads í Kaupmannahöfn. Séð inn í ljósgarð.



**Mynd 2:** Hauser Plads í Kaupmannahöfn. Séð yfir útileiksvæði með ljósgarði.





**Mynd 3:** Munkegárdsskolen í Gentofte. Séð inn í ljósgarð úr rými skólans.



**Mynd 4:** Munkegárdsskolen í Gentofte. Ljósgarður frá útileiksvæði.



**Mynd 5:** Munkegárdsskolen í Gentofte. Ljósgarður á útileiksvæði.



**Mynd 6:** Gammel Hellerup Gymnasium. Neðanjarðarrými séð innanfrá.



**Mynd 7:** Gammel Hellerup Gymnasium. Neðanjarðarrými séð utanfrá.



## Forsögn – Minnisblað – Almenn atriði

### Almenn atriði:

Þessi skýrsla er um margt mjög vel unnin. Hins vegar byggir hún töluvert á hugmyndum og pælingum sem verið hafa á sveimi í mörg ár og sumt á hugmyndum sem fyrir löngu er búið að afskrifa, t.d. um staðsetningu á lyftu.

Tillögurnar sem settar eru fram eru hins vegar að mörgu leyti óspennandi. Ef til vill stafar það af þeim misskilningi að ómögulegt sé að byggja við friðaðar og friðlýstar byggingar. Það á ekki við rök að styðjast og má nefna ýmis dæmi þar um t.d. alþingisskálann við Alþingishúsið, skrifstofubyggingu aftan við Stjórnarráðshúsið, Þjóðleikhúsið, Neskirkju o.fl.

- Að ætla að byggja við í bútum og mest neðanjarðar er slæm hugmynd.
- Að ætla að sleppa því að laga íþróttaaðstöðu er ómögulegt, hér þarf að hugsa í lausnum fyrir bæði Melaskóla og Hagaskóla.
- Að ætla að bæta skúrum við Melaskóla á meðan Skerjafjarðarskólinn er í byggingu.
- Stærð Melaskóla sýnist ranglega tilgreind svo munar um 900 m<sup>2</sup>. Viðbyggingaráform eru of lítil. Til er skráningartafla fyrir Melaskóla sem unnin var af Trausta Leóssyni byggingarfræðingi trúlega árið 2017. Reykjavíkurborg hlýtur að eiga þessa töflu eða getur fengið hana hjá Trausta.
- Ástæða er til að hafa nokkrar efasemdir um áætlanir varðandi nemendafjölda. Hafa ber í huga að Melaskóli hefur verið lokaður fyrir börnum utan skólahverfis um nokkurra ára skeið. Ef sömu reglur giltu um Melaskóla og aðra skóla í borginni myndi það hafa áhrif á þessa nemendasþá, hlýtur að vera. Eins er heilmikil uppbygging áformuð í Vesturbænum, þétting byggðar o.fl. fyrir utan að Vesturbærinn er trúlega það hverfi á Íslandi sem er í mestu jafnvægi varðandi samsetningu íbúa. Þar er ekki von á neinum sérstökum sveiflum í barnafjölda. Einnig má benda á að ef áhugi foreldra í hverfinu á að senda börn sín t.d. í Landakotsskóla, Ísaksskóla eða Hjallastefnuna myndi minnka af einhverjum ástæðum, þá myndi snarfjölga í Melaskóla. Hafa þarf þessar breytur í huga, ekki miða uppbyggingu við of þrönga framtíðarsýn.
- Í þessu sambandi skiptir heldur ekki höfuðmáli hvort nemendafjöldi til framtíðar er líklegur til að vera einhverjum tugum barna meiri eða minni. Staðreyndin er sú að það eru og verða 500-600 + börn fyrirsjáanlega í skólanum. Af þeim sökum þarf hann tvennt af öllu, sérgreinaaðstöðu, list- og verkgreinaaðstöðu o.s.frv. til að geta loksins uppfyllt viðmið aðalnámskrár um list- og verkgreinakennslu.

Útfærsla á hugmyndum um að byggja miðlægt til að koma til móts við vilja stjórnenda í skólanum til að efla miðrymi og „hjarta“ skólans, undir stjórnun o.fl., er best komin í höndum fagaðila. Best væri að arkitektar og hönnuðir leystu viðbyggingarmál og endurgerð eldra húsnæðis þannig að þessu markmiði verði vel náð án þess að vera bundin af forskrift um að eingöngu komi til greina að byggja miðlægt í bútum. Ef til vill væri opin hugmyndasamkeppni með frjálsum staðsetningum besta lausnin?

Helga Jóna Pálmadóttir  
aðstoðarskólalastjóri Melaskóla

Reykjavík 15.6.2021

### **Texti í viðauka vegna forsagnarvinnu við Melaskóla vegna frístundastarfs**

Nemendur Melaskóla sækja frístundastarf í frístundaheimilið Selið (börn í 1. og 2. bekk) og er staðsett á lóð Melaskóla. Í safnfrístundaheimilinu Frostheimar dvelja börn í 3. og 4. bekk Melaskóla, Grandaskóla og Vesturbæjarskóla og það með aðstöðu Frostaskjólí 6 sem borgin leigir af KR. Ekki er ljóst hvort sú aðstaða verði til staðar til framtíðar og því þarf að hafa í huga að því að þjónusta frístundaheimilis fyrir börn í 3. og 4. bekk Melaskóla þurfi að færast inn í skólahúsnæðið þegar fram líða stundir.

Börn í 5. – 7. bekk sækja þjónustu félagsmiðstöðvarinnar Frosta sem notar aðstöðu bæði í frístundamiðstöðinni Tjörninni við Frostaskjól og í kjallara Hagaskóla. Vegna fyrirhugaðra breytinga á næstunni er ekki ljóst hvort að frístundamiðstöðin Tjörninn verði áfram í Frostaskjólí og því þarf húsnæði Melaskóla einnig að rúma aðstöðu fyrir félagsmiðstöðvastarf 5.-7. bekkjar nemenda í Melaskóla í fjölnotarými.

Mikilvægt er að allt rými skólans og frístundastarfsins sé hannað og raðað í hús á þann máta að sem mest samnýting sé möguleg á þeim rýmum sem hægt er að samnýta fyrir börnin og unglíngana í skóla- og frístundastarfi. Einnig er mikilvægt að ávallt verði haft samráð milli starfseininga sem nýta húsnæðið og að gerðir verði samningar um nýtingu húsnæðisins sem fyrsta og annars notanda og um samvinnu og samþættingu starfs.

Soffía Pálsdóttir skrifstofustjóri frístundamála hjá SFS

Guðrún Kaldal, framkvæmdastjóri frístundamiðstöðvarinnar Tjarnarinnar